

VODOHOSPODÁŘSKÁ SPOLEČNOST BENEŠOV, s.r.o.

Černoletská 1600, 256 01 Benešov u Prahy

IČO: 475 35 865 DIČ 021-47535865, tel.: [REDAKCE]

Firma je zapsána v obchodním rejstříku vedeném Městským obchodním soudem v Praze, oddíl C, vložka 16659

Obchodní smlouva č.: 69797111

O dodávce vody a odvádění odpadních vod

Uzavřená v souladu s ust. §8 odst.5 zákona Sb., o vodovodech a kanalizacích pro veřejnou potřebu (dále jen „Zákon“) mezi následujícími subjekty.

DODAVATEL

VODOHOSPODÁŘSKÁ SPOLEČNOST, s.r.o.

Černoletská 1600

256 01 Benešov u Prahy

zapsána v obchodním rejstříku vedeném

Městským obchodním soudem v Praze, oddíl C, vložka 16659

zastoupena: [REDAKCE]

Ing. Antonínem Stibůrkem

(dále jen dodavatel)

IČO: 475 35 865

DIČ: 021-47535865

Tel.: [REDAKCE]

Bankovní spojení: Raiffeisen Bank a.s.

Číslo účtu: [REDAKCE]

ODBĚRATEL - MAJITEL

Úřad pro zastupování státu ve věcech
majetkových

Kodaňská 1441/46

100 10 Praha 10

Telefon:

Rodné číslo:

Spojovací číslo (číslo účtu):

IČO:69797111

(dále jen odběratel)

PLÁTCE FAKTUR

Úřad pro zastupování státu ve věcech majetkových

Územní pracoviště Střední Čechy

odbor Odloučené pracoviště Benešov

110 00 Praha 1

IČO:69797111

Telefon: [REDAKCE]

Rodné číslo:

Spojovací číslo (číslo účtu):

ÚVODNÍ USTANOVENÍ

I.

Předmět smlouvy

Předmětem smlouvy o dodávce vody a odvádění odpadních vod (dále jen Smlouva) je úprava vztahů mezi dodavatelem a odběratelem při dodávkách vody a při odvádění odpadních vod. Součástí této smlouvy jsou Obchodní podmínky dodávky vody a odvádění odpadních vod, které upravují práva a povinnosti obou smluvních stran. (viz. příloha č.3)

III.

Množství dodávané vody a odvádění odpadních vod

1) Voda dodávaná:

Způsob zjišťování množství dodávané vody a sjednání množství odběru:

Pč.	Ukazatel			m3 (*)
1a.	Vodoměrem umístěným (šachtě, sklepe, jinde)	umístění	POUŽITÍ MĚŘENÍ	1500
1b.		umístění		
1c.		umístění		
1d.		umístění		
1e.		umístění		
2.	Podle směrných čísel roční potřeby vody (paušál)	ANO/NE		
3.	Odborným výpočtem	ANO/NE		
4.	Sjednané množství dodávané vody, roční limit (*)	ANO/NE		

2) Odvádění odpadních vod:

Pč.	Ukazatel	ANO/NE	m3/rok
1.	Odběratel vypouští do kanalizace pouze vodu dodanou vodovodem	ANO	1500
2.	Odběratel vypouští do kanalizace vodu z jiných zdrojů než vodovodu		
3.	Odběratel vypouští do kanalizace srážkové vody (pokud ano, viz příloha č.2. – vzorec pro výpočet srážkové vody)	ANO	

Způsob zjišťování množství

Pč.	Ukazatel	ANO/NE
1.	Měřicím zařízením odběratele (ne vodoměrem)	
2.	Podle množství vody dodané do nemovitosti vodovodem zjištěného vodoměrem	ANO
3.	Podle množství vody dodané do nemovitosti vodovodem zjištěného vodoměrem s připočtením odpadních vod z jiných zdrojů než vodovodu	
4.	Podle množství vody dodané do nemovitosti vodovodem zjištěného vodoměrem s odečtením množství vody spotřebované ve výrobě (k tomuto kroku dodá výrobce technologický postup výroby)	
5.	Podle směrných čísel roční potřeby vody Směrné číslo na 1 osobu m3 / rok x počet osob	
6.	Podle srovnatelného měřeného předchozího období	

IV.

Jakost vody a limity znečištění odpadních vod

Jakost dodávané vody odpovídá platným právním předpisům (zejm. zákon č. 258/2000 Sb., o ochraně veřejného zdraví, Vyhl. MIn. zdravotnictví 376/2000 Sb., kterou se stanoví požadavky na pitnou vodu a rozsah a četnost její kontroly). Kvalita odpadních vod odpovídá platným právním předpisům a platnému kanalizačnímu řádu. Dohodnuté či kanalizačním řádem stanovené koncentrační a bilanční hodnoty znečištění vypouštěných odpadních vod je odběratel povinen dodržovat. V případě porušení této povinnosti odběratelem vzniká na straně dodavatele právo vyúčtovat smluvní pokutu a nárokovat náhradu škody v souladu se zněním přílohy č. 3. této smlouvy. Seznam látek, které nejsou odpadními vodami a nejvyšší přípustná míra znečištění odpadních vod – uvedeno v příloze č.1.

V.

Stanovení ceny vodného a stočného a způsob jejího vhlášení

Cena vodného a stočného odpovídá platným cenovým předpisům a rozhodnutím orgánů společnosti dodavatele schválených obcí (městem). Cena je stanovena zpravidla na dobu jednoho roku a její výše je uvedena v platném ceníku dodavatele, který je k dispozici na místně příslušném Obecním (Městském) úřadě, v sídle dodavatele a v jeho střediscích. Změny cen včetně období a lokality, na které se nová cena vodného a stočného vztahuje, dodavatel oznámí písemně místně příslušným Obecním a Městským úřadům, které je zveřejní. V případě, kdy dojde k úpravě cen novým cenovým výměrem a nebude proveden fyzický odečet, provede se vyúčtování poměrně dle aktuálních cen v jednotlivých obdobích.

VI.

Způsob fakturace a plateb

Smluvní strany se tímto dohodly na následujícím způsobu úhrady faktur - fakturace podle harmonogramu dodavatele v cyklech: 1-měsíční, 3-měsíční, 6-měsíční, 12-měsíční.

Pč.	Ukazatel		ANO/NE
1.	Platby budou prováděny	Poštovní poukázkou	
2.		Přímou platbou v pokladně	
3.		Příkazem k úhradě	ANO

VII.

Změna v osobě odběratele a ostatních údajích smlouvy

Odběratel se zavazuje neprodleně oznámit a prokázat dodavateli změnu v osobě odběratele – a to podáním návrhu na vklad převodu vlastnického práva (či návrhu na zápis na přechod vlastnického práva, případně jiný obdobný způsob) k připojené nemovitosti do katastru nemovitostí. Do doby splnění této povinnosti se odběratel specifikovaný touto smlouvou zavazuje hradit vodné a stočné dodavateli.

Odběratel je povinen bez zbytečného odkladu, nejpozději však do 14 dnů, oznámit písemně dodavateli i každou další změnu skutečností oproti údajům v této smlouvě. Vznikne-li nenahlášením takové změny dodavateli újma, je odběratel povinen ji v plném rozsahu uhradit.

VIII.

Doba plnění

Tato smlouva je uzavřena:

Číslo	Ukazatel	Od	Do
1.	Na dobu určitou s účinností Platnost smlouvy skončí uplynutím sjednané doby	/	/
2.	Na dobu neurčitou Platnost smlouvy uzavřené na dobu neurčitou skončí dohodou smluvních stran, uplynutím výpovědní lhůty nebo odstoupením od smlouvy. Výpovědní lhůta se sjednává v délce 1 měsíce a začíná běžet od prvního dne měsíce následujícího po doručení výpovědi.	dnem podpisu smlouvy	neurčitou

IX.

Závěrečná ustanovení

- Dodavatel tímto informuje odběratele v souladu s §11 zák.č. 101/2000 Sb., že shromažďuje a zpracovává jeho osobní údaje uvedené v této smlouvě a to výhradně pro účely naplnění práv a povinností z této smlouvy plynoucích. Odběratel dává podpisem smlouvy dodavateli s takovým konáním souhlas a stejně tak s vedením agendy o dodávkách vod a odvádění odpadních vod v souladu se zákonem č.274/2001 Sb. a to po dobu platnosti smlouvy a po dobu nutnou pro její uchování v souladu s přísl. právními předpisy. Dojde-li v průběhu smluvního vztahu ke změně v osobě dodavatele, přecházejí na nového dodavatele práva a povinnosti plynoucí z této smlouvy.
- V případě změny platných právních předpisů se budou právní vztahy vyplývající ze smluvního vztahu mezi odběratelem a dodavatelem řídit obdobnými ustanoveními nové právní úpravy.
- Odběratel svým podpisem stvrzuje, že se seznámil s obchodními podmínkami o dodávce pitné vody a odvádění odpadních vod.
- Smlouva je vypracována ve dvou stejnopisech s platností originálu; jedno vyhotovení obdrží odběratel, jedno dodavatel.
- Tato smlouva v plném rozsahu ruší smlouvu ze dne:
- Obě smluvní strany prohlašují, že si smlouvu včetně příloh (tj. i Podmínky dodávky vody a odvádění odpadních vod) důkladně přečetly, že smlouva byla uzavřena dle jejich pravé a svobodné vůle, na důkaz čehož ji podepisují.

VODNOSPODÁŘSKÁ
SPOLEČNOST BENEŠOV
s.r.o.
Černolipská 1690, 256 13 Benešov
IČO 475 35 865 DIČ 021-47535865

14. XI. 2003

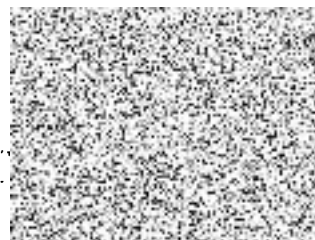
V Benešově dne



Ing. Antonín Stibůrek

ÚŘAD PRO ZASTUPOVÁNÍ STÁTU
VE VĚCECH MAJETKOVÝCH
Územní pracoviště Střední Čechy
nám. Republiky 3, 110 00 Praha 1

Ve *Prat* dne *15.10.2003*



Příloha č.1 ke smlouvě č. 69794/11

Seznam látek, které nejsou odpadními vodami:

Do stokové sítě nesmí vniknout následující látky, které nejsou odpadními vodami:

- a) Radioaktivní, infekční a jiné, ohrožující zdraví nebo bezpečnost obsluhovatелů stokové sítě, popřípadě obyvatelstva, nebo způsobující nadměrný zápach.
- b) Narušující materiál stokové sítě nebo čistírny odpadních vod .
- c) Způsobující provozní závady, nebo poruchy v průtoku stokové sítě nebo ohrožující provoz čistírny odpadních vod
- d) Hořlavé, výbušné, popřípadě látky, které smísením se vzduchem nebo vodou tvoří výbušné, dusivé, nebo otravné směsi
- e) Jinak nezávadné, ale které smísením s jinými látkami, které se mohou v kanalizaci vyskytnout, vyvíjejí jedovaté látky
- f) Pesticidy, jedy, omamné látky a žiraviny
- g) Organohalogenové sloučeniny a látky, které mohou tvořit takové sloučeniny ve vodním prostředí
- h) Organofosforové sloučeniny
- i) Organocínové sloučeniny
- j) Látky vykazující karcinogenní, mutagenní nebo teratogenní vlastnosti ve vodním prostředí, nebo jeho vlivem
- k) Rtuť a její sloučeniny
- l) Kadmium a jeho sloučeniny
- m) Persistentní syntetické látky, které se mohou vznášet, zůstávat v suspenzi nebo klesnout ke dnu a které mohou zasahovat do jakéhokoli užívání vod
- n) Kyanidy
- o) Metaloidy, kovy a jejich sloučeniny: zinek, měď, nikl, chrom, olovo, selen, arzen, antimon, molybden, titan, cín, baryum, berylium, bor, uran, vanad, kobalt, thalium, telur, stříbro
- p) Látky, které mají škodlivý účinek na chuť nebo na vůni produktů pro lidskou potřebu, procházející z vodního prostředí, a sloučeniny, mající schopnost zvýšit obsah těchto látek ve vodách
- q) Toxické, nebo persistentní organické sloučeniny křemíku a látky, které mohou zvýšit obsah těchto sloučenin ve vodách, vyjma těch, jež jsou biologicky neškodné nebo se rychle přeměňují ve vodě na neškodné látky
- r) Fluoridy
- s) Látky, které mají nepříznivý účinek na kyslíkovou rovnováhu, zejména amonné soli a dusitany

Dále nesmí do stokové sítě vniknout

- a) Soli použité v období zimní údržby komunikací v množství přesahujícím v průměru za toto období 300mg v jednom litru vody
- b) Uliční nečistoty v množství přesahujícím 200mg v jednom litru vody
- c) Ropa a ropné látky v množství přesahujícím 10mg v jednom litru vody
- d) Silážní šťávy, průmyslová a statková hnojiva a jejich tekuté složky, aerobně stabilizované komposty

Uvedená množství se zjišťují těsně před vstupem do stokové sítě, a pokud jde o uliční nečistoty, vždy při vyprázdněním koši a usazovacím kalovém prostoru výpustí.

Nejvyšší přístupná míra znečištění odpadních vod:

Slouží jako příloha pro obchodní smlouvy na odvádění a čištění odpadních vod veřejnými kanalizacemi.

Níže uvedené hodnoty jsou platné, pokud není ve vlastní smlouvě některá z hodnot stanovena samostatně v jiné výši.

BSK.5	300 mg/l
CHSK (stanoveno dichromanem)	600 mg/l
nerozpuštěné látky	500 mg/l
rozpuštěné anorganické soli	1000 mg/l
pH	6 - 8,5
teplota	40 °C
extrahovatelné látky	50 mg/l
tenzidy anionaktivní	10 mg/l
fenoly jednosytné	10 mg/l
nepolární extrahovatelné látky	10 mg/l
chlorované uhlovodíky	0,005 mg/l
kyanidy celkové	0,2 mg/l
látky usaditelné po 30 min. usazování	200 ml/l
rtuť	0,002 mg/l
měď	0,15 mg/l
chrom celkový	0,15 mg/l
chrom šestimocný	0,05 mg/l
olovo	0,06 mg/l
arzen	0,02 mg/l
zinek	0,5 mg/l
nikl	0,05 mg/l
selen	0,005 mg/l
kadmium	0,005 mg/l
stříbro	0,05 mg/l
vanad	0,05 mg/l
kobalt	0,01 mg/l
AOX	0,05 mg/l
dusík amoniakální	40 mg/l
dusík celkový	50 mg/l
fosfor celkový	15 mg/l
Radioaktivní látky	
Celková aktivita alfa	<0,3 Bq/l
Celková objemová aktivita beta	<1 Bq/l
Celková objemová aktivita beta korigovaná na draslík 40	<0,5 Bq/l
radium	<0,3 Bq/l
tritium	<4000 Bq/l

Uvedené hodnoty vycházejí ze současné situace, tj. r. 2003, pokud dojde v ekologické oblasti k dalším požadavkům na snižování uvedených látek, budou zpřísněna i kritéria pro obchodní smlouvy.

VODOHOSPODÁŘSKÁ SPOLEČNOST BENEŠOV s.r.o.
 Černoleská 1600, 256 13 Benešov u Prahy

VZOREC PRO VÝPOČET MNOŽSTVÍ SRÁŽKOVÝCH VOD ODVÁDĚNÝCH DO KANALIZACE

Úřad pro zastupování státu ve věcech majetkových, Rašínovo nábřeží 390/42, 128 00 Praha 2 - Nové Město, odběrné místo Benešov, Poštovní 2079

0069797111

Druh plochy	Plocha m ²	Odtokový součinitel	Redukovaná plocha (plocha krát odtokový součinitel) m ²
A	1643,00	0,9	1478,70
B	0,00	0,4	0,00
C	1210,00	0,05	60,50
Součet redukovaných ploch			1539,20
Dlouhodobý srážkový úhrn			m / rok 0,588
Roční množství odváděných srážkových vod Q v m ³ = součet redukovaných ploch v m ² krát dlouhodobý srážkový úhrn v m/rok			
Celkem k fakturaci			m ³ /rok 905,05

Odtokové součinitele podle druhu plochy

Plocha A	zastavěné plochy a těžce propustné zpevněné plochy v případě možnosti odtoku do kanalizace	odtokový součinitel 0,9
Plocha B	lehce propustné zpevněné plochy v případě možnosti odtoku do kanalizace	odtokový součinitel 0,4
Plocha C	plochy kryté vegetací v případě možnosti odtoku do kanalizace	odtokový součinitel 0,05



VODOHOSPODÁŘSKÁ
 SPOLEČNOST BENEŠOV
 s.r.o.
 Černoleská 1600 256 13 Benešov
 IČO 476 35 885 DIČ CZ4753F885

.....
 dodavatel

ÚŘAD PRO ZASTUPOVÁNÍ STÁTU
 VE VĚCÍCH MAJETKOVÝCH
 Územní pracoviště Středočeský územní úřad
 Rašínovo nábřeží 390/42, 128 00 Praha 2 - Nové Město

27-04-2022

