

Pojistná smlouva č. 400 043 354 – dodatek č. 4 (evidenční číslo Allianz: C550019602)

Allianz pojišťovna, a.s.

Ke Štvanici 656/3, 186 00 Praha 8, Česká republika
IČ: 47115971

(dále jen „vedoucí pojistitel“)

zastoupená Mgr. Janou Svatošovou, manažerem průmyslového a podnikatelského pojištění a Kateřinou Šustrovou, manažer metodické podpory korporátního pojištění

a

Pojišťovna VZP, a.s.

Ke Štvanici 656/3, 186 00 Praha 8, Česká republika
IČ 27116913

zapsaná v obchodním rejstříku vedeném Městským soudem v Praze, oddíl B, vložka 9100

(dále jen „(sou)pojistitel“)

zastoupená na základě pověření Mgr. Janou Svatošovou, zaměstnancem vedoucího pojistitele (prvního z dodavatelů) coby manažerem průmyslového a podnikatelského pojištění a Kateřinou Šustrovou, zaměstnancem vedoucího pojistitele (prvního z dodavatelů) coby manažerem metodické podpory korporátního pojištění

a

Město Klatovy

Náměstí Míru 62, 339 01 Klatovy
IČ: 00255661

zastoupené Mgr. Rudolfem Salvetrem, starostou města

(dále jen „pojistník“)

uzavírají níže uvedená pojištění:

Tímto dodatkem č. 4 se navyšuje limit pojistného plnění u položky 1.2.7.

Počátek pojištění:	Pojistné období:	Účinnost dodatku	Výroční den:
01.01.2019, 00:00 hod.	1 rok	02.05.2022	01.01., 00:00 hod.

1. Pojištění pro případ poškození věci

Všeobecné pojistné podmínky:

Toto pojištění se řídí Všeobecnými pojistnými podmínkami Pojištění průmyslu – pojištění pro případ poškození věci Allianz pojišťovny, a.s. PMP-04 vydanými s platností od 1. ledna 2014 (dále jen "VPP"), sjednanými doložkami a smluvními ujednáními, které jsou nedílnou součástí této pojistné smlouvy.

Smluvní ujednání a doložky:

M-487 - SU 04 - Smluvní ujednání pro případ poškození věci a pojištění přerušení provozu
M-449 Pád stromů, stožárů a jiných předmětů

Pojištěný: Město Klatovy

Náměstí Míru 62, 339 01 Klatovy
IČ: 00255661

Místa pojištění, předměty pojištění, pojistné částky:

Místa pojištění: všechna místa na území ČR, na kterých se nacházejí pojištěné věci ve vlastnictví pojištěného nebo po právu užívané

1.1. Pojištění živelní („Sdružený živel“)

Sjednaná pojistná částka (Kč)/roční limit plnění v

	nové ceně (čl. 13, odst. 2., písm. A), resp. čl. 13, odst. 5. u položky zásoby)	obvyklé ceně (čl. 13, odst. 2., písm. B))	pojištění na první riziko (čl. 18)
Předměty pojištění:			
1.1.1 Soubor vlastních a cizích budov a staveb a ostatních staveb vč. bioplynové stanice	5 509 652 151,-	-	-
(za ostatní stavby se považují nemovité objekty, které jsou zpravidla nezastřešené nebo nejsou převážně uzavřeny obvodovými stěnami a střešními konstrukcemi např. veřejného osvětlení, odpočívadla, hřiště, vycházkové trasy, <u>lanová stezka v korunách stromů včetně příslušenství a výbavy</u> , opěrné zdi, hrobky, kašny, komunikace, zpevněné plochy, mosty, lávky včetně mostů a lávek na vodním toku, technické sítě, včetně kanalizace, sítě technického vybavení, reklamní tabule, dopravní značky, <u>parkovací automaty</u> , podzemní stavby, nádoby na odpadky, poklopy apod.). Pojištění se vztahuje i na předměty dotace.			
1.1.2. Soubor vlastních i cizích věcí movitých včetně technologie bioplynové stanice	332 415 900,-	-	-
(po právu užívaných), pojištění se dále vztahuje na světelné výzdoby, průmyslové kamery a jejich systémy, systémy měření rychlosti, <u>bikeboxy umístěné na volném prostranství</u> , <u>plastové kontejnery pro odpad</u> , technické vybavení COV, vodovodů, kanalizace a technické vybavení teplárny. Pojištění se vztahuje i na předměty dotace.			
Ujednání o pojištění lanové stezky v korunách stromů			
Stezku tvoří nástupní a výstupní objekty s točitými, kovovými schody a 11 ks propojených plošin, umístěných na 10ti stromech a 1 ocelovém sloupu. Plošiny mají kovovou konstrukci s dřevěným opláštěním, dřevěné a lanové mosty a příslušenstvím, jako: záchytné sítě, větrný rukáv, překážky atd. V případě pojistné události je pojistitel povinen uhradit náklady na znovu uvedení stezky do původního stavu, včetně případných ocelových sloupů nahrazujících zničené stromy.			
1.1.3. Soubor investic	-	-	10 000 000,-
1.1.4. Soubor vlastních a cizích zásob	-	-	200 000,-
1.1.5. Soubor písemností, dokumentace, plánů, software, nosiče dat se záznamy na nich	-	-	100 000,-
1.1.6. Soubor platných státovek, bankovek, oběžných mincí v hotovosti, cenných papírů, cenin, věcí převzatých a svěřených	-	-	2 000 000,-
1.1.7 Soubor vlastních i cizích věcí zvláštní kulturní a historické hodnoty například sochy, obrazy atd.	-	-	2 000 000,-

Sjednaná pojistná nebezpečí:

Pro všechna shora uvedená místa pojištění:

Pro výše uvedené předměty pojištění:

- Požár, úder blesku, výbuch a náraz nebo zřícení letadla (čl. 2 výše uvedených VPP)
- Povodeň/záplava vč. škod způsobených vystoupením vody z kanalizace a odpadního potrubí (čl. 4, odst. 1., písm. a) výše uvedených VPP)
- Vichřice a krupobití (čl. 3 výše uvedených VPP)
- Zemětřesení (čl. 4, odst. 1., písm. b) výše uvedených VPP)
- Výbuch sopky (čl. 4, odst. 1., písm. c) výše uvedených VPP)
- Sesednutí, sesuv půdy, zřícení skal nebo zemin (čl. 4, odst. 1., písm. d) výše uvedených VPP)
- Lavina a působení tíhy sněhu, námrazy (čl. 4, odst. 1., písm. e) výše uvedených VPP)
- Působení vody z vodovodního zařízení (čl. 5 výše uvedených VPP)
- Působení vody unikající ze sprinklerových zařízení (čl. 6 výše uvedených VPP)

- Náraz vozidla, kouř a rázová vlna způsobená nadzvukovým letadlem (čl. 8 výše uvedených VPP)
- Pád stromů, stožárů a jiných předmětů ve smyslu sjednané doložky č. M-449
- Škody vzniklé přepětím, nepřímým úderem blesku, indukci, podpětím v souladu s čl. 7 M487-SU-04
- Škody vzniklé zatečením vody v souvislosti s povodní a tíhou sněhu, atmosférickými srážkami v souladu s čl. 8 M-487-SU04
- Škody na fasádě způsobené ptactvem hlodavci nebo hmyzem v souladu s čl. 9 M487-SU-04 (odchylně od uvedeného článku se pojištění vztahuje i na škody na nezateplených fasádách až do výše sjednané limitu pojistného plnění)

Pojištění se rovněž vztahuje na předměty umístěné mimo budovy na volném prostranství v důsledku pojištěných sjednaných pojistných nebezpečí: vichřice a krupobití, sesednutí, sesuv půdy, zřícení skal nebo zemin, sesouvání nebo zřícení sněhových lavin, pád stromů, stožárů, jiných předmětů, zemětřesení

Pojištěné náklady:

Pro všechna místa pojištění:

Pojištění nákladů se ve smyslu čl. 18 výše uvedených VPP sjednává na první riziko.

Limit plnění
pro jedno pojistné
období (Kč)

- **náklady na demolicí, odsranění věcí, zbytků pojištěné věci, bourání, přesuny, vyklizení, odvoz sutí k nejbližšímu složišti a za jejich uložení nebo zničení** 50 000 000,- Kč
(ve smyslu čl. 14, odst. 1., písm. a), bod a.1. výše uvedených VPP)
- **náklady na stavební úpravy a na demontáž nebo opětovnou montáž ostatních nepoškozených pojištěných věcí, provedené v souvislosti s novým pořízením nebo opravou věcí poškozených nebo zničených při pojistné události** 5 000 000,- Kč
(ve smyslu čl. 14, odst. 1., písm. a), bod a.2. výše uvedených VPP)
- **Náklady na obnovení výrobní a provozní dokumentace písemnosti, obchodních knihy, kartotéky, výkresy, plány, projekty, jakékoliv nosiče dat a záznamy z nich** 500 000,- Kč
(ve smyslu čl. 14, odst. 1., písm. a), bod a.3. výše uvedených VPP)
- **náklady na obnovu hasicích přístrojů a podobných zařízení** 50 000,- Kč
- **náklady na vodné stočné** 100 000,- Kč
- **zachraňovací náklady ve smyslu zákona** 10% z horní hranice pojistného plnění
(odchylně od čl. 14, odst. 3. výše uvedených VPP)

Sjednaná pojistná nebezpečí:

Požár, úder blesku, výbuch a náraz nebo zřícení letadla (čl. 2 výše uvedených VPP)
 Vichřice a krupobití (čl. 3 výše uvedených VPP)
 Povodeň/záplava včetně škod způsobených vystoupením vody z kanalizace a odpadního potrubí (čl. 4, odst. 1., písm. a) výše uvedených VPP)
 Zemětřesení (čl. 4, odst. 1., písm. b) výše uvedených VPP)
 Výbuch sopky (čl. 4, odst. 1., písm. c) výše uvedených VPP)
 Sesednutí, sesuv půdy zřícení skal nebo zemin (čl. 4, odst. 1., písm. d) výše uvedených VPP)
 Lavina a působení tíhy sněhu, námrazy (čl. 4, odst. 1., písm. e) výše uvedených VPP)
 Působení vody z vodovodního zařízení (čl. 5 výše uvedených VPP)
 Působení vody unikající ze sprinklerových zařízení (čl. 6 výše uvedených VPP)
 Náraz vozidla, kouř a rázová vlna způsobená nadzvukovým letadlem (čl. 8 výše uvedených VPP)
 Pád stromů, stožárů a jiných předmětů ve smyslu sjednané doložky č. M-449
 Škody vzniklé přepětím, nepřímým úderem blesku, indukci, podpětím v souladu s čl. 7 M487-SU04
 Škody vzniklé zatečením vody v souvislosti s povodní a tíhou sněhu, atmosférickými srážkami v souladu s čl. 8 M487-SU04
 Škody na fasádě způsobené ptactvem hlodavci nebo hmyzem v souladu s čl. 9 ujednáním M487-SU04 (odchylně od uvedeného článku se pojištění vztahuje i na škody na nezateplených fasádách až do výše sjednané limitu pojistného plnění)

Pojištění pro případ poškození věci – limity pojistného plnění

Pro všechna místa pojištění se sjednávají následující limity pojistného plnění:

	Limit plnění pro jednu pojistnou událost (Kč)	Roční limit pojistného plnění (Kč)
Pro pojistné nebezpečí		
Povodeň vč. záplavy a zpětné vystoupení z kanalizace	-	250 000 000,-
Vichřice a krupobití	-	250 000 000,-
Sesouvání půdy, zřícení skal nebo zemin	-	250 000 000,-
Působení vody z vodovodního zařízení	-	100 000 000,-
Voda unikající ze sprinklerových zařízení	-	100 000 000,-
Zemětřesení	-	250 000 000,-
Výbuch sopky	-	250 000 000,-
Lavina a působení tíhy sněhu	-	250 000 000,-
Náraz vozidla, kouř a rázová vlna způsobená nadzvukovým letadlem	-	250 000 000,-
Pád stromů, stožárů nebo jiných předmětů	-	250 000 000,-
Škody vzniklé přepětím, nepřímým úderem blesku	-	2 000 000,-
Škody na fasádě způsobené ptactvem, hlodavci nebo hmyzem	-	400 000,-
Škody vzniklé zatečením vody v souvislosti s povodní a tíhou sněhu, atmosférické srážky	-	500 000,-
Únik vody z vodovodního zařízení - vodné, stočné za únik vody	-	100 000,-

Sjednané spoluúčasti:

Pro všechna místa pojištění se sjednávají následující spoluúčasti:

	Spoluúčast	
	% z pojistného plnění	min. Kč
Pro pojistné nebezpečí		
Požár, výbuch, přímý úder blesku, pád letadla případně jeho části nebo nákladu	-	10 000,-
Povodeň vč. záplavy a zpětné vystoupení z kanalizace	-	10 000,-
Vichřice nebo krupobití	-	10 000,-
Sesouvání půdy, zřícení skal nebo zemin	-	10 000,-
Pád stromů, stožárů nebo jiných předmětů	-	10 000,-
Výbuch sopky	-	10 000,-
Zemětřesení	-	10 000,-
Voda vytékající z vodovodního zařízení	-	10 000,-
Voda unikající ze sprinklerových zařízení	-	10 000,-
Náraz vozidla, kouř a rázová vlna způsobená nadzvukovým letadlem	-	10 000,-
Tíha sněhu nebo námrazy	-	10 000,-
Přepětí, nepřímý úder blesku	-	1 000,-
Zatečení vody v souvislosti s povodní a tíhou sněhu, atmosférické srážky	-	1 000,-
Škody na fasádě způsobené ptactvem hlodavci nebo hmyzem	-	1 000,-
Vodné a stočné	-	1 000,-
Náklady na obnovu hasicích přístrojů a podobných zařízení	-	1 000,-

Zvláštní ujednání pro pojištění majetku - živelní pojištění

1_Ujednání o vzdání se námitky podpojištění - Inflační doložka

Ujednává se, že pro účely této pojistné smlouvy ke dni sjednání pojištění odpovídají pojistné částky stanovené pro soubory pojištěných věcí pojistné smlouvy pojistné hodnotě. Pokud se pojistná hodnota pojištěného souboru nezvýší do doby vzniku pojistné události o více než 15%, pojistitel nevyužije svého práva na snížení plnění.

2_Akceptace pojistných částek

Pokud je pojištění sjednáno na novou cenu, pak se pro účely této pojistné smlouvy ujednává, že ke dni sjednání pojištění odpovídají pojistné částky pojištěných věcí pojistné hodnotě a pojistitel akceptuje pojistné částky jako hodnotu nové věci ve smyslu pojistných podmínek.

3_Automatické pojištění nového majetku

Ujednává se, že veškerý nový majetek, který pojištěný nabude v průběhu pojistného období, je automaticky zahrnut do pojištění. Zvýší-li se tím pojistná částka o méně než 15%, nebude pojistitel požadovat doplatek pojistného. Pojištěný je povinen oznámit navýšení pojistných částek, pokud dojde ke zvýšení hodnoty pojištěných věcí v průběhu pojistného období o více než 15%. Pojistitel se zavazuje účtovat dodatečně pojistné vypočtené pojistnou sazbou použitou pro výpočet pojistného uvedeného v pojistné smlouvě.

4_Ujednání o pojistné částce

Ujednává se, že pojistná částka se kromě pojištění na první riziko nespoteblovává.

5_Cizí věci užívané – plnění v nových cenách

V případě cizích věcí užívaných pojištěným se ujednává, že v případě pojistné události pojistitel poskytne plnění v nové ceně.

6_Cizí věci převzaté

Ujednává se, že v případě pojištění cizích věcí převzatých, poskytne pojišťovna pojistné plnění jako v případě pojištění na novou cenu.

7_Cizí věci užívané – automatické pojištění v případě přechodu vlastnictví na pojištěného

Ujednává se, že pojištěné cizí věci, které pojištěný užívá na základě leasingových, nájemních či jiných smluv, jsou v případě přechodu do vlastnictví pojištěného automaticky pojištěny v rozsahu sjednané pojistné smlouvy.

8_Pojištění pracovních strojů

Pojištění se rovněž vztahuje i na mobilní pracovní stroje s RZ nebo bez RZ. Za mobilní stroj se považuje pracovní stroj samojízdný, pracovní stroj přípojný, zemědělský a lesnický traktor a jeho přípojné vozidlo.

9_Stavební součásti

Ujednává se, že za stavební součásti se považují vnější i vnitřní součásti nemovitosti.

10_Pojistná smlouva neobsahuje následující nebo podobná ujednání "věděl a mohl vědět"

Bez ohledu na spolupůsobilé příčiny se pojištění nevztahuje na nahodilou skutečnost způsobenou následkem vady, kterou měla pojištěná věc již v době uzavření pojištění, a která měla či mohla být známa pojistníkovi nebo pojištěnému bez ohledu na to, zda byla známa pojišťovně. Dojde-li k poškození, zničení, odcizení nebo ztrátě jednotlivých věcí tvořících celek (např. soubor), není při výpočtu pojistného plnění brán zřetel na znehodnocení celku, ale na poškození, zničení, odcizení nebo ztrátu jednotlivých věcí. (toto ujednání se týká pojištění budov).

11_Ujednání pro pojištění souboru věcí tvořící celek

Bez ohledu na spolupůsobilé příčiny se pojištění nevztahuje na nahodilou skutečnost způsobenou následkem vady pouze tehdy, pokud pojistník nebo pojištěný prokazatelně věděl, že věc byla vadná již v době uzavření pojištění.

12_Pojištění přístřešků atd.

Pojištění se vztahuje i na tzv. lehké stavby, dřevostavby, tj. stavby dřevěnou nebo nechráněnou ocelovou nosnou konstrukcí a s opláštěním z rostlého dřeva (prkna, fošny, kulatina, půlkulatina), z desek na bázi dřeva a papíru (dřevotřískové, pilinové desky, překližky, desky z odpadní papírové hmoty apod.), s lehkou kovovou konstrukcí s textilním opláštěním, nafukovací haly, mobilní buňky a na věci umístěné v těchto stavbách a přístřešcích.

13_Neprovedení opravy nebo znovupořízení movité věci

Ujednává se, že v případě kdy dojde k poškození nebo zničení movité věci a nedojde k znovuoobnovení nebo znovupořízení věci, bude pojišťovna plnit jako by byla poškozená nebo zničená věc obnovována.

14_Plnění pojistitele bez odpočtu opotřebení

Pokud je předmět pojištění pojištěn na novou cenu, pak v případě poškození, ztráty nebo zničení pojištěných věcí vyplatí pojistitel náklad na znovupořízení věci v době pojistné události sníženou o cenu případných zbytků bez odpočtu opotřebení.

15_Ztráta pojištěné věci v důsledku pojistné události

Pojistitel poskytne plnění i v případě ztráty pojištěné věci v přímé souvislosti s pojistnou událostí způsobenou některým z pojištěných nebezpečí pojištěných touto pojistnou smlouvou.

16_Povinnosti pojistníka, pojištěného

Ujednává se, že pojištěný vyčká s opravou majetku poškozeného pojistnou událostí nebo s odstraňováním zbytku majetku na pokyn pojišťovny, nejdéle však do 5 dnů ode dne oznámení vzniku pojistné události.

17_Katastrofická rizika časové vymezení 1 pojistné události

Ujednává se, že škody způsobené riziky záplava, povodeň, vichřice, krupobití, zemětřesení, tíha sněhu a námrazy vzniklé z jedné a stejné příčiny v časové souvislosti během 72 hodin se považuje za jednu škodnou událost. Toto se vztahuje také na případy, kdy pojistná událost nastane z téže příčiny na více místech pojištění.

18_Ujednání pro katastrofická nebezpečí

Pojištění se sjednává bez tzv. čekací lhůty pro rizika záplava, povodeň, vichřice, krupobití, tíha sněhu.

19 Odečítání pouze jedné spoluúčasti

V případě pojistné události na více předmětech pojištění a pojištěných souborech současně z téže příčiny se při likvidaci pojistné události od celkového pojistného plnění za pojistnou událost odečítá pouze jedna spoluúčast, a to ta nejvyšší sjednaná, pokud není pro klienta výhodnější odečtení spoluúčasti jednotlivých předmětů pojištění, jichž se pojistná událost týká. Toto se vztahuje také na případy, kdy pojistná událost nastane z téže příčiny na více místech pojištění.

20_Ujednání pro riziko flexa

Ujednává se, že za úder blesku se považuje i úder blesku do budovy, stavby, ve které se movitá věc nachází, bez viditelných destruktivních účinků.

21_Ujednání o působení kouře

Působením kouře se rozumí působení takového kouře, který v důsledku náhlé a nahodilé události unikl z technického zařízení v místě pojištění. Pojištění se však nevztahuje na škody vzniklé dlouhodobým působením kouře unikajícího v důsledku poškozeného nebo nedokonale fungujícího odtahového zařízení.

22_Aerodynamický třesk

Pojištění se dále vztahuje na škody vzniklé aerodynamickým třeskem při přeletu nadzvukového letadla.

23_Výbuch – Imploze

Ujednává se, že výbuchem se rozumí prudké vyrovnání tlaku - imploze.

24_Náraz letícího předmětu

Za náraz letícího předmětu se považuje i náraz nepilotované či neovládané věci, s pohonem či bez pohonu jako např. letadla, vrtulníky, kluzáky, vzducholodě, létající balóny, modely letadel, drony či jakékoliv jiné bezpilotní prostředky, padáky).

25_Ujednání pro nepřímý úder blesku

Úderem blesku se rozumí také škoda vzniklá úderem blesku bez viditelných destruktivních účinků na věci nebo na budově. Ujednává se, že jsou pojištěny i škody způsobené přepětím, zkratem nebo indukci následkem úderu blesku nebo výkyvu z rozvodné nebo komunikační sítě.

26_Náraz dopravního prostředku, pád stromu, stožáru a jiných předmětů

Ujednává se, že pojištění pro případ poškození nebo zničení pojištěné věci nárazem dopravního prostředku nebo jeho nákladu, pádem stromů, stožárů nebo jiných předmětů se vztahuje i na součásti poškozené věci nebo součásti téhož souboru jako poškozená věc. Ujednává se, že pojištění pro případ poškození nebo zničení pojištěné věci nárazem dopravního prostředku nebo jeho nákladu se vztahuje na škody způsobené vozidlem řízeným nebo provozovaným pojistníkem, nebo pojištěným.

27_Záplava, povodeň

Pojištění se nevztahuje na škodu, jejíž příčinou byla povodeň nebo záplava vzniklá v souvislosti s touto povodní, pro které kulminační průtok a povodňový objem vody příslušného toku naměřený správním orgánem příslušného povodí odpovídá menší než 20leté povodňové vlně. Pro stanovení příčiny je směrodatný kulminační průtok a povodňový objem vody, nikoli charakteristika území, či oblasti. Záplavou se rozumí zaplavení místa pojištění, na kterém se nachází pojištěná věc, proudící či stojící vodou i z jiných příčin než z důvodu povodně.

28_Ujednání pro riziko povodeň a záplava

Pojištění se rovněž vztahuje na stavby, mosty, lávky apod. na vodních tocích. Dále se vztahuje na poškození, zničení nebo ztrátu movitých předmětů umístěných v podlažích, jejichž podlaha leží pod úrovní okolního terénu, způsobenou pojistným nebezpečím povodeň a záplava.

29_Zpětné vystoupení vody z kanalizačních potrubí

Pojištění „záplava, povodeň“ se vztahuje i na škody způsobené zpětným vystoupením vody z kanalizačního potrubí v důsledku nebezpečí záplavy, povodně nebo nahromadění dešťových srážek.

30_Vodovodní škody

Za vodovodní škody se považuje i únik vody z dešťových svodů jakéhokoliv druhu. Dále se za vodu z vodovodních zařízení považuje i únik jiných kapalin (např. oleje, chladicí kapaliny, topná voda apod.). Za vodovodní zařízení se dále považují např. klimatizační zařízení, solární zařízení, topné systémy jako např. tepelná čerpadla včetně rozvodů a zařízení připojených na výše uvedené systémy bez ohledu na to, zda jsou výše uvedené zařízení a jejich rozvody umístěny uvnitř nebo vně budovy.

31_Vodovodní škody – sprinklery

Pojištění vodovodních škod se vztahuje i na škody způsobené vodou vytékající z klimatizačních zařízení, solárních zařízení, topných systémů jako např. tepelná čerpadla, sprinklerových a samočinných hasicích zařízení včetně rozvodů a zařízení připojených na tyto systémy v důsledku poruchy tohoto zařízení bez ohledu na to, zda jsou umístěny uvnitř nebo vně budovy.

32_Vodovodní škody – vodné, stočné

V případě vzniku pojistné události z příčiny pojistného nebezpečí „vodovodní škoda“ a za podmínky poškození a/nebo zničení potrubí vodovodních zařízení se ujednává, že pojistitel poskytne pojistné plnění i za vícenáklady s pojistnou událostí spojené. Za tyto vícenáklady se považuje vodné a stočné. Pojištěný je v takovémto případě povinen prokázat způsobenou škodu potvrzením od společnosti provozující potrubí vodovodních zařízení a dodávky vody.

33_Ujednání pro pojistné nebezpečí příval vody způsobený atmosférickými srážkami, táním sněhu a ledu

Za atmosférické srážky se považuje srážková voda, která do pojištěného prostoru prosákla nebo vnikla prudkým deštěm, tajícím sněhem nebo ledem. Pojištění se vztahuje na poškození movitého i nemovitého majetku. Pojištění se vztahuje i na případy, kdy svod dešťové vody nestačí odebírat atmosférické srážky nebo vodu vzniklou v důsledku tání sněhu a ledu, přičemž vnější plášť ani zastřešení pojištěné budovy nejeví známky poruchy, poškození nebo zhoršení své funkčnosti. Pojištění se nevztahuje na vniknutí srážkové vody do pojištěného prostoru nedostatečně uzavřenými okny, venkovními dveřmi nebo jinými zjevnými otvory.

34_Ujednání pro pojistné nebezpečí vichřice a krupobíjí

Za škodu způsobenou vichřicí se dále považují i škody způsobené vržením jiného předmětu vichřicí na pojištěnou věc. Pojištění se vztahuje i na věci umístěné na volném prostranství.

35_Ujednání pro pojistné nebezpečí tíha sněhu, námrazy

Pro sjednané pojistné nebezpečí tíha sněhu nebo námrazy se ujednává, že právo na pojistné plnění vzniká také tehdy, byla-li pojištěná věc poškozena nebo zničena v příčinné souvislosti s pojistným nebezpečím tíha sněhu nebo námrazy. Pojištění zahrnuje i na poškození předmětů, které nemají nosnou konstrukci. Pojištění se vztahuje i na škody na movitém majetku, které vznikly v příčinné souvislosti s tím, že tíha sněhu, námrazy poškodila části staveb. Pojištění se dále vztahuje na poškození všech stavebních konstrukcí v důsledku tíhy sněhu nebo námrazy nebo v příčinné souvislosti s tíhou sněhu a námrazy, např. dešťové svody a jejich upevňovací konstrukce, antény a další.

36_Náklady na demolici, odvoz sutí a stavební úpravy

Pojištění zahrnuje i krytí nákladů na hašení, demolici, odvoz sutí, úklid, likvidaci zbytků a následků pojistné události. Dále pojištění zahrnuje i stavební úpravy a demontáž nebo opětovnou montáž ostatních nepoškozených pojištěných věcí, provedené v souvislosti s novým pořízením nebo opravou věcí poškozených nebo zničených při pojistné události a dále vzniklé tím, že za účelem obnovy nebo nového pořízení poškozené věci musí být jiné nepoškozené věci přemístěny nebo ochráněny.

37_Náklady na obnovu hasicích přístrojů a podobných zařízení

Pojištění zahrnuje i krytí nákladů na obnovu náplní hasicích přístrojů a jiných hasicích a podobných zařízení (např. sprinklerových, na potlačení výbuchu), použitých při zdolávání požáru předmětu pojištění.

38_Zachraňovací náklady

Zachraňovací náklady specifikované v zákoně - pojišťovna nad stanovenou pojistnou částku nebo limit pojistného plnění nahradí účelně a přiměřeně vynaložené zachraňovací náklady specifikované v zákoně a to maximálně do 10% z horní hranice plnění sjednané pro předmět pojištění a pojistné nebezpečí, ze kterého hrozil vznik pojistné události nebo ze kterého nastala pojistná událost. Pokud je však v pojistných podmínkách stanovena pro tyto náklady částka vyšší, platí ustanovení dle pojistných podmínek. Pojištění zachraňovacích nákladů se sjednává bez spoluúčasti.

39_Náklady na opravu nebo znovupořizení uměleckého díla

Pojištění se vztahuje na poškození, zničení uměleckých, uměleckořemeslných nebo historických děl, která jsou součástí či příslušenstvím pojištěné stavby, poskytne pojišťovna pojistné plnění až do výše odpovídající nákladům na opravu nebo znovupořizení stavebně funkčního prvku pojištěné stavby plnicího stejnou funkci.

40_Pojištění movitých věcí a nemovitostí, na kterých jsou prováděny stavební či montážní práce

Pojištění se vztahuje také na škody vzniklé v důsledku pojištěných nebezpečí na movitých věcech a nemovitostech, na kterých jsou prováděny stavební úpravy či montážní práce, bez ohledu na jejich rozsah. Pojištění se však nevztahuje na škody způsobené v důsledku stavebně montážní činnosti.

41_Pojistná smlouva nesmí obsahovat další následující nebo podobná ujednání

Je-li předmětem pojištění budova, má se za to, že okamžikem, jejího zničení je okamžik, kdy došlo k jejímu zániku tak, že již není patrné dispoziční řešení prvního nadzemního podlaží původní budovy, tj. zpravidla tehdy, kdy došlo k destrukci jejího obvodového zdíva pod úroveň stropu nad prvním podlažím; objem zbylých podzemních konstrukcí a základů je v této souvislosti nerozhodný.

42_Další ujednání - povinnosti pojištěného

Zrušení ujednání o odmítnutí práva na pojistné plnění, pokud pojištěný porušil povinnosti oznámit do 30 dnů, že škodná událost nastala.

1.2. Pojištění pro případ odcizení věci krádeží vzloupáním, loupežným přepadením a vandalismem

Sjednaná pojistná částka (Kč) v

nové ceně (čl. 13, odst. 2., písm. a), resp. čl. 13, odst. 5. u položky zásoby)	obvyklé ceně (čl. 13, odst. 2., písm. b))	pojištění na první riziko (čl. 18)
---	--	---------------------------------------

Předměty pojištění:

- | | | | |
|--|---|---|-------------|
| 1.2.1.Soubor vlastních a cizích budov vč. bioplynové stanice a staveb a ostatních staveb,
(za ostatní stavby se považují nemovitě objekty, které jsou zpravidla nezastřešené nebo nejsou převážně uzavřeny obvodovými stěnami a střešními konstrukcemi např. veřejného osvětlení, odpočívadla, hřiště, vycházkové trasy, lanová stezka v korunách stromů včetně příslušenství a výbavy opěrné zdi, hrobky, kašny, komunikace, zpevněné plochy, mosty, lávky včetně mostů a lávek na vodním toku, technické sítě, včetně kanalizace, sítě technického vybavení, reklamní tabule, dopravní značky, parkovací automaty, podzemní stavby, nádoby na odpady, poklapy apod.). Pojištění se vztahuje i na předměty dotace. Pojištění se dále vztahuje i poškození nebo zničení zábranných prostředků určených k ochraně pojištěné věci, pokud bylo způsobeno jednáním pachatele směřujícím k odcizení pojištěné věci, které bylo šetřeno policií, bez ohledu na to, zda byl pachatel zjištěn. Pojištění se vztahuje i na náklady na výměnu zámku. | - | - | 1 000 000,- |
| 1.2.2.Soubor vlastních i cizích věcí movitých vč. technologie bioplynové stanice
(po právu užívaných) pojištění se vztahuje na světelné výzdoby, průmyslové kamery a jejich systémy, systémy měření rychlosti, bikeboxy umístěné na volném prostranství, plastové kontejnery pro odpad, technické vybavení ČOV a technické vybavení teplárny. Pojištění se vztahuje i na předměty dotace. | - | - | 1 000 000,- |

Úprava podmínek zabezpečení - odcizení

- Pro pojištěnou položku č. 1.2.1. a 1.2.2 se ujednává:

Pro pojištěné věci patřící svým charakterem do výše uvedených položek, které jsou umístěny na venkovním prostranství se odchýlně od pojistných podmínek PMP-04 a Smluvního ujednání M-487; SU-04 P ujednává, že odcizením věci krádeží vzloupáním a nebo jejich poškození vandalským činem po provedeném vzloupání se rozumí přivlastnění si pojištěné věci nebo její součástí způsobem, při kterém pachatel prokazatelně překonal překážky nebo se pojištěné věci nebo její součástí zmocnil její demontáží s použitím nástroje nebo nářadí, jako jsou šroubovák, kleště, maticový klíč apod.

- Pro pojištěnou položku č. 1.2.5 se ujednává:

Odchylně od pojistných podmínek PMP-04 a Smluvního ujednání M-487; SU-04 se pro pojištěné věci uvedené pod výše uvedenou položkou ujednává limit plnění uvedený v čl. 2, bodu 5 pod písmenem a) ve výši 60.000,- Kč.

- Pro pojištěnou položku č. 1.2.6. se ujednává:

Odchylně od pojistných podmínek PMP-04 a Smluvního ujednání M-487; SU-04 se pro pojištěné věci uvedené pod výše uvedenou položkou ujednává následující způsob zabezpečení:

Platební terminál CROSS APT musí být řádně ukotvený do podlahy v přízemí budovy, kde se nachází dopravního úřad. Dále musí být zabezpečen funkčním systémem EZS (předmětová- otřesová čidla) se svodem poplachového signálu na PCO Městské policie. Dále musí být prostor platebního terminálu nepřetržitě monitorován funkčním infra-kamerovým systémem s tzv. nočním viděním a s dobou archivace obrazového záznamu min. 10 dní. Dále se ujednává, že v případě výběru peněz nebo jejich dotování z nebo do terminálu, nesmí být v prostoru místnosti, v níž je platební terminál umístěn, žádná nepovolaná osoba a při této činnosti musí být místnost řádně zevnitř uzavřena a uzamčena.

4. Pro pojištěnou položku č. 1.2.7 se ujednává:

a) Pro pojištěné sochy, plastiky, pomníky, pamětní desky a obdobné předměty, které patří do kategorie pojištěných věcí zvláštní kulturní a historické hodnoty, které jsou umístěny na venkovním prostranství se odchylně pojistných podmínek PMP-04 a Smluvního ujednání M-487; SU-04 ujednává, že odcizením věci krádeží vloupáním nebo jejich poškození vandalským činem po provedeném vloupání se rozumí přivlastnění si pojištěné věci nebo její součástí způsobem, při kterém pachatel prokazatelně překonal překážky nebo se pojištěné věci nebo její součástí zmocnil její demontáží s použitím nástroje nebo nářadí, jako jsou šroubovák, kleště, maticový klíč apod.

b) Pro pojištěné obrazy, sochy a další obdobné předměty, které patří do kategorie pojištěných věcí zvláštní kulturní historické hodnoty, které jsou umístěny uvnitř budovy či jiné vnitřního prostoru se ujednává, že platí ujednání o způsobu zabezpečení uvedená v čl. 2 bodu 2 smluvního ujednání M-487; SU-04.

5. Pro movité věci umístěné na volném prostranství (položky 1.2.2, 1.2.7) se sjednává maximální roční limit pojistného plnění ve výši 300.000,- Kč

6. Dále se ujednává, že se neuplatní podmínky dle bodů č. 3 a 9 uvedených v čl. 2, oddílu I. smluvního ujednání M-487; SU-04.

1.2.3. Soubor vlastních a cizích zásob	-	-	200 000,-
1.2.4. Soubor písemností, dokumentace, plánů, software, nosiče dat se záznamy na nich	-	-	100 000,-
1.2.5. Soubor platných státovek, bankovek, oběžných mincí v hotovosti, cenných papírů, cenin, věci převzatých a svěřených	-	-	2 000 000,-
1.2.6. Soubor platných státovek, bankovek, oběžných mincí v hotovosti (dále jen „peníze“) umístěných v automatickém platebním terminálu CROSS APT.	-	-	400 000,-
1.2.7. Soubor vlastních i cizích věcí zvláštní kulturní a historické hodnoty například sochy, obrazy atd., včetně exponátů veřejných výstav.	-	-	1 500 000,-
1.2.8 Přeprava peněz a cenností na území ČR	-	-	100 000,-

Sjednaná pojistná nebezpečí:

Pro shora uvedená místa pojištění:

Pro předměty pojištění 1.2.1. až 1.2.7.:

Krádež vloupáním včetně loupeže (čl. 7, odst. 1., písm. a) a b) výše uvedených VPP)
 Vandalský čin po vloupání (čl. 7, odst. 1., písm. d) výše uvedených VPP)
 Prostý vandalský čin včetně sprejerů (zjištěný i nezjištěný pachatel)
 Prostá krádež

Pro území České republiky:

Pro předmět pojištění 1.2.8.:

Loupež při přepravě (čl. 7, odst. 1., písm. c) výše uvedených VPP)

Sjednané limity pojistného plnění:

	Limit plnění pro jednu pojistnou událost (Kč)	Limit plnění pro jedno pojistné období (Kč)
Pro pojistné nebezpečí		
Krádež vloupáním vč. loupeže, vandalský čin po vloupání	do výše sjednaných pojistných částek na 1.riziko	
Prostý vandalismus vč. škod způsobené sprejery	-	500 000,-
Prostá krádež	-	100 000,-

Sjednané spoluúčasti:

Pro všechna místa pojištění se sjednávají následující spoluúčasti:

	Spoluúčast % z pojistného plnění	min. Kč
Krádež vloupáním včetně loupeže	-	1 000,-
Vandalský čin po vloupání	-	1 000,-
Prostá krádež	-	1 000,-
Prostý vandalský čin vč. sprejerů	-	1 000,-
Loupež při přepravě	-	10 000,-

Pro všechna místa pojištění:

Pojištění nákladů se ve smyslu čl. 18 výše uvedených VPP sjednává na první riziko.

Náklady na odstranění škod na stavebních součástech (ve smyslu čl. 14, odst. 1., písm. b), bod b.1. výše uvedených VPP)

Náklady na výměnu zámků (ve smyslu čl. 14, odst. 1., písm. b), bod b.2. výše uvedených VPP)

Náklady na krátkodobá nutná bezpečnostní opatření, které pojištěný vynaložil bezprostředně po pojistné události z důvodu ochrany majetku pojištěného proti odcizení

Sjednaná pojistná nebezpečí

Krádež vloupáním včetně loupeže (čl. 7, odst. 1., písm. a) a b) výše uvedených VPP)

Vandalský čin po vloupání (čl. 7, odst. 1., písm. d) výše uvedených VPP)

Zvláštní ujednání pro pojištění majetku - odcizení

K_01_Odcizení, vandalismus – nezjištěný pachatel

Pojištění se vztahuje i na případy, kdy pachatel činu nebyl zjištěn.

K_02_Prostý vandalismus

Pojištění vandalismu se vztahuje na úmyslné poškození nebo úmyslné zničení pojištěné věci, a to bez ohledu na to, zda toto poškození/ zničení nesouvisí s pokusem o vloupání, či s vloupáním. Pojištění se sjednává na první riziko.

K_03_Sprejeři

Ujednává se, že se pojištění vztahuje i na úmyslné poškození pojištěné věci malbami, nástřiky (např. spreji a barvami) nebo polepením. Při poškození pojištěné věci pojistným nebezpečím tohoto odstavce poskytne pojistitel plnění, jehož výše odpovídá přiměřeným a nezbytně vynaloženým nákladům na vyčištění, případně i opravu plochy, která byla pojistnou událostí bezprostředně dotčena. Vynaložil-li pojištěný po pojistné události náklady na konzervaci pojištěné věci (např. prevence proti poškození spreji a barvami), budou součástí pojistného plnění i takto vynaložené náklady, max. však ve výši 20 % z částky vynaložené na tuto konzervaci pojištěné věci. Pro toto pojištění se ujednává limit plnění:

K_04_Kamerové systémy – změna podmínek zabezpečení

V případě pojistných událostí uplatňovaných na kamerovém a zabezpečovacím systému poskytne pojistitel plnění, budou-li pojištěné věci umístěny mimo uzavřený prostor, mimo oplocené prostranství a při jejich odcizení dojde k překonání konstrukčního upevnění.

K_05_Náklady na odstranění škod

Pojištění zahrnuje do výše sjednané pojistné částky, resp. sjednaného limitu plnění i náklady na odstranění škod, které vznikly v důsledku odcizení resp. pokusu o odcizení, vč. pachatelem úmyslně poškozených a zničených věcí (vandalismus).

K_06_Součásti a příslušenství budov

Odchylně od příslušných pojistných podmínek se ujednává, že pojistitel poskytne pojistné plnění i na součástech a příslušenství budov, reklamních panelech a jiných součástech a příslušenství budov, na pláštích objektů, pokud budou tyto věci pevně spojeny s budovou nebo připevněním své konstrukce k jiné stavbě, nebo ke konstrukci zapuštěné do zpevněné plochy nebo jsou na betonových patkách zapuštěných do země, případně je použit jiný vhodný způsob uchycení ztěžující pro svoji velkou hmotnost, rozměrnost nebo nedostupnost předmětu jeho odcizení.

Za zabezpečení se považuje konstrukční upevnění stavebních součástí a příslušenství budov nebo staveb. Další zabezpečení se nepožaduje.

2. Pojištění pro případ rozbití skla

Všeobecné pojistné podmínky:

Toto pojištění se řídí Všeobecnými pojistnými podmínkami pro případ rozbití skla Allianz pojišťovny, a.s. SKL-04 vydanými s platností od 1. ledna 2014 (dále jen "VPP"), sjednanými doložkami a smluvními ujednáními, která jsou nedílnou součástí této pojistné smlouvy.

Pojištěný: Město Klatovy

Náměstí Míru 62, 339 01 Klatovy
IČ: 00255661

Místa pojištění: Všechna místa na území ČR, na kterých se nacházejí pojištěné věci ve vlastnictví pojištěného nebo po právu užívané

Pojištěné zasklení:

- zasklení stavebních součástí budovy
- skleněné části věcí movitých
- předměty umístěné vně budovy (čl. 2, odst. 1. a 2. výše uvedených VPP)

Pojištění na první riziko (Kč)
(čl.10 výše uvedených VPP)

1 000 000,-

Spoluúčast (Kč)

1 000,-

Rozsah pojištění:

Pojištění se sjednává v rozsahu čl. 2 výše uvedených VPP.

Zvláštní ujednání pro pojištění - pojištění skel

S_01_Součásti skla

Pojištění se vztahuje i na nalepené neodnímatelné snímače zabezpečovacích zařízení, nalepené fólie, nápisy, malby nebo jiné výzdoby, jsou-li součástí pojištěného skla.

S_02_Oprava

Pojistitel poskytne nad rámec stanovené pojistné částky pojistné plnění i za náklady na nouzové zabezpečení výplně po rozbitém skle, a to včetně montáže a demontáže stavebních součástí nutné k provedení nouzového osazení okenních tabulí či opravy zasklení (např. ochranných mříží, markýz, uzávěrů oken apod.), maximálně však do výše 30 % pojistné částky.

S_03_Rozšíření krytí – vnější součásti

Pojištění se vztahuje i na vnější osvětlení, světelné reklamy a světelné nápisy včetně jejich elektrické instalace a nosné konstrukce.

S_04_Rozšíření krytí – vnitřní součásti

Pojištění se vztahuje i na skleněné pulty, vitríny a skleněné stěny uvnitř budovy.

S_05 Rozšíření krytí – definice skla

Pojištění se vztahuje i na obyčejné sklo s min. tloušťkou 2mm v oknech, dveřích, světlících, střeších, obytných stěnách a ve vitrínách.

3. Pojištění přepravy nákladu

Všeobecné pojistné podmínky:

Toto pojištění se řídí Všeobecnými pojistnými podmínkami Pojištění průmyslu – pojištění pro případ poškození věci Allianz pojišťovny, a.s. PMP-04 vydanými s platností od 1. ledna 2014 (dále jen "VPP"), sjednanými doložkami a smluvními ujednáními, které jsou nedílnou součástí této pojistné smlouvy.

Smluvní ujednání a doložky:

Smluvní ujednání o pojištění přepravy věcí movitých a zásob

Pojištěný: Město Klatovy

Náměstí Míru 62, 339 01 Klatovy
IČ: 00255661

Předmět pojištění: Soubor vlastních i cizích věcí movitých a zásob přepravovaných vlastním nebo užívanými vozidly vlastním jménem a na vlastní účet

Rozsah pojištění: V rozsahu výše uvedených Všeobecných pojistných podmínek a smluvních ujednání.

Územní rozsah: ČR

Roční limit pojistného plnění: 100 000,-Kč

Spoluúčast: 10%, min. 10 000,- Kč v případě škod krádeže, loupeže
5 000,-Kč pro každou ostatní pojistnou událost

Zvláštní ujednání pro pojištění - pojištění přepravy nákladu**Nakládka, vykládka**

Ujednává se, že odchýlně od čl. 2 smluvního ujednání o pojištění přepravy věcí movitých a zásob se pojištění se vztahuje i na nakládku a vykládku.

Změna definice podmínek zabezpečení

Odchylně od smluvního ujednání o pojištění přepravy věcí movitých a zásob se ujednává, že pojistitel poskytne pojistné plnění, je-li předmět pojištění v době vzniku pojistné události umístěn v uzavřeném zavazadlovém nebo nákladovém prostoru motorového vozidla nebo je předmět pojištění pevně spojen s motorovým vozidlem. Pojistitel poskytne pojistné plnění také v případě, jestliže byly přepravované věci, zničeny, ztraceny nebo odcizeny při dopravní nehodě. Dále se pojištění vztahuje také na případy, kdy byly přepravované věci odcizeny společně s motorovým vozidlem.

4. Pojištění elektroniky

Všeobecné pojistné podmínky:

Pojištění se řídí Všeobecnými pojistnými podmínkami pro pojištění elektroniky Allianz pojišťovny, a.s. VPP - EL - 03 a sjednanými doložkami, resp. smluvními ujednáními, které jsou nedílnou součástí této pojistné smlouvy a jsou uvedeny v příloze.

Pojištěný: Město Klatovy

Náměstí Míru 62, 339 01 Klatovy
IČ: 0 00255661

Sjednané doložky:

Doložka 101/1 Přenosná zařízení

Místo pojištění: všechna místa na území ČR, na kterých se nacházejí pojištěné věci ve vlastnictví pojištěného nebo po právu užívané

Předmět pojištění:

Soubor elektronických zařízení (servery, skener, počítače, výpočetní technika apod.) bez doloženého seznamu -1. riziko. Pojištění se vztahuje i na zařízení starší 10 let. Pojištění se vztahuje i na předměty dotace.

Rozsah pojištění:

V rozsahu Oddílu I. výše uvedených Všeobecných pojistných podmínek pro pojištění elektroniky a sjednaných doložek. Pojištění se nevztahuje na Oddíl II. a III.

Sjednaná pojistná částka: pro Oddíl I: 10 000 000,- Kč pro pojištěnou elektroniku – odchýlně od ustanovení VPP pojištění na 1. riziko

Spoluúčast: 10%, min. 10 000,- Kč v případě škod v případě odcizení
5 000,-Kč pro každou jinou pojistnou událost

Zvláštní ujednání pro pojištění - pojištění elektroniky

01_Pojištění elektronických prvků a elektrotechnických součástek

Pojištění se vztahuje i na pojištění elektronických prvků a elektrotechnických součástek

02_Odečítání pouze jedné spoluúčasti

V případě pojistné události na více předmětech pojištění současně na jednom místě pojištění z téže příčiny se při likvidaci pojistné události od celkového pojistného plnění za pojistnou událost odečítá pouze jedna spoluúčast.

03_Další ujednání - povinnosti pojištěného

Zrušení ujednání o odmítnutí práva na pojistné plnění, pokud pojištěný porušil povinnosti oznámit do 30 dnů, že škodná událost nastala.

04_Pojištění elektroniky – stáří

Pro pojištění elektroniky se ujednává, že se pojištění vztahuje i na zařízení, jejichž stáří v době vzniku škody přesáhlo 10 let.

05_Pojištění elektroniky – rozšíření pojistného krytí

Pojištění se vztahuje na programové vybavení pojištěné věci (software), jestliže došlo k jeho zničení v souvislosti se zničením nebo poškozením pojištěné věci.

07_Zachraňovací náklady

Zachraňovací náklady specifikované v zákoně - pojišťovna nad stanovenou pojistnou částku nebo limit pojistného plnění nahradí účelně a přiměřeně vynaložené zachraňovací náklady specifikované v zákoně a to maximálně do 10% z horní hranice plnění sjednané pro předmět pojištění a pojistné nebezpečí, ze kterého hrozil vznik pojistné události nebo ze kterého nastala pojistná událost. Pokud je však v pojistných podmínkách stanovena pro tyto náklady částka vyšší, platí ustanovení dle pojistných podmínek. Pojištění zachraňovacích nákladů se sjednává bez spoluúčasti.

08_Povinnosti pojistníka, pojištěného

Výčkat s opravou majetku poškozeného pojistnou událostí nebo s odstraňováním zbytku majetku takto zjištěného na pokyn pojišťovny, nejdéle však 5 dnů ode dne oznámení PU.

09_Ujednání o době pojištění

Ujednává se, že pojistná smlouva se uzavírá s 6-ti měsíční výpovědní dobou.

10_Změna definice podmínek zabezpečení

Odchylně od příslušných pojistných podmínek se ujednává, že pojistitel poskytne pojistné plnění, je-li předmět pojištění v době vzniku pojistné události umístěn v uzavřeném zavazadlovém nebo nákladovém prostoru motorového vozidla nebo je předmět pojištění pevně spojen s motorovým vozidlem. Pojistitel poskytne pojistné plnění také v případě, jestliže byly přepravované věci, zničeny, ztraceny nebo odcizeny při dopravní nehodě. Dále se pojištění vztahuje také na případy, kdy byly přepravované věci odcizeny společně s motorovým vozidlem.

11_Zveřejnění smlouvy

Smluvní strany se dohody, že ode dne nabytí účinnosti pojistné smlouvy, (respektive dodatků) k pojistné smlouvě, tj. zveřejněním v registru smluv ve smyslu zákona č. 340/2015 Sb., se účinky pojištění, včetně všech práv a povinností z něj vyplývajících, vztahují i na období od data uvedeného jako počátek pojištění (resp. od data uvedeného jako počátek změn provedených dodatkem k pojistné smlouvě, jde-li o účinky dodatku) do budoucna. Tato smlouva (respektive dodatek k pojistné smlouvě č. 400 043 354) se sjednává na dobu neurčitou, je platná dnem jejího podpisu a nabývá účinnost dnem uveřejněním pojistné smlouvy (respektive dodatku) v registru smluv ve smyslu zákona č. 340/2015 Sb. Počátek účinnosti je 1.1.2019.

Společná ustanovení a závěrečná ustanovení

Poznámka:

Smluvní strany se dohodly, že odchýlně od ustanovení článků výše uvedených VPP, která obsahují úpravu počátku pojištění na den po dni zaplacení prvního pojistného, se ujednává, že počátek pojištění je stanoven na den uvedený v pojistné smlouvě.

Ujednává se, že pojistná smlouva se uzavírá s 6-ti měsíční výpovědní dobou.

Pojistník prohlašuje, že byl před uzavřením této pojistné smlouvy seznámen s pojistnými podmínkami platnými pro tuto pojistnou smlouvu včetně všech příloh, což potvrzuje svým níže uvedeným podpisem.

Změny smluv budou platné pouze na základě číslovaných, písemných a oboustranně odsouhlasených dodatků, podepsaných oprávněnými zástupci obou smluvních stran.

Nárůst pojistného v průběhu trvání pojistné smlouvy v důsledku inflace, vývoje cen či změny měnových kurzů, je nepřipustný.

Smluvní strany se dohodly, že ode dne nabytí účinnosti pojistné smlouvy, (respektive dodatků) k pojistné smlouvě, tj. zveřejněním v registru smluv ve smyslu zákona č. 340/2015 Sb., se účinky pojištění, včetně všech práv a povinností z něj vyplývajících, vztahují i na období od data uvedeného jako počátek pojištění (resp. od data uvedeného jako počátek změn provedených dodatkem k pojistné smlouvě, jde-li o účinky dodatku) do budoucna. Tato smlouva (respektive dodatek k pojistné smlouvě č. 400 043 354 se sjednává na dobu neurčitou, je platná dnem jejího podpisu a nabývá účinnost dnem uveřejněním pojistné smlouvy (respektive dodatku) v registru smluv ve smyslu zákona č. 340/2015 Sb. Počátek účinnosti je 1.1.2019.

Všechna ostatní ustanovení a ujednání včetně příloh, pojistných podmínek, smluvních ujednání a doložek (vyjma níže uvedených) ujednaných v pojistné smlouvě č. 400 043 354 ze dne 02.07.2018 zůstávají v platnosti beze změny a nejsou přílohou tohoto dodatku.

Doložka o soupojištění:

V souladu s ustanovením Všeobecných pojistných podmínek Pojištění průmyslu – pojištění pro případ poškození věci, čl. 26 se tímto ujednává, že vedoucím pojistitelem (dále též jako „pojistitel“) je **Allianz pojišťovna, a.s.**, která přebírá 50 % práv a závazků (podílu) plynoucí z této pojistné smlouvy. Dalším na této smlouvě se podílejícím pojistitelem (dále též „soupojistitelem“) je **Pojišťovna VZP, a.s.**, která přebírá 50 % práv a závazků (podílu) plynoucí z této pojistné smlouvy. Vedoucí pojistitel je, pokud není uvedeno jinak, oprávněn a zmocněn přejímat oznámení a projevy vůle pojištěného jménem všech zúčastněných soupojistitelů, stanovit pojistné podmínky a výši pojistného, spravovat soupojištění, přijímat pojistné, přejímat od pojištěného oznámení o vzniku pojistné události a vést šetření nezbytná ke zjištění rozsahu povinnosti pojistitelů poskytnout pojistné plnění. Vedoucí pojistitel je povinen oznámení a projevy vůle pojištěného neprodleně předat ostatním pojistitelům. Zúčastnění pojistitelé mají právo kdykoliv požadovat po vedoucím pojistiteli informace týkající se pojištění.

Soupojistitel se zavazuje uhradit vedoucímu pojistiteli částku ve výši 6% ze svého podílu na pojistném na úhradu nákladů vzniklých v souvislosti s výkonem činnosti vedoucího pojistitele. Veškerá vyúčtování a převody podílu na pojistném pro soupojistitele provede vedoucí pojistitel do 30 dnů po obdržení pojistného na svůj účet.

Bez výslovného písemného zmocnění nebo není-li v této pojistné smlouvě dohodnuto jinak, není vedoucí pojistitel oprávněn jménem ostatních pojistitelů uznat nebo odmítnout pojistnou událost, dát výpověď smlouvy, odstoupit od smlouvy či jménem ostatních pojistitelů měnit dohodnutý rozsah a podmínky pojištění.

Jednotliví pojistitelé (tj. vedoucí pojistitel a soupojistitel) jsou oprávněni vypovědět svůj podíl na pojištění sjednaném touto pojistnou smlouvou v souladu s ustanoveními pojistné smlouvy, pojistných podmínek a zákona.

- Pojištěný oznamuje vznik pojistné události vždy vedoucímu pojistiteli nebo společně dohodnutému pojišťovacímu zprostředkovateli (dále též „makléř“), který je povinen neprodleně uvědomit soupojistitele. Vedoucí pojistitel je povinen přímo nebo prostřednictvím makléře vyzvat soupojistitele k účasti na šetření, jedná-li se o škodu, kde podíl soupojistitele na pojistném plnění zřejmě přesáhne výši 1.000.000,-Kč. Soupojistitel však není povinen se tohoto šetření zúčastnit.
- Je-li povinnost plnit a podíl soupojistitele je nižší než 1.000.000,-Kč, je vedoucí pojistitel oprávněn pojistné plnění vyplatit oprávněně osobě a vyúčtovat soupojistiteli jeho podíl. Soupojistitelé jsou v takovém případě vázáni rozhodnutím vedoucího pojistitele.
- Přesáhne-li podíl soupojistitele na pojistném plnění zřejmě částku 1.000.000,-Kč, může vedoucí pojistitel poskytnout pojistné plnění za soupojistitele jen s jeho písemným souhlasem. Po poskytnutí pojistného plnění vyúčtuje vedoucí pojistitel podíl soupojistiteli.

V případě prodlení vedoucího pojistitele s plněním svých povinností podle pojistné smlouvy, pojistných podmínek a zákona, a vznikne-li tím škoda soupojistiteli, je povinen jí nahradit.

Plnil-li vedoucí pojistitel v rozsahu uplatněného nároku pojistné plnění v celé výši sám, ačkoli k tomu nebyl povinen, je oprávněn požadovat náhradu na soupojistiteli podle výše jeho podílu, pokud plnění vedoucího pojistitele soupojistitel odsouhlasil. Vedoucí pojistitel je zmocněn soupojistitelem vést veškeré právní spory, včetně právních sporů, které se týká jeho podílu, jako žalobce nebo žalovaný. Pravomocný rozsudek ve prospěch nebo proti vedoucímu pojistiteli i jím uzavřený pravomocný soudní smír budou tímto soupojistitelem uznány také pro něj závaznými.

Makléřská doložka

Pojistník a pojištěný pověřuje výhradně společnost Pojišťovací makléřství INPOL a.s. IČO 63998599 vedením a zpracováním jeho pojistného zájmu. Obchodní styk, který se bude týkat této pojistné smlouvy, bude prováděn výhradně prostřednictvím společnosti Pojišťovací makléřství INPOL a.s. IČO 63998599 – zplnomocněného makléře. Pojistné bude hrazeno na účet makléřské společnosti Pojišťovací makléřství INPOL a.s. IČO 63998599.

Ujednání o bonifikaci

Tímto se ujednává, že v závislosti na dosaženém škodním průběhu poskytne pojistitel slevu z pojistného za uplynulé pojistné období, v němž byl škodní průběh sledován. Bonifikace je platná pro následující druhy pojištění:

pojištění majetku - živelní pojištění
 pojištění majetku - krádež vloupáním loupežným přepadením
 pojištění majetku - pojištění věcí během silniční přepravy
 pojištění majetku - pojištění elektroniky včetně přepravy a odcizení

Slevy za bonifikaci:

škodní průběh za předchozí pojistný rok do 5%...bonifikace 25% nebo
 škodní průběh za předchozí pojistný rok do 15%...bonifikace 15% nebo
 škodní průběh za předchozí pojistný rok do 25%...bonifikace 10%

Překročí-li však škodní průběh v pojistném roce 55%, nevznikne nárok na vyplacení bonifikace ani v roce následujícím, i kdyby pro ni jinak byly splněny předpoklady.

Tento dodatek č. 4 k pojistné smlouvě č. 400043354 je úplným zněním této pojistné smlouvy s účinností od 02.05.2022. Všechna ostatní ustanovení pojistné smlouvy zůstávají nadále v platnosti beze změn, stejně jako příložené pojistné podmínky a ujednání, která nejsou součástí tohoto dokumentu.

Rekapitulace pojistného:

1. Pojištění pro případ poškození věci (živelní pojištění, odcizení, vandalismus)	562 316,- Kč
2. Pojištění skla	3 000,- Kč
3. Pojištění přepravy nákladu	3 000,- Kč
4. Pojištění elektroniky	134 000,- Kč
Roční pojistné celkem:	702 316,- Kč

Splatnost pojistného:

Výše uvedené roční pojistné je splatné ve čtyřech splátkách na účet společnosti Pojišťovací makléřství INPOL a.s.

1. splátka 175 079,-Kč k 25.04.2022
2. splátka 175 079,- Kč k 25.05.2022
doplatek 328,-Kč k 25.05.2022
(za období 02.05.2022 – 01.07.2022)
3. splátka 175 579,- Kč k 01.07.2022
4. splátka 175 579,- Kč k 01.10.2022

Příloha: - vyúčtování pojistného

V Praze dne 11.04.2022



Allianz pojišťovna, a.s.
Mgr. Jana Svatošová
manažer korporátního a podnikatelského
pojištění



Allianz pojišťovna, a.s.
Kateřina Šustrová
manažer metodické podpory korporátního pojištění

V Praze dne 11.04.2022

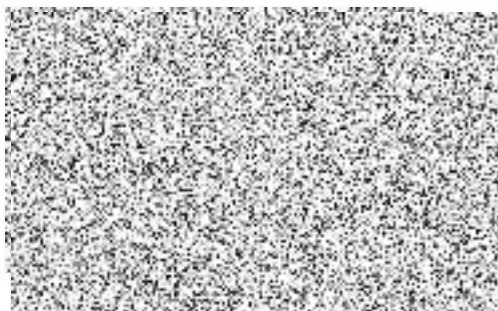


Pojišťovna VZP, a.s.
Mgr. Jana Svatošová
zaměstnanec vedoucího pojistitele coby
manažer korporátního a podnikatelského
pojištění



Pojišťovna VZP, a.s.
Kateřina Šustrová
zaměstnanec vedoucího pojistitele coby
manažer metodické podpory korporátního pojištění

V Klatovech dne... 25 -04- 2022



Město Klatovy
nám. Míru 62
339 20 Klatovy

