

## Veřejnoprávní smlouva

o poskytnutí dalších finančních prostředků ze státního rozpočtu České republiky na rok 2022, na výdaje spojené s činností škol, středních škol a konzervatoří, které nezřizuje stát nebo registrovaná církev nebo náboženská společnost, které bylo přiznáno oprávnění k výkonu zvláštního práva zřizovat církevní školy.

Smluvní strany:

Název: **Středočeský kraj**  
Krajský úřad  
Sídlo: Zborovská 11, Praha 5 – Smíchov, PSČ 150 21  
IČ: 70891095  
Zastoupený: Mgr. Zitou Altschmied Jarolímovou, vedoucí odboru školství,  
na základě pověření  
Bankovní spojení: **8086152/0800**  
(dále jen „poskytovatel“)

a

Název: **4. základní škola Heuréka, s.r.o.**  
IČ: 044 29 028  
Sídlo: č.p. 7, 273 42 Libochovičky  
Zastoupená: Janem Kalou – jednatelem společnosti  
Zapsaná v obchodním rejstříku, vedeném Městským soudem v Praze, oddíl C, vložka 263332  
Bankovní spojení: **č. ú. 8892289001/5500**  
(dále jen „příjemce“)

uzavřely na základě zákona č. 250/2000 Sb., o rozpočtových pravidlech územních rozpočtů, ve znění pozdějších předpisů (dále jen „zákon o rozpočtových pravidlech územních rozpočtů“) a v souladu s podmínkami stanovenými v Rozhodnutí č. 5673-2/2022 ze dne 5. 4. 2022 vydaného Ministerstvem školství mládeže a tělovýchovy (dále jen „Rozhodnutí“) tuto veřejnoprávní smlouvu o poskytnutí dotace (dále jen „smlouva“).

### Preambule

1. Poskytovatel je na základě výše uvedeného Rozhodnutí „příjemcem dotace“, jejímž účelem je poskytnutí dalších finančních prostředků ze státního rozpočtu České republiky právnickým osobám vykonávajícím činnost základní školy, střední školy nebo konzervatoře za účelem zajištění neinvazivního RT-PCR testování dětí a žáků v souladu s příslušným mimořádným opatřením Ministerstva zdravotnictví a v mimořádných případech za účelem antigenního testování. Poskytovateli byly na základě uvedeného Rozhodnutí stanoveny podmínky použití dotace zejména povinnost poskytnout dotaci školám v jedné platbě ve výši uvedené v příloze Rozhodnutí.
2. Příjemci byly na základě Závazného oznámení školy III o zajišťování preventivního testování formou neinvazivního RT-PCR testování odeslaného příjemcem dne 30. 11. 2021 ve spojení s Rozhodnutím vyčísleny finanční prostředky na zajištění preventivního testování formou neinvazivního RT-PCR testování.

## I.

### Předmět smlouvy

1. Předmětem této smlouvy je poskytnutí dotace dle Rozhodnutí a vymezení práv a povinností smluvních stran při poskytnutí a použití státní dotace za účelem zajištění neinvazivního RT-PCR testování dětí a žáků v souladu s příslušným mimořádným opatřením Ministerstva zdravotnictví a v mimořádných případech za účelem antigenního testování. Příjemce dotace se zavazuje, že poskytnutá dotace bude použita výhradně k financování účelu, pro který byla poskytnuta a který je vymezený v článku III. odst. 2 této smlouvy.

## II.

### Výše dotace

1. Poskytovatel poskytne příjemci podle článku I. dotaci v celkové výši: **76 200,00 Kč (Slovy: Sedmdesát šest tisíc dvě stě korun českých)**. Dotaci poukáže poskytovatel příjemci na jeho bankovní účet uvedený v záhlaví této smlouvy a v souladu s Rozhodnutím, které je přílohou této smlouvy.

Počet testů	Celkové výdaje
<b>381</b>	<b>76 200,00 Kč</b>

## III.

### Práva a povinnosti smluvních stran

1. Poskytovatel se zavazuje poskytnout příjemci dotaci na účel definovaný v článku I. a odst. 2 článku III. této smlouvy a ve výši a způsobem uvedeným v článku II. této smlouvy.
2. Účelem poskytované dotace je poskytnutí dalších finančních prostředků ze státního rozpočtu České republiky právnickým osobám vykonávajícím činnost základní školy, střední školy nebo konzervatoře uvedených v příloze Rozhodnutí (dále jen „škola“) za účelem zajištění neinvazivního RT-PCR testování dětí a žáků v souladu s příslušným mimořádným opatřením Ministerstva zdravotnictví a v mimořádných případech za účelem antigenního testování (dále jen „účel dotace“).
3. Příjemce dotace se zavazuje poskytnutou dotaci použít výhradně k financování účelu, pro který byla poskytnuta a který je vymezený v článku III. odst. 2 této smlouvy. Současně je příjemce je povinen použít dotaci v souladu s platnými a účinnými právními předpisy a Rozhodnutím.
4. Lhůta, v níž má být účelu dotace dosaženo: **je dle Rozhodnutí stanovena do 30. 4. 2022.**
5. Přidělené finanční prostředky dotace budou účtovány a vykazovány **pod účelovým znakem 33083.**
6. Příjemce je povinen při komunikaci s poskytovatelem používat označení 33083.
7. Dotace bude poskytnuta na základě Rozhodnutí a na základě této smlouvy v jedné platbě.
8. Poskytovatel dle Rozhodnutí informuje příjemce o právním důvodu poskytnutí dalších finančních prostředků takto: Stanovení dalších finančních prostředků státního rozpočtu na výdaje spojené s činností mateřských škol, základních škol, středních škol, konzervatoří nebo vyšších odborných škol, které nezřizuje stát, č.j. MSMT-31203/2021-1, Věstník MŠMT 07/2021, <https://www.msmt.cz/dokumenty-3/vestnik-msmt-07-2021>.
9. Příjemce je povinen vypořádat dotaci se státním rozpočtem podle § 75 rozpočtových pravidel a vyhlášky č. 367/2015 Sb., o zásadách a lhůtách finančního vypořádání vztahů se státním rozpočtem, státními finančními aktivy a Národním fondem (vyhláška o finančním vypořádání), ve znění pozdějších předpisů.
10. Příjemce je povinen vést účetnictví podle zákona č. 563/1991 Sb., o účetnictví, ve znění pozdějších předpisů (dále jen „zákon o účetnictví“).
11. Příjemce je povinen v účetnictví dotaci sledovat řádně a odděleně.

12. Příjemce je povinen dotaci používat účelně, efektivně a hospodárně. Odvod za nedodržení této podmínky bude stanoven ve výši částky, která byla použita v rozporu s touto podmínkou.
13. Příjemce je povinen zaslat nevyčerpanou část dotace na účet Odboru školství Krajského úřadu Středočeského kraje č. **8086152/0800 do 15. 12. 2022.**
14. Příjemce je povinen o vrácení nevyčerpané části dotace **avízem** před odesláním vratky písemně vyrozumět poskytovatele (Odbor školství Krajského úřadu Středočeského kraje, Ing. Danuše Hanišová, tel.: 257 280 261, [hanišova@kr-s.cz](mailto:hanišova@kr-s.cz)). Avízo musí obsahovat název a sídlo právnické osoby, IČ, účelový znak a výši nevyčerpané dotace. Odbor školství Krajského úřadu musí avízo obdržet nejpozději v den připsání vratky na účet.
15. Dotace je poskytována příjemci i na finanční náklady, spočívající v uhrazené dani z přidané hodnoty v souvislosti s použitím dotace, a to v těchto případech:
  - a) není-li příjemce registrovaným plátcem daně z přidané hodnoty dle zákona č. 235/2004 Sb., o dani z přidané hodnoty, ve znění pozdějších předpisů (dále jen z. č. 235/2004 Sb.),
  - b) je-li příjemce registrovaným plátcem daně z přidané hodnoty, kterému však nevznikl v souvislosti s použitím dotace nárok na odpočet uhrazené daně z přidané hodnoty dle z. č. 235/2004 Sb.,
  - c) je-li příjemce registrovaným plátcem daně z přidané hodnoty, kterému vznikl v souvislosti s použitím dotace pouze částečný nárok na odpočet uhrazené daně z přidané hodnoty; v tomto případě je příjemci poskytována dotace i na finanční náklady, spočívající v uhrazené dani z přidané hodnoty, u níž příjemci nevznikl nárok na odpočet daně z přidané hodnoty dle z. č. 235/2004 Sb.
16. Dotace není poskytována příjemci na finanční náklady, spočívající v uhrazené dani z přidané hodnoty v souvislosti s použitím dotace, je-li příjemce registrovaným plátcem daně z přidané hodnoty, kterému vznikl v souvislosti s použitím dotace nárok na odpočet daně z přidané hodnoty ve výši uhrazené daně z přidané hodnoty dle z. č. 235/2004 Sb.
17. Příjemce dotace je povinen písemně informovat poskytovatele:
  - a) o přeměně právnické osoby, a to do 10 pracovních dnů ode dne, kdy došlo k přeměně právnické osoby,
  - b) o vstupu právnické osoby do likvidace, a to do 10 pracovních dnů ode dne vstupu do likvidace. V písemné informaci pro poskytovatele příjemce mimo jiné uvede evidenční číslo smlouvy poskytovatele, uvedené na straně 1. této smlouvy, název akce a výši poskytnuté dotace poskytovatelem.
18. V případě vstupu do likvidace je příjemce povinen vrátit všechny prostředky dotace, které nebyly do data vstupu do likvidace použity na účel dotace, a to do 30 dnů od vstupu do likvidace, na účet poskytovatele, a ve stejném termínu předložit vyúčtování dotace v rozsahu, jak je výše uvedeno.
19. V případě přeměny právnické osoby příjemce je příjemce povinen vyžádat si souhlas s převodem práv a povinností z této smlouvy v dostatečném předstihu od poskytovatele. V případě nesouhlasu poskytovatele je příjemce povinen vrátit všechny prostředky dotace, které nebyly do data vstupu do likvidace použity na účel dotace, a to do 30 dnů od přeměny, na účet poskytovatele, a ve stejném termínu předložit vyúčtování dotace, jak je výše uvedeno.
20. Povinnosti uvedené v předchozím odstavci tohoto článku příjemce nemá, jestliže již není povinen uchovávat veškeré písemnosti, týkající se poskytnutí dotace.
21. Příjemce není oprávněn bez souhlasu poskytovatele postoupit svá práva a povinnosti plynoucí z této smlouvy třetí osobě.
22. Při kontrole dodržování podmínek použití dotace a uplatnění sankcí při neoprávněném použití nebo zadržení dotace se postupuje podle zákona č. 320/2001 Sb., o finanční kontrole ve veřejné správě a o změně některých zákonů (zákon o finanční kontrole), ve znění pozdějších předpisů (dále jen „zákon o finanční kontrole“) a zákona o rozpočtových pravidlech územních rozpočtů.

23. Poskytovatel je oprávněn pozastavit poskytování dotace v případě podezření na porušení rozpočtové kázně, a to až do výše předpokládaného odvodu. Příjemce je povinen prokázat účelové použití poskytnutých prostředků dotace, v případě pochybností se má za to, že prostředky byly použity v rozporu s účelem a podmínkami této smlouvy.
24. Příjemce je povinen v souladu se zákonem o finanční kontrole a v souladu s dalšími právními předpisy umožnit výkon kontroly všech dokladů vztahujících se k poskytnuté dotaci z rozpočtu poskytovatele na základě této smlouvy a poskytnout součinnost všem osobám oprávněným k provádění kontroly, příp. jejich zmocněncům.
25. Příjemce je povinen realizovat nápravná opatření, která mu byla uložena na základě prováděných kontrol, a to v požadovaném termínu, rozsahu a kvalitě a v souladu s § 18 zákona o finanční kontrole a informovat o splnění nápravných opatření toho, kdo tato nápravná opatření uložil.
26. Příjemce prohlašuje a svým podpisem stvrzuje, že si je vědom následků vzniklých uvedením nepravdivých údajů ve výsledcích hospodaření, které by vedly k případnému neoprávněnému čerpání dotace, a je si vědom důsledků případného porušení rozpočtové kázně podle zákona o rozpočtových pravidlech územních rozpočtů.

#### IV.

##### Sankční ustanovení

1. Použití dotace v rozporu s podmínkami stanovenými právními předpisy, Rozhodnutím a touto smlouvou se považuje za neoprávněné použití peněžních prostředků poskytnutých ze státního rozpočtu a za porušení rozpočtové kázně ve smyslu § 22 zákona o rozpočtových pravidlech územních rozpočtů. Příjemce dotace, který porušil rozpočtovou kázeň, je povinen odvést do státního rozpočtu prostřednictvím rozpočtu poskytovatele odvod za porušení rozpočtové kázně ve výši neoprávněně použitých nebo zadržovaných peněžních prostředků. Za prodlení s odvodem za porušení rozpočtové kázně je příjemce povinen zaplatit penále ve výši 1 promile z částky odvodu za každý den prodlení, nejvýše však do výše tohoto odvodu, a to ode dne následujícího po dni, kdy došlo k porušení rozpočtové kázně do dne připsání peněžních prostředků na účet poskytovatele.
2. Poruší-li příjemce jakoukoliv povinnost dle této smlouvy, a toto porušení není porušením rozpočtové kázně, je příjemce povinen zaplatit poskytovateli smluvní pokutu ve výši 0,2 % z celkové částky dotace uvedené v článku II. této smlouvy za každý den, kdy toto porušení smlouvy trvá.
3. Dojde-li po uzavření této smlouvy ke zjištění, že údaje, na jejichž základě byla dotace poskytnuta, byly neúplné nebo nepravdivé, nebo ke zjištění, že rozhodnutí Ministerstva školství, mládeže a tělovýchovy bylo z důvodů na straně příjemce vydáno v rozporu se zákonem, je poskytovatel oprávněn tuto smlouvu vypovědět, a to s výpovědní lhůtou v trvání jednoho dne počínající běžet dnem následujícím po doručení výpovědi příjemci.

#### V.

##### Závěrečná ustanovení

1. Jakékoli změny a doplňky této smlouvy lze učinit pouze formou písemného a číslovaného dodatku, podepsaného oprávněnými zástupci obou stran.
2. Vzájemná korespondence není návrhem a akceptací smlouvy, pokud to není výslovně uvedeno a podepsáno oprávněnými zástupci obou stran.
3. Právní vztahy touto smlouvou neupravené se řídí obecně závaznými právními předpisy.
4. Tato smlouva nabývá platnosti dnem podpisu oběma smluvními stranami a účinnosti dnem jejího uveřejnění v registru smluv, které provede poskytovatel.
5. Tato smlouva je vyhotovena v elektronické podobě, přičemž každá ze smluvních stran obdrží její elektronický originál. Smluvní strany si smlouvu řádně přečetly, s obsahem smlouvy, která je projevem jejich svobodné a vážné vůle, souhlasí, na důkaz čeho připojují své podpisy.

**Příloha**

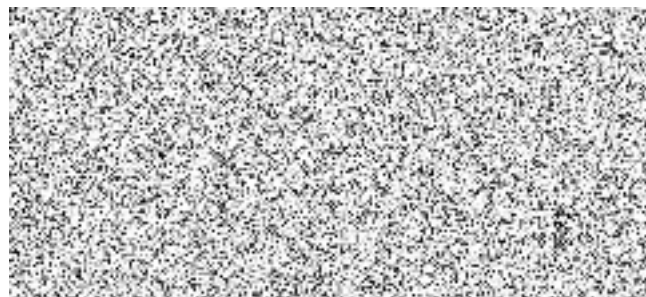
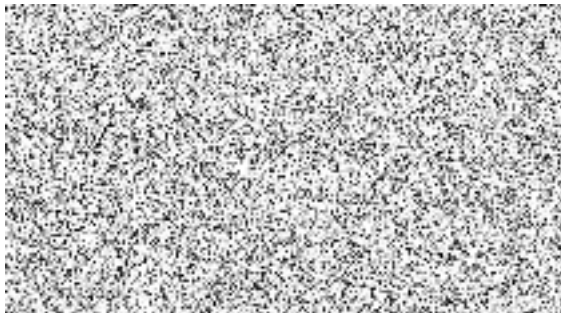
Rozhodnutí č. 5673-2/2022 ze dne 5. 4. 2022 včetně přílohy „Seznam škol“

V Praze dne:

V Praze dne:

Za příjemce:

Za poskytovatele:



Jan Kala  
jednatel společnosti

Mgr. Zita Altschmied Jarolímová  
vedoucí odboru školství, na základě pověření