



Smlouva o dílo č. TS/0092/22

uzavřená ve smyslu ustanovení § 2586 a násl. zákona č. 89/2012 Sb., občanský zákoník, ve znění pozdějších předpisů (dále jen „Občanský zákoník“)

Smluvní strany

Statutární město Ostrava

sídlo: Prokešovo náměstí 1803/8, 729 30 Ostrava – Moravská Ostrava
IČO: 00845451
DIČ: CZ00845451 – plátce DPH
pro potřeby vystavení daňových dokladů odběratel nebo zákazník

Statutární město Ostrava, městský obvod Slezská Ostrava

sídlo: Těšínská 138/35, 710 16 Ostrava – Slezská Ostrava
ID datové schránky: 56zbpub
zástupce: Bc. Richard Vereš, starosta
ve věcech smluvních: Bc. Richard Vereš, starosta
ve věcech technických: Ing. Miroslav Bilanič, tel. 599 410 071, mobil 702 285 689,
email: mbilanic@slezska.cz – vedoucí odboru technické správy - odbor technické správy Úřadu městského obvodu Slezská Ostrava
Ing. David Antl, tel.: 599 410 416, mobil: 702 271 599,
e-mail: dantl@slezska.cz – referent správy budov – odbor technické správy Úřadu městského obvodu Slezská Ostrava

bankovní ústav: [REDACTED]

číslo účtu: [REDACTED]

pro potřeby vystavení daňových dokladů příjemce nebo zasilací adresa

na straně jedné jako objednatel, dále jen „Objednatel“

a

HYDOR s.r.o.

sídlo: Fügnerova 778/23, 702 00 Ostrava-Přívoz
zapsaná(ý) v živnostenském rejstříku/obchodním rejstříku vedeném Krajským soudem v Ostravě,
oddíl C, vložka 19025

doručovací adresa: Fügnerova 778/23, 702 00 Ostrava-Přívoz

ID datové schránky: nxfa65t.

zástupce: [REDACTED]

ve věcech smluvních: [REDACTED]

ve věcech technických: [REDACTED]

- tel.: 596 134 854, [REDACTED] [REDACTED]

- tel.: 596 134 854, [REDACTED] [REDACTED]

IČO: 25818457

DIČ: CZ25818457

bankovní ústav: [REDACTED]

číslo účtu: [REDACTED]

je plátcem DPH: ano

číslo smlouvy:

na straně druhé jako zhotovitel, dále jen „Zhotovitel“

uzavírají mezi sebou tuto **smlouvu o dílo** (dále jen „Smlouva“)



Článek I. Základní ustanovení

1. Smluvní strany prohlašují, že jsou způsobilé uzavřít tuto Smlouvu, stejně jako způsobilé nabývat v rámci právního řádu vlastním jednáním práva a povinnosti.
2. Tato Smlouva je uzavřena na základě výsledků výběrového řízení pod názvem „**Oprava domu na ulici Dědičná 12 – přebudování 24 bytů na koleje, k.ú. Slezská Ostrava**“.
3. Zhotovitel prohlašuje, že je odborně způsobilý k zajištění předmětu plnění podle této Smlouvy, že má všechna podnikatelská oprávnění potřebná k provedení závazků z této Smlouvy a že i v dalším je oprávněn provést závazky z této Smlouvy.
4. Zhotovitel prohlašuje, že se v plném rozsahu seznámil s rozsahem a povahou předmětu této Smlouvy, že mu jsou známy veškeré technické, kvalitativní a jiné podmínky nezbytné k realizaci závazků z této Smlouvy a že disponuje takovými kapacitami a odbornými znalostmi, které jsou k provedení závazků z této Smlouvy nezbytné.
5. Smluvní strany tímto prohlašují, že skutečnosti uvedené v této Smlouvě nepovažují za obchodní tajemství ve smyslu § 504 Občanského zákoníku a udělují svolení k jejich využití a zveřejnění bez stanovení jakýchkoli dalších podmínek.
6. Zhotovitel se zavazuje, že po celou dobu platnosti této Smlouvy bude mít sjednanu pojistnou smlouvu pro případ způsobení škody Objednateli nebo třetí osobě do výše pojistného plnění (za jednu pojistnou událost) nejméně ve výši 100% z ceny za dílo bez daně z přidané hodnoty (DPH), ujednané v čl. III. této Smlouvy, kterou kdykoliv na požádání předloží zástupci Objednatele.

Článek II. Předmět Smlouvy

1. Zhotovitel se zavazuje pro Objednatele provést svým vlastním jménem, na svůj náklad a na své nebezpečí kompletní, řádně a včas zhotovené a ucelené funkční dílo nazvané „**Oprava domu na ulici Dědičná 12 – přebudování 24 bytů na koleje, k.ú. Slezská Ostrava**“, spočívající v provedení stavebních prací a dodávek, konkrétně v opravě koupelen a WC s výměnou obkladů, dlažby, zárubní a opravě omítek, přičemž se jedná o stavby v majetku Objednatele na adrese Dědičná 1290/12, Slezská Ostrava, pozemek parc.č. 1563, zastavěná plocha a nádvoří, jehož součástí je budova č.p. 1290, objekt k bydlení, v k.ú. Slezská Ostrava, obec Ostrava, zapsáno na listu vlastnictví č. 3425 v katastru nemovitostí vedeném Katastrálním úřadem pro Moravskoslezský kraj, Katastrální pracoviště Ostrava.
2. Dílo bude provedeno v souladu s technickou dokumentací, jež tvoří přílohu č. 1 této Smlouvy a je její nedílnou součástí a v souladu se zájmy Objednatele (dále jen „**Dílo**“ či „**Předmět plnění**“). Zhotovitel prohlašuje, že se s touto technickou dokumentací seznámil, jejímu obsahu porozuměl a nemá k ní výhrady.
3. Zhotovitel se zavazuje Dílo pro Objednatele provést s potřebnou péčí v ujednaném čase a obstarat vše, co je k jeho provedení potřeba. Zhotovitel se zavazuje počínat si tak, aby nedocházelo ke škodě na majetku objednatelů či jiným škodám.
4. Smluvní strany v této Smlouvě výslovně sjednávají, že předmětem Díla jsou všechna jednání, dodávky materiálu, prací nebo služeb potřebných k řádnému dokončení Díla v souladu s touto Smlouvou.
5. Zhotovitel se zavazuje Dílo pro Objednatele provést v rozsahu a za podmínek ujednaných v této Smlouvě.
6. Objednatel se zavazuje Dílo převzít a zaplatit za něj Zhotoviteli cenu dle čl. III. této Smlouvy.
7. Zhotovitel souhlasí se zveřejněním úplného obsahu této Smlouvy na profilu zadavatele.
8. Součástí předmětu Díla a jeho ceny je uskutečnění všech dodávek, prací a služeb, které budou souviset s odstraněním vad definovaných v předávacím protokolu, včetně dodržení termínů k odstranění těchto vad definovaných v předávacím protokolu.

Článek III. Cena za Dílo

1. Cena za Dílo ve výši **2 921 958,27 Kč bez DPH** je stanovena ve smyslu nabídky Zhotovitele (s odkazem na rozpočet, který tvoří přílohu č. 2 této Smlouvy a je její nedílnou součástí), jako maximálně přípustná a platná po celou dobu realizace Předmětu plnění, tj. do doby splnění závazků Zhotovitele, jako cena smluvní, kterou je možné překročit jen za podmínek stanovených v této Smlouvě.

2/13 Smlouva o dílo – „Oprava domu na ulici Dědičná 12 – přebudování 24 bytů na koleje, k.ú. Slezská Ostrava“



2. Cena za Dílo je uvedena bez DPH – Objednatel prohlašuje, že uvedené plnění bude používáno k ekonomické činnosti a bude aplikován režim přenesení daňové povinnosti dle ustanovení § 92a a násl. zákona č. 235/2004 Sb., o dani z přidané hodnoty, ve znění pozdějších předpisů (dále jen „**Zákon o DPH**“).
3. Daň z přidané hodnoty (DPH) bude stanovena ve výši dle právních předpisů platných ke dni zdanitelného plnění a vyplývá-li to z platné legislativy.
4. Objednatel odpovídá zato, že sazba DPH je stanovena v souladu s platnými právními předpisy.
5. Dodávky materiálu obstará Zhotovitel za pořizovací ceny v místě a čase obvyklé nebo ceny nižší; Zhotovitel není oprávněn účtovat hodnotu dodaného materiálu za cenu vyšší než v místě a čase obvyklou.
6. Součástí sjednané ceny za Dílo jsou veškeré práce a dodávky, poplatky a jiné náklady nezbytné pro řádné a úplné provedení Díla.
7. Cena za Dílo zahrnuje veškeré potřebné náklady spojené s realizací Předmětu plnění (mimo jiné i náklady na zařízení Staveniště; odvoz a likvidaci odpadů; náklady na normami a vyhláškami stanovené atesty, stavební průzkumy, zkoušky a revize; místní a správní poplatky; dopravní značení; náklady na spotřebovaná média atd.).
8. Dojde-li při realizaci Díla k jakýmkoli změnám, doplňkům nebo rozšíření Předmětu plnění vyplývajícím z podmínek při provádění Díla, které Zhotovitel nemohl ani na základě svých odborných znalostí předvídat, je Zhotovitel povinen provést soupis těchto změn, ocenit je podle jednotkových cen položkového rozpočtu předaného jako součást cenového návrhu, a pokud tato položka není v rozpočtu uvedena, tak podle cen dle platného ceníku ÚRS a předložit tento soupis zástupci Objednatele ve věcech technických. Pokud tak Zhotovitel neučiní, má se za to, že práce a dodávky jím realizované byly v ujednané ceně za Dílo zahrnuty.
9. Smluvní strany se dohodly, že v případě vzniku víceprací zahájí jednání o rozsahu víceprací, kdy jejich provedení musí být věcně i cenově odsouhlaseno Objednatelem i Zhotovitelem, a to před jejich samotným prováděním, a upraveno v dodatku k této Smlouvě.
10. Zhotovitel je povinen každou změnu (více/méněpráce) popsat v rámci změnového listu, jehož součástí bude vyčíslení nákladů změny ve vztahu k původní položce rozpočtu a jejího technického popisu se zdůvodněním změny, popřípadě podrobný technický popis a zdůvodnění na základě objektivně nepředpokládané příčiny změny zakládající vícepráce/méněpráce spolu s položkovým rozpočtem této změny. Uvedené změny mohou být provedeny pouze po předchozím souhlasu Objednatele a Objednatelem pověřených osob.
11. Zhotovitel je dále povinen spolupracovat s Objednatelem na doplnění zdůvodnění víceprací/méněprací a změn technického řešení bez vlivu na cenu, která mohou být vyvolána, a na doplnění zdůvodnění víceprací, které budou provedeny před uzavřením dodatku k této Smlouvě.
12. V případě, že Zhotovitel neprovede práce, které jsou Předmětem plnění, tj. méněpráce, ať už z důvodů objektivních, technických nebo z jeho strany, bude Zhotovitel povinen s Objednatelem jednat o změně rozsahu Díla a jeho ceně. V případě méněprací bude cena Díla ponížena o neprovedené práce oceněné dle jednotkových cen položkového rozpočtu – cenového návrhu Zhotovitele a uzavřen dodatek k této Smlouvě.

Článek IV.

Místo a doba plnění Smlouvy

1. Místem plnění Díla jsou stavby v majetku Objednatele na adrese Dědičná 1290/12, Slezská Ostrava, pozemek parc.č. 1563, zastavěná plocha a nádvoří, jehož součástí je budova č.p. 1290, objekt k bydlení, v k.ú. Slezská Ostrava, obec Ostrava, zapsáno na listu vlastnictví č. 3425 v katastru nemovitostí vedeném Katastrálním úřadem pro Moravskoslezský kraj, Katastrální pracoviště Ostrava (dále též jako „**Staveniště**“).
2. Objednatel předá Zhotoviteli Staveniště prosté právních vad a nároků třetích osob, a to formou oběma smluvními stranami podepsaného zápisu do stavebního deníku v souladu s čl. VII. této Smlouvy. K předání Staveniště dojde nejpozději do 7 dnů od účinnosti této Smlouvy.
3. Zhotovitel se zavazuje Předmět plnění pro Objednatele provést v souladu s touto Smlouvou v následujících termínech:
 - termín zahájení provádění Díla: do 7 dnů od předání Staveniště
 - termíny dokončení Díla: do 15 týdnů ode dne zahájení provádění Díla.
4. Zhotovitel se zavazuje vyhotovit harmonogram postupu prací, členěný po týdnech dle oddílů stavebních prací. Zhotovitel harmonogram předloží ke schválení zástupcům Objednatele ve věcech technických, a to ke dni zahájení provádění Díla.



Článek V.

Provádění Díla, bezpečnost a ochrana zdraví při práci (BOZP)

1. Zhotovitel je povinen provádět Dílo v souladu s dokumentací specifikovanou v čl. II. odst. 2 této Smlouvy.
2. Zhotovitel je povinen dodržovat při provádění Díla zejména příslušná ustanovení zákona č. 183/2006 Sb., o územním plánování a stavebním řádu (stavební zákon), ve znění pozdějších předpisů (dále jen „**Stavební zákon**“), včetně všech prováděcích vyhlášek a souvisejících zákonů, zákon č. 22/1997 Sb., o technických požadavcích na výrobky a o změně a doplnění některých zákonů, ve znění pozdějších předpisů (dále jen „**Zákon o technických požadavcích na výrobky**“), a jeho prováděcí předpisy, zákon č. 309/2006 Sb., kterým se upravují další požadavky bezpečnosti a ochrany zdraví při práci v pracovněprávních vztazích a o zajištění bezpečnosti a ochrany zdraví při činnosti nebo poskytování služeb mimo pracovněprávní vztahy (zákon o zajištění dalších podmínek bezpečnosti a ochrany zdraví při práci), ve znění pozdějších předpisů (dále jen „**Zákon o BOZP**“), a prováděcí nařízení vlády č. 591/2006 Sb., o bližších minimálních požadavcích na bezpečnost a ochranu zdraví při práci na staveništích, ve znění pozdějších předpisů (dále jen „**Nařízení vlády č. 591/2006 Sb.**“), závazná ustanovení ČSN (českých technických norem), požární a hygienické právní normy a bezpečnostní předpisy, veškeré související zákony a jejich prováděcí vyhlášky, které se týkají předmětu Díla, zejména nařízení vlády č. 362/2005 Sb., o bližších požadavcích na bezpečnost a ochranu zdraví při práci na pracovištích s nebezpečím pádu z výšky nebo do hloubky, ve znění pozdějších předpisů (dále jen „**Nařízení vlády č. 362/2005 Sb.**“), nařízení vlády č. 21/2003 Sb., kterým se stanoví technické požadavky na osobní ochranné prostředky, ve znění pozdějších předpisů (dále jen „**Nařízení vlády č. 21/2003 Sb.**“) a nařízení vlády č. 378/2001 Sb., kterým se stanoví bližší požadavky na bezpečný provoz a používání strojů, technických zařízení, přístrojů a nářadí, ve znění pozdějších předpisů (dále jen „**Nařízení vlády č. 378/2001 Sb.**“).
3. Zhotovitel se zavazuje respektovat připomínky a požadavky Objednatele, jakož i připomínky a požadavky správců inženýrských sítí, orgánů státní správy a ostatních dotčených subjektů, uplatněné prostřednictvím Objednatele.
4. Zhotovitel je povinen bez zbytečného odkladu písemně upozornit Objednatele na následky takových rozhodnutí a úkonů, které jsou zjevně neúčelné nebo Objednatele poškozují.
5. Zjistí-li Zhotovitel při provádění Díla skryté překážky bránící řádnému provedení Díla nebo týkající se místa plnění, znemožňující provést Dílo dohodnutým způsobem, je povinen to bez odkladu písemně oznámit Objednateli a navrhnout mu další postup.
6. Zhotovitel je povinen závazným písemným prohlášením řádně informovat Objednatele o svých případných poddodavatelích a stanovit zodpovědně celkovou dobu trvání prací a činností, včetně případných změn. Má-li Zhotovitel poddodavatele, je povinen je smluvně zavázat k plnění povinností Zhotovitele vyplývajících zejména z této Smlouvy, obecně závazných právních předpisů a platných technických a bezpečnostních norem a předpisů.
7. Zhotovitel je povinen vhodným způsobem a na vlastní náklady označit převzaté Staveniště základními informacemi o stavbě v rozsahu požadovaném Stavebním zákonem a za splnění podmínek stanovených Zákonem o BOZP v rozsahu požadovaném Zákonem o BOZP a prováděcím Nařízením vlády č. 591/2006 Sb.
8. Zhotovitel je povinen na převzatém Staveništi a ve společných prostorách předmětné budovy udržovat pořádek a čistotu, zajistit skládky na všechny druhy odpadů vznikajících při realizaci Díla. Zhotovitel se zavazuje zajistit na své náklady Staveniště tak, aby nedošlo k ohrožování, nadměrnému nebo zbytečnému obtěžování okolí, ke znečišťování místní komunikace apod.
9. Zhotovitel se zavazuje na své náklady zajistit potřebné dokončovací a úklidové práce s Předmětem plnění související, včetně odvozu demontovaného materiálu a odpadů a jejich likvidaci, dále náklady na normami a vyhláškami stanovené atesty a zkoušky, místní a správní poplatky, revize a všechny potřebné doklady pro provozování stavby.
10. Zhotovitel zabezpečí v souladu se Zákonem o BOZP přístup a příjezd k jednotlivým nemovitým věcem, a to včetně případného zásobování, pokud to charakter stavby vyžaduje.
11. Objednatel umožní Zhotoviteli přístup a příjezd k jednotlivým nemovitým věcem, a to včetně případného zásobování, pokud to charakter stavby vyžaduje.
12. Zhotovitel zajistí případná povolení k záborům.
13. Objednatel je povinen poskytnout součinnost při zpřístupnění prostor, kde má Zhotovitel Dílo provádět, a to formou zápisu ve stavebním deníku a v oboustranně odsouhlasených termínech.
14. Zhotovitel se zavazuje při realizaci Díla použít materiály první jakosti a standardní výrobky vyhovující požadavkům kladeným na jejich jakost a mající prohlášení o shodě dle Zákonu o technických požadavcích na výrobky a jeho prováděcích předpisů.



15. Objednatel je oprávněn kontrolovat provádění Díla, vykonávat odborný dohled. Zhotovitel nebo jeho zástupce je povinen se zúčastnit kontrolních dnů svolaných Objednatelem zápisem ve stavebním deníku provedeným alespoň 3 dny předem. Zjistí-li Objednatel, že Zhotovitel porušuje svou povinnost, může požadovat, aby Zhotovitel zajistil nápravu a prováděl Dílo řádným způsobem. Neučiní-li tak Zhotovitel ani v přiměřené lhůtě Objednatelem mu k tomu poskytnuté, je Objednatel oprávněn vůči Zhotoviteli uplatnit smluvní pokutu ve výši 10.000,- Kč, a to i opakovaně.
16. Zhotovitel je oprávněn na nezbytně nutnou dobu a v nezbytném rozsahu přerušit provádění Díla, jestliže:
- provedení Díla brání vyšší moc,
 - při výskytu vážných skrytých překážek bránících řádnému provedení Díla, o nichž Zhotovitel nevěděl, nemohl vědět, ani nemohl celou situaci přiměřeným způsobem vyřešit tak, aby nemuselo být přerušeno provádění Díla,
 - dojde k zastavení provádění Díla rozhodnutím k tomu příslušného státního orgánu nikoliv z důvodů na straně Zhotovitele.
- Přerušením provádění Díla z uvedených důvodů přestávají dnem přerušení běžet lhůty tímto přerušením dotčené.
17. Objednatel je oprávněn přikázat Zhotoviteli přerušit provádění Díla na nezbytně nutnou dobu a v nezbytném rozsahu, zejména tehdy, když:
- zaměstnanci Zhotovitele a jiné osoby jím oprávněné k provádění Díla při práci poruší platné technické a bezpečnostní normy a předpisy,
 - by vadný postup Zhotovitele nepochybně vedl k podstatnému porušení této Smlouvy.
- Přerušením provádění Díla Objednatelem z výše uvedených důvodů nestaví běh smluvních lhůt tímto přerušením dotčených a nezakládá nárok Zhotovitele na úhradu víceprací (včetně vícenákladů) vyvolaných přerušením.
18. Za nezabudovaný materiál do doby protokolárního předání Díla nese odpovědnost Zhotovitel a je rovněž jeho vlastníkem až do okamžiku převzetí Díla Objednatelem.
19. Po dobu provádění prací za účelem provedení Díla je vlastníkem zhotovovaného Díla Objednatel a Zhotovitel nese nebezpečí škody na zhotovovaném Díle. Náklady na opatrování rozestavěného Díla jsou zahrnuty v ujednané ceně za Dílo.
20. Opatření z hlediska bezpečnosti práce a ochrany zdraví při práci, jakož i protipožární opatření vyplývající z povahy vlastních prací, je povinen na pracovišti zajistit Zhotovitel v souladu s bezpečnostními předpisy. Pracovištěm se pro účely Smlouvy rozumí místo nebo místa, kde jsou práce, které jsou předmětem Díla, Zhotovitelem vykonávány, tj. Staveniště.
21. Zhotovitel v plné míře odpovídá za bezpečnost a ochranu zdraví všech osob, které se s jeho vědomím zdržují v místě plnění, a je povinen zabezpečit jejich vybavení osobními ochrannými pracovními pomůckami (OOPP).
22. Zhotovitel je povinen provádět v průběhu provádění Díla vlastní dozor a soustavnou kontrolu nad bezpečností práce a požární ochranou.
23. Zhotovitel odpovídá za čistotu a pořádek na pracovišti. Všichni zaměstnanci Zhotovitele, případně zaměstnanci poddodavatele, který pro Zhotovitele provádí práce poddodavately, budou řádně označeni jako zaměstnanci Zhotovitele či poddodavatele (např. logem obchodní společnosti).
24. Zhotovitel je povinen na svůj náklad zabezpečit Staveniště zejména před vstupem nepovolaných osob, dodržovat hygienické, ekologické a požární předpisy. Škody způsobené živelnými pohromami nebudou Objednatelem hrazeny. Všichni zaměstnanci Zhotovitele, případně zaměstnanci poddodavatele, kteří pro Zhotovitele provádí práce dodavately, musí být proškoleni o bezpečnosti práce na stavbě. Zhotovitel je povinen zajistit bezpečnost práce a ochranu zdraví na stavbě podle specifických podmínek.

Článek VI. Jakost Díla

1. Zhotovitel se zavazuje k tomu, že vlastností provedeného Díla budou dávat schopnost uspokojit stanovené potřeby, tj. využitelnost, bezpečnost, bezporuchovost, hospodárnost, při dodržení zásad ochrany životního prostředí. Ty budou odpovídat platné právní úpravě, ČSN (českým technickým normám), technické dokumentaci Díla a této Smlouvě. K tomu se Zhotovitel zavazuje použít výhradně materiály a konstrukce vyhovující požadavkům kladeným na jakost a mající prohlášení o shodě dle Zákona o technických požadavcích na výrobky. Zhotovitel se zavazuje dodržet kvalitu Díla i v případě, že v průběhu prováděných prací nastanou nepříznivé klimatické podmínky.



2. Zhotovitel je povinen postupovat při provádění Díla v souladu s dokumentací Díla, s platnými právními předpisy souvisejícími s výstavbou, podle schválených technologických postupů stanovených platnými i doporučenými českými nebo evropskými technickými normami a bezpečnostními předpisy, v souladu se současným standardem u používaných technologií a postupů pro tento typ stavby tak, aby dodržel smlouvenou kvalitu Díla. Dodržení kvality všech prací a dodávek sjednaných v této Smlouvě je závaznou povinností Zhotovitele. Zjištěné vady a nedodělky je povinen Zhotovitel odstranit na své náklady.
3. V případě, že bude nutno použít postupy a materiály, které nejsou uvedeny v dokumentaci Díla, lze použít pouze takových, které v době realizace Díla budou v souladu s platnými i doporučenými českými nebo evropskými technickými normami. Jakékoliv změny oproti dokumentaci Díla musí být předem odsouhlaseny Objednatel, stavebním a autorským dozorem.
4. Jakost dodávaných materiálů a konstrukcí bude dokladována předepsaným způsobem při kontrolních prohlídkách a při předání Díla Objednateli. Použité stavební materiály a zařizovací předměty (m.j. obklady, dlažby, podlahová krytina, design kuchyňské linky, elektrické spotřebiče, zařizovací předměty ZTI) budou před zabudováním, resp. montáží, vyvzorkovány a odsouhlaseny Objednatel.

Článek VII. Stavební deník

1. Zhotovitel povede stavební deník v přiměřeném rozsahu a dle podmínek § 157 Stavebního zákona a přílohy č. 16 vyhlášky č. 499/2006 Sb., o dokumentaci staveb, ve znění pozdějších předpisů (dále jen „*Vyhláška č. 499/2006 Sb.*“). Zhotovitel bude prostřednictvím pověřeného pracovníka (stavbyvedoucího, stavebního dozoru) zapisovat denně do stavebního deníku všechny údaje, které pokládá za důležité pro řádné provádění Díla, resp. ty, které vyplývají z této Smlouvy. Stavební deník musí být na stavbě, resp. Staveništi, přístupný kdykoliv v průběhu práce na Staveništi všem oprávněným osobám.
2. Objednatel pověřené osoby (autorský nebo technický dozor stavebníka) jsou oprávněny stavební deník kontrolovat a k zápisům v něm připojovat svá stanoviska. Pověřený pracovník Objednatele je povinen vyjádřit se k zápisu Zhotovitele ve stavebním deníku ve lhůtě 3 pracovních dnů, jinak se má za to, že s obsahem zápisu souhlasí (nemá k němu připomínky). Smluvní strany se zavazují považovat zápisy ve stavebním deníku za podklad pro smluvní úpravy Smlouvy.
3. V případě nesouhlasného stanoviska k provedenému zápisu od oprávněných zástupců Objednatele a/nebo technického dozoru či autorského dozoru Objednatele, je Zhotovitel povinen do 7 pracovních dnů připojit k záznamu své písemné stanovisko, jinak se má za to, že s obsahem tohoto záznamu souhlasí (nemá k němu připomínky).
4. Do stavebního deníku budou zapsány všechny skutečnosti související s prováděním Díla. Stavební deník musí obsahovat zejména:
 - a) základní list s uvedením názvu a sídla Objednatele a Zhotovitele a případné změny těchto údajů,
 - b) základní údaje o Díle,
 - c) seznam dokladů a úředních opatření týkajících se Díla,
 - d) přehled smluv a dohod o změně závazku, případně i samotných změn,
 - e) časový postup prací a jejich kvalitu,
 - f) druh použitých materiálů a technologií,
 - g) zdůvodnění odchylek v postupech prací a v použitých materiálech oproti technické dokumentaci Díla, resp. stavby a další údaje, které souvisí s hospodárností a bezpečností práce,
 - h) stanovení termínů k odstranění zjištěných závad, vad a nedodělků v průběhu výstavby, resp. provádění Díla,
 - i) výzvy k účasti na zkouškách.
5. Denní záznamy o prováděných pracích se do stavebního deníku zapisují čitelně, vždy v den, kdy byly tyto práce provedeny nebo kdy nastaly okolnosti, které jsou předmětem zápisu. Zápisy ve stavebním deníku nesmí být přepisovány, škrtnuty a ze stavebního deníku nesmí být vytrhovány první stránky s originálním textem. Každý zápis musí být podepsán stavbyvedoucím Zhotovitele nebo jeho oprávněným zástupcem.
6. Stavební deník vede Zhotovitel ode dne předání Staveniště Objednatel do dne dokončení Díla, popřípadě do odstranění vad a nedodělků.
7. Zhotovitel bude odevzdávat Objednateli nebo jeho oprávněnému zástupci prvý průpis denních záznamů ze stavebního deníku při prováděné kontrolní činnosti. Provádění pravidelných denních záznamů končí dnem převzetí díla objednatel bez vad.



8. Zhotovitel povede mimo stavební deník i deník víceprací a méněprací. Odsouhlasení návrhu i vlastního provedení víceprací nebo méněprací v tomto deníku musí být potvrzeno Zhotovitelem a Objednatelem. Režim tohoto deníku se řídí předchozími ujednáními o stavebním deníku.

Článek VIII.

Dokončení a předání Díla

1. Závazek Zhotovitele provést Dílo je splněn jeho řádným dokončením a předáním Objednateli. Dílo se považuje za řádně dokončené, jestliže nebude při převzetí vykazovat žádné vady a nedodělky, veškeré zkoušky skončí požadovaným výsledkem a Zhotovitel předá Objednateli veškeré požadované doklady dle odst. 5 této Smlouvy. Dílo je také možné převzít s výhradou dle odst. 6 tohoto článku.
2. Zhotovitel oznámí písemně Objednateli nejpozději 3 dny po provedení Díla, že je Dílo připraveno k předání. Přijímací řízení o předání Díla Objednatel zahájí nejpozději do 5 pracovních dnů od obdržení písemného oznámení Zhotovitele a ukončeno nejpozději do 10 pracovních dnů ode dne jeho zahájení.
3. O předání, tj. o odevzdání a převzetí, Díla pořídí Objednatel se Zhotovitelem zápis o jeho předání (dále jen „**Předávací protokol**“), podepsaný zástupci obou smluvních stran, a to ve 2 stejnopisech, kdy každá smluvní strana si ponechá 1 takový stejnopis. Předávací protokol bude obsahovat soupis případných vad a nedodělků Díla s termínem jejich odstranění, délku záruky. Zhotovitel a Objednatel jsou dále oprávněni uvést v Předávacím protokole cokoli, co budou považovat za nutné.
4. Pokud Objednatel odmítá Dílo převzít, uvedou smluvní strany v Předávacím protokole svá stanoviska a jejich odůvodnění. Po odstranění nedostatků, pro které Objednatel odmítl dílo převzít, se opakuje odevzdání a převzetí Díla v nezbytně nutném rozsahu. Z opakovaného odevzdání a převzetí Díla sepíší smluvní strany dodatek k předmětnému Předávacímu protokolu, v němž Objednatel prohlásí, zda Dílo od Zhotovitele přijímá. Smluvní strany se dohodly na vyloučení použití ustanovení § 2609 Občanského zákoníku.
5. Při předání Díla je Zhotovitel Objednateli povinen předat zejména tyto doklady:
 - a) listinu, která bude obsahovat dostatečný a úplný popis provedených prací a dodávek, soupis dodaného materiálu, náklady na odvoz demontovaného materiálu a na likvidaci odpadu (dále jen „**Soupis provedených prací a dodávek**“); Soupis provedených prací a dodávek je Zhotovitel povinen předložit k podpisu zástupci Objednatele,
 - b) stavební deník a případně i deník víceprací a méněprací,
 - c) atesty použitých výrobků a materiálů,
 - d) prohlášení o shodě,
 - e) certifikáty na použité materiály,
 - f) zápisy a osvědčení o provedených zkouškách,
 - g) revizní zprávy,
 - h) doklady o likvidaci odpadů,
 - i) jiné doklady související s prováděním Díla, jeho dokončením a uvedením do provozu nebo jinak se vztahující k Dílu.
6. Při předání Díla provede Objednatel kontrolu Díla, které následně převezme s výhradami, nebo bez výhrad. Objednatel může převzít Dílo, které vykazuje drobné vady a nedodělky, které samy o sobě ani ve spojení s jinými nebrání užívání Díla, tj. s výhradou. V tomto případě je Zhotovitel povinen odstranit tyto vady a nedodělky v termínu uvedeném v Předávacím protokole a délku jejich záruky.
7. Zhotovitel se zavazuje vyklidit a vyčistit Staveniště do 7 dnů od předání Díla Objednateli v souladu se Smlouvou. Před předáním Díla Zhotovitel uvede veškeré plochy poškozené během provádění Díla do původního stavu.

Článek IX.

Platební podmínky

1. Zhotovitel se zavazuje po Objednateli nepožadovat před předáním Díla zálohy ani jiné platby. Smluvní strany se dohodly, že vylučují použití ustanovení § 2611 Občanského zákoníku.
2. Podkladem pro úhradu ujednané ceny za Dílo dle čl. III. této Smlouvy je vyúčtování označené jako faktura, které bude mít náležitosti daňového dokladu dle Zákona o DPH (dále jen „**Faktura**“).
3. Faktura musí kromě náležitostí stanovených platnými právními předpisy pro daňový doklad dle § 29 Zákona o DPH obsahovat i tyto údaje:



- a) číslo této Smlouvy a datum jejího uzavření,
 - b) předmět této Smlouvy, jeho přesnou specifikaci ve slovním vyjádření (nestačí odkaz na číslo této Smlouvy),
 - c) obchodní firmu, název nebo jméno a příjmení, sídlo nebo bydliště, IČO a DIČ Zhotovitele,
 - d) název, sídlo, IČO a DIČ Objednatele,
 - e) číslo a datum vystavení Faktury,
 - f) lhůtu splatnosti Faktury,
 - g) dílčí soupis provedených prací a dodávek dle odst. 4 tohoto článku,
 - h) označení banky a číslo účtu, na který má být zapláceno,
 - i) označení osoby, která Fakturu vystavila, včetně jejího podpisu a kontaktního telefonu,
 - j) označení textem „Daň odvede zákazník“ a sazbu.
4. Zhotovitel bude dílo fakturovat průběžně dílčími Fakturami. Přílohou každé takové Faktury bude dílčí soupis provedených prací, a dodávek odsouhlasený Objednatelem, v němž budou sepsány a oceněny práce, výkony a dodávky zrealizované Zhotovitelem v daném kalendářním měsíci, a to vždy k poslednímu dni příslušného kalendářního měsíce. Dílčí plnění odsouhlasené Objednatelem se považuje za samostatně zdanitelné plnění uskutečněné v poslední pracovní den v kalendářním měsíci.
 5. Konečnou Fakturu do plné výše ceny za Dílo ujednanou v čl. III. této Smlouvy je Zhotovitel oprávněn vystavit den po dni předání Díla bez vad a nedodělků v souladu s čl. VIII. této Smlouvy.
 6. V případě, že se na Díle vyskytnou vady a nedodělků, uhradí Objednatel Zhotoviteli Fakturu maximálně do výše 90% ceny za Dílo dle čl. III. této Smlouvy s tím, že částka rovnající se 10% ceny za Dílo slouží jako zádržné (pozastávka). Po odstranění všech vad a nedodělků bude Objednatelem zádržné (pozastávka) uhrazeno na základě Faktury, v níž bude uvedeno, že se jedná o konečnou Fakturu.
 7. Dnem zdanitelného plnění konečné Faktury je den předání Díla bez vad a nedodělků.
 8. Smluvní strany si ujednaly, že platby budou prováděny bezhotovostně na číslo účtu uvedené v záhlaví této Smlouvy, není-li dále stanoveno jinak, nebo nedohodnou-li se smluvní strany jinak.
 9. Smluvní strany se dohodly, že úhrada vystavené Faktury bude provedena na číslo účtu uvedené Zhotovitelem ve Faktuře bez ohledu na číslo účtu uvedené v záhlaví této Smlouvy. Musí se však jednat o číslo účtu zveřejněné způsobem umožňujícím dálkový přístup dle § 96 Zákona o DPH. Zároveň se musí jednat o účet vedený v tuzemsku.
 10. Lhůta splatnosti Faktury je do 30 dní od jejího doručení, příp. dojití, Objednateli. Povinnost Objednatele zaplatit je splněna dnem odesání příslušné částky z účtu Objednatele ve prospěch účtu Zhotovitele.
 11. V případě prodloužení Objednatele s placením Faktury může Zhotovitel uplatnit zákonný úrok z prodloužení.
 12. Zhotovitel zašle či osobně doručí Fakturu Objednateli v souladu s čl. XIV. odst. 2 a 3 této Smlouvy.
 13. Objednatel je oprávněn před uplynutím lhůty splatnosti vrátit Fakturu bez zaplacení, a to v případě, kdy Faktura neobsahuje potřebné náležitosti nebo má jiné závady v obsahu. Ve vrácené Faktuře musí Objednatel uvést důvod vrácení. Oprávněným vrácením Faktury přestává běžet původní lhůta splatnosti. Celá lhůta splatnosti běží znovu ode dne doručení, příp. dojití, opravené nebo nově vystavené Faktury.

Článek X.

Odpovědnost za vady a záruka za jakost

1. Zhotovitel se zavazuje za kvalitu, funkčnost a úplnost Díla provedeného na základě Smlouvy, dále se zavazuje, že Dílo bude provedeno v souladu s podmínkami této Smlouvy a že jakost provedených prací a dodávek, jsooucích předmětem Díla, bude odpovídat technologickým normám a platným právním předpisům v době realizace Díla.
2. Zhotovitel se zavazuje, že v záruční době bude Dílo způsobilé k použití pro ujednaný, příp. obvyklý účel, a zachová si ve Smlouvě ujednané, jinak obvyklé vlastnosti.
3. Zhotovitel poskytuje na Dílo **záruku za jakost v délce 60 měsíců**. Záruční doba začíná běžet dnem předání Díla Objednatelem na základě Předávacího protokolu dle této Smlouvy. Záruční doba se prodlužuje o dobu, po kterou bude trvat odstraňování vad Zhotovitelem.
4. Záruka se nevztahuje na vady způsobené nesprávným provozováním Díla, jeho poškozením vyšší mocí či třetí osobou.
5. Jestliže se v záruční době vyskytnou na Díle vady, je Objednatel povinen tyto u Zhotovitele reklamovat písemně prostřednictvím reklamačního protokolu, a to bez zbytečného odkladu po jejich zjištění. V reklamačním protokolu musí být vady popsány a uvedeno, jak se projevují. V reklamačním protokolu dále může Objednatel



uvést své požadavky, jakým způsobem požaduje vadu odstranit. Odstranění vytčených vad provede Zhotovitel bezplatně. Stejně účinky jako vytčení vad v reklamačním protokolu má i předání Díla s výhradami dle čl. VIII. odst. 6 této Smlouvy.

6. Zhotovitel je povinen nejpozději do 3 pracovních dnů od obdržení reklamace písemně oznámit Objednateli, zda jeho reklamaci uznává, či neuznává, přičemž uvede důvod, proč reklamaci neuznává. Pokud tak Zhotovitel neučiní, má se zato, že reklamaci Objednatele uznává.
7. Zhotovitel se zavazuje začít s odstraňováním reklamovaných vad bez zbytečného odkladu, nejpozději do 3 pracovních dnů, od dojití, příp. doručení, reklamačního protokolu a vytčené vady na své náklady bez zbytečného odkladu odstranit, pokud to charakter vad a podmínky dovolí, nejpozději však do 5 pracovních dnů od započetí prací na odstranění vytčených vad, pokud se smluvní strany písemně nedohodnou jinak. Zhotovitel je povinen odstranit vady i v případě, kdy neuznává, že za vady odpovídá, ve sporných případech nese Zhotovitel náklady až do rozhodnutí o reklamaci. Při termínech odstraňování vytčených vad dle tohoto ujednání Smlouvy budou dále respektovány technologické lhůty a klimatické podmínky pro provádění příslušných prací.
8. V případě havárie či vad bránících užívání Díla se Zhotovitel zavazuje začít s odstraněním vytčených vad do 24 hodin od oznámení Objednatelem, pokud se smluvní strany nedohodnou jinak. Havárie či vady bránící užívání Díla se Zhotovitel zavazuje odstranit nejpozději do 24 hodin od započetí prací s jejich odstraňováním, pokud se smluvní strany nedohodnou jinak. Ostatní ujednání Smlouvy upravující odstranění reklamovaných vad včetně následky porušení těchto ujednání se použijí obdobně na odstranění havárií.
9. V případě, že Zhotovitel ve lhůtách uvedených v odst. 7 a 8 tohoto článku nezačne s odstraňováním havárie či vytčených vad Díla, je Zhotovitel srozuměn s tím, že Objednatel je oprávněn havárii či vytčené vady odstranit sám či prostřednictvím třetí osoby, a to na náklady Zhotovitele. Částku, kterou Objednatel vynaloží při odstranění havárie či vad nebo kterou zaplatí za odstranění havárie či vad třetí osobě, je Zhotovitel povinen uhradit Objednateli do 30 dnů poté, co k tomu bude písemně vyzván.
10. Pro možnost řádného a včasného odstranění případných vad je Objednatel povinen umožnit zaměstnancům Zhotovitele a jiným osobám pověřeným Zhotovitelem přístup do prostoru, kde se nachází reklamovaná vada. O odstranění vad smluvní strany sepíší zápis, v němž pověřený zástupce Objednatele potvrdí, že Dílo po odstranění vad a nedodělků od Zhotovitele přebírá.
11. Reklamaci lze uplatnit nejpozději do posledního dne záruční doby, přičemž i reklamační protokol odeslaný Objednatelem v poslední den záruční doby se považuje za včas uplatněnou reklamaci.
12. Odstraněním vad není dotčen nárok Objednatele na smluvní pokutu a náhradu újmy.
13. Ujednání upravující záruku za jakost nevylučují zákonnou úpravu práv z vadného plnění obsaženou v Občanském zákoníku.
14. Je-li to třeba, Zhotovitel zabezpečí na své náklady po dobu odstraňování vady dopravní značení, včetně organizace dopravy.
15. Smluvní strany se dohodly, že na provedenou opravu v rámci záruky za jakost poskytne Zhotovitel záruku za jakost ve stejné délce dle odstavce 3 tohoto článku.

Článek XI.

Náhrada majetkové a nemajetkové újmy

1. Náhrada újmy se řídí ustanoveními § 2894 a násl. Občanského zákoníku.
2. Zhotovitel je povinen počínat si při provádění Díla tak, aby nedošlo k nedůvodné újmě na svobodě, zdraví, životě nebo na vlastnictví jiného.
3. Způsobí-li Zhotovitel při provádění Díla Objednateli či jiným osobám škodu, ať porušením povinnosti stanovené zákonem či porušením povinnosti ze Smlouvy, nahradí škodu z toho vzniklou, a to jejím odstraněním a pokud to není dobře možné, tak v penězích.
4. Použije-li Zhotovitel při provádění Díla zmocněnce, zaměstnance nebo jiného pomocníka, nahradí škodu jím způsobenou stejně, jako by ji způsobil sám. Tato povinnost Zhotovitele se vztahuje také na jeho případné poddodavatele.
5. Nárok na náhradu majetkové újmy (škody) vzniká vedle nároku na smluvní pokutu ujednanou v této Smlouvě a vedle v této Smlouvě ujednaných povinností.
6. Zhotovitel je povinen učinit veškerá opatření potřebná k odvrácení škody nebo k jejímu zmírnění.
7. Uloží-li Objednateli správní orgán sankci za správní delikt z důvodu porušení některé z právních povinností ze strany Zhotovitele, se Zhotovitel zavazuje uhradit Objednateli celkovou výši sankce jako náhradu majetkové újmy (škody).



8. Uloží-li Objednateli pokutu Státní úřad inspekce práce z důvodů porušení Zákona o BOZP nebo prováděcího Nařízení vlády č. 591/2006 Sb. ze strany Zhotovitele, případně jeho smluvních poddodavatelů nebo jiných osob, zavazuje se Zhotovitel uhradit Objednateli celkovou výši pokuty jako náhradu majetkové újmy (škody). To platí i v případě uložení sankce jiným orgánem.
9. Nebezpečí újmy na zhotovovaném Díle nese Zhotovitel v plném rozsahu až do dne předání a převzetí celého Díla bez vad.
10. Zhotovitel je povinen sjednat pojištění proti újmám, způsobeným vlastní činností. Toto pojištění je povinen Zhotovitel udržovat v účinnosti po celou dobu zhotovování Díla.
11. V případě, že Objednateli nebo třetím osobám vznikne při činnosti prováděné Zhotovitelem prokazatelná újma, která nebude kryta pojištěním sjednaným ve smyslu odst. 10 tohoto článku, je Zhotovitel povinen tuto újmu uhradit z vlastních prostředků.

Článek XII. Smluvní pokuty

1. V případě, že Zhotovitel nedodrží dobu plnění sjednanou v čl. IV. odst. 3 této Smlouvy, uhradí Objednateli smluvní pokutu ve výši 0,3 % z ujednané ceny za Dílo, a to za každý i započatý den prodlení, a Objednatel je oprávněn tuto smluvní pokutu započíst proti pohledávce Zhotovitele.
2. Pokud Objednatel odstoupí od této Smlouvy z důvodů dle čl. XIII. odst. 1 písm. c) bod I. této Smlouvy, je Zhotovitel povinen zaplatit smluvní pokutu ve výši 10 % z ujednané ceny za celé Dílo dle čl. III. odst. 1 této Smlouvy.
3. Pokud Zhotovitel nedodrží termín pro vyklizení a vyčištění Staveniště stanovený v čl. VIII. odst. 7 této Smlouvy, zavazuje se uhradit Objednateli veškeré náklady a škody, které mu tím vznikly. Dále je povinen zaplatit Objednateli smluvní pokutu ve výši 5.000,- Kč za každý i započatý den prodlení.
4. Zhotovitel je povinen zaplatit Objednateli smluvní pokutu ve výši 5.000,- Kč za každý prokazatelně zjištěný případ nedodržení pořádku na pracovišti (ohrožující bezpečnost práce). Smluvní pokuta bude vyúčtována až poté, kdy Zhotovitel zjištěné nedostatky zapsané ve stavebním deníku Objednatel nebo jeho oprávněným zástupcem ve stanoveném dodatečném termínu neodstraní.
5. Zhotovitel je povinen zaplatit Objednateli smluvní pokutu ve výši 5.000,- Kč za každý prokazatelně zjištěný případ nedodržení stanoveného technologického postupu prací dle technické dokumentace.
6. V případě nedodržení termínu k odstranění reklamované vady či nedodělků v souladu s čl. X. této Smlouvy, které se projeví v záruční době, je Objednatel oprávněn účtovat Zhotoviteli smluvní pokutu ve výši 5.000,- Kč za každou vadu, a i za každý i započatý den prodlení.
7. V případě, že Zhotovitel nedodrží povinnost vyplývající z čl. IV. odst. 4 této Smlouvy, uhradí Objednateli smluvní pokutu ve výši 2.000 Kč za každý i započatý den prodlení.
8. V případě, že Zhotovitel nebude dodržovat schválený harmonogram postupu prací dle čl. IV. odst. 4 této Smlouvy, uhradí Objednateli smluvní pokutu ve výši 2.000 Kč za každý oddíl stavebních prací, kde k nedodržení došlo, a i za každý i započatý týden prodlení.
9. V případě, že Zhotovitel nedodrží povinnosti vyplývající z čl. V. odst. 3 této Smlouvy, uhradí Objednateli smluvní pokutu ve výši 10.000,- Kč, a to samostatně za každý zjištěný případ.
10. V případě, že Zhotovitel nedodrží povinnosti vyplývající z čl. V. odst. 8 této Smlouvy, uhradí Objednateli smluvní pokutu ve výši 10.000,- Kč, a to samostatně za každý prokazatelně zjištěný případ.
11. V případě, že Zhotovitel nepředloží Zadavateli závazné písemné prohlášení ve smyslu čl. V. odst. 6 této Smlouvy, tj. před zahájením prací nesdělí Objednateli závazné informace o svých poddodavatelích na stavbě nebo tuto skutečnost zamlčí, uhradí Objednateli smluvní pokutu ve výši 10.000,- Kč.
12. V případě, že Zhotovitel nedodrží povinnosti vyplývající z čl. V. odst. 2 této Smlouvy, uhradí Objednateli smluvní pokutu ve výši 5.000,- Kč, a to samostatně za každý zjištěný případ.
13. Zhotovitel je povinen dále uhradit Objednateli smluvní pokutu v případě uvedeném v čl. V. odst. 15 této Smlouvy.
14. V případě, že zaměstnanec Zhotovitele:
 - a) odmítne dechovou zkoušku za účelem zjištění případného požití alkoholu nebo bylo dechovou zkouškou zjištěno požití alkoholu, uhradí Zhotovitel Objednateli smluvní pokutu ve výši 5.000,- Kč za každý zjištěný případ,
 - b) nepoužívá při práci osobní ochranné pracovní pomůcky (OOPP), uhradí Zhotovitel Objednateli smluvní pokutu ve výši 5.000,- Kč za každý zjištěný případ.



15. V případě nedodržení povinností smluvních partnerů Zhotovitele, vyplývajících z čl. V. odst. 6 této Smlouvy, budou tato porušení povinností považována Objednatelem za porušení smluvních povinností ze strany Zhotovitele, a to i pro účely posouzení povinnosti uhradit smluvní pokuty ze strany Zhotovitele.
16. Všechny smluvní pokuty vyplývající z této smlouvy lze uplatnit kumulativně.
17. Shora uvedenými smluvními pokutami není dotčen nárok Objednatele na náhradu újmy.
18. Smluvní strany prohlašují, že sjednaná výše smluvních pokut je přiměřená významu utvrzených povinností.
19. Zhotovitel se zavazuje smluvní pokutu vyčíslenou Objednatelem v písemné výzvě zaplatit do 30 dnů od doručení, příp. dojití, předmětné výzvy na účet Objednatele uvedený ve výzvě, jinak na účet Objednatele uvedený v záhlaví této Smlouvy.
20. Zaplacení smluvní pokuty nezbavuje Zhotovitele povinnosti splnit smlouvenou povinnost smluvní pokutou utvrzenou.
21. V případě, že závazek provést Dílo zanikne před řádným ukončením Díla, nezaniká nárok na smluvní pokutu, pokud vznikl dřívějším porušením povinností.
22. Smluvní pokuty je objednatel oprávněn započíst proti pohledávce Zhotovitele.

Článek XIII. Zánik Smlouvy

1. Způsoby ukončení této Smlouvy:
 - a) písemnou dohodou smluvních stran,
 - b) písemným odstoupením některé smluvní strany od této Smlouvy v případech stanovených Občanským zákoníkem nebo touto Smlouvou,
 - c) písemným odstoupením Objednatele od této Smlouvy v těchto případech:
 - I. Zhotovitel neprovádí Dílo řádným způsobem, přičemž jeho postup nebo dosavadní výsledek provádění Díla vede nepochybně k prokazatelně vadnému plnění,
 - II. byl proti Zhotoviteli jako dlužníku podán opodstatněný návrh na zahájení insolvenčního řízení, tj. bylo zahájeno insolvenční řízení se Zhotovitelem,
 - III. insolvenčním soudem bylo vydáno rozhodnutí o úpadku Zhotovitele jako dlužníka.
2. Smluvní strany se dohodly, že aplikace ustanovení § 2591, § 2595 a § 2627 odst. 2 první věta Občanského zákoníku se vylučuje.
3. Účinky odstoupení od této Smlouvy nastávají dnem jeho dojití Zhotoviteli.
4. Odstoupením od této Smlouvy zanikají v rozsahu jeho účinků práva a povinnosti smluvních stran. Odstoupení od této Smlouvy se nedotýká práva na zaplacení smluvní pokuty nebo úroku z prodlení, pokud již dospěl, práva na náhradu škody vzniklé z porušení smluvní povinnosti ani ujednání, které má vzhledem ke své povaze zavazovat smluvní strany i po odstoupení od této Smlouvy.
5. V případě zániku závazku před jeho řádným splněním je Zhotovitel povinen ihned předat Objednateli nedokončené Dílo včetně věcí, které opatřil a které jsou součástí Díla, a včetně věcí, které Zhotovitel účelně zadal do výroby nebo účelně opatřil pro plnění dle této Smlouvy, a které se nestaly součástí Díla, a uhradit Objednateli vzniklou újmu. Objednatel je povinen uhradit Zhotoviteli cenu řádně provedených prací a cenu věcí, které Zhotovitel opatřil a které se staly součástí Díla, a cenu věcí, které byly účelně zadány do výroby nebo účelně opatřeny pro plnění dle této Smlouvy a které se nestaly součástí Díla, a to za podmínky, že Zhotovitel v době porřízení věcí nevěděl, že tyto věci již nezpracuje do Díla. Smluvní strany uzavřou dohodu o vypořádání práv a povinností dle tohoto ustanovení a v případě, že se smluvní strany nedohodnou, bude určena výše jednotlivých závazků Objednatele a Zhotovitele soudním znalcem, kterého vybere Objednatel. Náklady za takovýto znalecký posudek smluvní strany ponесou rovným dílem.

Článek XIV. Ostatní ujednání

1. Zhotovitel nemůže bez předchozího písemného souhlasu Objednatele postoupit svá práva a povinnosti z této Smlouvy třetí osobě.
2. Smluvní strany prohlašují, že údaje uvedené v záhlaví této Smlouvy jsou v souladu se skutečností v době uzavření této Smlouvy. Smluvní strany se zavazují neprodleně oznámit změnu dotčených údajů druhé smluvní straně.



3. Smluvní strany si ujednaly, že zasílání, doručování a dojití všech písemností týkajících se jejich závazkového vztahu založeného touto Smlouvou, včetně písemností zasílaných po skončení právních účinků této Smlouvy, se řídí těmito pravidly:
- a) písemnosti se zasílají:
 - I. prostřednictvím veřejné datové sítě do datové schránky adresáta,
 - II. prostřednictvím provozovatele poštovních služeb, jenž je držitelem poštovní licence, a to na adresu pro doručování uvedenou v záhlaví této Smlouvy, příp. později písemně aktualizovanou, jinak na adresu sídla zapsanou v příslušném veřejném rejstříku,
 - b) písemnosti se osobně doručují:
 - I. Zhotovitelem osobně na podatelnu Objednatele,
 - c) smluvní strany jsou srozuměny s tím, že:
 - I. zásilka jedné smluvní strany obsahující právní jednání adresované druhé smluvní straně (dále jen „Zásilka“)
 - jí je doručena, resp. jí došla, dnem, kdy si ji osobně převezme,
 - jí je doručena, resp. jí došla, dnem, kdy ji fyzicky odmítne převzít,
 - II. vůči nepřítomnému adresátovi působí právní jednání odesílatele od okamžiku, kdy mu projev vůle dojde, tzn. od okamžiku, kdy se dostane do sféry dispozice adresáta; zmaří-li vědomě adresát dojití Zásilky, platí, že Zásilka řádně došla. V případě zaslání Zásilky prostřednictvím provozovatele poštovních služeb se má za to, že Zásilka adresátovi došla třetí pracovní den po jejím odeslání.

Článek XV. Závěrečná ujednání

1. Nestanoví-li tato Smlouva výslovně jinak, řídí se práva a povinnosti smluvních stran platnými právními předpisy České republiky, zejména příslušnými ustanoveními Občanského zákoníku a právními předpisy souvisejícími.
2. V případě, že některé ujednání této Smlouvy se stane neúčinným či neplatným, zůstávají ostatní ujednání této Smlouvy účinná či platná. Smluvní strany se zavazují takové ujednání nahradit ujednáním účinným či platným, které svým obsahem a smyslem odpovídá nejlépe obsahu a smyslu ujednání původního. Pokud nelze účelu této Smlouvy vyhovět jinak než změnou této smlouvy, jsou smluvní strany povinny spolupracovat na těchto změnách a uzavřít dodatek k této Smlouvě.
3. Veškeré změny a doplnění této Smlouvy jsou možné pouze v případě, že tím nebudou porušeny podmínky zadání veřejné zakázky a zákona č. 134/2016 Sb., o zadávání veřejných zakázek, ve znění pozdějších předpisů, jen po dohodě smluvních stran a vyžadují písemnou formu. Dodatek k této Smlouvě musí být podepsán oprávněnými zástupci smluvních stran a za dodatek k této Smlouvě výslovně prohlášen. Každý dodatek k této Smlouvě se vyhotoví v elektronické podobě jako tato Smlouva a musí být vzestupně očíslován. Za písemnou formu nebude pro tento účel považována výměna e-mailových či jiných elektronických zpráv, s výjimkou datových zpráv zasílaných prostřednictvím veřejné datové sítě do datových schránek smluvních stran.
4. Smluvní strany se dohodly ve smyslu ustanovení § 1740 odst. 3 Občanského zákoníku, že vylučují přijetí nabídky s dodatkem nebo odchylkou, i když dodatek či odchylka podstatně nemění podmínky nabídky.
5. Smluvní strany shodně prohlašují, že si tuto Smlouvu před jejím podpisem řádně přečetly, že byla uzavřena po vzájemném projednání, podle jejich pravé a svobodné vůle, vážně a srozumitelně, nikoli v tísní a za nápadně nevýhodných podmínek. Smluvní strany potvrzují správnost a autentičnost této Smlouvy svými zaručenými elektronickými podpisy oprávněnými zástupci smluvních stran.
6. Tato Smlouva je vyhotovena v elektronické podobě, přičemž Objednatel i Zhotovitel ji opatří zaručeným elektronickým podpisem oprávněnými zástupci smluvních stran.
7. Tato Smlouva nabývá účinnosti dnem jejího zveřejnění prostřednictvím registru smluv dle zákona č. 340/2015 Sb., o zvláštních podmínkách účinnosti některých smluv, uveřejňování těchto smluv a o registru smluv, ve znění pozdějších předpisů (dále jen „Zákon o registru smluv“).
8. Smluvní strany se dohodly, že Objednatel jako územní samosprávný celek, tj. městský obvod, uveřejní tuto Smlouvu dle Zákona o registru smluv.



Doložka platnosti právního jednání dle § 41 zákona č. 128/2000 Sb., o obcích (obecní zřízení), ve znění pozdějších předpisů:

O uzavření této Smlouvy rozhodla Rada městského obvodu Slezská Ostrava svým usnesením č. 4624/RMOB-Sle/1822/104 ze dne 16.3.2022

Za Objednatele

Za Zhotovitele

Datum:

Datum:

Místo: Ostrava

Místo:



Přílohy:

č. 1 – Technická dokumentace

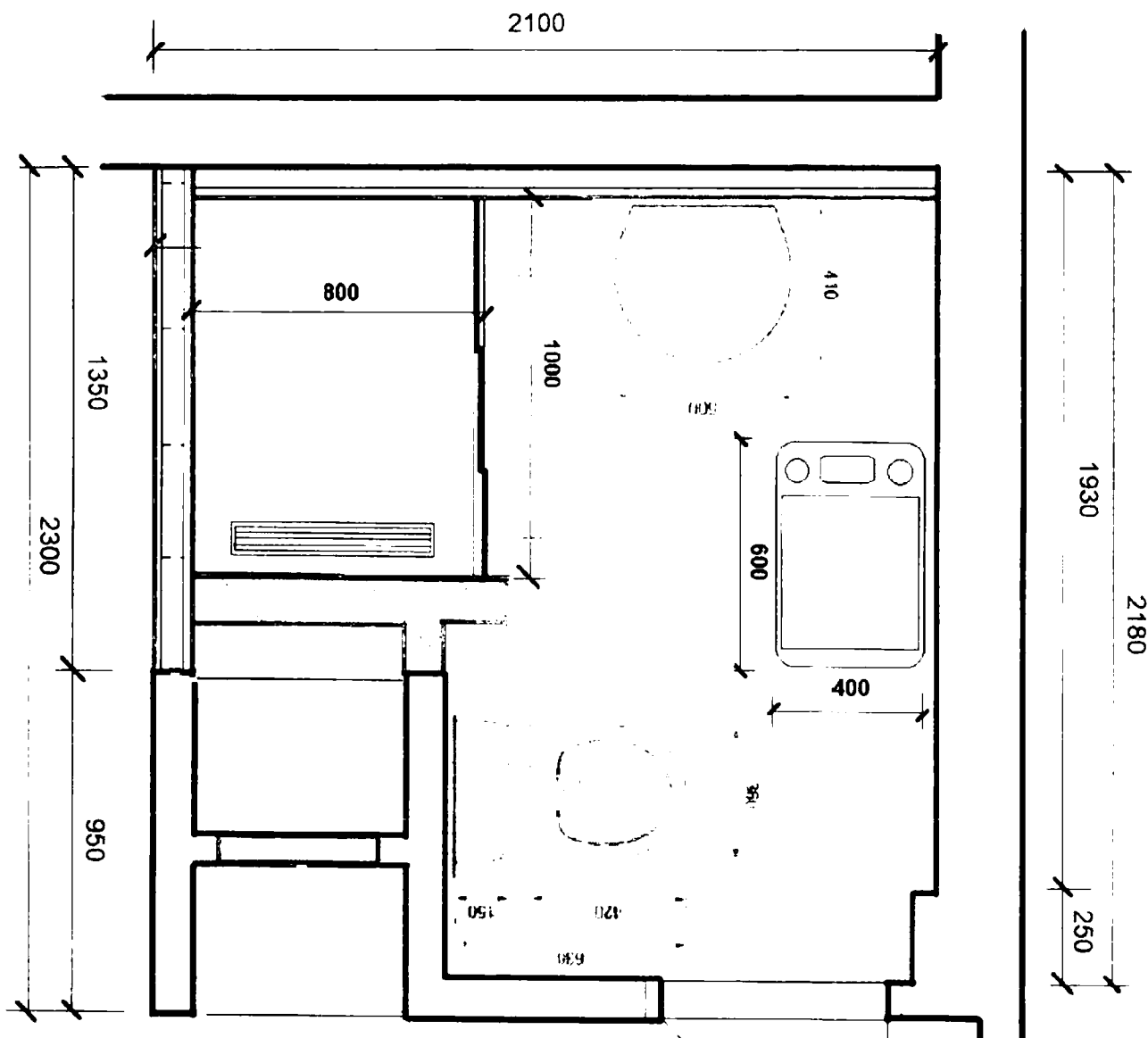
č. 2 – Položkový rozpočet včetně výkazu výměr



TECHNICKÁ DOKUMENTACE

Oprava domu na ulici Dědičná 12 - přebudování 24 bytů na koleje, k.ú.
Slezská Ostrava

Dispozice koupelny:



- provedení zadržek otvorů
- provedení přízdivek a zapravení drážek
- provedení příček mezi místnostmi, včetně ukotvení
- provedení nového zděného jádra,
- provedení SDK konstrukce
- dodávka dveřních zárubní
- provedení hydroizolace, keramického obkladu a keramické dlažby. Sprchový kout se sprchovým žlabem.

- provedení nových omítek po tapetách: penetrační disperzní nátěr, potažení vnitřních stěn sklovláknitým pletivem vtlačeným do tenkovrstvé hmoty, vápenocementová lehčená omítka štuková dvouvrstvá.
- provedení oprav stávajících omítek
- provedení obkladu v kuchyni
- provedení vyrovnání podlahy koupelny

Výměry a specifikace dle přiloženého výkazu k ocenění.

Vypracoval :
Ing. Miroslav Bilanič – odbor TS
mbilanic@slezka.cz
599 410 071

KRYCÍ LIST SOUPLISU PRACÍ

Stavba:

Oprava bytů, bourací práce Dědičná 12

KSO:

Místo:

Zadavatel:

Zhotovitel: Hydor s.r.o.

Projektant:

Zpracovatel:

Poznámka:

CC-CZ:

Datum: 02.03.2022

IČ:

DIČ:

IČ: 25818457

DIČ: CZ258184

IČ:

DIČ:

IČ:

DIČ:

Cena bez DPH

2 921 958,27

	Základ daně	Sazba daně	Výše daně
DPH základní	0,00	21,00%	0,00
snížená	2 921 958,27	15,00%	438 293,74

Cena s DPH

v CZK

3 360 252,01

Projektant

Zpracovatel

Datum a podpis: _____

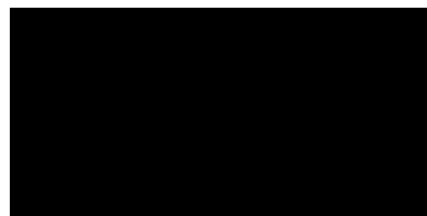
Razítko _____

Datum a podpis: _____

Razítko _____

Objednavatel

Zhotovitel



Datum a podpis: _____

Razítko _____

Datum a podpis: 02.03.2022

Razítko _____

REKAPITULACE ČLENĚNÍ SOUPISU PRACÍ

Stavba:

Oprava bytů, bourací práce Dědičná 12

Místo:

Datum: 02.03.2022

Zadavatel:

Projektant:

Zhotovitel:

Zpracovatel:

Kód dílu - Popis

Cena celkem [CZK]

Náklady ze soupisu prací

2 921 958,27

HSV - Práce a dodávky HSV

1 660 099,30

3 - Svislé a kompletní konstrukce

224 232,74

6 - Úpravy povrchů, podlahy a osazování výplní

1 179 125,44

61 - Úprava povrchů vnitřních

60 925,79

9 - Ostatní konstrukce a práce, bourání

94 561,20

997 - Přesun sutě

25 907,47

998 - Přesun hmot

75 346,66

PSV - Práce a dodávky PSV

1 261 858,97

711 - Izolace proti vodě, vlhkosti a plynům

192 340,05

713 - Izolace tepelné

2 255,10

763 - Konstrukce suché výstavby

206 588,46

771 - Podlahy z dlaždic

132 143,08

776 - Podlahy povlakové

1 003,12

781 - Dokončovací práce - obklady

612 327,87

784 - Dokončovací práce - malby a tapety

115 201,29

SOUPIS PRACÍ

Stavba:

Oprava bytů, bourací práce Dědičná 12

Místo:

Datum: 02.03.2022

Zadavatel:

Projektant:

Zhotovitel:

Zpracovatel:

PČ	Typ	Kód	Popis	MJ	Množství	J.cena [CZK]	Cena celkem [CZK]
Náklady soupisu celkem							2 921 958,27
D	HSV		Práce a dodávky HSV				1 660 099,30
D	3		Svislé a kompletní konstrukce				224 232,74
1	K	310238211	Zazdívka otvorů pl přes 0,25 do 1 m2 ve zdívu nadzákladovém cihlami pálenými na MVC	m3	2,000	4 389,00	8 778,00
2	K	340235212	Zazdívka otvorů v příčkách nebo stěnách plochy do 0,0225 m2 cihlami plnými tl přes 100 mm	kus	48,000	78,40	3 763,20
	vv		2*24		48,000		
91	K	340237211	Zazdívka otvorů v příčkách nebo stěnách plochy do 0,25 m2 cihlami plnými tl do 100 mm	kus	24,000	131,60	3 158,40
	vv		1*24		24,000		
160	K	342272225.PFX	Příčka z hladkých tvárnic Porfix P2-500 na tenkovrstvou maltu tl 100 mm	m2	181,440	495,40	89 885,38
	vv		"1.patro"(1,4+1+0,4)*2,7*6		45,360		
	vv		"2.patro"(1,4+1+0,4)*2,7*6		45,360		
	vv		"3.patro"(1,4+1+0,4)*2,7*6		45,360		
	vv		"4.patro"(1,4+1+0,4)*2,7*6		45,360		
	vv		Součet		181,440		
93	K	342291121	Ukotvení příček k cihelným konstrukcím plochými kotvami	m	259,200	91,70	23 768,64
	vv		(2,7*4)*6*4		259,200		
125	K	342291131	Ukotvení příček k betonovým konstrukcím plochými kotvami	m	86,400	115,50	9 979,20
	vv		(1,35+1,35+0,9)*6*4		86,400		
165	K	346244353	Obezdvíčka koupelňových van ploch rovných tl 75 mm z pórobetonových přesných tvárnic	m2	2,400	545,30	1 308,72
	vv		"soklík"(1*0,1)*6*4		2,400		
170	K	346244361	Zazdívka o tl 65 mm rýh, nik nebo kapes z cihel pálených	m2	24,000	402,50	9 660,00
	vv		1*24		24,000		
4	K	346272236	Přizdívka z pórobetonových tvárnic tl 100 mm	m2	12,000	530,60	6 367,20
	vv		0,5*24		12,000		
6	K	349231811	Přizdívka ostění s ozubem z cihel tl do 150 mm	m2	76,000	889,00	67 564,00
	vv		76*1		76,000		
D	6		Úpravy povrchů, podlahy a osazování výplní				1 179 125,44
7	K	611131121	Penetrační disperzní nátěr vnitřních stropů nanášený ručně	m2	445,080	60,55	26 949,59
	vv		"1.patro-kuchyň,předsíň"(3,4*4,7+2,2*1,1+0,6*0,4)*6		111,840		
	vv		"2.patro-kuchyň,předsíň"(3,4*4,7+2,2*1,1+0,6*0,4)*6		111,840		
	vv		"3.patro-kuchyň,předsíň"(3,4*4,7+2,2*1,1+0,6*0,4)*6		111,840		
	vv		"4.patro-kuchyň,předsíň"(3,4*4,7+2,2*1,1+0,6*0,4)*4		74,560		
	vv		"pokoj 1,2,3,4.patro"(2,5*3,5)*4		35,000		
	vv		Součet		445,080		
8	K	611135101	Hrubá výplň rýh ve stropech maltou jakékoli šířky rýhy	m2	10,000	364,00	3 640,00
9	K	611142001	Potažení vnitřních stropů sklovláknitým pletivem vtlačným do tenkovrstvé hmoty	m2	89,016	203,70	18 132,56
	vv		"byty 1,3,4.patro"445,08*0,2		89,016		
11	K	6111315401	Oprava vnitřní vápenné hrubé omítky stropů v rozsahu plochy do 10 %	m2	445,080	91,00	40 502,28
	vv		"byty 1,2,3,4.patro"445,08		445,080		
10	K	611322141	Vápenocementová lehčená omítka štuková dvouvrstvá vnitřních stropů rovných nanášená ručně	m2	445,080	263,90	117 456,61
	vv		"1.patro-kuchyň,předsíň"(3,4*4,7+2,2*1,1+0,6*0,4)*6		111,840		
	vv		"2.patro-kuchyň,předsíň"(3,4*4,7+2,2*1,1+0,6*0,4)*6		111,840		
	vv		"3.patro-kuchyň,předsíň"(3,4*4,7+2,2*1,1+0,6*0,4)*6		111,840		
	vv		"4.patro-kuchyň,předsíň"(3,4*4,7+2,2*1,1+0,6*0,4)*4		74,560		
	vv		"pokoj 1,2,3,4.patro"(2,5*3,5)*4		35,000		
	vv		Součet		445,080		

PČ	Typ	Kód	Popis	MJ	Množství	J.cena [CZK]	Cena celkem [CZK]
12	K	612131101	Cementový postřik vnitřních stěn nanášený celoplošně ručně "částecně pod obklady"235,8*0,2	m2	47,160	60,34	2 845,63
					47,160		
13	K	612131121	Penetrační disperzní nátěr vnitřních stěn nanášený ručně 1628,504+344,49	m2	1 972,994	47,95	94 605,06
					1 972,994		
20	K	612135101	Hrubá výplň rýh ve stěnách maltou jakékoli šířky rýhy "soklíky chodba,pokoje"(69,2+183,2+460,8)*0,25	m2	178,300	315,00	56 164,50
					178,300		
14	K	612142001	Potažení vnitřních stěn sklovláknitým pletivem vtláčeným do tenkovrstvé hmoty "nové zdivo"181,64 "stáv.zdivo"1628,504*0,1 Součet	m2	344,490	174,30	60 044,61
					181,640		
					162,850		
					344,490		
17	K	612315401	Oprava vnitřní vápenné hrubé omítky stěn v rozsahu plochy do 10 % "byty 1,2,3,4.patro"1628,504	m2	1 628,504	73,50	119 695,04
					1 628,504		
15	K	612322141	Vápenocementová lehčená omítka štuková dvouvrstvá vnitřních stěn nanášená ručně "1.patro- kuchyň,předsíň"((3,4+4,7+3,4+4,7+2,2+2,2+1,1+1,1+1,4+0,4+0,6)*2,7)*6 "1.patro-koupelna"((2,18+0,9+1,4)*0,7)*6 "1.patro-otvory"((-3,4*1,7)+(-0,8*2*2)+(-0,6*2))*6 "2.patro- kuchyň,předsíň"((3,4+4,7+3,4+4,7+2,2+2,2+1,1+1,1+1,4+0,4+0,6)*2,7)*6 "2.patro-koupelna"((2,18+0,9+1,4)*0,7)*6 "2.patro-otvory"((-3,4*1,7)+(-0,8*2*2)+(-0,6*2))*6 "3.patro-pokoj"(2,5+2,5+3,5+3,5)*2,7+8,75 "3.patro- kuchyň,předsíň"((3,4+4,7+3,4+4,7+2,2+2,2+1,1+1,1+1,4+0,4+0,6)*2,7)*6 "3.patro-koupelna"((2,18+0,9+1,4)*0,7)*6 "4.patro-otvory"((-3,4*1,7)+(-0,8*2*2)+(-0,6*2))*6 "4.patro- kuchyň,předsíň"((3,4+4,7+3,4+4,7+2,2+2,2+1,1+1,1+1,4+0,4+0,6)*2,7)*6 "4.patro-koupelna"((2,18+0,9+1,4)*0,7)*6 "3.patro-otvory"((-3,4*1,7)+(-0,8*2*2)+(-0,6*2))*6 "1.patro-pokoj"(2,5+2,5+3,5+3,5)*2,7+8,75 "2.patro-pokoj"(2,5+2,5+3,5+3,5)*2,7+8,75 "4.patro-pokoj"(2,5+2,5+3,5+3,5)*2,7+8,75 Součet	m2	1 628,504	228,20	371 624,61
					408,240		
					18,816		
					-61,080		
					408,240		
					18,816		
					-61,080		
					408,240		
					18,816		
					-61,080		
					408,240		
					18,816		
					-61,080		
					41,150		
					41,150		
					41,150		
					1 628,504		
16	K	612325302	Vápenocementová štuková omítka ostění nebo nadpraží "okna"((0,2*1,5*2)+(0,2*1,5))*48*2 "dveře"((0,2*2*2)+(0,2*1,32))*4 Součet	m2	90,656	602,70	54 638,37
					86,400		
					4,256		
					90,656		
18	K	622143003	Montáž omítkových plastových nebo pozinkovaných rohových profilů s tkaninou "byty 1,2,3,4.patro"(2,7+2,7+1,1+1,7+1,7+3)*6*4 (48*1,5*2)+(48*1,5)+12 Součet	m	537,600	32,90	17 687,04
					309,600		
					228,000		
					537,600		
164	M	63127464	profil rohový Al 15x15mm s výztužnou tkaninou š 100mm pro ETICS 537,6*1,1	m	591,360	18,20	10 762,75
					591,360		
173	K	631311114	Mazanina tl přes 50 do 80 mm z betonu prostého bez zvýšených nároků na prostředí tř. C 16/20 1,8*0,08	m3	0,144	2 996,00	431,42
					0,144		
23	K	631362021	Výztuž mazanin svařovanými sítěmi Kari	t	0,015	34 930,00	523,95
21	K	631319013	Příplatek k mazanině tl do 240 mm za přehlazení povrchu	m3	0,144	202,30	29,13
174	K	631351111	Zřízení bednění otvorů a prostupů v podlahách 0,6*0,5*6	m2	1,800	371,00	667,80
					1,800		
175	K	631351112	Odstranění bednění otvorů a prostupů v podlahách	m2	1,800	79,80	143,64
172	K	632451455	Potěr pískocementový tl přes 40 do 50 mm tř. C 20 běžný "koupelna"92,448 "sprch.kou"1*0,8*24 Součet	m2	111,648	229,60	25 634,38
					92,448		
					19,200		
					111,648		
26	K	632451491	Příplatek k potěrům za přehlazení povrchu	m2	111,648	32,13	3 587,25
28	K	633811111	Broušení nerovností betonových podlah do 2 mm - stržení šlemu	m2	111,648	48,86	5 455,12

PČ	Typ	Kód	Popis	MJ	Množství	J.cena [CZK]	Cena celkem [CZK]
95	K	642944121	Osazování ocelových zárubní dodatečně pl do 2,5 m2	kus	76,000	515,20	39 155,20
126	M	55331487	zárubeň jednokřídla ocelová pro zdění tl stěny 110-150mm rozměru 800/1970, 2100mm	kus	52,000	1 372,00	71 344,00
	VV		"1.patro"13		13,000		
	VV		"2.patro"13		13,000		
	VV		"3.patro"13		13,000		
	VV		"4.patro"13		13,000		
	VV		Součet		52,000		
127	M	55331485	zárubeň jednokřídla ocelová pro zdění tl stěny 110-150mm rozměru 600/1970, 2100mm	kus	24,000	1 407,00	33 768,00
	VV		"1.patro"6		6,000		
	VV		"2.patro"6		6,000		
	VV		"3.patro"6		6,000		
	VV		"4.patro"6		6,000		
	VV		Součet		24,000		
27	K	771121011.1	Nátěr penetrační na podlahu	m2	92,448	39,34	3 636,90
	D	61	Úprava povrchů vnitřních				60 925,79
44	K	612321121	Vápenocementová omítka hladká jednovrstvá vnitřních stěn nanášená ručně(pod obklady,vyrovnávání zdí kuchyně)	m2	235,800	186,20	43 905,96
	VV		"1.NP -kuchyně"(0,95*2,7)*6		15,390		
	VV		"1.NP-koupelna"(1,93+1,4+0,9)*2*6		50,760		
	VV		"2.NP -kuchyně"(0,95*2,7)*6		15,390		
	VV		"2.NP-koupelna"(1,93+1,4+0,9)*2*6		50,760		
	VV		"3.NP -kuchyně"(0,95*2,7)*6		15,390		
	VV		"3.NP-koupelna"(1,93+1,4+0,9)*2*6		50,760		
	VV		"4.NP -kuchyně"(0,95*2,7)*6		15,390		
	VV		"4.NP-koupelna"(1,93+1,4+0,9)*2*6		50,760		
	VV		"dveře"-1,2*6*4		-28,800		
	VV		Součet		235,800		
45	K	612331191	Příplatek k cementové omítce vnitřních stěn za každých dalších 5 mm tloušťky ručně(2cm navíc)	m2	253,800	67,06	17 019,83
	VV		50,76+50,76*4		253,800		
	D	9	Ostatní konstrukce a práce, bourání				94 561,20
188	K	949101111	Lešení pomocné pro objekty pozemních staveb s lešňovou podlahou v do 1,9 m zatížení do 150 kg/m2	m2	445,080	43,12	19 191,85
	VV		"byty"445,08		445,080		
171	K	952902039	Provedení úklidu společných prostor 1x denně	den	80,000	210,00	16 800,00
36	K	978013121	Otlučení (osekání) vnitřní vápenné nebo vápenocementové omítky stěn v rozsahu přes 5 do 10 %	m2	1 628,504	8,12	13 223,45
	VV		"byty 1,2,3,4.patro"1628,504		1 628,504		
37	K	978013191	Otlučení (osekání) vnitřní vápenné nebo vápenocementové omítky stěn v rozsahu přes 50 do 100 %	m2	471,840	70,00	33 028,80
	VV		"pod obklady"471,84		471,840		
98	K	985131311	Ruční dočištění ploch stěn, rubu kleneb a podlah ocelových kartáči	m2	103,505	119,00	12 317,10
	VV		2070,104*0,05		103,505		
	D	997	Přesun sutě				25 907,47
130	K	997013212	Vnitrostaveništní doprava suti a vybouraných hmot pro budovy v do 9 m ručně	t	9,649	1 141,00	11 009,51
131	K	997013219	Příplatek k vnitrostaveništní dopravě suti a vybouraných hmot za zvětšenou dopravu suti ZKD 10 m	t	9,649	69,79	673,40
132	K	997013501	Odvoz suti a vybouraných hmot na skládku nebo meziskládku do 1 km se složením	t	9,649	200,20	1 931,73
133	K	997013509	Příplatek k odvozu suti a vybouraných hmot na skládku ZKD 1 km přes 1 km	t	96,490	8,75	844,29
	VV		9,649*10		96,490		
41	K	997013631	Poplatek za uložení na skládce (skládkovné) stavebního odpadu směsného kód odpadu 17 09 04	t	9,649	1 071,00	10 334,08
159	K	997321611	Nakládání nebo překládání suti a vybouraných hmot	t	9,649	115,50	1 114,46
	D	998	Přesun hmot				75 346,66
140	K	998018002	Přesun hmot ruční pro budovy v do 12 m	t	61,158	1 232,00	75 346,66
	D	PSV	Práce a dodávky PSV				1 261 858,97

PČ	Typ	Kód	Popis	MJ	Množství	J.cena [CZK]	Cena celkem [CZK]
D		711	Izolace proti vodě, vlhkosti a plynům				192 340,05
99	K	711413111	Izolace proti vodě za studena vodorovná těsnicí hmotou dvousložkovou	m2	92,448	426,30	39 410,58
	vv		"1.NP"(2,18*1,4+1*0,8)*6		23,112		
	vv		"2.NP"(2,18*1,4+1*0,8)*6		23,112		
	vv		"3.NP"(2,18*1,4+1*0,8)*6		23,112		
	vv		"4.NP"(2,18*1,4+1*0,8)*6		23,112		
	vv		Součet		92,448		
100	K	711413121.MUR	Izolace proti vodě za studena svislá těsnicí hmotou dvousložkovou	m2	139,200	495,29	68 944,37
	vv		"1.NP"((1+0,9+0,9+0,1)*2)*6		34,800		
	vv		"2.NP"((1+0,9+0,9+0,1)*2)*6		34,800		
	vv		"3.NP"((1+0,9+0,9+0,1)*2)*6		34,800		
	vv		"4.NP"((1+0,9+0,9+0,1)*2)*6		34,800		
	vv		Součet		139,200		
48	K	711791183	Izolace proti vodě těsnění vodorovných dilatačních spár impregnovanými provazci	m	220,320	89,60	19 740,67
	vv		"1,2,3,4.NP"((2,18+2,1+1+1+1+1+0,9)*6)*4		220,320		
50	M	59054223	páska izolační pružná přes dilatační spáry š. 125 mm role 30 m	m	242,352	114,80	27 822,01
	vv		220,32*1,1		242,352		
49	K	711792183	Izolace proti vodě těsnění svislých dilatačních spár impregnovanými provazci	m	144,000	97,30	14 011,20
	vv		"1,2,3,4.NP"((2+2+2)*6)*4		144,000		
150	M	59054223	páska izolační pružná přes dilatační spáry š. 125 mm role 30 m	m	158,400	114,80	18 184,32
	vv		144*1,1		158,400		
151	K	998711202	Přesun hmot procentní pro izolace proti vodě, vlhkosti a plynům v objektech v do 12 m	%	1 881,132	2,25	4 226,90
D		713	Izolace tepelné				2 255,10
104	K	713110851	Odstranění tepelné izolace stropů lepené z polystyrenu tl do 100 mm	m2	95,880	23,52	2 255,10
	vv		(3,4*4,7)*6		95,880		
D		763	Konstrukce suché výstavby				206 588,46
109	K	763111719	SDK příčka úprava styku příčky a podhledu akrylátovým tmelem	m	115,200	60,76	6 999,55
	vv		((2,1+2,7)*6)*4		115,200		
162	K	763111821	Demontáž SDK příčky se zdvojenou ocelovou nosnou konstrukcí opláštění dvojitě	m2	21,060	98,70	2 078,62
	vv		"4.patro-2 byty"(2,4+1,5)*2,7*2		21,060		
153	K	763121424	SDK stěna přesazená tl 87,5 mm profil CW+UW 75 deska 1xH2 12,5 bez izolace EI 15	m2	136,080	504,70	68 679,58
	vv		((2,1*2,7)*6)*4		136,080		
154	K	763131551	SDK podhled deska 1xH2 12,5 bez izolace jednovrstvá spodní kce profil CD+UD	m2	97,768	595,00	58 171,96
	vv		"1.NP"(2,18*1,4+1*0,8)*6		23,112		
	vv		"2.NP"(2,18*1,4+1*0,8)*6		23,112		
	vv		"3.NP"(2,18*1,4+1*0,8)*6		23,112		
	vv		"4.NP"(2,18*1,4+1*0,8)*6		23,112		
	vv		"4.NP-chodba" (2,2*1,1+0,6*0,4)*2		5,320		
	vv		Součet		97,768		
56	K	763131761	Příplatek k SDK podhledu za plochu do 3 m2 jednotlivě	m2	5,320	44,87	238,71
58	K	763131771	Příplatek k SDK podhledu za rovinnost kvality Q3	m2	97,768	60,76	5 940,38
181	K	763164511	SDK obklad kci tvaru L š do 0,4 m desky 1xA 12,5	m	82,800	368,90	30 544,92
	vv		"chodba 1,2,3,4.patro"20,7*4		82,800		
112	K	763173111	Montáž úchyty pro umyvadlo, kuch.linka v SDK kci	kus	24,000	728,00	17 472,00
113	K	763181411	Ztužující výplň otvoru pro dveře pro příčky do 2,75 m	kus	24,000	532,70	12 784,80
156	K	998763402	Přesun hmot procentní pro sádkartonové konstrukce v objektech v do 12 m	%	3 456,715	1,06	3 677,94
D		771	Podlahy z dlaždic				132 143,08
61	K	771111011	Vysálí podkladu před pokládkou dlažby	m2	92,448	10,50	970,70
	vv		"1.NP"(2,18*1,4+1*0,8)*6		23,112		
	vv		"2.NP"(2,18*1,4+1*0,8)*6		23,112		
	vv		"3.NP"(2,18*1,4+1*0,8)*6		23,112		
	vv		"4.NP"(2,18*1,4+1*0,8)*6		23,112		
	vv		Součet		92,448		

PČ	Typ	Kód	Popis	MJ	Množství	J.cena [CZK]	Cena celkem [CZK]
62	K	771121011	Nátěr penetrační na podlahu	m2	92,448	39,34	3 636,90
	VV		"1.NP"(2,18*1,4+1*0,8)*6		23,112		
	VV		"2.NP"(2,18*1,4+1*0,8)*6		23,112		
	VV		"3.NP"(2,18*1,4+1*0,8)*6		23,112		
	VV		"4.NP"(2,18*1,4+1*0,8)*6		23,112		
	VV		Součet		92,448		
63	K	771474112	Montáž soklů z dlaždic keramických rovných flexibilní lepidlo v do 90 mm	m	48,000	85,40	4 099,20
	VV		"1,2,3,4.NP-koupelna"(1+1)*6*4		48,000		
66	K	771571113	Montáž podlah z keramických dlaždic režných hladkých do malty do 12 ks/m2	m2	92,448	544,60	50 347,18
	VV		"1.NP"(2,18*1,4+1*0,8)*6		23,112		
	VV		"2.NP"(2,18*1,4+1*0,8)*6		23,112		
	VV		"3.NP"(2,18*1,4+1*0,8)*6		23,112		
	VV		"4.NP"(2,18*1,4+1*0,8)*6		23,112		
	VV		Součet		92,448		
163	M	59761409	dlažba keramická slinutá protiskluzná do interiéru i exteriéru pro vysoké mechanické namáhání přes 9 do 12ks/m2	m2	101,693	305,90	31 107,89
	VV		92,448*1,1		101,693		
64	K	771571810	Demontáž podlah z dlaždic keramických kladených do malty	m2	92,448	108,50	10 030,61
	VV		"1.NP"(2,18*1,4+1*0,8)*6		23,112		
	VV		"2.NP"(2,18*1,4+1*0,8)*6		23,112		
	VV		"3.NP"(2,18*1,4+1*0,8)*6		23,112		
	VV		"4.NP"(2,18*1,4+1*0,8)*6		23,112		
	VV		Součet		92,448		
65	M	59761416	sokl-dlažba keramická slinutá hladká do interiéru i exteriéru 300x80mm	kus	158,400	32,90	5 211,36
	VV		(3,3*2)*6*4		158,400		
68	K	771577151	Příplatek k montáži podlah keramických do malty za plochu do 5 m2	m2	92,448	12,32	1 138,96
69	K	771577152	Příplatek k montáži podlah keramických do malty za omezený prostor	m2	92,448	67,97	6 283,69
70	K	771577154	Příplatek k montáži podlah keramických do malty za spárování tmelem dvousložkovým	m2	92,448	40,95	3 785,75
71	K	771591115	Podlahy spárování silikonem	m	220,320	28,91	6 369,45
	VV		"1,2,3,4.NP"(2,18+2,1+1+1+1+1+0,9)*6)*4		220,320		
149	K	998771202	Přesun hmot procentní pro podlahy z dlaždic v objektech v do 12 m	%	1 989,013	4,61	9 161,39
	D	776	Podlahy povlakové				1 003,12
74	K	776410811	Odstranění soklíků a lišt pryžových nebo plastových	m	97,200	10,29	1 000,19
	VV		(3,4+3,4+4,7+4,7)*6		97,200		
157	K	998776202	Přesun hmot procentní pro podlahy povlakové v objektech v do 12 m	%	10,002	0,29	2,93
	D	781	Dokončovací práce - obklady				612 327,87
76	K	781121011	Nátěr penetrační na stěnu	m2	38,400	39,34	1 510,66
	VV		"kuchyně pod obklad"38,4		38,400		
189	K	781121011	Nátěr penetrační na stěnu	m2	433,440	39,34	17 051,53
	VV		"koupelny"433,44		433,440		
77	K	781471114	Montáž obkladů vnitřních keramických hladkých do 22 ks/m2 kladených do malty	m2	38,400	639,10	24 541,44
	VV		"1.NP -kuchyně"(0,8*2)*6		9,600		
	VV		"2.NP -kuchyně"(0,8*2)*6		9,600		
	VV		"3.NP -kuchyně"(0,8*2)*6		9,600		
	VV		"4.NP -kuchyně"(0,8*2)*6		9,600		
	VV		Součet		38,400		
78	M	59761071	obkládačky keramické koupelnové (barevné) přes 12 do 16 ks/m2	m2	42,240	329,00	13 896,96
	VV		"kuchyně"38,4*1,1		42,240		
190	K	781471114	Montáž obkladů vnitřních keramických hladkých do 22 ks/m2 kladených do malty	m2	433,440	639,10	277 011,50
	VV		"1.NP-koupelna"(2,1+1,93+1,4+1,9+0,2+0,1+1+1)*2*6		115,560		
	VV		"2.NP-koupelna"(2,1+1,93+1,4+1,9+0,2+0,1+1+1)*2*6		115,560		
	VV		"3.NP-koupelna"(2,1+1,93+1,4+1,9+0,2+0,1+1+1)*2*6		115,560		
	VV		"4.NP-koupelna"(2,1+1,93+1,4+1,9+0,2+0,1+1+1)*2*6		115,560		
	VV		"dveře"-1,2*6*4		-28,800		
	VV		Součet		433,440		
191	M	59761071	obkládačky keramické koupelnové (barevné) přes 12 do 16 ks/m2	m2	476,784	329,00	156 861,94
	VV		433,44*1,1		476,784		

PČ	Typ	Kód	Popis	MJ	Množství	J.cena [CZK]	Cena celkem [CZK]
81	K	781477111	Příplatek k montáži obkladů vnitřních keramických hladkých za plochu do 10 m2	m2	38,400	57,82	2 220,29
	VV		"kuchyně"38,4		38,400		
192	K	781477111	Příplatek k montáži obkladů vnitřních keramických hladkých za plochu do 10 m2	m2	433,440	57,82	25 061,50
	VV		"koupelny"433,44		433,440		
82	K	781479196	Příplatek k montáži obkladů vnitřních keramických hladkých za spárování tmelem dvousložkovým	m2	38,400	44,45	1 706,88
	VV		"kuchyně"38,4		38,400		
193	K	781479196	Příplatek k montáži obkladů vnitřních keramických hladkých za spárování tmelem dvousložkovým	m2	433,440	44,45	19 266,41
194	K	781491811	Odstranění profilu ukončovacího rohového	m	198,720	4,41	876,36
	VV		(2,18+1,4+1,4+1,8+1,5)*6*4		198,720		
195	K	781493611	Montáž vanových plastových dveří s rámem lepených	kus	24,000	151,90	3 645,60
196	K	781494111	Plastové profily rohové lepené flexibilním lepidlem	m	240,000	129,50	31 080,00
	VV		"koupelna 1,2,3,4.patru"(2+2+2+2+2)*6*4		240,000		
197	K	781495115	Spárování vnitřních obkladů silikonem	m	336,000	32,90	11 054,40
	VV		"koupelna 1,2,3,4.NP"(2+2+2+2+2+2)*6*4		336,000		
198	K	781571131	Montáž obkladů ostění šířky do 200 mm lepenými flexibilním lepidlem	m	14,400	163,10	2 348,64
	VV		(0,2*2+0,1*2)*6*4		14,400		
199	K	781674112	Montáž obkladů parapetů š přes 100 do 150 mm z dlaždic keramických lepených flexibilním lepidlem	m	72,000	81,90	5 896,80
	VV		1,5*48		72,000		
200	M	59761255	obklad keramický hladký přes 35 do 45ks/m2	m2	11,880	257,60	3 060,29
	VV		72*0,165 *Přepočtené koeficientem množství		11,880		
168	K	998781202	Přesun hmot procentní pro obklady keramické v objektech v přes 6 do 12 m	%	6 458,953	2,36	15 236,67
	D	784	Dokončovací práce - malby a tapety				115 201,29
122	K	784111001	Oprášení (ometení) podkladu v místnostech výšky do 3,80 m	m2	2 070,104	3,92	8 114,81
	VV		"byty 1,2,3,4.patru"2070,104		2 070,104		
89	K	784111031	Omytí podkladu v místnostech výšky do 3,80 m	m2	2 070,104	27,51	56 948,56
	VV		"byty"2070,104		2 070,104		
90	K	784121001	Oškrabání malby v místnostech výšky do 3,80 m	m2	2 070,104	24,22	50 137,92
	VV		"1.patru- kuchyně,předsíň"((3,4+4,7+3,4+4,7+2,2+2,2+1,1+1,1+1,4+0,4+0,6)*2,7)*6		408,240		
	VV		"1.patru-koupelna"((2,18+0,9+1,4)*0,7)*6		18,816		
	VV		"1.patru-otvory"((-3,4*1,7)+(-0,8*2*2)+(-0,6*2))*6		-61,080		
	VV		"1.patru-strop"((3,4*4,7)+(2,2*1,1))*6		110,400		
	VV		"1.patru-pokoj"(2,5+2,5+3,5+3,5)*2,7+8,75		41,150		
	VV		"2.patru- kuchyně,předsíň"((3,4+4,7+3,4+4,7+2,2+2,2+1,1+1,1+1,4+0,4+0,6)*2,7)*6		408,240		
	VV		"2.patru-koupelna"((2,18+0,9+1,4)*0,7)*6		18,816		
	VV		"2.patru-otvory"((-3,4*1,7)+(-0,8*2*2)+(-0,6*2))*6		-61,080		
	VV		"2.patru-strop"((3,4*4,7)+(2,2*1,1))*6		110,400		
	VV		"2.patru-pokoj"(2,5+2,5+3,5+3,5)*2,7+8,75		41,150		
	VV		"3.patru- kuchyně,předsíň"((3,4+4,7+3,4+4,7+2,2+2,2+1,1+1,1+1,4+0,4+0,6)*2,7)*6		408,240		
	VV		"3.patru-koupelna"((2,18+0,9+1,4)*0,7)*6		18,816		
	VV		"3.patru-otvory"((-3,4*1,7)+(-0,8*2*2)+(-0,6*2))*6		-61,080		
	VV		"3.patru-strop"((3,4*4,7)+(2,2*1,1))*6		110,400		
	VV		"3.patru-pokoj"(2,5+2,5+3,5+3,5)*2,7+8,75		41,150		
	VV		"4.patru- kuchyně,předsíň"((3,4+4,7+3,4+4,7+2,2+2,2+1,1+1,1+1,4+0,4+0,6)*2,7)*6		408,240		
	VV		"4.patru-koupelna"((2,18+0,9+1,4)*0,7)*6		18,816		
	VV		"4.patru-otvory"((-3,4*1,7)+(-0,8*2*2)+(-0,6*2))*6		-61,080		
	VV		"4.patru-strop"((3,4*4,7)+(2,2*1,1))*6		110,400		
	VV		"4.patru-pokoj"(2,5+2,5+3,5+3,5)*2,7+8,75		41,150		
	VV		Součet		2 070,104		