

SMLOUVA O POSKYTNUTÍ DODÁVKY ENERGIÍ, VODY A SLUŽEB K PROVEDENÍ DÍLA

**č. poskytovatele: 55/2021, č. uživatele: 4000000992
(dále jen „smlouva“)**

uzavřená níže uvedeného dne, měsíce a roku podle § 1746 a násl. zákona č. 89/2012 Sb., občanský zákoník, ve znění pozdějších předpisů, a zákona č. 219/2000 Sb., o majetku České republiky a jejím vystupování v právních vztazích, ve znění pozdějších předpisů, mezi těmito smluvními stranami:

Česká republika - Ministerstvo vnitra

se sídlem Praha 7, Nad Štolou 936/3, PSČ: 170 34, IČ: 00007064

zastoupená: plk. Mgr. Martinem Oujezským, MBA

ředitelem Školního a výcvikového zařízení HZS ČR

Kontaktní adresa:

Ministerstvo vnitra - generální ředitelství Hasičského záchranného sboru České republiky
Kloknerova 2295/26, pošt. příhr. 69, 148 01 Praha 414

Kontaktní adresa pro provozní záležitosti:

Ministerstvo vnitra - generální ředitelství Hasičského záchranného sboru České republiky
Školní a výcvikové zařízení HZS ČR, Trnkova 85, 628 00 Brno - Líšeň

Kontaktní osoba:

(dále jen „poskytovatel“)

a

STAEG Stavby, spol. s r.o. „Společnost pro výcvikové objekty IZS Brno“

se sídlem Průmyslová 738/8f, PSČ 682 01 Vyškov, IČ: 24140520, DIČ: CZ 24140520,
vedená u Krajského soudu v Brně, sp. zn. C 74975

Bankovní spojení:

Kontaktní osoba:

(dále jen „uživatel“)

I.

1. Česká republika je vlastníkem budov a pozemků v areálu Trnkova a Zetor. Příslušné hospodařit s těmito areály je Ministerstvo vnitra, které ji svěřilo do užívání Ministerstvu vnitra – generálnímu ředitelství Hasičského záchranného sboru České republiky. Předmětné areály jsou součástí areálu Školního a výcvikového zařízení HZS ČR, Trnkova 2420/85, 628 00 Brno – Líšeň, CEN CZ06421560.

2. Poskytovatel uzavřel s uživatelem dne 19.11.2020 Smlouvu o dílo na vybudování a modernizaci stávajících a výcvikových objektů v rámci Projektu Modernizace Školního a výcvikového zařízení HZS ČR, Trnkova 2420/85, 628 00 Brno.
3. Předmětem této smlouvy je poskytnutí přípojek elektrické energie a pitné vody pro výstavbu dle bodu 4.11.
4. Nápojné body byly stanoveny v předávacím protokolu dne 26.11.2020 a byly téhož dne předány.

II.

1. Poskytovatel se zavazuje, že po celou dobu platnosti smlouvy z bodu I.2, umožní uživateli odběr elektrické energie a pitné vody přes podružné měření (netýká se havárií či odstávek příslušných médií). Náklady na spotřebovanou elektrickou energii a pitnou vodu poskytovatel po odečtení poměrových měřidel přeučtuje uživateli vždy čtvrtletně, po obdržení vyúčtování dodavatelů elektrické energie a pitné vody, v cenách účtovaných poskytovateli těmito dodavateli.
2. Náklady za období od 26.11.2020 do 30.4.2021 budou vyúčtovány samostatným daňovým dokladem po odečtení poměrových měřidel, dle vyúčtování dodavatelů elektrické energie a pitné vody, v cenách účtovaných poskytovateli těmito dodavateli.
3. V případě prodlení s platbou uhradí uživateli poskytovateli úrok z prodlení a náklady spojené s uplatněním pohledávky ve výši stanovené Nařízením vlády č. 351/2013 Sb., ve znění pozdějších předpisů.
4. V případě neplnění řádně vyúčtovaných a splatných finančních závazků plynoucích z této smlouvy, je poskytovatel oprávněn vypovědět tuto smlouvu poté, co uživatele písemně vyzval k nápravě se stanovením dodatečné přiměřené lhůty k nápravě, nikoli však kratší než 30 dní, avšak tato lhůta uběhla i po této výzvě marně. Tím nejsou dotčeny nároky poskytovatele na úhradu dlužných částek.

III.

1. Uživatel je povinen užívat poskytnuté energie řádně a v souladu s dohodnutým účelem užívání podle pokynů vydaných poskytovatelem. V souvislosti s jejich užíváním je povinen dodržovat obecně platné právní předpisy, zvláště pak ochrany životního prostředí, ochrany svěženého majetku, bezpečnostní, hygienické a požární ochrany.
2. Uživatel není oprávněn přenechat poskytnuté energie nebo jejich část do užívání třetí osobě.
3. Uživatel odpovídá za škody, které vzniknou na poskytnutých sítích a prostorech v souvislosti s jeho činností. Tyto škody uživatel odstraní vlastním nákladem. O vzniku škody je uživatel povinen neprodleně vhodným způsobem informovat poskytovatele.
4. Změny a úpravy podružného měření není uživatel oprávněn provádět. Uživatel je povinen bez zbytečného odkladu oznámit poskytovateli závady a havárie na poskytnutých prostorech. Rovněž je povinen písemně oznámit poskytovateli potřebu oprav.

5. Poskytovatel je oprávněn ke kontrolám, zda jsou poskytnutá měření užívány řádným způsobem a v souladu s touto smlouvou.

IV.

1. Tato smlouva nabývá platnosti dnem podpisu obou smluvních stran.

2. Tato smlouva zaniká, dojde-li ke změně vlastníka předmětných nemovitých věcí nebo budou předmětné nemovité věci převedeny na jinou organizační složku státu či státní organizaci.

3. Uživatel je oprávněn tuto smlouvu vypovědět ve výpovědní lhůtě jednoho měsíce, která počíná běžet od prvního dne měsíce následujícího po doručení písemné výpovědi poskytovateli.

4. Poskytovatel je oprávněn tuto smlouvu ukončit výpovědí. Výpovědní lhůta v tomto případě činí jeden měsíc a počíná běžet od prvního dne měsíce následujícího po doručení výpovědi uživateli.

5. V případě ukončení této smlouvy je uživatel povinen předat poskytnuté prostory měření poskytovateli ve stavu, v jakém je převzal, s přihlédnutím k obvyklému opotřebení. Náklady, které tímto vzniknou, hradí v plné výši uživatel. Fyzické předání a převzetí poskytnutých prostor se uskuteční formou písemného zápisu, a to nejpozději do deseti pracovních dnů od ukončení této smlouvy.

V.

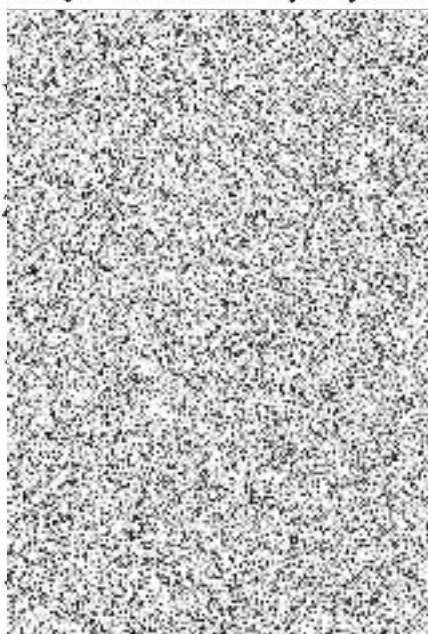
1. Práva a povinnosti smluvních stran v této smlouvě výslovně neupravená se řídí právním řádem České republiky. Změnit tuto smlouvu lze pouze formou písemných dodatků, které budou vzestupně číslovány, výslovně prohlášeny za dodatek této smlouvy a podepsány oprávněnými zástupci obou smluvních stran.

2. Smluvní strany shodně prohlašují, že si tuto smlouvu před podepsáním řádně přečetly, že byla uzavřena po vzájemném projednání podle jejich pravé a svobodné vůle, že jim nejsou známy jakékoliv skutečnosti, které by její uzavření vylučovaly. Smluvní strany na důkaz svého souhlasu s jejím obsahem připojují pod ní své podpisy.

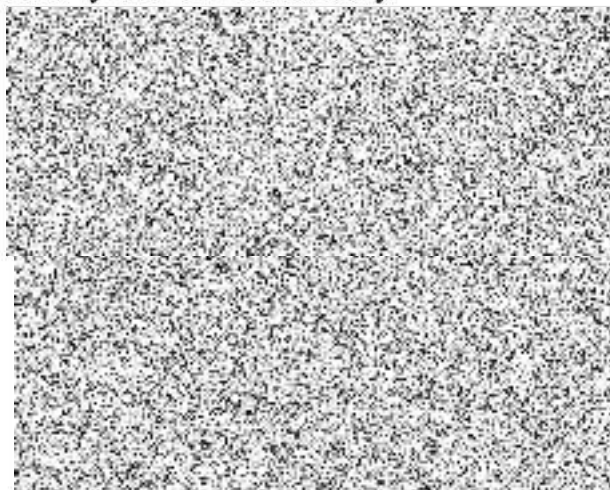
3. Smluvní strany se zavazují, že vzájemně svěřené důvěrné informace nezpřístupní třetí osobě bez předchozího písemného souhlasu druhé smluvní strany. Tato smlouva nabývá

účinnosti nejdříve dnem uveřejnění prostřednictvím registru smluv ve smyslu zákona č. 340/2015 Sb., o zvláštních podmínkách účinnosti některých smluv, uveřejňování těchto smluv a o registru smluv (zákon o registru smluv) poskytovatelem jako osobou povinnou k uveřejnění smlouvy v registru smluv.

4. Tato smlouva je vyhotovena v šesti stejnopisech, z nichž každý má platnost originálu. Poskytovatel obdrží čtyři vyhotovení a uživatel dvě vyhotovení této smlouvy.



STAEG Stavby, spol. s r.o.



MV-generální ředitelství HZS ČR
Školní a výcvikové zařízení HZS ČR
Trnkova 85, 628 00 Brno-Líšeň
-5-



STAEG Stavby, spol. s r.o.
Průmyslová 738/8f
682 01 Vyškov-Předměstí
CZECH REPUBLIC

IČO: 241 40 520
DIČ: CZ24140520

