



**KRYCÍ LIST NABÍDKY (projektové práce)**

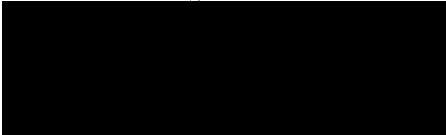
Název akce:	PD Salaška vč. přítoků Salaš
Název firmy nebo jméno podnikatele:	Regioprojekt Brno, s.r.o.
IČ:	00220078
Sídlo nebo místo podnikání:	U Svitavy 1077/2 , 618 00 Brno
Adresa pro doručování:	
Oprávněný zástupce:	Ing. Petr Marčák, jednatel
Telefon:	██████████
E-mail:	██████████████████

Fáze projektových prací	Cena bez DPH Kč	DPH %	Cena včetně DPH Kč
Dokumentace pro vydání územního rozhodnutí (včetně inženýrské činnosti)	x	x	x
Dokumentace pro vydání stavebního povolení (včetně inženýrské činnosti)	x	x	x
Dokumentace pro ohlášení a provádění stavby (včetně inženýrské činnosti)	283 750,00	59 587,50	343 337,50
<b>CELKEM</b>	<b>283 750,00</b>	<b>59 587,50</b>	<b>343 337,50</b>
Autorský dozor -celkový počet účastí na stavbě dle zadávacího listu PD x cena jedné účasti	12 000,00	2 520,00	14 520,00
<b>NABÍDKOVÁ CENA CELKEM</b>	<b>295 750,00</b>	<b>62 107,50</b>	<b>357 857,50</b>

V(e): Brně

Dne: 4. 3. 2022

Zpracoval: Ing. Petr Marčák - jednatel

(razítko, podpis) 



**PODKLAD PRO ZPRACOVÁNÍ NABÍDKOVÉ CENY DLE KALKULACE**  
(náklady na projektové práce a AD dle uvedených podmínek)

**NÁZEV AKCE: PD Salaška vč. přítoků Salaš**

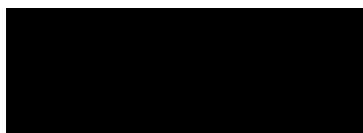
č.	výkonová fáze	ostatní stavby PČ a IČ	Cena bez DPH(Kč)
1.	<b>Zabezpečení vstupních podkladů(VSP)</b>		
	obstarání vstupních údajů pro lokalizaci stavby, údaje ČHMÚ		
	objasnění základních cílů s odběratelem-zejména na podkladě už vypracovaných archit. a objem. studií, geodetické zaměření	45000	
	zabezpečení průzkumů popříp. rozborů potřebných pro vypracování dokumentace, IG/geotechnický průzkum/	20000	
	zabezpečení výběru staveniště, přírodovědný průzkum		
	posudek TBD		
	<b>1.Fáze celkem</b>	<b>65 000</b>	
2.	<b>Zabezpečení projektové přípravy pro územní řízení (DUR ) a ( IČ UR )</b>		
	vypracování dokumentace příkladané k návrhu na vydání územního rozhodnutí v rozsahu dle vyhl. č. 499/2006 Sb., v platném znění		
	projednání dokumentace s dotčenými orgány a organizacemi v průběhu a v závěru prací		
	projednání dokumentace s dotčenými orgány a organizacemi za účelem vydání územního rozhodnutí		
	zpracování geometrického plánu a zabezpečení majetkoprávní agendy spojené s výstavbou vč. uzavření smluv kupních		
	<b>2.Fáze celkem</b>		
3.	<b>Zabezpečení projektové přípravy pro ohlášení stavby</b>		
	vypracování projektu pro ohlášení stavby v rozsahu dle vyhl. č. 499/2006 Sb., v platném znění, zpracování havarijního a povodňového plánu	139750	
	koordinace projektu HP, zpracování manipulačního a provozního řádu	0	
	projednání projektu s přísluš. orgány a organizacemi za účelem vydání stavebního povolení v průběhu a závěru prací	35000	
	<b>3.Fáze celkem</b>	<b>174750</b>	
4.	<b>Dopracování projektu pro provádění stavby (DPS) a (IČ PS)</b>		
	koordinace projektu HP	2000	
	dopracování projektu pro provedení stavby (DPS) v rozsahu dle vyhl. č. 499/2006 Sb., v platném znění včetně zapracování podmínek stavebního povolení do projektu specifikace strojů a zařízení popis prací s výkazem výměr a kontrolní rozpočet	40000	
	dohled autora nad dodržením architektonické a celkové koncepce v souladu s DSP	2000	
	<b>4.Fáze celkem</b>	<b>44000</b>	
	<b>NABÍDKOVÁ CENA CELKEM FÁZÍ 1,2,3,4</b>	<b>283750</b>	
5.	<b>Práce spojené s prováděním stavby (AD) a (IČ PS)</b>		
	výkon občasného autorského dozoru dle požadavku objednatele jedné účasti na stavbě	3000	
	<b>5.Fáze celkem</b>	<b>3000</b>	

V: Brně

Dne: 4.3.2022

Zpracoval: Ing. Petr Marčák - jednatel

razítko, podpis





LESY ČESKÉ REPUBLIKY, s.p.  
Oblastní ředitelství jižní Morava

## Zadávací list projekčních prací – projektové dokumentace,

Název akce: PD Salaška vč. přítoků Salaš  
Projektová dokumentace pro ohlášení a provádění stavby

Místo: Salaš  
Obec s rozšířenou působností: Uh. Hradiště  
Kraj: Zlínský Katastrální území: Salaš  
Název toku: Salaška

IDVT: 10100381 ř. km (dle CEVT): 12,600-13,250 ČHP: 4-13-01-0800  
Vymezení řešeného úseku VT: silniční most- most místní komunikace

Název toku: PP č. 1 Salašky  
IDVT: 10189162 ř. km (dle CEVT): 0,000-0,500 ČHP: 4-13-01-0800  
Vymezení řešeného úseku VT: Pila - VN Močáry

Název toku: PP č. 1a Salašky  
IDVT: 10391636 ř. km (dle CEVT): 0,000-0,200 ČHP: 4-13-01-0800  
Vymezení řešeného úseku VT: Celý úsek úpravy 200 m  
Inventurní číslo: 750091(HB Salaška přítok km 13,00)  
739365 (HB strž PP Salašky v km12,300)  
611763 -HB Salaška

Druh prací: Odstranění nánosů, oprava opevnění

Vymezení úseku, v němž budou prováděny práce, jež jsou předmětem PD, a jeho délka:  
Salaška ř. km (dle CEVT): 12,600-13,250 : silniční most- most místní komunikace  
PP č. 1 Salašky ř. km (dle CEVT): 0,000-0,500: Pila - VN Močáry  
PP č. 1a Salašky ř. km (dle CEVT): 0,000-0,200: Celý úsek úpravy 200 m

Popis stávajícího stavu:

Souvislá úprava lícoběžníkového tvaru kombinovaného s kolmou kamennou zdí, Opevnění je tvořeno kamennou dlažbou na sucho ve dně, součástí opevnění je kolmá kamenná zeď podél místní komunikace. V dnešní době je koryto VT v v předmětném úseku je pomístně silně zaneseno. Při větších průtocích může dojít k vyběžení vody z koryta a zaplavení majetků občanů a komunikace. PP č. 1 Salašky – pomístně poškozené opevnění z kamenné rovnaniny po vtok VN Močáry . PP č. 1a Salašky celý úsek úpravy zanesen sedimenty

Popis návrhu a požadavků investora:

Předmětem dokumentace pro ohlášení a realizace stavby je pomístně odstranění nánosů z koryta vodního toku. Dle výsledků provedených rozborů, následný odvoz a uložení na skládku dle ekonom.výhodnosti. Projednání uložení sedimentu v rozsahu platné legislativy k potřebám realizace stavby. Pomístná oprava poškozeného opevnění- doplnění kamenné rovnaniny koryta VT od ústí po vtok do VN Močáry

Předpokládaný náklad na stavbu: 1 700 tis. Kč bez DPH

nánosy cca 900 tis. Kč bez DPH. Oprava opevnění cca 800 tis. Kč bez DPH.

Termín provedení (dokončení a předání) díla - PD: 3.3.2023 (plnění: 80% v roce 2022, 20% v roce 2023)

Postup (fáze) zpracování PD a souvisejícího dílčího plnění:

a) zajištění podkladů pro návrh technického řešení, návrh technického řešení (včetně přesného - maximálního rozsahu záborů pozemků), projednání návrhu s vlastníky dotčených pozemků a staveb, zajištění vyjádření vlastníků vč.zajištění smluv o dočasném záboru

b) zpracování dokumentace pro ohlášení a provádění stavby

Koncept projektu bude projednán na výrobním výboru svolaném projektantem do: 1.5.2022. V průběhu zpracování projektové dokumentace svolá projektant výrobní výbory. Budou svolány celkem min.3 výrobní výbory

Termín odevzdání prací k závěrečnému posouzení shody s požadavky objednatele: 15.2.2023.

Případné návrhy změn (vyplývající z výsledků projednávání návrhu technického řešení) objednatelem schváleného konceptu budou zhotovitelem znovu předloženy k projednání do dokumentační komise objednatele.

Projekt dokumentace pro ohlášení a provádění stavby bude vyhotoven v 6 samostatných paré a v jednom vyhotovení v elektronické (digitální) podobě.

Projektová dokumentace bude zpracována podle vyhlášky č. 503/2006 Sb. a 499/2006 Sb. v účinném znění. Projektová činnost bude prováděna dle ustanovení § 159 stavebního zákona v účinném znění. Projektová dokumentace bude zpracována v podrobnostech umožňujících zadání veřejné zakázky (dle zákona č. 134/2016 Sb., a vyhlášky č. 169/2016 Sb. v účinných zněních). Projektová dokumentace pro ohlášení a provádění stavby bude zpracována minimálně v rozsahu a obsahu dokumentace pro provádění stavby a dokumentace skutečného provedení stavby\* (pokud není k dispozici, nebo neodpovídá skutečnosti).

PD bude dále rozšířena o požadavky investora:

**Požadované podklady:**

- geodetické práce, výškopis BPV a polohopis v souřadnicovém systému JTSK, vyhotovené geodetické podklady pro projektovou činnost budou předány objednateli v elektronické podobě (formáty dxf, dgn.), včetně zřízení a zaměření všech bodů, které byly použity pro účely projektování a mohou být využity při vytyčovací, kontrolních a dokumentačních činnostech
- rozborů sedimentů dle vyhlášky č.273/2021 sb. pro využívání k zaspání dle tab.č.5.4. Nejvyšší přípustné koncentrace škodlivin v sušině sedimentu a tab. č.5.3 Limitní hodnoty ekotoxikologických testů a dle vyhlášky č.273/2021 sb pro ukládání na skládky dle tab.č.10.1,tab.10.2 a tab.č.10.3 a dle vyhlášky č.257/2009 sb o používání sedimentů na zemědělské půdě příloha č.1 včetně porovnání s limitními hodnotami uvedenými v příloze č.3 vyhlášky a dle současně platné legislativy.

Zajištění odběru a rozboru dle příslušných norem a platné legislativy. Součástí bude rovněž komentář k vyhodnocení testovaného vzorku a možnostech nakládání vyplývajících z

výsledků rozborů, dále posouzení zda se jedná o odpad či nikoli, případné zařídění odpadu dle katalogu odpadů a zajištění (vyhotovení) základního popisu odpadu v souladu se zákonem č. 541/2020 Sb. o odpadech a dle Metodického pokynu MzE- MZP/2020/720/5379 a současně platné legislativy. V případě, že budou překročeny limitní hodnoty testovaných vzorků v základním rozboru, bude dohodnut další postup s možností zadání dodatečných rozborů na náklady objednatele (množství odebraného vzorku musí umožnit případný dodatečný rozbor, včetně nezbytně nutné doby pro archivaci).

- vyjádření a podmínky provozovatele skládky k uložení sedimentů

**Části PD - upřesnění požadavků (PD bude obsahovat části členěné na jednotlivé položky dle vyhlášky):**

- technická zpráva, doplněná o technické specifikace,
- průvodní zpráva, včetně uvedení seznamu dotčených vlastníků pozemků a staveb, seznam stavbou dotčených pozemků s uvedením jejich záborů (trvalých i dočasných),
- fotodokumentace,
- přehledná mapa povodí
- situace
- podélný profil
- příčné profily (se zákresem dotčených a sousedících nemovitostí a objektů, včetně jejich okótování, hladin, v případě složitých vlastnických vztahů i s vyznačením hranic pozemků),
- vzorové příčné profily (např. možnost určení měřitek apod.)
- výkresy opravy opevnění M 1: 50
- prováděcí výkresy podrobností - detailů konstrukcí – uložení kamene např. koruny, apod.) M 1 : 50/25
- prováděcí výkresy pomocných a dočasných konstrukcí - ( provádění s ohledem na BOZP převádění vody, přístupy, ochrana dřevin apod.), M 1 : 50/25
- podklady pro vytýčení stavby (v grafické a v elektronické podobě),
- zajištění pevných výškových bodů, včetně jejich fotodokumentace,
- katastrální snímky,
- situace vložená do katastrální mapy, stanovit požadavek na DKM - digitální katastrální mapa, neexistuje-li, tak na KMD - katastrální mapa digitalizovaná nebo určit způsob přenosu návrhu stavby do katastrální mapy (transformace mapy do stavu KN a PK - odstranění nepřesností mapy KN a PK ve vztahu ke skutečnému stavu),
- zásady organizace výstavby, včetně situace se zákresem staveniště, zařízení staveniště přístupů, skládek apod.,
- technické charakteristiky, popisy a podmínky provádění stavebních prací, technologické postupy s odkazy na příslušné předpisy a normy,
- zapracování specifických požadavků vyplývajících z dotačních titulů,
- seznam pobřežníků, výpisy dotčených parcel a jejich vlastníků (případně i jejich uživatelů) s uvedením záborů pozemků a způsobu dotčení (využití),
- výkaz výměr (u jednotlivých položek bude vždy uveden způsob a postup výpočtu a jejich popis) s odkazujícím popisem na příslušnou grafickou nebo textovou část projektové dokumentace,
- soupis stavebních prací, dodávek a služeb s výkazem výměr (slepý rozpočet), včetně položek vedlejších a ostatních nákladů investora vyplývajících ze zpracování projektové dokumentace a požadavků objednatele, soupis prací bude vypracován v cenové soustavě ÚRS, v případě potřeby použití položek neobsažených v cenové soustavě bude součástí výkazu výměr objednatelům odsouhlasená individuální kalkulace a rozbor takovýchto položek, elektronická podoba soupisu prací bude splňovat požadavky pro zadávání veřejné zakázky, elektronická podoba soupisu bude zpracována v otevřeném formátu XLSX,
- dílčí a souhrnné rozpočty (kontrolní rozpočet), budou obsaženy v paré č. 1 a 2 projektové dokumentace, budou vypracovány v cenové soustavě ÚRS a v cenové úrovni platné k termínu odevzdání prací, bude-li zhotovitel v prodlení s řádným dokončením díla a jeho předáním objednateli, předá objednateli řádně dokončené dílo v podobě s položkovým rozpočtem vypracovaným v cenové soustavě ÚRS platné ke dni předání řádně dokončeného díla objednateli
- návrh havarijního a povodňového plánu,



- návrh harmonogramu prací
- vypracování plánu BOZP při práci na staveništi vypracovaný koordinátorem BOZP. Plán BOZP musí splňovat jak všeobecné zásady, tak i specifické – vyplývající z projekčního návrhu a technologie výstavby (stanovit případnou povinnost doručení oznámení oblastnímu inspektorátu práce a u prací a činností vystavující fyzickou osobu zvýšenému ohrožení života, nebo poškození zdraví podle nařízení vlády č. 591/2006 Sb. – příloha č. 5.– včetně komentáře v PD),

#### Požadovaný obsah dokladové části:

- zápisy z výrobních výborů,
- vyjádření správců a vlastníků inženýrských sítí,
- vyjádření a souhlasy orgánů a organizací a dotčených fyzických a právnických osob (souhlasy budou vyznačeny na samostatném situačním výkresu);
- Zhotovitel projedná s vlastníky pozemků (staveb), jež mají být stavbou dle projektové dokumentace dotčeny, podmínky udělení souhlasu s realizací stavby a zajistí jejich vyjádření v uvedeném směru. Výsledky tohoto projednání sdělí objednateli a zároveň mu předá vyjádření dle věty první.
- stanovisko správce povodí,
- stanovisko obce (zastupitelstva obce),
- koordinované závazné stanovisko obce s rozšířenou působností,
- vyjádření Českého rybářského svazu (Moravského rybářského svazu),
- vyjádření uživatele rybářského revíru,
- stanovisko orgánu dopravy na pozemních komunikacích, včetně podkladů pro povolení zvláštního užívání komunikací (souhlas vlastníka komunikace, orgánu policie ČR, návrh dopravního značení apod.),
- stanovisko orgánu památkové péče,
- doklad o prokazatelném oznámení Archeologickému ústavu Akademie věd ČR (při provádění prací na území s archeologickými nálezy)
- závazné stanovisko orgánu ochrany přírody k zásahu do VKP podle § 4 odst. 2. zákona č. 114/1992 Sb., v účinném znění
- vypracování souhrnu podmínek stanovených pro umístění, povolení a provádění stavby, včetně uvedení způsobu jejich vypořádání

#### Ostatní požadavky:

- štítek na deskách projektu bude kromě ostatních údajů obsahovat ČHP dotčeného toku, IDVT a ř. km stavby (dle CEVT),
- součástí PD (v části Zásady organizace výstavby) bude posouzení plnění povinností zadavatele stavby podle zákona č. 309/2006 Sb., v účinném znění, zda je stavbu možné realizovat 1 zhotovitelem (např. jedná se o jednoduchou stavbu s nízkou náročností na koordinaci, neobsahující žádná technologická zařízení apod.) a zda bude stavba svým rozsahem podléhat povinnosti doručení oznámení o zahájení prací oblastnímu inspektorátu práce (celkový plánovaný objem prací a činností během realizace díla přesáhne 500 pracovních dnů v přepočtu na jednu fyzickou osobu) – tedy zda je nutné určit koordinátora bezpečnosti a ochrany zdraví při práci ve fázi přípravy díla,
- způsob využití přebytečných sedimentů (výkopků) vyhovujících limitům dle zákona č. 541/2020 Sb. o odpadech a dle Metodického pokynu MzE- MZP/2020/720/5379 . (vybouraný materiál, sediment nevyhovující limitům, pařezy, přebytečná a jinak nevyužitelná zemina apod.) - bude vyřešeno v rámci projektové dokumentace a to včetně zajištění splnění všech legislativních podmínek s tím spjatých (zákon o odpadech, vyhláška č. 294/2005 Sb., zákon o hnojivech, zákon o ochraně ZPF a vyhláška o používání sedimentů na zemědělské půdě a další obecně závazné právní předpisy, v účinných zněních) – ve spolupráci (součinnosti) s investorem bude preferováno - vybráno ekonomicky a ekologicky nejvhodnější řešení, zhotovitel projedná s vlastníky a nájemci dotčených pozemků (včetně přístupů apod.) podmínky uzavření smlouvy pro takové využití (uložení) a zajistí jejich vyjádření (souhlasy); výsledky tohoto projednání sdělí objednateli a zároveň mu předá vyjádření s návrhem smlouvy, předem objednatelům odsouhlaseným, podepsaným vlastníkem (případně i nájemcem), *poznámka: v zadávacím*

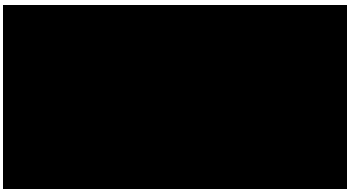
*řzení (zadávací dokumentaci) a ve smlouvě o dílo se zhotovitelem zakázky musí být jednoznačně stanoven způsob naložení s nadbytečným materiálem a způsob likvidace nebo využití odpadů – je žádoucí připustit i jiný způsob využití či likvidace (zejména v případech nenalezení optimálního využití – např. vybouranou suť lze recyklovat) = nutnost úpravy zadávacích podmínek stavby a soupisu prací - sloučení položek vztahujících se k nakládání se sedimentem/odpady do jedné (odvoz a uložení/využití, které zhotovitel popíše v nabídce následně při realizaci i doloží).*

- zhotovitel projedná s uživatelem rybářského revíru podmínky uzavření smlouvy, na jejímž základě uživatel rybářského revíru provede slovení rybí obsádky v místě stavby, realizované na základě projektové dokumentace pořízené dle této smlouvy, včetně pořízení protokolů výsledku slovení (minimálně přehled odchycených druhů s počtem odlovených jedinců a určení místa, kam budou přemístěni; pokud bude toto místo dodatečně změněno, protokol bude odpovídajícím způsobem doplněn) a zajistí jeho vyjádření v uvedeném směru, výsledky tohoto projednání sdělí objednateli a zároveň mu předá vyjádření spolu s návrhem smlouvy, předem objednatel odsouhlaseným, podepsaným uživatelem dle věty první, *variantně:* zhotovitel projedná s uživatelem rybářského revíru podmínky, za nichž uživatel rybářského revíru provede slovení rybí obsádky v místě stavby, realizované na základě projektové dokumentace pořízené dle této smlouvy, včetně pořízení protokolů výsledku slovení (minimálně přehled odchycených druhů s počtem odlovených jedinců a určení místa, kam budou přemístěni; pokud bude toto místo dodatečně změněno, protokol bude odpovídajícím způsobem doplněn) a zajistí jeho vyjádření v uvedeném směru, výsledky tohoto projednání sdělí objednateli a zároveň mu předá vyjádření podepsané uživatelem dle věty první,
- součástí PD bude návrh plánu kontrolních prohlídek stavby ve vazbě na podstatné fáze provádění stavby – plán kontrolních prohlídek stavby,
- projekt bude členěn na stavební objekty dle požadavku investora a podle charakteru finančních prostředků (provozní – investiční), všechny stavební objekty budou zaříděny do druhu a oboru stavebnictví dle klasifikace stavebních objektů,
- zhotovitel projedná návrh technického řešení stavby na výrobních výborech (min. 2 výrobní výbory), které svolá v průběhu zpracování projektové dokumentace za účasti objednatele a dalších zúčastněných stran dotčených stavbou (stanovení minimálního počtu výrobních výborů, jejich účastníků ve vazbě na jednotlivé fáze zpracování-projednávání PD), zhotovitelem vypracované zápisy z výrobních výborů budou součástí dokladové části projektové dokumentace, návrh technického řešení předkládaný dotčeným osobám bude předem projednán s objednatel,em,
- projektant provede odborný výklad v dokumentační komisi (stanovení minimálního počtu ve vztahu k charakteru stavby) objednatele a poskytne dokumentační komisi potřebné podklady (např. fotodokumentace, textová část a výkresy v elektronické podobě – formát pdf.) v termínu dle SOD
- zhotovitel předloží objednateli pro účely dokumentační komise, konané před odevzdáním díla, dvě paré projektové dokumentace v tištěné podobě a její elektronickou podobu, a to nejpozději v termínu dle SOD
- PD bude předána i v elektronické podobě (needitovatelné – formát pdf., editovatelné - formát doc. xls. dwg. dgn.),
- originály všech dokladů budou součástí paré č. 1 projektové dokumentace,
- zhotovitel souhlasí s rozmnožováním díla pro potřeby zajištění přípravy stavby a pro zadání a realizaci stavby, zhotoviteli bude zapůjčena stávající dokumentace stavby a doklady související se stavbou,
- součástí zadání je i provádění autorského dozoru, který bude prováděn formou kontrolní činnosti projektanta na stavbě – účasti autorizované osoby na stavbě dle potřeb objednatele (zpravidla při kontrolních dnech, kontrolních prohlídkách stavby, při předání a převzetí zhotovené stavby apod.), v rámci výkonu autorského dozoru bude zhotovitel kontrolovat soulad prováděné stavby s jím zhotovenou ověřenou (schválenou) projektovou dokumentací, se stavebním povolením (územním rozhodnutím), jakož i s dalšími právními akty a vyjádřeními, které jsou pro realizaci stavby závazné, předpokládán rozsah autorského dozoru na stavbě ve dnech (4 návštěvy) zadavatel stanovil pouze pro účely hodnocení nabídkové ceny, přičemž skutečný rozsah prací bude závislý na jeho konkrétních potřebách

Vypracoval:



Schválil:



**Přílohy:**

1) Situace budoucího staveniště (s uvedením ř. km dle CEVT)

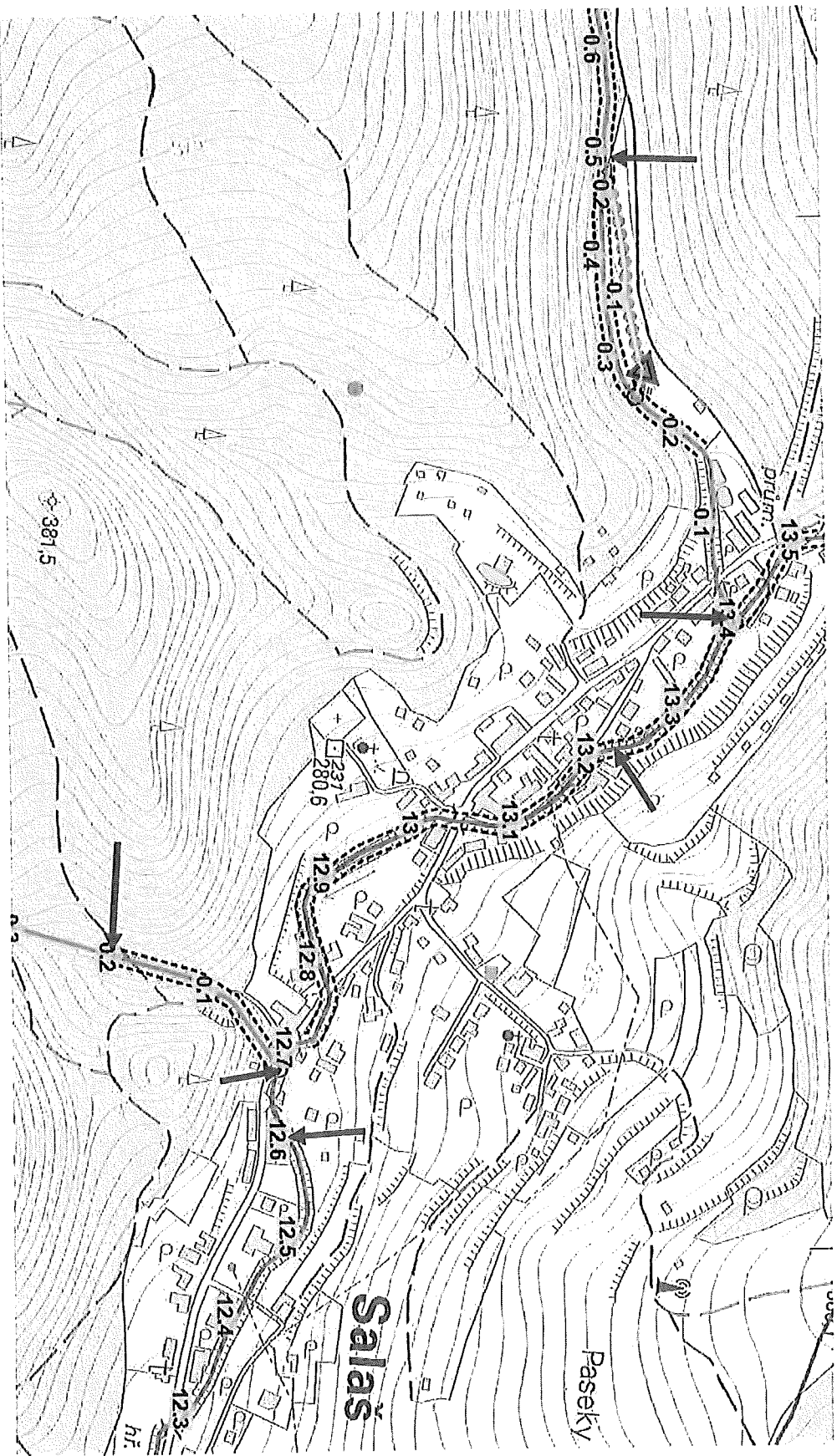
Objednatel:

Dne:

Zhotovitel:

Dne:





situace

Digitálně  
Ing. Petr podepsal Ing. Petr  
Marčák  
Datum: 2022.03.14  
125123 +01'00"

