

Příkazní smlouva

uzavřená podle ustanovení § 2430 a násl. zákona č. 89/2012 Sb., občanského zákoníku v platném znění

č. sml.příkazce: MCBSLA/01219/22/MO

I. Smluvní strany

Příkazce: Statutární město Brno, Dominikánaské nám. 1, 602 00 Brno

Městská část Brno-Slatina

se sídlem: Tilhonova 450/59, Brno 627 00

zastoupená: Jiřím Idesem - starostou

IČ: 449 92 785

DIČ: CZ44992785

(dále jen „**Příkazce**“)

Příkazník: Pam Arch s.r.o.

se sídlem: Vránova 1241/3, Brno 621 00

zastoupená: Ing. Arch. Robert Ševčík

IČ: 26289491

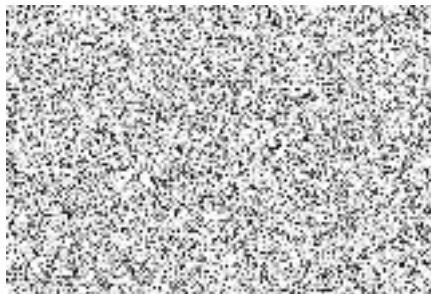
DIČ: CZ26289491

Bankovní spojení:

č. účtu:

kontaktní tel:

e-mail:



(dále jen „**Příkazník**“)

II. Předmět smlouvy

1. Touto smlouvou se Příkazník zavazuje, že za níže uvedených podmínek a v níže uvedeném rozsahu pro Příkazce vykoná za úplaty níže uvedené činnosti a Příkazce se zavazuje zaplatit Příkazníkovi dohodnutou odměnu.

2. Příkazník vykoná jménem a na účet Příkazce činnosti autorského dozoru projektanta (dále jen „AD“) v rámci realizace stavby „Přemyslovo nám. 1 vybudování nových učeben, rekonstrukce stávajících“. AD odpovídá zejména za soulad stavby s projektovou dokumentací, za dodržení obecných požadavků na výstavbu a jiných technických předpisů. Dále vykonává činnosti v následujícím rozsahu:
 - poradenství při provádění detailů a složitějších atypických konstrukcí
 - účast na jednáních o změnách stavby vyvolaných klientem nebo zhotovitelem stavby
 - vypracování alternativních řešení v průběhu stavby (technických, dispozičních řešení a detailů a provedení)
 - posouzení odchylek, změna a úprav zhotovení stavby v souvislostech stavebního díla
 - vyhodnocení dopadů skutečnosti doplňkových průzkumů
 - vypracování dokumentace skutečného provedení stavby
 - posouzení plnění podmínek smlouvy při provádění prací dodavatelem stavby
 - provádění zápisů do stavebního deníku vedeného dodavatelem stavby

III. Povinnosti Příkazníka

1. Příkazník je při výkonu činností v obsahu a rozsahu výkonu dle článku 2 této smlouvy povinen:
 - a) postupovat s náležitou odbornou péčí,
 - b) vykonávat činnosti dle ustanovení čl. 2 této smlouvy v souladu s pokyny Investora,
 - c) oznámit investorovi všechny okolnosti, které zjistil při výkonu činností a jež mohou mít vliv na změnu pokynů investora; nedojde-li ke změně pokynů na základě sdělení investora, postupuje Příkazník podle původních pokynů investora a to tak, aby bylo možno činnosti dle této smlouvy vykonat,
 - d) seznámit se všemi podklady, podle kterých se připravuje stavba, zejména s projektovou dokumentací, s obsahem smlouvy o dílo a s dalšími podmínkami pro realizaci stavby.
2. Zjistí-li Příkazník, že pokyny investora jsou nevhodné či neúčelné, je povinen na toto investora upozornit. Bude-li v tomto případě investor na výkonu činností dle svých pokynů trvat, má Příkazník povinnost:
 - a) ve výkonu činností pokračovat dle původních pokynů investora, přičemž s ohledem na druh nevhodnosti pokynů investora se v odpovídajícím poměru zproštuje odpovědnosti za úspěch vykonaných činností a za vady v jím poskytované službě Příkazníkovi,
 - b) v případě pokračování ve výkonu činností požadovat na investorovi, aby své setrvání na původních pokynech potvrdil investor i písemně.
3. Výkon AD musí být prováděn dle platné legislativy a norem v době zadání - mimo jiné i v souladu s doporučeným obsahem a rozsahem dle přílohy UNIKA.

IV. Plná moc

1. Příkazce v souladu s § 2439 občanského zákoníku uděluje Příkazníkovi plnou moc ke všem právním jednáním, které je Příkazník povinen provést podle této smlouvy, a Příkazník tuto plnou moc přijímá.

2. Plná moc je nezbytná k plnění povinností Příkazníka vyplývajících z této Smlouvy. Její odvolání nemá vliv na další práva a povinnosti dle této smlouvy.
3. Odvolá-li Příkazce plnou moc, je Příkazník oprávněn odstoupit od smlouvy.

V. Povinnosti Příkazce

1. Příkazce je povinen předat Příkazníkovi podklady a informace, jež jsou nutné k plnění této smlouvy.
2. Příkazce je povinen poskytovat Příkazníkovi nezbytnou součinnost, potřebnou pro řádný výkon činností, která jsou předmětem této smlouvy.
3. Příkazce se zavazuje, že se zúčastní jednání, které svolá Příkazník v případě, bude-li ze strany Příkazce třeba odsouhlasit další postup prací ve smyslu této smlouvy. Příkazník je v takovém případě povinen oznámit Příkazci místo a termín jednání nejméně 2 dny předem, nedohodnou-li se smluvní strany jinak.

VI. Odměna Příkazníka a způsob její úhrady

1. Odměna za výkon AD je stanovena na **96 000,- Kč bez DPH po dobu 12 měsíců výstavby**. AD vystaví fakturu posledního dne v měsíci, a to na částku 8 000,- bez DPH Kč. Činnost nad rámec rozsahu (autorský dozor 12 měsíců) bude fakturována v ceně obvyklé a to 8 000,- Kč bez DPH za každý kalendářní měsíc do doby předání stavby investorovi.
2. Příkazník je plátcem DPH a to ve výši 21%.
3. Sjednaná odměna je stanovena jako **nejvýše přípustná** a zahrnuje veškeré náklady Příkazníka vynaložené v souvislosti s výkonem činností dle této smlouvy.
4. Příkazce se zavazuje odměnu dle tohoto článku smlouvy hradit Příkazníkovi postupně, a to v měsíčních platbách ve výši 8 000 Kč bez DPH. Úhrada bude Příkazcem provedena vždy na základě faktury - daňového dokladu vystaveného Příkazníkem. Splatnost této faktury je stanovena na 14 kalendářních dnů ode dne jejího doručení Příkazci.
5. Faktury musí obsahovat údaje účetního dokladu, jakož i všechny náležitosti daňového dokladu dle platných právních předpisů s uvedením čísla této smlouvy.

VII. Platnost, účinnost, trvání a ukončení smlouvy

1. Tato smlouva nabývá platnosti dnem podpisu obou smluvních stran a je účinná po celou dobu realizace stavby, do doby předání díla a odstranění všech případných vad a nedodělků zapsaných v předávacím protokolu díla.
2. Výkon činností dle této smlouvy bude probíhat v době realizace předmětné stavby. Zahájení dozoru: dnem zahájení výstavby , ukončení do 12 měsíců od zahájení stavby, případně do odevzdání dokončené stavby investorovi.

3. V průběhu realizace stavby může docházet k dočasnému přerušení stavební činnosti. Po tuto dobu bude omezeno nebo úplně pozastaveno i provádění činností Příkazníkem.
4. Při podstatném porušení povinností vyplývajících z této smlouvy, jednou smluvní stranou, je druhá smluvní strana oprávněna tuto smlouvu ukončit písemnou výpovědí, a to s 15denní výpovědní dobou počínající běžet dnem následujícím po dni doručení písemného vyhotovení výpovědi. Příkazník je před uplynutím této lhůty povinen upozornit Příkazce na opatření, která je nutno učinit v souvislosti s činností vykonávanou pro Příkazce dle této smlouvy, zejména na taková opatření, která mají zabránit vzniku škody.

VIII. Odpovědnost za škody

Příkazník je plně odpovědný za škody, které Příkazci vznikly v důsledku porušení povinností vyplývajících pro Příkazníka z této smlouvy

IX. Smluvní pokuty, náhrady škod

1. V případě, že Příkazník poruší povinnost dle této smlouvy, je Příkazník povinen uhradit Příkazci smluvní pokutu ve výši 1 000,- Kč za každý jednotlivý případ porušení a den trvání.
2. V případě prodlení Příkazce s úhradou řádně fakturované části odměny za činnost Příkazníka podle této smlouvy je Příkazce povinen uhradit Příkazníkovi smluvní pokutu ve výši 0,05 % z dlužné částky včetně DPH za každý den prodlení.
3. Úhradou smluvní pokuty není dotčen nárok na náhradu škody vzniklé poškozené smluvní straně.
4. Smluvní pokuty nebo náhrada škody jsou hrazeny na základě písemné výzvy oprávněné smluvní strany doručené povinné smluvní straně se splatností do 30 dnů ode dne doručení povinné smluvní straně.

X. Závěrečná ustanovení

1. Smluvní strany nejsou oprávněny postoupit resp. převést práva a povinnosti z této smlouvy na třetí osobu bez písemného souhlasu druhé smluvní strany.
2. Tato smlouva může být měněna nebo doplňována pouze číslovanými dodatky v písemné formě podepsanými oběma smluvními stranami.
3. Veškerá korespondence, oznámení, žádosti, záznamy a jiné dokumenty vzniklé na základě smlouvy mezi smluvními stranami budou vyhotoveny v jazyce českém. Všechna oznámení, žádosti a jiná spojení, jejichž provedení se ve smyslu této smlouvy očekává, musí být druhé smluvní straně doručena písemně v listinné formě osobně nebo doporučeně na adresy uvedené v této smlouvě. Písemnou zprávu je možné doručit i emailem s osvědčením o doručení druhé straně. Jakákoliv písemnost odeslaná ve smyslu ustanovení tohoto odstavce se považuje v pochybnostech za doručenou třetí den po řádném převzetí písemnosti poštou podle tohoto odstavce či oproti potvrzení osobního doručení či v den zaslání e-mailové zprávy, pokud je doručena do 15:00 hod. (jinak je tato zpráva považována za doručenou následující den] a pokud je potvrzena odesláním doporučeného dopisu ve lhůtě výše

uvedené. Každá smluvní strana je povinna písemně oznámit druhé straně změnu své doručovací adresy, alespoň deset (10) dní předem ve smyslu ustanovení tohoto odstavce.

4. V případě vzniku jakéhokoli sporu vyplývajícího z uzavření, platnosti a provádění této smlouvy jsou smluvní strany povinny jednat o jeho vyřešení a snažit se ho urovnat cestou jednání a na základě dohody. V případě, že se smluvními stranám ani po vynaložení potřebného úsilí nepodaří vyřešit spor podle tohoto článku, bude rozhodnuto věcně a místně příslušným soudem.
5. Tato smlouva se řídí a bude vykládána v souladu s právním řádem České republiky.
6. Tato smlouva je vyhotovena ve 2 stejnopisech, z nichž každý má stejnou platnost, a to v jazyce českém. Každá ze smluvních stran obdrží jeden stejnopis smlouvy.
7. Statutární město Brno je při nakládání s veřejnými prostředky povinno dodržovat ustanovení zákona č. 106/1999 Sb., o svobodném přístupu k informacím ve znění pozdějších předpisů (zejména § 9 odstavce 2 tohoto zákona).
8. Tato smlouva bude uveřejněna prostřednictvím registru smluv postupem dle zákona č. 340/2015 Sb., o zvláštních podmínkách účinnosti některých smluv, uveřejňování těchto smluv a o registru smluv (zákon o registru smluv), v platném znění. Smluvní strany se dohodly, že uveřejnění v registru smluv (ISRS) včetně uvedení metadat provede Statutární město Brno, Městská část Brno-Slatina, které současně zajistí, aby informace o uveřejnění této smlouvy byly zaslány druhé smluvní straně, nebyl-li kontaktní údaj této smluvní strany uveden přímo do registru smluv jako kontakt pro notifikaci o uveřejnění.
9. Smluvní strany prohlašují, že žádná část smlouvy nenaplnuje znaky obchodního tajemství (ust. § 504 z. č. 89/2012 Sb., občanský zákoník, v platném znění).
10. Smluvní strana souhlasí se zpracováním svých ve smlouvě uvedených osobních údajů, konkrétně s jejich zveřejněním v registru smluv ve smyslu z. č. 340/2015 Sb., o zvláštních podmínkách účinnosti některých smluv, uveřejňování těchto smluv a o registru smluv (zákon o registru smluv) Statutárním městem Brno, městskou částí Brno-Slatina, se sídlem Brno, Tilhonova 450/59, IČ: 44992785. Souhlas uděluje smluvní strana na dobu neurčitou. Osobní údaje poskytuje dobrovolně.

XI. Doložka

Tato smlouva byla schválena Radou městské části Brno-Slatina na VIII/76. schůzi, která se konala dne 23.02.2022.

V Brně dne: 20.04.2022



Příkazce: Jiří Ides

V Brně dne: 22.4.2022

