

Pojišťovna VZP, a.s.

Ke Štvanici 656/3, 186 00 Praha 8, Česká republika
IČO: 27116913
zapsaná v obchodním rejstříku vedeném Městským soudem v Praze, oddíl B, vložka 9100

kterou zastupuje

Halina Trsková, místopředsedkyně představenstva
a
Pavel Ptáčník, člen představenstva

(dále jen „pojišťovna“)

a

Město Hořice

náměstí Jiřího z Poděbrad 342, 508 19 Hořice
IČ 00271560

kterou zastupuje
Aleš Svoboda, starosta

(dále jen „pojistník“)

Uzavírají aktualizační dodatek č. 7 k pojistné smlouvě č.

1200147333

o pojištění majetku podnikatelů:

- škodové živelní pojištění
- škodové pojištění pro případ odcizení
 - škodové pojištění skel
 - škodové pojištění elektroniky
- škodové pojištění odpovědnosti za újmu



Předmět dodatku pojistné smlouvy:

Z důvodu navýšení pojistné částky předmětu pojištění č. 1 se pojistitel a pojistník dohodli k datu 18.3.2022 na sjednání tohoto dodatku, kterým se mění znění pojistné smlouvy s účinností a platností k datu 1. 4. 2022. Nově zní pojistná smlouva takto:

ÚVODNÍ USTANOVENÍ

- 1.1. Pojištění sjednané touto pojistnou smlouvou se řídí pojistnými podmínkami uvedenými v bodu 1.2 této pojistné smlouvy a doložkami, na které tato pojistná smlouva odkazuje, a dále smluvními ujednáními.
- 1.2. Pojistné podmínky, které jsou nedílnou součástí této pojistné smlouvy a tvoří její přílohy:

Pojistné podmínky a doložky – plný název	Pojistné podmínky – zkrácený název
Všeobecné pojistné podmínky pro pojištění majetku a odpovědnosti VPP PODN P 1/18	VPP PODN
Doplňkové pojistné podmínky pro pojištění majetku DPP MAJ P 1/18	DPP MAJ
Zvláštní pojistné podmínky pro pojištění majetku - způsoby zabezpečení pojištěných věcí ZPP ZAB P 1/18	ZPP ZAB
Zvláštní pojistné podmínky pro pojištění skla ZPP SKL P 1/18	ZPP SKL
Zvláštní pojistné podmínky pro pojištění elektronických zařízení ZPP ELE P 1/18	DPP ELE
Doplňkové pojistné podmínky pro pojištění odpovědnosti DPP ODP P 1/18	DPP ODP

Pojistník tímto prohlašuje, že se s uvedenými pojistnými podmínkami seznámil a podpisem této smlouvy je přijímá.

Ujednává se, že v případě rozporu individuálních ujednání uvedených v této pojistné smlouvě a pojistných podmínek výše citovaných platí jako první individuální ujednání dle této pojistné smlouvy.

- 1.3. Pojištěným, v jehož prospěch je sjednáno pojištění dle této pojistné smlouvy:
 - 1) Město Hořice
Náměstí Jiřího z Poděbrad 342
508 19 Hořice
IČ 00271560
- 1.4. Oprávněná osoba z této smlouvy je definovaná v bodě 1. 3. (kromě pojištění odpovědnosti za újmu).
- 1.5. Místo pojištění (pokud není uvedeno jinak):
 - a) celé katastrální území města Hořice
 - b) nespécifikovaná, po právu užívaná místa pojištění na území České republiky, kde se nachází majetek dle účetní evidence pojištěného, případně na kterých se provádí pracovní činnost.
 - c) Místo pojištění pro sochu „Ellen Jilemnická, Boj o sušenku, 1991, kolorovaná sádra, 53x75x36 cm“ (pokud není uvedeno jinak):
Město Hořice, Městské muzeum v Hořicích
- 1.6. Pojistné částky byly stanoveny pojistníkem, není-li v této pojistné smlouvě dále uvedeno jinak.



- 1.7. Pokud není v pojistné smlouvě dále uvedeno jinak, pojistná hodnota majetku se stanovuje jako nová cena.
- 1.8. Sjednané pojištění je pojištěním škodovým.

ŠKODOVÉ POJIŠTĚNÍ ŽIVELNÍ

Pojištění živelní se řídí pojistnými podmínkami VPP PODN, DDP MAJ a dalšími ujednáními uvedenými pro toto pojištění v pojistné smlouvě.

2.1. Předmět pojištění, pojistné částky

pol. č.	SPECIFIKACE PŘEDMĚTU POJIŠTĚNÍ	pojistná částka/ limit plnění 1. rizika (Kč)
1	Budovy, haly a stavby vč. lehkých (též dětská hřiště), vč. stavebních součástí, příslušenství a oplocení (viz příloha č. 3) Pojištění se sjednává na novou hodnotu.	2.448.691.960,-
2	Budovy, haly a stavby vč. lehkých vč. stavebních součástí, příslušenství a oplocení (viz příloha č. 2) Pojištění se sjednává na časovou cenu.	21.887.000,-
3	Soubor vlastních věcí movitých včetně technologií Pojištění se sjednává na novou hodnotu.	53.487.000,-
4	Platné tuzemské peníze Pojištění se sjednává na novou hodnotu. Pojištění se sjednává jako pojištění 1. rizika.	200.000,-
5	Vlastní a cizí sochy s příslušenstvím na volném prostranství Pojištění se sjednává na novou hodnotu. Pojištění se sjednává jako pojištění 1. rizika.	1.500.000,-
6	Vlastní hlásný profil Mezihoří na řece Javorce Pojištění se sjednává na novou hodnotu.	307.495,-
7	Socha „Boj o sušenku“	100.000,-

2.2. Pojistná nebezpečí a spoluúčasti

Pro předmět pojištění specifikovaný v bodu 2.1. této pojistné smlouvy, se sjednává pojištění pro případ jeho poškození, zničení nebo ztráty, případně pro vznik pojištěných nákladů, níže uvedenými pojistnými nebezpečími. Zároveň jsou pro jednotlivé položky (pol. č. 1 – 7) a pojistná nebezpečí sjednány níže uvedené spoluúčasti.

pro pol. č.	SPECIFIKACE POJIŠTĚNÝCH POJISTNÝCH NEBEZPEČÍ	spoluúčast v Kč
1 - 7	Požár, výbuch, přímý úder blesku, pád letadla, jeho části nebo nákladu (čl. 2, bod 1 DPP MAJ)	Pol. č. 1, 2, 3, 6, 7 – 20 000,- Pol. č. 4 – 1 000,- Pol. č. 5 – 5 000,-



1, 2, 3, 5, 6, 7	Povodeň nebo záplava (čl. 2, bod 2, písm. a) DPP MAJ)	Pol. č. 1, 2, 3, 6, 7 – 20 000,- Pol. č. 5 – 5 000,-
1, 2, 3, 5, 6, 7	Vichřice nebo krupobití (čl. 2, bod 2, písm. b) DPP MAJ)	Pol. č. 1, 2, 3, 6, 7 – 20 000,- Pol. č. 5 – 5 000,-
1, 2, 3, 5, 6, 7	Sesouvání půdy, zřícení skal nebo zemin (čl. 2, bod 2, písm. d) DPP MAJ)	Pol. č. 1, 2, 3, 6, 7 – 20 000,- Pol. č. 5 – 5 000,-
1, 2, 3, 5, 6, 7	Sesouvání nebo zřícení lavin (čl. 2, bod 2, písm. e) DPP MAJ)	Pol. č. 1, 2, 3, 6, 7 – 20 000,- Pol. č. 5 – 5 000,-
1, 2, 3, 5, 6, 7	Pád stromů, stožárů nebo jiných předmětů (čl. 2, bod 2, písm. h) DPP MAJ)	Pol. č. 1, 2, 3, 6, 7 – 20 000,- Pol. č. 5 – 5 000,-
1, 2, 3, 5, 6, 7	Tíha sněhu nebo námrazy (čl. 2, bod 2, písm. f) DPP MAJ)	Pol. č. 1, 2, 3, 6, 7 – 20 000,- Pol. č. 5 – 5 000,-
1, 2, 3, 5, 7	Zemětřesení (čl. 2, bod 2, písm. g) DPP MAJ)	Pol. č. 1, 2, 3, 6, 7 – 20 000,- Pol. č. 5 – 5 000,-
1, 2, 3, 7	Kapalina unikající z vodovodního zařízení (čl. 2, bod 2, písm. c) DPP MAJ)	Pol. č. 1, 2, 3, 7 – 20 000,-
1, 2, 3, 5, 6, 7	Náraz dopravního prostředku nebo jeho nákladu (čl. 2, bod 2, písm. i) DPP MAJ)	Pol. č. 1, 2, 3, 6, 7 – 20 000,- Pol. č. 5 – 5 000,-
1, 2, 3, 5, 7	Nepřímý úder blesku – poškození nebo zničení pojištěné věci zkratem nebo přepětím v rozvodné síti nebo indukci v souvislosti s úderem blesku (čl. 2, bod 3, písm. a) DPP MAJ)	Pol. č. 1, 2, 3, 7 – 20 000,- Pol. č. 5 – 5 000,-
1, 2, 3, 5, 7	Kouř – dým, který vychází náhle a mimo určení z topných, varných, sušících a obdobných zařízení. Kouř je směs plyných a v ní rozptýlených tuhých produktů hoření (čl. 2, bod 2, písm. k) DPP MAJ)	Pol. č. 1, 2, 3, 6, 7 – 20 000,- Pol. č. 5 – 5 000,-
1, 2, 3, 5, 7	Aerodynamický třesk (čl. 2, bod 2, písm. j) DPP MAJ)	Pol. č. 1, 2, 3, 7 – 20 000,- Pol. č. 5 – 5 000,-
1, 2	Poškození fasády (čl. 2, bod 3, písm. c) DPP MAJ)	5 000,- Kč

Ujednává se, že škody způsobené katastrofickými riziky „záplava, povodeň“ nastalé z jedné příčiny na všech předmětech pojištění během 72 hodin u všech pojištěných subjektů budou posuzovány jako jedna pojistná událost a z toho titulu se bude odečítat pouze jedna spoluúčast.

V případě škody způsobené riziky „vichřice, krupobití“ nastalé z jedné příčiny na všech předmětech pojištění během 48 hodin u všech pojištěných subjektů budou posuzovány jako jedna pojistná událost a z toho titulu se bude odečítat pouze jedna spoluúčast.

Pro ostatní rizika se ujednává, že škody nastalé z jedné příčiny na všech předmětech pojištění u všech pojištěných subjektů budou posuzovány jako jedna pojistná událost a z toho titulu se bude odečítat pouze jedna spoluúčast.



2.3. Ujednání o limitech plnění

Pro věcné škody vzniklé z příčin pojistných nebezpečí uvedených v tabulce níže se ujednávají následující limity maximálního ročního plnění (limity MRP) ve smyslu čl. 6, bod 7 VPP PODN.

Pojistné nebezpečí	limit MRP v Kč
Záplava, povodeň	100 000 000,-
Vichřice, krupobití	100 000 000,-
Sesouvání půdy, zřícení skal nebo zemin	50 000 000,-
Sesouvání nebo zřícení sněhových lavin	
Zemětřesení	
Pád stromů, stožárů nebo jiných předmětů	
Tíha sněhu nebo námrazy	
Náraz dopravního prostředku	
Kouř	
Voda vytékající z vodovodních zařízení	10 000 000,-
Nepřímý úder blesku	100 000,-
Poškození fasády	50 000,-

2.4. Zvláštní ujednání

2.4.1.

Pokud je předmět pojištění pojištěn na novou cenu, pak v případě poškození, ztráty nebo zničení pojištěných věcí vyplatí pojistitel náklad na znovupořízení věci v době pojistné události sníženou o cenu případných zbytků bez odpočtu opotřebení.

2.4.2.

Pojištění „záplava, povodeň“ resp. „vodovodních škod“ se vztahuje i na škody způsobené zpětným vystoupením vody z kanalizačního potrubí.

Roční limit pojistného plnění činí 1.000.000,- Kč, spoluúčast 20.000,- Kč

2.4.3.

Ujednává se, že pojištění pro případ poškození nebo zničení pojištěné věci rizikem „tíha sněhu, námrazy“, se vztahuje i na poškození předmětů, i když není poškozena nosná konstrukce budov, staveb a předmětů, které nemají nosnou konstrukci.

2.4.4.

Ujednává se, že za „náraz vozidla“ je považován i náraz vlastního vozidla, které provozuje pojištěný.

2.4.5.

Vodovodní živelní pojištění se sjednává pro případ poškození nebo zničení pojištěné věci:

a) kapalinou unikající z vodovodních zařízení;

Je-li proti tomuto nebezpečí pojištěna budova, vzniká právo na plnění také za poškození nebo zničení:

- potrubí nebo topných těles vodovodních zařízení včetně armatur, došlo-li k němu přetlakem nebo zamrznutím kapaliny v nich,
- kotlů, nádrží a výměňkových stanic vytápěcích systémů, došlo-li k němu zamrznutím kapaliny v nich.

b) zatékáním dešťové vody a tajícího ledu nebo sněhu;

c) vystoupením kapaliny z odpadního potrubí, které bylo způsobeno zahlcením venkovní kanalizace v důsledku atmosférických srážek, povodně nebo záplavy;



- d) médiem vytékajícím ze stabilních a samočinných hasicích zařízení, včetně škody způsobené v důsledku provádění tlakových zkoušek;
- e) vnějších dešťových svodů, včetně vyhřívání, došlo-li k němu tlakem kapaliny nebo zamrznutím vody v nich.



2.4.6.

Ujednáva se, že se živelní pojištění rozšiřuje o „škody způsobené hašením, vyklížením, stržením, včetně nákladů na demolici a odvoz sutí v důsledku živelní pojistné události“. Pojištění zahrnuje i náklady spojené s dočasným přemístěním majetku na jiné místo pojištění včetně úhrady za platbu skladného. Tyto náklady jsou omezeny limitem pojistného plnění ve výši 2 000 000,- Kč.

Pojištění se sjednává bez spoluúčasti.

2.4.7.

Za vodovodní zařízení se považuje také např.:

- a) potrubí pro přívod, rozvod a odvod vody včetně armatur a zařízení na ně připojených;
- b) rozvody topných a klimatizačních systémů včetně těles a zařízení na ně připojených;
- c) střešní žlaby a vnější dešťové svody.

2.4.8.

Pojistitel poskytne plnění i v případě ztráty pojištěné věci v přímé souvislosti s živelní pojistnou událostí.

2.4.9.

Ujednáva se, že předmětem plnění je i unikající kapalina z vodovodního zařízení a média vytékající v důsledku poruchy. Plnění bude vyplaceno i v případě, že se nejedná o živelnou škodní událost v rozsahu pojistných podmínek, ale bude prokázáno poškození zařízení jakoukoliv nahodilou událostí. Výše škody se stanoví porovnáním spotřeby kapaliny ve srovnatelném období uplynulého roku.

Roční limit pojistného plnění činí 50 000,- Kč.

2.4.10.

Ujednáva se, že se pojištění vztahuje i na nepřímý úder blesku (přepětí, podpětí) v elektrorozvodné nebo komunikační síti.

2.4.11.

Ujednáva se, že pojištění pro případ poškození nebo zničení pojištěné věci nárazem dopravního prostředku nebo jeho nákladu, pádem stromů, stožárů nebo jiných předmětů se vztahuje i na součásti poškozené věci nebo součásti téhož souboru jako poškozená věc.

ŠKODOVÉ POJIŠTĚNÍ PRO PŘÍPAD ODCIZENÍ

Pojištění pro případ odcizení věci krádeží vloupáním nebo loupeží se řídí pojistnými podmínkami VPP PODN, DPP MAJ, ZPP ZAB a dalšími ujednáními uvedenými pro toto pojištění v pojistné smlouvě.

3.1. Předmět pojištění, pojistné částky

poř. č.	SPECIFIKACE PŘEDMĚTU POJIŠTĚNÍ	pojistná částka/ limit plnění 1. rizika (Kč)
1	Budovy, haly a stavby vč. lehkých (též dětská hřiště), vč. stavebních součástí, příslušenství a oplocení Pojištění se sjednává na novou hodnotu. Pojištění budov na příloze č. 2 se sjednává na časovou cenu. Pojištění se sjednává jako pojištění 1. rizika.	500 000,-
2	Soubor vlastních věcí movitých Pojištění se sjednává na novou hodnotu. Pojištění se sjednává jako pojištění 1. rizika.	1 000 000,-
3	Platné tuzemské peníze Pojištění se sjednává na novou hodnotu. Pojištění se sjednává jako pojištění 1. rizika.	300 000,-
4	Vlastní stavba (cyklostezka „K lomu“ vč. příslušenství) Pojištění se sjednává na novou hodnotu.	100 000,-



	Pojištění se sjednává jako pojištění 1. rizika.	
5	Vlastní a cizí sochy s příslušenstvím Pojištění se sjednává na novou hodnotu. Pojištění se sjednává jako pojištění 1. rizika.	1 000 000,-
6	Parkový areál Obelisk (Gothardská ulice, Hořice) – 22 pískovcových laviček, 3 ks pískovcových hranolů, 12 ks většího sloupového osvětlení, 46 ks menšího sloupového osvětlení, 8 ks zemního osvětlení) Pojištění se sjednává na novou hodnotu. Pojištění se sjednává jako pojištění 1. rizika.	500 000,-
7	Vlastní hlásný profil Mezihoří na řece Javorce Pojištění se sjednává na novou hodnotu.	307 495,-
8	Socha „Boj o sušenku“	100 000,-

3.2. Pojistná nebezpečí a spoluúčasti

Pro předmět pojištění specifikovaný v bodu 3.1. této pojistné smlouvy, se sjednává pojištění pro případ jeho poškození nebo zničení, případně pro vznik pojištěných nákladů, níže uvedenými pojistnými nebezpečími. Zároveň jsou pro jednotlivé položky (pol. č. 1 – 8) a pojistná nebezpečí sjednány níže uvedené spoluúčasti.

pro pol. č.	SPECIFIKACE POJIŠTĚNÝCH POJISTNÝCH NEBEZPEČÍ	spoluúčast v Kč
1 - 8	Krádež vloupáním nebo loupeží (čl. 2, bod 3, písm. e) a f), DPP MAJ	1 000,-
1, 2, 4, 5, 6, 7, 8	Úmyslné poškození nebo zničení pojištěné věci (vandalismus) včetně zjištěného a nezjištěného pachatele (čl. 2, bod 3, písm. b) DPP MAJ) s limity plnění uvedenými v bodě 3.1. této pojistné smlouvy	1 000,-
1, 2, 4, 5, 6, 7, 8	Poškození pojištěné věci malbami, nástřiky nebo polepením. Pojištění se sjednává s limitem plnění ve výši 100 000,- Kč	1 000,-

3.3. Podmínky zabezpečení

Pro pojištěné věci v uzamčeném prostoru se sjednávají následující podmínky zabezpečení:

S limitem do 100.000,- Kč – pojištěné věci jsou umístěny v uzamčeném prostoru, jehož všechny vstupní dveře jsou zabezpečeny zámkem s cylindrickou vložkou nebo dozickým zámkem nebo visacím zámkem.

S limitem do 300.000,- Kč – pojištěné věci jsou umístěny v uzamčeném prostoru, jehož všechny vstupní dveře jsou zabezpečeny zámkem s cylindrickou bezpečnostní vložkou;

S limitem do 1.000.000,- Kč – pojištěné věci jsou umístěny v uzamčeném prostoru, jehož všechny vstupní dveře jsou zabezpečeny buď:

- zámkem s cylindrickou bezpečnostní vložkou a bezpečnostním kováním nebo
- dvěma bezpečnostními visacími zámkem nebo
- z vnitřní strany zabezpečeny ocelovou závorou uzamčenou bezpečnostním visacím zámkem s třmenem o průměru min. 9 mm;

Zároveň prosklené plochy, jejichž spodní části jsou umístěny níže než 3 metry nad okolním terénem nebo nad přiléhajícími a snadno přístupnými konstrukcemi (schodiště, ochozy, pavlače, instalované lešenářské konstrukce, přístavky apod.) budou opatřeny funkčním bezpečnostním zasklením nebo funkční mříží, nebo funkční uzamykatelnou roletou.

Pro pojištěné platné tuzemské peníze se sjednávají následující podmínky zabezpečení:

S limitem do 30.000,- Kč – peníze jsou umístěny v uzamčené příruční pokladně, která je umístěna v uzamčené skříni či zásuvce stolu.



S limitem do 100.000,- Kč – peníze jsou umístěny v uzamčené příruční pokladně, která je umístěna v uzamčené skříni či zásuvce stolu. Místnost, ve které je příruční pokladna uložena, je zabezpečena bezpečnostním zámkem

S limitem do 300.000,- Kč – peníze jsou umístěny v uzamčené příruční pokladně, která je nerozebíratelným způsobem připevněna ke zdi v uzamčené skříni. Místnost, ve které je příruční pokladna uložena, je zabezpečena bezpečnostním zámkem.

Pro objekt Dětského hřiště Rákosníček se sjednávají následující podmínky zabezpečení:

Hřiště je opatřeno funkčním oplocením vysokým minimálně 180 cm a s řádně uzavřenými vraty. Jednotlivé prvky dětského hřiště jsou pevně nerozebíratelným způsobem připevněny k zemi nebo jiné podložce a není možné je bez použití hrubého násilí demontovat nástroji jako šroubovák, kleště apod.

3.4. Zvláštní ujednání

3.4.1

Ujednává se, že se pojištění vztahuje i na úmyslné poškození pojištěné věci malbami, nástřiky (např. spreji a barvami) nebo polepením. Při poškození pojištěné věci pojistným nebezpečím tohoto odstavce poskytne pojistitel plnění, jehož výše odpovídá přiměřeným a nezbytně vynaloženým nákladům na vyčištění, případně i opravu plochy, která byla pojistnou událostí bezprostředně dotčena. Vynaložil-li pojištěný po pojistné události náklady na konzervaci pojištěné věci (např. prevence proti poškození spreji a barvami), budou součástí pojistného plnění i takto vynaložené náklady, max. však ve výši 20 % z částky vynaložené na tuto konzervaci pojištěné věci.

3.4.2.

Pojištění vandalismu se vztahuje na úmyslné poškození nebo úmyslné zničení pojištěné věci, a to bez ohledu na to, zda toto poškození/ zničení souvisí s pokusem o vloupání, či s vloupáním.

3.4.3.

Odchylně od přílohy č. 2 poskytne pojistitel plnění u škod uplatněných na kamerových a záznamových systémech (např. kamera, radar, fotopast apod.), technických zábranných prostředcích (např. botičky), na protipožárních prostředcích – např. hydrantové skříně, vč. jejich vybavení (tj. hadice, proudnice, ventily apod.), hasicí přístroje, budou-li pojištěné věci umístěny mimo uzavřený prostor, mimo oplocené prostranství a při jejich odcizení dojde k překonání konstrukčního upevnění nebo zajištění. V případě „botiček“ je považováno za konstrukční upevnění montáž „botičky“ na kole vozidla.

3.4.4.

Za uzavřený prostor z hlediska posouzení zabezpečení se bude posuzovat celá budova nebo konkrétní místnost (např. počítačová učebna, kancelář, dílna, laboratoř, atd.). V případě krádeže, loupeže, vandalismu se ujednává, že pro plnění je pro vstupní dveře postačující běžné zasklení. Automaty na lístky se považují za uzavřený prostor.

3.4.5.

Pokud je předmět pojištění pojištěn na novou cenu, pak v případě poškození, ztráty nebo zničení pojištěných věcí vyplatí pojistitel náklad na znovupořízení věci v době pojistné události sníženou o cenu případných zbytků bez odpočtu opotřebení.

ŠKODOVÉ POJIŠTĚNÍ PRO PŘÍPAD LOUPEŽE PŘI PŘEPRAVĚ PENĚZ NEBO CENIN

Pojištění se sjednává pro případ odcizení peněz nebo cenin, které přepravuje pojištěný nebo osoba jím pověřená, loupeží.

Pojištění pro případ odcizení věci loupeží se řídí pojistnými podmínkami VPP PODN, DPP MAJ, ZPP ZAB a dalšími ujednáními uvedenými pro toto pojištění v pojistné smlouvě.



4.1. Předmět pojištění, pojistné částky

pol. č.	SPECIFIKACE PŘEDMĚTU POJIŠTĚNÍ	pojistná částka/ limit plnění 1. rizika (Kč)
1	Platné tuzemské peníze nebo ceniny Pojištění se sjednává na novou hodnotu. Pojištění se sjednává jako pojištění 1. rizika.	300 000,-

4.2. Předmět pojištění, pojistné částky

Pojistná nebezpečí a spoluúčasti

Pro předmět pojištění specifikovaný v bodu 4.1. této pojistné smlouvy, se sjednává pojištění pro případ loupeže při přepravě peněz nebo cenin. Zároveň jsou pro jednotlivé položky (pol. č.1) a pojistná nebezpečí sjednány níže uvedené spoluúčasti.

pro pol. č.	SPECIFIKACE POJIŠTĚNÝCH POJISTNÝCH NEBEZPEČÍ	spoluúčast v Kč
1	Loupež při přepravě peněz nebo cenin (čl. 2, bod 3, písm. g) DPP MAJ)	1 000,-

4.3. Podmínky zabezpečení

Pro pojištěné přepravované peníze a ceniny se sjednávají následující podmínky zabezpečení s limitem 150 000 Kč:

Přeprava musí být prováděna dvěma pověřenými osobami (jedna z osob může být osobou doprovázející), alespoň jedna z nich musí být vybavena obranným prostředkem.

Peníze a ceniny musí být po dobu přepravy uloženy v bezpečnostním pouzdru.

Pro pojištěné přepravované peníze a ceniny se sjednávají následující podmínky zabezpečení s limitem 300 000 Kč:

Přeprava musí být prováděna v doprovodu městské policie.

Peníze a ceniny musí být po dobu přepravy uloženy v bezpečnostním pouzdru.

Bezpečnostní pouzdro musí být opatřeno minimálně jedním uzávěrem nebo zámkem a je zhotoveno z pravé štípané hovězí kůže.

Bezpečnostní pouzdro musí být umístěno v kabelce a připoutané k ruce řetízkem. V případě vytrhnutí kabelky dojde k znehodnocení peněz barvicím modulem.

Specifikace Pouzdra: Pouzdro BP 301 s barvicím modulem.



ŠKODOVÉ POJIŠTĚNÍ SKEL

Pojištění skel se řídí pojistnými podmínkami VPP PODN, ZPP SKL a dalšími ujednáními uvedenými pro toto pojištění v pojistné smlouvě.

5.1. Předmět pojištění, pojistné částky

pol. č.	SPECIFIKACE PŘEDMĚTU POJIŠTĚNÍ	pojistná částka/ limit plnění 1. rizika (Kč)
1	Soubor skel opláštění budov, včetně snímačů EZS, bezpečnostních fólií, el. instalace Pojištění se sjednává na novou hodnotu. Pojištění se sjednává jako pojištění 1. rizika.	100 000,-

5.2. Pojistná nebezpečí a spoluúčasti

Pro předmět pojištění specifikovaný v bodu 5.1. této pojistné smlouvy, se sjednává pojištění pro případ jeho poškození nebo zničení, případně pro vznik pojištěných nákladů, níže uvedenými pojistnými nebezpečími. Zároveň jsou pro jednotlivé položky (pol. č. 1) a pojistná nebezpečí sjednány níže uvedené spoluúčasti.

pro pol. č.	SPECIFIKACE POJIŠTĚNÝCH POJISTNÝCH NEBEZPEČÍ	spoluúčast v Kč
1	Pojištění se sjednává pro případ náhlého poškození nebo zničení jakoukoliv nahodilou událostí, která nastane nečekaně a náhle a není dále vyloučena (čl. 2 ZPP SKL)	1 000,-

5.3. Zvláštní ujednání

5.3.1.

Pojištěny jsou i náklady na pomocné prostředky sloužící k opravě či výměně pojištěné věci (např. náklady na nouzové zabezpečení výplně, náklady na lešení, stavební plošiny apod.).

5.3.2.

Pojistitel akceptuje odchýlně od pojistných podmínek sílu skla 3 mm. Pojištění se vztahuje i na obyčejné sklo v oknech, dveřích, světlících, střeších, stěnách, vitrínách apod.

ŠKODOVÉ POJIŠTĚNÍ ELEKTRONIKY

Pojištění elektroniky se řídí pojistnými podmínkami VPP PODN, ZPP ELE a dalšími ujednáními uvedenými pro toto pojištění v pojistné smlouvě.

6.1. Předmět pojištění, pojistné částky

pol. č.	SPECIFIKACE PŘEDMĚTU POJIŠTĚNÍ	pojistná částka/ limit plnění 1. rizika (Kč)
1	Soubor vlastní elektroniky (kancelářská a výpočetní technika, kamery, EZS) Pojištění se sjednává na novou hodnotu.	3 515 000,-
2	Vlastní hlásný profil Mezihorí na řece Javorce Pojištění se sjednává na novou hodnotu.	307.495,-



6.2. Pojistná nebezpečí a spoluúčasti

Pro předmět pojištění specifikovaný v bodu 6.1. této pojistné smlouvy, se sjednává pojištění pro případ jeho poškození nebo zničení, případně pro vznik pojištěných nákladů, níže uvedenými pojistnými nebezpečími. Zároveň jsou pro jednotlivé položky (pol. č. 1 - 2) a pojistná nebezpečí sjednány níže uvedené spoluúčasti.

pro pol. č.	SPECIFIKACE POJIŠTĚNÝCH POJISTNÝCH NEBEZPEČÍ	spoluúčast v Kč
1, 2	Pojištění se sjednává pro případ náhlého poškození nebo zničení jakoukoliv nahodilou událostí, mimo škody vzniklé pojistným nebezpečím živelním a pojistným nebezpečím odcizení a vandalismem, která nastane nečekaně a náhle a není dále vyloučena (čl. 2, odst. 1 ZPP ELE)	1 000,-

Místo pojištění (pokud není uvedeno jinak):

parcelní číslo 964/1 v katastrálním území Šárovceva Lhota

Místo pojištění pro sochu „Ellen Jilemnická, Boj o sušenku, 1991, kolorovaná sádra, 53x75x36 cm“ (pokud není uvedeno jinak):

Město Hořice, Městské muzeum v Hořicích

6.3. Zvláštní ujednání

6.3.1.

Ujedná se, že se pojištění vztahuje i na poškození jednotlivé části pojištěné elektroniky, které je součástí celku. Pojištění se vztahuje i na ovládací a jiné části elektroniky (např. ovládací panely, tablety, příslušenství, jednotlivé díly, části, součásti, obrazovky, displeje, tiskárny, skleněné díly, elektronické součásti apod.) a to i za předpokladu, že nedošlo z téže příčiny a ve stejném čase i k jinému poškození nebo zničení pojištěné elektroniky.

6.3.2

Ujedná se i pojištění nákladů na expresní příplatky, letecké dodávky náhradních dílů a cestovní náklady techniků a expertů ze zahraničí, pojištění nákladů na odměny vyplacené za práci přesčas, v noci, ve dnech pracovního volna a pracovního klidu.

Pojištění se sjednává s limitem pojistného plnění 30 000,- Kč a územní rozsahem celé Evropy.

6.3.3

Ujedná se, že se pojištění vztahuje na veškerou elektroniku, kterou má pojištěný v evidenci majetku, jejíž maximální stáří nepřesáhlo v době pojistné události 15 let v případě stacionární elektroniky a 10 let v případě mobilní elektroniky. Pojištění se nevztahuje na mobilní telefony, tablety, navigace GPS, fotoaparáty a kamery.

6.3.4.

Pojištění se vztahuje na programové vybavení pojištěné věci (software), jestliže došlo k jeho zničení v souvislosti se zničením nebo poškozením pojištěné věci.



ŠKODOVÉ POJIŠTĚNÍ ODPOVĚDNOSTI ZA ÚJMU

Pojištění odpovědnosti za újmu se řídí pojistnými podmínkami VPP PODN, DPP ODP a dalšími ujednáními uvedenými poro toto pojištění v pojistné smlouvě.

7.1. Předmět pojištění

Pojištění se sjednává pro případ právním předpisem stanovené odpovědnosti pojištěného za škodu a újmu (subjektivní a objektivní), vzniklou jinému v souvislosti s činností, vyplývajících zejména z platného zákona o obcích, ve znění pozdějších předpisů, a dalších činností, vyplývajících z platných oprávnění (např. výpis z obchodního rejstříku, zřizovací listina, koncesní listina a živnostenská oprávnění).

Pojištění se sjednává i pro případ odpovědnosti pojištěného jako **opatrovníka** ve smyslu ustanovení Nového občanského zákoníku č.89/2012 Sb., § 471 odst. (3).

7.2. Rozsah pojištění / pojistná nebezpečí / limit plnění / sublimity plnění / spoluúčasti

7.2.1.

Základní pojištění odpovědnosti za újmu:

Pojištění se sjednává v rozsahu článku 1 DPP ODP (dále jen obecná odpovědnost vč. následných finančních škod a škod na životním prostředí v důsledku nenadálého selhání ochranného zařízení).

V souladu s článkem 10 DPP ODP se pojištění vztahuje i na odpovědnosti za újmu způsobenou výkonem vlastnických práv k nemovitostem a činnostmi souvisejícími s pojištěnou činností.

V souladu s článkem 13 DPP ODP se pojištění vztahuje i na odpovědnost za škodu způsobenou na pronajatých či užívaných nemovitostech.

V souladu s článkem 12 DPP ODP se pojištění vztahuje i na náhradu nákladů na hrazené služby třetí osoby vynaložených zdravotní pojišťovnou a regresní náhradu dávek nemocenského pojištění.

Limit pojistného plnění činí 15 000 000,- Kč.

Územní platnost pojištění: Česká republika

Pojištění se sjednává se spoluúčastí 5 000,- Kč.

7.2.2.

V souladu s článkem 19 DPP ODP se pojištění vztahuje i na odpovědnost za čistou finanční škodu.

Sublimit pojistného plnění činí 15 000 000,- Kč.

Územní platnost pojištění: Česká republika

Pojištění se sjednává se spoluúčastí 5 000,- Kč.

Pojištění v rámci čistých finančních škod se vztahuje i na odpovědnosti za újmu způsobenou třetí osobě spočívající v **pokutě či penále**, které bylo uloženo třetí osobě v důsledku jednání pojištěného.

7.2.3.

V souladu s článkem 14 DPP ODP se pojištění vztahuje i na odpovědnost za škodu způsobenou na cizích věcech převzatých (k opravě, úpravě).

Sublimit pojistného plnění činí dle pojistných podmínek 1 000 000,- Kč.

Územní platnost pojištění: Česká republika

Pojištění se sjednává se spoluúčastí 1 000,- Kč.

7.2.4.

V souladu s článkem 15 DPP ODP se pojištění vztahuje i na odpovědnost za škodu způsobenou na cizích věcech užívaných (pronajaté, na leasing, kromě automobilů).

Sublimit pojistného plnění činí 1 350 000,- Kč.

Územní platnost pojištění: Česká republika

Pojištění se sjednává se spoluúčastí 1 000,- Kč.



7.2.5.

V souladu s článkem 11 DPP ODP se pojištění vztahuje i na odpovědnost za škodu způsobenou na věcech zaměstnanců.

Sublimit pojistného plnění činí 500 000,- Kč.

Územní platnost pojištění: Česká republika

Pojištění se sjednává se spoluúčastí 1 000,- Kč.

7.2.6.

V souladu s článkem 12 DPP ODP se pojištění vztahuje i na náhradu nákladů na hrazené služby zaměstnance pojištěného vynaložených zdravotní pojišťovnou a regresní náhradu dávek nemocenského pojištění.

Sublimit pojistného plnění činí 5 000 000,- Kč.

Územní platnost pojištění: Česká republika

Pojištění se sjednává se spoluúčastí 1 000,- Kč.

7.2.7.

Pojištění odpovědnosti za újmu se vztahuje i na **regresní náhradu**, kterou je pojištěný povinen zaplatit **orgánu nemocenského pojištění**, pokud v důsledku jeho zaviněného protiprávního jednání zjištěného soudem nebo správním úřadem došlo ke skutečnostem rozhodným pro vznik nároku na dávku nemocenského pojištění, jestliže z odpovědnosti za škodu na zdraví nebo životě, se kterou tato dávka souvisí, vznikl nárok na plnění z pojištění sjednaného pojistnou smlouvou (ve prospěch třetích osob a zaměstnanců).

Sublimit pojistného plnění činí 1 000 000,- Kč.

Územní platnost pojištění: Česká republika

Pojištění se sjednává se spoluúčastí 1 000,- Kč.

7.2.8.

Pojištění odpovědnosti se vztahuje i na škodu způsobenou zásahem úřední moci v rozsahu, v jakém pojistník za tuto škodu odpovídá dle platných a účinných právních předpisů.

Pojištění se dále sjednává pro případ právním předpisem stanovené odpovědnosti pojištěného za škodu vzniklou jinému při výkonu státní správy, který byl na něj přenesen zákonem, jakož i za škodu vzniklou jinému při **výkonu veřejné správy** v samostatné působnosti (svěřenému zákonem), pokud pojištěný odpovídá za škodu způsobenou nezákonným rozhodnutím nebo nesprávným úředním postupem.

Pojištění se vztahuje i na případy, kdy stát nahradil škodu způsobenou nezákonným rozhodnutím nebo **nesprávným úředním postupem** při výkonu státní správy (přenesená působnost) a požaduje regresní úhradu na pojištěném, pokud škodu způsobil.

Sublimit pojistného plnění činí 5 000 000,- Kč.

Územní platnost pojištění: Česká republika

Pojištění se sjednává se spoluúčastí 1 000,- Kč.

7.2.9.

Sjednává se pojištění odpovědnosti za újmu způsobenou městskou, **obecní policií**.

Sublimit pojistného plnění činí 1 000 000,- Kč.

Územní platnost pojištění: Česká republika

Pojištění se sjednává se spoluúčastí 1 000,- Kč.



7.2.10.

Sjednává se pojištění **odpovědnosti zastupitelů** za újmu způsobené městu, městysu, obci.
Pojištěné funkce: starosta, rada, zastupitelstvo (všichni členové).

Sublimit pojistného plnění činí 5 000 000,- Kč.
Územní platnost pojištění: Česká republika
Pojištění se sjednává se spoluúčastí 1 000,- Kč.

7.2.11.

Sjednává se pojištění odpovědnosti za újmu **vyplývající ze zákona o požární ochraně**.

Sublimit pojistného plnění činí 1 000 000,- Kč.
Územní platnost pojištění: Česká republika
Pojištění se sjednává se spoluúčastí 1 000,- Kč.

7.2.12.

Sjednává se pojištění odpovědnosti za újmu způsobenou při **výkonu veřejně prospěšných prací**.

Sublimit pojistného plnění činí 2 000 000,- Kč.
Územní platnost pojištění: Česká republika
Pojištění se sjednává se spoluúčastí 1 000,- Kč.

7.2.13.

Sjednává se pojištění odpovědnosti za škodu na užívaných motorových a přípojných vozidlech, samojízdných pracovních strojích

Odchylně od článku 15 DPP ODP P 1/18 se pojištění odpovědnosti za škodu způsobenou na věcech užívaných vztahuje též na škody způsobené na užívaných motorových a přípojných vozidlech, samojízdných pracovních strojích.

Pojištění se vztahuje pouze na ty škody, které jsou předmětem havarijního či jiného majetkového pojištění bez ohledu na to, s jakým pojistitelem je toto pojištění sjednáno, přičemž pojistitel z pojištění dle této doložky, poskytne pojistné plnění pouze na pokrytí sjednané spoluúčasti havarijního či jiného majetkového pojištění, tj. na pokrytí části škody, kterou neuhradí pojistitel a zároveň maximálně do výše sjednané spoluúčasti.

Pojištění se odchylně od článku 6 odst. 1 písm. k) DPP ODP P 1/18 vztahuje též na události, které nastanou při přepravě užívaného motorového či přípojného vozidla či samojízdného pracovního stroje po vlastní ose.

Pojištění se nevztahuje na jakékoliv následné škody, vyplývající ze škody na užívaném motorovém či přípojném vozidle či samojízdném pracovním stroji, zejména pak následné finanční škody vzniklé nemožnosti užívat poškozenou či zničenou věc.

Pojištění se nevztahuje na jakékoli škody, které nejsou předmětem havarijního či jiného majetkového pojištění sjednaného pro konkrétní užívané motorové či přípojně vozidlo či samojízdný pracovní stroj.

Sublimit pojistného plnění činí 20 000,- Kč.
Územní platnost pojištění: Česká republika
Pojištění se sjednává se spoluúčastí 1 000,- Kč.

7.3. Zvláštní ujednání

7.3.1.

Pojištění se vztahuje na škody způsobené pojištěným majetkově propojeným osobám, a to pro veškerý rozsah pojistného krytí a do limitů pojistného plnění sjednaných touto pojistnou smlouvou.

7.3.2.

Toto pojištění se vztahuje i na odpovědnost za škodu způsobenou výkonem vlastnických práv k nemovitostem, správou a provozem těchto nemovitostí.



7.3.3.

V případě sjednaného pojistného krytí pro škody na věcech převzatých nebo užívaných se toto připojištění vztahuje také na nemovitosti.

7.3.4.

Ujednává se, že se pojištění vztahuje i na odpovědnost za újmu vzniklou na věcech vnesených a odložených, včetně věcí zaměstnanců.

7.3.5.

Ujednává se, že se pojištění vztahuje i na odpovědnost za újmu vzniklou při provozování sportovních, kulturních, sociálních a rekreačních akcí, zařízení, služeb.

7.3.6.

Ujednává se, že se pojištění vztahuje i na odpovědnost za újmu vzniklou v důsledku pozvolného vnikání vlhka a kapalin všeho druhu, působením plynů, par, vlhkosti nebo srážek.

Sublimit pojistného plnění činí 1 000 000,- Kč.

7.3.7.

Ujednává se, že pojištění nemusí dokládat aktuální oprávnění k činnostem (např. výpisy z obchodního rejstříku, zřizovací listiny, živnostenská oprávnění, koncesní listiny), případně jiná oprávnění k činnostem pojištěných subjektů. Pojišťovna bude akceptovat vždy platné znění.

7.3.8.

Ujednává se, že na úhradu všech pojistných událostí vzniklých během jednoho pojistného roku poskytne pojistitel pojistné plnění do výše dvojnásobku limitu a sublimitů pojistného plnění.

7.3.9.

Pojištění se řídí článkem 2 DPP ODP. Ujednává se retroaktivní datum 1. 4. 2005 pro případ, kdy nastala správní skutečnost, v jejímž důsledku škoda nebo nemajetková újma vznikla.

ZVLÁŠTNÍ UJEDNÁNÍ

8.1. Přejednost vlastnického práva na pojistitele

Na pojistitele nepřechází vlastnické právo. Oprávněná osoba je povinná vrátit pojistné plnění po odečtení přiměřených nákladů, které vynaložila na opravu závad pojištěné věci (zásob) vzniklých v době, kdy byla zbavena možnosti s věcí nakládat.

8.2. Změny v pojistné smlouvě

8.2.2.

Ujednává se, že nový majetek obdobného charakteru jako je majetek pojištěný touto pojistnou smlouvou, který pojištěný nabude v průběhu pojistného roku, je automaticky zahrnut do pojištění. Zvýší-li se tím pojistná částka o méně než 15%, nebude pojistitel požadovat doplatek pojistného. Toto ujednání se nevztahuje na předměty pojištění, u kterých je vyžadována specifikace v pojistné smlouvě (např. stroje, elektronika).

Pojištěný je povinen oznámit navýšení pojistných částek, pokud dojde ke zvýšení hodnoty pojištěných věcí v průběhu pojistného roku o více než 15%. Pojistitel se zavazuje účtovat dodatečné pojistné vypočtené pojistnou sazbou použitou pro výpočet pojistného uvedeného v pojistné smlouvě, a to za předpokladu, že nově pojištěný majetek a požadovaný rozsah pojištění je obdobného charakteru jako majetek a rozsah pojištění pojištěný touto pojistnou smlouvou. Pojistník je povinen nahlásit pojistiteli k výročí pojistné smlouvy aktualizované pojistné částky všech předmětů pojištění.



8.2.3.

Na požádání pojistníka bude v průběhu pojištění vypracován aktualizací dodatek k pojistné smlouvě, kterým bude provedena aktualizace pojistné smlouvy dle jeho potřeb (např. změny v přílohách, rozsahu pojištění, pojistných částek, spoluúčastí, pojistných limitů nebo sublimitů, ...), nedohodne-li se pojistník a pojistitel jinak.

8.2.4.

Ustanovení PS mají přednost před ustanoveními pojistných podmínek, pokud tyto pojistné podmínky nejsou pro pojištěné subjekty výhodnější.

8.3. Pojistné události

8.3.1

Pojišťovna nebude namítat podpojištění, dojde-li v průběhu pojistného období k navýšení pojistných hodnot v důsledku inflace menší než 20 %.

8.3.2.

Ujednává se, že v případě pojistné události na pojištěných souborech u více pojištěných, odečte pojistitel pouze jednu spoluúčast, a to nejvyšší sjednanou, pokud není pro pojištěného výhodnější odečtení spoluúčastí z jednotlivých předmětů pojištění, jichž se to týká.

8.3.3.

Vznikne-li pojistná událost následkem pojistných nebezpečí uvedených v pojistné smlouvě, je pojistitel povinen poskytnout pojistné plnění ihned po sjednání PS, a to od data její účinnosti.

8.4. Další společná ujednání

8.4.1.

Pojistník i pojistitel mohou PS vypovědět, a to vždy k datu výročí nabytí účinnosti PS. Vypověď musí být doručena nejméně 6 týdnů před uvedenými daty.

Pojistník i pojistitel mohou pojistnou smlouvu vypovědět, a to vždy ke konci pojistného období. Vypověď musí být písemně doručena nejméně 6 týdnů před koncem pojistného období.

9. ÚČINNOST POJIŠTĚNÍ

Pojištění se sjednává na dobu pojištění od 1. 4. 2019 00,00 hodin do 31. 3. 2023 24,00 hodin, tj. na dobu určitou.

Pojistné období se sjednává v délce 12 měsíců.

10. VÝŠE POJISTNÉHO

Název pojištění	Roční pojistné v Kč
Škodové pojištění živelní	173 504,-
Škodové pojištění pro případ odcizení	23 507,-
Škodové pojištění pro případ přepravy peněz nebo cenin	1 360,-
Škodové pojištění skel	8 919,-
Škodové pojištění elektroniky	13 708,-
Škodové pojištění odpovědnosti za újmu	87 807,-
Celkem za 1 pojistný rok	308 805,-



11. SPLATNOST POJIŠTĚNÍ

11.1.

Celkové roční pojistné stanovené v bodu 10. této pojistné smlouvy činí **308.805,- Kč** a bude placena čtvrtletně. **Čtvrtletní pojistné pak činí 77 201,- Kč.**

11.2.

Splatnost pojistného - Pojistné je splatné ve 4 splátkách vždy k 1. dni měsíce ledna, dubna, července, října každého roku, nedohodnou-li se smluvní strany jinak. Pojistné je běžným pojistným.

První pojistné za pojistné období od účinnosti PS do konce čtvrtletí, v němž začíná účinnost PS, bude splatné do deseti kalendářních dnů od účinnosti pojistné smlouvy.

11.3.

Pojistné bude placeno prostřednictvím peněžního ústavu na **účet zplnomocněného pojišťovacího makléře RENOMIA, a. s. pod variabilním symbolem „1200147333“** (číslo pojistné smlouvy).

12. HLÁŠENÍ ŠKODNÍ UDÁLOSTI

Oznámení škodné události je možné podat:

prostřednictvím zplnomocněného pojišťovacího zprostředkovatele RENOMIA, a. s.

nebo

- telefonicky na čísle +420 233 006 311

nebo prostřednictvím vyplněného formuláře Oznámení škodné události

- na každém prodejním místě Pojišťovny VZP, a.s.
- zasláním doporučeně na adresu sídla Pojišťovny VZP, a.s., odbor likvidace pojistných událostí
- zasláním naskenovaného formuláře na adresu oznameni.udalosti@pvzp.cz.

Formulář Oznámení škodné události lze stáhnout na adrese <https://www.pvzp.cz/cs/reseni-skod/> nebo jej lze získat na každém prodejním místě Pojišťovny VZP, a.s.

13. ZÁVĚREČNÁ USTANOVENÍ

13.1.

Vedením a zpracováním pojistného zájmu pojištěného/pojistníka bude pověřen pojišťovací makléř RENOMIA, a. s., se sídlem Holandská 874/8, Štýřice, 639 00 Brno, IČ: 48391301. Obchodní styk, který se bude týkat této pojistné smlouvy (smluv), bude prováděn výhradně prostřednictvím pojistníkem zplnomocněného pojišťovacího makléře, který je oprávněn přijímat rozhodnutí smluvních partnerů.“

13.2.

Pojistná smlouva je uzavřena dle zákona č. 89/2012 Sb., občanského zákoníku (dále jen "občanský zákoník") v platném znění.

13.3.

Pojistník prohlašuje, že se jako zájemce o pojištění před uzavřením pojistné smlouvy (dále jen „smlouva“) seznámil s informacemi o pojistiteli a o závazku v souladu s §2760 zákona č. 89/2012 Sb., občanský zákoník. Dále potvrzuje, že se před uzavřením smlouvy podrobně seznámil s jejím obsahem včetně pojistných podmínek a všech dalších jejích součástí a že všemu rozuměl. S obsahem smlouvy souhlasí a potvrzuje pravdivost a úplnost údajů ve smlouvě uvedených. Není-li osoba pojistníka a pojištěného totožná, prohlašuje, že pojištěného podrobně seznámil s obsahem smlouvy včetně všech jejích součástí, že pojištěný všemu rozuměl a vyjádřil svůj souhlas s obsahem smlouvy a že pojištěného vždy seznámí i se všemi případnými změnami smlouvy. Dále prohlašuje, že k datu uzavření smlouvy nenastala u pojištěného žádná událost, která by mohla být důvodem vzniku pojistné události.



13.4.

Pojistník prohlašuje, že úplně a pravdivě odpověděl na písemné dotazy pojistitele týkající se sjednávaného pojištění uvedené v dotaznících k pojištění, a je si vědom povinnosti v průběhu trvání pojištění bez zbytečného odkladu pojistiteli oznámit všechny případné změny v těchto údajích.

13.5.

Pojistník bere na vědomí, že dle právních předpisů upravujících pojišťovnictví pojistitel zpracovává osobní údaje včetně rodných čísel a takové zpracování osobních údajů se považuje za zpracování nezbytné pro dodržení právní povinnosti pojistitele jako správce osobních údajů. Bližší informace o zpracování osobních údajů naleznete na www.pvzp.cz.

13.6.

Pojistník tedy, v případě, že je subjektem údajů dle právních předpisů upravujících ochranu osobních údajů (zjednodušeně řečeno, je fyzickou osobou) poskytuje osobní údaje svoje nebo osob pojištěných, neboť jejich zpracování je nezbytné jednak pro plnění zákonných povinností pojistitele vyplývajících zejména z právních předpisů upravujících pojišťovnictví a občanského zákoníku, dále pro splnění této smlouvy, jakož i z důvodu, že jejich zpracování je nezbytné pro účely oprávněných zájmů pojistitele.

13.7.

Pojistník prohlašuje na svou čest, že výše uvedená prohlášení a souhlasy pojištěného je oprávněn činit na základě souhlasu pojištěného.

13.8.

Pro účely této pojistné smlouvy a jejího pojištění se nepoužije ustanovení článku 19 Všeobecných pojistných podmínek pro pojištění majetku a odpovědnosti VPP PODN.

13.10.

Vztahuje-li se na pojistníka při uzavírání smluv dle zákona č. 340/2015 Sb., o zvláštních podmínkách účinnosti některých smluv, uveřejňování těchto smluv a o registru smluv, v platném znění (dále jen „zákon o registru smluv“), se smluvní strany dohodly, že pokud tato Smlouva podléhá povinnosti uveřejnění podle zákona o registru smluv, je tuto Smlouvu povinen uveřejnit pojistník, a to ve lhůtě a způsobem stanoveným tímto zákonem. Pojistník je dále povinen při registraci smlouvy zadat do příslušného formuláře datovou schránku 2cbfqmx tak, aby mohl být pojistitel informován správcem registru smluv o zadání smlouvy do tohoto registru. Pojistník je rovněž povinen při zaslání Smlouvy správci registru smluv zajistit, aby byly ze zveřejňovaného znění Smlouvy odstraněny veškeré informace, které se dle zákona č. 106/1999 Sb., o svobodném přístupu k informacím, nezveřejňují.

13.9.

Tato pojistná smlouva obsahuje 18 stran je vyhotovena ve 3 stejnopisech, z nichž jeden obdrží pojistník, jeden pojišťovací zprostředkovatel a jeden pojišťovna.



14. PŘÍLOHY

Příloha č. 1 – Pojistné podmínky

Příloha č. 2 – Seznam pojištěného majetku na časovou cenu

Příloha č. 3 – Seznam míst a předmětů pojištění

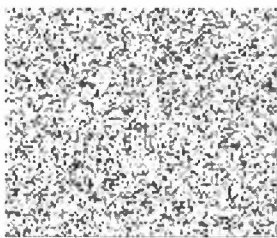
Příloha č. 4 – Seznam soch v Hořicích

Příloha č. 5 – Plná moc makléře

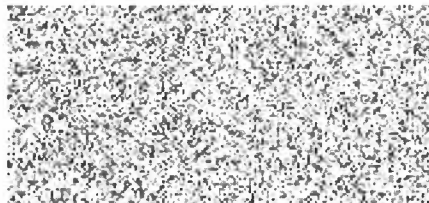
Příloha č. 6 - Bonifikace

V Hořicích dne 07 -04- 2022

V Praze dne 07 -04- 2022



Aleš Svoboda
starosta
za pojistníka



Halina Trsková
místopředsedkyně představenstva
za pojišťovnu



Pavel Ptáčník
člen představenstva
za pojišťovnu

Příloha č. 2

Seznam pojištěného majetku na časovou cenu:

Poř.č.	Předmět, místo pojištění	Pojistná částka	Staveb.	katastrální	Účelové využití	Poznámka
	Budovy, haly, stavby	(Kč)	par.čís.	území		
1	Karlova 495	10 376 000	304	Hořice	Bytový dům	časová cena 30% NC
2	Čelakovského 1457	6 986 000	1891, 1892	Hořice	TS Hořice - prov.bud.	časová cena 20% NC
3	Čelakovského 1457	4 525 000	1670	Hořice	Sklad	časová cena 20% NC
	CELKOVÁ PČ	21 887 000				

Příloha č. 3 - Seznam míst a předmětů pojištění k 1.04.2022

Pop.č.	Předmět, místo pojištění Budovy, haly, stavby	Pojistná částka (Kč)	Stavb. par. Me.	Katastrální území	Účelové využití	Číslo emisiu	Popis místa
01	Hájkova 1213	380 250	st. 1388	Hořice	Rodinný dům - majetkový podíl 1/16	134,135	majetkový podíl 1/16
02	Gotthard 700	3 584 100	st. 780	Hořice	Služební dům	116,117	
03	Jandorova 436	9 072 700	477	Hořice	Pečovatelská služba	136,139	
04	Jandorova 2112	32 250 000	476	Hořice	Penzion	137,138	
05	Karlova 495	10 376 000	304	Hořice	Bytový dům	98-100	časová cena 30% NC
06	Klicperova 6	51 313 187	112/1	Hořice	Poliklinika I.	58,67	stavební úpravy- psych. Ordínace 1.NP
07	nám. Jiřího z Poděbrad 153, 154	64 888 200	276,278	Hořice	Bytový dům s nebyty	105,106	
08	nám. Jiřího z Poděbrad 239	35 730 270	413/1	Hořice	Knihovna + byty	4,7	pergola za knihovnou
09	nám. Jiřího z Poděbrad 437	20 723 300	412/1	Hořice	Cukrárna + byty	3,6	
10	nám. Jiřího z Poděbrad 1355	11 541 362	412/2	Hořice	Bytový dům	8,9	stavební úpravy na 4 sociální byty
11	Čelakovského 1457	40 822 600	1655	Hořice	TS Hořice - prov.a admin budova	78,79	
12	Čelakovského 1457	6 996 000	1891, 1892	Hořice	TS Hořice - prov.bud.	82,83	časová cena 20% NC
13	Čelakovského 1457	9 185 400	1659	Hořice	Klempřířská dílna	87	
14	Čelakovského 1457	4 525 000	1670	Hořice	Skřep	86	časová cena 20% NC
15	ČSLA 1500	27 350 000	1886,p.č. 213/1	Hořice	Požární zbrojnice	96,97	rekonstrukce
16	Hájkova 105, 106	87 161 192	217	Hořice	Kulturní dům "Koruna"	94,95	rekonstrukce restaurace
17	Havlíčkova	6 555 900	158/2	Hořice	Dílna bez č.p.	72,73	
18	Havlíčkova 1107	12 910 300	1262	Hořice	ZUŠ	75,76	
19	Husova 11	38 210 900	118	Hořice	ZVLŠ	52-53	
20	Husova 321	37 677 900	93/1	Hořice	Poliklinika II.	54-55	
21	Husova 1414 viz obj. 64	viz obj.64	1594/1-3	Hořice	Gymnázium		viz. Objekt 60
22	Husova 1560	73 693 100	2436	Hořice	Kino	59-61	
23	Gotthard 833	9 100 000	1013	Hořice	Pořádkovní stž.	114,115	stavební úpravy a revitalizace budovy
24	Gotthard 1639	23 504 000	2318	Hořice	Galerie plastik	112,113	
25	Jablonského 865	70 178 430	918	Hořice	ZŠ Hebr	92	výměna oken, běžetka dřeva
26	Jablonského 1108	43 847 700	1203	Hořice	MŠ Hebr	83	
27	Jandorova 808	10 278 500	865/1	Hořice	Nebytové prostory	26,27	
28	Jandorova 808	14 640 600	865/2	Hořice	Garáže	28,31	zčásti plechové - lehké stavby
29	Komenského 335, 338	90 040 000	28,27	Hořice	ZŠ Komenského	50-51	stev. Úpravy soc. Zařízení
30	nám. Jiřího z Poděbrad 3, 342	107 120 000	2,3	Hořice	Radnice 1	5,48,49	rekonstrukce hotelny
31	nám. Jiřího z Poděbrad 160	74 850 843	286	Hořice	Muzakum	104,107	stavební úpravy a přístavba
32	Přemyslova 401	26 115 700	3386/2-3,1473	Hořice	Školní kuchyně	11,12	
33	Pod Lipou 1773	18 400 200	2369	Hořice	MŠ Karosa	10	zateplení budovy
34	Riegrava 655	120 620 400	742/1	Hořice	Bud.nem.č.1 - N.obj.	38,39	
35	Riegrava 655	134 130 000	742/1	Hořice	Bud.nem.č.2 - inf.pav.	40,41	včetně spoj. Chodby
36	Riegrava 655	7 800 000	1268	Hořice	Bud.nem.č.3 - márnice	42,43	
37	Riegrava 655	1 030 000	742/2	Hořice	Bud.nem.č.4 - vrátnice	38-39	
38	Riegrava 655	26 639 600	1115	Hořice	Bud.nem.č.5 - přístř.OZS	43,44	
39	Riegrava 901	40 730 300	979	Hořice	Bud.nem.č.6 - dětské stř.	46	
40	Riegrava 1434	37 286 690	1592	Hořice	Bytový dům	36,37	
41	Riegrava 2111 + Luční 2176	167 115 000	2591, 3012/1-3	Hořice	Domov důchodců	120-125	
42	Riegrava 2176 budova okolí "A"	32 060 000		Hořice	Domov důchodců		nová přístavba
43	Riegrava 2176 budova okolí "B"	23 010 000		Hořice	Domov důchodců		nová přístavba
44	Žitkova 611	20 839 000	571/2-3	Hořice	DDM	109,111	
45	Žitkova 611	14 201 200	886	Hořice	MŠ Daliborka	108,110	
46	Žitkova 866	102 650 000	946/1	Hořice	ZŠ Daliborka vč. lehké stavby	19,20	výměna oken a dveřl. rekonstrukce sociálního zařízení
47	Dachova	20 361 540		Hořice	Koupaliště	128	dřevostavba - stavební úpravy a revitalizace
48	Dachova 463	1 690 000	3187	Hořice	Služební dům	126,127	dřevostavba
49	Libonice 2236	13 900 000	1239/2, 3018/1-2	Hořice	Sokol - jízdárna	152-154	lehké stavby
50	Doubrava	1 950 000	st.45	Hořice	Doubrava	140	
51	Chlum 23	3 250 000	st.43	Chlum u Hořic	Knihovna	150,151	dřevostavba
52	Březovice 21	1 560 000	st.3	Březovice	Hasičská zbrojnice	142,143	
53	Chlum	650 000	st.63	Chlum u Hořic	Hasičská zbrojnice	149	
54	Palačkův 135	8 470 000	257	Hořice	Nebytové prostory	88,89	
55	nám. Jiřího z Poděbrad 226	22 695 000	389	Hořice	Administrativní budova	101-103	Rekonstrukce 2.NP pro Dálniční policii
56	Husova 2166	35 620 000	932/2-3, 94	Hořice	MŠ Milota č.1,2,hotelna	56-57	lehké stavby, zateplení budovy
57	Jandorova 2156	95 448 600	1608	Hořice	Sportovní areál	32,33	
58	Jandorova 2156	23 960 300	1608	Hořice	Katolna vč. kolonu	34,35	
59	Blahoševova 2105	101 692 500	1594/1-3	Hořice	Gymnázium	62-66	společně s objektem 21
60	Paměťník odboje 1370	16 276 000	1585	Hořice	MVS	133	
61	Riegrava 1480	11 544 000	1937/3,4	Hořice	Katolna	47	
62	Ulice Pod lipou	14 696 500	2522	Hořice	Výměnková stanice	13,14	

63	Chata v lomu	1 300 000	3266	Hořice	Chata	129,130	dřevostavba
64	Erbenova 1081	134 908 000	1164, 2924, 2925	Hořice	Tělocvična+sokolovna	22-25	vč. spoj. křídka
65	Gothardská ul.	9 213 100	1899	Hořice	Kabiny,tribuna,občerstv.	118,119	lehké stavby
66	Pelického 133	4 550 000	74	Hořice	Rodinný dům	90,01	
67	A. Jiřimického	22 399 000	453/10	Hořice	Autobusové nádraží	68,69	Autobusový terminál,inf.tabule,lavičky,přístřešky osvět.,zabradlí
68	Březovice 21	4 344 600	st.3	Březovice	Obecní úřad	144	
69	Březovice 25	3 900 000		Březovice	Kuželna		
70	Březovice	26 000	st.69	Březovice	Autobusové čekárna	141	
71	K lomu	18 149 300		Hořice	Cyklostezka		stavba včetně příslušenství
72	Gothardská ul.*	5 987 800		Hořice	Parkový areál		viz. data pod tabulkou*
73	Čelakovského 1457	10 516 010		Hořice	Sběrný dvůr		dovybavení sběrného dvora
74	Erbenova ulice - Smetanovy sady	110 500	1832	Hořice	Dřevěný domek		dřevostavba
75	Lískovice - Kompostárna	699 400	342/6	Lískovice	Sklad technického vybavení		
76	Dětská hřiště	610 000		Březovice, Chlum, Chvalina			
77	Dětská hřiště	1 500 000		Hořice	ul. ČSA, Zborovská, Žerotínova		doplnění herních prvků v ul. ČSA
78	Dětská hřiště Rákosníček**	1 950 000		Hořice	pozemek u supermarketu Lidl		
79	Dětská hřiště	156 000		Hořice	Smetanovy sady		nové hřiště - herní prvky, není uzamčeno
80	Riegrova 2091	482 300	742/3	Hořice	Kozárek u nemocnice		kupní smlouva, vklad do KÚ 30.03.2017
81	Riegrova 1	12 780 000	377/2	Hořice	Zámek		kupní smlouva, vklad do KÚ 30.06.2017
82	Cyklostezka Hráchovec-Chodovice	9 620 000		Hořice	Cyklostezka		stavba včetně příslušenství
83	Lávka přes silnici I/35	12 587 000	44/1,225/1,225/6	Libonice	Lávka		stavba uvedené do užívání 10/2018
84	Chlumického stezka I. a II. Etape	1 750 000	1855/3	Hořice	Naučná stezka		podíl cyklostezky naučné stezky, dřevěný altán, inf. tabule, vč. pozdní, posazení, dvouhoupačky a další dřevěné prvky
85	Konlenerová stání	1 070 000		Hořice	Konlenerová stání		ně 12 místech města - betonové dlažby se zástínekami
86	Street workoutový park	454 606	213/2	Hořice	ul. ČSA po hasičárnu		herní prvky
87	Pstloučka	337 000	213/2	Hořice	ul. ČSA po hasičárnu		při herní prvky
88	Zázemí fotbalového hřiště Gothard	24 664 961	st. 3929	Hořice	fotbalové hřiště		
89	Herní prvky Libonice	405 208	21/2	Libonice	hřiště		
90	Hřiště ZŠ Daliborka	1 930 000	st. 946/1	Hořice	hřiště		
91	Volejbalové hřiště-budova	250 000	st. 3129, 2256/2	Hořice	budova + volejbalový kurt		Budova s vybavením - šatny, klubovna, WC, sprchy, sklad
CELKOVÁ PČ		2 470 578 960					

*) 22 pískovcových laviček, 3 ks pískovcových hranolů, 12 ks většího sloupového osvětlení, 46 ks menšího sloupového osvětlení, 8 ks zemního osvětlení

**) Vybavení hřiště včetně houpaček, skluzavek, prolézaček, oplocení a stavebních úprav

Pojistění na NC 2 448 891 960
 pojistění na CC 21 587 000

SEZNAM SOCH V HOŘICÍCH – PŘÍLOHA č. 4

poř. č.	název	autor	část obce	umístění	sig.	materiál	KP	vlastník
1	socha <i>Bedřicha Smetany</i>	Mořic Černil	Hořice	Smetanovy sady	1903	pískovec	ano	I
2	socha <i>Mikoláše Alše</i>	Fr. Ducháč Vyskočil	Hořice	Smetanovy sady	1922	pískovec	ano	I
3	sousoší " <i>Husité na stráži</i> "	Václav Suchomel	Hořice	Smetanovy sady	1903	pískovec	ano	I
4	sousoší " <i>Ptačí studánka</i> "	Karla Vobišová - Žáková	Hořice	Smetanovy sady	1913	pískovec	ano	I
5	socha <i>Antonína Dvořáka</i>	prof. Miroslav Vávra	Hořice	Smetanovy sady	1910	b.tyrolský mramor růžová žula	ano	I
6	socha <i>Petra Maixnera</i>	Václav Suchomel	Hořice	Smetanovy sady	1914	pískovec	ano	I
7	socha <i>Jánošíka</i>	Franta Úprka	Hořice	Smetanovy sady	1919	pískovec	ano	I
8	socha <i>Krakonoše</i>	Ladislav Šaloun	Hořice	Smetanovy sady	1908	doubravský pískovec	ano	I
9	<i>mariánský sloup</i>	Josef Rychtera	Hořice	nám. Jiřího z Poděbrad	1824	pískovec	ano	I
10	<i>Riegerův obelisk</i>	arch. Václav Weinzettl	Hořice	vrch Gothard	1906	pískovec	ano	I
11	socha <i>Jana Žižky z Trocnova</i>	bratři Jiřčkové	Hořice	vrch Gothard	1873	pískovec	ano	I
12	socha <i>K. H. Borovského</i>	prof. Antonín Mára	Hořice	před ZŠ Habr	1929	pískovec	ano	I
13	socha <i>sv. Václava</i>	neznámý - braun.škola	Hořice	vrch Gothard - před hřbitovem	1773	pískovec	ano	I
14	socha <i>M. Jana Husa</i>	Ladislav Šaloun	Hořice	před obchodní školou	1914	pískovec	ano	I
15	socha <i>sv. Gotharda</i>	neznámý - braun.škola	Hořice	vrch Gothard - před hřbitovem	1770	pískovec	ano	I
16	socha " <i>Matka s dítětem</i> "	Franta Úprka	Hořice	ul. Jablonského	1919	pískovec	ano	I
17	socha " <i>Muž práce</i> "	Ladislav Šaloun, K.Bendelmayer	Hořice	ul. Husova	1908	bronz, pískovec (podstavec)	ano	I
18	socha <i>sv. Josefa</i>	neznámý barokní umělec	Hořice	u lomu sv. Josefa	1757	pískovec	ano	I
19	sousoší " <i>Přátelé stromů</i> "	Václav Suchomel	Hořice	před ZŠ Daliborka, ul. Žižkova	1910	pískovec	ano	I
20	soubor <i>hrobů rudoarmějců</i>	Josef Kalfus	Hořice	vrch Gothard, býv. nový žid. hřbitov	1947	pískovec	ano	I
21	<i>portál hřbitovní</i>	Antonín Cechner Bohuslav Moravec	Hořice	vrch Gothard, nový hřbitov	1893- 1907	pískovec	ano	I
22	<i>kašna</i>	Josef Kalfus	Hořice	nám. Jiřího z Poděbrad	1957	pískovec	ano	I
23	<i>husitská mohyla</i>	Antonín Šešina, Josef Štastný	Chvalina	vrch Mohejlík	1893	pískovec	ano	I
24	<i>Svatá rodina („Utěk do Egypta“)</i>	Josef Rychtera	Svatogothards- ká Lhota	pošní cesta k obci	1832	pískovec	ano	I
25	socha <i>Panny Marie</i>	neznámý – braun.škola	Hořice	u kostela Narození P. Marie	1735	pískovec	ano	II
26	socha <i>Krista v zahradě Getsemanské</i>	neznámý – braun.škola	Hořice	u kostela Narození P. Marie	1710	pískovec	ano	II
27	socha <i>sv. Jana Nepomuckého</i>	patrně J. F. Pacák	Hořice	u kostela, ul. Komenského	1730	pískovec	ano	II
28	socha <i>sv. Floriána (originál)</i>	Josef Rychtera	Hořice	v ateliéru u restaurátora	1820	pískovec	ano	II
29	socha <i>sv. Floriána (kopie)</i>	Ivan Tlášek	Hořice	před kostelem Narození P. Marie	2004	pískovec	ne	II
30	<i>ohradní zed' se souborem soch</i>	Mořic Černil	Hořice	balustráda u SPŠKS, ul. Husova	1908	pískovec	ano	IV
31	sousoší " <i>„Abela“ („Mrtvý Ábel“)</i> "	Quido Kocian	Hořice	před SPŠKS, ul. Husova	1919- 1920	bronz	ano	I
32	socha " <i>„Probuzení“</i> "	Jan Štursa	Hořice	před SPŠKS, ul. Husova	1923	pískovec	ano	I
33	<i>areál starého židovského hřbitova</i>		Hořice	mezi ulicemi Skretovou a Čechovou			ano	III
34	<i>Masarykova věž samostatnosti – reliéfy</i>	M.Vávra, K.Leonhart	Hořice	na hřebenu Chlumu, „cesta legii"	1938	pískovec	ano	I
35	<i>Svatá Trojice</i>	neznámý - prav. J. Rychtera	Dachovy	u silnice na pravé str. v lese	1869	pískovec	ne	I
36	<i>Závodník</i>	Michal Baloga	Hořice	před autokempem	1980	pískovec	ne	I
37	<i>sloup U spravedlnosti</i>	K. Holub	Hořice	Všehrdova ul. - šibeniční vrch	1890	pískovec	ne	I

38	boží muka – pískovcový kříž	neznámý	Hrachovec	při silnici na Chlum	1888	pískovec	ne	
39	sv. Jan Nepomucký	Josef Jiříček	Hořice	vrch Gothard (přemístěna)	1859	pískovec	ne	
40	Panna Marie	neznámý	Hořice	Máchova + Harantova ul., u č.p. 1060	1793 ob	pískovec	ne	
41	Karel Václav Rais	prof. Jaroslav Plichta	Hořice	před ZŠ Hábr, Jablonského ul.	1932	pískovec	ne	
42	Kříž s Kristem	neznámý	Hořice	Palackého nám.	1859	pískovec	ne	
43	Kameník	M. Moravec	Hořice	sidliště Pod lipou	1978	pískovec	ne	
44	pískovcová plastika V zajetí hudby	I. Jilemnický	Hořice	před ZUŠ, Havlíčkova ul.	1970	pískovec	ne	
45	Duha	I. Jilemnický	Hořice	před Domovem důchodců	?	pískovec	ne	
46	Matka	Jaroslav Kerel	Hořice	sidliště Pod lipou	1981	pískovec	ne	
47	Toskánský sloup	neznámý	Hořice	Doubravka, před č.p. 2001	1901	pískovec	ne	
48	sv. Izidor	neznámý	Libonice	před č.p. 87	1755	pískovec	ano	
49	Jan Ámos Komenský	Pavel Jiříček	Hořice	Komenského ul.	1892	pískovec	ne	
50	dva orli	prof. Breitner, prof. Wainzettel	Hořice	před Smetanovými sady	1914	pískovec	ne	
51	Tyrš myslitel	Jaroslav Plichta	Hořice	před sokolovnou	1950	pískovec	ne	
52	mezinárodní sochařské sympozium		Hořice	vrch Gothard	1966-2002	pískovec	ne	?
53	pomník prof. Ladislava Jandery	Pavel Jiříček	Hořice	vrch Gothard	1879	pískovec	ne	
54	sv. Václav	Josef Rychtera	Březovice	naproti mlýnu Beránek	1822	pískovec	ne	
55	Faun /Satyr s flétnou/	neznámý	Hořice	na nádraží ČD	1931	pískovec	ne	
56	pomník Jana Maláta	Karel Samohrd	Dachovy	na kraji lesa	1932	pískovec	ne	
57	Kříž s Kristem	Josef Jiříček	Hořice	východní strana kostela NPM	1890	pískovec	ne	
58	Toskánský sloup	neznámý	Hořice	Hankovo náměstí	1642	pískovec	ano	
59	Panna Marie (boskovská madona)	neznámý	Hořice	vrch Gothard	1765	pískovec	ne	
60	Lukavecký křížek	neznámý	Hořice	vrchol Chlumů	?	pískovec	ne	
61	pískovcový kříž	neznámý	Doubrava	centrum obce (přemístěna)	1854	pískovec	ne	
62	sv. František Xaver	neznámý	Chlum	náves	1738	pískovec	ne	
63	Boží muka	neznámý	Chlum	při silnici na Chodovice	1777	pískovec	ne	
64	kříž s Pannou Marií	neznámý	Chvalina	Chvalina	1853	pískovec	ne	
65	pomník V. Jezbery	Josef Bílek, arch. Vilém Kvasička	Doubrava-S.Lhota	na cestě mezi obcemi	1929	pískovec	ne	
66	pomník Dr. Rašina	prof. J. Plichta, obn. M. Moravec	Hořice	vrch Gothard	1934	pískovec, bronzový reliéf	ne	
67	pramen Kalíšek – písk. výzdoba	neznámý	Dachovy	poblíž koupaliště	1887	pískovec	ne	
68	pomník padlým a zemřelým ve sv. válce 1914-1919	Josef Deyl, Karel Klazar	Chlum	uprostřed návsi	1922	pískovec	ne	
69	praníř	neznámý	Hořice	nám. Jiřího z Poděbrad, před radnicí	18 stol.	pískovec	ne	
70	Křístus v okovech (boží muka)	neznámý	Březovice	ve vsi	18 stol.	pískovec	ne	
71	kalich na sloupu	neznámý	Doubrava	vedle klubu „Opilá kočka“	?	pískovec	ne	
72	obelisk bývalého nového židovského hřbitova	neznámý	Hořice	vrch Gothard	?	pískovec	ne	
73	Legie za hranicemi	Fr. Duchač Vyskočil	Hořice	před Masarykovou věží samostatnosti	1997-2001	pískovec	ne	
74	pomníky bitvy 1866	...	Hořice	vrch Gothard, starý hřbitov	1866	různý	ne	
75	kříž se sochou Panenky Marie	návrh B. Moravec, zhotovila c.k. odborná škola v Hořicích	Hořice	vrch Gothard, nový hřbitov	1803	pískovec	ne	
76	pomník Jana Pečeného	František Matouš	Hořice	mezi kostelem NPM a ZŠ Komenského	1856	pískovec	ne	
77	3 směrové kameny	?	Hořice	„Cesta legií“ + Dachovy	?	pískovec	ne	

78	<i>pamětní deska Jaroslava Maliny</i>	Roman Richtermoc	Hořice	Sladkovského ul.	2006	pálená keramika s glazurou	ne	I
79	<i>pamětní deska Aloise Hlavatého</i>	Roman Richtermoc	Hořice	Janderova ul., č.p. 436 (DPS)	2006	pálená keramika s glazurou	ne	I
80	<i>pamětní deska L. J. Jandery + astronomové</i>	Nina Jindřichová	Hořice	vrch Gothard – ohradní zeď starého hřbitova	2009	laminát – pobronzováno	ne	I
81	<i>pomník padlým ve 2.sv.v. - „Korda, Štafa, Šubr“</i>	neznámý	Hořice	Husova ul. - ve dvoře býv. Milety	?	pískovec	ne	I
82	<i>pískovcový kříž s Kristem a soškou madony</i>	neznámý	Dachovy	na návsi	?	pískovec	ne	I
83	<i>Pěstitel a chovatelka</i>	Josef Bilek	Hořice	Riegrova ul. - před zemědělskou školou	1958	pískovec	ne	IV
84	<i>soubor tří pilířů - „Pilíře symbolů“</i>	maturitní práce studentů SPŠKS v Hořicích	Hořice	autobusové nádraží	2009	pískovec	ne	I
85	<i>Přadleny</i>	Františka Stupecká	Hořice	Husova ul. - naproti Mileté a.s.	1973	pískovec	ne	?
86	<i>Madona hořického kostela</i>	Václav Suchomel	Hořice	ve štítu kostela NPM	1926	pískovec	kostel	II
87	<i>Madona (reliéf)</i>	Pavel Jiříček	Hořice	severní strana kostela NPM	?	pískovec	kostel	II
89	<i>dřevěná zvonička</i>	Karel Ondruš	Chvalina	Chvalina	obn. 2003-2004	dřevěná zvonice s plechovou stříškou, osazen pův. zvon	ne	I
90	<i>busta T.G. Masaryka</i>	?	Hořice	v budově MěU (č.p.342), chodba II. patro	?	mramor	ne	I
91	<i>socha „sv. Anna“</i>	následovník M.B.Brauna	Hořice	v budově Galerie plastik (č.p.1639)	po r. 1740	Dřevořezba + polychromie	ano	I
92	<i>socha „sv. Jáchym“</i>	následovník M.B.Brauna	Hořice	v budově Galerie plastik (č.p.1639)	po r. 1740	Dřevořezba + polychromie	ano	I
93	<i>socha Neposkvrněné P. Marie</i>	žáci sochařsko-kamenické školy	Hořice	nemocniční park	1888	pískovec	ne	I
94	<i>socha sv. Anežky české</i>	žáci sochařsko-kamenické školy	Hořice	nemocniční park	2012	pískovec	ne	?
95	<i>Geoindustria (znak)</i>	SPŠKS	Hořice	před budovou gymnázia (č.p. 1414)	?	portyr	ne	VI
96	<i>Páv</i>	SPŠKS	Hořice	před budovou gymnázia (č.p. 1414)	?	pískovec	ne	VI
93	<i>Zahradní plastika</i>	SPŠKS	Hořice	před budovou gymnázia (č.p. 1414)	?	pískovec	ne	VI
97	<i>Kašna</i>	SPŠKS	Hořice	před budovou gymnázia (č.p. 1414)	?	pískovec	ne	VI
98	<i>kaple Panny Marie Hlohové vč. pilíře se sochou P. Marie v interiéru</i>	? (vystavěno nákladem J. L. Jandery aj. J. Kučery)	Hořice	Hořický Chlum, za Cestou legií	1826	pískovec	ano	I
99	<i>Památník padlým v bitvě u Sadové 1866</i>	Michal Moravec a spol. ?	Hořice	Rašínova stezka za ohradní zdí starého hřbitova	2017	pískovec + bronz	ne	I
100	<i>Zvonice s parterem historické váhy</i>	neznámý	Doubrava	náves (p.č.st.43)	?	cihla, dřevo	ne	I
101	<i>památník připomínající 75. výročí odsunu hořických Židů - Davidova hvězda</i>	Lucie Procházková	Hořice	vlak nádraží	2017	nerezová ocel	ne	I
102	<i>Busta J. A. Komenského</i>	Elen Jilemnická	Hořice	budova gymnázia (č.p. 1414) nad vstupem	1994	bronz	ne	I
103	<i>Paměť zrození</i>	Akira Go (Japonsko)	Hořice	sochařský park U sv. Josefa	2008	pískovec	ne	I
104	<i>Kus života</i>	Rolandas Šmitas (Litva)	Hořice	sochařský park U sv. Josefa	2007	pískovec	ne	I
105	<i>Atlasová</i>	Paul van Laere (Nizozemí)	Hořice	sochařský park U sv. Josefa	2010	pískovec	ne	I
106	<i>Vlastní pohled</i>	Igor Brown (Izrael)	Hořice	sochařský park U sv. Josefa	2006	pískovec	ne	I
107	<i>Emile nezapomen hledět do dálky</i>	Bjarne Lönnroos (Finsko)	Hořice	sochařský park U sv. Josefa	2006	pískovec	ne	I
108	<i>Zrození</i>	Dongliang Li (Čína)	Hořice	sochařský park U sv. Josefa	2010	pískovec	ne	I
109	<i>Systém</i>	Songül Teleg (Turecko)	Hořice	sochařský park U sv. Josefa	2007	pískovec	ne	I
110	<i>Dostatečná rovnováha 1</i>	Trin Kittikanampol (Thajsko)	Hořice	sochařský park U sv. Josefa	2011	pískovec	ne	I

111	<i>Individualita</i>	Aleš Makarenko (ČR)	Hořice	sochařský park U sv. Josefa	2005	pískovec	ne	
112	<i>Hlas větru</i>	Sestilio Burattini (Itálie)	Hořice	sochařský park U sv. Josefa	2009	pískovec	ne	
113	<i>Kolébka - noha</i>	Beatriz Carbonel Ferrer (Španělsko)	Hořice	sochařský park U sv. Josefa	2006	pískovec	ne	
114	<i>Přiblížení pravdě</i>	Donald Buglass (Nový Zéland)	Hořice	sochařský park U sv. Josefa	2009	pískovec	ne	
115	<i>Aktualizovaná verze</i>	Uli Schwander (Španělsko)	Hořice	sochařský park U sv. Josefa	2005	pískovec	ne	
116	<i>prŮNIKY</i>	Filoména Borecká (ČR)	Hořice	sochařský park U sv. Josefa	2009	pískovec	ne	
117	<i>Celulůda</i>	Ján Macko (ČR)	Hořice	sochařský park U sv. Josefa	2007	pískovec	ne	
118	<i>Pocta Velké pardubické</i>	Stefan Hudzik (Slovensko)	Hořice	sochařský park U sv. Josefa	2003	pískovec	ne	
119	<i>Trůn</i>	Hassan Kamel (Egypt)	Hořice	sochařský park U sv. Josefa	2007	pískovec	ne	
120	<i>Sacegawea</i>	Miroslav Frederik Maler (USA)	Hořice	sochařský park U sv. Josefa	2003	pískovec	ne	
121	<i>Zvířata z říše fantazie</i>	Susanne Holmberg (Švédsko)	Hořice	sochařský park U sv. Josefa	2005	pískovec	ne	
122	<i>Rozhovor</i>	Bořek Zeman (ČR)	Hořice	sochařský park U sv. Josefa	2002	pískovec	ne	
123	<i>Hledíci</i>	Karl Wiele (Německo)	Hořice	sochařský park U sv. Josefa	2003	pískovec	ne	
124	<i>High point</i>	Vlasta Samohrdová (ČR)	Hořice	sochařský park U sv. Josefa	2003	pískovec	ne	
125	<i>Jedoucí skála</i>	Tomasz Domanski (Polsko)	Hořice	sochařský park U sv. Josefa	2004	pískovec	ne	
126	<i>Domy na svahu</i>	Tanzer Arig (Turecko)	Hořice	sochařský park U sv. Josefa	2011	pískovec	ne	
127	<i>Dělat udělané</i>	Tets Ohnari (Japonsko)	Hořice	sochařský park U sv. Josefa	2006	pískovec	ne	
128	<i>Ve stínu Jákobové</i>	Nick Lloyd (Velká Británie)	Hořice	sochařský park U sv. Josefa	2009	pískovec	ne	
129	<i>Zátiší</i>	Piotr Bles (Polsko)	Hořice	sochařský park U sv. Josefa	2010	pískovec	ne	
130	<i>Hra</i>	Roman Richtermoc (ČR)	Hořice	sochařský park U sv. Josefa	2002	pískovec	ne	
131	<i>Jakubův žebřík</i>	Stefan Curelaru (Rumunsko)	Hořice	sochařský park U sv. Josefa	2011	pískovec	ne	
132	<i>Orient mořon</i>	Tanya Preminger (Izrael)	Hořice	sochařský park U sv. Josefa	2004	pískovec	ne	
133	<i>Relikviář</i>	Jan Pospíšil (ČR)	Hořice	sochařský park U sv. Josefa	2002	pískovec	ne	
134	<i>Emotivní situace</i>	Markéta Korečková (ČR)	Hořice	sochařský park U sv. Josefa	2008	pískovec	ne	
135	<i>Hořické trubičky</i>	Brenda Oakes (Velká Británie)	Hořice	sochařský park U sv. Josefa	2003	pískovec	ne	
136	<i>Plavidlo</i>	Maša Paunović (Srbsko)	Hořice	sochařský park U sv. Josefa	2009	pískovec	ne	
137	<i>Krajina</i>	Helena Garcia (Ekvádor)	Hořice	sochařský park U sv. Josefa	2008	pískovec	ne	
138	<i>Vzpomínky ozvěny sny</i>	Michael Dan Archer (Velká Británie)	Hořice	sochařský park U sv. Josefa	2004	pískovec	ne	
139	<i>Pracant</i>	Evrin Camoglu (Turecko)	Hořice	sochařský park U sv. Josefa	2008	pískovec	ne	
140	<i>Kentaur</i>	David Malucha (ČR)	Hořice	sochařský park U sv. Josefa	2005	pískovec	ne	
141	<i>Jan Křtitel</i>	Robert Buček (ČR)	Hořice	sochařský park U sv. Josefa	2010	pískovec	ne	
142	<i>Dialog</i>	Paty Sonville (Belgie)	Hořice	sochařský park U sv. Josefa	2005	pískovec	ne	
143	<i>Krajina</i>	Pavel Doskočil (ČR)	Hořice	sochařský park U sv. Josefa	2002	pískovec	ne	
144	<i>Nepřimítní</i>	Jock Hildebrand (Kanada)	Hořice	sochařský park U sv. Josefa	2007	pískovec	ne	
145	<i>Pocta baroku</i>	Michael Schoenholtz (Německo)	Hořice	sochařský park U sv. Josefa	2004	pískovec	ne	
146	<i>Komunikace</i>	Shin Ae Park (Jižní Korea)	Hořice	sochařský park U sv. Josefa	2011	pískovec	ne	

147	<i>Domeček</i>	Vít Novotný (ČR)	Hořice	sochařský park U sv. Josefa	2006	pískovec	ne	I
148	<i>Polarita</i>	Jaroslav Černý (ČR)	Hořice	sochařský park U sv. Josefa	2004	pískovec	ne	VII

Oprava či změna

Nové

Vlastník:

město Hořice	I
římskokatolická církev	II
Židovská obec v Praze	III
Královéhradecký kraj	IV
jiná obec	V
SPŠKS	VI
Hořické sochařské symposium	VII
neznámý	?