

## Smlouva o dílo s názvem „Vyhodnocení dopadů realizace Regionální inovační strategie Jihomoravského kraje 2014 - 2020“

uzavřená podle ustanovení § 2586 zákona č. 89/2012 Sb., občanský zákoník, v platném znění,

### I. Smluvní strany

#### 1. Jihomoravský kraj

zastoupený: Mgr. Janem Grolichem, hejtmanem Jihomoravského kraje  
se sídlem: Žerotínovo nám. 449/3, 601 82 Brno  
IČ: 70888337  
DIČ: CZ70888337, plátce DPH  
bankovní spojení: Komerční banka, a.s.  
č.ú.: 107-5390200237/0100  
kontaktní osoba: Dr. David Uhlíř, Ing. Ivo Minařík, MPA  
tel.: 511 205 317, 541 651 341  
e-mail: [uhlir@jic.cz](mailto:uhlir@jic.cz), [minarik.ivo@jmk.cz](mailto:minarik.ivo@jmk.cz)

(dále jen objednatel č. 1)

#### statutární město Brno




se sídlem: Dominikánské náměstí 196/1, 602 00 Brno  
IČO: 44992785  
DIČ: CZ44992785 (plátce DPH)  
zastoupené: JUDr. Markétou Vaňkovou, primátorkou  
pověřený podpisem smlouvy: Mgr. František Kubeš, Ph.D., vedoucí Odboru strategického rozvoje  
a spolupráce Magistrátu města Brna  
bankovní spojení: Česká spořitelna, a.s.  
č.ú.: 111211222/0800  
kontaktní osoba: Mgr. František Kubeš, Ph.D.,  
tel.: 777 358 914  
e-mail: [kubes.frantisek@brno.cz](mailto:kubes.frantisek@brno.cz)

(dále jen objednatel č. 2)

(objednatel č. 1 a objednatel č. 2 dále společně také jako „objednatelé“)

a

#### 2. Ernst & Young, s.r.o.

zastoupený: Ing. Ondřejem Hartmanem, na základě plné moci  
se sídlem: Na Florenci 2116/15, 110 00 Praha 1 – Nové Město  
IČ: 26705338  
DIČ: CZ26705338  
bankovní spojení: 1412503100/8150  
kontaktní osoba:   
tel.:   
e-mail: 

(dále jen zhotovitel)



## II.

### Úvodní ustanovení

Výše uvedené smluvní strany uzavírají tuto smlouvu na základě výsledků zadávacího řízení pro veřejnou zakázku s názvem „Vyhodnocení dopadů realizace Regionální inovační strategie Jihomoravského kraje 2014 - 2020“. V rámci tohoto zadávacího řízení vystupovali objednatelé v pozici zadavatele a zhotovitel v pozici uchazeče, jehož nabídka byla na základě provedeného hodnocení vybrána jako nejvhodnější.

## III.

### Předmět smlouvy

1. Předmětem této smlouvy je provedení expertních služeb v podobě kvalifikovaného vyhodnocení výsledků realizace Regionální inovační strategie Jihomoravského kraje (dále jen „RIS JMK“ v letech 2014-2020, které objednatelům poskytne věrohodné informace o dosažených výsledcích na úrovni vybraných jednotlivých aktivit RIS JMK a o vlivu těchto výsledků na ekonomiku Jihomoravského kraje v oblastech poslání a cílů RIS JMK. (dále jen „dílo“).
2. Dílo se skládá ze dvou aktivit:  
AKTIVITA 1: Dopad podpory na úspěch podpořených subjektů, na inovační ekosystém jako celek a přínosy jednotlivých podpor RIS  
AKTIVITA 2: Vyhodnocení kvality a efektivity governance RIS, dopadu RIS na inovační ekosystém v podobě důvěry a angažovanosti stakeholderů a vypracování metodického manuálu pravidelné evaluace, včetně prezentace hlavních výsledků studie a doporučení pro efektivní nastavení podpory RIS v rámci hodnocených subjektů
3. Bližší specifikace předmětu díla, včetně jednotlivých požadovaných výstupů, je uvedena v příloze č. 1 této smlouvy.

## IV.

### Doba a místo plnění

1. Zahájení plnění dle této smlouvy nastává bezprostředně po nabytí účinnosti této smlouvy.
2. Plnění této smlouvy bude probíhat podle harmonogramu, který je uveden v příloze č. 2 této smlouvy.
3. Smluvní strany se dohodly, že před zahájením evaluačních prací bude objednatelům předložen ke schválení podrobný evaluační plán. Ten bude mj. obsahovat plán sběru primárních dat. Zhotovitel zároveň předloží přehled hodnocených dopadových indikátorů, které budou použity v rámci jednotlivých aktivit evaluace. Přehled bude obsahovat zdůvodnění zařazení dopadového indikátoru, definici indikátoru, dostupnost a metodiku sběru dat a vypovídající hodnotu pro vyhodnocení dopadu v dílčích aktivitách. Součástí základního nastavení evaluačních prací bude rovněž předložení pilotního návrhu designu dotazníku v rámci šetření dopadů podpory RIS podpořených subjektů, resp. pro šetření důvěry a angažovanosti.
4. Všechny požadované výstupy jednotlivých etap budou objednatelům předloženy s předstihem nejméně 5 pracovních dní, aby mohly být řádně připomínkovány. Požadované výstupy budou zasílány v elektronické podobě na e-mailovou adresu kontaktních osob objednatelů.
5. Objednatelé se zavazují do tří pracovních dní následujících po dni, kdy obdrželi finální návrh konkrétního výstupu k připomínkám, zaslat své připomínky k tomuto návrhu na e-mailovou adresu

kontaktní osoby zhotovitele. Zhotovitel je povinen připomínky objednatelů zapracovat či jinak zohlednit při tvorbě finální podoby konkrétního výstupu.

6. O vypořádání připomínek zhotovitel zpracuje protokol o vypořádání připomínek, který objednateli č. 1 předá spolu s předáním finální podoby konkrétního výstupu.
7. Zhotovitel se dále zavazuje v případě připomínek ze strany Řídícího orgánu OP VVV k monitorovací zprávě, v jejímž rámci bude konkrétní výstup předložen, týkající se jím zpracovaného výstupu, tyto připomínky do konkrétního výstupu zapracovat, případně konkrétní výstup dle těchto připomínek dopracovat. Objednatel č. 1 je povinen v případě obdržení připomínek ze strany Řídícího orgánu OP VVV k monitorovací zprávě, v jejímž rámci bude konkrétní výstup předložen, připomínky týkající se tohoto výstupu ihned přeposlat v elektronické podobě na e-mailovou adresu kontaktní osoby zhotovitele.
8. Místem plnění je Česká republika.

## **V.**

### **Podmínky předání díla**

1. Závazek zhotovitele provést dílo je splněn řádným dokončením a předáním všech výstupů objednateli č. 1 v termínech uvedených v Příloze č. 2 této Smlouvy. Zhotovitel se zavazuje předat jednotlivé výstupy jednak v 2x tištěné podobě a jednak v 2x elektronické podobě na předem dohodnutém datovém nosiči ve formátu umožňujícím řádné užití díla.
2. Smluvní strany se dohodly, že k předání jednotlivých výstupů dojde na základě písemného předávacího protokolu podepsaného zhotovitelem a objednatelem č. 1. Tímto okamžikem nabývají objednatelé k dílu, resp. k jednotlivým výstupům vlastnické právo.
3. Místem předání díla je sídlo objednatele č. 1, tj. Žerotínovo nám. 3, 601 82 Brno, konkrétně kancelář č. 242, případně jiné místo určené objednatelem č. 1.
4. Objednatel č. 1 se zavazuje umožnit objednateli č. 2 být přítomen při předávání jednotlivých výstupů a v případě jeho nepřítomnosti zajistit okamžité předání převzatých výstupů, konkrétně 1x tištěnou podobu výstupu a 1x datový nosič s elektronickou podobou výstupu kontaktní osobě objednatele č. 2.

## **VI.**

### **Cena díla**

1. Cena za zhotovení díla je v souladu s nabídkovou cenou zhotovitele a činí částku ve výši:

830.000,00 Kč bez DPH (sazba DPH 21 %)

1.004.300,00 Kč včetně DPH

2. Sjednaná cena díla je cenou nejvýše přípustnou, se započtením veškerých nákladů, včetně ceny rizik, příp. zisku, kterou je možné překročit pouze v případě změny (zvýšení) sazby DPH, a to tak, že zhotovitel připočítá ke sjednané ceně bez DPH daň z přidané hodnoty v procentní sazbě odpovídající zákonné úpravě účinné k datu uskutečnění zdanitelného plnění. Pokud dojde ke snížení sazby DPH k datu uskutečnění zdanitelného plnění, připočte zhotovitel ke sjednané ceně bez DPH daň z přidané hodnoty v procentní sazbě odpovídající zákonné úpravě účinné k datu uskutečnění zdanitelného plnění.
3. Do sjednané ceny jsou zahrnuty veškeré náklady zhotovitele na vytvoření celého díla dle této smlouvy a jeho hmotného zachycení, zejména cestovní výdaje, náklady na softwarové vybavení použité pro vytvoření díla a jeho hmotné zachycení či odměny autorům jednotlivých částí díla.

4. Cena zahrnuje i odměnu zhotovitele za oprávnění objednatelů a případně třetích osob užívat majetková práva k dílu.

## VII. Platební podmínky

1. Smluvní strany se dohodly, že celková cena díla bude uhrazena ve dvou splátkách, vždy po dokončení konkrétní Aktivity:

	Výše splátky	Termín vystavení faktury	Objednatel povinný uhradit fakturu
1.splátka odpovídající nabídkové ceně za vytvoření evaluačního plánu a za Aktivitu 1	550.000,00 Kč bez DPH ( 665.500,00 Kč včetně DPH)	Podpis předávacího protokolu k výstupům Aktivity 1	Jihomoravský kraj
2.splátka odpovídající nabídkové ceně za Aktivitu 2	280.000,00 Kč bez DPH (338.800,00 Kč včetně DPH)	Podpis předávacího protokolu k výstupům Aktivity 2	Jihomoravský kraj a statutární město Brno

2. Podkladem pro zaplacení je faktura – daňový doklad, který musí obsahovat veškeré náležitosti účetního a daňového dokladu stanovené platnými právními předpisy. Podkladem pro vystavení faktury je příslušný předávací protokol o předání jednotlivých výstupů dané etapy. Faktura bude mít zejména tyto náležitosti:
- označení a číslo,
  - označení zhotovitele a objednatele, který je povinen uhradit fakturu,
  - důvod fakturace, popis práce, včetně textu: „.....důvod fakturace.....k projektu „Smart Akcelerator v Jihomoravském kraji II“, reg. č. CZ.02.2.69/0.0/0.0/18\_055/0014359“, financovaného z OP VVV“ – platí pouze pro fakturu vystavenou na objednatele č. 1,
  - označení bankovního ústavu a číslo účtu, na který má být placeno,
  - den odeslání faktury a lhůta splatnosti,
  - datum uskutečněného zdanitelného plnění,
  - částka k úhradě.
3. Smluvní strany se dohodly, že objednatel č. 2 uhradí z celkové ceny uvedené v čl. VI. 1. této smlouvy částku odpovídající 17% této celkové ceny za zhotovení díla, tj. částku ve výši 141.100,00 Kč bez DPH, resp. 170.731,00 včetně DPH. Objednatel č. 1 uhradí z celkové ceny uvedené v čl. VI. 1. této smlouvy částku odpovídající 83 % celkové ceny za zhotovení díla, tj. částku ve výši 688.900,00. bez DPH, resp. 833.569,00 Kč včetně DPH.
4. Zhotovitel bere na vědomí, že objednatel č. 1 hradí faktury vystavené na jeho účet ze dvou zdrojů financování, z nichž jedním z nich je projekt „Smart Akcelerator v Jihomoravském kraji II“, reg. č. CZ.02.2.69/0.0/0.0/18\_055/0014359“, financovaný z OP VVV, z něhož bude hrazena částka ve výši 66% z celkové ceny za zhotovení díla. Zhotovitel je povinen před vystavením faktury/faktur na účet objednatele č. 1, kontaktovat objednatele č. 1 a domluvit se s ním na rozdělení fakturovaných částek dle objednatelových zdrojů financování.
5. Zhotovitel je povinen vystavit faktury v souladu s ujednáním v čl. VII. 1 až 4 této smlouvy.
6. Objednatelé neposkytují zálohy. Lhůta splatnosti faktury je 30 dnů ode dne jejího doručení objednateli.

7. Objednatel povinný uhradit konkrétní fakturu je oprávněn před uplynutím data splatnosti vrátit fakturu, pokud neobsahuje požadované náležitosti nebo obsahuje nesprávné cenové údaje. Oprávněným vrácením faktury přestává běžet lhůta její splatnosti. Zhotovitel vystaví objednateli novou fakturu se správnými údaji a dnem jejího doručení objednateli začíná běžet nová 30 denní lhůta splatnosti.

## **VIII.**

### **Práva a povinnosti objednatelů**

1. Objednatelé se zavazují poskytovat zhotoviteli včasné, úplné a pravdivé informace a předkládat mu veškeré materiály potřebné k řádnému plnění předmětu smlouvy, jakož i poskytovat veškerou další potřebnou součinnost, zejména uvedenou v čl. IV. 4. a v bodu 4 tohoto článku smlouvy. Prodloužení objednávky s poskytnutím uvedené součinnosti má za následek prodloužení termínu plnění díla o dobu, po kterou byl objednatel v prodlení s poskytnutím součinnosti.
2. Objednatelé se zavazují zajistit průběžnou dostupnost kontaktního pracovníka pro potřeby konzultací s pověřenými pracovníky zhotovitele.
3. Objednatelé se zavazují zajistit v případě potřeby účast pověřených pracovníků objednatele na dohodnutých setkáních se zhotovitelem.
4. Objednatelé jsou povinni poskytnout výchozí podklady nezbytné pro zahájení činnosti zhotovitele do pěti pracovních dnů po podpisu této smlouvy. Další potřebná dokumentace bude zhotoviteli poskytnuta na vyžádání do pěti pracovních dnů po jeho výzvě.
5. Objednatelé jsou oprávněni kdykoliv v průběhu provádění díla kontrolovat kvalitu, způsob provedení a soulad se zadáním ve smlouvě.
6. Objednatelé si vymínají, že celé dílo nebude obsahovat věcné a formální chyby, budou aktuální, budou odpovídat stanovenému zadání a budou provedeny v dohodnuté formě.

## **IX.**

### **Práva a povinnosti zhotovitele**

1. Zhotovitel je povinen postupovat při plnění předmětu smlouvy s odbornou péčí tak, aby bylo dosaženo cíle a účelu plnění, jež je předmětem této smlouvy.
2. Zhotovitel je povinen při plnění předmětu smlouvy dodržovat postupy uvedené v nabídce do zadávacího řízení. Jakákoliv změna metodiky, postupů, rozsahu a způsobu plnění oproti skutečnostem uvedeným v nabídce je možná pouze s předchozím písemným souhlasem objednatelů.
3. Zhotovitel se zavazuje poskytovat plnění předmětu smlouvy včas, řádně (bez vad) a v souladu s Etickým kodexem evaluace, metodickými dokumenty Evropské komise, případně OECD (DAC) či Světové banky.
4. Zhotovitel je povinen chránit a prosazovat práva a oprávněné zájmy objednatelů a dodržovat obecně závazné předpisy.
5. Zhotovitel je povinen objednatelům na požádání poskytnout rozpracované dílo ke kontrole. Zhotovitel je povinen v průběhu provádění díla poskytovat objednatelům informace o provádění díla a dále informovat objednatele o skutečnostech, které mohou mít vliv na provedení díla.
6. Zhotovitel odpovídá v průběhu provádění díla za škody způsobené porušením svých povinností podle této smlouvy. Dále je zhotovitel povinen v průběhu provádění díla počínat si tak, aby v rámci

své činnosti nezpůsobil objednatelům škodu nebo nepoškodil dobré jméno objednatelů.

7. Zhotovitel se zavazuje, že dílo nebude obsahovat žádné skutečnosti, které mohou bez dalšího zasáhnout do práv a právem chráněných zájmů jiných osob nebo budou v rozporu s dobrými mravy.
8. Zhotovitel je povinen průběžně informovat objednatele o všech změnách, které by mohly v průběhu prací na díle nebo po dokončení díla zhoršit jeho pozici, dobytost pohledávek nebo práv z odpovědnosti za vady. Zejména je zhotovitel povinen oznámit objednateli č. 1 změny jeho právní formy, změny v osobách statutárních zástupců, úpadek, vstup do likvidace, změnu adresy pro doručování, změnu peněžního účtu apod.
9. Zhotovitel je povinen poskytnout součinnost jako osoba povinná spolupůsobit při výkonu finanční kontroly (viz ust. § 2 písm. e) zákona č. 320/2001 Sb., o finanční kontrole ve veřejné správě a o změně některých zákonů, ve znění pozdějších předpisů) k poskytnutí součinnosti danému objednateli i kontrolním orgánům provádějícím finanční kontrolu dle uvedeného zákona.
10. Zhotovitel se zavazuje k uchování účetních záznamů a dalších relevantních podkladů souvisejících s poskytnutím služeb dle platných právních předpisů.
11. Vzhledem k tomu, že část ceny za provedení díla je hrazena z Operačního programu Výzkum, vývoj a vzdělávání, resp. z projektu s názvem „Smart Akcelerator v Jihomoravském kraji II“, reg. č. CZ.02.2.69/0.0/0.0/18\_055/0014359, je zhotovitel povinen uchovat veškeré dokumenty související s plněním této smlouvy do 31.12.2027 a na vyžádání je v této lhůtě předložit orgánům oprávněným provádět věcnou a finanční kontrolu uvedeného projektu.
12. Zhotovitel je povinen dodržet složení realizačního týmu uvedeného v příloze č. 4 této smlouvy. Změna člena realizačního týmu je možná pouze s předchozím písemným souhlasem objednatelů. V případě potřeby výměny člena realizačního týmu oznámí zhotovitel tuto skutečnost objednatelům písemně. Změnou člena realizačního týmu nesmí být dotčena kvalita plnění a být změněny skutečnosti, které byly předmětem technických kvalifikačních předpokladů pro realizaci této smlouvy.
13. Zhotovitel je povinen umožnit objednatelům podílet se na jakémkoli terénním šetření, které bude realizováno v souvislosti s plněním předmětu smlouvy.
14. Vzhledem k veřejnoprávnímu charakteru objednatelů zhotovitel prohlašuje, že souhlasí se zveřejněním smluvních podmínek obsažených v této smlouvě v rozsahu a za podmínek vyplývajících z příslušných právních předpisů (zejména zákona č. 106/1999 Sb., o svobodném přístupu k informacím, ve znění pozdějších předpisů).

## **X.**

### **Důvěrnost informací**

1. Zhotovitel se zavazuje během plnění smlouvy i po uplynutí doby, na kterou je smlouva uzavřena, zachovávat mlčenlivost o všech skutečnostech, o nichž se během plnění smlouvy dozvěděl, a nakládat s nimi jako s důvěrnými (s výjimkou informací, které již byly veřejně publikovány).
2. Zhotovitel se zavazuje, že pokud v souvislosti s realizací této smlouvy při plnění svých povinností přijdou jeho pověřeni pracovníci do styku s osobními údaji ve smyslu zákona č. 101/2000 Sb., o ochraně osobních údajů, ve znění pozdějších předpisů, učiní veškerá opatření, aby nedošlo k neoprávněnému nebo nahodilému přístupu k těmto údajům, jejich změně, ztrátě či neoprávněnému zpracování. Zhotovitel nese plnou odpovědnost za případné porušení zákona z jeho strany.

## **XI.**

### **Vyloučení střetu zájmů**

1. Aby mohl zhotovitel řádně realizovat předmět plnění, musí být vyloučen střet zájmů mezi zhotovitelem a institucemi, které jsou předmětem evaluace. Za střet zájmů objednatelé považují jakékoliv činnosti

prováděné zhotovitelem nebo členy jeho realizačního týmu před zahájením nebo souběžně s plněním předmětu této smlouvy, které by mohly mít nezanedbatelný vliv na výsledky díla.

2. Objednatelé si vyhražují právo požadovat výměnu těch členů realizačního týmu, u kterých v průběhu plnění předmětu smlouvy vznikne podezření na střet zájmů, přičemž zhotovitel má povinnost takového člena nahradit ekvivalentním odborníkem. Toto oprávnění objednatelů, resp. povinnost zhotovitele platí i pro případné další osoby, jež zhotovitel využije pro plnění této smlouvy.

## **XII. Licenční ujednání**

1. Zhotovitel současně s předáním příslušných výstupů poskytuje objednatelům výhradní oprávnění k výkonu práva tyto výstupy užít (dále jen „licence“) ke všem způsobům užití, které jsou ke dni nabytí účinnosti této smlouvy známy. Za tímto účelem jsou objednatelé oprávněni příslušný výstup dále zpracovávat a upravovat. Objednatelé nejsou povinni licenci využít. Ceny za poskytnutí licence pro příslušné výstupy jsou zahrnuty v ceně díla.
2. Smluvní strany si ujednaly, že územní rozsah licence je neomezený, resp. objednatelé jsou oprávněni k užití díla s územním rozsahem celý svět. Zhotovitel poskytuje touto Smlouvou objednatelům oprávnění užít autorské dílo po dobu trvání majetkových práv k dílu.
3. Zhotovitel není oprávněn dílo poskytnout jiným osobám než objednatelům.
4. Objednatelé mohou oprávnění tvořící součást licence poskytované podle této Smlouvy zcela nebo zčásti poskytnout třetí osobě (dále jen „podlicence“). Smluvní strany se dohodly, že podlicence bude poskytována jako nevýhradní a že zhotovitel nevyžaduje sdělení informací dle ust. § 2364 odst. 2 zákona č. 89/2012 Sb., občanský zákoník, ve znění pozdějších předpisů.

## **XIII. Publicita**

Předmět díla je plněním pro Operační program Evropské unie. Zhotovitel je proto povinen dodržet pravidla povinné publicity OP Výzkum, vývoj a vzdělávání a respektovat grafickou identitu operačního programu tak, jak je uvedena v příslušných manuálech vizuální identity.

## **XIV. Záruka a odpovědnost za vady díla**

1. Zhotovitel poskytuje objednatelům záruku za věcnou a formální správnost díla, tzn. že dílo bude provedeno v souladu s požadavky objednatelů. Vadou díla se pro účely této smlouvy rozumí rozpor mezi sjednanými podmínkami provedení díla a skutečným stavem díla.
2. Záruční doba činí 24 měsíců a počíná běžet ode dne předání a převzetí díla.
3. Smluvní strany se dohodly, že za včasné oznámení vad díla považují oznámení vad díla kdykoli v záruční době.
4. Smluvní strany se dohodly, že v případě vady díla, kterou jeden z objednatelů uplatní v záruční době, má daný objednatel především právo požadovat na zhotoviteli její bezplatné odstranění v přiměřené lhůtě, kterou objednatel zhotoviteli za tímto účelem stanoví.
5. Uplatnění nároku na odstranění vad musí být podáno písemně neprodleně po jejím zjištění. Zhotovitel se zavazuje odstranit případné vady díla bez zbytečného odkladu po jejich uplatnění

objednatel. O době a předmětu odstranění vady dle tohoto ustanovení sepíše zhotovitel a konkrétní objednatel písemný zápis, který všichni účastníci podepíší.

6. Zhotovitel je povinen v návaznosti na objednatel uplatněnou vadu zahájit práce na odstranění zjištěné vady, a to i v případě, že svoji odpovědnost za takto uplatněnou vadu neuzná. V případě, že zhotovitel za uplatněné vady neručí, budou mu následně vzniklé náklady objednatel, který vadu vytkl, uhrazeny do 10 dnů od doručení jejich písemného uplatnění zhotovitelem.
7. Záruční doba se prodlužuje o dobu potřebnou k odstranění zjištěné vady.

## **XV.**

### **Smluvní pokuty a úrok z prodlení**

1. Zhotovitel se zavazuje uhradit objednatelům smluvní pokutu v případě následujících porušení smlouvy:
  - a) smluvní pokuta ve výši 5.000,- Kč za každý i započatý den prodlení při nedodržení termínu dokončení prací jednotlivých aktivit, včetně odevzdání sjednaných výstupů. V tomto případě hradí smluvní pokutu tomu z objednatelů, který je povinen uhradit cenu za provedení činností uvedených v dané konkrétní aktivitě.
  - b) smluvní pokuta ve výši 50.000,- Kč za porušení povinnosti mlčenlivosti specifikované v této smlouvě, a to za každý jednotlivý případ takového porušení. V tomto případě hradí smluvní pokutu objednateli č. 1, který ihned po jejím připsání na svůj účet polovinu částky přepošle na účet objednatele č. 2.
  - c) smluvní pokuta ve výši 50.000,- Kč za porušení střetu zájmů dle čl. XI. této smlouvy, a to smluvní pokuta ve výši 100.000,- Kč za porušení povinnosti stanovené v čl. IV. 7. této smlouvy, a to za každý jednotlivý případ takového porušení. V tomto případě hradí smluvní pokutu objednateli č. 1, který ihned po jejím připsání na svůj účet polovinu částky přepošle na účet objednatele č. 2.
2. Zaplacením smluvní pokuty není dotčeno právo na náhradu škody vzniklé objednatelům v příčinné souvislosti s porušením povinnosti ze strany zhotovitele, k níž se smluvní pokuta podle této smlouvy váže.
3. V případě prodlení objednatele s úhradou ceny, resp. části ceny za konkrétní aktivitu, je daný objednatel povinen uhradit zhotoviteli úrok z prodlení ve výši dle nařízení vlády č. 351/2013 Sb., kterým se určuje výše úroků z prodlení a nákladů spojených s uplatněním pohledávky, určuje odměna likvidátora, likvidačního správce a člena orgánu právnické osoby jmenovaného soudem a upravují některé otázky Obchodního věstníku a veřejných rejstříků právnických a fyzických osob, v platném znění.
4. Smluvní pokuty, náhrady škody a úroky jsou splatné do 14 kalendářních dnů následujících po dni obdržení písemné výzvy oprávněné strany k jejímu zaplacení povinnou stranou.

## **XVI.**

### **Odstoupení od smlouvy**

1. Poruší-li zhotovitel podstatným způsobem povinnosti vyplývající pro něj z této smlouvy, jsou objednatelé oprávněni od této Smlouvy odstoupit a požadovat na zhotoviteli náhradu vzniklé škody.
2. Smluvní strany se dohodly, že za podstatné porušení smlouvy ze strany zhotovitele se považují zejména
  - a) nedodržení dohodnutého předmětu plnění bez předchozího písemného souhlasu objednatelů,



- b) bezdůvodné nedodržení termínu dokončení jednotlivých etap a předání jednotlivých výstupů o více jak 15 kalendářních dnů,
  - c) bezdůvodné nedodržení povinnosti součinnosti ze strany objednatelů delší než 15 kalendářních dnů.
  - d) prodlení objednatelů s úhradou svých peněžitých závazků vyplývajících z této smlouvy po dobu delší než 60 kalendářních dnů.
3. Je-li zřejmé již v průběhu plnění díla, že právní, technické, finanční či organizační změny na straně zhotovitele budou mít podstatný vliv na plnění této smlouvy, mohou objednatelé od smlouvy odstoupit.
  4. Objednatelé si vyhrazují právo od smlouvy odstoupit, pokud zjistí, že zhotovitel při podání nabídky na zakázku, na základě které je realizováno dílo dle této smlouvy, uvedl nepravdivá prohlášení nebo informace za účelem získat zakázku nebo jiný majetkový prospěch.
  5. Odstoupení musí mít písemnou formu s tím, že je účinné od jeho doručení zhotoviteli. V případě pochybností se má za to, že je odstoupení doručeno pátý den od jeho odeslání. Smluvní strany se dohodly, že odstoupením se tato smlouva od počátku ruší.
  6. Odstoupením od smlouvy nejsou dotčena ustanovení týkající se smluvních pokut, úroků z prodlení a ustanovení týkající se těch práv a povinností, z jejichž povahy vyplývá, že mají trvat i po odstoupení (zejména jde o povinnost poskytnout peněžitá plnění za plnění poskytnutá před účinností odstoupení).

## **XVII. Kontaktní osoby**

1. Zodpovědnou kontaktní osobou objednatele č. 1 v záležitostech věcného plnění smlouvy je Dr. David Uhlíř, tel. 724 017 636, e-mail: uhlir@jic.cz či jí pověřená osoba.
2. Zodpovědnou kontaktní osobou objednatele č. 1 v záležitostech finančního plnění smlouvy, předání výstupů a jejich odsouhlasení je Ing. Ivo Minařík, MPA, tel. 541 651 341, e-mail: minarik.ivo@jmk.cz či jí pověřená osoba, v oblasti fakturování Ing. Lucie Jirová, tel. 541 658 817, e-mail: jirova.lucie@jmk.cz
3. Zodpovědnou kontaktní osobou objednatele č. 2 v záležitostech věcného a finančního plnění smlouvy, předání výstupů a jejich odsouhlasení je Mgr. František Kubeš, Ph.D., tel. 777 358 914, e-mail kubes.frantisek@brno.cz či jí pověřená osoba.
4. Zodpovědnou kontaktní osobou zhotovitele v záležitostech věcného plnění smlouvy, předání výstupů a jejich odsouhlasení je [REDACTED] [REDACTED] či jí pověřená osoba.

## **XVIII. Závěrečná ujednání**

1. Ustanovení této smlouvy je třeba vždy vykládat v souladu se zadávacími podmínkami k předmětné veřejné zakázce a v souladu s nabídkou zhotovitele.
2. Práva a povinnosti smluvních stran výslovně v této smlouvě neupravené se řídí obecně platnými právními předpisy České republiky, zejména příslušnými ustanoveními zákona č. 89/2012 Sb., občanský zákoník, v platném znění.
3. Zhotovitel prohlašuje, že neporušuje etické principy, principy společenské odpovědnosti a základní lidská práva.
4. Nedílnou součástí této smlouvy jsou:

Příloha č. 1: Specifikace předmětu plnění.

Příloha č. 2: Etapizace a časový harmonogram

Příloha č. 3: Nabídka zhotovitele v části týkající se navrhovaných metod a postupů použitých při realizaci předmětu plnění.

Příloha č. 4: Realizační tým.

5. Smlouva je vyhotovena v jednom stejnopisu (v elektronické podobě).
6. Smlouvu je možno měnit pouze na základě dohody formou písemných číslovaných dodatků potvrzených oběma smluvními stranami.
7. Tato smlouva nabývá platnosti dnem podpisu všemi smluvními stranami a účinnosti dnem uveřejnění v registru smluv v souladu se zákonem č. 340/2015 Sb., o zvláštních podmínkách účinnosti některých smluv, uveřejňování těchto smluv a o registru smluv (zákon o registru smluv), ve znění pozdějších předpisů. Smluvní strany se dohodly, že návrh na uveřejnění smlouvy v registru smluv podá objednatel č. 1.
8. Smluvní strany prohlašují, že si smlouvu přečetly, jejímu obsahu bezesbytku porozuměly a že její obsah vyjadřuje jejich skutečnou, vážnou a svobodnou vůli. To stvrzují níže svými podpisy.

**Doložka podle ustanovení § 23 zákona č. 129/200 Sb., o krajích (krajské zřízení), ve znění pozdějších předpisů:**

Tato smlouva byla schválena Radou Jihomoravského kraje dne 23.03.2022 na 58. schůzi usnesením č. 3585/22/R58.

**Doložka podle § 41 zákona č. 128/2000 Sb., o obcích (obecní zřízení), ve znění pozdějších předpisů.**

Tato smlouva byla schválena Radou statutárního města Brna dne 30.03.2022 pod č. R8/211.

Za den podpisu jednotlivých účastníků se považuje časové razítko u jejich elektronického podpisu.



Mgr. Jan Grolich, hejtman



Ing. Ondřej Hartman, na základě plné moci



Mgr. František Kubeš, Ph.D.,

## Příloha č. 1 Smlouvy o dílo: Specifikace předmětu plnění

Regionální inovační strategie Jihomoravského kraje (dále jen RIS JMK) definuje, čeho a jakými aktivitami chtějí Jihomoravský kraj a Statutární město Brno (dále jen SMB) dosáhnout v oblasti rozvoje znalostní ekonomiky. V rámci této zakázky bude hodnocena podpora v rámci 4. verze (generace) RIS JMK určené pro období 2014 – 2020.

U některých programů a projektů RIS JMK byly provedeny dílčí analýzy zaměřené na průběžné posouzení způsobu realizace, výsledků a dopadů na úrovni podpořených subjektů. Významným projektem, který komplexně vyhodnotil nastavení, výstupy, výsledky a okrajově dopady RIS JMK, bylo „Vyhodnocení výsledků realizace Regionální inovační strategie Jihomoravského kraje za období 2003 - 2016“. Získané informace byly využity ke zlepšování jejich nastavení. Postupně s časovým odstupem, růstem počtu podpořených subjektů a objemu prostředků investovaných do realizace RIS JMK roste potřeba podrobných informací o:

1. konkrétních střednědobých až dlouhodobých dopadech zrealizované podpory RIS JMK na podpořené subjekty a
2. kvantifikovaných dopadech podpory RIS JMK pro inovační ekosystém JMK jako celek.

V kontextu výše zmíněných potřeb jsou předmětem zakázky následující evaluační aktivity:

- AKTIVITA 1 Dopad podpory na úspěch podpořených subjektů, na inovační ekosystém jako celek a přínosy jednotlivých podpor RIS
- AKTIVITA 2 Vyhodnocení kvality a efektivity governance RIS, dopadu RIS na inovační ekosystém v podobě důvěry a angažovanosti stakeholderů a vypracování metodického manuálu pravidelné evaluace
- Prezentace hlavních výsledků studie a doporučení pro efektivní nastavení podpory RIS v rámci hodnocených subjektů

### \* Metodická poznámka

Dopady – Většina aktivit veřejného sektoru má komplexní charakter a ovlivňuje celou řadu oblastí (např. služby veřejného vzdělávání). Dopady se pro účely této zakázky rozumí přímé i vyvolané dlouhodobé změny na straně (i) podpořených subjektů a / nebo (ii) celé ekonomiky způsobené hodnocenými aktivitami. Součástí jsou i nezamýšlené důsledky, které mohou být jak pozitivní, tak negativní z hlediska stanovených cílů hodnocené podpory RIS JMK.

## Specifické požadavky na plnění jednotlivých cílů evaluace

### Základní nastavení evaluace

Před zahájením evaluačních prací bude zadavateli předložen ke schválení **podrobný evaluační plán**. Ten bude mj. obsahovat **plán sběru primárních dat**.

Zhotovitel zároveň předloží přehled **hodnocených dopadových indikátorů**, které budou použity v rámci jednotlivých aktivit evaluace. Přehled bude obsahovat zdůvodnění zařazení dopadového indikátoru, definici indikátoru, dostupnost a metodiku sběru dat a vypovídající hodnotu pro vyhodnocení dopadu v dílčích aktivitách.

Součástí základního nastavení evaluačních prací bude rovněž předložení pilotního návrhu designu dotazníku v rámci šetření dopadů podpory RIS podpořených subjektů, resp. pro šetření důvěry a angažovanosti.

### AKTIVITA 1: Dopad podpory na úspěch podpořených firem a přínosy jednotlivých podpor RIS

Cílem aktivity je vyhodnotit dopad podpory RIS určené pro inovační podniky, a to **min. 2 roky po skončení realizace první podpory RIS** v následujících krocích:

- a) **dopad celkové podpory RIS**
  - **individuálně na úspěch podpořených subjektů**

- **agregovaně na regionální ekonomiku a inovační ekosystém Jihomoravského kraje**

**b) přínosy jednotlivých intervencí RIS, do kterých byly podpořené subjekty zapojeny**

Cílovou skupinou pro tuto aktivitu evaluace jsou **inovační firmy 2x a vícekrát podpořené v období let 2014 – 2020** následující aktivitou/aktivitami RIS JMK:

JIC Platinn – Konzultační podpora JIC
JIC MASTER
JIC ENTER
ESA BIC Brno
SME Instrument Brno
DIGIMAT
Centrum mezinárodního obchodu RHK Brno

Základem Aktivitu 1 je kvalitativní výzkum, který bude proveden kombinací dotazníků a strukturovaných rozhovorů.

Úkolem zhotovitele bude:

- nastavit logickou matici šetření a navrhnout design otázek pro kvalitativní průzkum se zohledněním vývojové fáze inovačních firem
- **provést kvalitativní průzkum u minimálně 60 ze 120 možných inovačních firem s více jak 1 podporou RIS v období let 2014 - 2020** (součástí průzkumu je precizní příprava podpořených subjektů – znalost reálií firmy)
- vyhodnotit přínosy jednotlivých sedmi intervencí RIS definovaných v tabulce výše, včetně naplnění stanovených cílů daných intervencí a zhodnocení dopadů vůči vynaloženým prostředkům.
- vyhodnotit dopady hodnocených podpor RIS jako celek na úspěch jednotlivých podpořených subjektů (jak se zlepšila výkonnost firem díky poskytnutým podporám?)
- vyhodnotit agregované dopady podpor na rozvoj inovačního ekosystému (makrodopad). Tzn. jak lze z dopadů intervencí na úrovni jednotlivých firem odhadovat dopad na celou regionální ekonomiku např. ve vyšší zaměstnanosti, tržbách firem, daňových výnosech, změnu struktury zaměstnanosti směrem k více kvalifikovaným pracovním místům apod..

Dodavatel sám navrhne vhodný poměr dotazníků a rozhovorů v rámci své nabídky. Současně se očekává, že dodavatel v nabídce navrhne konkrétní metodu, kterou zhodnotí, zda a jak se zlepšila výkonnost firem díky poskytnuté podpoře. Navržená metoda průzkumu firem by měla rovněž být navržena tak, aby umožnila sběr vhodných vstupů pro následné zhodnocení makrodopadu.

Poskytovatelé podpory (JIC, RHK Brno, Intemac) mají s podpořenými firmami ve většině případů vytvořený dlouhodobý vztah a předpokládá se, že ochota firem zapojit se do šetření bude díky tomuto vztahu vysoká.

Cílová skupina	Min. šetřený vzorek	Specifické požadavky šetření
<b>INOVAČNÍ PODNIKY</b>	60 (ze 120 evidovaných firem podpořených podporou RIS dvakrát a více)	Doporučená forma kvalitativního průzkumu je provedení řízeného strukturovaného rozhovoru se zástupcem podpořené firmy (online formou nebo na místě) a nebo lze kvalitativní průzkum provést kombinovanou formou, a sice část firem prošetřit řízeným strukturovaným rozhovorem (min. však 30 firem) a zbývající subjekty prošetřit elektronickým dotazníkovým šetřením.

		<p>Pro vyhodnocení úspěchu podpořených subjektů je zapotřebí inovační podniky vyhodnotit z hlediska:</p> <ul style="list-style-type: none"> <li>- kvantifikovaného dopadu ve vztahu k cílům podpory s důrazem na výkonnostní parametry související s obdrženou podporou (např. optimalizace procesů a zvýšení produktivity, růst a mezinárodní expanze, inovace a nové produkty)</li> <li>- subjektivní hodnocení přínosů podpory ze strany firmy</li> </ul>
--	--	--

Zhotovitel vyhodnotí dopad podpory RIS na úspěch podpořených subjektů se zohledněním následujících parametrů podpory RIS:

- Celkový počet obdržených podpor RIS JMK na 1 subjekt
- Celkové náklady RIS JMK vynaložené na 1 subjekt
- Typ podpory (nutné brát v potaz, co bylo cílem dílčích podpor)
- Bezprostřední hodnocení přínosů podpory (v případě firem podpořených inovační agenturou JIC, které hodnotí bezprostřední přínos na škále 0-10)

Zhotovitel vyhodnotí přínos jednotlivých intervencí RIS na základě individuálních dotazů týkajících se přímo zapojení do daných podpor s ohledem na cíle a účel daných podpor dle Přílohy č. 5: Popis hodnocených podpor RIS JMK 2014 – 2020.

Základní evaluační otázky zní:

Jaké dílčí přínosy měly jednotlivé intervence RIS na podpořené subjekty s přihlédnutím na nastavené cíle daných intervencí, resp. relevantní specifické cíle RIS JMK 2014 - 2020?

Jaké byly dopady všech hodnocených podpor RIS jako celku, tj. souhrnně všech získaných podpor, na úspěch podpořených subjektů pro střednědobý časový horizont, ovšem min. 2 roky po skončení realizace první podpory?

Jak se zlepšila výkonnost firem díky jednotlivým intervencím RIS a do jaké míry jsou dopady intervencí RIS adekvátní vynaloženým zdrojům?

Jak lze z dopadů intervencí na úrovni jednotlivých firem odhadovat dopad na celou regionální ekonomiku?

Jaká zlepšení je možné na základě evaluace doporučit pro jednotlivé realizované intervence, případně pro podporu jako celku?

Zhotovitel své argumenty podloží empirickými daty, byť by tato data byla v některých případech založena na expertních odhadech. V případě odhadů bude jednoznačně popsána metoda odhadu. Důraz bude kladen na posouzení přínosů intervencí RIS JMK.

Zhotovitel obdrží na začátku realizace zakázky k účelu vyhodnocení dopadů následující databázi:

- kompletní databázi inovačních firem podpořených v rámci aktivit RIS, které bude možné zhotovitelem vyhodnotit (databáze bude obsahovat finanční objem podpory a počet podpor v časové řadě a hodnocení přínosů dané podpory bezprostředně po skončení podpory, pokud je dostupné, a rovněž veškeré dostupné finanční ukazatele dle zveřejněné rozvahy a výsledků hospodaření)

## **AKTIVITA 2: Evaluace governance RIS a nastavení metodiky pravidelné evaluace governance RIS**

### **Cílem této aktivity je:**

- a) doporučit a nastavit metodický postup hodnocení kvality a efektivity řízení/ governance RIS, jehož součástí bude návrh metody a konkrétních otázek a pilotní otestování návrhu formou dotazníkového šetření hlavních stakeholderů inovačního ekosystému zapojených do realizace RIS
- b) vyhodnotit kvalitu a efektivitu governance RIS prostřednictvím organizace 1 focus group za účasti relevantních stakeholderů a zhodnocení designu a výsledků pilotního dotazníkového šetření

Důvěra a angažovanost aktérů je považována za jeden z klíčových dlouhodobých dopadů realizace RIS v Jihomoravském kraji, který zásadně podmiňuje efektivitu řízení (governance) strategie. Tento aspekt však dosud nebyl nikdy systematicky hodnocen. Aktivita vychází z předpokladu, že je možné vysledovat příčinnou souvislosti mezi důvěrou a angažovaností (které usnadňují spolupráci a kolektivní akci většího počtu aktérů).

Cílem aktivity je nastavit na základě dodaných výstupů dlouhodobé evaluační procesy v rámci RIS JMK, otestovat v podobě pilotního šetření, a umožnit nastavení dlouhodobého sledování vývoje důvěry a angažovanosti aktérů v rámci inovačního ekosystému v Jihomoravském kraji. Hlavními požadavky pro nastavení hodnocení kvality a efektivity řízení / governance RIS jsou:

- 1) vyhotovení metodiky a konkrétních otázek pro hodnocení kvality a efektivity řízení / governance RIS, jehož součástí bude především logický rámec a metodika sběru dat (primárně kvalitativních) s důrazem na jednoduchost sběru a zpracování; metodika by měla odrážet i aktuální poznatky a metodické přístupy v tématu měření důvěry jako předpokladu efektivní koordinace většího počtu subjektů
- 2) vyhotovení metodiky hodnocení celkového dopadu realizace RIS v podobě změny vzájemné důvěry mezi stakeholdery a angažovanosti stakeholderů do procesu RIS, a to včetně důvěry mezi jednotlivými segmenty tzv. triple helix (tj. podnikové, akademické a veřejné sféry)
- 3) na základě vyhotovené metodiky schválené zadavatelem provedení pilotního šetření vnímané kvality a efektivity řízení / governance RIS a dopadu v podobě důvěry a angažovanosti stakeholderů
- 4) následné expertního vyhodnocení pilotního šetření prostřednictvím
  - a) designu a facilitace min. 1 focus group zaměřené na vyhodnocení efektivního řízení governance RIS, percepce dosažených výsledků a dopadů důvěry v governance RIS a angažovanosti stakeholderů. Zpracovatel zahrne subjekty z podnikové, akademické i veřejnosprávní sféry.
  - b) úpravy navrženého šetření v podobě odladěné sady otázek (dotazníku) zaměřených na evaluaci uvedených charakteristik,
- 5) doporučení pro zlepšení současného stavu governance RIS.

Zpracovatel zahrne do šetření subjekty z podnikové, akademické i veřejné sféry v takovém rozsahu, aby bylo možné zhodnotit i míru důvěry mezi jednotlivými segmenty ekosystému navzájem (tj. podnikový – akademický, podnikový – veřejný, akademický – veřejný, a to vždy vnímání mezi segmenty v obou směrech, tedy vnímaná důvěra podniků vůči akademikům, vnímaná důvěra akademiků vůči podnikům atd.). Předpokládá se, že vzorek dotazovaných bude mít minimální rozsah 150 respondentů. Konkrétní přehled respondentů bude poskytnut zadavatelem.

## **Výstupy zakázky**

Zhotovitel v rámci plnění zakázky předloží zadavateli výstupy zakázky, kterými jsou tyto dokumenty:

### **Aktivita 1**

- i. Databázový soubor obsahující anonymizovaná primární data získaná kvalitativním průzkumem a data použita pro zpracování analýzy dopadů
- ii. Analytická zpráva hodnotící
  - dopady podpory na úspěch podpořených subjektů
  - agregované dopady podpory na inovační ekosystém Jihomoravského kraje s maximální možnou mírou jejich kvantifikací (makrodopad)
  - zhodnocení přínosu jednotlivých intervencí RIS JMK zahrnutých do evaluace
  - doporučení pro možné budoucí změny v nastavení intervencí
  - zhodnocení dopadů intervencí na regionální ekonomiku Jihomoravského kraje s maximální možnou mírou jejich kvantifikací (makrodopad)
  -

### **Aktivita 2**

- iii. Databázový soubor obsahující anonymizovaná primární data z dotazníkového šetření stakeholderů a zápis z konané focus group
- iv. Analytická zpráva hodnotící řízení governance a doporučení pro možné zlepšení dle požadavků zadavatele pro aktivitu 2
- v. Metodicko-technický manuál pro nastavení pravidelné evaluace kvality a efektivity governance RIS JMK a dopad RIS na angažovanost a důvěru mezi stakeholdery

### **Doporučení a prezentace výsledků**

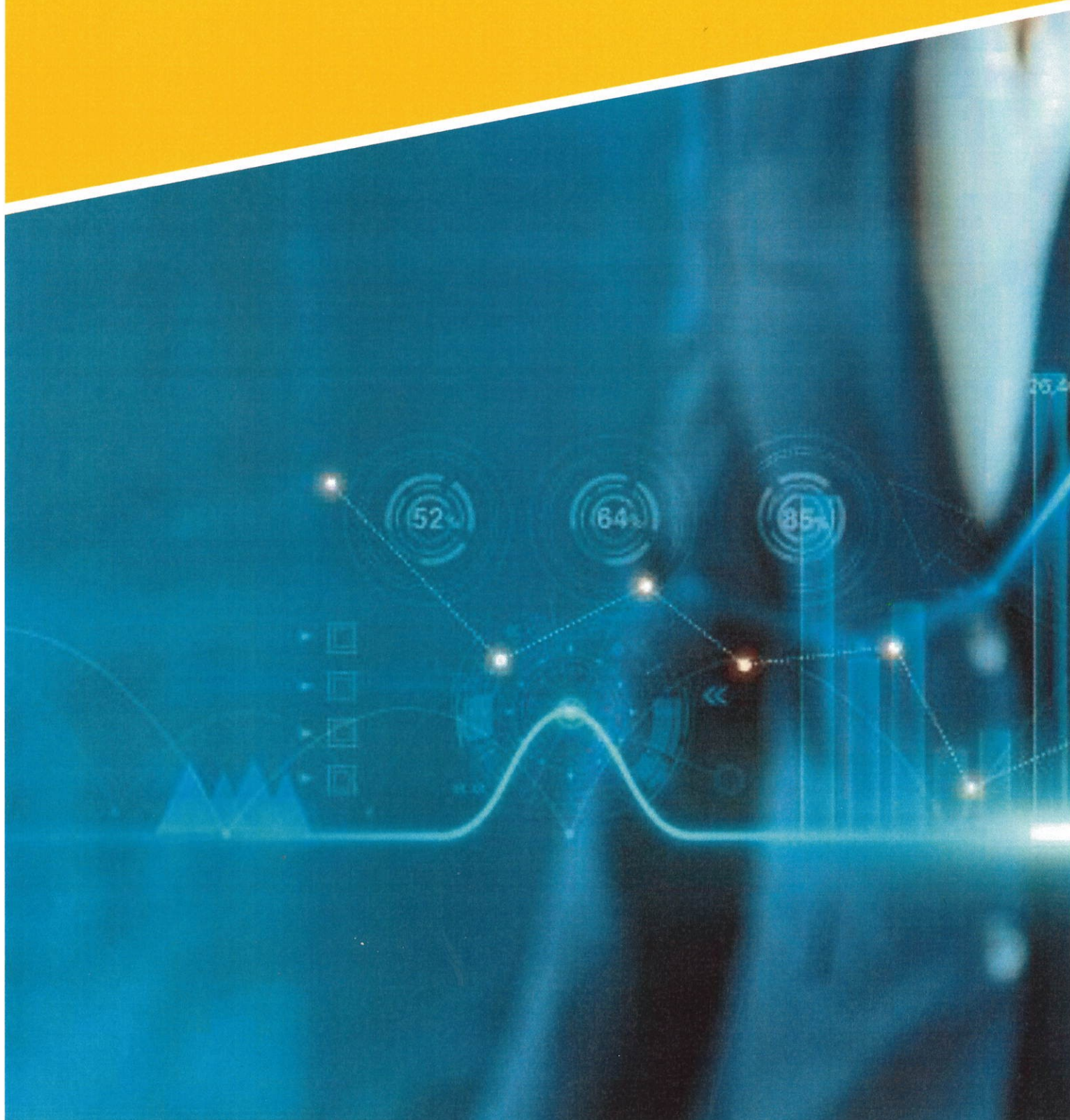
- vi. Stručná souhrnná zpráva obsahující hlavní zjištění a doporučení. Součástí je max. dvoustránkový manažerský souhrn.
- vii. 1 veřejná závěrečná prezentace obsahující hlavní zjištění a kvantifikaci dopadů RIS JMK za podpořené subjekty a jednotlivé aktivity RIS s využitím grafické vizualizace výsledků a zjištění. Výstup bude v elektronické podobě (prezentace bude zadavateli dostupná v MS Powerpoint).





**Příloha č. 3: Nabídka zhotovitele – návrh řešení**

## 5. Návrh řešení vyhodnocení dopadu podpory RIS JMK



## 5.1. Návrh metodiky pro kvalitativní průzkum dopadu na výkonnost podniků v rámci hodnocených intervencí a přínos dílčích intervencí RIS (Aktivita 1)

1) Návrh metodiky pro kvalitativní průzkum dopadu na výkonnost podniků v rámci hodnocených intervencí a přínos dílčích intervencí RIS (Aktivita 1)	
<p>Návrh metodiky a logického rámce vyhodnocení přínosů a dopadů jednotlivých sedmi intervencí RIS (přínosy a dopady s přihlédnutím na specifické cíle jednotlivých podpor) + demonstrace návrhu kvalitativního průzkumu (resp. hrubý návrh konceptu dotazníku)</p>	<p>Zaměříme se na jednotlivé podpořené firmy, výsledky zpracujeme na základě analýzy kvantitativních dat (ta získáme na počátku realizace Zakázky od Zadavatele, který finanční data o příjmech sbírá a předá je Dodavateli) doplněných analýzou primárních dat, získaných kvalitativním šetřením.</p> <p><i>Pozn.: Z prvotní desk research je zřejmé, že jednotlivé programy jsou odlišné, ať už zaměřením, nebo možnostmi měření dopadu. Uvedený postup je tedy obecný, na počátku realizace Zakázky bude rozpracován pro jednotlivé aktivity.</i></p> <p>Výsledkem bude odpověď na EO1<sup>1</sup></p> <p><b>Metodika vyhodnocení přínosů intervencí</b></p> <ol style="list-style-type: none"> <li><b>Analýza vstupních materiálů a zpracování intervenčních logik (případně komplexních teorií změny) hodnocených nástrojů/programů</b> (RIS3 JMK, akční plány, popis intervencí) – analýza problémů a potřeb, které intervence měly řešit, rozpracování intervenční logiky; potvrzení výsledků s tvůrci programů (rozhovory). <ul style="list-style-type: none"> <li>Metody: desk research, intervenční logika, 2-3 rozhovory s tvůrci programů</li> </ul> </li> <li><b>Zpracování dat od Zadavatele</b> – počet podpořených firem, rozřazení firem pod aktivity, zpracování profilů firem (obor, sektor, velikost, klíčový produkt, typ zákazníka, fáze životního cyklu podniku), alokované a přidělené finanční prostředky, analýza očekávaných a skutečných výstupů a výsledků <ul style="list-style-type: none"> <li>Metody: desk research, data mining</li> </ul> </li> <li><b>Definice ukazatelů</b> (ukazatele ziskovosti a produktivity firem – růst tržeb, obratu, ROA, počtu zaměstnanců apod.), na kterých bude provedena kvantitativní část výzkumu, otestování na Teorii změny – ověření, že daná intervence mohla vést ke zvýšení ukazatele; odsouhlasení se Zadavatelem <ul style="list-style-type: none"> <li>Metody: desk research, 1 rozhovor se Zadavatelem</li> </ul> </li> <li><b>Kvantitativní výzkum</b> – zjistit existenci kauzálního efektu mezi intervencí a změnou ve vybraných ukazatelích. Ekonometrické analýzy budou doplněny deskriptivními statistikami výstupových a výsledkových indikátorů <ul style="list-style-type: none"> <li>Metody:</li> </ul> </li> </ol>

<sup>1</sup> Jaké dílčí přínosy měly jednotlivé intervence RIS na podpořené subjekty s přihlédnutím na nastavené cíle daných intervencí, resp. relevantní specifické cíle RIS JMK 2014 - 2020?

	<ul style="list-style-type: none"> <li>i. Deskriptivní statistika – popis výstupů a výsledků, statistiky k intervencím (průměr, medián, min/max), časové řady, posouzení převisu poptávky, intenzity podpory; zpracování v grafické podobě pro prezentaci efektů intervencí</li> <li>ii. Využití sekvenční analýzy metodou CR-SEQDD<sup>2</sup> v případě, že populace (počet příjemců za intervenci) bude vyšší než 7 – využijeme při neexistující kontrolní skupině a zároveň existenci relevantního ukazatele pro ověření kauzality. Detailní popis aplikace CR-SEQDD viz část <i>Návrh zapojení vlastních dat a výpočtů, komplexních indikátorů, dat ze zahraničních zdrojů, ...</i>) níže</li> <li>iii. Pokud využití CR-SEQDD nebude možné (nevhodný ukazatel, malá populace), využijeme regresní diskontinuitu – zkoumání dopadů intervencí na ukazatele výkonnosti podniků (výkony, vývozy, výnosy apod.). Půjde o zkoumání, měření dopadů intervence na podpořené subjekty vůči nepodpořeným <ul style="list-style-type: none"> <li>• Porovnání výsledků deskriptivní statistiky a sekvenční analýzy se vstupů (náklady na realizaci), vyhodnocení efektivity, hospodárnosti intervencí</li> </ul> </li> </ul> <p><b>5. Příprava kvalitativního výzkumu</b> – stakeholder analýza, výběr respondentů rozhovorů (min 30 příjemců intervencí) / dotazování (zbylí příjemci, tedy plný vzorek), tvorba scénáře rozhovorů, dotazníků, příprava specifických otázek (dotazování nebude „unifikováno“, maximálně vyjde ze znalosti konkrétních příjemců, jejich specifik, potřeb)</p> <ul style="list-style-type: none"> <li>• Metody: stakeholder analýza</li> </ul> <p><b>6. Realizace kvalitativního výzkumu</b> (rozhovory proběhnou prioritně osobně, s reflexí aktuální pandemické situace), zpracování výsledků</p> <ul style="list-style-type: none"> <li>• Metody: rozhovory s příjemci (minimálně 30, proporční navýšení podle skutečného počtu příjemců kvůli zachování vzorku), dotazníková šetření (7 dotazníků, upravených na každou intervenci, minimálně 30 respondentů)</li> <li>• Témata rozhovorů: <ul style="list-style-type: none"> <li>i. Jaká byla Vaše vize a motivace zapojit se do programu / aktivit podporovaných RIS JMK (JIC)?</li> <li>ii. Jaké konkrétní cíle jste si v souvislosti s podporou vytyčili?</li> <li>iii. Do jaké míry se tyto cíle podařilo naplnit (stupnice 1–5) a jaké byl případné problémy?</li> <li>iv. Jaké konkrétní přínosy podpory (i neplánované) jste pozorovali?</li> <li>v. Měly tyto přínosy přímý vliv na ekonomické ukazatele / konkurenceschopnost firmy? Jak hodnotíte sílu tohoto vlivu (stupnice 1-3)?</li> <li>vi. Pokud se cíle nenaplnily, jaké byly důvody? Jaké externí i interní vlivy měly na výsledek plnění cílů největší dopad, prosím uveďte konkrétní příklady?</li> <li>vii. Jaký způsobem lze podle Vás doložit výsledky či efekty podpory, prosím uveďte jasné příklady / zkušenosti?</li> <li>viii. Jak byste zhodnotil přínos podpory pro kultivaci celého inovačního ekosystému a čím to lze podle Vás doložit?</li> </ul> </li> </ul>
--	--

<sup>2</sup> [https://ec.europa.eu/regional\\_policy/sources/docgener/evaluation/doc/10122020/10122020\\_pres9.pdf](https://ec.europa.eu/regional_policy/sources/docgener/evaluation/doc/10122020/10122020_pres9.pdf)

	<ul style="list-style-type: none"> <li>• Dotazníkové šetření bude vycházet z informací zjištěných během rozhovorů, okruh otázek bude obdobný, ale respondenti budou mít častěji na výběr z několika možností odpovědí. Počet otevřených otázek bude limitován na max. 3. To nám umožní získat min. 60 odpovědí, které budou vzájemně porovnatelné a vyhodnotitelné.</li> </ul> <p><b>7. Ověření</b> expertním panelem, alternativně pomocí focus group (zástupci VaVal z různých pohledů – zástupci PŘF UK, VŠE, RIS jiných krajů, TC AV aj.)</p> <ul style="list-style-type: none"> <li>• Metody: expertní panel, alternativně focus group</li> </ul> <p><b>8. Syntéza zjištění, doporučení</b> za jednotlivé intervence</p> <p><i>Počet slov: 695</i></p>
<p><i>Návrh metodiky vyhodnocení celkových dopadů na výkonnost firem podpořených 2x a více a argumentace zvolených výkonnostních parametrů + demonstrace návrhu kvalitativního průzkumu (resp. hrubý návrh konceptu dotazníku)</i></p>	<p>Ekonomická a inovační výkonnost firem, jejich změna v čase (klíčová oblast C RIS3 JMK), ve střednědobém časovém horizontu, minimálně 2 roky po skončení realizace první podpory</p> <p><b>Vyhodnocení celkových dopadů:</b> Výsledkem bude odpověď na EO2<sup>3</sup> a EO3<sup>4</sup>.</p> <p><b>Analýza efektivity:</b> Pro druhou část EO3<sup>5</sup> provedeme analýzu efektivity programu</p> <p><b>Metodika vyhodnocení celkových dopadů, zodpovězení EO2</b></p> <p>Využijeme vstupy z kroku 1 a 2 metodiky vyhodnocení přínosu intervencí</p> <ol style="list-style-type: none"> <li><b>1. Definice klíčových ukazatelů</b> pro firmy, které byly 2x a více podpořeny. Jedním z ukazatelů bude exportní výkonnost (podíl exportu na celkové obratu) a dále podíl firemních VaV výdajů na celkové obratu. Třetím ukazatelem může být míra obchodních, ale i výzkumných vazeb (spoluprací) s partnery uvnitř RIS JMK (resp. mimo RIS JMK). Finální výběr bude konzultován se zadavatelem. <ul style="list-style-type: none"> <li>• Metody: desk research, 1 rozhovor (Zadavatel)</li> </ul> </li> <li><b>2. Typologie podpořených firem</b> (velikost – počet zaměstnanců, obor činnosti – dle oborů činnosti definovaných v RIS3 JMK, pozice v rámci GVN/GVC, stádia životního cyklu), rozdělení do skupin, kde bude dopad sledován <ul style="list-style-type: none"> <li>• Metody: desk research</li> </ul> </li> <li><b>3. Analýza kumulovaných výstupů a výsledků</b> intervencí na vybrané ukazatele, statistiky k firmám, vyhodnocení změny ukazatelů v čase, pomocí deskriptivní statistiky (průměr, medián, min/max), posouzení intenzity podpory (více přiznaných podpor – lepší výsledky) a další; zpracování v grafické podobě pro prezentaci efektů intervencí. Doplňme kontrafaktuální evaluaci (porovnání výkonnosti 2x a více podpořených x nepodpořených firem v JMK), rizikem neexistence kontrolní skupiny – ukazatele firemní</li> </ol>

<sup>3</sup> Jaké byly dopady všech hodnocených podpor RIS jako celku, tj. souhrnně všech získaných podpor, na úspěch podpořených subjektů pro střednědobý časový horizont, ovšem min. 2 roky po skončení realizace první podpory?

<sup>4</sup> Jak se zlepšila výkonnost firem díky jednotlivým intervencím RIS a do jaké míry jsou dopady intervencí RIS adekvátní vynaloženým zdrojům?

<sup>5</sup> Do jaké míry jsou dopady intervencí RIS adekvátní vynaloženým zdrojům?

	<p>výkonnosti (exportní výkonnost, tržby, obrat apod.), nemusí být u běžných firem plně spolehlivé (často ani v hrazených databázích, jako Bisnode, Magnus). Alternativa – regresní analýza</p> <ul style="list-style-type: none"> <li>• Metody: deskriptivní statistika, jedna z kontrafaktuálních metod (předpoklad dostupnosti dat pro kontrolní skupinu), případně regresní analýza</li> </ul> <p>4. <b>Posouzení externích, interních okolností a vlivů</b>, které mohly ovlivnit výsledky firem, které byly 2x a více podpořeny (např. ověříme, do jaké míry jsou výsledky firmy ovlivněny spoluprací mimo RIS JMK, tj. externí spolupráce v oblasti VaV, obchodu, podíl exportu na obratu)</p> <ul style="list-style-type: none"> <li>• Metody: desk research, řízené rozhovory, dotazníkové šetření</li> </ul> <p>5. <b>Zhodnocení nezamýšlených výsledků, efektů a případně dopadů z kroku 4</b>, diskuse s příjemci a tvůrci programů. Rozhovory proběhnou v EO1, otázky na vlivy zakomponovány jak do scénářů rozhovorů, tak dotazníků. Cílem minimalizace zátěže respondentů, rozhovor bude realizován vždy pouze jeden (společně pro EO1, 2, 3)</p> <ul style="list-style-type: none"> <li>• Metody: rozhovory s příjemci (shodné rozhovory jako u EO1), dotazníková šetření (minimálně 3 dotazníky, dle skupin podpořených firem definovaných v kroku 2)</li> </ul> <p>6. <b>Ověření výsledků</b> pomocí expertního panelu (zastoupení aktéři VaVal– zástupci PŘF UK, VŠE, RIS jiných krajů, TC AV aj.</p> <ul style="list-style-type: none"> <li>• Metody: expertní panel, alternativně focus group</li> </ul> <p>7. <b>Syntéza zjištění</b> z výzkumu, <b>tvorba specifických doporučení</b> za jednotlivé skupiny firem</p> <p><b>Metodika vyhodnocení efektivity<sup>6</sup></b>, zodpovězení části EO3<sup>7</sup></p> <ol style="list-style-type: none"> <li>1. <b>Zvolení výstupu/výsledku</b> (odsouhlasení se Zadavatelem), vyjádření jednotkové ceny</li> <li>2. Rozhodnutí o <b>vhodném přístupu<sup>8</sup></b>:</li> </ol>
--	---

<sup>6</sup> • (...) při daných fixních vstupech bylo možné dosáhnout vyššího výstupu a intervence přispívaly k nejlepšímu dosažení cílů / výsledků při daném objemu prostředků (Zdroj: MP pro evaluace, NOK - MMR)

• (...) The extent to which the intervention delivers, or is likely to deliver, results in an economic, timely way (...) Efficiency is about choices between feasible alternatives that can deliver similar results within the given resources. (Zdroj: OECD (2021), Applying Evaluation Criteria Thoughtfully, OECD Publishing, Paris).

• Pokud kritérium považuje objem zdrojů a charakter výstupů za konstantní, pak vyššího objemu výstupů/výsledků lze potenciálně dosáhnout volbou alternativních aktivit, či lepší realizací (řízení) stávajících.

<sup>7</sup> Klíčové aspekty odpovědi na EO3:

- Poměrnost: kvantifikovat poměr vstup/zvolený výstup (výsledek) - Vyjádříme jednotkovou cenu vybraných výstupů/výsledků, přepočteme na vložené finanční prostředky (diskuse se Zadavatelem – pouze čistá podpora firem x celá alokace včetně obslužných nákladů – management, propagace a další)
- Normativita: posoudit poměr z pohledu obsahu kritéria

<sup>8</sup> V praxi půjde většinou o kombinaci obou přístupů, i v případě aplikace data-driven přístupu.

	<p><b>Kvantitativní „data driven“</b> (kvantitativní analýza vztahu investovaných zdrojů a objemů výstupů/výsledků, vyjádřených indikátory definovanými pro intervence)</p> <ol style="list-style-type: none"> <li>1. Vyjádříme souhrnnou hodnotu jednotkové ceny vybraných ukazatelů výstupů/výsledků</li> <li>2. Ověříme plnění kritéria účinnosti kvantitativní analýzou</li> </ol> <p>Efektivita intervencí bude zkoumána metodou lineární regrese na úrovni projektů, které přispěly k dosažení vybraných výsledků.</p> <p>Budou zkoumány:</p> <ul style="list-style-type: none"> <li>• vztah výše finančního čerpání a dosaženého výsledku;</li> <li>• vybrané výsledky (výběr bude potvrzen Zadavatelem) – dosažené hodnoty indikátorů, kde jsou hodnoty dostatečně variabilní (pro analýzu nevyužijeme indikátory, kde je u všech projektů dosažená hodnota rovna 1), a realizovalo se dostatečné množství projektů, které indikátor naplňovaly.</li> </ul> <p><i>Pozn: Jak interpretujeme situace, kdy „data driven“ přístup „nevyjde“ → Pomocné otázky „Expert-driven“ přístup dále</i></p> <ol style="list-style-type: none"> <li>3. Příprava hodnotícího formuláře v „expert-driven“ přístupu</li> <li>4. Expertní komentář, expertního panel</li> <li>5. Syntéza odpovědí dle pomocných otázek, doporučení</li> </ol> <p><b>Odpověď:</b></p> <p>Realizaci intervencí [xxxx] lze z pohledu využití zdrojů považovat za</p> <ol style="list-style-type: none"> <li>(a) efektivní-účinný</li> <li>(b) principiálně efektivní-účinný s důležitými výhradami k zaměření podpory a/nebo nastavení podporovaných aktivit a/nebo řízení programu</li> <li>(c) efektivní-účinný pouze s podstatnými výhradami k zaměření podpory a/nebo nastavení podporovaných aktivit a/nebo řízení programu<sup>9</sup></li> </ol> <p><i>Počet slov: 710 slov bez poznámek pod čarou</i></p>	<p><b>Expertní „expert driven“</b> (expertní zhodnocení nastavení a realizace programových aktivit)</p> <ol style="list-style-type: none"> <li>2. Odpověď formulujeme pomocí odpovědí evaluátora/experta na pomocné otázky.</li> </ol> <p>Pomocné otázky:</p> <p>Lze u realizovaných aktivit v intervencích</p> <ul style="list-style-type: none"> <li>• prokázat jasnou <u>vazbu na dosažené výsledky</u> (využijeme informace z předchozích úkolů, ze zhodnocení intervencí a jejich přínosu)?</li> <li>• identifikovat významné výhrady z pohledu <ul style="list-style-type: none"> <li>○ nastavení podporovaných aktivit (dílčí parametry intervencí...), které aktivity k výsledku přispěly, které byly účinnější, které méně...?</li> <li>○ a/nebo řízení RIS3 JMK a jednotlivých intervencí (realokace v reakci na měnící se kontext, řízení rizik, časové hledisko např. z pohledu vyhlášení intervencí).</li> </ul> </li> <li>• identifikovat <u>alternativní aktivity</u>, kterými mohlo být dosaženo vyšších přínosů?</li> </ul>
--	---	--

<sup>9</sup> + rozvedení odpovědi: Realizací alternativních aktivit či změnou (aspektů) řízení a nastavení intervencí by pravděpodobně

(a): nebylo dosaženo významně vyššího objemu výsledků.

(b): mohlo být dosaženo vyššího objemu výsledků. [v případě využití bude rozvedena odpověď evaluátora/experta]

(c): mohlo být dosaženo významně vyššího objemu výsledků. [ditto]

## 5.2. Návrh metodiky pro kvantifikaci celkového dopadu podpory šetřených subjektů na inovační ekosystém s důrazem na srovnání s vynaloženými prostředky na podporu RIS (Aktivita 1)

2) Návrh metodiky pro kvantifikaci celkového dopadu podpory šetřených subjektů na inovační ekosystém s důrazem na srovnání s vynaloženými prostředky na podporu RIS (Aktivita 1)	
<p><i>Návrh metodiky pro zhodnocení souhrnného dopadu a přínosů (makrodopad) na inovační ekosystém – návrh kvantifikace dopadů, jako např. pákový efekt celkové podpory RIS, příspěvek pro regionální ekonomiku</i></p>	<p>V tomto úkolu budeme analyzovat celkové dopady na inovační ekosystém JMK, respektive na jeho změnu v čase, součástí bude i posouzení <b>hospodárnosti</b> (do jaké míry jsou dosažené výstupy, výsledky a dopady intervence/RIS JMK adekvátní vynaloženým zdrojům) v kontextu zátěže veřejných rozpočtů</p> <p>K vyhodnocení <b>využijeme 3 zdroje dat</b>, na kterých budeme posun inovačního ekosystému JMK ilustrovat. Hodnocení bude provedeno na úrovni NUTS2, tedy pro region Jihovýchod, kam spadá JMK a Kraj Vysočina. Příspěvek Vysočiny je v oblasti inovací nicméně zanedbatelný, výsledky lze tedy brát jako relevantní pro výsledky za JMK.</p> <ul style="list-style-type: none"> <li>• <b>Regional Innovation Scoreboard</b><sup>10</sup> pro porovnání vývoje regionu v čase vůči ostatním regionům ČR a vůči regionům Evropské Unie – budeme sledovat posun za dané časové období, kdy byla RIS3 JMK implementována (k dispozici za roky 2016, 2016, 2017, 2019, 2021), doplníme expertním komentářem</li> <li>• <b>Vyhodnocení struktury znalostní základny</b> (viz Asheim a kol 2007<sup>11</sup>) v RIS JMK. Smyslem bude zjistit, do jaké míry se v čase proměňuje význam analytické, syntetické a symbolické znalostní základny<sup>12</sup>. Zda jsou poměry v čase stabilní, nebo se mění ve prospěch některé z typů základen, ideálně analytické. Metodicky bude postupováno dle Květoň a Kadlec (2018)<sup>13</sup>.</li> <li>• <b>Doplníme vyhodnocením posunu vybraných socioekonomických ukazatelů</b>, na základě kterých lze měřit posun ekosystému (viz následující část nabídky)</li> </ul> <p>Popis jednotlivých kroků (<b>metodika vyhodnocení souhrnného dopadu na inovační ekosystém</b>)</p>

<sup>10</sup> Viz [https://ec.europa.eu/info/research-and-innovation/statistics/performance-indicators/regional-innovation-scoreboard\\_en](https://ec.europa.eu/info/research-and-innovation/statistics/performance-indicators/regional-innovation-scoreboard_en).

<sup>11</sup> ASHEIM, B., COENEN, L., MOODYSSON, J., VANG, J. (2007). Constructing knowledgebased regional advantage: implications for regional innovation policy. *International Journal of Entrepreneurship and Innovation Management*, 7, 2: 140-155. ISSN 1741-5098.

<sup>12</sup> Teorie znalostních základen rozlišuje analytickou (založenou na výzkumu), syntetickou (založenou na technice) a symbolickou znalostní základnu (kreativita, kultura). Dle převládající znalostní základny je možné vytvořit rámcovou typologii regionálních inovačních systémů. Znalostní základny představují určité ideální typy a ve své čisté podobě se nevyskytují. V praxi se v jednom odvětví či jednom regionu prolínají charakteristické prvky různých znalostních základen a stupeň, do kterého určitá znalostní základna dominuje, závisí na charakteristikách firem, odvětví, využívaných povoláních a typu aktivit (např. výzkum a výroba).

<sup>13</sup> KVĚTOŇ, V., KADLEC, V. (2018): Evolution of knowledge bases in European regions: searching for spatial regularities and links with innovation performance, *European Planning Studies*, Volume 26, Issue 7, 1366-1388. DOI: 10.1080/09654313.2018.1464128.



	<ol style="list-style-type: none"> <li>1. <b>Definice ukazatelů</b> na základě kterých lze měřit posun ekosystému (vyjdeme Regional Innovation Scoreboard, doplníme ukazateli z RIS3 JMK (především klíčová oblast C), dále z dostupné zahraniční i domácí odborné literatury, finální výběr budeme konzultovat se Zadavatelem)</li> <li>2. <b>Výpočet posunu v jednotlivých kritériích za sledované roky</b> (od zahájení implementace RIS3 JMK do posledního roku, za který jsou dostupná data (předpoklad 2020, v případě RIS je k dispozici nově vyhodnocení za 2021) tam, kde budou dostupná data v dostatečné časové řadě a granularitě, viz předběžná desk research v sekci níže „návrh hodnocených parametrů“)</li> <li>3. <b>Zhodnocení příspěvku RIS pomocí vhodné kvantitativní metody.</b> Využijeme Cross Regional Sequential Difference in Difference (CR-SEQDD<sup>14</sup>), případně regresní analýzu – ukázka postupu viz část <i>Návrh zapojení vlastních dat a výpočtů, komplexních indikátorů, dat ze zahraničních zdrojů</i>. Sekvenční metoda bude v tomto případě využita na jednotlivé ekonomické sektory (v NACE členění), kde budeme zkoumat, zda u sektorů, ze kterých bylo v JMK podpořeno více firem, došlo k výraznějšímu posunu v klíčových ekonomických ukazatelích (jako např. hrubá přidaná hodnota, která je pro jednotlivé sektory dostupná na úrovni krajů). Rizikem je nízký odstup od intervencí, kdy k dopadu na ekonomické ukazatele firem ještě nemuselo dojít. Výsledky metody mohou být zkresleny také tím, že počet podpořených firem v jednotlivých sektorech nebude tak velký, aby mohlo dojít k pozorovatelnému dopadu na vývoj daného ukazatele v kraji.</li> <li>4. <b>Expertní posouzení dosažených výsledků</b> – zhodnocení posunu inovačního systému v rámci expertního panelu, kde budou zapojeni relevantní aktéři VaV z různých pohledů – zástupci PŘF UK, VŠE, RIS jiných krajů, TC AV aj.</li> <li>5. <b>Syntéza z předchozích kroků, tvorba doporučení</b></li> </ol> <p>Počet slov: 621</p>
<p>Návrh hodnocených parametrů a indikátorů dopadu na inovační ekosystém s relevancí vůči naplnění cílů Regionální inovační strategie JMK 2014–2020</p>	<p>Pro doplňkové vyhodnocení posunu inovačního ekosystému jsme definovali několik oblastí, na kterých lze tento posun demonstrovat. Při výběru ukazatelů jsme vycházeli z RIS3 JMK, ke každému ukazateli jsme dohledali aktuální dostupnost (zdroj dat, úroveň regionu, časová dostupnost). Finální výběr ukazatelů bude proveden se Zadavatelem v úvodní části realizace Zakázky</p> <ol style="list-style-type: none"> <li>a. <b>Vznik a růst znalostně intenzivních firem</b> <ul style="list-style-type: none"> <li>• Změna počtu firem z JMK posunujících technologickou hranici (data nejsou k dispozici, bude poptáno na JIC)</li> <li>• Změna počtu znalostně intenzivních firem v JMK (data nejsou k dispozici, bude poptáno na JIC)</li> <li>• Změna počtu gazel (data nejsou k dispozici, bude poptáno na JIC)</li> <li>• Počet zaniknuvších firem (ČSÚ, kraj, 2005-2020)</li> <li>• Nárůst obrátu znalostně intenzivních firem (ERIS, NUTS2, 2014-2020)</li> </ul> </li> <li>b. <b>Investice do VaV, znalostní intenzita ekonomiky</b> <ul style="list-style-type: none"> <li>• Objem neinvestičních výdajů firem z JMK na VaV (neinvestiční BERD) (ČSÚ, kraj, 2005-2020)</li> <li>• Počet PCT patentů (podané žádosti) (ÚPV, kraj, 2011-2020)</li> </ul> </li> </ol>

<sup>14</sup> [https://ec.europa.eu/regional\\_policy/en/information/publications/evaluations-guidance-documents/2021/cross-regional-sequential-difference-in-difference-cr-seqdd](https://ec.europa.eu/regional_policy/en/information/publications/evaluations-guidance-documents/2021/cross-regional-sequential-difference-in-difference-cr-seqdd)

	<ul style="list-style-type: none"> <li>• Počet znalostně intenzivních start up firem/rok s vlastní VaV (data nejsou k dispozici, bude poptáno na JIC)</li> </ul> <p><b>c. Zaměstnanost, tvorba pracovních míst</b></p> <ul style="list-style-type: none"> <li>• Počet nových pracovních míst ve znalostně intenzivních firmách / rok (data nejsou k dispozici, bude poptáno na JIC)</li> <li>• Změna počtu VaV pracovníků ve firmách (ČSÚ, kraj, 2005-2020)</li> </ul> <p><b>d. Spolupráce, publicita</b></p> <ul style="list-style-type: none"> <li>• Počet úspěšných firem/podnikatelů v prestižních soutěžích (data nejsou k dispozici, bude poptáno na JIC)</li> <li>• Objem VaV na VŠ financovaný z podnikatelských zdrojů (ČSÚ, ČR, 2005-2020)</li> <li>• Počet zahraničních studentů na VŠ (ČSÚ; MŠMT, ČR, 2006-2020)</li> <li>• Počet zahraničních pedagogů a výzkumníků v regionu (ČSÚ; MŠMT, kraj, 2011-2020)</li> </ul> <p><b>e. Kvalita vzdělávání, kvalita výzkumu</b></p> <ul style="list-style-type: none"> <li>• Podíl zahraničních VŠ studentů (ČSÚ; MŠMT, ČR, 2006-2020)</li> <li>• Podíl zahraničních vyučujících / Ph.D. Studentů na VŠ (MŠMT, kraj, 2011-2020)</li> </ul> <p>Počet slov: 261</p>
<p>Návrh zapojení vlastních dat a výpočtů, komplexních indikátorů, dat ze zahraničních zdrojů, ...)</p>	<p>Zdroje dat:</p> <ul style="list-style-type: none"> <li>• <b>Firmy</b> – data Zadavatele, sbírá v rámci intervencí. Doplňme daty hrazených databází (Bisnode, Magnus), daty z výročních zpráv firem</li> <li>• <b>Ekonomika JMK:</b> <ul style="list-style-type: none"> <li>○ <b>Český statistický úřad</b> – kromě agregace dat budou zdroji data z výběrových šetření, především: <ul style="list-style-type: none"> <li>▪ Data z výkazu VTR 5-01 (Roční výkaz o výzkumu a vývoji<sup>15</sup>)</li> <li>▪ Data z výkazu P 5-01 (Roční výkaz ekonomických subjektů<sup>16</sup>)</li> <li>▪ Data z výkazu TI 20xy (statistické šetření o inovačních aktivitách podniků<sup>17</sup>)</li> </ul> </li> </ul> </li> </ul> <p>Budeme spolupracovat s pracovníky ČSÚ tak, abychom data z těchto šetření agregovali na požadovanou úroveň při zachování anonymity dat účastníků šetření</p> <ul style="list-style-type: none"> <li>○ <b>Inovační systém VaVal</b> (rejstřík informací o výsledcích – RIV) – agregovaná povinně vykazovaná data o výsledcích výzkumu a vývoje. Využijeme na úrovni jednotlivých výsledků, např. pro analýzu zapojení zahraničních partnerů</li> <li>○ <b>Úřad průmyslového vlastnictví</b> (ÚPV) – patentové přihlášky, patenty, licence, užité vzory a další relevantní indikátory k ochraně výsledků VaV. Využijeme data na úrovni jednotlivých přihlášek / udělených ochranných známek, například ve vztahu k analýze společných přihlášek výzkumných organizací a podniků</li> <li>○ <b>TAČR</b> – výstupy a výsledky podpory v programech TAČR</li> </ul>

<sup>15</sup> [https://www.czso.cz/csu/vykazy/vtr-5-01-rocni-vykaz-o-vyzkumu-a-vyvoji\\_psz\\_2019](https://www.czso.cz/csu/vykazy/vtr-5-01-rocni-vykaz-o-vyzkumu-a-vyvoji_psz_2019).

<sup>16</sup> [https://www.czso.cz/csu/vykazy/p-5-01-rocni-vykaz-ekonomickych-subjektu-vybranych-produkcni-odvetvi\\_psz\\_2021](https://www.czso.cz/csu/vykazy/p-5-01-rocni-vykaz-ekonomickych-subjektu-vybranych-produkcni-odvetvi_psz_2021).

<sup>17</sup> [https://www.czso.cz/csu/czso/statistika\\_inovaci](https://www.czso.cz/csu/czso/statistika_inovaci).

	<ul style="list-style-type: none"> <li>○ <b>Technologické centrum AV ČR</b> – zapojení do mezinárodních programů spolupráce (ERC, Horizon, atd.)</li> <li>○ <b>Dům zahraniční spolupráce</b> – mezinárodní mobilita akademických pracovníků</li> <li>○ <b>MŠMT</b> – agregace monitorovacích ukazatelů VŠ</li> <li>○ <b>Národní akreditační úřad</b> – akreditované studijní programy</li> <li>○ <b>MPO</b> – sektorové statistiky (tržby, ziskovost atd. – na úrovni ekonomických sektorů)</li> <li>○ <b>European innovation scoreboard, Regional Innovation Scoreboard</b> – agregace dat o inovační výkonnosti (včetně dílčích indikátorů)</li> <li>○ <b>INKA</b> – agregované výsledky sběru dat TAČR – INKA1, INKA2, výhledově INKA3 – konstrukce trendů</li> <li>○ <b>Transfera</b> – agregovaná data týkající se především podpůrné infrastruktury pro transfer technologií a komercializaci výsledků výzkumu</li> </ul> <ul style="list-style-type: none"> <li>• <b>Data z rozhovorů, dotazování</b></li> <li>• <b>Provedení metody CR-SEQDD:</b> Metodu použijeme pro odhad kauzálních efektů intervencí tam, kde neexistuje vhodná kontrolní skupina. Využívá průřezové variability intenzity podpory RIS3 za účelem odhadu parametrů, které se využijí k odhadu toho, jaká část sledovaného socioekonomického ukazatele byla ovlivněna podporou a jaká část přirozeným (spontánním) vývojem sledovaného ukazatele. Při odhadu kauzálních efektů intervencí metodou CR-SEQDD bude postupováno následovně: <ol style="list-style-type: none"> <li>1. identifikace ukazatele výsledku Y</li> <li>2. ověření, že vybraný ukazatel zahrnuje začátek a konec období podpory. Je tedy nutné, aby ukazatel Y zahrnoval rok 2013 („před intervencí“). Data za rok 2021 ještě nejsou u většiny ukazatelů dostupná, proto budou využita poslední dostupná data jako hodnoty „po intervenci“, čemuž bude v dalším kroku přizpůsoben výpočet celkové výše čerpání podpory.</li> <li>3. vyčíslení celkové výše podpory směřované na intervenci. Celková podpora bude vydělena stejnou poměrovou jednotkou, kterou poměříme ukazatel Y.</li> <li>4. firmy (nebo jiné analyzované jednotky) budou seřazeny vzestupně od nejméně po nejvíce podpořené z pohledu celkových zdrojů. Intenzita podpory by měla být dostatečně variabilní mezi firmami. Pokud bude variabilita malá, výsledky nemusí být průkazné.</li> <li>5. změny Y budou porovnány před a po intervenci u firem s vyšší intenzitou podpory se změnou v méně podpořených firmách, např. každou dvojici firem podle vzestupného pořadí intenzity podpory z RIS3. Mezi výsledkem bude matice těchto rozdílů napříč všemi dvojicemi firem. Výsledky zobrazí dvourozměrný bodový diagram. Na vertikální ose budou zobrazeny rozdíly v Y (parametry kauzálního dopadu DDY, které odhadují míru, jakou vyšší intenzita podpory ve srovnání s intenzitou nižší generuje pozitivní (příp. negativní) změnu Y) a horizontálně rozdíly intenzity intervence z RIS3 mezi dvojicemi firem). Na základě grafu odhadneme lineární (příp. kvadratickou – podle tvaru grafu) funkci odezvy metodou nejmenších čtverců, která odhaduje, jaký byl očekávaný příspěvek intervencí ve srovnání se scénářem, kdyby intervence neproběhla.</li> </ol> </li> </ul>
--	--

6. Odhadnutá hodnota DDY bude porovnána se skutečnou změnou ukazatele výsledku Y. Pokud jsou hodnoty podobné, zjištění svědčí o kauzálním dopadu intervencí, pokud je odhadnutá hodnota DDY významně menší než skutečná změna v Y, skutečná změna v Y byla pravděpodobně způsobena spontánní změnou, která by se projevila i při absenci intervencí programu.
7. Výsledky budou předloženy expertům a expertnímu panelu k dalšímu posouzení.

- Provedení regresní analýzy:

$$y_i = \alpha + \beta * \ln(x_i) + \epsilon$$

kde  $i = 1, \dots, N$  je konkrétní projekt,  $N$  je celkové množství projektů naplňujících indikátor,  $y$  reprezentuje dosaženou hodnotu analyzovaného výsledku (projektového indikátoru) a  $x$  je logaritmus objemu proplacených finančních prostředků na sledovanou firmu. Pokud bude hodnota koeficientu  $\beta$  signifikantní a pozitivní, znamená to efektivně realizovanou intervenci. Výše koeficientu znamená, že by celková výše finančních prostředků na projekt byla vyšší o 1 %, dosažená hodnota indikátoru  $y$  by mohla být o  $(\beta / 100)$  jednotek vyšší.

$$y_i = \alpha + \beta * \ln(x_i) + \gamma * IN_i + \epsilon$$

Pokud bude indikátor naplňován realizací aktivit z různých intervencí a měřen porovnatelnou jednotkou, můžeme výše uvedenou regresi rozšířit o tzv. dummy proměnnou intervence (IN).

**Příklad:** Indikátor se naplňuje přes JIC MASTER a SME Instrument Brno, projektům MASTER přiřadíme hodnotu proměnné IN 0, projektům Instrumentu naopak hodnotu 1. Koeficient  $\gamma$  prezentuje rozdíl v dosažených hodnotách indikátoru  $y$ , který je způsoben realizací projektů v jedné nebo druhé intervenci.

**Závěr:** „Objem dosažených výsledků je dostatečně významně závislý na objemu (finančních) vstupů. Úpravou parametrů intervencí či způsobu řízení intervencí by pravděpodobně nebylo dosaženo významně vyššího objemu výsledků, tedy účinnosti programu“

Počet slov: 800

5.3. Návrh pilotního designu hodnocení kvality a efektivity governance (řízení) Regionální inovační strategie a dopadu v podobě důvěry mezi stakeholdery a jejich zaangažovanosti. (Aktivita 2)

3) Návrh pilotního designu hodnocení kvality a efektivity governance (řízení) Regionální inovační strategie a dopadu v podobě důvěry mezi stakeholdery a jejich zaangažovanosti. (Aktivita 2)	
<p>Návrh metodiky kontinuálního hodnocení governance RIS JMK včetně argumentace vybraných metodických postupů</p>	<p>Návrh metodiky hodnocení governance chápeme především jako přípravu, otestování a finalizace tzv. „kuchařky“ na sbírání informací o kvalitě a efektivitě řízení RIS3. V této části tak popisujeme konkrétní kroky, jak pro hodnocení governance sebrat relevantní data. Návrh metody vyhodnocení je popsán v další části, ale je nutné tyto kroky brát jako na sobě závislé a komplementární.</p> <p>Metodika hodnocení governance by se měla zaměřit na strukturu stakeholderů zapojených do RIS JMK, míru jejich zapojení a jejich důvěry v systém. V první řadě sebereme a analyzujeme data, která jsou veřejně dostupná nebo budou k dispozici od zástupců JMK. Po analýze těchto informací připravíme, dle požadavku Zadavatele, dotazníkové šetření, které bude sbírat kvalitativní informace od stakeholderů.</p> <p>Dotazníky budou koncipovány tak, aby stakeholdery zatěžovaly co nejméně, vzhledem k jejich vytíženosti a nutnosti jejich primárního zapojení do aktivit RIS JMK směřovat na věcné/expertní aktivity. Zároveň budou oblasti a otázky v dotazníku koncipovány s ohledem na nejnovější výzkumy, aby reflektovaly aktuální trendy a vývoj, např.:</p> <ul style="list-style-type: none"> <li>- Markus Grillitsch &amp; Magnus Nilsson (2022): The role of initial and gradual trust in growing and unlocking regional industrial specialisations, Industry and Innovation.</li> <li>- Bischoff, Thore &amp; Hipp, Ann &amp; Runst, Petrik. (2022). Firm innovation and generalized trust as a regional resource.</li> </ul> <p>Hlavní zdroje dostupných informací pro hodnocení governance v JMK, které budou sloužit pro přípravu metodiky i následné kontinuální vyhodnocení dat a kvality a efektivity, navrhujeme následující:</p> <ul style="list-style-type: none"> <li>- Evropský index kvality vládnutí v regionech (European Quality of Government Index)</li> <li>- Seznam aktérů podílejících se na Entrepreneurial Discovery Process (dále jako „EDP proces“ v JMK pro RIS JMK 2014-2020 a 2021-2027</li> <li>- Informace o velikosti firem zapojených do EDP (MSP vs. velká firma) a jejich oblast podnikání</li> <li>- RIS JMK 2014-2020 a RIS JMK 2021-2027, Akční plány (AP)</li> <li>- Informace k připomínkovému řízení tvorby RIS 2014-2020 a 2021-2027</li> </ul> <p>Index kvality vládnutí shrne obecné fungování a důvěru ve veřejnou správu v regionu – více viz další část Aktivita 2.</p> <p>Na základě seznamu aktérů, podílejících se na tvorbě RIS připravíme:</p> <ol style="list-style-type: none"> <li>1. <b>Kategorizaci hlavních stakeholderů</b> (cca 150 subjektů), jak jsou definovány ve strategiích</li> </ol>

- a. Základní kategorie stakeholderů vychází z konceptu tzv. triple helix, tj. zástupci veřejného, akademického a soukromého sektoru.
- b. Budeme oddělovat aktéry, které se zapojily do tvorby strategie 2014-2020, 2021-2027 a ty, kteří byli zapojeni v obou případech
- c. Zástupce ze soukromého sektoru dále rozdělíme dle velikosti firmy, tj. na MSP a velké firmy
- 2. K jednotlivým kategoriím stakeholderů přiřadíme i **aktivity a jejich potřeby**, tak jak jsou definovány ve strategiích nebo jejich akčních plánech, případně na základě dalších informací poskytnutých zástupci JMK nebo dalších aktérů. K potřebám a aktivitám aktérů doplníme i frekvenci jejich zapojení do aktivit RIS JMK, pokud bude tato informace dostupná.
  - a. Frekvence zapojení bude důležitým vstupem pro nastavení četnosti sběru odpovědí od aktérů.
- 3. **Témata**, které jsou pro stakeholdery **klíčová v oblasti jejich zapojování** do tvorby a vyhodnocování RIS JMK pak shrneme do témat dotazníku, který nám pomůže vyhodnotit efektivitu a kvalitu řízení RIS.
  - a. Témata budou následující a budou během projektu upravena do konkrétních otázek:
    - i. Míra zapojení respondenta do tvorby RIS a AP
    - ii. Zhodnocení zohlednění vstupů a názorů respondentů při tvorbě RIS a AP
    - iii. Informovanost o rozhodnutích, transparentnost rozhodnutí
    - iv. Důvěra v učiněná rozhodnutí
    - v. Názor na fungování ekosystému RIS, dostatečnost zapojení dalších stakeholderů
  - b. Témata a fungující/problematické oblasti budou ověřeny a diskutovány se zástupci JIC/Manažerem RIS
  - c. Připravíme pilotní dotazník
    - i. Vytvoříme jednu verzi dotazníku pro všechny typy stakeholderů, aby byly získané informace porovnatelné. Dotazník bude anonymní, ale bude rozlišovat mezi kategorií stakeholdera, aby bylo možné identifikovat trendy, které se pro jednotlivé kategorie mohou lišit (např. stakeholderi z MSP/velkých firem mají větší váhu při udávání směru RIS než akademická sféra apod.)
  - d. Data sebraná v dotazníkovém šetření budou vyhodnocena, viz další část
- 4. **Témata, které budou nutná ověřit** nebo bude nutné získat další/detailnější informace, budou diskutována v rámci fokusní skupiny se zástupci stakeholderů
  - a. Fokusní skupiny jsou zaměřeny především na potvrzování zjištěných závěrů a hypotéz, které byly provedeny během předchozích analýz. Mohou detailněji vyzkoumat souvislosti problémů, které byly identifikovány a zjistit informace v relativně krátkém čase. Pomáhají také k utváření nových názorů a porozumění překážek a problémů. Max. počet účastníků, aby byla diskuze konstruktivní, by mělo být 12.
- 5. Na základě sebraných informací z fokusní skupiny bude **upraven, pokud to bude nutné, i dotazník**, aby reflektoval sebrané a diskutované informace.

Pro dotazník, který by měl sbírat informace od stakeholderů pravidelně, definujeme hlavní parametry a dobrou praxi/pravidla:

	<p>Principy:</p> <ol style="list-style-type: none"> <li>a. Jednoduchý pro respondenty i vlastníky – bude obsahovat především uzavřené otázky, které jsou méně náročné na odpovídání i na následné vyhodnocení</li> <li>b. Anonymní dotazník s rozlišením hlavní kategorie stakeholderů/respondentů</li> </ol> <p>Pro úspěšnou realizaci pravidelného sběru informací je dále nutné jasně definovat zodpovědnost za:</p> <ol style="list-style-type: none"> <li>a. Odeslání dotazníků</li> <li>b. Vyhodnocení</li> <li>c. Komunikaci výsledků (důležité pro posilování transparentnosti)</li> <li>d. Následující kroky, tj. formulaci doporučení navázaných na výsledky</li> </ol> <p>Počet slov: 800</p>
<p><i>Indikativní návrh hodnocení kvality a efektivity governance RIS JMK s ohledem na relevanci a specifika RIS JMK a s ohledem na potenciál měřitelnosti, resp. dostupnosti dat, či proveditelnosti opakovaných průzkumů</i></p>	<p>Pro zhodnocení kvalitní a efektivní governance RIS JMK se zaměříme na důvěru mezi jednotlivými stakeholdery, kterou by mělo řízení RIS zajišťovat a je dle odborné společnosti zásadním faktorem pro fungování regionálního inovačního systému.</p> <p>Governance je vnímána regionálními i národními entitami zodpovědnými za realizaci RIS3 jako komplexní a zároveň komplikovaný úkol. Pro efektivní a kvalitní řízení inovačních systémů je dle aktuálních trendů nutné dbát především na zapojení MSP. V posledních letech se do RIS zapojuje i občanská společnost, tvoří tím pádem tzv. quadruple helix.<sup>18</sup> Občanská společnost je důležitá pro sociální kapitál regionu, nicméně vzhledem ke komplikovanému zapojení a měřitelnosti názoru této skupiny stakeholderů se budeme zaměřovat především na triple helix (veřejná, akademická a soukromá sféra), jak uvádí i zadávací dokumentace projektu a zaměřuje se na ně RIS JMK 2021+.</p> <p>Pro relevantní zhodnocení governance v RIS JMK využijeme metody a zdroje, které sledují aktuální trendy ve vyhodnocování inovačního prostředí a governance ve veřejném sektoru. Jednotlivé kroky posouzení zahrnují kvalitativní i kvantitativní metody posouzení, a to:</p> <ol style="list-style-type: none"> <li>1. Analýza posunu mezinárodního indexu kvality vládnutí v regionu (European Quality of Government Index)</li> <li>2. Vyhodnocení rozvinutí a uplatňování Entrepreneurial Discovery Process v RIS JMK</li> </ol> <p>Zdroje kombinují veřejně dostupná data, data sebraná od zástupců JIC/JMK a data získaná pomocí dotazníkového šetření.</p> <p><b>Ad 1.</b> Index kvality vládnutí zahrnuje fungování JMK z objektivních, kvantitativních dat, sbíraných od r. 2010 pravidelně pro celou Evropu. Index popisuje, jak veřejnost důvěřuje veřejnému sektoru na regionální úrovni a bere v potaz úroveň regionů soudržnosti (NUTS2). Pro účely této analýzy budeme analyzovat data za region Jihovýchod – relevance těchto dat je popsána výše, viz Aktivita 1.</p>

<sup>18</sup> Guzzo, Fabrizio & Gianelle, Carlo & Marinelli, Elisabetta. (2018). Smart Specialisation at work: the policy makers' view on strategy design and implementation.

**Ad 2.** Vyhodnocení EDP procesu bude zahrnovat analýzu stakeholderů zapojených do EDP procesu pro tvorbu RIS JMK 2014–2020 a 2021–2027. Analyzujeme seznam zapojených firem (viz kroky v návrhu metodiky výše, např. dle typu subjektů, období jejich zapojení), míru jejich zapojení na tvorbě RIS JMK, Akčního plánu RIS JMK a formulace nových témat. Na základě připomínkových řízení zjistíme, zda a jaké připomínky stakeholderů jsou brány při přípravě dokumentů v potaz. Informace doplníme subjektivními názory stakeholderů na jejich zapojení a vnímání ostatních partnerů z RIS JMK z dotazníkového šetření, případně fokusní skupiny. Zohledníme i informace od Manažera RIS. V rámci analýzy dále zhodnotíme výsledky indikátorů RIS JMK 2014–2020 navázaných na plnění strategického cíle A.3 – Zajistit kvalitní řízení realizace RIS (Podíl řádně zrealizovaných projektů Akčního plánu na celkovém počtu naplánovaných projektů, Objem soukromých zdrojů přispívajících na aktivity RIS, Počet donorů přispívajících na aktivity RIS).

Sebrané informace o klíčových stakeholderech v RIS JMK budeme zkoumat z pohledu:

Kategorie aktérů	Způsob zapojení stakeholderů (kategorii)
<ul style="list-style-type: none"> <li>o Jaké skupiny aktérů jsou zapojeny?</li> <li>o Zastupují aktéři skupiny klíčové pro efektivní fungování RIS, tzv. triple helix – veřejný sektor, privátní sektor, akademický sektor?</li> <li>o Jak jsou jednotlivé skupiny zastoupeny, je zastoupení rovnoměrné?</li> <li>o Jaké velikosti firem jsou zastoupany? Jaké je jejich zaměření?</li> </ul>	<ul style="list-style-type: none"> <li>o Jak dlouho jdou aktéři do RIS zapojení? <ul style="list-style-type: none"> <li>▪ Dlouhodobé zapojení aktérů je důležité pro efektivní předávání znalostí a informací, tzv. „deep trust“.</li> <li>▪ Zapojení nových aktérů podporuje tvorbu nových specializací a inovativnost.</li> <li>▪ Otevřenost systému vůči novým aktérům je důležitá, zároveň je nutné udržovat důvěru v těch stálých, dlouhodobých partnerech.<sup>19</sup></li> </ul> </li> <li>o Jaká je frekvence a způsob zapojení jednotlivých kategorií stakeholderů? <ul style="list-style-type: none"> <li>▪ Odpovídá to jejich potřebám a preferencím?</li> <li>▪ Mají dostatek informací/nemají příliš informací?</li> </ul> </li> <li>o Jaké benefity zapojení do RIS jednotlivým aktérům přináší? <ul style="list-style-type: none"> <li>▪ Odpovídá to předpokladům?</li> <li>▪ Jsou potřeby a názory aktérů zohledňovány?</li> </ul> </li> </ul>

Na základě analýzy provedeme zhodnocení, zda jsou potřeby aktérů (kategorií) naplňovány. Budeme pracovat s hypotézou, že naplnění potřeb aktérů, tj. jejich zapojení a zohlednění jejich vstupů, zvyšuje jejich důvěru v regionální inovační ekosystém. Jejich důvěra je zásadní faktor pro efektivní a kvalitní governance RIS.

Dle sebraných informací dále zhodnotíme, jaký typ důvěry v regionu převažuje, zda ekosystém prohlubuje zapojení dlouhodobých a aktérů a zároveň podporuje zapojování nových aktérů. Oba typy aktérů jsou pro RIS důležité. Aktéři, u kterých je dlouhodobě vybudována důvěra v systém podporují a prohlubují fungování a rozvoj RIS. Noví aktéři naopak přináší nové podněty a případně nové specializace regionu. Obě skupiny tak přináší klíčové vstupy do fungování RIS.<sup>20</sup>

<sup>19</sup> Markus Grillitsch & Magnus Nilsson (2022): The role of initial and gradual trust in growing and unlocking regional industrial specialisations, Industry and Innovation.

<sup>20</sup> Dtto.



	<p>Z analýzy a závěrů na fungování governance RIS vyplynou i doporučení, jejichž příjemcem bude primárně manažer RIS JMK.</p> <p>Sebrané a analyzované informace budou sloužit jako primární vstup pro budoucí vyhodnocení kvality a efektivity governance RIS JMK. V rámci opakovaného měření bude nutné informace aktualizovat o aktuální stav zapojení stakeholderů, jejich vnímání zapojení a případně aktualizovaná data z Evropského indexu vládnutí.</p> <p><i>Počet slov: 775</i></p>
--	---

#### Příloha č. 4: Realizační tým

Seznam členů realizačního týmu			
Jméno, Příjmení	Pozice v rámci týmu	Kvalifikační požadavky	Vztah k dodavateli
doc. RNDr. Viktor Květoň, Ph.D.	Expert na evaluace	<ul style="list-style-type: none"> <li>▪ minimálně 5 let praxe konzultanta či analytika v oblasti ekonomického rozvoje a/nebo inovací</li> <li>▪ v posledních osmi letech byl/a členem řešitelského týmu minimálně 3 projektů spadajících svým zaměřením do předmětu zadávací dokumentace (tedy evaluace podpory podniků, inovací, resp. podpory ekonomického rozvoje, nebo rozvoje talentů a lidských zdrojů pro znalostní ekonomiku)</li> </ul>	Poddodavatel
Mgr. Lukáš Kačena	Expert na evaluace	<ul style="list-style-type: none"> <li>▪ minimálně 5 let praxe konzultanta či analytika v oblasti ekonomického rozvoje a/nebo inovací</li> <li>▪ v posledních osmi letech byl/a členem řešitelského týmu minimálně 3 projektů spadajících svým zaměřením do předmětu zadávací dokumentace (tedy evaluace podpory podniků, inovací, resp. podpory ekonomického rozvoje, nebo rozvoje talentů a lidských zdrojů pro znalostní ekonomiku)</li> </ul>	Poddodavatel
Ing. Michal Horáček	Analytik	<ul style="list-style-type: none"> <li>▪ minimálně 3 roky praxe v oblasti sběru a vyhodnocení primárních kvalitativních a kvantitativních dat</li> <li>▪ v posledních 5 letech provedl jako hlavní tazatel min. 30 řízených rozhovorů</li> </ul>	Pracovněprávní – zaměstnanec
Ing. Anna Krejčová	Analytik	<ul style="list-style-type: none"> <li>▪ minimálně 3 roky praxe v oblasti sběru a vyhodnocení primárních kvalitativních a kvantitativních dat</li> </ul>	Pracovněprávní – zaměstnanec
		<ul style="list-style-type: none"> <li>▪ v posledních 5 letech provedl jako hlavní tazatel min. 30 řízených rozhovorů</li> </ul>	
Ing. Linda Maršíková	Analytik	<ul style="list-style-type: none"> <li>▪ minimálně 3 roky praxe v oblasti sběru a vyhodnocení primárních kvalitativních a kvantitativních dat</li> <li>▪ v posledních 5 letech provedl jako hlavní tazatel min. 30 řízených rozhovorů</li> </ul>	Pracovněprávní – zaměstnanec