

SMLOUVA O DÍLO

uzavřená podle ustanovení § 2586 a násl. zákona č. 89/2012 Sb., občanský zákoník, ve znění pozdějších předpisů, (dále jen „**občanský zákoník**“)

(dále jen „**Smlouva**“)

mezi těmito smluvními stranami:

Univerzita Karlova, 3. lékařská fakulta

sídlo: Ruská 87, Praha 10
jednající: prof. MUDr. Petr Widimský, DrSc., děkan
IČ: 00216208
DIČ: CZ00216208
ID datové schránky: piyj9b4
bankovní spojení: Komerční banka Praha 10, č. účtu 22734101/0100
kontaktní osoba: JUDr. Zdeňka Mužíková, tajemnice fakulty
telefon: 267 102 200
e-mail: zdenka.muzikova@lf3.cuni.cz

(dále jen „**Objednatel**“)

a

Atelier Genesis, spol. s r. o.

sídlo: Nad Kazankou 194/32, Praha 7 - Troja, 171 00
jednající/zastupující: Ing. arch. Vít Dušek
IČ: 64574652
DIČ: CZ64574652
ID datové schránky: nent9d2
bankovní spojení: ČSOB Praha 2
kontaktní osoba: Ing. arch. Vít Dušek
telefon: +420 603 573 289
e-mail: genesis@ateliergenesis.cz

(dále jen „**Zhotovitel**“)

(Objednatel a Zhotovitel dále též společně jako „**Smluvní strany**“)

PREAMBULE

VZHLEDEM K TOMU, ŽE Objednatel má zájem realizovat investiční záměr s názvem „PD rekonstrukce střechy objektu 3. LF UK, Ke Karlovu 458/4, Praha 2“ (dále jen „**Investiční**“)

záměr“), a pro úspěšnou realizaci Investičního záměru je nutné zajistit přípravu projektové dokumentace a veškerou inženýrskou činnost související se získáním stavebního povolení;

VZHLEDEM K TOMU, ŽE Objednatel provedl v souladu se zákonem č. 134/2016 Sb., o zadávání veřejných zakázek, v platném znění (dále jen „**ZZVZ**“), veřejnou zakázku malého rozsahu zadávanou mimo režim ZZVZ za účelem uzavření této Smlouvy;

VZHLEDEM K TOMU, ŽE nabídka zhotovitele byla v souladu se ZZVZ a zadávacími podmínkami veřejné zakázky vybrána jako nejvhodnější;

SE PROTO Smluvní strany dohodly, jak je uvedeno níže:

1. PŘEDMĚT A ÚČEL SMLOUVY

- 1.1** Předmětem této smlouvy je vypracování projektové dokumentace pro stavební povolení („**DSP**“), dokumentace pro výběr zhotovitele („**DVZ**“) a veškerá inženýrská činnost související se zajištěním pravomocného stavebního povolení. Součástí plnění jsou přípravné a průzkumné práce a vypracování studie dispozičních úprav a ověřovací studie („**Studie**“). Bližší specifikace požadovaného rozsahu a obsahu projektové dokumentace je dále uvedena v Příloze č. 1 k této Smlouvě, která je její nedílnou součástí (dále jen „**Dílo**“).
- 1.2** Projektová dokumentace bude splňovat všechny náležitosti dle platných právních předpisů a technických norem a bude obsahovat veškeré technické parametry nezbytné pro zadání veřejné zakázky na stavební práce rekonstrukce střechy objektu 3. LF UK Ke Karlovu 4, Praha 2. Projektová dokumentace bude zpracována komplexně vč. všech potřebných souvisejících a návazných profesí.
- 1.3** Projektová dokumentace bude obsahovat návrh stavebních úprav (rekonstrukce) min. v následujícím rozsahu:
 - a) opatření proti vlhkosti spodní stavby
 - b) rekonstrukce napojení dešťových svodů
 - c) obnova okapových chodníků
 - d) dispoziční úpravy podkroví
 - e) rekonstrukce rozvodů TZB (voda, kanalizace, vytápění) včetně stoupacích vedení v podkroví
 - f) nová elektroinstalace v podkroví
 - g) výměna střešní krytiny včetně souvisejících prací, zejména:
 - opravy krovu
 - výměny střešních oken
 - opravy komínů
 - výměna hromosvodu
 - h) dodatečné zateplení včetně nezbytné výměny SDK podhledů podkroví
 - i) zajištění vhodného mikroklimatu podkroví
 - vhodné vnější nebo vnitřní stínění
 - zřízení klimatizace
 - j) nové nášlapné vrstvy podlah, potřebné úpravy výškových úrovní podlah podkroví

1.4 Předmět plnění bude rozdělen do těchto etap:

- a) přípravné a průzkumné práce
- b) Studie - studie dispozičních úprav a ověřovací studie
- c) DSP - dokumentace pro stavební povolení
- d) inženýrská činnost spojená se zajištěním stavebního povolení
- e) DVZ - dokumentace pro výběr zhotovitele v podrobnosti dokumentace pro provádění stavby, dokumentace bude obsahovat zadávací položkový rozpočet včetně výkazu výměr a položkový kontrolní rozpočet

1.5 Objednatel se zavazuje řádně provedené dílo převzít ve smluvně sjednané době předání a za řádně provedené dílo zaplatit Zhotoviteli cenu podle čl. 2 této Smlouvy.

2. ZMĚNA DÍLA

2.1 Dojde-li při realizaci Díla k jakýmkoliv změnám předmětu plnění, bude postupováno v souladu se ZZVZ, přičemž Zhotovitel je povinen provést soupis těchto změn, ocenit je a předložit tento soupis Objednateli. Teprve po případném odsouhlasení Objednatel má Zhotovitel právo na realizaci těchto změn a na jejich úhradu. Pokud tak Zhotovitel neučiní, má se za to, že práce a dodávky jím realizované byly v předmětu plnění a v jeho ceně zahrnuty. Pro vyloučení pochybností se za změny předmětu plnění nepovažují takové změny, jejichž nutnost mohl Zhotovitel jakožto odborník zjistit nejpozději při uzavření této Smlouvy.

3. CENA A PLATEBNÍ PODMÍNKY

3.1 Celková cena Díla je podle čl. 3.2 této Smlouvy určena na základě nabídkové ceny Zhotovitele a je stanovena jako cena pevná, maximální a nejvýše přípustná za zhotovení Díla včetně všech jeho součástí. Celková cena díla zahrnuje veškeré práce, materiály a náklady nutné ke kvalitnímu provedení Díla, včetně zisku Zhotovitele, a je obsažena v cenové nabídce Zhotovitele. Smluvní strany se tímto výslovně dohodly, že Zhotovitel ve smyslu § 2620 odst. 2 věta druhá NOZ nese nebezpečí změny okolností.

3.2 Smluvní strany se dohodly, že celková cena díla činí:

Celková cena bez DPH v Kč:	1.198.000,-
DPH v %:	21
DPH v Kč:	251.580
Celková cena včetně DPH v Kč:	1.449.580

Na základě dokončení jednotlivých etap plnění dle čl. 1.4 Smlouvy uhradí objednatel zhotoviteli poměrnou část ceny Díla následovně:

- | | |
|--|-------------------------|
| a) Po dokončení přípravných a průzkumných prací: | 5% z celkové ceny Díla |
| b) po převzetí Studie: | 15% z celkové ceny Díla |
| c) po převzetí DSP: | 25% z celkové ceny Díla |
| d) po získání pravomocného stavebního povolení: | 25% z celkové ceny Díla |
| e) po převzetí DVZ: | 30% z celkové ceny Díla |

- 3.3** Celková cena bez DPH bude Zhotovitelem navýšena o částku daně z přidané hodnoty ve výši odpovídající sazby daně. Věta první se nepoužije v případě uskutečněných plnění spadajících do režimu přenesení daňové povinnosti podle § 92 e) zákona č. 235/2004 Sb., o dani z přidané hodnoty, v platném znění, kdy povinnost přiznat a zaplatit daň má Objednatel na základě zákonného sdělení od Zhotovitele.
- 3.4** Podkladem pro úhradu smluvní ceny podle čl. 3.2 shora je faktura, která bude mít všechny náležitosti daňového dokladu, a kterou je Zhotovitel oprávněn vystavit na základě protokolu o předání Díla nebo jeho části podepsaného oběma Smluvními stranami. Lhůta splatnosti faktury je 30 dnů od doručení Objednateli.
- 3.5** Ke změně cen uvedených v čl. 3.2 této Smlouvy může bez dalšího dojít pouze jejich snížením, a to na základě předchozího písemného dodatku ke Smlouvě, odsouhlaseného a podepsaného zástupci obou smluvních stran, z důvodu, že v průběhu realizace díla dojde ke snížení nákladů na základě vzájemně odsouhlasených úsporných řešení.

4. ZPŮSOB, MÍSTO A ČAS PLNĚNÍ

- 4.1** Zhotovitel potvrzuje, že se v plném rozsahu seznámil s rozsahem a povahou Díla a dále potvrzuje, že disponuje takovými kapacitami (zejména, nikoli však výlučně, výrobními, personálními a technickými) a odbornými znalostmi, které jsou k provedení Díla potřebné.
- 4.2** Při zpracování Díla bude Zhotovitel dodržovat platné všeobecně závazné předpisy, zejména ustanoveními zákona č. 183/2006 Sb., o územním plánování a stavebním řádu (stavební zákon), včetně právních předpisů, které stavební zákon provádějí a příslušnými technickými normami (ČSN/ČS, EN/EN). Zhotovitel se dále bude řídit výchozími podklady Objednatele, předanými ke dni uzavření této smlouvy, zápisy a dohodami Smluvních stran, popř. vyjádřeními příslušných veřejnoprávních orgánů. Oprávněné připomínky vzešlé z jednání mezi Smluvními stranami zapracuje Zhotovitel v rámci zhotovení Díla.
- 4.3** Zhotovitel je v průběhu plnění Díla povinen přizvat Objednatele nejméně 1x za 14 dní ke konzultaci formou koordinačních jednání a seznámit objednatel s rozpracovaností díla, resp. jednotlivých etap díla. V rámci těchto koordinačních jednání bude Objednateli vždy předložena aktuální zpracovaná dokumentace. V případě etap díla, které mají povahu obstarání věcí (zejména inženýrská činnost), je povinností zhotovitele informovat o stavu věci a na vyžádání předložit relevantní listinné podklady.
- 4.4** Zhotovitel se zavazuje provést dílo svým jménem, na svůj náklad a na vlastní odpovědnost, řádně a včas. V případě, že pověří provedením části Díla jinou osobu, má Zhotovitel odpovědnost, jako by Dílo provedl sám. Zhotovitel je povinen opatřit věci potřebné k provedení Díla, pokud mu tyto neposkytne Objednatel.
- 4.5** Místem plnění i realizace Díla je budova 3. lékařské fakulty UK, na adrese Ke Karlovu 4, Praha 2. Dílo bude nejprve dodáno v jedné vytištěné kopii a v elektronické podobě v PDF a rovněž v editovatelné podobě (doc, docx, xls, xlsx, dwg). Po odsouhlasení Objednatel bude Zhotovitelem na jeho náklady vytištěno v počtu 6 paré s přiloženou elektronickou verzí bez zbytečného odkladu.
- 4.6** Hlavní termíny a lhůty pro zhotovení Díla nebo jeho části:

- a) Přípravné a průzkumné práce: po celou dobu realizace projekčních prací
- b) Předání studie: do 75 dnů od podpisu smlouvy
- c) Předání DSP: do 3 měsíců od písemného odsouhlasení studie
- d) Předání pravomocného stavebního povolení: ve lhůtách dle stavebního zákona
- e) Předání DVZ: do 3 měsíců od získání stavebního povolení

4.7 Objednatel se zavazuje Zhotoviteli zajistit ke splnění závazku dle této Smlouvy přístup do budovy a na související pozemky v nezbytném rozsahu a poskytnout Zhotoviteli veškerou potřebnou součinnost.

5. PŘEDÁNÍ DÍLA

5.1 Dílo se považuje za řádně předané a dokončené dnem podpisu protokolu o předání a převzetí Díla oprávněnými zástupci obou smluvních stran. V případě nepřevzetí poskytne Objednatel Zhotoviteli přiměřenou lhůtu k odstranění nedostatků. Do odstranění nedostatků bránících převzetí je Dílo považováno za nepřevzaté. Po odstranění nedostatků předá Zhotovitel znovu předmět plnění Objednateli. Pokud Objednatel schválí svým podpisem akceptační protokol s uvedením výhrad, u kterých specificky uvedl, že nebrání převzetí, zavazuje se Zhotovitel k odstranění těchto výhrad ve lhůtách stanovených v protokolu o převzetí. Za den převzetí se v takovém případě považuje den podpisu akceptačního protokolu.

5.2 Zhotovitel poskytne Objednateli dokončené Dílo nebo jeho části k odsouhlasení v rozsahu stanoveném v čl. 4.6 této Smlouvy nejpozději v poslední den lhůty pro dokončení Díla nebo jeho části s tím, že Objednatel si vyhrazuje 15 denní lhůtu k převzetí Díla nebo jeho části. Předání Díla nebo jeho části proběhne vždy za účasti osob uvedených v čl. 9.2 Smlouvy.

6. ODPOVĚDNOST ZA VADY

6.1 Zhotovitel odpovídá za to, že Dílo je zhotovené dle této smlouvy, že bude mít vlastnosti ujednané v této Smlouvě a související dokumentaci a zároveň splňuje veškeré požadavky právních norem, jakož i norem technických.

6.2 Zhotovitel poskytuje objednateli záruku v délce trvání 60 měsíců od předání Díla, pokud zákonná ustanovení nestanoví dobu delší.

6.3 Objednatel se zavazuje, že případnou reklamaci vad Díla uplatní bezodkladně po jejím zjištění písemnou formou.

6.4 Pro případ vady Díla sjednávají Smluvní strany právo Objednatele požadovat tomu odpovídající povinnost Zhotovitele poskytnout bezplatné odstranění vady. Zhotovitel se zavazuje případné vady projektu odstranit bez zbytečného odkladu po uplatnění oprávněné reklamace Objednatelem, učiněném písemnou formou a zároveň bude Zhotovitelem stanoven přiměřený termín odstranění vady.

6.5 Za vady díla se pro účel této smlouvy považují mimo jiné chybné postupy, technická řešení, výpočty a chybějící řešení, které byly zjištěny např.:

- a) kontrolou Objednatele nebo jím pověřeným zástupcem,

- b) orgánem státní správy,
 - c) znaleckým posudkem,
 - d) dodavatelem projektové dokumentace a odsouhlasené Objednatelem.
- 6.6** Objednatel má právo uplatnit náhradu škody, která mu vznikne v souvislosti s vadami projektové dokumentace, zhotovitel je povinen vzniklou škodu nahradit.
- 6.7** Zhotovitel prohlašuje, že přede dnem nabytí účinnosti této smlouvy uzavřel pojistnou smlouvu, jejímž předmětem je pojištění odpovědnosti za škodu vzniklou v souvislosti s poskytováním plnění podle této smlouvy, a to s limitem pojistného plnění nejméně v částce 2 000 000 Kč z jedné pojistné události, přičemž zhotovitel se zavazuje kdykoliv na požádání objednatele bezodkladně předložit objednateli certifikát pojišťovny prokazující existenci příslušných smluv. Zhotovitel se zavazuje, že pojistná smlouva zůstane v účinnosti v tomto rozsahu po celou dobu realizace díla a dále po dobu trvání poskytnuté záruky.

7. AUTORSKÁ PRÁVA

- 7.1** Součástí dodávky je převod autorských práv k Dílu tak, aby byl objednatel oprávněn výstupy použít jako součásti a podklady pro dokumentace dle vyhlášky č. 499/2006 Sb. a v rámci dalšího plánování a realizace stavby, či je použít jiným způsobem. Zhotovitel poskytuje výše uvedená práva k výstupům objednateli minimálně v rozsahu výhradního práva užít výstupy při propagačních, projekčních a dalších činnostech objednatele v rámci své činnosti, a to na dobu trvání autorských práv k dílu v neomezeném množstevním a územním rozsahu. Objednatel je oprávněn zasahovat do předmětu díla a dílčích výstupů, měnit je a jinak zpracovávat. Objednatel je oprávněn výstupy zveřejnit, či dále postoupit. Cena za poskytnutí autorských práv je součástí ceny Díla.

8. SANKCE

- 8.1** Při nesplnění termínu dodání díla nebo jeho části, nebo nesplnění termínu pro odstranění vad a nedodělků je Zhotovitel povinen zaplatit smluvní pokutu ve výši 0,2 % z ceny díla za každý den prodlení.
- 8.2** Zaplacením smluvních pokut není dotčeno právo Objednatele požadovat náhradu škody způsobenou v důsledku porušení povinnosti, která není kryta smluvní pokutou nebo škody, která poškozené straně vznikla v důsledku porušení povinností vyplývajících ze smlouvy anebo závazných právních předpisů druhou smluvní stranou.

9. VŠEOBECNÁ A ZÁVĚREČNÁ USTANOVENÍ

- 9.1** Smluvní strany se tímto zavazují vyvinout veškeré úsilí, které lze na nich spravedlivě požadovat, k tomu, aby veškeré případné spory vzniklé na základě této Smlouvy a v souvislosti s ní byly řešeny smírnou cestou. V případě, že nedojde ke smírnému vyřešení takových sporů, budou s konečnou platností vyřešeny věcně a místně příslušnými soudy České republiky podle práva České republiky.
- 9.2** Komunikace mezi Smluvními stranami je možná prostřednictvím kontaktních osob uvedených v záhlaví této smlouvy. Pokud není možné komunikaci prostřednictvím

některé z těchto osob uskutečnit, je příslušná Smluvní strana povinna neprodleně oznámit druhé Smluvní straně kontaktní údaje jiné osoby, kterou pověřila komunikací ve věcech souvisejících s touto Smlouvou. Kontaktní osobou pro technické záležitosti je za Objednatele Ing. Jiří. Michal, tel. +420 608 468 880, michal.jiri@lf3.cuni.cz a za Zhotovitele Ing. arch. Vít Dušek, tel: +420 603 573 289, genesis@ateliergenesis.cz.

- 9.3** Právní vztahy touto smlouvou zvláště neupravené se řídí příslušnými ustanoveními občanského zákoníku a ZZVZ.
- 9.4** Smluvní strany si přejí a trvají na tom, aby veškerá ustanovení této smlouvy byla vymahatelná v úplném rozsahu povoleném právními předpisy. Pokud je některé ustanovení této smlouvy nebo jeho použití na určitou osobu či skutečnost v jakémkoli rozsahu shledáno úplně nebo částečně nezákonným, neplatným či nevymahatelným, bude toto ustanovení interpretováno způsobem, který umožňuje jeho maximální vymahatelnost podle příslušného právního předpisu. Vedle ustanovení, která byla shledána nezákonnými, neplatnými nebo nevymahatelnými, zůstávají veškerá ostatní ustanovení smlouvy a jejich použití na jakoukoli osobu či skutečnost v každém případě plně platná a účinná.
- 9.5** Tato smlouva, včetně jejich příloh, představuje úplnou smlouvu mezi stranami a nahrazuje veškerá předchozí ústní či písemná sdělení, vyjádření a dohody týkající se předmětu této Smlouvy.
- 9.6** Jakékoli změny této Smlouvy lze provést výlučně formou písemných dodatků ke Smlouvě, které musí být číslovány v postupné řadě za sebou.
- 9.7** Tato Smlouva se vyhotovuje ve dvou stejnopisech, z nichž každá ze Smluvních stran obdrží po jednom.
- 9.8** Tato Smlouva nabývá účinnosti dnem jejího podpisu oběma Smluvními stranami.
- 9.9** Seznam smluvních dokumentů v pořadí, v jakém jsou seřazeny podle důležitosti:
- tato Smlouva
 - zadávací podmínky zadávacího řízení, na jehož základě je tato Smlouva uzavřena
 - nabídka zhotovitele

V případě, že si tyto dokumenty protirečí, platí vždy znění dokumentu vyšší důležitosti.

- 9.10** Nedílnou součástí Smlouvy je příloha č. 1 – Specifikace požadavků.
- 9.11** Tato smlouva nabývá účinnosti okamžikem jejího zveřejnění v registru smluv v souladu se zákonem č. 340/2015 Sb., o registru smluv. Zaslání smlouvy do registru smluv zajistí objednatel neprodleně po podpisu smlouvy.
- 9.12** Smluvní strany Smlouvy výslovně prohlašují, že si Smlouvu přečetly, že byla sepsána podle jejich pravé a svobodné vůle a nebyla ujednána v tísní nebo za nápadně nevýhodných podmínek.

V Praze dne 20. 04. 2022

Za Objednatele:



prof. MUDr. Petr Widimský, DrSc.
děkan 3. lékařské fakulty UK

V Praze dne 5. 4. 2022

Za Zhotovitele:

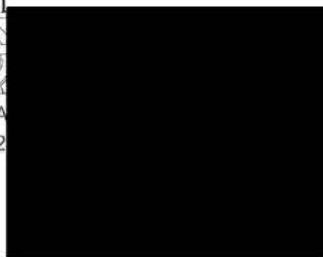


Ing. arch. Vít Dušek

jednatel



PRAHA
TEL.: 2



SPECIFIKACE POŽADAVKŮ

Název akce

PD rekonstrukce střechy objektu 3. LFUK, Ke Karlovu 458/4, Praha 2.

Zadavatel

Univerzita Karlova

3. lékařská fakulta

Ruská 2411/87, 100 00 Praha 10

IČ: 00216208

DIČ: CZ00216208

Předmět díla

Předmětem díla je **projektová dokumentace** a inženýrská činnost pro rekonstrukci střechy objektu 3. lékařské fakulty Univerzity Karlovy na adrese Ke Karlovu 458/4, 120 00 Praha 2.

Budovu v současné době využívá Ústav fyziologie a patofyziologie. Nacházejí se zde učebny a výzkumné laboratoře, ve kterých probíhá výuka. Sídlí zde i vedení ústavu.

Budova Ke Karlovu 458/4 je nemovitou kulturní památkou zapsanou v Ústředním seznamu kulturních památek, rejstřík č. 44476/1-1252, je v památkové rezervaci v hl. m. Praze, která je od roku 1993 prohlášená za památku světového kulturního dědictví UNESCO, a je chráněna dle citovaného zákona a nařízení vlády č. 66/1971 Sb., o památkové rezervaci v hlavním městě Praze. Jedná se o patrovou budovu postavenou roku 1861 architektem J. Niklasem a sloužila jako kupecká nemocnice.

Veškeré úpravy podléhají souhlasu Národního památkového ústavu.

V devadesátých letech minulého století byla provedena úprava podkroví a zateplení krov. Použité materiály, dostupné v té době, jsou dnes již na konci své životnosti a neodpovídají současným technickým parametrům. Požadavky tepelně-technických norem se podstatně změnily a současná skladba střešního pláště je zcela nedostačující. Krytina je z měděného plechu, pravděpodobně původní, je zkrhlá, místy zatéká.

Projektová dokumentace bude řešena v následujících stupních (etapách):

- a) Přípravné a průzkumné práce
- b) studie dispozičních úprav a ověřovací studie (dále jen studie)
- c) dokumentace pro stavební povolení (dále jen DSP)
- d) inženýrská činnost spojená se zajištěním stavebního povolení
- e) dokumentace pro výběr zhotovitele v podrobnosti dokumentace pro provádění stavby (dále jen DVZ)

Organizace kontrolních dnů projektu se zadavatelem

Obsah jednotlivých stupňů PD:

a) Přípravné a průzkumné práce – předprojektová příprava, specifikace a zajištění potřebných podkladů, provedení stavebně technického průzkumu, podrobné výškové zaměření stávajícího stavu podkroví. Objednatel poskytne veškeré dostupné podklady. Zejména archivní dokumentaci a půdorysné zaměření objektu.

b) Studie bude řešit:

- dispoziční úpravy v podkroví objektu na základě zjištěných provozních nedostatků a dále na základě požadavků od zadavatele. Zejména bude posíleno hygienické příslušenství a dispozice tohoto příslušenství

upravena tak, aby odpovídala požadavkům příslušných předpisů. Bude upraveno oddělení přístupového schodiště tak aby byly dodrženy prostorové požadavky i požárně bezpečnostní předpisy (odstraněny nebo posunuty dveřní otvory v těsné blízkosti schodišť).

- návrh a ověření proveditelnosti systému klimatizace
- návrh opatření proti zemní vlhkosti spodní stavby
- projednání studie v rozpracovanosti se zadavatelem
- předběžné projednání s dotčenými orgány, projednání výsledků se zadavatelem
- závěrečné odsouhlasení studie se zadavatelem

c) DSP vypracuje zhotovitel v podrobnosti vyhlášky 499/2006 Sb. o dokumentaci staveb v platném znění a projekt ZOV v textové a grafické formě. Součástí projektu bude i vypracování předběžného rozpočtu na základě předběžných výměr a agregovaných položek.

Projektant dokumentaci projedná jak s objednatelem, tak s dotčenými orgány státní správy. Zejména projedná rozsah a způsob provedení s NPÚ jako odborným pracovištěm památkové ochrany. Zapracování stanovisek dotčených orgánů do dokumentace. Projekt bude předložen zadavateli k závěrečnému odsouhlasení.

d) Inženýrská činnost spojená se zajištěním stavebního povolení

Sestavení a podání dokumentace k žádosti o stavební povolení předkládané ke stavebnímu řízení, účast při stavebním řízení, obstarání stanovisek a vyjádření dotčených orgánů a organizací, potřebných pro vydání stavebního povolení, zajištění pravomocného stavebního povolení.

e) DVZ vypracuje projektant v podrobnosti dokumentace pro provedení stavby, to vše v podrobnosti vyhlášky 499/2006 Sb. o dokumentaci staveb v platném znění. Dokumentace bude dále obsahovat:

Zpracování podmínek ze stavebního povolení.

Výkazy výměr a položkové soupisy prací včetně popisu standardů a specifikací v elektronické podobě, budou vypracovány způsobem, který odpovídá zákonu o zadávání veřejných zakázek č. 134/2016 Sb., v platném znění a vyhlášky č. 169/2016 Sb., v platném znění.

Oceněný soupis prací (položkový kontrolní rozpočet)

Pro projektování vzhledem k provozu v dotčených prostorách nelze ve větší míře provádět průzkum sondami. Skutečné provedení krovu a rozsah jeho poškození bude zjištěn až při vlastním provádění. Tuto skutečnost je třeba v projektu i výkazu výměr zohlednit především o předpokládaném rozsahu sanace krovu.

Součástí dokumentace bude i požadavek na dočasné nezávislé zastřešení stavby po dobu rozkrytí střechy. Toto bude formou velkorozponového stanu nad celou stavbou nebo jiným adekvátním opatřením. Požadavek na toto zakrytí po celou dobu stavebních prací bude součástí ZOV a výkazů výměr.

Projektant v dokumentaci uvede požadované průzkumy rozkrytých konstrukcí, jako například mykologický průzkum, statické posouzení krovových prvků apod., které provede zhotovitel při provádění.

Výkazy výměr a soupisy prací musí mimo jiné obsahovat:

- koordinační a kompletační činnost zhotovitele
- náklady na zařízení staveniště
- náklady na dočasné zastřešení budovy v průběhu rozkrytí střechy
- náklady na veškeré energie související s realizací stavby,
- pojištění stavby,
- pojištění odpovědnosti dodavatele včetně všech subdodavatelů,
- případné záborů cizích pozemků (veřejných i soukromých),
- poplatky za dopravu a uložení veškerých odpadů,
- náklady na manipulaci s materiálem
- zpracování dokumentace skutečného provádění stavby
- všechny zkoušky (tlakové, topné, oživení systémů, zkušební provoz atd.) - položkově rozepsat jednotlivé zkoušky,
- veškeré revize (elektro, plyn atd.) - položkově rozepsat jednotlivé revize,
- náklady na zaškolení obsluhy,
- dodávka vybavení stavby dle příslušných ČSN se zaměřením na požární ochranu objektu a bezpečnost práce

- opatření k zajištění bezpečnosti účastníků realizace stavby a veřejnosti (zejména zajištění staveniště, bezpečnostní tabulky),
Projekt bude předložen zadavateli k závěrečnému odsouhlasení.

Organizace kontrolních dnů projektu se zadavatelem

V průběhu plnění předmětu veřejné zakázky je uchazeč povinen přizvat zadavatele nejméně 1 krát za 2 týdny ke konzultaci formou koordinačních jednání a seznámit zadavatele s průběhem plnění předmětu veřejné zakázky. V rámci těchto koordinačních jednání bude uchazečem vždy představena aktuální rozpracovaná dokumentace.

Poptávaná dokumentace bude řešit stavební úpravy níže uvedené v bodech:

1. opatření proti vlhkosti spodní stavby
2. rekonstrukce napojení dešťových svodů
3. obnova okapových chodníků
4. dispoziční úpravy podkroví
5. rekonstrukce rozvodů TZB (voda, kanalizace, vytápění) včetně stoupacích vedení v podkroví
6. nová elektroinstalace v podkroví
7. výměna střešní krytiny včetně souvisejících prací, zejména:
 - opravy krovu
 - výměny střešních oken
 - opravy komínů
 - výměna hromosvodu
8. dodatečné zateplení včetně nezbytné výměny SDK podhledů podkroví
9. zajištění vhodného mikroklimatu podkroví
vhodné vnější nebo vnitřní stínění
zřízení klimatizace
10. nové nášlapné vrstvy podlah, potřebné úpravy výškových úrovní podlah podkroví

K jednotlivým bodům:

1. - 3. V projektu bude navržena technologie sanace. Především odvedení povrchové a srážkové vody od objektu včetně výměny a napojení dešťových svodů. Bude řešena i ochrana před vandalizmem (měděné svody). Dále vhodná hydroizolační technologii (větraná mezera, kontaktní izolace, infúzní clona nebo kombinace více metod). Následná obnova okapových chodníků.

4. Požadavky popsány v požadavcích na zpracování studie. Součástí bude i požárně bezpečnostní řešení, které posoudí a případně navrhne opatření PBŘ – například EPS.

5. a 6. Dokumentace bude zahrnovat úplnou rekonstrukci rozvodů ZTI a vytápění v podkroví. Dále bude dokumentace zahrnovat úplnou silnoproudou elektroinstalaci (osvětlení, zásuvkové okruhy a napájení klimatizací a ovládání stínění). Dále bude obsahovat instalaci slaboproudou (rozvod strukturované kabeláže pro pc, přístroje a IP telefony).

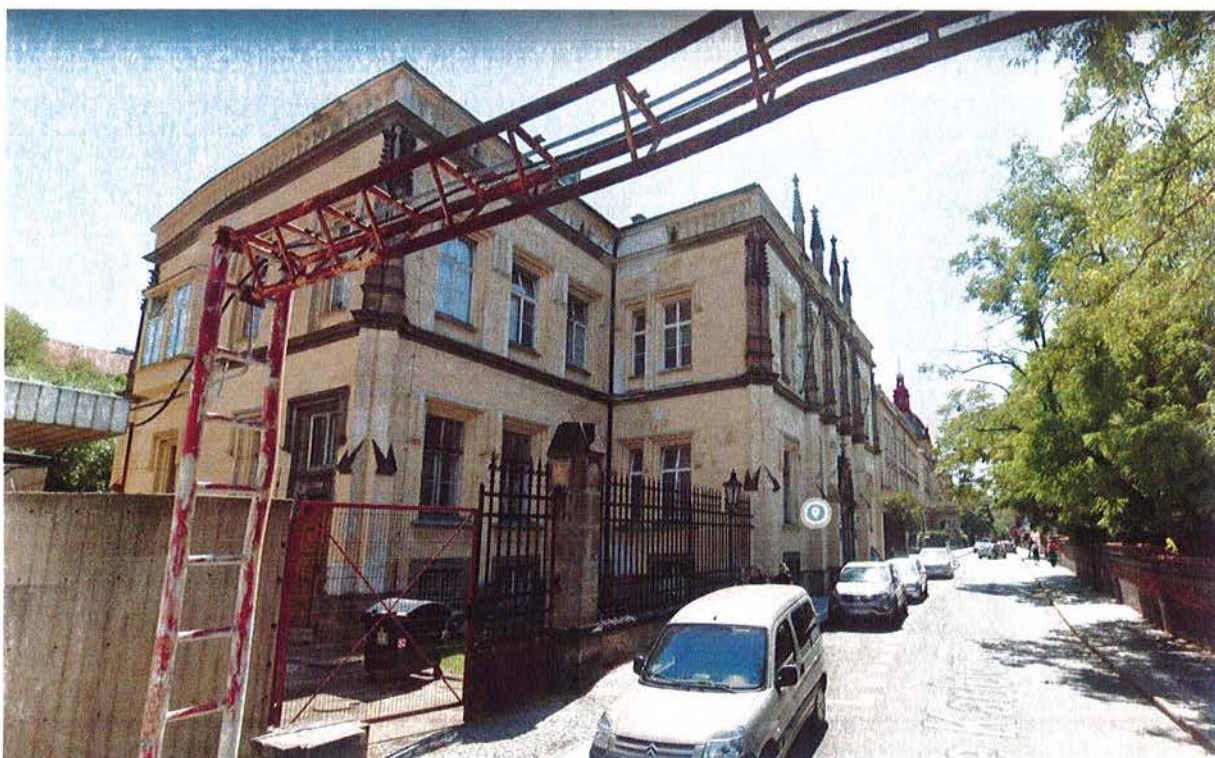
7. a 8. Výměna střešní krytiny bude řešena jako výměna celého souvrství střechy se snahou o maximální zachování původních krovových konstrukcí. Součástí bude návrh nového tepelněizolačního souvrství i podhledů v místnostech.

9. Součástí dokumentace bude projekt klimatizačních jednotek formou multisplitů nebo VRF chladicího systému podkroví a klimatizace místností chladících a mrazících boxů v celém objektu. Pro omezení tepelných zisků budou současně navržena opatření (stínící prvky, speciální zasklení apod.). Případné umístění venkovních jednotek, pokud bude nezbytné, bude předjednáno s NPÚ. Klimatizovány budou zejména pobytové prostory (učebny, pracovny, laboratoře) v podkroví a místnosti chladících a mrazících boxů v celém objektu.

Z přiložené fotodokumentace je patrný stav střechy. Stav je zřejmý i ze znaleckého posudku, který bude pro vybraného účastníka k dispozici. Nicméně i z tohoto posudku vychází zadávaný rozsah díla.

Pro projektování budou poskytnuty následující podklady:

- půdorysné zaměření stávajícího stavu jednotlivých podlaží ve formátu dwg (viz příloha č. 5 – půdorysy v pdf)
- znalecký posudek střešní krytiny
- konzultace s objednatelem
- zpřístupnění objektu za provozu pracovišť
- zpřístupnění archivní dokumentace





Google



