

POŽADAVEK NA ČERPÁNÍ MD / ZMĚNOVÝ POŽADAVEK Č. 09-2022

Poskytovatel služby	AUTOCONT a.s.
Správce IS	SZR – Správa základních registrů
Objednatel	ČESKÁ REPUBLIKA - SPRÁVA ZÁKLADNÍCH REGISTRŮ
Smlouva	SZR- 4231-15/Ř-2020
Číslo RFC SZR	RFC 1032
Kategorie RFC	Konfigurace
Název RFC SZR	Rozkročení eveOP produkčního prostředí mezi SDI DC1 a DC2
Číslo tiketu (Service Desk)	RITM0055631 / 83550
Katalogový list	ISZR05 objednávka
Typ odstavky	Odstávky B

1. Identifikace vzniku požadavku

Zadání požadavku prostřednictvím ServisDesk.

2. Zadání požadované změny

Žádáme o nacenění úpravy dle tabulky zadání (viz příloha)



Tabulka zadání RFC
1032 Rozkročení prc

Migrace tenanta eveOP proběhla úspěšně, a proto je na řadě další etapa - rozkročení. Dle schváleného plánu migrace prostředí Cloudia je v prvním kroku nutné odmigrovat veškeré tenanty z DC1 do DC2, následně DC1 rekonfigurovat, provést migraci tenantů do SDI DC1 a v cílovém stavu zajistit provoz tenantů v obou DC.

3. Popis zajištění realizace změny

Instalace serverů servisní vrstvy v DC1

- Jedná se o podpůrné servery prostředí – [REDACTED]
- Servery budou konfigurovány v DC1. Instalovaný operační systém [REDACTED]

Instalace databázových serverů v DC1

- Servery budou konfigurovány v DC1. Instalovaný operační systém [REDACTED]
- Přenos dat bude proveden připojením serverů do geoclusteru ke stávajícímu prostředí v DC2.

Instalace aplikačních serverů

- Servery a aplikace budou konfigurovány v novém prostředí SDI. Nainstalovaný bude operační [REDACTED]
- Instalace aplikace eveOP, její konfigurace a zařazení do prostředí
- Konfigurace zálohování

Konfigurace monitoringu

- Instalace agentů SCOM na jednotlivé servery
- Parametrizace Management packs
- Úprava monitorovacích skriptů
- Nastavení notifikací

Testy instance

- Provedení aplikačních a integračních testů interních komponent v rámci instance eveOP v DC1
- Kompletní kontrola nového prostředí (bez vnějších vazeb)

Přepnutí provozu do DC1

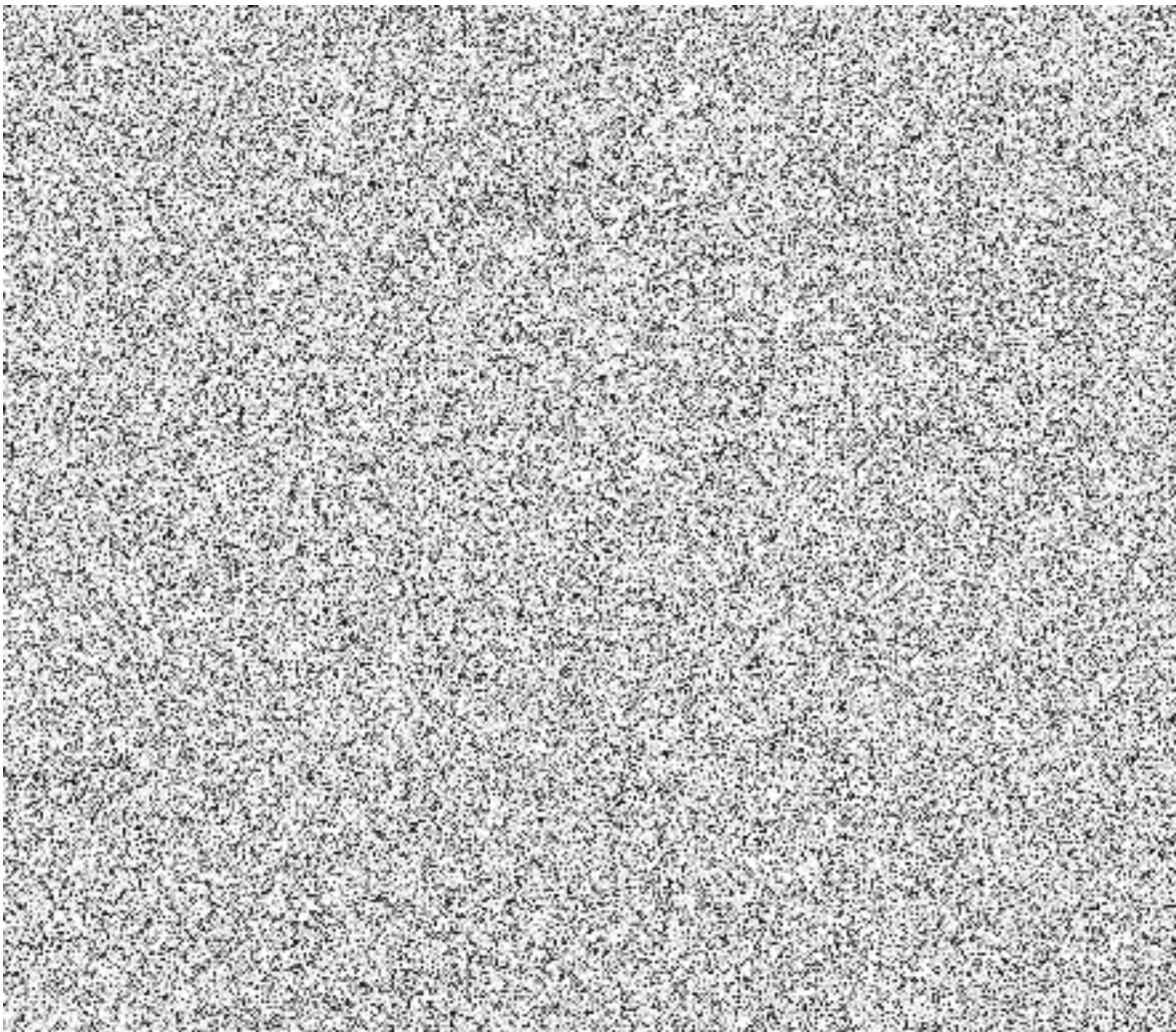
- Provedení aplikačních a integračních testů
- Přepnutí aplikace do prostředí SDI DC1
- Pilotní provoz, ladění aplikace

Test přepnutí provozu mezi DC1 a DC2

Postmigrační fáze

- Ladění aplikace
- Úprava dokumentace

4. Odhad pracnosti



Celková cena: 1 103 300,00 Kč bez DPH, tj. 1 334 993,00 Kč s DPH.

5. Návrh harmonogramu změnového požadavku

Činnost	Termín - týdny
Převzetí prostředí	T + 1t
Příprava prostředí a instalace servisní vrstvy	T + 3t
Instalace prostředí – Servery a DB	T + 6t
Testování interní	T + 7t
Testování funkční a integrační – rizikové činnosti B	T + 8t
Přepnutí provozu do DC1	T + 8t
Pilotní provoz – rizikové činnosti B	T + 9t
Postmigrační fáze, dokumentace	T + 10t
Celkem	10 týdnů

Práce budou zahájeny do 1 týdne od objednání nebo stanovení času zahájení (čas T).

Termín dodání může být prodloužen v případě neposkytnutí nezbytné součinnosti, nebo z dalších důvodů na straně objednatele. Nejzazší termín dodání je však 31. 12. 2022.

6. Návrh testovacího scénáře

Budou provedeny kompletní funkční a integrační testy instance eveOP v DC1 a test přepnutí mezi DC.

7. Výstupy změnového požadavku

Plně funkční produkční instance systému eveOP.

8. Akceptační kritéria, způsob ověření na produkci

8.1 Akceptační kritéria

Nově instalované produkční prostředí eveOP prošlo všemi funkčními a integračními testy.

8.2 Způsob ověření na produkci

Interně pomocí Probe služeb, SZR zajistí otestování všech služeb poskytovaných eveOP.

9. Požadavky na součinnosti

- Konektivita mezi SDI DC1 a DC2
- Přidělený vlastní IP rozsah – přímo routovatelný do CMS2
- Prostupy z SDI na externí subjekty spolupracující s eveOP
- Součinnost SZR na úrovni virtualizační vrstvy
- Zajištění součinnosti třetích stran při integračních testech
 - Výroba eOP – otestování přenosu dávky do eveOP přes transportní server
 - SZR – otestování přenosu certifikátů přes transportní server
 - SZR – nastavení LB pro aplikační servery eveOP v SDI
 - SZR – zajištění otestování všech služeb eveOP
 - NIA – otestování komunikace s eveOP

10. Dopady do provozu / dopady do provozní dokumentace


Dopady do provozu produkčního prostředí – při testování může dojít k nedostupnosti jednotlivých služeb, nebo celého systému.

10.1 Náklady na podporu provozu IS

Úpravy služeb definované v čl. 3. „Popis zajištění realizace změny“ tohoto PnČ nemají a ani nebudou generovat další dodatečné finanční prostředky na podporu provozu daného IS. Toto ustanovení se netýká případných nákladů na zajištění maintenance HW/SW.

11. Dopady na bezpečnost IS / dopady do bezpečnostní dokumentace

Bez dopadu.

	Schválil (dodavatel)	Schválil (zákazník)
Jméno		
Datum		
Podpis		