



SMLOUVA O POSKYTOVÁNÍ SLUŽEB

Ev. číslo poskytovatele: 6P1400SM01-22000006

Ev. číslo objednatele:

Smluvní strany:

ČEZ Teplárenská, a. s.

se sídlem Bezručova 2212/30, 251 01 Říčany
zapsaná v obchodním rejstříku vedeném Městským soudem v Praze, spis. zn. B 17910
korespondenční adresa: ČEZ Teplárenská, a.s., Teplická 874/8, 405 49 Děčín

IČO: 273 09 941

DIČ: CZ27309941

Název a adresa banky: Komerční banka, a.s., Na Příkopě 33 čp. 969, 114 07 Praha 1

Číslo účtu: 35-6887140297/0100

IBAN: CZ9001000000356887140297

SWIFT: KOMBCZPP

tel./fax: +420 311 118 682 / +420 311 118 688

E-mail: cezteplarenska@cez.cz

www stránky: www.cezteplarenska.cz

ID datové schránky: 943dk9e

Zastoupená:

osoba oprávněná jednat ve věcech technických:

osoba oprávněná jednat ve věcech obchodních:

(dále jen „**poskytovatel**“) na straně jedné

a

Česká republika - Úřad pro zastupování státu ve věcech majetkových

se sídlem Rašínovo nábřeží 390/42, Nové Město, 128 00 Praha 2

zapsaná v Registru ekonomických subjektů ČSÚ v ARES

korespondenční adresa: Úřad pro zastupování státu ve věcech majetkových, Horská 5, 541 01 Trutnov 1

IČO: 69797111

Název a adresa banky: Česká národní banka, Hořická 1652, 500 02 Hradec Králové

Číslo účtu: 7126511/0710

tel.: + 499 829 952, mobil: + 420 737 281 474

E-mail pro zaslání faktur: factur@uzastupovani.cz

Zastoupen:

jednajícím na základě Příkazu generálního ředitele č. 6/2019, v účinném znění

osoba oprávněná jednat ve věcech obchodních:

osoba oprávněná jednat ve věcech technických:

(dále jen „**objednatel**“) na straně druhé

společně též jako „**smluvní strany**“ nebo samostatně jako „**smluvní strana**“

uzavřely ve smyslu § 1746 odst. 2 zákona č. 89/2012 Sb. občanský zákoník, dále jen „ObčZ“
tuto smlouvu:



Článek č. 1. Předmět a způsob plnění

- 1.1. Předmětem plnění této smlouvy je obsluha tepelného zařízení ve vlastnictví objednatele, které je specifikováno níže v tomto odstavci smlouvy (dále jen „tepelné zařízení“). Obsluha tepelného zařízení je prováděná dle platných technických norem, příslušné legislativy a provozního předpisu objednatele a to na místě, kde se tepelné zařízení nachází, tj. v budově:

bez čísla popisného nebo evidenčního, postavené na pozemku p. č. st. 5817, č. LV 60000, obec Dvůr Králové nad Labem, k. ú. Dvůr Králové nad Labem, k. úřad pro Královéhradecký kraj, Katastrální pracoviště Trutnov.

Specifikace tepelného zařízení:

objektová předávací stanice umístěná v nebytovém prostoru v přízemí budovy, sloužící k zásobování tepelnou energií objektu na adrese 17. listopadu, Dvůr Králové nad Labem.

- 1.2. Základní popis tepelného zdroje

- tepelný zdroj sloužící k ÚT a TV
- instalovaný výkon dle PD je UT 300 kW a TV 26 kW

- 1.3. **Náplní činnosti poskytovatele při obsluze tepelného zařízení ve variantě Standard je zejména:**

- a) **běžná kontrola a obsluha** (prováděno 1 x za týden dle specifikace - vizuální kontrola tepelného zdroje, kontrola požadovaných parametrů topných médií, nastavení regulátoru, pravidelné měsíční odečty fakturačních měřidel, zápis do provozního deníku)
- b) **základní provozní údržba** (čištění, mazání, kontrola a zajištění těsnosti spojů, izolací, ucpávek, měření, zkoušení pojistných ventilů, nulování manometrů, kontrola řídicího systému, kontrola těsnosti a tlaku topného systému zdroje, kontrola správné činnosti regulačního ventilu ÚT, kontrola čerpadla oběhové vody ÚT, další dle konkrétního zdroje)
- c) **doporučení k provedení oprav** (v rámci kontroly zařízení monitorujeme případné potřeby na zajištění oprav, o kterých zákazníka informujeme a navrhuje vhodné řešení)
- d) **vedení provozní dokumentace** (základní dokumentace obsahuje: provozní deník, místní provozní předpis, provozní řád, v rámci vedení provozní dokumentace provádíme pouze zápis do provozního deníku)
- e) **revize** (kompletně zajistíme revize vyhrazených technických zařízení dle platných předpisů včetně řádné evidence, vypracujeme revizní plány a zajistíme jejich plnění)
- f) **výjezd technika při poruše** (na základě výzvy zákazníka zajistíme neprodlený výjezd technického pracovníka, který detekuje poruchu, dle možností zajistí zabezpečení zařízení a spolupracuje na odstranění poruchy, případně zajistí realizaci opravy – za definovaných podmínek). Paušální cena obsahuje maximálně 3 samostatné výjezdy technika za 12 po sobě jdoucích měsíců. Náklady za další výjezdy jsou hrazeny samostatně v ceně 390 Kč/hod. + 10 Kč/km.
- g) **realizace oprav** (na základě doporučení opravy zařízení a schválené kalkulace zajistíme realizaci opravy).

- 1.4. Všechny prováděné úkony a kontroly zapisuje obsluha do provozního deníku. Veškeré činnosti prováděné na spravovaném zařízení budou vykonávány v souladu s požadavky výrobce zařízení.
- 1.5. Seznam a četnost prováděných činností poskytovatele při obsluze tepelného zařízení jsou specifikovány v příloze č. 1 této smlouvy.
- 1.6. Poskytovatel zajistí pro objednatele nad rámec činností uvedených shora opravy a servis zařízení, a to na základě zvláštní objednávky ze strany objednatele a po odsouhlasení ceny a způsobu placení takové opravy.

Článek č. 2. Doba trvání smlouvy

2. 1. Tato smlouva se uzavírá na dobu určitou od  a to za předpokladu, že byla tato smlouva zveřejněna v registru smluv v souladu se zákonem o registru smluv, do  s automatickou



prolongací vždy o 1 rok v případě, že ani jedna smluvní strana neoznámí druhé smluvní straně doporučeným dopisem nejpozději 3 měsíce před uplynutím sjednané doby, že trvá na ukončení smlouvy.

2. 2. Smlouvu lze ukončit též dohodou smluvních stran.
2. 3. Každá smluvní strana je oprávněna od smlouvy odstoupit, pokud bude vydáno rozhodnutí o úpadku druhé smluvní strany, nebo byl insolvenční návrh vůči druhé smluvní straně zamítnut pro nedostatek majetku, nebo pokud byl proti druhé straně podán insolvenční návrh.
2. 4. Poskytovatel má dále právo odstoupit od této smlouvy v případě, že je objednatel v prodlení s placením za plnění poskytnutá dle této smlouvy o více jak 30 kalendářních dnů.
2. 5. Odstoupení je účinné ode dne uvedeného v písemném oznámení o odstoupení objednateli, ne však dříve než v den doručení tohoto oznámení.

Článek č. 3.

Práva a povinnosti smluvních stran, místo a způsob plnění

3. 1. Poskytovatel se zavazuje provádět činnost dle Článek č. 1 této smlouvy řádně a včas.
3. 2. Poskytovatel ručí za to, že uvedené práce a činnosti budou vykonávány odborně způsobilými pracovníky.
3. 3. Poskytovatel je povinen dodržovat místní provozní předpisy pro provoz zařízení.
3. 4. Poskytovatel se dále zavazuje zajistit dodržování a plnění dalších povinností stanovených právními a ostatními předpisy v oblasti bezpečnosti a ochrany zdraví při práci (BOZP), požární ochrany (PO), ochrany životního prostředí (OŽP) a ochrany majetku a osob (OMO) a dodržování stanovených příkazů a zákazů z nich vyplývajících, včetně pokynů směřujících k zamezení poškození zdraví, ohrožení životů, životního prostředí a majetku.
3. 5. Poskytovatel je povinen se seznámit se všemi relevantními informacemi, údaji a jinými dokumenty souvisejícími s provozem zařízení.
3. 6. Objednatel má právo kdykoli ohlásit a provádět kontrolu plnění smlouvy.
3. 7. Objednatel se zavazuje:
 - a) poskytnout poskytovateli technickou a provozní dokumentaci k tepelnému zařízení v případě sjednané obsluhy tepelného zařízení
 - b) zajistit poskytovateli řádný a ničím nerušený výkon práva provozování tepelného zařízení
 - c) neprovádět jakoukoliv úpravu tepelného zařízení bez předchozího písemného souhlasu poskytovatele, vyvolávající změnu nebo zvýšení pracnosti na straně poskytovatele při plnění předmětu smlouvy
 - d) zajistit vodu a elektrickou energii potřebnou k obsluze tepelného zařízení
 - e) v souvislosti s prováděním činnosti dle Článek č. 1 umožní trvale přístup poskytovatele k tepelnému zařízení a jeho součástí, a to v kteroukoliv denní či noční hodinu
 - f) udržovat stavební objekty a prostory, ve kterých je umístěno tepelné zařízení a prostory související v řádném stavu po stránce bezpečnostní, stavební a hygienické tak, aby mohl být předmět této smlouvy poskytovatelem řádně vykonáván, aby nedošlo k poškození zařízení, ani ke škodám na zdraví obsluhy jednotlivých zařízení a plně hradit náklady související s údržbou a opravami výše uvedených prostor a zároveň zajistit osvětlení prostor
 - g) hradit poskytovateli náklady na údržbu a opravy tepelného zařízení, a to na základě vyúčtování provedené poskytovatelem fakturou – daňovým dokladem.

Článek č. 4.

Cena

4. 1. Cena za provádění činností dle Článek č. 1 této smlouvy je stanovena na základě dohody smluvních stran v měsíční paušální výši:

Standard 3 800,00 Kč (slovy třitisíce osmset korun českých) bez DPH

K této smluvní ceně bude účtována DPH v souladu s platnými předpisy.



Faktury - daňové doklady budou vystavovány poskytovatelem vždy po skončení kalendářního měsíce. Datum uskutečnění zdanitelného plnění je poslední den kalendářního měsíce, ve kterém byly služby poskytovány.

4. 2. V případě fakturace činností nad rámec činností uvedených v příloze č. 1 nebo vyšší četnosti prováděných činností z přílohy č. 1, bude fakturováno na základě oboustranně odsouhlaseného předávacího protokolu, který bude tvořit přílohu faktury. Datum uskutečnění zdanitelného plnění je den poskytnutí služby, což bude potvrzeno na předávacím protokolu.
4. 3. Samotný výjezd technika při poruše představuje havarijní službu na zavolání, v měsíčním paušálu dle odst. 4. 1 tohoto článku jsou započítány pouze tři uskutečněné výjezdy za 12 po sobě jdoucích měsíců. Každá další nahodilá havarijní činnost je stanovena hodinovou sazbou a sazbou za každý ujetý kilometr.

Hodinová sazba a dopravné jsou stanoveny:

Hodinová sazba pracovníka TAS: 390,- Kč/hod

Dopravné bude účtováno v sazbě: 10,- Kč/km

Ceny jsou uvedeny bez DPH. DPH bude připočtena dle platných právních předpisů.

Celková platba za výkon jednorázového zásahu bude stanovena v závislosti na časové náročnosti výjezdu, počtu techniků a dojezdové vzdálenosti.

Účtuje se každá započatá hodina a započatý ujetý kilometr cestou k objednateli a zpět.

Faktury - daňové doklady budou vystavovány na základě oboustranně odsouhlaseného předávacího protokolu, který bude tvořit přílohu faktury. Datum uskutečnění zdanitelného plnění je den poskytnutí služby, což bude potvrzeno na předávacím protokolu.

4. 4. Pokud se smluvní strany dohodnou, že poskytovatel bude finančně zajišťovat pro objednatele realizaci opravy dle Článků č. 1, odst. 1.3, písm. g) bude cena takové činnosti vyfakturována objednateli. Nedílnou součástí faktury bude předávací protokol podepsanými oběma stranami. Datum uskutečnění zdanitelného plnění je den poskytnutí služby, což bude potvrzeno na předávacím protokolu.
4. 5. Sjedná se právo poskytovatele upravit sjednané ceny za provádění činnosti s účinností od 1. 1. 2023 a dále každého následujícího kalendářního roku platnosti této smlouvy o průměrnou míru inflace ve výši oznámené Českým statistickým úřadem, zjištěnou podle vývoje úhrnného indexu spotřebitelských cen zboží a služeb v České republice. Úpravu ceny za prováděné činnosti dle tohoto ustanovení provede poskytovatel se zpětnou účinností od 1. 1. příslušného kalendářního roku a oznámí to písemně objednateli bez zbytečného odkladu poté, co zjistí výši inflace. Úprava ceny za prováděné činnosti z důvodu inflace nepodléhá povinnosti sepsání dodatku k této smlouvě.
4. 6. Sjedná se právo poskytovatele upravit cenu za prováděné činnosti dle aktuální cenové kalkulace. Nová cena na následující období bude objednateli oznámena předem, písemnou formou do 31. 8. posledního roku platnosti smlouvy. Úprava ceny za prováděné činnosti dle tohoto odstavce nepodléhá povinnosti uzavření dodatku k této smlouvě. Objednatel je povinen se do 30. 9. běžného roku vyjádřit k zaslanému ceníku obsahujícímu změněné ceny s tím, že pokud nesouhlasí, je povinen podat výpověď s účinností k 31. 12. toho roku.

Článek č. 5.

Platební podmínky a fakturace

5. 1. Objednatel zaplatí poskytovateli za řádné a včasné provedení předmětu plnění dle této smlouvy cenu stanovenou dle Článků č. 4. této smlouvy, a to na základě poskytovatelem vystavené faktury.
5. 2. Faktura - daňový doklad - musí obsahovat náležitosti daňového dokladu podle zákona č. 235/2004 Sb., o dani z přidané hodnoty, v platném znění a náležitosti dle § 435 ObčZ.
5. 3. Faktura musí být vystavena výhradně v listinném formátu A4, jednostranného tisku, na standardním kancelářském papíru o hmotnosti cca 80g/m², skenovatelná (kopírovatelná) černobíle bez ztráty informační hodnoty, čitelná a o maximálním rozsahu faktury do 5 stran.
5. 4. Splatnost faktur je dvacet jedna (21) dní ode dne vystavení. Za den úhrady se počítá den připsání příslušné částky na účet poskytovatele.
5. 5. Objednatel je oprávněn vrátit poskytovateli bezodkladně bez zaplacení fakturu, která nemá náležitosti uvedené v tomto článku, odstavec 5. 2 smlouvy. Současně s vrácením faktury sdělí objednatel poskytovateli důvod vrácení. V závislosti na povaze vytknuté závady je poskytovatel povinen fakturu včetně příloh opravit nebo nově vyhotovit. Oprávněným vrácením faktury přestává běžet původní lhůta



splatnosti faktury. Nová lhůta splatnosti začíná běžet ode dne, kdy objednatel obdrží doplněnou, opravenou nebo nově vyhotovenou fakturu s příslušnými náležitostmi splňujícími podmínky této smlouvy.

Článek č. 6. Součinnost smluvních stran

6. 1. Jednotlivé plnění musí být provedeno v souladu s požadavky, podmínkami, parametry, specifikacemi a ostatními údaji a informacemi obsaženými nebo předepsanými v této smlouvě.

Článek č. 7. Sankce

7. 1. Pokud je objednatel v prodlení s placením faktury, uhradí poskytovateli úrok z prodlení ve výši 0,02% z příslušné částky za každý den prodlení.

Článek č. 8. Vyšší moc

8. 1. Smluvní strana, která se dovolává vyšší moci, je povinna neprodleně, nejpozději však do 5 kalendářních dnů od okamžiku, kdy se sama o existenci vyšší moci dozvěděla, druhou smluvní stranu dopisem nebo faxem či e-mailem na kontaktní osobu vyrozumět o nastoupení okolností vyšší moci. Fax a e-mail je třeba obratem písemně potvrdit dopisem, ledaže je oznamovací e-mail podepsán zaručeným elektronickým podpisem. Stejným způsobem vyrozumí druhou stranu o ukončení okolností vyšší moci. Smluvní strana, která se dovolává vyšší moci, předloží věrohodný důkaz o této skutečnosti.
8. 2. Trvá-li vyšší moc déle než 5 kalendářních dnů jsou smluvní strany povinny sjednat náhradní způsob plnění této smlouvy.

Článek č. 9. Náhrada škody

9. 1. Objednatel je oprávněn požadovat na poskytovateli a poskytovatel je povinen poskytnout objednateli náhradu škody, kterou mu způsobil porušením povinností daných touto smlouvou nebo v souvislosti s prováděním této smlouvy. Pro náhradu škody platí ustanovení § 2951 a násl. ObčZ, v platném znění. Náhrada škody zahrnuje skutečnou škodu a ušlý zisk. Úhrada škody nevyklučuje uplatnění smluvní pokuty objednatel, pokud byla sjednána.

Článek č. 10. Řešení sporů

10. 1. Smluvní strany vynaloží veškeré úsilí, aby všechny spory, které případně vyplynou z této smlouvy nebo v souvislosti s ní, byly urovnány především oboustrannou dohodou. V případě sporu musí povinná smluvní strana prokázat, že při stanovení podmínek této smlouvy a při jejich plnění neporušila obvyklou péči.
10. 2. Strany se zavazují řešit spory vzniklé v souvislosti s touto smlouvou především smírnou cestou. Spory, jež nebude možné ve lhůtě do 30 dnů ode dne oznámení sporné otázky druhé smluvní straně vyřešit smírem, budou předloženy, pokud nebude předem písemně dohodnuto jinak, příslušnému soudu.

Článek č. 11. Ostatní ujednání

- 11.1. Smluvní strany jsou obecně při plnění smlouvy povinny postupovat v souladu se zákonem č. 110/2019 Sb. o zpracování osobních údajů, v platném znění (dále jen „ZZOÚ“), a s Nařízením Evropského parlamentu a Rady (EU) 2016/679 ze dne 27. dubna 2016 o ochraně fyzických osob v souvislosti se zpracováním osobních údajů a o volném pohybu těchto údajů a o zrušení směrnice 95/46/ES (obecné nařízení o ochraně osobních údajů), v platném znění („Nařízení“).



- 11.2. Budou-li si smluvní strany za účelem plnění smlouvy zpracovávat osobní údaje, uzavřou za tím účelem smlouvu o zpracování osobních údajů dle čl. 28 odst. 3 Nařízení, ve znění ZZOU.
- 11.3. Smluvní strany jsou si vědomy toho, že v rámci plnění této smlouvy mezi nimi může dojít ke vzájemnému poskytnutí informací, které budou považovány za důvěrné. Za důvěrné informace jsou považovány zejména osobní údaje ve smyslu nařízením Evropského parlamentu a Rady (EU) 2016/679 ze dne 27. dubna 2016 o ochraně fyzických osob v souvislosti se zpracováním osobních údajů a o volném pohybu těchto údajů a o zrušení směrnice 95/46/ES (obecné nařízení o ochraně osobních údajů) a zákona č. 110/2019 Sb., o zpracování osobních údajů, v platném znění obchodní tajemství ve smyslu ObčZ, informace výslovně označené za důvěrné a další informace mající důvěrnou povahu s ohledem na jejich obsah. Každá ze smluvních stran se zavazuje poskytnout veškerou součinnost nezbytnou pro zajištění ochrany důvěrných informací v souladu s dotčenými právními předpisy a ujednáními smluvních stran.
- 11.4. Smluvní strany berou na vědomí, že tato smlouva bude uveřejněna v registru smluv podle zákona č. 340/2015 Sb., o zvláštních podmínkách účinnosti některých smluv, uveřejňování těchto smluv a o registru smluv (zákon o registru smluv), ve znění pozdějších předpisů.
Pro účely uveřejnění v registru smluv smluvní strany navzájem prohlašují, že tato smlouva neobsahuje žádné obchodní tajemství.
Smluvní strany se zavazují, že před uzavřením smlouvy si vzájemně písemně odsouhlasí rozsah anonymizace smlouvy v souladu se zákonem o registru smluv.
ČEZ Teplárenská, a.s. zašle tuto smlouvu správci registru smluv k uveřejnění prostřednictvím registru smluv bez zbytečného odkladu, nejpozději však do 30 dnů od uzavření smlouvy.
Smlouva nabývá platnosti dnem uzavření a účinnosti nabývá dnem ~~2024/05/20~~ a to za předpokladu, že byla tato smlouva zveřejněna v registru smluv v souladu se zákonem o registru smluv.

Článek č. 12. Závěrečná ujednání

12. 1. Právní vztahy smluvních stran touto smlouvou výslovně neupravené se řídí příslušnými ustanoveními ObčZ a dalšími obecně závaznými českými právními předpisy v platném znění.
12. 2. Změny a doplňky této smlouvy jsou možné pouze v písemné formě, formou chronologicky číslovaných dodatků.
12. 3. Tato smlouva je sepsána ve dvou vyhotoveních s platností originálu, z nichž obdrží každá ze stran po jednom exempláři.
12. 4. Nevynutitelnost nebo neplatnost kteréhokoli článku, odstavce, pododstavce nebo ustanovení této smlouvy neovlivní vynutitelnost nebo platnost ostatních ustanovení této smlouvy. V případě, že jakýkoli takovýto článek, odstavec, pododstavec nebo ustanovení by mělo z jakéhokoli důvodu pozbýt platnosti (zejména z důvodu rozporu s aplikovatelnými zákony a ostatními právními normami), provedou smluvní strany konzultace a dohodnou se na právně přijatelném způsobu provedení záměrů obsažených v takové části smlouvy, jež pozbyla platnosti.
12. 5. Veškerá korespondence a jiná dokumentace týkající se smlouvy, která je vedena nebo předávána mezi oběma stranami, bude psána v českém jazyce.
12. 6. Obě smluvní strany svými podpisy potvrzují, že smlouvu uzavřely dobrovolně, svobodně a vážně, podle své vůle, bez jakéhokoliv nátlaku, tísňe či jinak jednostranně nevýhodných podmínek. Smluvním stranám nejsou známy žádné překážky, které by uzavření této smlouvy bránily.
12. 7. Přílohy jsou nedílnou součástí smlouvy:
Příloha č. 1. Seznam a četnost prováděných činností

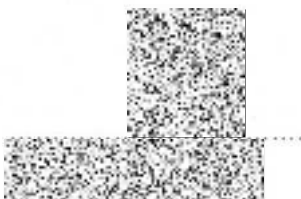


Poskytovatel:

Objednatel:

V Říčanech dne: 19.4.2022

V Trutnově dne: 1-03-2022



ČEZ Teplárenská, a.s.



Česká republika - Úřad pro zastupování
státu ve věcech majetkových



ČEZ Teplárenská, a.s.

