



Kancelář  
architekta  
města Brna

# Rekonstrukce podchodu pod hlavním nádražím - 1. etapa

studie 9. 2. 2022

Kancelář architekta města Brna p. o.  
Zelný trh 331/13  
Brno 602 00

# Průvodní zpráva

## Identifikační údaje

### Název stavby

Rekonstrukce podchodu pod hlavním nádražím – 1. etapa

### Místo stavby

Katastrální území: Město Brno [610003]

Parcelní čísla: 272/1, 284/1, 359/15, 286/50, 286/43, 822/11, 822/13, 822/16, 286/46, 286/45, 286/53

### Předmět dokumentace

Předmětem dokumentace je rekonstrukce části stávajícího podchodu pod hlavním nádražím v Brně včetně propojujících krčků do podchodů pod nástupišti ČD v rozsahu 1.etapy – viz výkresová dokumentace.

Dojde k výměně viditelných povrchů (dlažba, obklady stěn, podhledy) a k realizaci obchodních jednotek na jedné straně prostoru. Bude provedena úprava vstupního portálu od obchodního domu Tesco. Bude provedena nová elektroinstalace a osvětlení, rozvody ZTI apod. Stávající kamerový systém zůstane zachován. Z hlediska druhu stavebních prací lze vnitřní úpravy v podchodu klasifikovat jako úpravy interiéru.

Obchodní jednotky budou realizovány jako pronajímatelné. Součástí městské investice bude hlavní skleněná stěna – výkladec obchodních jednotek a nápojný body energií. Povrchy a interiéry prodejen budou realizovány nájemci.

V halové části podchodu dojde k rozšíření stávajících toalet pro prodejce.

Jedná se o stavbu trvalou.

## Kontaktní údaje

### Stavebník, vlastník pochodu

Statutární město Brno, Dominikánské nám. 196/1, 602 00 Brno

Zastoupen: Kancelář architekta města Brna, p. o., Zelný trh 331/13, 602 00 Brno

### Zadavatel Projektové dokumentace, zpracovatel studie

Kancelář architekta města Brna, p. o.

### Správa podchodu (technické věci, úklid, opravy)

Brněnské komunikace a.s.

### Provozovatel obchodních jednotek (pronájem)

MMB OSM

### Provozovatel informačních panelů

TIC BRNO, p. o.

### Příslušný stavební úřad

SÚ Brno-střed

### Vlastník opěrné zdi, budovy nádraží a prostoru nad podchodem

České dráhy, a. s.

## **Vstupní podklady**

### Vlastnické vztahy

Objekt podchodu včetně nosných konstrukcí je v majetku SMB. Stavba se nachází částečně pod pozemky ve vlastnictví Českých drah, a.s.

V řešené části podchodu se nacházejí dva prostory v majetku Českých drah, a.s., které jsou přístupné pouze z podchodu, a které slouží jako obchodní jednotky. U obou těchto jednotek dojde k předsazení výlohy v jednotném designu, které rozšíří plochu těchto jednotek.

### Podklady

Stávající projekt podchodu ve třech stavebních z roku 1981-1990 (Rudný projekt, SUDOP)

Projekty následných úprav (elektroinstalace, podhledy, vodící linie, kamerový systém, hlasové majáčky, EPS, ELP, CLV, eskalátory, rekonstrukce WC, šaten, dílny apod.)

Studie revitalizace podchodu a přednádražního prostoru (RGB Studio, Atelier RAW, Metroprojekt)

Geodetická zaměření 2011-2020

Průzkumy frekvence chodů 2009-2022 (BKOM)

Dílní dokumentace k vestavbám prodejních stánků

### Dotčené orgány – předběžný průzkum

MMB OD

MMB MO

MMB OŽP

České dráhy, a.s. (BNSD)

BKOM

Dražní úřad

KHS JMK

HZS JMK

## **Zpracovatelé zakázky**

Zadavatel poptává tým zpracovatelů projektové dokumentace sestávající z:

- projektanta stavební části a specialistů souvisejících technických řešení,
- designéra a zpracovatele projektu světelné stěny,
- grafika řešícího grafiku orientačního systému a manuál obchodních prostor.

# Technická zpráva

## Architektonicko-stavební řešení

### Architektonické řešení

Architektonický koncept je založen na zvýšení kvalitativní úrovně provozu, služeb a designu celého prostoru. Výsledkem bude přehledný, světlý a bezpečný prostor s vlastní identitou. Prostor je nově koncipován jako moderní infrastrukturní stavba s primárním účelem neomezeného průchodu chodců, s kultivovaným zázemím, obchody a službami. V hlavním tubusu převažuje bílá barva, která je neutrálním podkladem, ve spojovacích krčcích k podchodu pod nástupišti ČD bude převažovat modrá barva. Celek doplní nový orientační systém a atraktivní multimediální světelná instalace.

### Výtvarné řešení

Vizuální styl podchodu řeší grafiku orientačního systému a označování provozoven, dále logo samotného podchodu a multimediální světelnou instalaci (dle dodaného výtvarného návrhu).

### Materiálové řešení

V projektu jsou navrženy kvalitní a odolné stavební materiály jako keramika/umělý kámen, sklo a nerez, které zajistí prostoru nadčasovou estetickou kvalitu při zachování odolnosti proti vandalům a dobré udržitelnosti prostoru. Důraz bude už v projektu kladen na precizní, často atypické, řešení detailů.

Podlahy budou řešeny nalepením nové velkoformátové zátěžové keramické dlažby na stávající žulovou podlahu. Stávající žulová podlaha je zejména z estetické stránky degradována úklidovými prostředky a provozem.

V prostoru vstupu do podchodu od Tesca bude proveden široký pás pryžové/kartáčkové čistící zóny, který bude odvodněný do stávající kanalizace.

Stěny budou obloženy bezpečnostním neprůhledným sklem. Osazovací lišty a nároží budou opatřeny odolnými nerezovými profily. Obklad bude lokálně podsvětlen. Stávající kamenné obklady jsou degradovány provozem, graffiti, průrazy pro kotvení bývalých stánků apod. a proto budou před montáží skla odstraněny.

Dveře do místností provozního zázemí budou pohledově zcela integrovány do skleněného obkladu stěn.

V obchodních jednotkách bude obklad stěny po vybourání kamene proveden ze SDK předstěny, za kterou budou vedeny vnitřní rozvody. Ze SDK budou i vnitřní dělicí stěny obchodních jednotek.

Výkladec - skleněná stěna dělicí prostor na pasáž a obchodní jednotky bude navržena, aby umožňovala klientské změny v pozicích vstupů i velikosti jednotek a rychlou výměnu poškozených částí. Předpokládá se použití atypického konstrukčního řešení uchycení skel (pravděpodobně bezrámově) s velkým akcentem na detail a celkově soudobý designově kvalitní výraz.

Podhled bude ocelový akustický v bílé barvě se zapuštěným osvětlením.

Stávající sloup na konci tubusu bude řešen novým betonovým pláštěm v pohledové úpravě. Stávající nerezový obklad bude demontován.

Nový portál podchodu bude řešen zavěšením na stávající nosnou konstrukci podchodu. Stávající cihlové zdivo bude po dohodě s vlastníkem očištěno a opatřeno antigraffiti nástřikem.

### Dispoziční a provozní řešení

Podchod bude rozdělen na průchozí část a obchodní jednotky. Z důvodu přehlednosti budou obchody pouze na jedné straně. Na straně druhé bude skleněný obklad stěny se světelnou instalací a informačními panely.

V halové části podchodu dojde k rozšíření stávajících toalet pro prodejce, které budou přístupné z prostoru společné chodby stávajících toalet. Vznikne zde i úklidová místnost pro údržbu podchodu.

V rámci projektu dojde k posouzení kapacity veřejné průchozí části podchodu a výsledné řešení bude schváleno odborem dopravy a BKOM. Podkladem k výpočtu jsou kapacitní a směrové průzkumy pěšího provozu z let 2009, 2017 a 2022.

### Bezbariérové užívání stavby

Prostor zůstává bezbariérově přístupný. Všechna požadovaná opatření zabezpečující jeho užívání osobami se sníženou schopností orientace a pohybu budou obnovena a doplněna dle požadavků specialistů. Ve spojovacím krčku k podchodu pod nástupišti ČD bude vedle stávajícího schodiště instalován nový bezbariérový výtah.

### **Stavebně konstrukční řešení**

Stávající podchod je v rozsahu 1. etapy řešen jako železobetonový rám tl. 600 – 850 mm z betonu B 330.

Nové vestavěné konstrukce ochodů budou kotveny do stávající podlahy, stěn a ocelové konstrukce ztraceného bednění stropů. Zásah do stávajících nosných stavebních konstrukcí se nepředpokládá.

### **Požadavky na profese, technické nároky na stavbu**

V rámci PD bude nutno zdokumentovat a koordinovat umístění stávajících a navržených kabelových a trubních vedení v prostoru podhledu.

### Řešení ZTI

Kanalizace – v rámci napojení na ležatou kanalizaci bude nutno využít stávající kanalizační prostupy ŽB konstrukcí. Odkanalizování prodejních jednotek (umývadla, dřezy) bude nutno řešit vedením v prostoru podhledu (čerpadla), nově navržené toalety prodejců budou zaústěny do stávající kanalizace veřejných toalet umístěné pod lokálně zvýšenou konstrukcí podlahy.

### Vytápění

Průchozí část podchodu zůstane otevřená a nevytápěná, PD bude řešit vytápění místností zázemí podchodu a nově vzniklých toalet prodejců. Vytápění obchodních jednotek bude v projektu řešeno pouze v rámci nadimenzování el. připojení (vytápění ochodů bude v režii jednotlivých prodejců).

#### Vzduchotechnika a klimatizace

V rámci projektu bude řešena prostorová rezerva pro možnou instalaci klimatizace obchodních jednotek. Samotný návrh klimatizace není součástí řešení této PD.

#### Elektřina – silnoproud

Bude potřeba vyřešit napojení obchodních jednotek s podružným měřením, napojení zázemí podchodu, napojení osvětlení, multimediální světelné stěny a City Light vitrín.

#### Elektřina - slaboproud

Budou řešeny datové rozvody, wifi připojení v podchodu, napojení hlasových majáčků pro slabozraké, kamerový systém, zabezpečení, informační systém a jeho propojení s informačním systémem nádraží a DPMB.

#### Rozvody ČD

Dle dostupných podkladů se v podhledu podchodu nachází kabelová vedení v majetku ČD. Tato vedení zůstanou zachována, případně po dohodě s vlastníkem přeložena.

#### Osvětlení

Bude řešeno osvětlení veřejné průchozí části podchodu, místností zázemí a nově vzniklých toalet prodejců, nasvětlení nově ztvárněného portálu od OD Tesco a podsvětlení informačního a orientačního systému. Osvětlení veřejné části bude umožňovat automaticky měnit intenzitu osvětlení a barevné spektrum světla v průběhu dne. Multimediální světelná instalace bude řešena samostatně.

#### Akustika

V rámci projektu bude řešen akustický podhled ve veřejné části podchodu. Další požadavky na zvýšenou akustickou odolnost konstrukcí nebyly stanoveny.

#### Požárně bezpečnostní řešení

Požárně bezpečnostní řešení bude nutno v rozsahu 1. etapy řešit bez zásahu do nosných konstrukcí. Požadavky na požární odolnost konstrukcí a požárně-bezpečnostní řešení stanoví specialista v rámci projektové dokumentace.

TRAFIKA

Parent

← Zvonařka Centrum →



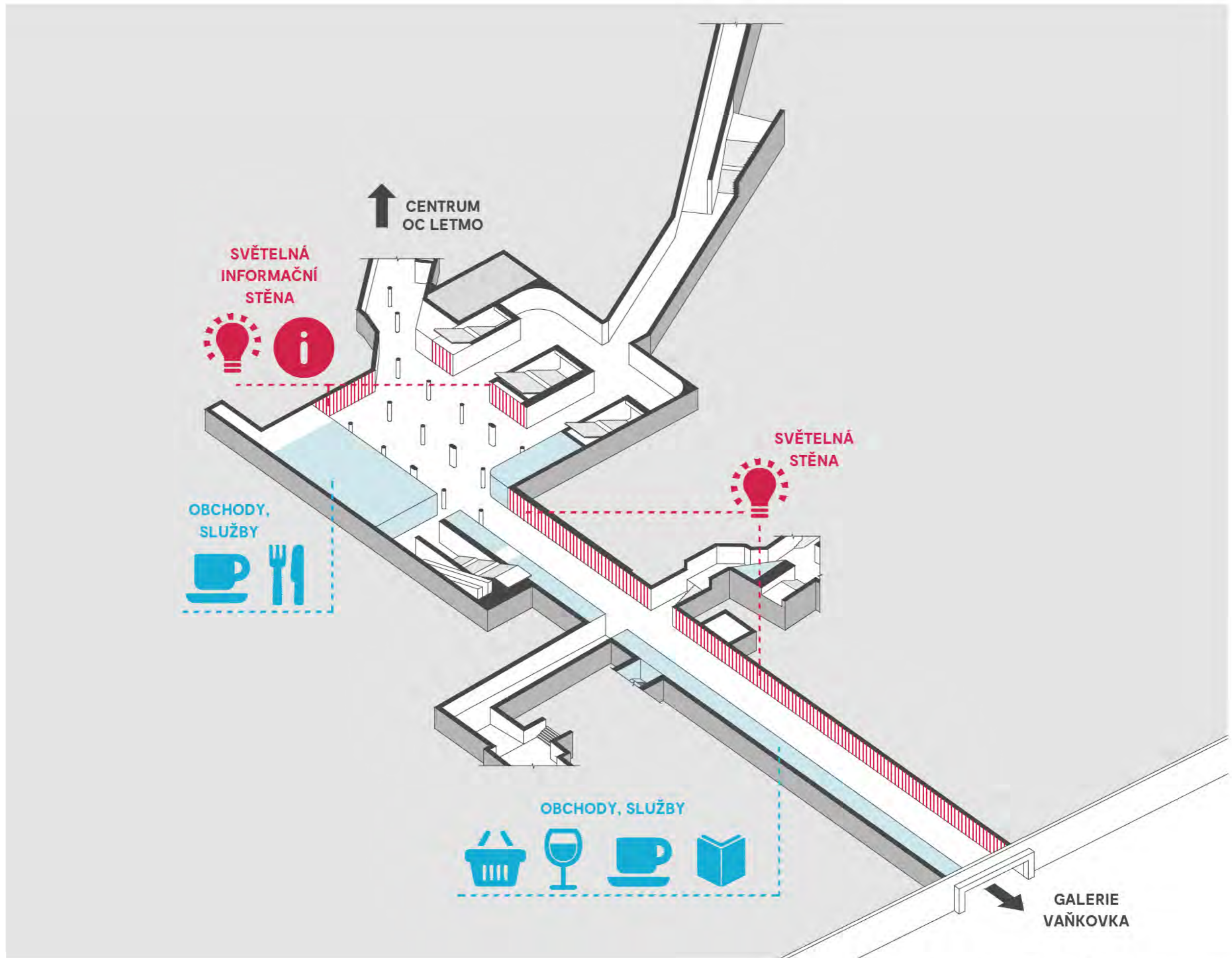
hlavní nádraží  
main train station  
hauptbahnhof

← Centrum Zvonařka →

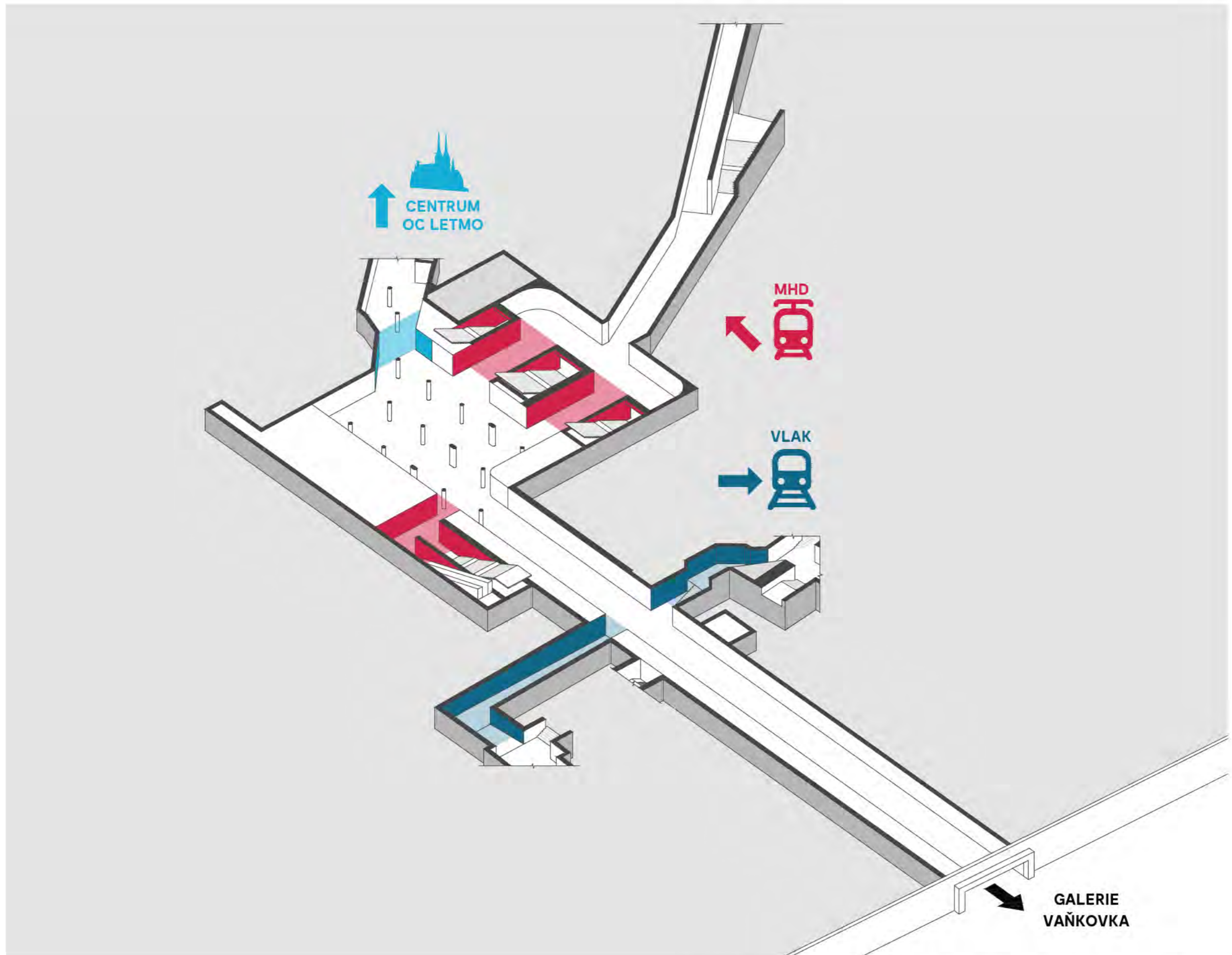


hlavní nádraží  
main train station  
hauptbahnhof

Lorem ipsum  
consectetur  
do eiusmod  
labore et  
magna et

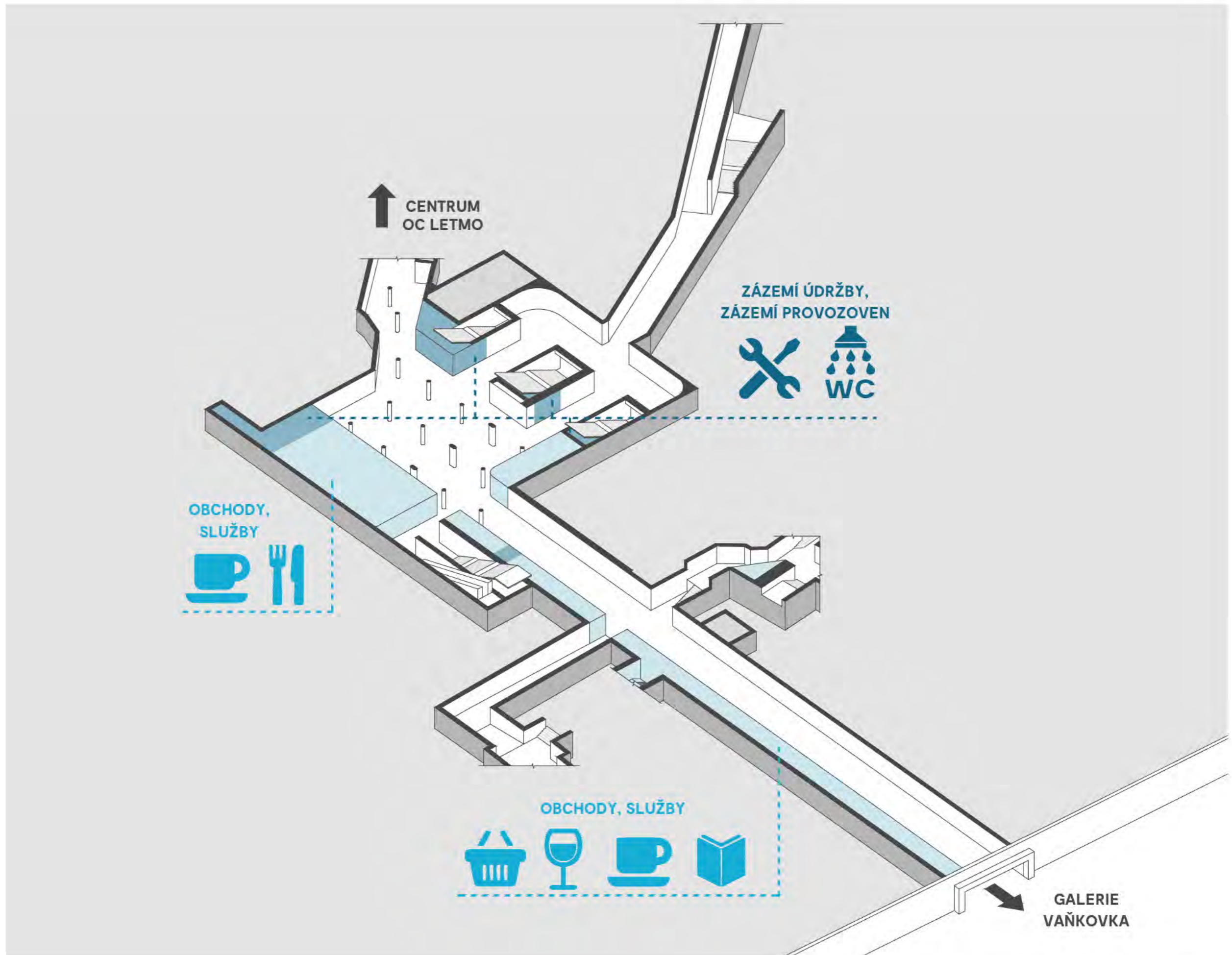


axonometrie | koncept návrhu

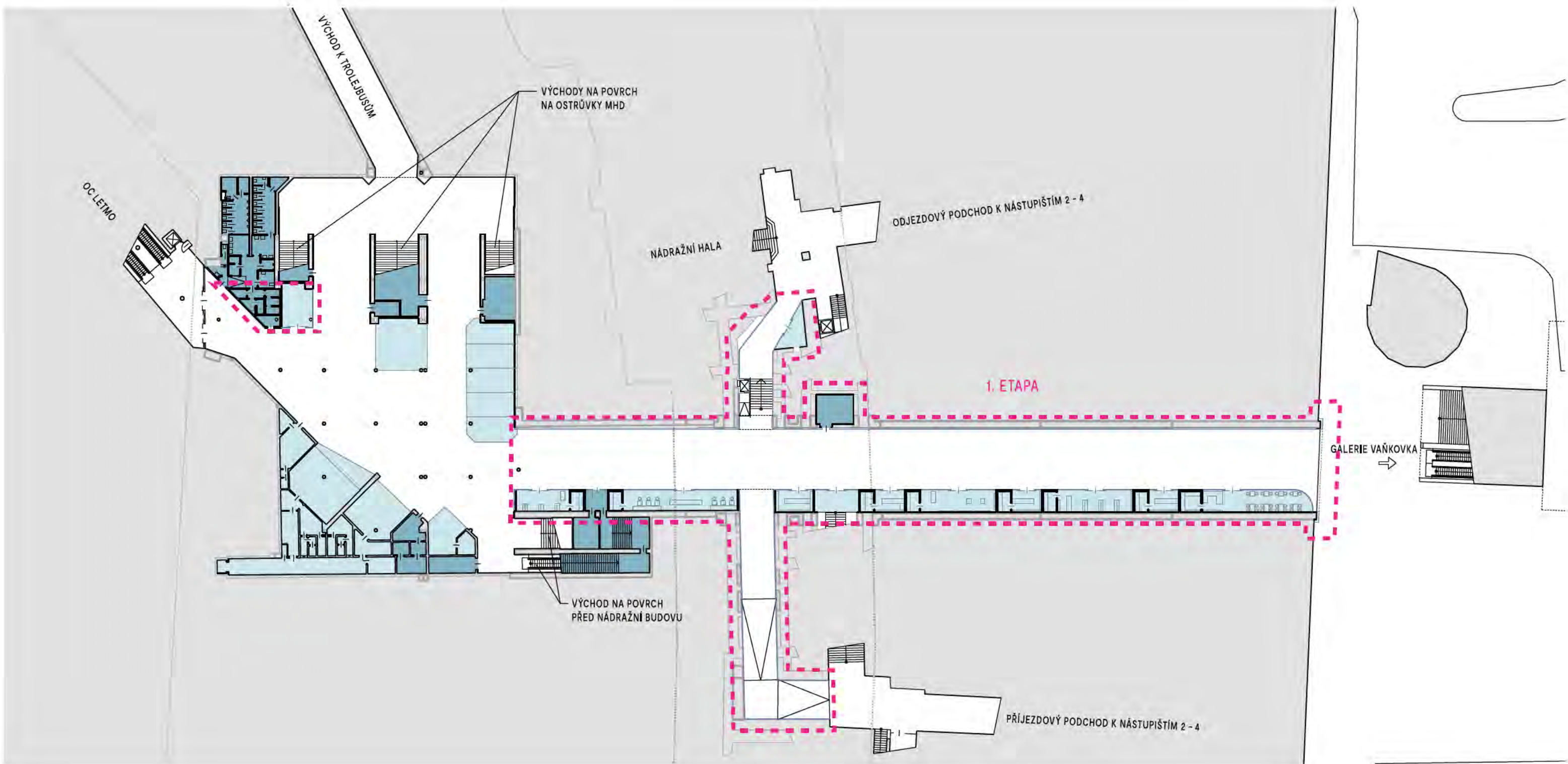


axonometrie | princip barevných východů





axonometrie | funkční náplň

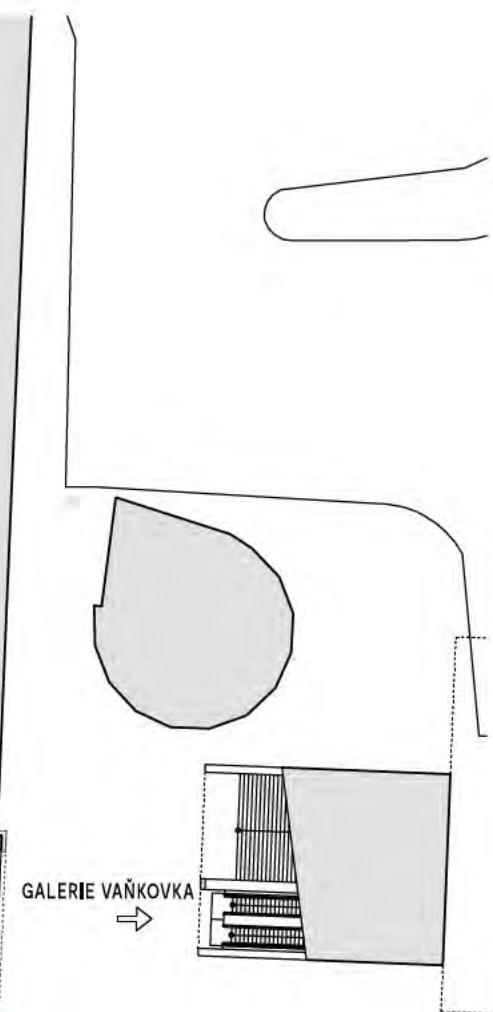
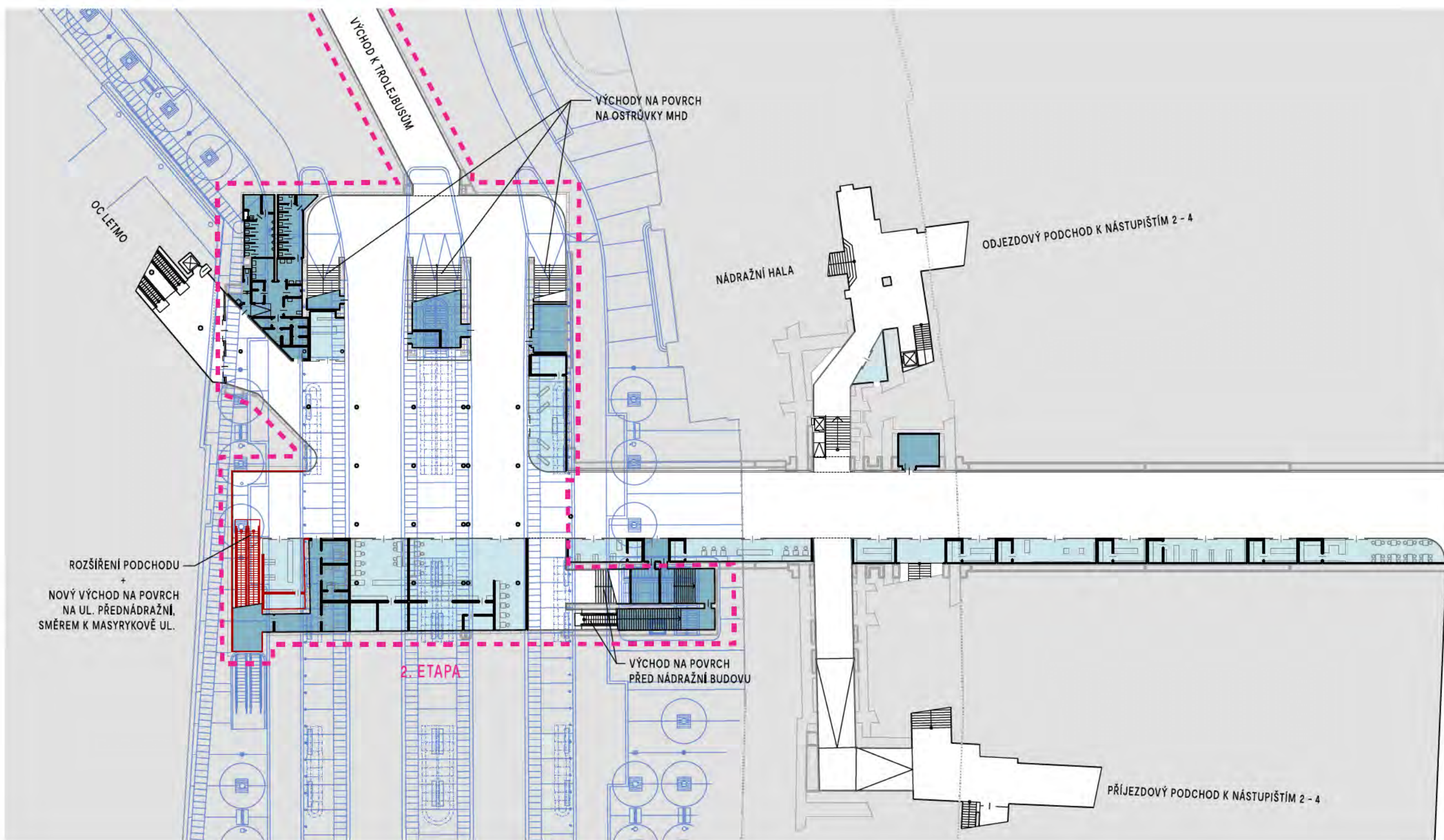


- LEGENDA:
- VEŘEJNÉ PLOCHY
  - PLOCHY ZÁZEMÍ
  - PLOCHY OBCHODU A SLUŽEB
  - OBRYSY OBJEKTŮ NA POVRCHU
  - ROZSAH ŘEŠENÍ 1. ETAPY



B | R | N | O

NÁZEV AKCE:	<b>REKONSTRUKCE PODCHODU POD HLAVNÍM NÁDRAŽÍM - 1. ETAPA</b>	 Kancelář architekta města Brna
INVESTOR:	STATUTÁRNÍ MĚSTO BRNO, DOMINIKÁNSKÉ NÁMĚSTÍ 196/1, 602 00 BRNO	
ZPRACOVATEL:	KANCELÁŘ ARCHITEKTA MĚSTA BRNA P.O., ZELNÝ TRH 331/13, 602 00 BRNO	DATUM: 9. 2. 2022
NÁZEV VÝKRESU:	<b>NÁVRH - PŮDORYS 1. ETAPY</b>	MĚŘÍTKO: 1:500
		Č. VÝKRESU/REVIZE: <b>01</b>



ROZŠÍŘENÍ PODCHODU  
+  
NOVÝ VÝCHOD NA POVRCH  
NA UL. PŘEDNÁDRAŽNÍ,  
SMĚREM K MASYRYKOVĚ UL.

2. ETAPA

VÝCHOD NA POVRCH  
PŘED NÁDRAŽNÍ BUDOVU

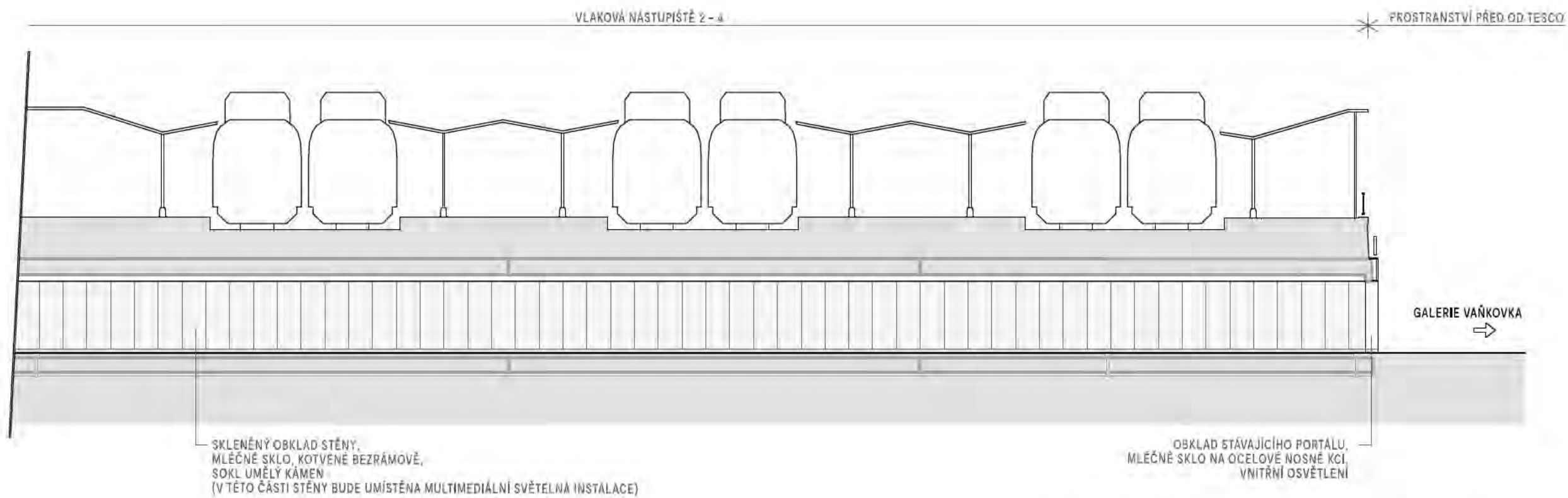
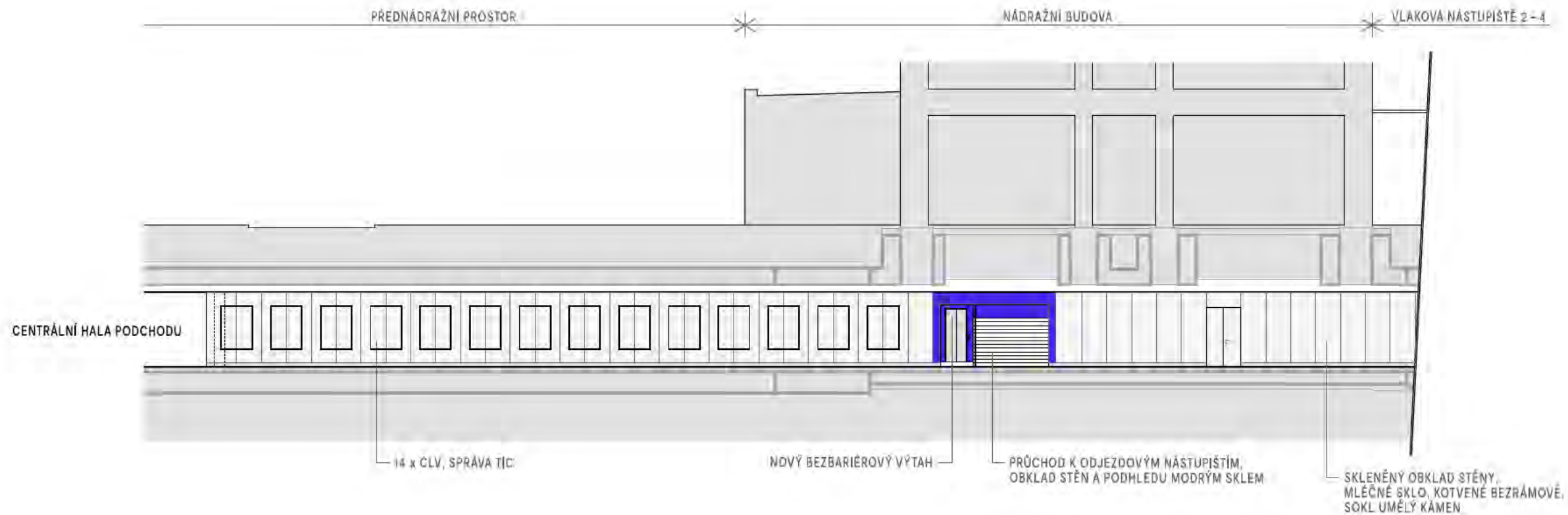
PŘÍJEZDOVÝ PODCHOD K NÁSTUPIŠTĚM 2 - 4



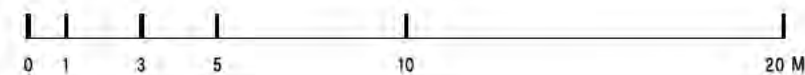
B | R | N | O

- LEGENDA:
- VEŘEJNÉ PLOCHY
  - PLOCHY ZÁZEMÍ
  - PLOCHY OBCHODU A SLUŽEB
  - OBRYSY OBJEKTŮ NA POVRCHU
  - NÁVRH PŘEDNÁDRAŽNÍHO PROSTORU
  - ROZSAH ŘEŠENÍ 1. ETAPY

NÁZEV AKCE:	<b>REKONSTRUKCE PODCHODU POD HLAVNÍM NÁDRAŽÍM - 1. ETAPA</b>	 Kancelář architektů města Brno
INVESTOR:	STATUTÁRNÍ MĚSTO BRNO, DOMINIKÁNSKÉ NÁMĚSTÍ 196/1, 602 00 BRNO	
ZPRACOVATEL:	KANCELÁŘ ARCHITEKTA MĚSTA BRNA P.O., ZELNÝ TRH 331/13, 602 00 BRNO	DATUM: 9. 2. 2022
NÁZEV VÝKRESU:	<b>NÁVRH - PŮDORYS 2. ETAPY (VÝHLED) SOUTISK S NÁVRHEM PŘEDNÁDRAŽNÍHO PROSTORU</b>	MĚŘÍTKO: 1:500
		Č. VÝKRESU/REVIZE: <b>02</b>



ŘEZ 1-1'

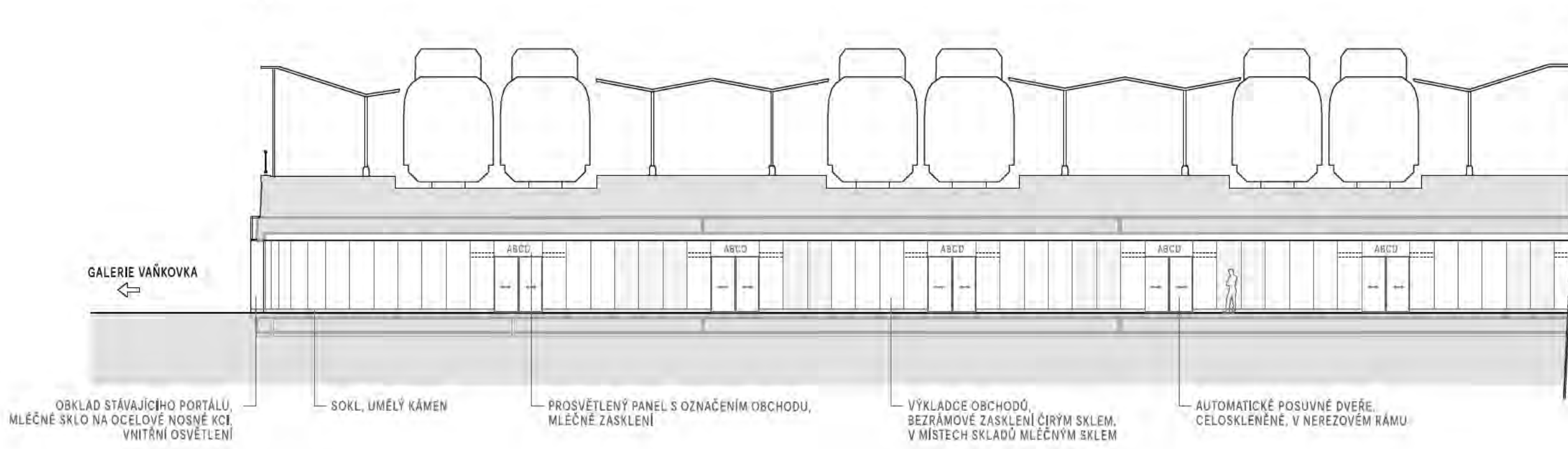


B | R | N | O

NÁZEV AKCE:	<b>REKONSTRUKCE PODCHODU POD HLAVNÍM NÁDRAŽÍM - 1. ETAPA</b>	 Kancelář architektů města Brno
INVESTOR:	STATUTÁRNÍ MĚSTO BRNO, DOMINIKÁNSKÉ NÁMĚSTÍ 196/1, 602 00 BRNO	
ZPRACOVATEL:	KANCELÁŘ ARCHITEKTA MĚSTA BRNA P.O., ZELNÝ TRH 331/13, 602 00 BRNO	DATUM: 9. 2. 2022
NÁZEV VÝKRESU:	<b>NÁVRH - ŘEZ 1 - POHLED NA SKLENĚNÝ OBKLAD STĚNY</b>	MĚŘÍTKO: 1:200
		Č. VÝKRESU/REVIZE: <b>03</b>

PROSTRANSTVÍ PŘED OD TESCO

VLA KOVÁ NÁSTUPIŠTĚ 2-4



GALERIE VÁNKOVKA

OBKLAD STÁVAJÍCÍHO PORTÁLU,  
MLÉČNÉ SKLO NA OCELOVÉ NOSNÉ KCI,  
VNITŘNÍ OSVĚTLENÍ

SOKL, UMĚLÝ KÁMEN

PROSVĚTLENÝ PANEL S OZNAČENÍM OBCHODU,  
MLÉČNÉ ZASKLENÍ

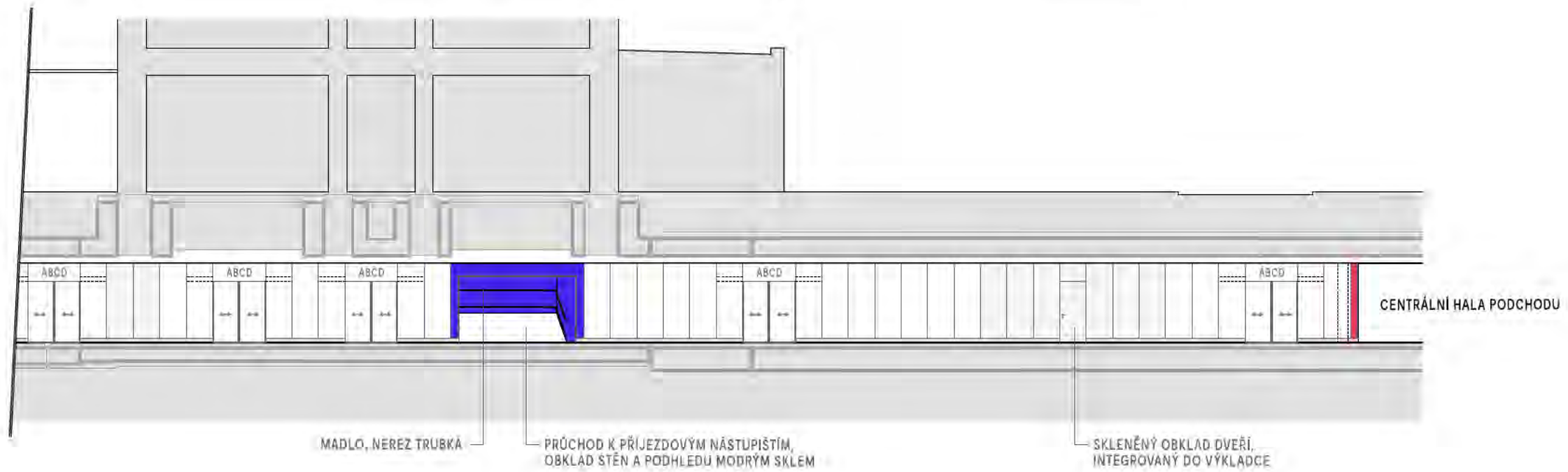
VÝKLADCE OBCHODŮ,  
BEZRÁMOVÉ ZASKLENÍ ČIRÝM SKLEM,  
V MÍSTECH SKLADŮ MLÉČNÝM SKLEM

AUTOMATICKÉ POSUVNÉ DVEŘE,  
CELOSKLENĚNÉ, V NEREZOVÉM RÁMU

VLA KOVÁ NÁSTUPIŠTĚ 2-4

NÁDRAŽNÍ BUDOVA

PŘEDNÁDRAŽNÍ PROSTOR



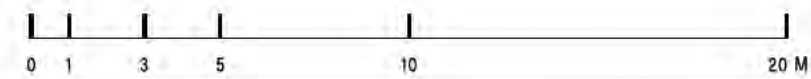
CENTRÁLNÍ HALA PODCHODU

MADLO, NEREZ TRUBKÁ


PRŮCHOD K PŘÍJEZDOVÝM NÁSTUPIŠTĚM,  
OBKLAD STĚN A PODHLEDU MODRÝM SKLEM

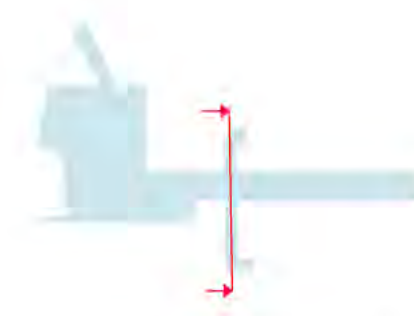
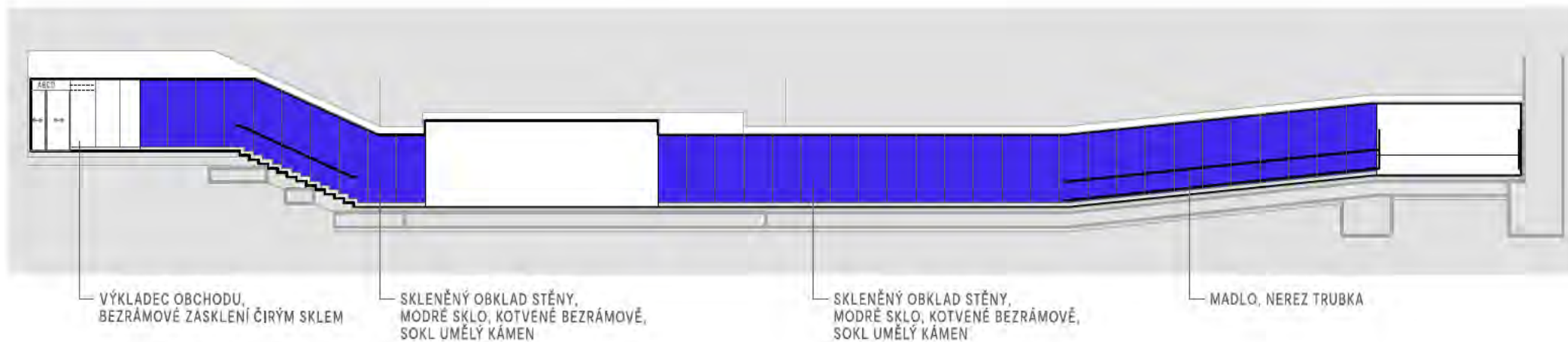
SKLENĚNÝ OBKLAD DVEŘÍ,  
INTEGROVANÝ DO VÝKLADCE

ŘEZ 2-2'

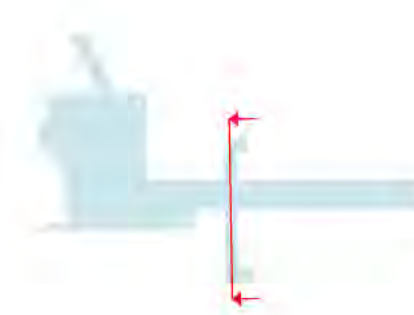
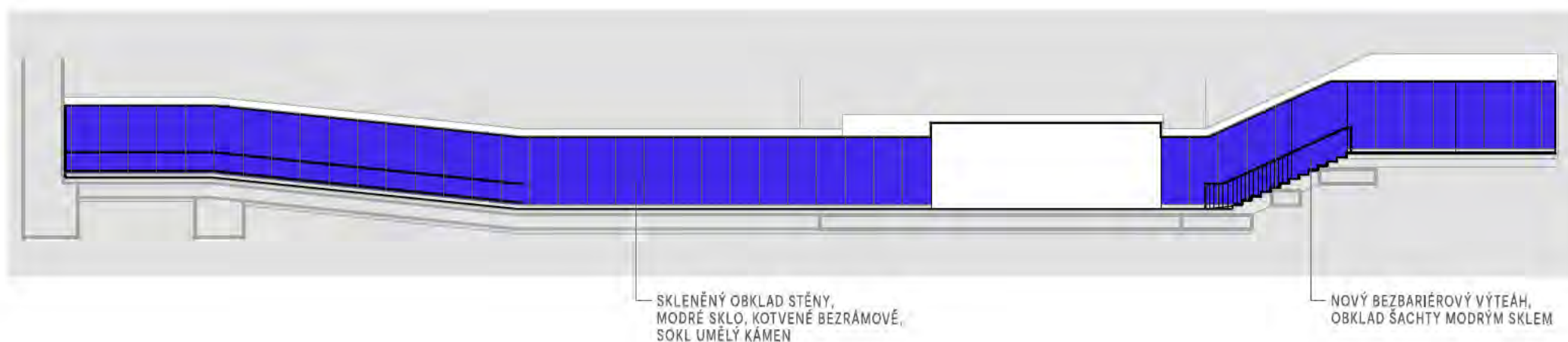


B | R | N | O

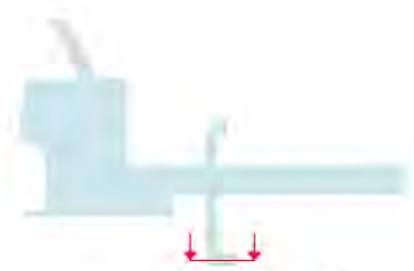
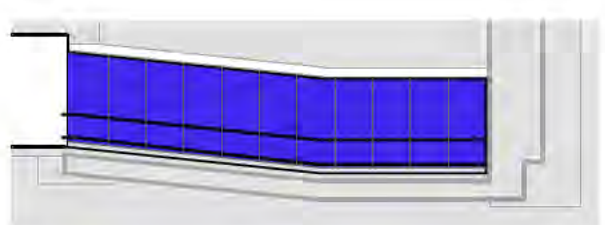
NÁZEV AKCE:	<b>REKONSTRUKCE PODCHODU POD HLAVNÍM NÁDRAŽÍM - 1. ETAPA</b>	 Kancelář architektů města Brno
INVESTOR:	STATUTÁRNÍ MĚSTO BRNO, DOMINIKÁNSKÉ NÁMĚSTÍ 196/1, 602 00 BRNO	
ZPRACOVATEL:	KANCELÁŘ ARCHITEKTA MĚSTA BRNA P.O., ZELNÝ TRH 331/13, 602 00 BRNO	DATUM: 9. 2. 2022
NÁZEV VÝKRESU:	<b>NÁVRH - ŘEZ 2 - POHLED NA PORTÁLY OBCHODŮ</b>	MĚŘÍTKO: 1:200
		Č. VÝKRESU/REVIZE: <b>04</b>



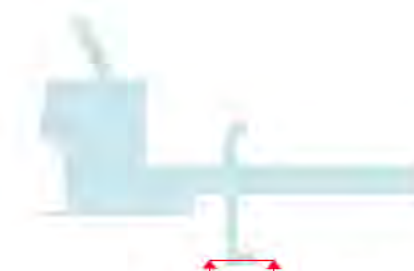
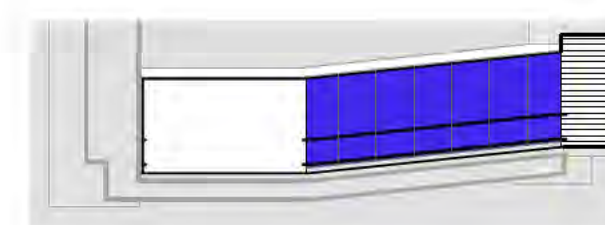
ŘEZ 3-3'



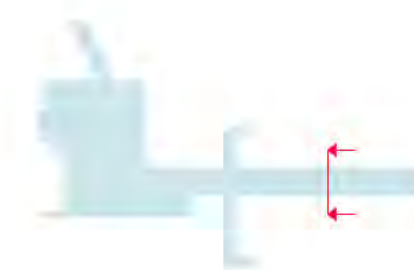
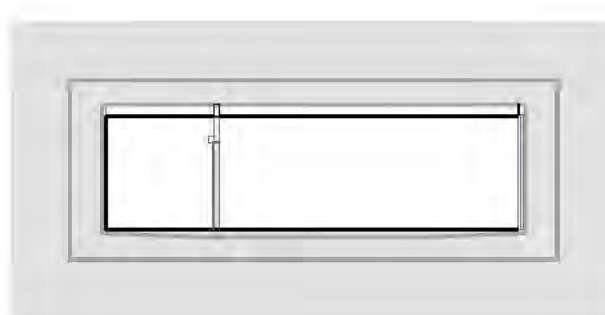
ŘEZ 4-4'



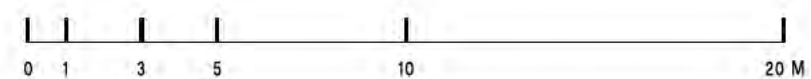
ŘEZ 5-5'



ŘEZ 6-6'

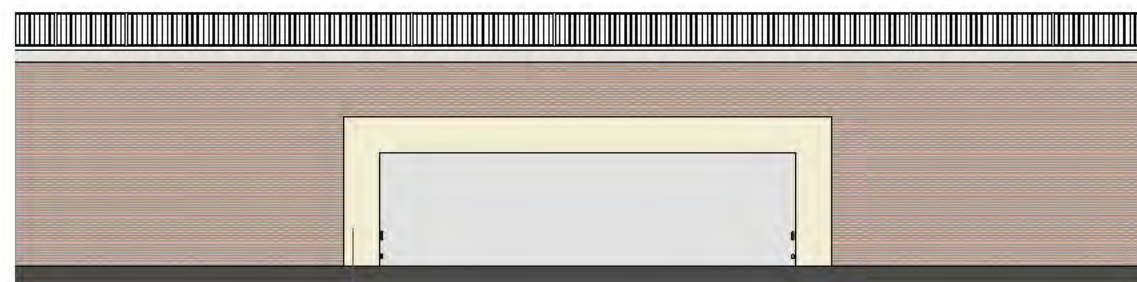


ŘEZ 7-7'



B | R | N | O

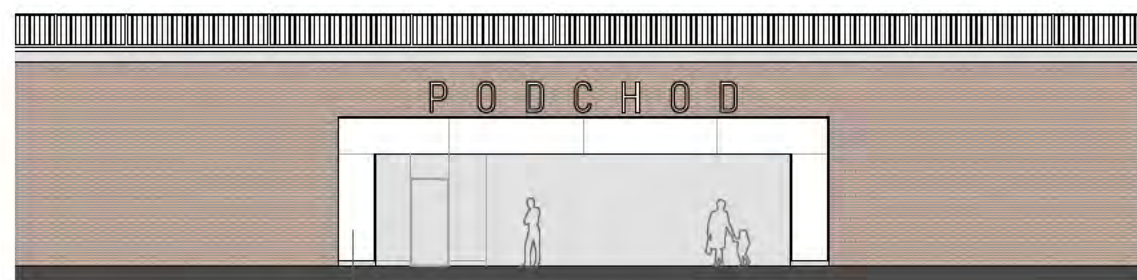
NÁZEV AKCE:	<b>REKONSTRUKCE PODCHODU POD HLAVNÍM NÁDRAŽÍM - 1. ETAPA</b>	 Kancelář architektů města Brno
INVESTOR:	STATUTÁRNÍ MĚSTO BRNO, DOMINIKÁNSKÉ NÁMĚSTÍ 196/1, 602 00 BRNO	
ZPRACOVATEL:	KANCELÁŘ ARCHITEKTA MĚSTA BRNA P.O., ZELNÝ TRH 331/13, 602 00 BRNO	STUPĚŇ: STUDIE
NÁZEV VÝKRESU:	<b>NÁVRH - ŘEZY 3, 4, 5, 6, 7</b>	DATUM: 9. 2. 2022
		MĚŘÍTKO: 1:200
		Č. VÝKRESU/REVIZE: <b>05</b>



STÁVAJÍCÍ BETONOVÝ RÁM PORTÁLU



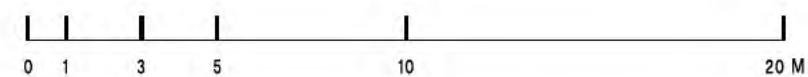
POHLED - STAV



OBKLAD STÁVAJÍCÍHO PORTÁLU,  
MLÉČNÉ SKLO NA OCELOVÉ NOSNÉ KCI,  
VNITŘNÍ OSVĚTLENÍ

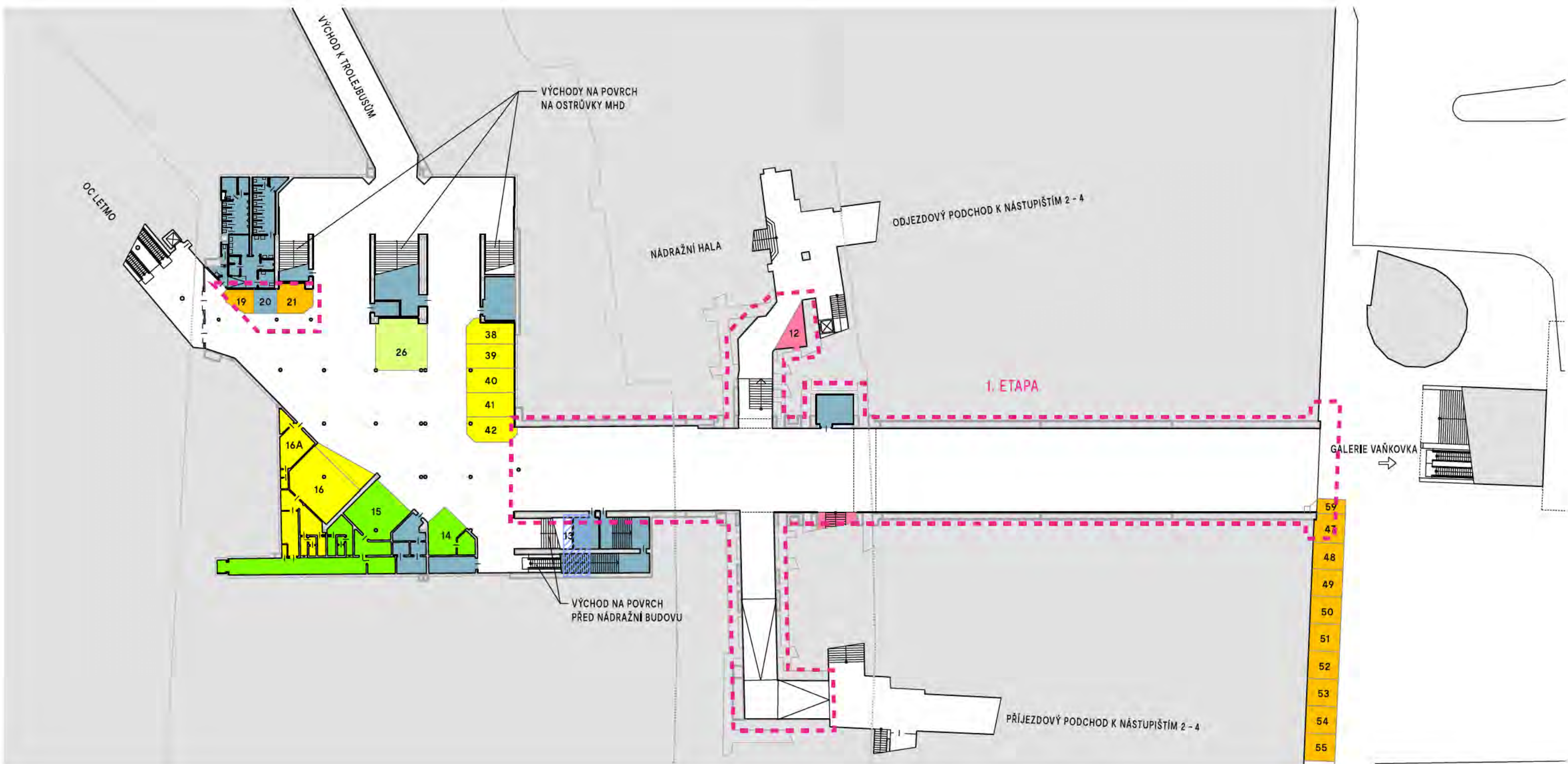


POHLED - NÁVRH

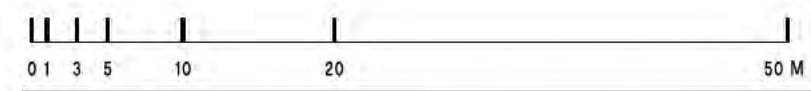


B | R | N | O

NÁZEV AKCE:	<b>REKONSTRUKCE PODCHODU POD HLAVNÍM NÁDRAŽÍM - 1. ETAPA</b>	 Kancelář architekta města Brno
INVESTOR:	STATUTÁRNÍ MĚSTO BRNO, DOMINIKÁNSKÉ NÁMĚSTÍ 196/1, 602 00 BRNO	
ZPRACOVATEL:	KANCELÁŘ ARCHITEKTA MĚSTA BRNA P.O., ZELNÝ TRH 331/13, 602 00 BRNO	DATUM: 9. 2. 2022
NÁZEV VÝKRESU:	<b>PORTÁL UHELNÁ - POHLED</b>	MĚŘÍTKO: 1:200
		Č. VÝKRESU/REVIZE: <b>06</b>

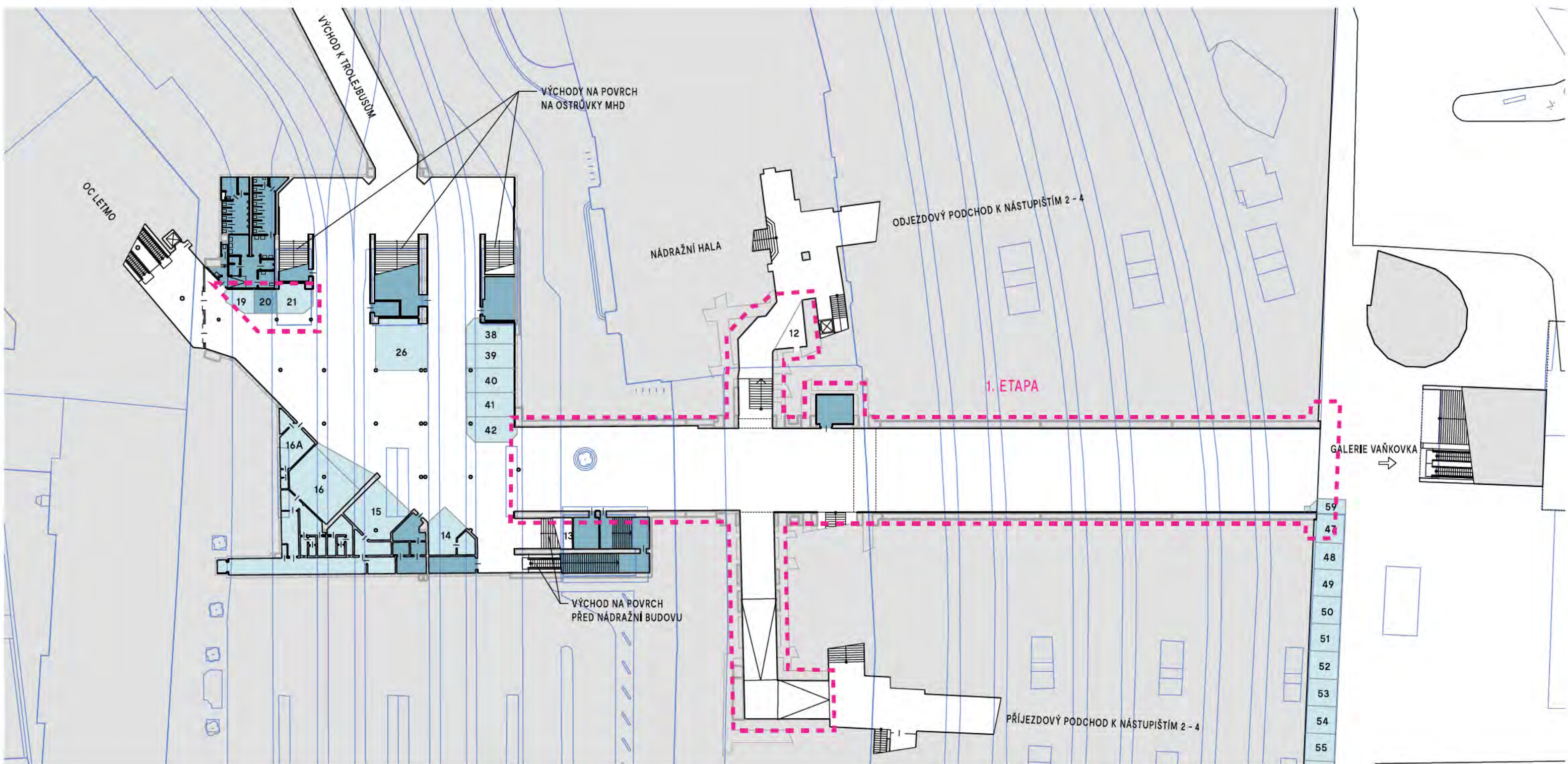


- LEGENDA:**
- VEŘEJNÉ PLOCHY
  - PLOCHY ZÁZEMÍ
  - OBRYS OBJEKTŮ NA POVRCHU
  - ROZSAH ŘEŠENÍ 1. ETAPY
- LEGENDA PRONAJÍMATELŮ/NÁJEMCŮ:**
- KVINT
  - TOUFAR
  - PLISKA
  - KOREKT REAL
  - ČD/BNSD
  - TIC (V ÚROVNI ULICE)



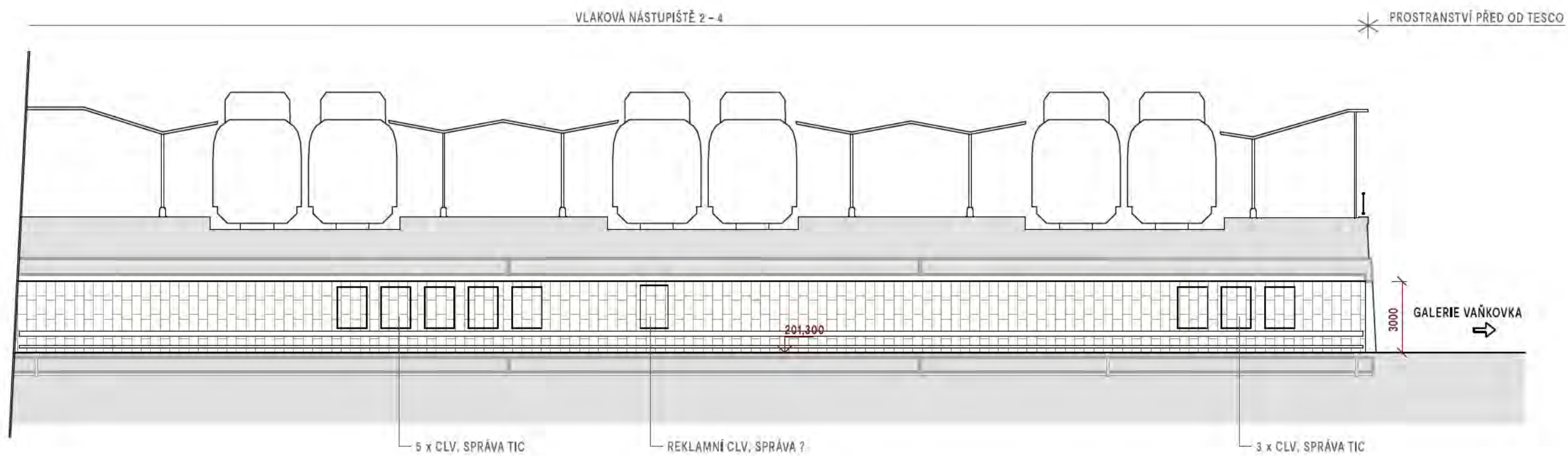
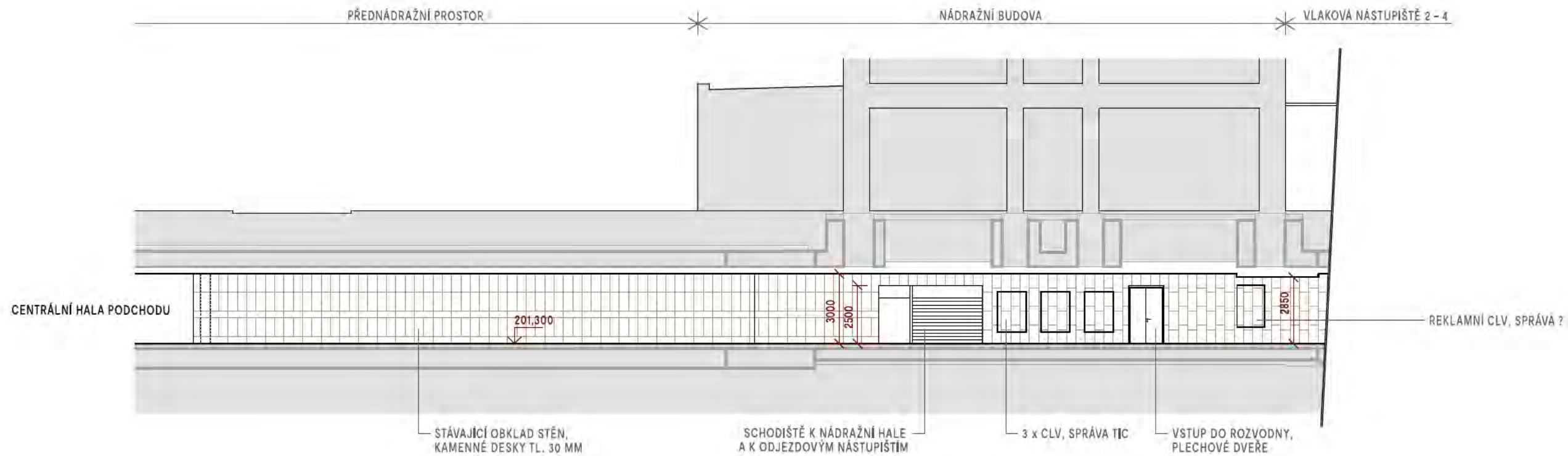
NÁZEV AKCE:		<b>REKONSTRUKCE PODCHODU POD HLAVNÍM NÁDRAŽÍM - 1. ETAPA</b>	<b>A</b> Kancelář architekta města Brno
INVESTOR:			
ZPRACOVATEL:		KANCELÁŘ ARCHITEKTA MĚSTA BRNA P.O., ZELNÝ TRH 331/13, 602 00 BRNO	DATUM: 9. 2. 2022
NÁZEV VÝKRESU:		<b>STÁVAJÍCÍ STAV - PŮDORYS</b>	MĚŘÍTKO: 1:500
			Č. VÝKRESU/REVIZE: <b>07</b>



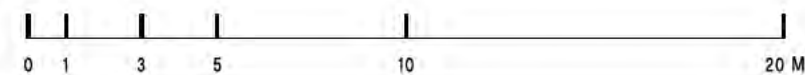


B | R | N | O

NÁZEV AKCE:	<b>REKONSTRUKCE PODCHODU POD HLAVNÍM NÁDRAŽÍM - 1. ETAPA</b>	 Kancelář architekta města Brno
INVESTOR:	STATUTÁRNÍ MĚSTO BRNO, DOMINIKÁNSKÉ NÁMĚSTÍ 196/1, 602 00 BRNO	
ZPRACOVATEL:	KANCELÁŘ ARCHITEKTA MĚSTA BRNA P.O., ZELNÝ TRH 331/13, 602 00 BRNO	DATUM: 9. 2. 2022
NÁZEV VÝKRESU:	<b>STÁVAJÍCÍ STAV - SOUTISK S PŘEDNÁDRAŽNÍM PROSTOREM</b>	MĚŘÍTKO: 1:500
		Č. VÝKRESU/REVIZE: <b>08</b>



ŘEZ 1-1'

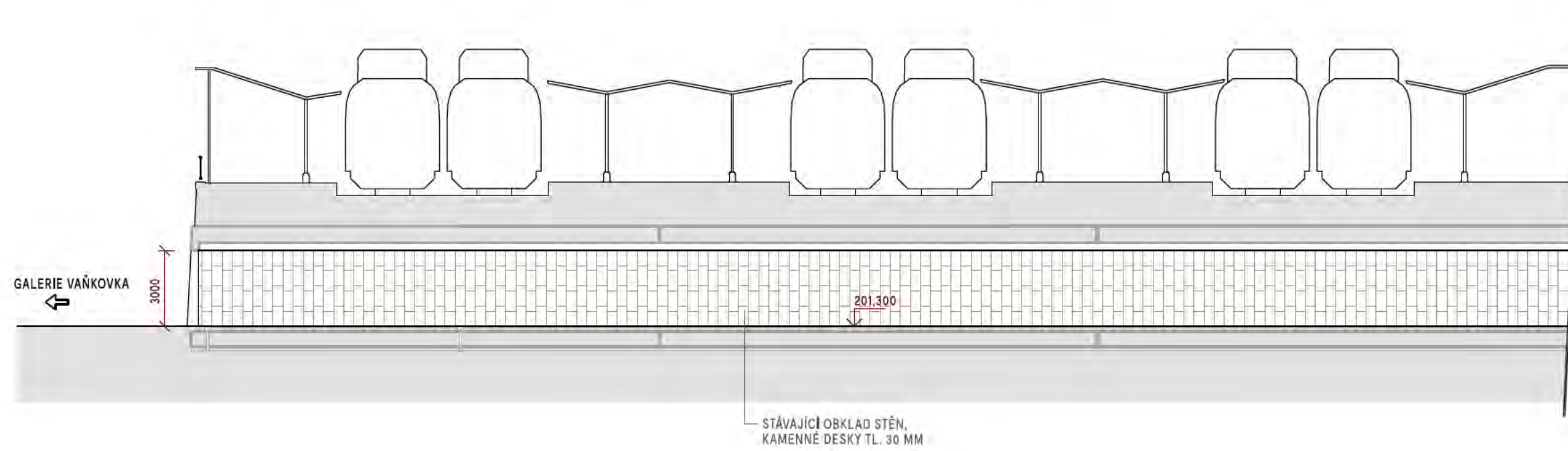


B | R | N | O

NÁZEV AKCE:	<b>REKONSTRUKCE PODCHODU POD HLAVNÍM NÁDRAŽÍM - 1. ETAPA</b>	 Kancelář architektů města Brno
INVESTOR:	STATUTÁRNÍ MĚSTO BRNO, DOMINIKÁNSKÉ NÁMĚSTÍ 196/1, 602 00 BRNO	
ZPRACOVATEL:	KANCELÁŘ ARCHITEKTA MĚSTA BRNA P.O., ZELNÝ TRH 331/13, 602 00 BRNO	DATUM: 9. 2. 2022
NÁZEV VÝKRESU:	<b>STÁVAJÍCÍ STAV - ŘEZ 1</b>	MĚŘÍTKO: 1:200
		Č. VÝKRESU/REVIZE: <b>09</b>

PROSTRANSTVÍ PŘED OD TESCO

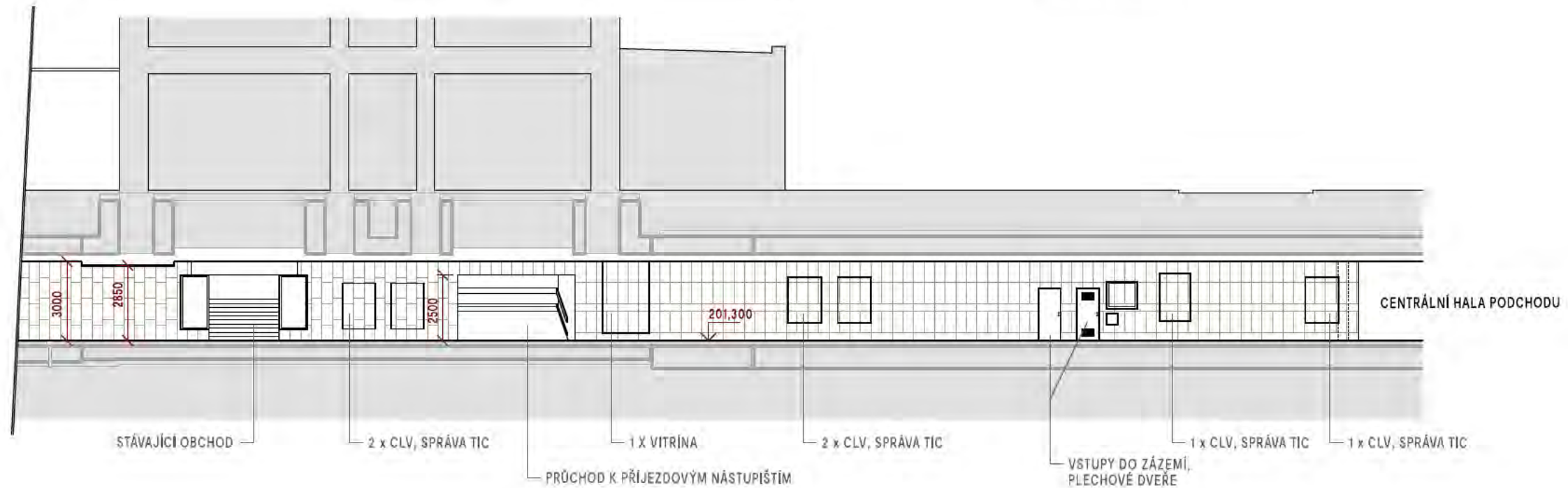
VLAKOVÁ NÁSTUPIŠTĚ 2 - 4



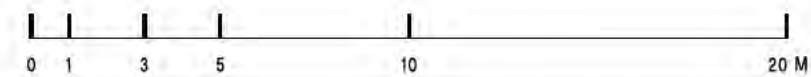
VLAKOVÁ NÁSTUPIŠTĚ 2 - 4

NÁDRAŽNÍ BUDOVA

PŘEDNÁDRAŽNÍ PROSTOR

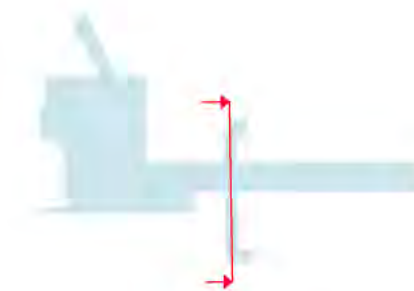
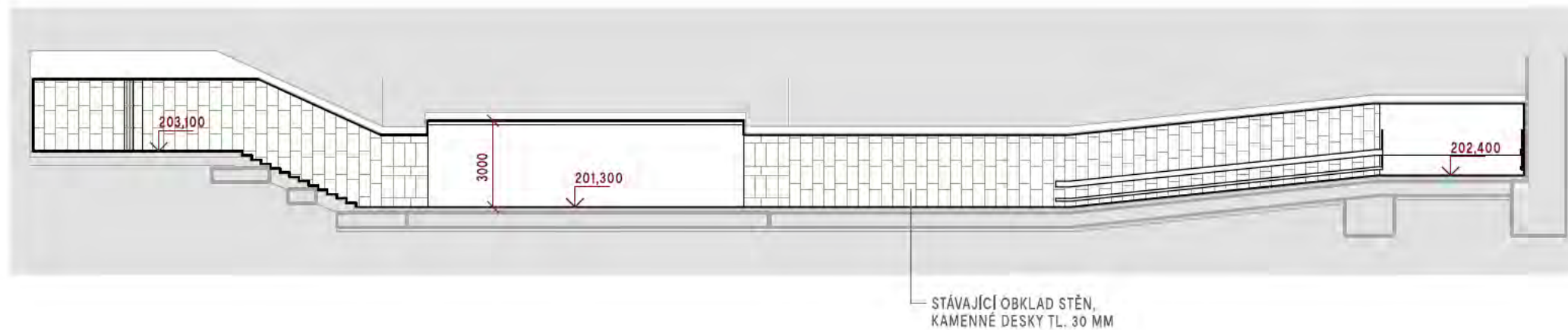


ŘEZ 2-2'

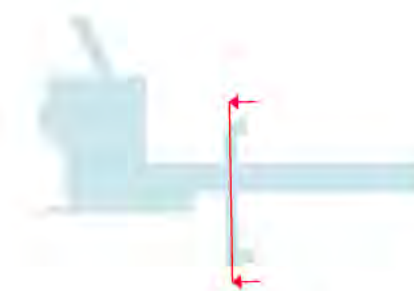
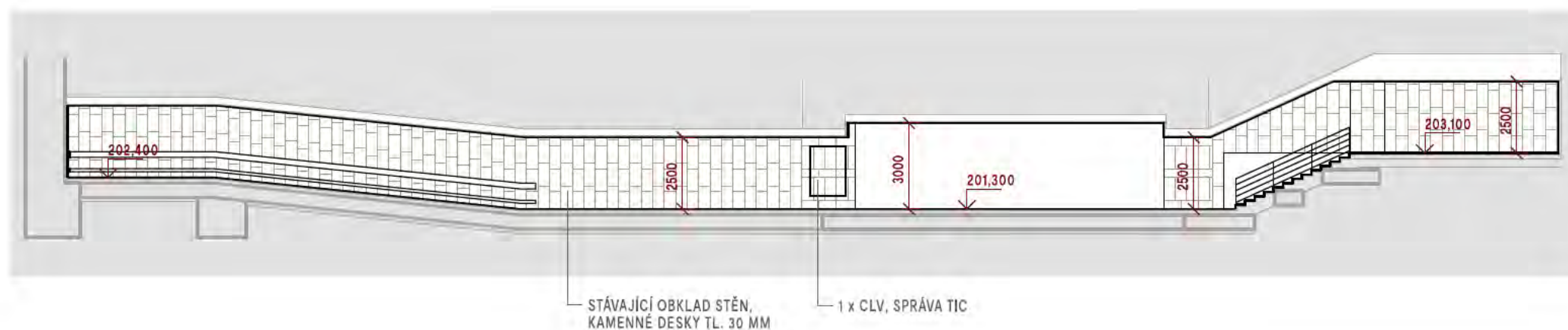


B | R | N | O

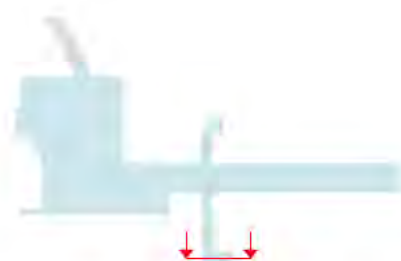
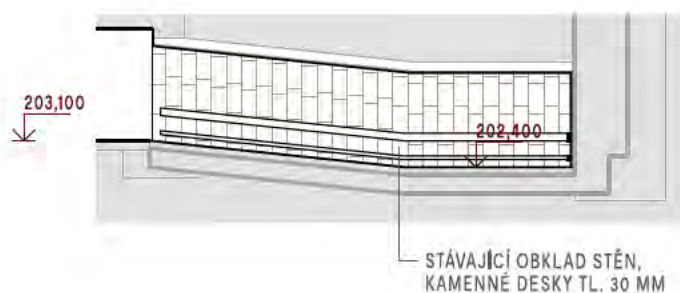
NÁZEV AKCE:	<b>REKONSTRUKCE PODCHODU POD HLAVNÍM NÁDRAŽÍM - 1. ETAPA</b>	 Kancelář architektů města Brno
INVESTOR:	STATUTÁRNÍ MĚSTO BRNO, DOMINIKÁNSKÉ NÁMĚSTÍ 196/1, 602 00 BRNO	
ZPRACOVATEL:	KANCELÁŘ ARCHITEKTA MĚSTA BRNA P.O., ZELNÝ TRH 331/13, 602 00 BRNO	STUPĚŇ: STUDIE
NÁZEV VÝKRESU:	<b>STÁVAJÍCÍ STAV - ŘEZ 2</b>	DATUM: 9. 2. 2022
		MĚŘÍTKO: 1:200
		Č. VÝKRESU/REVIZE: <b>10</b>



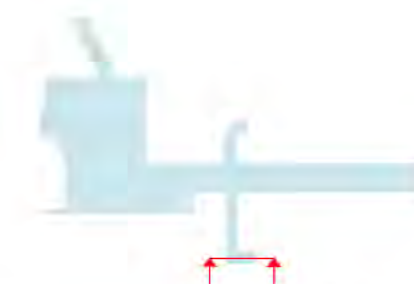
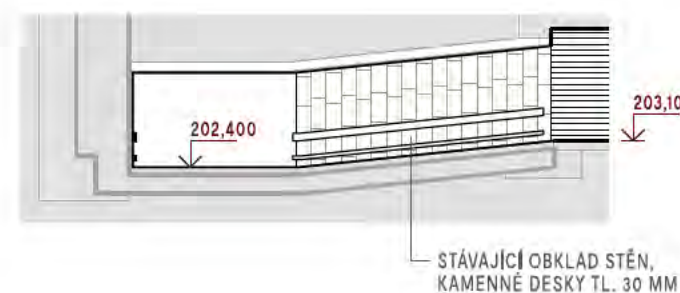
ŘEZ 3-3'



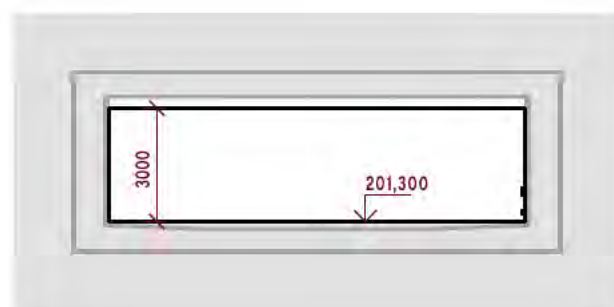
ŘEZ 4-4'



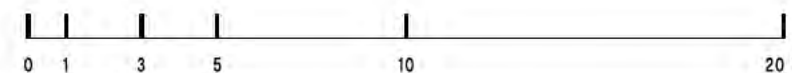
ŘEZ 5-5'



ŘEZ 6-6'



ŘEZ 7-7'



B | R | N | O

NÁZEV AKCE:	<b>REKONSTRUKCE PODCHODU POD HLAVNÍM NÁDRAŽÍM - 1. ETAPA</b>	 Kancelář architektů města Brna
INVESTOR:	STATUTÁRNÍ MĚSTO BRNO, DOMINIKÁNSKÉ NÁMĚSTÍ 196/1, 602 00 BRNO	
ZPRACOVATEL:	KANCELÁŘ ARCHITEKTA MĚSTA BRNA P.O., ZELNÝ TRH 331/13, 602 00 BRNO	DATUM: 9. 2. 2022
NÁZEV VÝKRESU:	<b>STÁVAJÍCÍ STAV - ŘEZY 3, 4, 5, 6, 7</b>	MĚŘÍTKO: 1:200
		Č. VÝKRESU/REVIZE: 11



Centrum →



MHD  
transport  
ahverkehr

Centrum ↑

Zvonarka →

ODJEZ

← Centrum

ZVJ

CHM  
proponat sklad  
Mstavbeni stolbelet



TIC BRNO

TIC NO

Centrum →

Úmístě ←



terminá  
pup transp  
öcher n

← Zvonařka

Centrum →



hlavní nádraží  
main train station  
hauptbahnhof

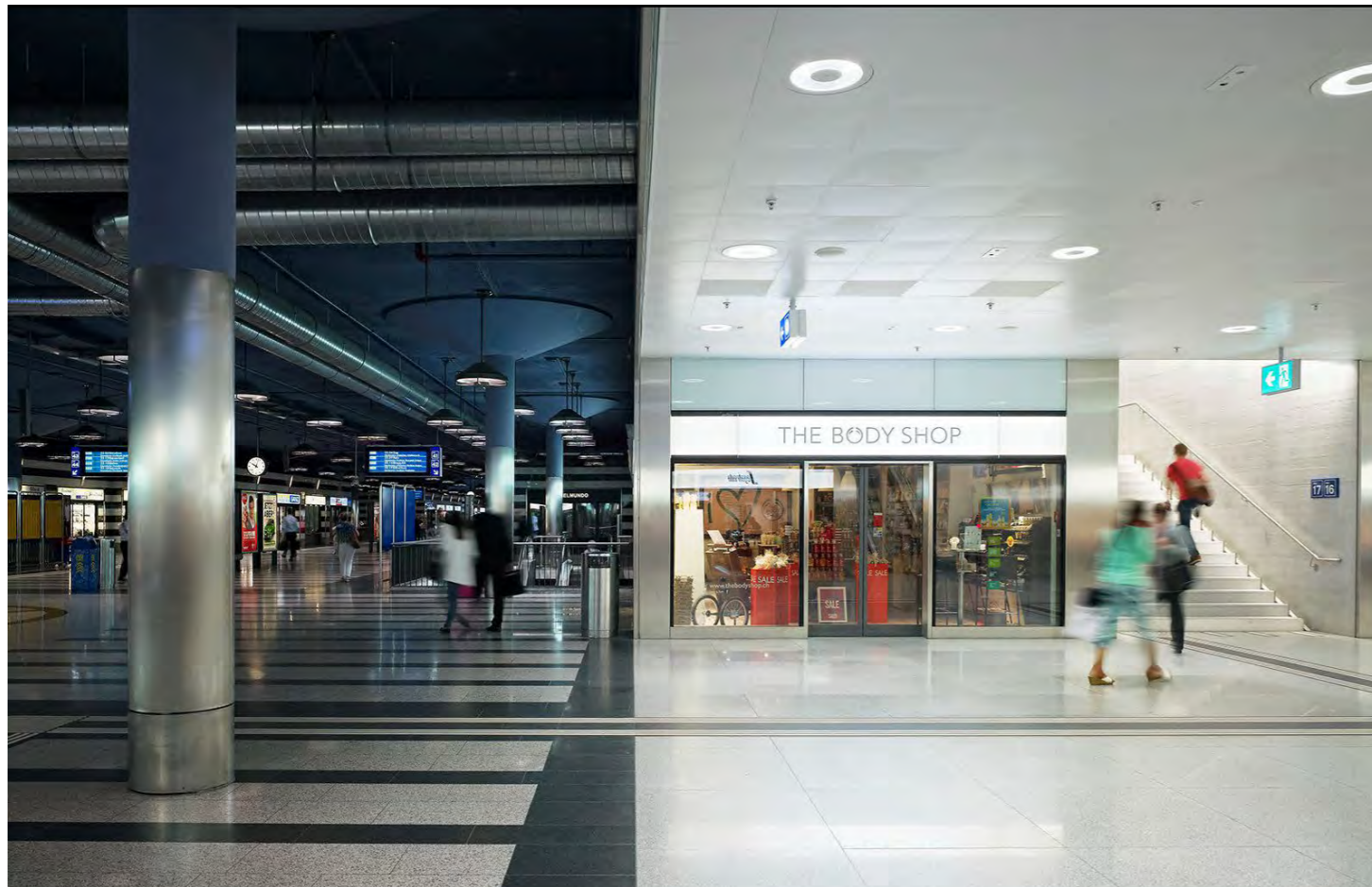
hlavní nádraží  
main train station  
hauptbahnhof



# PODCHOD





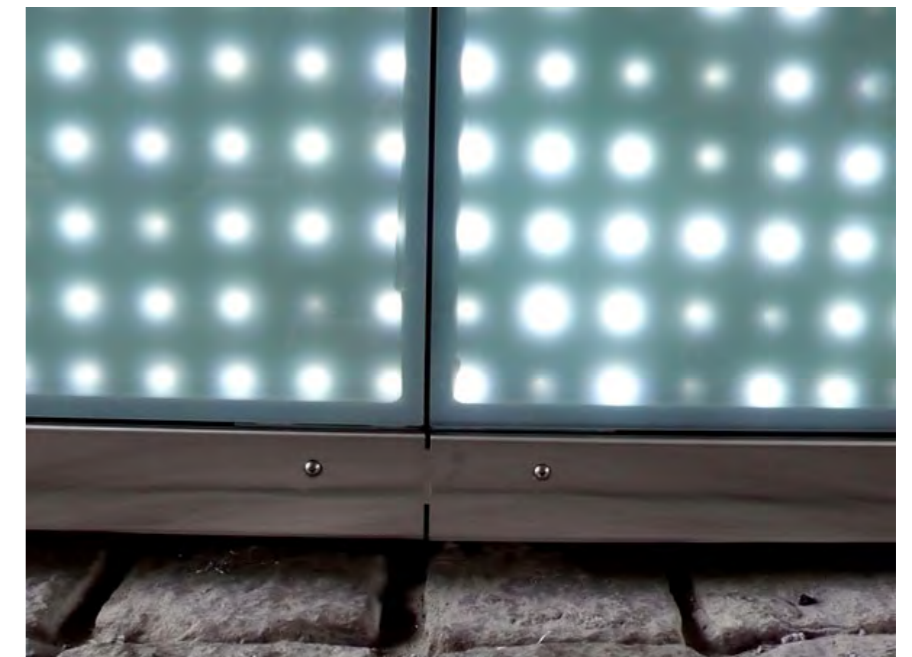


reference | Zurich Main station





reference světelné stěny | Amsterdam (NL), Kingscross (GB), Tilburg (NL)



reference interaktivní světelná stěna Dobpler | Berlin, Sandnes (NOR)



hlavní chodba podchodu | srovnání návrhu a stávajícího stavu



portál podchodu | srovnání návrhu a stávajícího stavu



hala | srovnání návrhu a stávajícího stavu



Centrum →



MHD  
transport  
ahverkehr

← Centrum

Tvaržka →

ODJEZD



← Centrum

ZVŠ



Kancelář  
architekta  
města Brna