

## Prováděcí smlouva – nákup kovového nábytku

č. j: KRPK-26114-12/ČJ-2022-1900VZ

k „Rámcové dohodě na dodávky kovového nábytku 2022 – 2023“ (dále jen „Rámcová dohoda“ či „RD“) ze dne 31. 1. 2022 č. j. MV-115654-22/VZ-2021

Níže uvedeného dne, měsíce a roku smluvní strany

### Česká republika – Krajské ředitelství policie Karlovarského kraje

se sídlem: Závodní 386/100, 360 06 Karlovy Vary - Dvory

IČO: 72051612

DIČ: CZ72051612

za něhož jedná:

e-mail:

bankovní spojení:

číslo účtu:

kontaktní osoba:

ID: upshp5u

(dále jen „**Objednatel**“)

**na straně jedné**

**a**

Název dodavatele: **ARCA s.r.o.**

se sídlem: Benešovská 207, Ládví, 251 68 Kamenice

IČO: 03265480

DIČ: CZ03265480

zapsaná v obchodním rejstříku vedeném Městským soudem v Praze, oddíl C, vložka 229401

za něhož jedná

e-mail:

bankovní spojení:

č. účtu:

kontaktní osoba:

ID: cv2mh9d

(dále jen „**Dodavatel**“)

**na straně druhé**

(Objednatel a Dodavatel jednotlivě jako „**Smluvní strana**“ a společně jako „**Smluvní strany**“)

uzavřely tuto Prováděcí smlouvu (dále jen „**Prováděcí smlouva**“) k RD dle zákona č. 134/2016 Sb., o zadávání veřejných zakázek, v platném znění (dále jen „**ZZVZ**“) a v souladu s ustanovením § 1746 odst. 2 zákona č. 89/2012 Sb., občanský zákoník, ve znění pozdějších předpisů.

Smluvní strany, vědomy si svých závazků v této Prováděcí smlouvě obsažených a v úmyslu být touto Prováděcí smlouvou vázány, se dohodly na následujícím znění Prováděcí smlouvy.

## **1. Předmět Prováděcí smlouvy**

- 1.1 Předmětem této Prováděcí smlouvy je závazek na straně Dodavatele odevzdat Objednateli předmět koupě s veškerým příslušenstvím (doprava, vykládka, montáž, instalace a likvidace obalového materiálu) a umožnit Objednateli nabytí vlastnického práva k předmětu koupě a závazek na straně Objednatele tento předmět koupě s veškerým příslušenstvím převzít a zaplatit za něj Dodavateli kupní cenu.
- 1.2 Dodavatel se touto Prováděcí smlouvou, v souladu s Rámcovou dohodou, zavazuje dodat Objednateli plnění a jeho množství specifikované v Příloze č. 1 této Prováděcí smlouvy, čímž jsou Technická specifikace č. j. KRPK-24459-2/ČJ-2022-1900MZ ze dne 22. 3. 2022 a Zadávací a dodací podmínky č. j. KRPK-24459-3/ČJ-2022-1900MZ ze dne 22. 3. 2022.



## **2. Kupní cena**

- 2.1 Objednatel se zavazuje zaplatit Dodavateli cenu poskytnutého plnění, a to v rozsahu a způsobem stanoveným dále v této Prováděcí smlouvě.
- 2.2 Kupní cena za předmět koupě vychází z jednotkových cen jednotlivých položek, které jsou součástí Přílohy č. 1 této Prováděcí smlouvy a byly Dodavatelem uvedeny v nabídce v Rámcové dohodě (Příloha č. 3 RD), a je počítána násobkem počtu kusů každé položky cenou této položky a následným součtem všech těchto násobků.
- 2.3 Celková cena v Kč bez DPH činí 62 500,00  
Hodnota DPH v Kč činí 13 125,00  
Celková cena v Kč včetně DPH činí **75 625,00**
- 2.4 Ostatní podmínky vztahující se k platbě ceny za plnění poskytnuté Dodavatelem dle této Prováděcí smlouvy, jakož i lhůta splatnosti, jsou uvedeny v Rámcové dohodě.

## **3. Místo a čas plnění**

- 3.1 Smluvní strany se dohodly, že Dodavatel je povinen dodat plnění dle této Prováděcí smlouvy Objednateli nejpozději do 28 dnů od účinnosti prováděcí smlouvy.
- 3.1 Místem dodání plnění Dodavatele, dle této Prováděcí smlouvy, je: Policie ČR, Krajské ředitelství policie Karlovarského kraje, areál MV (Pod Klášterem), sklady MTZ 17. listopadu 40, 350 02 Cheb, 50.0695675N, 12.3590344E.
- 3.2 Společně s předmětem koupě se dodavatel zavazuje předat Objednateli doklady nutné k převzetí a užívání věci a k uplatnění případných vad z titulu záruky za jakost.

## **4. Vlastnické právo a přechod nebezpečí škody**

- 4.1 Vlastnické právo z Dodavatele na Objednatele přechází podpisem dodacího listu Objednatelem ve smyslu Čl. 11 Rámcové dohody.
- 4.2 K přechodu nebezpečí škody na předmětu plnění dojde okamžikem jeho převzetí ze strany Objednatele a to podpisem dodacího listu Objednatelem.
- 4.3 K předání a převzetí předmětu plnění jsou určeny níže uvedené kontaktní osoby:  
za Dodavatele:   
za Objednatele: 

## **5. Doba trvání a ukončení Prováděcí smlouvy**

5.1 Tato Prováděcí smlouva nabývá platnosti dnem jejího podpisu oběma Smluvními stranami a účinnosti dnem jejího zveřejnění v souladu se zákonem č. 340/2015 Sb., o zvláštních podmínkách účinnosti některých smluv, uveřejňování těchto smluv a o registru smluv (zákon o registru smluv), v Registru smluv, ve znění pozdějších předpisů.

5.2 Tato Prováděcí smlouva může být ukončena výhradně následujícími způsoby:

- a) písemnou dohodou Smluvních stran;
- b) odstoupením Objednatele od této Prováděcí smlouvy dle odst. 5.3 tohoto článku Prováděcí smlouvy;
- c) odstoupením Dodavatele od této Prováděcí smlouvy dle odst. 5.4 tohoto článku Prováděcí smlouvy.

5.3 **Objednatel** může od této Prováděcí smlouvy okamžitě odstoupit, pokud:

- a) Dodavatel je v prodlení s poskytnutím plnění dle této Prováděcí smlouvy po dobu delší než čtrnáct (14) kalendářních dnů;
- b) Dodavatel je déle než patnáct (15) dnů v prodlení s odstraněním vad plnění dle této Prováděcí smlouvy;
- c) Kvalita či jakost plnění dodaného dle této Prováděcí smlouvy vykáže nižší než smlouvenou kvalitu či jakost;
- d) Dodavatel poruší svou povinnost dle této Prováděcí smlouvy a nezjedná nápravu ani v dodatečně lhůtě stanovenou mu Objednatelem, která nesmí být kratší deseti (10) dnů;
- e) Dodavatel je v likvidaci nebo vůči jeho majetku probíhá insolvenční řízení, v němž bylo vydáno rozhodnutí o úpadku, nebo byl insolvenční návrh zamítnut proto, že majetek nepostačuje k úhradě nákladů insolvenčního řízení, nebo byl konkurs zrušen proto, že majetek byl zcela nepostačující, nebo byla zavedena nucená správa podle zvláštních právních předpisů;
- f) Dodavatel není schopen poskytovat plnění dle této Prováděcí smlouvy, a to ode dne, kdy Dodavatel písemně prohlásí, že není schopen plnění poskytovat;

5.4 **Dodavatel** může od této Prováděcí smlouvy okamžitě odstoupit v případě:

- a) prodlení Objednatele s úhradou ceny plnění dle této Prováděcí smlouvy nebo její části po dobu delší než třicet (30) dnů;

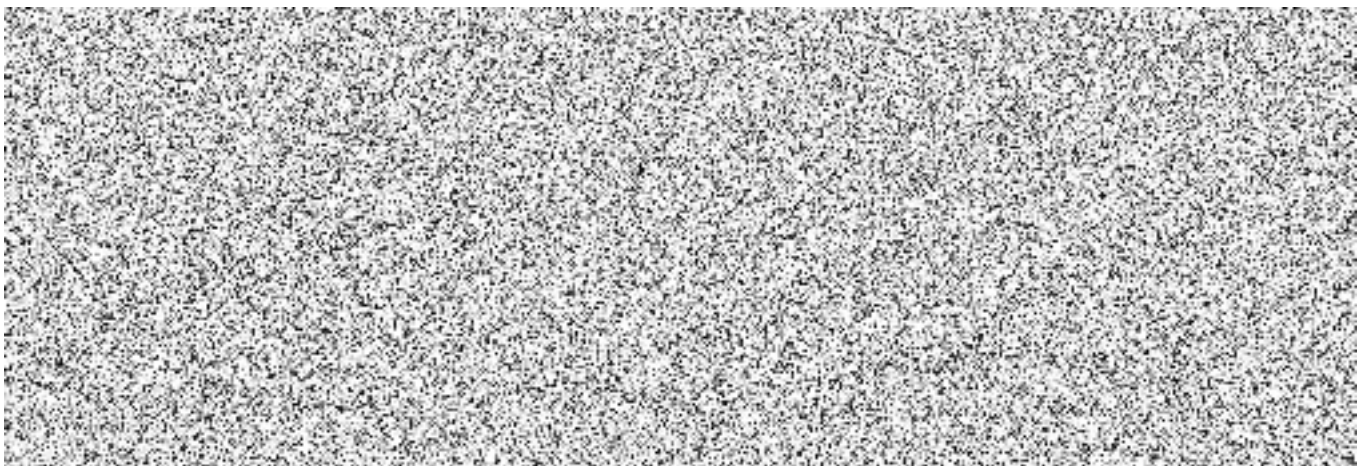
5.5 Odstoupením od Prováděcí smlouvy nejsou dotčena ustanovení týkající se smluvních pokut, ochrany informací, náhrady škody a ustanovení týkajících se takových práv a povinností, z jejichž povahy vyplývá, že trvají i po odstoupení.

5.6 Jakýkoliv úkon, vedoucí k ukončení této Prováděcí smlouvy, musí být učiněn v písemné formě a je účinný okamžikem jeho doručení Dodavateli. Zákonné důvody pro ukončení této Prováděcí smlouvy nejsou shora uvedeným dotčeny.

5.7 Výpověď a odstoupení od této Prováděcí smlouvy ze strany Objednatele nesmí být spojeno s uložením jakékoliv sankce k tíži Objednatele nebo centrálního zadavatele.

## **6. Závěrečná ustanovení**

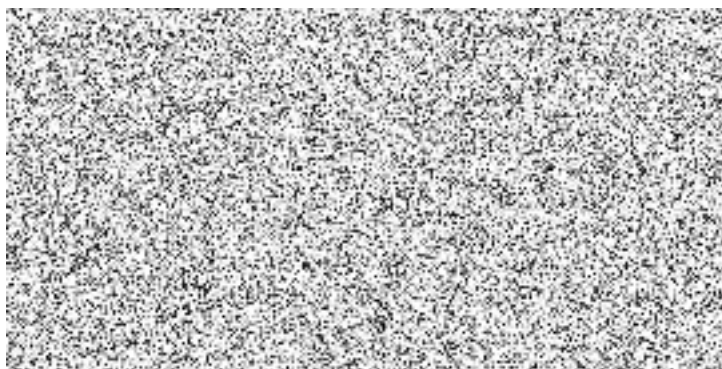
- 6.1 Veškerá ujednání této Prováděcí smlouvy navazují na Rámcovou dohodu a Rámcovou dohodou se řídí, tj. práva, povinnosti či skutečnosti neupravené v této Prováděcí smlouvě se řídí ustanoveními Rámcové dohody. V případě rozporu mezi ujednáním v Prováděcí smlouvě a Rámcové dohodě má přednost ujednání v Rámcové dohodě.
- 6.2 Jestliže se ukáže jakékoliv ustanovení této Prováděcí smlouvy jako neplatné, nevymahatelné nebo neúčinné, nedotýká se tato neplatnost, nevymahatelnost nebo neúčinnost ostatních ustanovení této Prováděcí smlouvy. Smluvní strany se zavazují nahradit do 30 pracovních dnů od doručení výzvy jedné Smluvní strany druhé Smluvní straně neplatné, neúčinné nebo nevymahatelné ustanovení ustanovením platným, účinným a vymahatelným se stejným nebo obdobným obchodním a právním smyslem, případně uzavřít smlouvu novou. Smluvní strany se zavazují poskytnout si navzájem součinnost nezbytnou k řádnému splnění jejich povinností dle této Prováděcí smlouvy.
- 6.3 Změny a doplňky této Prováděcí smlouvy lze činit pouze písemně, číslovanými dodatky, podepsanými oběma smluvními stranami.
- 6.4 Tato Prováděcí smlouva je vyhotovena pouze elektronicky.
- 6.5 V souladu se zákonem č. 340/2015 Sb., o zvláštních podmínkách účinnosti některých smluv, uveřejňování těchto smluv a o registru smluv (zákon o registru smluv) zajistí Objednatel uveřejnění celého textu Prováděcí smlouvy, vyjma osobních údajů, a metadat Prováděcí smlouvy v Registru smluv, včetně případných oprav uveřejnění s tím, že nezajistí-li Objednatel uveřejnění Prováděcí smlouvy nebo metadat Prováděcí smlouvy v Registru smluv do 30 dnů od uzavření Prováděcí smlouvy, pak je oprávněn zajistit jejich uveřejnění Dodavatel ve lhůtě tří měsíců od uzavření Prováděcí smlouvy.
- 6.6 Obě smluvní strany shodně prohlašují, že si tuto Prováděcí smlouvu před jejím podpisem přečetly, že byla uzavřena po vzájemném projednání podle jejich pravé a svobodné vůle, vážně a srozumitelně, nikoli v tísní a za nápadně nevýhodných podmínek.
- 6.7 Nedílnou součástí prováděcí smlouvy je i Příloha č. 1 – Předmět plnění, množství a cena - Technická specifikace č. j. KRPK-24459-2/ČJ-2022-1900MZ ze dne 22. 3. 2022 a Zadávací a dodací podmínky č. j. KRPK-24459-3/ČJ-2022-1900MZ ze dne 22. 3. 2022.



RD "na dodávky kovového nábytku pro roky 2022 - 2023" MV-115654-22/VZ-2021

	<b>Kovový nábytek</b>	<b>Bez DPH</b>	<b>s DPH</b>	<b>ks</b>	<b>CENA CELKEM S DPH</b>
<b>č.položky</b>	<b>Položky a ceny podle přílohy RD č.3</b>	31 250,00	37 812,50	2	75 625,00
<b>10</b>	Kovová skříň s úložnými boxy a centrálními dveřmi, (š/h/v) 100x45x180cm, 3x5 schránek, vnitřní rozměr schránky v/š/h: 312x250x370mm	31 250,00	37 812,50	2	75 625,00

V Kamenici





Pomáhat a chránit

POLICIE ČESKÉ REPUBLIKY  
KRAJSKÉ ŘEDITELSTVÍ POLICIE KARLOVARSKÉHO KRAJE



ODBOR SPRÁVY MAJETKU  
ODDĚLENÍ MATERIÁLNĚ TECHNICKÉHO ZABEZPEČENÍ

KRPK-24459-2/ČJ-2022-1900MZ

Počet listů: 1

List č. 1

**TECHNICKÁ SPECIFIKACE A POŽADOVANÉ VLASTNOSTI PŘEDMĚTU VZ**  
**NÁKUP KOVOVÉHO NÁBYTKU PODLE RÁMCOVÉ DOHODY**

22. březen 2022

Nákup nábytku podle Rámcové dohody MV-115654-22/VZ-2021 na „dodávky kovového nábytku pro roky 2022-2023“:

OBJEDNÁVÁME:

počet	m.j.	
		Položka v RD "na dodávky kovového nábytku pro roky 2022 - 2023" MV-115654-22/VZ-2021
2	ks	Položka č. 10 Kovová skříň s úložnými boxy a centrálními dveřmi, (š/h/v) 100x45x180cm, 3 x5 schránek, vnitřní rozměr schránky v/š/h : 312x250x370mm





Pomáhat a chránit

POLICIE ČESKÉ REPUBLIKY  
KRAJSKÉ ŘEDITELSTVÍ POLICIE KARLOVARSKÉHO KRAJE



ODBOR SPRÁVY MAJETKU  
ODDĚLENÍ MATERIÁLNĚ TECHNICKÉHO ZABEZPEČENÍ

KRPK-24459-3/ČJ-2022-1900MZ

Počet listů: 2  
List č. 1

**ZADÁVACÍ A DODACÍ PODMÍNKY ZAKÁZKY:  
NÁKUP KOVOVÉHO NÁBYTKU PODLE RÁMCOVÉ DOHODY**

22. březen 2022

Pro tuto zakázku platí obecně podmínky podle rámcové smlouvy MV-115654-22/VZ-2021 na „dodávky kovového nábytku pro roky 2022-2023“

Kontaktní osoby – při realizaci soutěže:

Odbor veřejných zakázek

Kontaktní osoby pro dopravce nebo dodavatele - pro dodání materiálu:Zvláštní dokumenty k zakázce:

Požadujeme ke každému regálu štítek s nosností a všemi povinně uváděnými údaji podle příslušné legislativy.

Kompletnost dodávky

Rozdělení zakázky – NE. Požadujeme dodat celé množství v jednom termínu.

Při dodání požadujeme předat položkový dodací list.

Doprava zboží – NELZE tahač s návěsem

Typ vozidla standardní nákladní s pevnou nástavbou – přibližně 11 m dlouhé. Není možné ke skladu zajet tahačem s dlouhým návěsem.

Dodavatel veškeré zboží opatří pro přepravu způsobem, který je obvyklý pro takové zboží v obchodním styku a který vyloučí poškození zboží při manipulaci a přepravě.

Místo dodání

POLICIE ČR, Krajské ředitelství policie Karlovarského kraje  
Areál MV (pod Klášterem), Sklady MTZ, 17. listopadu 40, 350 02 Cheb  
GPS 50.0695675N, 12.3590344E

Doba dodání

Pracovní dny, 7.00 – 14.00 (vykládka do 15:00).

Požadujeme nahlášení dne a času dodání nejméně 2 dny předem a s upřesněním času dodání.

Adresa pro zaslání faktury

Krajské ředitelství policie Karlovarského kraje  
Závodní 386 / 100, 360 06 Karlovy Vary - Dvory

E-mail:  ; 

ISDS: upshp5u

Adresa pro zaslání další různé dokumentace k nákupu

POLICIE ČR, Krajské ředitelství policie Karlovarského kraje  
Odbor správy majetku, Dobrovského 1935, 356 04 Dolní Rychnov

Technické možnosti převzetí

Paletový vozík NE, Rampa NE, Vysokozdvíhový vozík NE

Palety

Neprovozujeme paletové hospodářství a zejména EURO-palety nejme schopni ihned vrátit při dodávce. Po uvolnění EURO-palet si je po předchozí domluvě s námi odveze DODAVATEL v dohodnutém termínu na své náklady z místa Cheb, Dolní Rychnov nebo Karlovy Vary.

