



KUJIP01J2SU0

1614/20

## FOND VYSOČINY PROGRAM „BAVÍME SE NA VYSOČINĚ 2022“

### SMLOUVA O POSKYTNUTÍ DOTACE

uzavřená na základě dohody smluvních stran nikoliv na úkor ochrany kterékoliv ze smluvních stran ve smyslu § 1746 odst. 2 zákona č. 89/2012 Sb., občanský zákoník, ve znění pozdějších předpisů (dále jen „občanský zákoník“)

(ID FV02842.0034)

#### Čl. 1 Smluvní strany

##### Kraj Vysočina

se sídlem: Žižkova 1882/57, 586 01 Jihlava  
IČO: 70890749  
zastoupený: Mgr. Vítězslavem Schrekem, MBA, hejtmanem kraje  
k podpisu smlouvy pověřen: Mgr. Roman Fabeš, náměstek hejtmana  
(dále jen "Kraj")  
bankovní spojení: Československá obchodní banka, a.s.  
číslo účtu: 217808983/0300  
variabilní symbol: 028420034

a

##### Kulturní zařízení města Pelhřimova, příspěvková organizace

se sídlem: třída Legií 1115, 3,93 01 Pelhřimov  
IČO: 00374580  
zastoupená: Mgr. Martinem Eclerem, ředitelem organizace  
(dále jen "Příjemce")  
bankovní spojení a číslo účtu zřizovatele: Město Pelhřimov, Česká spořitelna, a.s., účet č. 622101359/0800 (rozpočet zřizovatele zprostředkovává vztah příspěvkové organizace k rozpočtu Kraje v souladu s § 28 odst. 15 zákona č. 250/2000 Sb., o rozpočtových pravidlech územních rozpočtů, ve znění pozdějších předpisů)

#### Čl. 2 Účel smlouvy

Účelem této smlouvy je poskytnutí účelové veřejné finanční podpory z Fondu Vysočiny (dále jen „dotace“) na realizaci projektu „Pelhřimovské kulturní léto 2022“, blíže specifikovaného v žádosti o poskytnutí dotace, která tvoří nedílnou součást této smlouvy jako Příloha č. 1 (dále jen „projekt“).

### Čl. 3 Závaznost návrhu

- 1) Doba platnosti tohoto návrhu smlouvy je omezena na 30 kalendářních dnů od prokazatelného doručení návrhu této smlouvy Příjemci.
- 2) Pokud tento návrh smlouvy nebude Příjemcem akceptován a podepsán oprávněnou osobou doručen Kraji na adresu uvedenou v záhlaví této smlouvy v termínu podle Čl. 3 odst. 1) této smlouvy nebo v tomto termínu Příjemce nepožádá Kraj o prodloužení termínu, návrh smlouvy zaniká a nárok na dotaci nevznikne.

### Čl. 4 Závazek Příjemce

- 1) Příjemce dotaci za podmínek stanovených v této smlouvě přijímá a zavazuje se, že bude projekt realizovat svým jménem, na svou vlastní odpovědnost, v souladu s právními předpisy a podmínkami této smlouvy.
- 2) Příjemce se zavazuje vrátit dotaci do 15 kalendářních dnů ode dne, kdy Kraji písemně sdělí, že u projektu, který byl zrealizován, nebude nadále plnit podmínky dané touto smlouvou (udržitelnost, archivace, povinnost umožnit kontrolu,...) na účet uvedený v záhlaví této smlouvy.

### Čl. 5 Dotace

- 1) Kraj poskytuje Příjemci na projekt dotaci ve výši **56 400 Kč** (slovy: Padesát šest tisíc čtyřista korun českých).
- 2) Pro účely této smlouvy se rozumí:
  - a) **Celkové náklady projektu** (objem projektu) jsou náklady tvořené součtem dotace a vlastním podílem Příjemce.
  - b) **Vlastní podíl Příjemce** jsou prostředky, které jsou tvořeny vlastními prostředky Příjemce.

<b>Celkové náklady projektu</b>	<b>141 000 Kč</b>
Výše dotace v Kč	56 400 Kč
Výše dotace v %	40% z celkových nákladů na projekt
Vlastní podíl Příjemce v %	60% z celkových nákladů na projekt
Vlastní podíl Příjemce v Kč	84 600 Kč

- 3) Výše dotace uvedená v Čl. 5. odst. 1) této smlouvy je maximální. Pokud skutečné celkové náklady projektu překročí celkovou výši nákladů projektu uvedenou v tabulce v odst. 2), uhradí Příjemce částku tohoto překročení z vlastních zdrojů. Pokud budou skutečné celkové náklady projektu nižší než výše celkových nákladů projektu uvedených v tabulce v odst. 2), výše dotace uvedená v odst. 1) zůstane nezměněna pouze v případě, kdy bude vlastní podíl Příjemce stále tvořit minimální procentní hodnotu uvedenou ve výzvě k předkládání projektů (tj. 60 %), v ostatních případech bude částka dotace úměrně snížena tak, aby byl vždy dodržen vlastní podíl příjemce uvedený v závorce výše.

- 4) Dotace je veřejnou finanční podporou ve smyslu zákona č. 320/2001 Sb., o finanční kontrole ve veřejné správě a o změně některých zákonů (zákon o finanční kontrole), ve znění pozdějších předpisů, a vztahují se na ni všechna ustanovení tohoto zákona.
- 5) Souběh dotace z několika programů Fondu Vysočiny či dalších dotačních titulů Kraje na realizaci jednoho projektu není možný. Souběh dotace z Fondu Vysočiny s dotacemi jiných poskytovatelů se nevylučuje. Výše poskytnutých dotací na projekt však v takovém případě nesmí přesáhnout 100 % celkových nákladů na projekt.

## **Čl. 6 Způsob poskytnutí dotace**

Dotace bude poskytnuta jednorázově bankovním převodem na účet Příjemce, a to nejpozději do 90 kalendářních dnů ode dne včasného, řádného a prokazatelného doručení závěrečné zprávy dle Čl. 8 písm. f) této smlouvy. V případě, že závěrečná zpráva nebude ani po případné výzvě předložena ve struktuře dle Čl. 8 písm. f) této smlouvy, nárok na vyplacení dotace bez dalšího zaniká.

## **Čl. 7 Podmínky použití dotace**

- 1) Příjemce je oprávněn čerpat dotaci k realizaci projektu a povinen projekt zrealizovat nejdříve ode dne 1. 1. 2022, nejpozději však do 31. 1. 2023. Pouze v tomto období mohou vznikat uznatelné náklady na realizaci projektu. Samotné akce se musí konat pouze v období od 1. 1. 2022 do 31. 12. 2022.
- 2) Čerpáním dotace se pro účely této smlouvy rozumí úhrada celkových nákladů souvisejících s realizací projektu, které nejsou touto smlouvou označeny jako náklady neuznatelné. Celkové náklady projektu ve skutečné výši musí být vyúčtovány, uhrazeny a promítnuty v účetnictví Příjemce nejpozději do dne uvedeného v Čl. 7 odst. 1) této smlouvy.
- 3) Neuznatelné náklady projektu jsou:
  - a) platby daní a poplatků státnímu rozpočtu, daň z přidané hodnoty (platí pro plátce DPH, pokud má u zdanitelných plnění přijatých v souvislosti s financováním daného projektu nárok na odpočet daně z přidané hodnoty – v plné nebo částečné výši), platby daní a poplatků krajům, obcím a státním fondům,
  - b) alkohol a tabákové výrobky, zábavní pyrotechnika,
  - c) náklady na nákup věcí osobní potřeby,
  - d) úhrada úvěrů a půjček,
  - e) penále, pokuty, náhrady škod a manka, náklady na právní spory,
  - f) náklady na zajištění publicity projektu,
  - g) dotace a dary,
  - h) mzdové náklady, platy vč. povinného pojistného placeného zaměstnavatelem,
  - i) pojištění, lékařské poplatky,
  - j) konzultační, právní a poradenské služby, náklady spojené s tvorbou projektu, projektové dokumentace a studie zadané jiným subjektům, školení,

- k) dlouhodobý hmotný i nehmotný majetek, drobný hmotný dlouhodobý majetek,
  - l) leasingové splátky (finanční pronájem),
  - m) nájemné za půdu,
  - n) odměny účastníkům soutěží ve formě peněžitého plnění (prize money),
  - o) služby peněžních ústavů, služby elektronických komunikací (platby za telefony, internet, rozhlas a televizi),
  - p) nákup vody, paliv a energie,
  - q) stravování, pohoštění.
- 4) Uznatelné náklady projektu jsou:
- a) nákup materiálu (vč. spotřebního materiálu, tiskových materiálů a propagačních předmětů),
  - b) nákup ostatních služeb (vč. ubytování a dopravy účinkujících, tisk, webové prezentace, služby propagace, ozvučení a technické zajištění, honoráře, zdravotnický dozor záchranné služby během akcí),
  - c) nájemné (sportovišť, společenských sálů apod.),
  - d) ostatní osobní výdaje (odměny sjednané na základě dohody o provedení práce nebo dohody o pracovní činnosti) vč. povinných odvodů placených zaměstnavatelem,
  - e) věcné dary (odměny, věcné ceny pro soutěžící a účinkující i ve formě potravin, vč. poukázek k odběru zboží, vstupenek),
  - f) cestovné,
  - g) odměny za užití duševního vlastnictví (platby OSA, Dilia, Intergram)
  - h) ostatní nákupy jinde nezařazené (náhrady za dopravu podle vnitřních předpisů či stanov příjemce).
- 5) V případě, že dojde k rozporu mezi Čl. 7 odst. 3) této smlouvy a Přílohou č. 1 této smlouvy, použijí se přednostně ustanovení Čl. 7 odst. 3) této smlouvy. Pokud dojde k vzájemnému rozporu mezi Čl. 7 odst. 3) a odst. 4) této smlouvy, případně nebudou některé náklady uvedeny v těchto ustanoveních, platí, že se jedná o náklady neuznatelné.
- 6) Vymezení neuznatelných a uznatelných nákladů dle Čl. 7 odst. 3) a odst. 4) této smlouvy vychází z definic jednotlivých položek druhového třídění rozpočtové skladby uvedených ve vyhlášce Ministerstva financí č. 412/2021 Sb., o rozpočtové skladbě.

## Čl. 8

### Základní povinnosti Příjemce

Příjemce se zavazuje:

- a) dotaci přijmout,
- b) realizovat projekt při dodržování této smlouvy a respektování zásad zdravého finančního řízení, zejména efektivnosti a hospodárnosti,
- c) vést účetnictví v souladu s obecně platnými předpisy, zejm. zákonem č. 563/1991 Sb., o účetnictví, ve znění pozdějších předpisů (dále jen „zákon o účetnictví“), a **zajistit řádné a oddělené sledování celkových nákladů na projekt** (např. analytickým účtem, účelovým znakem, střediskem, činností, ORGem apod.). Pokud Příjemce nevede účetnictví podle zákona o účetnictví, je povinen vést daňovou evidenci podle zákona č.

586/1992 Sb., o daních z příjmů, ve znění pozdějších předpisů, rozšířenou tak, aby příslušné doklady vztahující se k dotaci splňovaly náležitosti účetního dokladu ve smyslu § 11 zákona o účetnictví, aby předmětné doklady byly správné, úplné, průkazné, srozumitelné, vedené v písemné formě chronologicky a způsobem zaručujícím jejich trvalost a aby uskutečněné příjmy a výdaje byly v daňové evidenci sledovány odděleně **ve vztahu k projektu** (na dokladech musí být jednoznačně uvedeno, že se vážou k projektu Příjemce odpovídá za řádné vedení a viditelné označení **prvotních účetních dokladů** prokazujících celkové náklady projektu (faktury, výdajové pokladní doklady, paragony, účtenky apod.) uvedením „**spolufinancováno z Fondu Vysočiny ID FV02842.0034**“,

- d) zajistit, aby do celkových nákladů na projekt nebyly zahrnuty náklady na vlastní daně, (vyjma daní z mezd a odměn zaměstnanců, pokud jsou mzdové a ostatní osobní náklady touto smlouvou definovány jako uznatelné). Všechny náklady musí být kalkulovány bez daně z přidané hodnoty (dále jen „DPH“) v případě, kdy Příjemce je jejím plátcem. Výjimkou jsou pouze takové náklady, u nichž Příjemce nemůže uplatnit odpočet DPH na vstupu podle zákona č. 235/2004 Sb., o dani z přidané hodnoty, ve znění pozdějších předpisů. V takovém případě může Příjemce dotaci využít i na finanční krytí takové DPH, která je účtována jako náklad. (V případě aplikace režimu přenesení daňové povinnosti ve smyslu § 92e zákona č. 235/2004 Sb., o dani z přidané hodnoty, ve znění pozdějších předpisů, uhradit DPH nejpozději do data ukončení realizace projektu uvedeného v Čl. 7 odst. 1) této smlouvy). Úhradou DPH je v tomto případě myšlen převod na účet příslušného Finančního úřadu nebo na zvláštní bankovní účet Příjemce, zřízený speciálně pro účely daňových záloh,
- e) prokázat úhradu celkových nákladů projektu, a to buď výpisem ze svého bankovního účtu (možno i výpisem z elektronického bankovníctví) nebo svými pokladními doklady,
- f) doručit Kraji finanční vypořádání dotace na formuláři závěrečné zprávy, jejíž vzor je umístěn na [www.fondvysociny.cz](http://www.fondvysociny.cz) v materiálech u příslušného programu, a to nejpozději do **28. 2. 2023**. Přílohou formuláře závěrečné zprávy dále musí být:
- fotodokumentace zrealizovaného projektu vč. povinné publicity,
  - kopie účetních dokladů o výši celkových nákladů projektu a jejich úhradě,
  - kopie záznamů prokazující zaúčtování a oddělené sledování celkových nákladů projektu dle Čl. 8 písm. c), např. výpis z účetního deníku, hlavní knihy, peněžního deníku, apod.“
- g) zajistit publicitu v souladu s Čl. 10 této smlouvy,
- h) že v případě pokud dojde, bez předchozího souhlasu Kraje, k jeho přeměně nebo zrušení s likvidací (§ 10a odst. 5 písm. k) zákona č. 250/2000 Sb., o rozpočtových pravidlech územních rozpočtů, ve znění pozdějších předpisů) přede dnem předložení závěrečné zprávy dle Čl. 8 bodu f) je povinen do 15 kalendářních dnů ode dne tohoto rozhodnutí vrátit celou částku dotace, a dále pak pokud nastane tato skutečnost až v průběhu udržitelnosti projektu stanovené dle Čl. 11 této smlouvy, pak opět vrátí do 15 dnů od tohoto rozhodnutí celou částku dotace,
- i) umožnit kontrolu v souladu s Čl. 9 této smlouvy,
- j) uchovat po dobu, kdy je Kraj oprávněn provádět kontrolu dle Čl. 9 odst. 2) této smlouvy, originály dokladů prokazujících celkové náklady projektu (faktury, paragony, účtenky, výdajové pokladní doklady apod.), jejich úhradu a zaúčtování.

## **Čl. 9 Kontrola**

- 1) Kraj je oprávněn provádět kontrolu plnění této smlouvy a finanční kontrolu ve smyslu zákona č. 320/2001 Sb., o finanční kontrole ve veřejné správě a o změně některých zákonů (zákon o finanční kontrole), ve znění pozdějších předpisů (dále jen „kontrola“).
- 2) Kraj je oprávněn provádět kontrolu v průběhu realizace projektu i po jeho dokončení, a to po dobu deseti let počítaných od 1. ledna roku následujícího po roce, v němž měla být splněna poslední z povinností stanovených Čl. 8 písm. a) – písm. i) této smlouvy.
- 3) Příjemce je povinen poskytnout součinnost při výkonu kontrolní činnosti dle Čl. 9 této smlouvy.

## **Čl. 10 Publicita**

- 1) Příjemce je povinen v případě informování sdělovacích prostředků o projektu uvést fakt, že projekt byl podpořen Krajem.
- 2) Příjemce dotace je povinen prezentovat Kraj v následujícím rozsahu:
  - umístit „Sponzorský vzkaz Kraje Vysočina“ (v grafickém provedení a dle manuálu, který je ke stažení na [www.kr-vysocina.cz/publicita](http://www.kr-vysocina.cz/publicita)) na pozvánkách, plakátech, programech, vstupenkách a dalších materiálech souvisejících s projektem, pokud jsou k této příležitosti vytvářeny,
  - verbálně prezentovat Kraj v médiích a na tiskových konferencích pořádaných u příležitosti projektu,
  - v případě, že bude Příjemce kontaktován osobou uvedenou v čl. 13 bodu 3) této smlouvy je Příjemce povinen provést oficiální pozvání zástupců Kraje, zajistit volný vstup do VIP prostor pro zástupce Kraje a umožnit úvodní slovo (zdravici) pro zástupce Kraje,
  - viditelně a prominentně umístit plachtu nebo desku s logem kraje v místě realizace projektu, kterou si Příjemce vyzvedne na vyžádání u osoby uvedené v čl. 13 bodu 3) této smlouvy,
  - distribuovat mezi hosty nebo účastníky projektu tiskové materiály, které případně předá Příjemci Kraj,
  - v případě videoprojekce odvysílat video spot Kraje (video spot si Příjemce stáhne na [www.kr-vysocina.cz/publicita](http://www.kr-vysocina.cz/publicita)),
  - prezentovat Kraj moderátorem projektu,
  - v případě, že je projekt prezentován na internetových stránkách Příjemce nebo stránkách souvisejících s konáním realizace projektu, umístí Příjemce „Sponzorský vzkaz Kraje Vysočina“ s aktivním odkazem na [www.kr-vysocina.cz](http://www.kr-vysocina.cz),
  - v případě, že je projekt prezentován na sociálních sítích umístí zde Příjemce informaci o dotační podpoře kraje - například formou textu či sponzorského vzkazu Kraje Vysočina, který je ke stažení na [www.kr-vysocina.cz/publicita](http://www.kr-vysocina.cz/publicita) nebo nasdílení image spotu z YouTube kanálu Kraje Vysočina.

Publicita dle Čl. 10 odst. 2) bude probíhat nejméně po dobu realizace projektu, a dále v době udržitelnosti stanovené v Čl. 11.

- 3) „Logotyp Kraje Vysočina“ je ochrannou známkou, která požívá ochrany podle zákona č. 441/2003 Sb., o ochranných známkách a o změně zákona č. 6/2002 Sb. o soudech, soudcích, přísedících a státní správě soudů a o změně některých dalších zákonů (zákon o soudech a soudcích), ve znění pozdějších předpisů, (zákon o ochranných známkách), ve znění pozdějších předpisů. Příjemce je tímto oprávněn logo Kraje v souladu s touto smlouvou použít.

#### **Čl. 11 Udržitelnost projektu**

U projektu se nevyžaduje udržitelnost.

#### **Čl. 12 Důsledky porušení povinností Příjemce**

- 1) V případě, že se Příjemce dopustí porušení rozpočtové kázně ve smyslu zákona č. 250/2000 Sb., o rozpočtových pravidlech územních rozpočtů, ve znění pozdějších předpisů, bude postupováno dle ustanovení tohoto zákona.
- 2) V případě že dotace ještě nebyla vyplacena, smlouva bez dalšího zaniká, a to ke dni rozhodnutí Příjemce o přeměně nebo zrušení s likvidací, pokud nebylo mezi smluvními stranami dodatkem této smlouvy dohodnuto jinak.

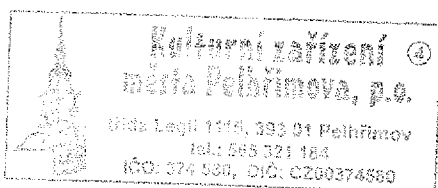
#### **Čl. 13 Závěrečná ujednání**

- 1) Tato smlouva nabývá platnosti dnem podpisu oprávněnými zástupci obou smluvních stran a účinnosti dnem uveřejnění v informačním systému veřejné správy - Registru smluv.
- 2) Smluvní strany se dohodly, že zákonnou povinnost dle § 5 odst. 2 zákona č. 340/2015 Sb., o zvláštních podmínkách účinnosti některých smluv, uveřejňování těchto smluv a o registru smluv (zákon o registru smluv), ve znění pozdějších předpisů, splní Kraj.
- 3) Kontaktní osobou Kraje oprávněnou a povinnou poskytovat Příjemci veškerou nezbytnou součinnost dle této smlouvy je Jaroslava Panáčková, tel. 564 602 296, email: panackova.j@kr-vysocina.cz.
- 4) Jakékoli změny této smlouvy lze provádět pouze formou písemných postupně číslovaných dodatků na základě dohody obou smluvních stran s výjimkou změny Čl. 1 a Čl. 13 odst. 3) této smlouvy. Změnu identifikačních údajů Příjemce uvedených v Čl. 1 této smlouvy je oprávněn provést Příjemce jednostranně s tím, že tuto změnu je povinen oznámit Kraji. Změnu Čl. 13 odst. 3) této smlouvy je oprávněn provést Kraj jednostranně s tím, že tuto změnu je povinen oznámit Příjemci. Změny v realizaci projektu, které zásadním způsobem mění jeho zaměření, není možné povolit.
- 5) Vztahy touto smlouvou neupravené se řídí příslušnými ustanoveními občanského zákoníku.

- 6) Vzhledem k veřejnoprávnímu charakteru Kraje Příjemce výslovně prohlašuje, že je s touto skutečností obeznámen a souhlasí se zveřejněním celého textu smlouvy včetně podpisů. Smluvní strany se zavazují, že obchodní a technické informace, které jim byly svěřeny druhou stranou mimo text této smlouvy, nepřístupní třetím osobám bez písemného souhlasu druhé strany a nepoužijí tyto informace k jiným účelům, než je plnění podmínek této smlouvy.
- 7) Smluvní strany prohlašují, že tato smlouva byla sepsána na základě pravdivých údajů, podle jejich svobodné a vážné vůle, a na důkaz toho připojují své vlastnoruční podpisy.
- 8) Nedílnou součástí této smlouvy je:  
Příloha č. 1 - Žádost o poskytnutí dotace ze dne 26. 1. 2022.
- 9) O poskytnutí dotace dle této smlouvy rozhodla Rada Kraje Vysočina dne 22. 3. 2022 usnesením č. 0415/09/2022/RK.

V PELHŮMKĚ dne 6.4.2022

V Jihlavě dne 12. 04. 2022



*M. Ecler*

Mgr. Martin Ecler  
ředitel organizace

*Roman Fabeš*

Mgr. Roman Fabeš  
náměstek hejtmána

**Kraj Vysočina**  
Ústecká 1402/107, 580 01 Jihlava

10 |





KUJIP01MV90N



**Kraj Vysočina**  
FOND VYSOČINY

KRAJ VYSOČINA	
Došlo cre	28-01-2022
Číslo	KUJI 8698/2022

## ŽÁDOST O POSKYTNUTÍ DOTACE Z FONDU VYSOČINY

<b>Evidenční číslo</b> (žadatel nevyplňuje)	FV 02.04.2.0034
<b>Kód elektronické žádosti</b> (po finálním vyplnění žádosti klikněte na „Odeslat data“ v záhlaví formuláře)	
<b>Název programu</b>	BAVÍME SE NA VYSOČINĚ 2022
<b>Název projektu</b>	PELHŘIMOVSKÉ KULTURNÍ LÉTO 2022
<b>Podprogram</b>	kultura
<b>Identifikační údaje žadatele</b>	IČO: 00374580
	Přesný název: Kulturní zařízení města Pelhřimova, příspěvková organizace
	Právní forma: Příspěvková organizace obce nebo státu
	Ulice, čp: třída Legií 1115
	Obec: Pelhřimov
	PSČ: 39301
	Sídlo pošty: Pelhřimov
	Název banky: Československá obchodní banka, a.s.
Číslo účtu: 290616371/0300	
<b>Statutární zástupce žadatele</b> V případě, kdy pro právní úkon podání žádosti je nutné více osob, uvednou se všechny tyto osoby	Titul: Mgr.
	Jméno: Martin
	Příjmení: Ecler
	Funkce: ředitel

<b>Statutární zástupce žadatele</b> <i>V případě, kdy pro právní úkon podání žádosti je nutné více osob, uvednou se všechny tyto osoby</i>	Titul:
	Jméno:
	Příjmení:
	Funkce:
<b>Statutární zástupce žadatele</b> <i>V případě, kdy pro právní úkon podání žádosti je nutné více osob, uvednou se všechny tyto osoby</i>	Titul:
	Jméno:
	Příjmení:
	Funkce:
<b>Žádost zpracoval (kontaktní osoba projektu)</b>	Jméno: Vlasta
	Příjmení: Vlčková
	Email: kultura@kzpe.cz
	Tel.: 777012391
<b>Identifikační údaje zřizovatele (vyplní jen žadatel, pokud je příspěvkovou organizací zřizovanou obcí)</b>	Přesný název: Město Pelhřimov
	IČO: 00248801
	Název banky: Česká spořitelna a.s. Pelhřimov
	Číslo účtu: 622101359/0800
<b>1. Lokalizace projektu</b> <i>Uvedte v jaké obci bude projekt realizován (název obce včetně okresu); v případě, že bude realizace projektu probíhat na území více obcí, tak je vypíšte nebo v případě dopadu na větší území uvedte vyšší administrativní jednotku (např. obvod ORP, okres, celý kraj)</i>	Pelhřimov
<b>2. Odůvodnění projektu a jeho cíle</b> <i>Popište co vás k podání žádosti vede; jaká je výchozí situace, jaký problém chcete vyřešit; co tím chcete dosáhnout, jaké jsou cíle projektu - co chcete zlepšit, zkvalitnit...</i>	<p>Návštěvnost kulturních akcí v Pelhřimově o letních prázdninách je nejistá a většinou je navštěvují spíše turisté. Přesto je záměrem, aby město o prázdninách kulturně žilo. Kulturní zařízení města Pelhřimova, p.o. připravují pro občany i návštěvníky města model festivalu neprofesionálních umělců z města i širokého okolí, kde v sérii vystoupení v různých oborech neprofesionálního umění osloví různé cílové skupiny. Festival probíhá ve venkovním prostředí a vstupné se nevybírání. Pořádat nevýdělečné akce pro široké vrstvy obyvatelstva je finančně náročné, a proto se Kulturní zařízení města Pelhřimova, p.o. rozhodla požádat Fond Vysočiny o finanční výpomoc. Festival pokračuje v započaté tradici a dává možnost prezentace amatérským umělcům Kraje Vysočina. Festival je pořádán pro jednotlivé generace všech sociálních vrstev a oživuje město během letní sezony.</p>

<p><b>3. Popis projektu</b>  <i>Popište co konkrétně bude obsahem projektu; co chcete pořizovat, budovat, vylepšovat, organizovat atp.; v jakém množství a rozsahu - uveďte základní parametry projektu (kolik, čeho)</i></p>	<p>Pelhřimovské kulturní léto je festival neprofesionálních souborů v oborech dechová, rocková, popová a taneční hudba a divadelní představení pro děti. Bude probíhat během letních prázdnin a jeho záměrem je představit neprofesionální umění Vysočiny občanům i návštěvníkům města. Záměrem projektu je oživit město kulturními akcemi pro jednotlivé generace na straně jedné, na straně druhé dát možnost vystoupit neprofesionálním umělcům našeho kraje. Projekt má pět částí. V prvním sledu budou pořádány každou prázdninovou neděli od 10:00 hodin na Masarykově náměstí proměnné koncerty neprofesionálních souborů z Vysočiny (cílové skupiny senioři a střední generace), v druhém sledu každý lichý prázdninový čtvrtek od 16:00 hodin odpolední pohádky neprofesionálních divadelních souborů (cílová skupina rodiny s dětmi), ve třetím sledu Malý letní rockový festival 16. července 2022 od 17:00 hodin - odpolední vystoupení neprofesionálních rockových souborů z Vysočiny (cílová skupina mladá generace vč. náctiletých), ve čtvrtém sledu vystoupení neprofesionálního souboru na pouťové zábavě - proměnné koncertu v podvečerních a večerních hodinách na Masarykově náměstí 27. srpna (všechny věkové kategorie). V posledním pátém sledu to budou dvě letní venkovní tančírny 9. července a 6. srpna od 19:00 hodin na venkovní scéně KD Máj.</p>
<p><b>4. Cílové skupiny projektu</b>  <i>Popište komu realizace projektu pomůže; jaký to bude mít pro ně konkrétní přínos, jak to zlepšit jejich podmínky atp.</i></p>	<p>Festival je koncipován dle jednotlivých věkových kategorií - v hrubém rozlišení: děti a rodiny s dětmi v poloze první - série prázdninových pohádek div. souborů. Střední, starší generace v poloze druhé - proměnné koncerty. A v poloze třetí - pro všechny věkové kategorie - pouťová zábava - proměnné koncert na Masarykově nám., venkovní letní tančírny a malý letní rockový festival na venkovní scéně KD Máj.</p>
<p><b>5. Předpokládaný časový harmonogram realizace projektu - začátek/ukončení projektu</b>  <i>Popište zahájení a ukončení základních realizačních fází projektu (např. výběr dodavatele, přípravné práce, vlastní realizace apod.); v případě organizace kulturní/sportovní akce uveďte přesný termín jejího konání; pokud nejsou známy přesná data, tak uveďte kalendářní měsíc</i></p>	<p>Příprava + vyúčtování - únor až říjen 2022. Samotný festival bude probíhat v rozmezí měsíců červenec - srpen 2022. Během měsíce února budou osloveny jednotlivé soubory s nabídkou vystupovat na tomto festivalu. Následně budou rozeslány smlouvy. V červnu začneme festival propagovat - plakáty, letáčky, média... V červenci a v srpnu bude festival probíhat - 3., 10., 17., 24. a 31. července a 7., 14. a 21. srpna 2022 proměnné koncerty na Masarykově nám. v Pelhřimově, 7., 21. července a 4. a 18. srpna prázdninové pohádky na venkovní scéně KD Máj a 27. srpna pouťová zábava - proměnné koncert na Masarykově náměstí, 9. července a 6. srpna venkovní letní tančírny na venkovní scéně KD Máj a 16. července Malý letní rockový festival také na venkovní scéně KD Máj. V září a říjnu dojde ke konečnému vyúčtování akce.</p>

**6. Organizační a odborné zabezpečení projektu**  
*Popište vaše zkušenosti s realizací podobných akcí; jaké máte zkušenosti s realizací projektů (podávání žádostí); kdo bude projekt realizovat (přímo žadatel nebo prostřednictvím odborné firmy); jaké organizační kroky budete muset podniknout, aby projekt byl zrealizován; jaké povolení musíte vyřídit pro zdárný průběh projektu*

Kulturní zařízení města Pelhřimova, p.o. jsou příspěvkovou organizací Města Pelhřimova. Tato organizace zajišťuje programy pro využití volného času i kulturního vyžití pro všechny věkové skupiny obyvatel města i návštěvníky města již několik desítek let. Organizace již zajišťovala tuto akci v roce 2007 a 2008 formou Smlouvy o dílo pro Město Pelhřimov a v dalších letech organizovala samostatně a obdržela na tuto akci příspěvek z Fondu Vysočiny (naposledy v roce 2020).

<b>7. Rozpočet projektu</b> <i>U žadatelů, kteří mohou uplatnit odpočet DPH na vstupu, se náklady uvádějí bez DPH. Ostatní žadatelé uvádějí náklady včetně DPH.</i> <b>částky uvádějte v celých Kč</b>	<b>Celkové náklady na projekt</b>	<b>141 000</b>	<b>Kč</b>	<b>100,00</b>	<b>%</b>
	<b>Požadovaná výše dotace</b>	<b>56 400</b>	<b>Kč</b>	<b>40,00</b>	<b>%</b>
	- z toho investiční dotace		<b>Kč</b>	<b>,00</b>	<b>%</b>
	- z toho neinvestiční dotace	<b>56 400</b>	<b>Kč</b>	<b>100,00</b>	<b>%</b>
	<b>Spoluúčast žadatele</b>	<b>84 600</b>	<b>Kč</b>	<b>60,00</b>	<b>%</b>
	- z toho investiční spoluúčast		<b>Kč</b>	<b>,00</b>	<b>%</b>
	- z toho neinvestiční spoluúčast	<b>84 600</b>	<b>Kč</b>	<b>100,00</b>	<b>%</b>

**8. Plátcovství DPH u žadatele (zakřížkujte vhodnou variantu)**

žadatel je plátcem DPH a u zdanitelných plnění přijatých v souvislosti s financováním daného projektu <b>nemá</b> nárok na odpočet daně z přidané hodnoty	<input checked="" type="checkbox"/>
žadatel je plátcem DPH a u zdanitelných plnění přijatých v souvislosti s financováním daného projektu <b>má</b> nárok na odpočet daně z přidané hodnoty	<input type="checkbox"/>
žadatel není plátcem DPH	<input type="checkbox"/>

**9. Identifikace osob, v nichž má žadatel přímý podíl a výše tohoto podílu podle zákona č. 250/2000 Sb., o rozpočtových pravidlech územních rozpočtů – §10a, odst. 3, písm. f) 3.**

Podílem je myšlen obchodní podíl definovaný v § 31 zákona č. 90/2012 Sb., o obchodních korporacích, ve znění pozdějších předpisů. Právnícká osoba podnikající uvede **přímý obchodní podíl** v jiných právníckých osobách. Pokud právnícká osoba nemá přímý obchodní podíl v žádných právníckých osobách nebo pokud je žadatel fyzickou osobou pak níže uvedenou tabulku nevyplňuje.

Pořadové číslo	ICO	Název právnícké osoby, v níž má žadatel přímý podíl	Výše podílu v %
1	26609436	Spolek Na dobrých cestách	člen, nestanoveno
2	11987421	Vysočina West, z.s.	člen, nestanoveno

3			
4			
5			
6			
7			
8			
9			
10			

v případě potřeby rozvedte v samostatné příloze k žádosti

**10. Prohlášení žadatele, že zajistí podíl na spolufinancování projektu a souhlasí se zveřejněním vybraných údajů o projektu**

Žadatel prohlašuje, že zajistí podíl na spolufinancování projektu a souhlasí se zveřejněním svého jména (obchodního jména), adresy (sídla), názvu projektu a výše přidělené dotace pro účely administrace čerpání prostředků z Fondu Vysočiny.

**11. Prohlášení žadatele o vypořádání závazků (netýká se obcí, svazků obcí a organizací zřizovaných a zakládaných Krajem Vysočina)**

Žadatel prohlašuje, že:

a) má vypořádány závazky vůči státnímu rozpočtu a státním fondům (za závazky vůči státnímu rozpočtu se považují závazky vůči finančnímu úřadu, Správě sociálního zabezpečení, zdravotním pojišťovnám a Celní správě; za státní fondy se považují Státní fond životního prostředí, Pozemkový fond, Státní fond rozvoje bydlení a Státní fond dopravní infrastruktury),

b) na majetek žadatele není vyhlášen konkurz nebo podán návrh na konkurz a žadatel není v likvidaci.

**12. Prohlášení žadatele o účetním období (nevyplňuje žadatel, který používá účetní období shodné s kalendářním rokem a žadatel, který není účetní jednotkou)**

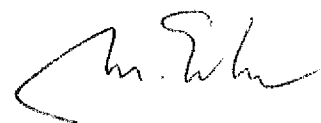
Žadatel prohlašuje, že používá účetní období (hospodářský rok) od 1.1. do 31.12..

**13. Seznam dokladů (Uvedte seznam všech dokladů, které k žádosti přikládáte a očísľujte je.)**

1. Stručný popis naplnění specifických kritérií
2. Doklad o právní subjektivitě žadatele podle typu žadatele - výpis z obchodního rejstříku.
3. Podrobný položkový rozpis nákladů projektu
4. Harmonogram a program kulturní akce

V Pelhřimově

dne 26. ledna 2022



Mgr. Martin Ecler  
 Razítko, jméno/a a podpis/y  
 statutárního  
 zástupce/zástupců žadatele

