

Technická specifikace výtahů Přerov, Prostějov a Kroměříž

Umístění	:	VZP ČR, Přerov, Smetanova 9																																																
Typ zařízení	:	PFIS – 630 – 5/5 – AI/S9/VL Osobní elektrický trakční, v provedení a s výbavou pro dopravu osob a nákladů, ve stávající šachtě, odpovídající dle vyhl.398/2009 Sb. a ČSN EN 81-70, pro dopravu osob se sníženou schopností pohybu a orientace, sběrné řízení směrem dolů																																																
Hlavní parametry	:	<table> <tr> <td>Druh výtahu</td> <td>:</td> <td>A10</td> </tr> <tr> <td>Třída výtahu</td> <td>:</td> <td>I</td> </tr> <tr> <td>Nosnost výtahu</td> <td>:</td> <td>630 [kg]</td> </tr> <tr> <td>Počet osob</td> <td>:</td> <td>8 [osob]</td> </tr> <tr> <td>Počet stanic</td> <td>:</td> <td>5</td> </tr> <tr> <td>Počet nástupišť</td> <td>:</td> <td>5, neprůchozí</td> </tr> <tr> <td>Dopravní zdvih</td> <td>:</td> <td>14,37 [m]</td> </tr> <tr> <td>Jmenovitá rychlost</td> <td>:</td> <td>1,00 [m/s]</td> </tr> <tr> <td>Pohon výtahu</td> <td>:</td> <td>elektrický trakční</td> </tr> <tr> <td>Agregát</td> <td>:</td> <td>LiftEquip PMC 125 M 002 synchronní, bezpřevodový</td> </tr> <tr> <td>Řízení pohonu</td> <td>:</td> <td>VVVF</td> </tr> <tr> <td>Výkon pohonu</td> <td>:</td> <td>3,5 [kW]</td> </tr> <tr> <td>Lanový převod</td> <td>:</td> <td>1:2, lana 7x ø6,0 [mm]</td> </tr> <tr> <td>Řízení</td> <td>:</td> <td>sběrné směrem dolů, procesorové, tlačítkové, samoobslužné</td> </tr> <tr> <td>Dveře šachetní</td> <td>:</td> <td>900x2000, 2-dílné aut. stranové, EW15DP1</td> </tr> <tr> <td>Dveře kabinové</td> <td>:</td> <td>900x2000, 2-dílné aut. stranové</td> </tr> </table>	Druh výtahu	:	A10	Třída výtahu	:	I	Nosnost výtahu	:	630 [kg]	Počet osob	:	8 [osob]	Počet stanic	:	5	Počet nástupišť	:	5, neprůchozí	Dopravní zdvih	:	14,37 [m]	Jmenovitá rychlost	:	1,00 [m/s]	Pohon výtahu	:	elektrický trakční	Agregát	:	LiftEquip PMC 125 M 002 synchronní, bezpřevodový	Řízení pohonu	:	VVVF	Výkon pohonu	:	3,5 [kW]	Lanový převod	:	1:2, lana 7x ø6,0 [mm]	Řízení	:	sběrné směrem dolů, procesorové, tlačítkové, samoobslužné	Dveře šachetní	:	900x2000, 2-dílné aut. stranové, EW15DP1	Dveře kabinové	:	900x2000, 2-dílné aut. stranové
Druh výtahu	:	A10																																																
Třída výtahu	:	I																																																
Nosnost výtahu	:	630 [kg]																																																
Počet osob	:	8 [osob]																																																
Počet stanic	:	5																																																
Počet nástupišť	:	5, neprůchozí																																																
Dopravní zdvih	:	14,37 [m]																																																
Jmenovitá rychlost	:	1,00 [m/s]																																																
Pohon výtahu	:	elektrický trakční																																																
Agregát	:	LiftEquip PMC 125 M 002 synchronní, bezpřevodový																																																
Řízení pohonu	:	VVVF																																																
Výkon pohonu	:	3,5 [kW]																																																
Lanový převod	:	1:2, lana 7x ø6,0 [mm]																																																
Řízení	:	sběrné směrem dolů, procesorové, tlačítkové, samoobslužné																																																
Dveře šachetní	:	900x2000, 2-dílné aut. stranové, EW15DP1																																																
Dveře kabinové	:	900x2000, 2-dílné aut. stranové																																																

Charakteristika : Jedná se o nový výtah, instalovaný do stávající výtahové šachty, uvnitř stávajícího objektu. Výtah bude sloužit k samoobslužné dopravě osob a nákladů uvnitř budovy, mezi jednotlivými podlažími. Stavební část, včetně přívodu elektro a komunikace byla řešena dříve samostatným projektem, případně k tomu oprávněnou firmou. Provedení je řešeno podle ČSN EN 81-20, s možným využitím částí podle ČSN EN 81-21.

Strojovna výtahu : Prostor pro uložení stroje pohonu, rozváděče řízení výtahu a hlavního vypínače, je strojovnou výtahu. Zde je realizován výtah bez samostatného prostoru strojovny, zařízení strojovny je umístěno částečně v zárubni šachetních dveří v horní stanici a částečně uvnitř prostoru horní části šachty. Minimální výška stropu v místech pro obsluhu el. zařízení splňuje 2,0 [m], podle ČSN EN 81-21. Hlavní vypínač je uzamykatelný ve vypnuté poloze, v části skříně rozváděče v zárubni šachetních dveří v horní stanici. Volné prostory pro obsluhu před el. zařízeními na hloubku před skříní min.700 [mm] jsou volné.

Přístup do prostoru strojovny : Transport větších a těžších předmětů je možný přímo ve stejné úrovni od vstupu do objektu k hlavní stanici „0“. Šachtou, nebo po schodech a chodbách uvnitř objektu se lze dostat k horní stanici, tj. k zařízení strojovny v horní části šachty výtahu. Část zařízení strojovny je v zárubni šachetních dveří v horní stanici, část je uzavřena za šachetními dveřmi. Dveře jsou opatřeny zámkem, dveřní uzávěrkou, ovládanou trojhranem dle ČSN EN 81-20. Před vstupem na střechnu klece do šachty k obsluze dalších zařízení je třeba tuto zaparkovat ve vhodné úrovni a podle charakteru prací ji případně zajistit příslušným mechanickým, elektricky jištěným stavítkem. Případně podle situace použít vhodnou montážní plošinu, ve smyslu uvedeném v návodu k obsluze a údržbě zařízení.

Prostředí : Strojovna nesmí promrzat, jedná se o prostory v horní části šachty, v horním podlaží objektu. Prostředí, pro které je zařízení navrženo a realizováno, jsou podle HD 60364-5-51 „normální“, s teplotou v rozmezí +5 až +40 [°C]. Prostory strojovny (zde v horní části šachty) musí být větrané, což je obvykle vhodně zajištěno větrací mřížkou s velikostí otvorů min. 1% podlahové plochy šachty, do venkovního, nebo do dále větraného prostoru.

Podlaha : Musí být rovná, z trvanlivých materiálů, nepodporující tvorbu prachu a mít protiskluzový povrch. Musí být dimenzována tak, aby spolehlivě přenesla zatížení od částí zařízení při montáži i při trvalém provozu. Zatížení od výtahového zařízení je vyneseno roštem stroje, resp. přes závěsy lan, na horní konce vodítek a přes ně do podlahy šachty v prohlubni.

Osvětlení : Prostor strojovny musí být osvětlen pevnými nepřenosnými svítilny tak, aby byla zajištěna intenzita min. 200 [lx] v každém pracovním místě. Přístupová cesta k prostoru strojovny musí mít osvětlení s intenzitou 50 [lx]. Vypínače jsou umístěny vhodně na přístupových místech. V prostoru strojovny musí být k dispozici zásuvka 230 [V] pro připojení ručního náradí.

Přívod proudu : Do prostoru hlavního vypínače (podle dispozičního výkresu) je přiveden vhodný přívod el.energie, vhodně dimenzovaný tak, aby pokles napětí při rozběhu plně zatíženého stroje nepřesáhl 10 % jmenovité hodnoty, včetně výchozí revize. Zpráva je k dispozici při zahájení montážních prací. Minimální dimenze průřezu přívodního vedení je 4 [mm²]. Jištění přívodu na začátku samostatného vedení je 25 [A], s motorovou-pomaloběžnou charakteristikou.

Hlavní vypínač : Jedná se o hlavní vypínač, uzamykatelný ve vypnuté poloze. Součástí vypínače je jištění s pomaloběžnou motorovou charakteristikou na 20 [A]. Nový HV je součástí dodávky výtahu. Pro výkon motoru 3,5 [kW] je jmenovitý proud $I_n=10,8$ [A], záběrový proud $I_z = 16,8$ [A], při plynulém řízení otáček frekvenčním měničem VVVF.

Rozváděč řízení výtahu : Dodán nový, jako součást dodávky výtahu, skříň s víkem ve standardní úpravě umožňující uzavírání. Podle konkrétní situace je rozváděč dělený do více vzájemně propojených skříní. Zde jedna část v zárubni zárubní šachetních dveří v horní stanici, druhá část ve skříni nahoře uvnitř v šachtě. Rozváděč zajišťuje procesorové řízení výtahu, sběrné dolů, signalizaci v jízdě/obsazeno a signalizaci příštího směru jízdy. Z klece zevnitř volbu stanic, znovuotevření dveří, zavření dveří, alarm, obousměrné komunikační zařízení, displej signalizace, přetížení.

Koncový vypínač : elektrický, součást nové elektro instalace výtahu a jeho rozváděče, ovládán bezpečnostním spínačem v krajních stanicích, přes mechanický klín. Zapojení je provedeno tak, že po případném vypnutí se provoz obnoví až po zásahu oprávněné osoby v rozváděči, (nebo u spínače na kleci, podle provedení), nikoliv samočinně.

Pohon výtahu : Nový stroj LiftEquip PMC 125 M 002 s elektromotorem 3x400 [V] o výkonu 3,5 [kW], včetně nového uložení na roštu na konci vodiček v horní části šachty. Stroj bude vybaven brzdou s napájením 207/144 V DC, provedenou v souladu s požadavky ČSN EN 81-20, včetně vhodného obložení. Stroj je synchronní, bezpřevodový, s plynulou regulací otáček VVVF, což zajistí při rozjezdu i zastavování klece potřebný komfort provozu, minimalizaci rázů, nízkou hlučnost a dlouhodobou životnost zařízení. Závěs na protizávaží i na kleci je opatřen kladkami lanového převodu 1:2, konce lan jsou přes závěsné šrouby ukotveny na příslušném protější konci vodiček. Rošt stroje je na konci vodiček podložen silentbloky vibroizolace. Rotační části stroje, kladek lanování a omezovače rychlosti jsou opatřeny vhodnými kryty a zábranami proti vypadení lan, v souladu s požadavky ČSN.

Šachta výtahu _____ : Výtah je instalován v stávající šachtě, uvnitř stávajícího objektu. Šachta je uzavřena všemi stěnami, podlahou a stropem. V bočních stěnách šachty jsou osazeny nové konzoly vodiček výtahu, kotvené vhodnými lepenými kotvami M12, resp. přivařením, v souladu s dodaným dispozičním výkresem výtahu. Všechny stěny musí být povrchově upraveny tak, aby povrch nepodporoval tvorbu prachu a tím zajišťoval v šachtě prostředí přijatelné pro dlouhodobou spolehlivou funkci všech mechanismů výtahu a vybíleny. Vnitřní čisté rozměry šachty jsou : šířka (dle projektu) BS = 1800 [mm], hloubka (od čelní stěny k zadní stěně) TS = 2100 [mm], zdvih (mezi podlahou dolní a horní stanice) HQ=14,37 [mm].

Horní prostor v šachtě : Strop šachty je daný výškou od podlahy v horní stanici po strop v šachtě, zde HSK = 3730 [mm], podle projektu . Strop klece je světlosti 2160 [mm], po přejetí horní stanice o 150 [mm], tj. až na plně stlačený dosed protizávaží, je pod stropem zajištěn volný bezpečnostní kvádr a všechny volné výšky, v souladu s požadavky ČSN EN 81-20, bez potřeby realizace funkce omezení KHS, provedené ve smyslu ČSN EN 81-21. Kontakt detekce trojhranu při nouzovém otvírání šachetních dveří, je zde aplikován pouze v dolních dveřích, pro aktivaci funkce RJ z prohlubně šachty.

Prohlubeň v šachtě : Prohlubeň je vhodně izolovaná proti okolní vodě a s vnitřním nátěrem podlahy vhodnou barvou. Hodnota prohloubení pod úrovní dolní stanice -2970 [mm] vyhovuje potřebám technologie rámu kabiny výtahu, protizávaží a hydraulických nárazníků, do tohoto prostoru nainstalovaných. Pro přístup do prostoru prohlubně budou sloužit v souladu s ČSN EN 81-20 původní dveře otvírané směrem ven ze šachty, uzamykatelné, elektricky jištěné, min. 600 x 1800 [mm]. Dole uvnitř v šachtě bude instalován přepínač STOP, vypínač č. 2 osvětlení šachty a zásuvka pro ruční nářadí 230 [V]. Ze žebříku je případně možné dosáhnout na odjištění DU dolních šachetních dveří zevnitř šachty.

Osvětlení šachty : Šachta musí mít trvale namontované osvětlení, ovládané ze dvou míst č.1 - od hlavního vypínače ze strojovny a č.2 - od dveří do prohlubně uvnitř v šachtě. První těleso 0,5 [m] nad podlahou, poslední 0,5 [m] pod stropem, ostatní mezi nimi ostatní tak, aby intenzita osvětlení v šachtě byla min. 50 Lx. Osvětlení šachty je provedeno v souladu s dodacími podmínkami jako součást dodávky výtahu.

Osvětlení přístupové cesty a nástupiště' : Přístupové cesty a nástupiště mají být osvětleny pevně instalovanými svítidly, o intenzitě min.50 [lx]. Jedná se o součást osvětlení chodeb a prostorů v budově, případně vhodně upravené/doplňené.

Větrání šachty : Horní část šachty bude větrána otvory opatřenými vhodnou mřížkou, k tomu účelu určenými, ven z budovy, nebo do dále větraných prostorů. Velikost větracích otvorů je minimálně 1% podlahové plochy šachty, v souladu s požadavkem ČSN EN 81-20.

Nosné orgány : Nosná lana ocelová, PAWO 819W, 8x19, \varnothing 6,0 [mm], 7 kusů po 45 m.

Vodítka klece (hlavní) : Profil vodítek T 90x75x16 [mm], nová, broušená, podepřená. Použit jeden pár vodítek včetně příslušných spojek a přichytek.

Vodítka protizávaží : Profil vodítek T 50x50x5 [mm], nová, tažená, podepřená, včetně příslušných spojek a přichytek.

Kotvy vodítek : Kotvy zajišťují přichycení vodítek ke stěně šachty a přenos potřebných silových účinků, při stavitelnosti dané případnou tolerancí rozměru stěny šachty, alespoň min. ± 10 [mm]. Celkový počet kotev = $13 \times (+1 \times K0)$. Hlavní profil kotev = typové provedení dle dispozičního výkresu. Všechny konzoly vodítek jsou v předepsaných úrovních kotveny k bočním stěnám šachty lepenými kotvami M12x150.

Nárazníky klece a protizávaží : Dvojice pružných nárazníků s pružinami Wediss „D2-D“, je umístěna na sloupcích dosedů pod rámem klece a jeden nárazník D2-D je umístěn na spodní části rámu protizávaží. Nárazníky jsou na stojácích kotvených k vodítkům a společně zajišťují v případě potřeby pružné dosednutí klece, nebo protizávaží (umístění dole na tělese protizávaží). V dolní části šachty je zajištěn potřebný volný bezpečnostní prostor při plně stlačených náraznících, v souladu s požadavky ČSN EN 81-20.

Šachetní dveře : Výťah má 5 stanic a 5 nástupišť v neprůchozím uspořádání. Bude dodáno celkem 5 ks nových šachetní automatických dveří dvojdílných teleskopických, typu T2-VDLN o světlosti 900 x 2000 mm. Rozměrově s rámem odpovídajícím původním šachetním dveřím. Povrchová úprava je práškový nástřik v odstínu dle RAL. Požární odolnost dveří požadovaná, EW15DP1.

Klec výťahu : Nová celokovová provedená s pevnou podlahou, uloženou v rámu, vedeném ve vodítkách, opatřena plným ohrazením stěn a stropem. Vnitřní rozměry ohrazení klece jsou: šířka = 1100 [mm], hloubka proti vstupu = 1400 [mm], světlá výška = 2160 [mm]. Šířka vstupu je = 900 [mm], výška vstupu = 2000 mm, stěny klece s povrchovou úpravou práškový nástřik v odstínu dle RAL, vstup do klece je opatřen odpovídajícími dvoudílnými automatickými teleskopickými dveřmi T2K-VDLN, s povrchovou úpravou práškový nástřik v odstínu dle RAL. Volný pohyb dveří je z prostoru mezi dveřmi kontrolován celoplošnou optickou závorou.

Osvětlení klece je v provedení LED. Podlaha klece je opatřena protiskluzovou podlahovinou Altro. Na boční stěně je panel ovladačů, naproti v dosahu je sklopné sedátko, na zadní stěně madlo a $\frac{1}{2}$ zrcadlo. Pod klecí je ochranná prahová deska s výškou rovné části = 750 [mm], v pevném provedení a uchycení závěsných kabelů. Na stropě klece je sestava revizní jízdy, přepínač STOP a zásuvka pro ruční nářadí 230 [V], zábradlí na boční straně střechy klece u protizávaží je pevné, výšky 700 mm, umožňující instalaci stavítka, k protikusů za vodítkem klece. Okopová lišta v. = 100 mm je po celém obvodu střechy klece.

Zachycovače : Rám klece je opatřen dvojicí (párem) obousměrných klouzavých zachycovačů, typu Dynatech ASG-120-UD. Zachycovače jsou ovládány obousměrným omezovačem rychlosti, umístěným v šachtě, typ Dynatech VEGA+A3 BETA 200 mm, s funkcí parkování a s dálkovým zkušebním vybavením, napájecí napětí cívky 190 V DC.

Vodící čelisti : Na rámu kabiny i protizávaží jsou kluzné vodící čelisti, opatřené samočinnými maznicemi, které zajišťující průběžné mazání vodítek a tím vhodné třecí poměry na vodítkách. Dole jsou pod všemi vodítky misky pro sběr přebytečného maziva, provedené jako patní podpěry a dolní úroveň kotvení vodítek K0.

Ovladačová kombinace : V kleci i ve stanicích jsou použita tlačítka prosvětlovací, která jsou opatřena Brailovým písmem. V kleci pro volby stanic 0,1,2,3,4 alarm, komunikace, znovuotevření dveří, zavření dveří. Výška ovladačů min. 900 až 1100, max.1200 mm, odpovídající pro osobní invalidní výtah. Ve sloupu ovladačů je dále nouzové osvětlení klece, displej stavové a polohové signalizace a směrové šipky. Nahoře na stropě klece je sestava revizní jízdy a ovladač Stop, max. do 1,0 m od vstupu a do 0,3 m od volného bezpečnostního prostoru.

Komunikační zařízení : Mezi klecí výtahu a trvalou „vyprošťovací službou“ bude obousměrné dorozumívací zařízení. Je používán modul 2N, připojený na standardní GSM bránu, (nebo pevnou telefonní linku), ovládaný samočinně tak, že po delším držení tlačítka „telefon“ začne zařízení postupně vytáčet naprogramovaná čísla. Po signálu Alarmu lze požadavek na komunikaci zevnitř z klece, z horní části šachty = ze stropu klece a případně i z prohlubně = prostoru pod klecí, také vyřídít.

Strojovna je zde součástí šachty, proto není potřeba odbočka pro komunikaci se strojovnou.

Řízení výtahu :	Vnitřní: tlačítkovými ovladači 0,1,2,3,4	1 sada
	Stanice (4) – blokáce čtečkou Dallas	
	Vnější: přivolávače se samostatnou signalizací „I“	5 ks
	Na stropě klece RJ, bez sig. KHS, STOP + zásuvka	1 ks
	Umístění ze strany stanic, kde je přístup na strop klece	
	V prohlubni RJ, stop + zásuvka	1 ks
Signalizace :	vnitřní: Světelná v ovladačích v kleci – potvrzení volby	
	Polohová v kleci bude zajištěna displejem v panelu ovladačů	
	Přetížení klece – signalizace v kleci v panelu ovladačů.	
	vnější : Polohová – displej, šipky příštího směru (ve výšce >1,8m)	
	Akustické hlášení dojezdu do stanice	
	Klec v odjišťovacím pásmu - v rozváděči.	

Ohebný kabel, svorkovnice : Svorkovnice včetně držáků na klec, ohebné kabely s rezervou žil 5%, (min. 2), instalovány ze strojovny vcelku, vzdáleností viz. dispoziční výkres.

Permanentní magnety a snímače : Magnety jsou umístěny v šachtě na vodítkách, naproti příslušným snímačům na kleci, kde jsou snímače rozmístěny podle výkresu v dokumentaci elektro.

Spínače a najížd'ky : V horní i v dolní stanici je na vodítku upevněn na konzole klín spínače KV, naproti na rámu klece je spínač KV. Samostatný klín a spínačem ovládajícím omezení RJ v horní stanici v systému KHS, ani systém NP, zde není potřeba.

Bezpečnostní opatření proti volnému pádu klece, jízdě směrem dolů nebo nahoru nadměrnou rychlostí : Je použita kombinace – obousměrné zachycovače vybavované obousměrným omezovačem rychlosti. Pro potřebu zkoušek zde má OR VEGA +A3 doplněk pro dálkové zkušební vybavování s napájením 190 V DC.

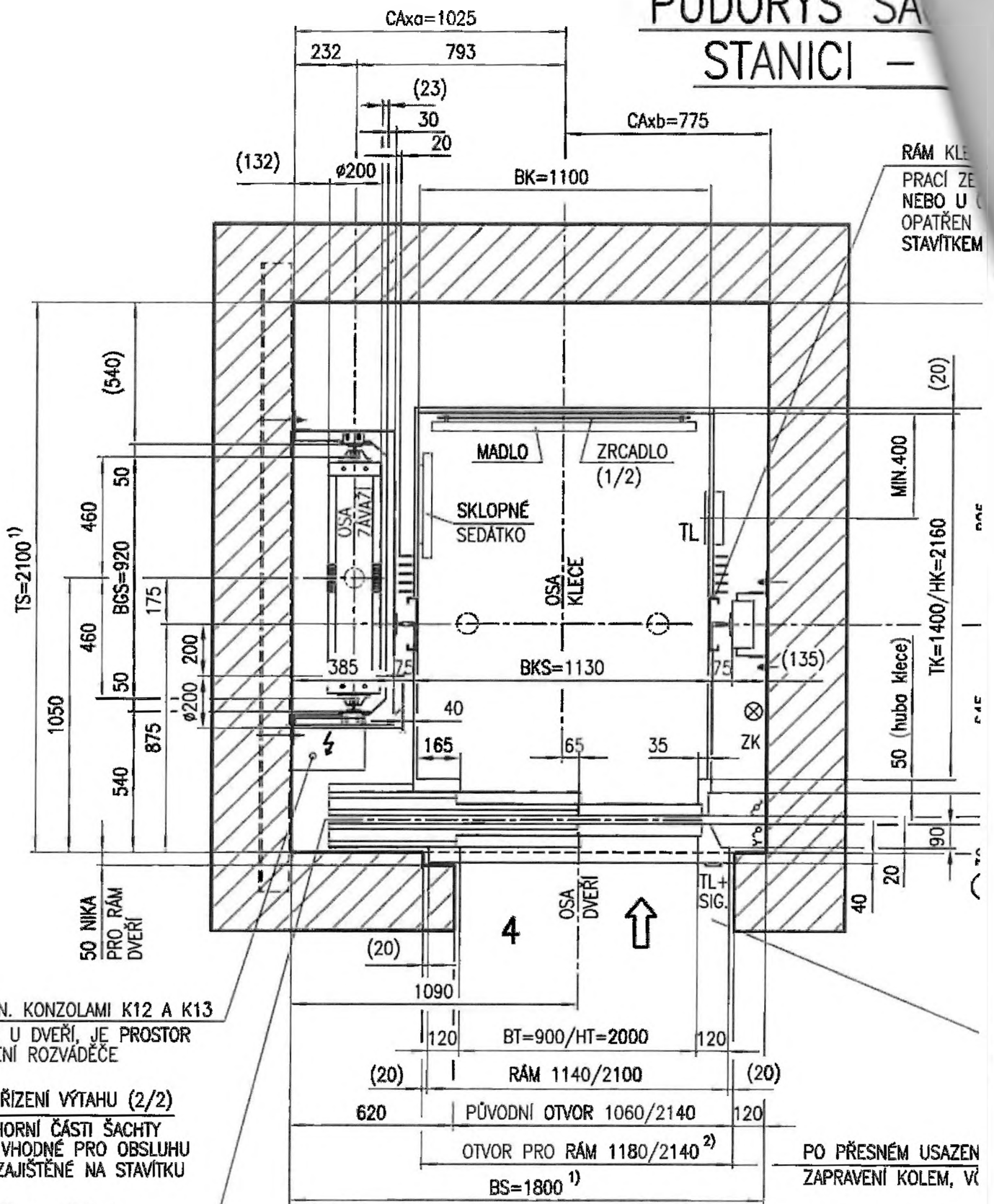
- Je zde použitý systém zajištění proti neúmyslnému pohybu klece (UCM) v souladu podle ČSN EN 81-20, realizovaný systémem s certifikovanou brzdou pohonu, kontrolovanou certifikovaným frekvenčním měničem.

Montáž výtahu bude provedena dle dodacích podmínek a smlouvy o dílo.

Součástí dodávky zhotovitele bude:

- vypracování projektové dokumentace technologie
- demontáž stávající technologie, ekologická likvidace
- zřízení a likvidace zařízení staveniště
- související stavební úpravy dle dispozičního výkresu (vyzdění prostupu do původní strojovny, úpravy v prohlubni, protiprašný nátěr prohlubně, výmalba šachty, úpravy dveřních otvorů, zapravení dveřních otvorů po montáži šachetních dveří, lešení)
- úprava stávajících dveří do prohlubně výtahu
- odpovídající přívod proudu vč. revize, osvětlení šachty
- dodávka nové technologie s následnou montáží
- zkoušky po montáži, předání díla

PŮDORYS ŠA STANICI -



MEZI TRMEN. KONZOLAMI K12 A K13
NA STRANĚ U DVEŘÍ, JE PROSTOR
PRO KOTVENÍ ROZVÁDEČE

ROZVÁDEČ ŘÍZENÍ VÝTAHU (2/2)

UVNITŘ V HORNÍ ČÁSTI ŠACHTY
V POLOZE VHODNÉ PRO OBSLUHU
Z KLECE, ZAJIŠTĚNÉ NA STAVÍTKU

PROFIL DVEŘÍ JE JIŠTĚNÝ

CELOPLOŠNOU FOTOB.ZÁVOROU MEZI
KABLA ŠACH.DVEŘEMI

OSVĚTLENÍ V HORNÍ ŠTANICI U ROZVÁDEČE
A UVNITŘ HORNÍ ČÁSTI ŠACHTY NA PRACOVNÍCH
MÍSTĚCH MIN.200 lx, DLE ČI.5.2.1.4.2.

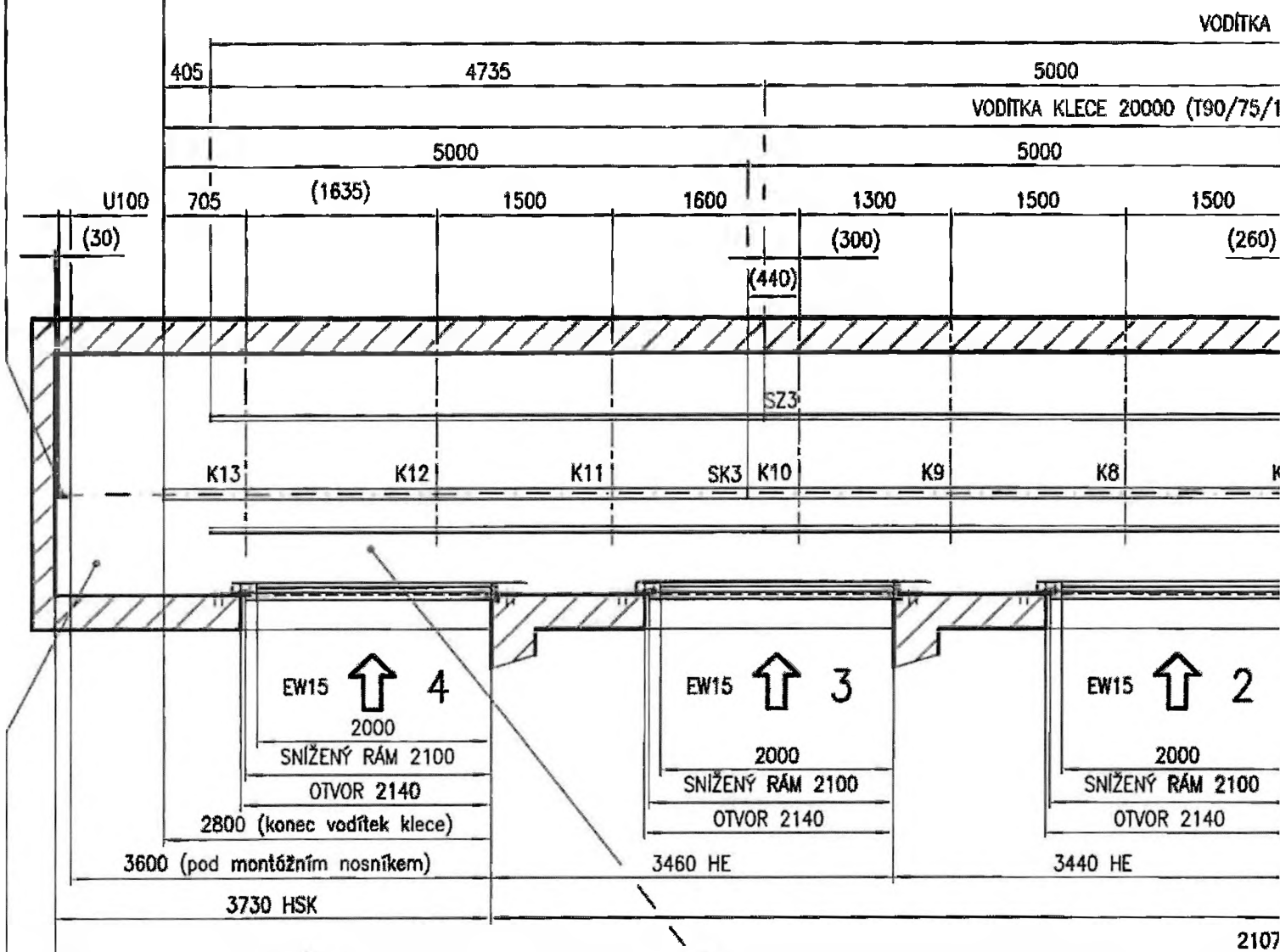
PO PŘESNÉM USAZEN
ZAPRAVENÍ KOLEM, V

ODKAZ	ROZMĚR	DLE čl. ČSN EN 81-20	ODKAZ	ROZMĚR
(A)	MIN. 0,1(+0,035v ²) m	5.2.5.6.1 a 5.2.5.6.2	(F)	MIN. 0,7m;
(B)	MIN. 0,5(+0,035v ²) m	5.2.5.7.2.a) (v horní části šachty) (0,30m dle 5.2.5.7.2.a)	(G)	MIN. 0,75m
(C1)	MIN. 0,4x0,5x2,0 m	5.2.5.7.1 (v horní části šachty) (druh 1, přímé...)	(H)	MAX. 0,15m
(C2)	MIN. 0,5x0,7x1,0 m	5.2.5.7.1 (v horní části šachty) (druh 2, skřeben...)	(J)	MAX. 35mm
(D1)	0,5x0,6x1,0m	5.7.3.3.a) (v prohlubni) (druh 1, vzpřimovaný...)	(K)	MIN. 2,0m
(D2)	0,5x0,6x1,0m	5.7.3.3.a) (v prohlubni) (druh 2, skřeben...)	(J)	MIN. 0,30m
(D3)	0,5x0,6x1,0m	5.7.3.3.a) (v prohlubni) (druh 3, ležící...)	(L)	MIN. 50mm
(E)	MIN. 0,5(+0,035v ²) m	5.2.5.8.2 (M.N. 0,1m) (na vzdálenosti do 0,15 m)		

MONTÁŽNÍ NOSNÍK U100, DLE 81.5.2.1.7., JE ZDE SOUČÁSTÍ DODÁVKY
VÝTAHU, VČETNĚ KONZOL KOTVENÍ, NOSNOST 500kg VYZNAČENA

SVISLÝ

ÚROVNĚ PRO KOTVENÍ VODÍTEK = 13x KOTVENÍ SPOLEČNĚ TŘMENOVÉ
KONZOLY VODÍTEK NA STRANĚ POD STROJEM A U ZÁVĚSU ZÁVAŽÍ
ÚROVNĚ PRO KOTVENÍ VODÍTEK = 13x KOTVENÍ SAMOSTATNÉHO
VODÍTKA KLECE NA STRANĚ U ZÁVĚSU KLECE (NAPROTI)



V HORNÍ ČÁSTI ŠACHTY JE VĚTRÁNÍ
MIN. VELIKOST OTVORU JE 1% Z
PODLAHOVÉ PLOCHY ŠACHTY,
PROSTŘEDÍ NORMÁLNÍ, TEPLŮTA
V ROZMEZÍ +5°C AŽ +40°C

MEZI TŘMEN. KONZOLAMI K12 A K13
NA STRANĚ U DVEŘÍ, JE PROSTOR
PRO KOTVENÍ ROZVÁDEČE 2/2

KONCE VŠECH VODÍTEK
JSOU OPATŘENY
PEVNÝMI DORAZY
= ZÁVĚSY A ROŠT STROJE

SEZNAM ZKRATEK			
BG	ŠÍŘKA PROTIVÁHY	CAxb	MÍRA OD OSY KLECE K BOČNÍ STĚNĚ ŠACHTY NA STRANĚ SAMOSTATNÉHO VODÍTKA KLECE
BGS	MÍRA MEZI VODÍTKY PROTIVÁHY		
BK	SVĚTLÁ ŠÍŘKA KLECE	HK	VÝŠKA KLECE
BKS	MEZI VODÍTKY KLECE	HPE	VÝŠKA STLAČENÉHO NÁRAZNIKU
BS	ŠÍŘKA ŠACHTY	HPH	STLAČENÍ NÁRAZNIKU
BT	SVĚTLÁ ŠÍŘKA ŠACHETNÍCH DVEŘÍ	HQ	ZDVIH
CAxa	MÍRA OD OSY KLECE K BOČNÍ STĚNĚ ŠACHTY NA STRANĚ STROJE	HS	VÝŠKA ŠACHTY (HS=HQ+HSG+HSK)
		HSG	HLOUBKA PROHLUBNĚ
HE	VZDÁLENOST MEZI NÁSTUPIŠTI	HSK	VÝŠKA HORNÍ ČÁSTI ŠACHTY

DETAIL HORNÍ ČÁSTI ŠACHTY

KABINA V ÚROVNI HORNÍ STANICE

PEVNÉ ZÁBRADLÍ NA ZADNÍ A BOČNÍ

STRANĚ U ZÁVAŽÍ NA STŘEŠE
KLECE, DLE č. 5.4.7.4., $v=0,7m$
OKOP.LIŠTA 0,1m PO CELÉM OBVODU.

NA STŘEŠE KLECE OVLADAČE

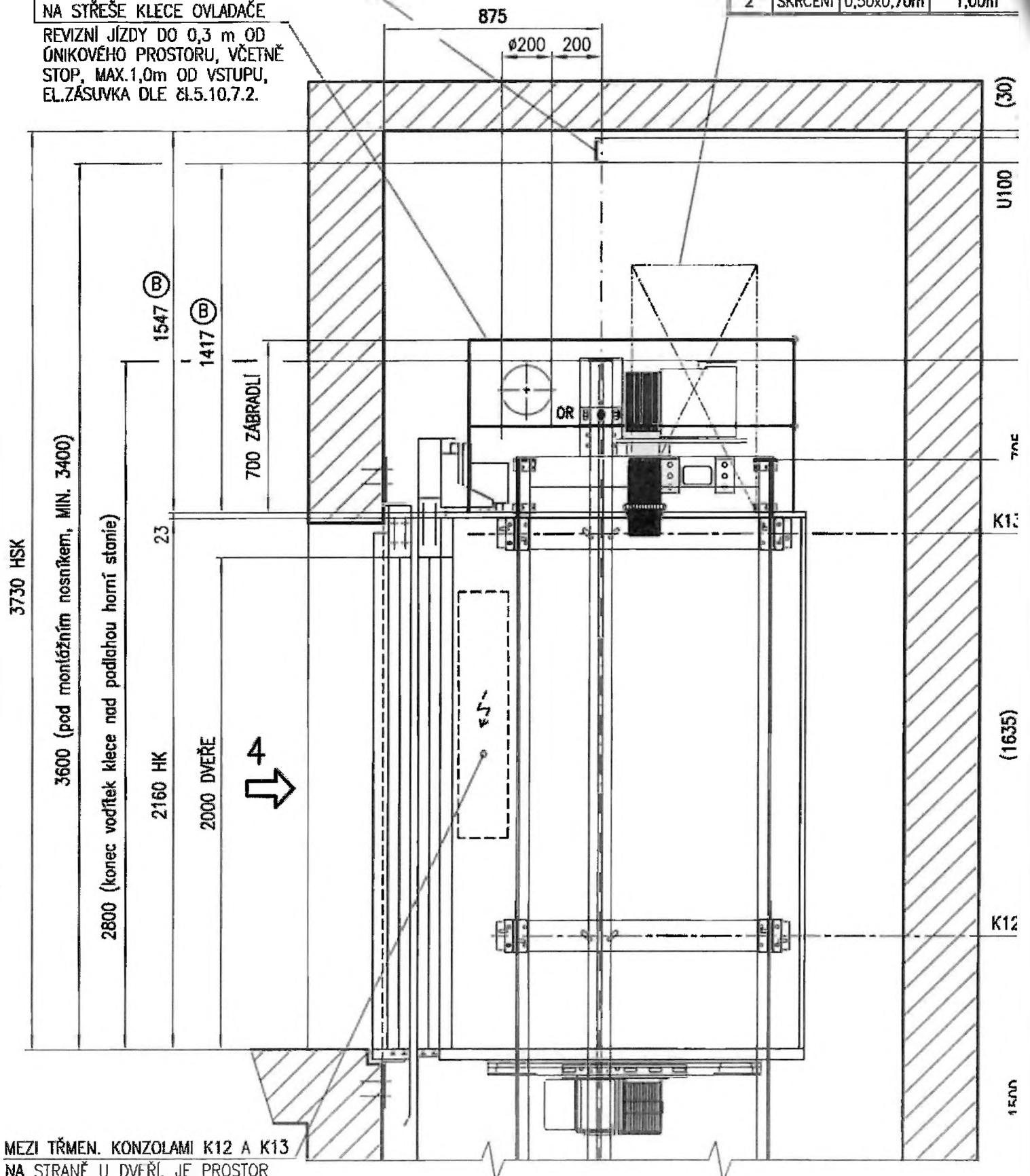
REVIZNÍ JÍZDY DO 0,3 m OD
ÚNIKOVÉHO PROSTORU, VČETNĚ
STOP, MAX.1,0m OD VSTUPU,
EL.ZÁSUVKA DLE č. 5.10.7.2.

MONTÁŽNÍ NOSNÍK U100, DLE č. 5.2.1.7.,

JE ZDE SOUČÁSTÍ DODÁVKY VÝTAHU,
VČETNĚ KONZOL KOTVENÍ,
NOSNOST 500kg VYZNAČENA

ÚNIKOVÝ PROSTOR V HORNÍ ČÁSTI

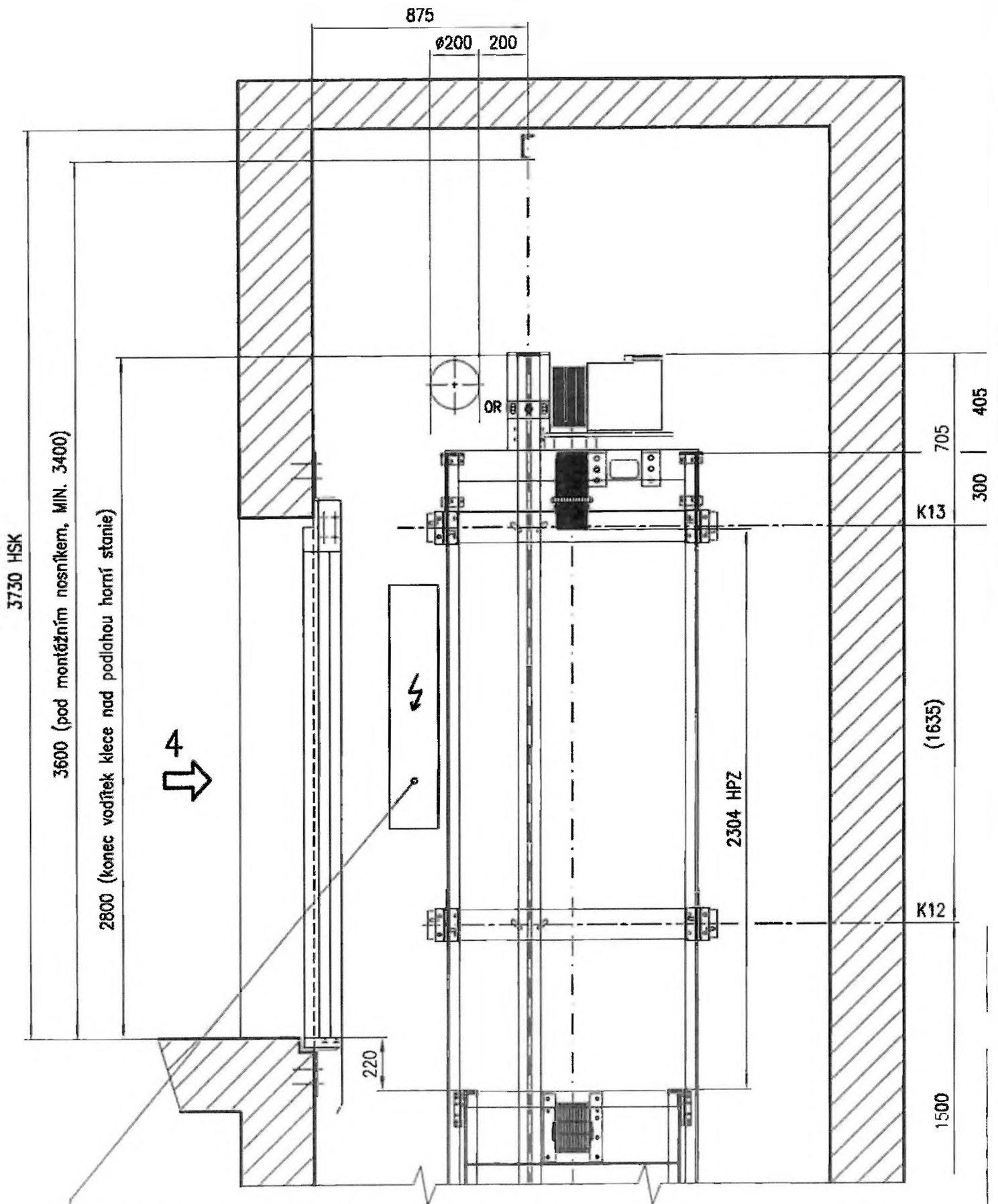
DRUH	DRŽENÍ TĚLA	VODOROVNÉ ROZMĚRY	VÝŠKA ÚN PROSTORU
1	PŘÍMÉ	0,40x0,50m	2,00m
2	SKRČENÍ	0,50x0,70m	1,00m



MEZI TRĚMEN. KONZOLAMI K12 A K13
NA STRANĚ U DVEŘÍ, JE PROSTOR
PRO KOTVENÍ ROZVÁDEČE 2/2

DETAIL HORNÍ ČÁSTI ŠACHTY

ZÁVAŽÍ V POLOZE PŘI KABINĚ V DOLNÍ STANICI



MEZI TRMEN. KONZOLAMI K12 A K13
NA STRANĚ U DVEŘÍ, JE PROSTOR
PRO KOTVENÍ ROZVÁDEČE 2/2

SOUPIS STAVEBNÍ PŘIPRAVENOSTI PRO ŠACHTU A STROJOVNU VÝTAHU :

1. VŠEOBECNĚ:

- v šachtě nesmí být žádná zařízení ani instalace, které nesouvisí s výtahem (dle ČSN EN 81-20)
- vnitřní rozměry šachty jsou kótovány včetně omítek, obkladů atd., jako čisté vnitřní rozměry ve svislici
- čelní stěnu šachty s dveřmi, u výtahu s více směry vstupů i tyto další stěny, zalícovat s tolerancí +5, -5 mm do svis. vzdálenost mezi prahem kabinových dveří a čelní stěnou šachty nesmí (běžně) být větší než 150 mm
- zadní stěnu šachty, pokud v ní nejsou vstupy, zalícovat v toleranci -10, +20 mm
- boční stěny zalícovat tak aby šířka šachty byla v toleranci -0, +20 mm od svislice
- všechny výškové rozměry se vztahují k úrovním čistých podlah
- hloubka prohlubně a výška stropu s tolerancí -0, +10 mm a výška zdvihu s tolerancí ±10 mm (jinak řešit změnu projektu)
- stavba zajistí další stavební (a jiné) práce dle textu smlouvy a jejích příloh
- čelní stěny s bočními stěnami tvoří pravý úhel, není-li výslovně uvedeno jinak

2. STAVEBNÍ PRÁCE:

- musí být ukončeny před začátkem montáže výtahu
- stěny šachty, případně i strojovny, musí být čisté a hladké, s povrchovou úpravou z materiálů nepodporujících tvorbu prach
- při projektování a výstavbě šachty, včetně přístupových cest, nutno respektovat příslušné platné normy (zejména ČSN EN 81 a příslušné požární a hygienické předpisy)

3. ŠACHTA:

- šachta musí být přiměřeně větrána tak, aby teplota v šachtě byla v rozmezí min.+5, max. +40 °C, (dle ČSN EN 81-20) včetně souvisejících vlivů tepelných ztrát, vlivů okolí a vyzářování od technologie pohonu a řízení výtahu.
- v každé stanici provést otvor pro osazení šachetních dveří, se zabezpečovací zábranou nutnou během montážních prací
- stavební ostění otvoru šachetních dveří dokončit až po přesném osazení rámu šachetních dveří
- v každé stanici vyznačit vágrys, blízko ostění stavebního otvoru šachetních dveří
- trvalé osvětlení šachty s intenzitou min. 50 lx (zpravidla bývá součástí s dodávkou výtahu)
- trvalé osvětlení ve strojovně 200 lx, případně v místě uložení a obsluhy stroje a rozváděče výtahu bez strojovny 200 lx
- montážní body (závěsy) ve stropě (pod stropem) šachty pro transport výtahového zařízení

4. PROHLUBĚNÍ:

- vodorovná podlaha dimenzovaná na zatížení uvedené v projektu a s vhodnou povrchovou úpravou
- zařízení pro přístup do prohlubně (žebřík) - (zpravidla bývá součástí s dodávkou výtahu)
- jsou-li pod prohlubní přístupné prostory, podlaha prohlubně nutno dimenzovat na min. 5kN/m² plus síly od technologie výtahu, řešit závaží se zachycovači, nebo nárazník protiváhy podezdít až na rostlý terén

5. STANICE S ROZVÁDĚČEM:

- rozváděč a plocha pro obsluhu jsou ve veřejně přístupném prostoru
- stálé osvětlení min. 200 lx na pracovních plochách v okolí rozváděče (a u stroje v šachtě)
- zřízení elektrického přívodu k rozváděči

6. ELEKTRO:

- ochrana před úrazem elektrickým proudem dle ČSN
- přívod elektrického proudu k výtahovému rozváděči, ukončený volným vodičem délky 2 m od podlahy u rozváděče výtahu :
Hlavní přívod výtahu 3P+PE+N 400V ±10%,50Hz. Průřez ochranného vodiče (nebo dvou vodičů).
Světelný obvod 230 V - doporučen samostatný přívod pro osvětlení výtahové šachty, ze světelných obvodů budovy
- v případě ochrany přívodu proudovým chráničem musí být vypínací proud min. 300 mA
- osvětlení šachetních vstupů min. 50 lx (měřeno na prahu šachetních dveří) dle ČSN EN 81-20
- ovládání osvětlení dle ČSN EN 81-20 od hlavního vypínače a ze šachty z dolní stanice
- trvale namontované el. osvětlení šachty (nezajišťuje-li firma Liftmont CZ spolu s dodávkou výtahu)
(s výjimkou částečně ohrazených šachet tam, kde je v okolí šachty dostatečné el. osvětlení):
horní osvětlovací těleso umístit max. 0,5 m pod stropem šachty, dolní osvětlovací těleso umístit max. 0,5 m nad dnem p
ostatní tělesa umístit tak, aby intenzita osvětlení 1 m nad střechem klece a nad dnem prohlubně byla min. 50 lx,
v okolí stroje na pracovních plochách (pod stropem šachty min. 200 lx)

7. OBJEDNATEL zajistí:

- veškerou kabeláž dle specifikace pro aktivaci případných funkcí pro vzdálené sledování stavů výtahu při funkci building monitoring, nebo pro jiné napojení výtahů, jsou-li tyto funkce požadovány.
Délka volného kabelu cca 1,5m. U výtahu se strojovnou - ukončit kabel telefonní zásuvkou umístěnou do 1 m od výtahové
- Variantně lze komunikaci řešit přes GSM bránu, kterou lze po domluvě dodat jako součást technologie výtahu
- požadované parametry telefonní linky: běžná telefonní analogová linka (min 28V DC, max. 60V DC)
- koncové zařízení přijímající nouzovou signalizaci musí splňovat požadavky ČSN EN 81-28.
- dorozumivací zařízení nespolupracuje s ISDN linkou a není garantováno, že modul bude komunikovat prostřednictvím
privátních/pobočkových sítí/linek
V případě funkce výtahu "jízda na nouzový zdroj při výpadku sítě" (Evakuační výtah, podle ČSN 274014):
a) přepínání mezi sítí a vstupem z nouzového zdroje tak, aby k výtahovému rozváděči byl veden pouze jeden přívodní kabel
b) při přepnutí ze sítě na nouzový zdroj musí zůstat mimo jiné zachován stejný sled fází

ATYPY, které zajišťuje LIFTMONT CZ s dodávkou výtahu:

- GSM brána pro komunikaci na trvalou službu
- snížené rámy dveří 2100 mm, s dokladem EW15DP1
- dělená skříň V.R. 1/2 v zárubni horních šachetních dveří (Beta Control)
- montážní nosník
- podložení vodiček klece o 140 mm
- dveře do prohlubně stávající, s úpravou - zámek dle ČSN a elektrická kontrola

Umístění : VZP ČR, Prostějov, Hliníky 445/5

Typ zařízení : PFIS – 630 – 5/5 – AI/S9/VP
Osobní elektrický trakční, v provedení a s výbavou pro dopravu osob a nákladů, ve stávající šachtě, odpovídající dle vyhl.398/2009 Sb. a ČSN EN 81-70, pro dopravu osob se sníženou schopností pohybu a orientace, sběrné řízení směrem dolů

Hlavní parametry :

Druh výtahu	:	A10
Třída výtahu	:	I
Nosnost výtahu	:	630 [kg]
Počet osob	:	8 [osob]
Počet stanic	:	5
Počet nástupišť	:	5, neprůchozí
Dopravní zdvih	:	12,70 [m]
Jmenovitá rychlost	:	1,00 [m/s]
Pohon výtahu	:	elektrický trakční
Agregát	:	LiftEquip PMC 125 M 002 synchronní, bezpřevodový
Řízení pohonu	:	VVVF
Výkon pohonu	:	3,5 [kW]
Lanový převod	:	1:2, lana 7x ø6,0 [mm]
Řízení	:	sběrné směrem dolů, procesorové, tlačítkové, samoobslužné
Dveře šachetní	:	900x2000, 2-dílné aut. stranové, EI 15DP2
Dveře kabinové	:	900x2000, 2-dílné aut. stranové

Charakteristika : Jedná se o nový výtah, instalovaný do stávající výtahové šachty, uvnitř stávajícího objektu. Výtah bude sloužit k samoobslužné dopravě osob a nákladů uvnitř budovy, mezi jednotlivými podlažími. Stavební část, včetně přívodu elektro a komunikace byla řešena dříve samostatným projektem, případně k tomu oprávněnou firmou. Provedení je řešeno podle ČSN EN 81-20, s možným využitím částí podle ČSN EN 81-21.

Strojovna výtahu : Prostor pro uložení stroje pohonu, rozváděče řízení výtahu a hlavního vypínače, je strojovnou výtahu. Zde je realizován výtah bez samostatného prostoru strojovny, zařízení strojovny je umístěno částečně v zárubni šachetních dveří v horní stanici a částečně uvnitř prostoru horní části šachty. Minimální výška stropu v místech pro obsluhu el. zařízení splňuje 2,0 [m], podle ČSN EN 81-21. Hlavní vypínač je uzamykatelný ve vypnuté poloze, v části skříňové rozváděče v zárubni šachetních dveří v horní stanici. Volné prostory pro obsluhu před el.zařízením na hloubku před skříň min.700 [mm] jsou volné.

Přístup do prostoru strojovny : Transport větších a těžších předmětů je možný přímo ve stejné úrovni od vstupu do objektu k hlavní stanici „0“. Šachtou, nebo po schodech a chodbách uvnitř objektu se lze dostat k horní stanici, tj. k zařízení strojovny v horní části šachty výtahu. Část zařízení strojovny je v zárubni šachetních dveří v horní stanici, část je uzavřena za šachetními dveřmi. Dveře jsou opatřeny zámkem, dveřní uzávěrkou, ovládanou trojhranem dle ČSN EN 81-20. Před vstupem na střechní klece do šachty k obsluze dalších zařízení je třeba tuto zaparkovat ve vhodné úrovni a podle charakteru prací ji případně zajistit příslušným mechanickým, elektricky jištěným stavítkem. Případně podle situace použít vhodnou montážní plošinu, ve smyslu uvedeném v návodu k obsluze a údržbě zařízení.

Prostředí : Strojovna nesmí promrzat, jedná se o prostory v horní části šachty, v horním podlaží objektu. Prostředí, pro které je zařízení navrženo a realizováno, jsou podle HD 60364-5-51 „normální“, s teplotou v rozmezí +5 až +40 [°C]. Prostory strojovny (zde v horní části šachty) musí být větrané, což je obvykle vhodně zajištěno větrací mřížkou s velikostí otvorů min. 1% podlahové plochy šachty, do venkovního, nebo do dále větraného prostoru.

Podlaha : Musí být rovná, z trvanlivých materiálů, nepodporující tvorbu prachu a mít protiskluzový povrch. Musí být dimenzována tak, aby spolehlivě přenesla zatížení od částí zařízení při montáži i při trvalém provozu. Zatížení od výtahového zařízení je vyneseno roštem stroje, resp. přes závěsy lan, na horní konce vodiček a přes ně do podlahy šachty v prohlubni.

Osvětlení : Prostor strojovny musí být osvětlen pevnými nepřenosnými svítilny tak, aby byla zajištěna intenzita min. 200 [lx] v každém pracovním místě. Přístupová cesta k prostoru strojovny musí mít osvětlení s intenzitou 50 [lx]. Vypínače jsou umístěny vhodně na přístupových místech. V prostoru strojovny musí být k dispozici zásuvka 230 [V] pro připojení ručního náradí.

Přívod proudu : Do prostoru hlavního vypínače (podle dispozičního výkresu) je přiveden vhodný přívod el.energie, vhodně dimenzovaný tak, aby pokles napětí při rozběhu plně zatíženého stroje nepřesáhl 10 % jmenovité hodnoty, včetně výchozí revize. Zpráva je k dispozici při zahájení montážních prací. Minimální dimenze průřezu přívodního vedení je 4 [mm²]. Jištění přívodu na začátku samostatného vedení je 25 [A], s motorovou-pomaloběžnou charakteristikou.

Hlavní vypínač : Jedná se o hlavní vypínač, uzamykatelný ve vypnuté poloze. Součástí vypínače je jištění s pomaloběžnou motorovou charakteristikou na 20 [A]. Nový HV je součástí dodávky výtahu. Pro výkon motoru 3,5 [kW] je jmenovitý proud $I_n=10,8$ [A], záběrový proud $I_z = 16,8$ [A], při plynulém řízení otáček frekvenčním měničem VVVF.

Rozváděč řízení výtahu : Dodán nový, jako součást dodávky výtahu, skříň s víkem ve standardní úpravě umožňující uzavírání. Podle konkrétní situace je rozváděč dělený do více vzájemně propojených skříní. Zde jedna část v zárubni zárubni šachetních dveří v horní stanici, druhá část ve skříni nahoře uvnitř v šachtě. Rozváděč zajišťuje procesorové řízení výtahu, sběrné dolů, signalizaci v jízdě/obsazeno a signalizaci příštího směru jízdy. Z klece zevnitř volbu stanic, znovuotevření dveří, zavření dveří, alarm, obousměrné komunikační zařízení, displej signalizace, přetížení.

Koncový vypínač : elektrický, součást nové elektro instalace výtahu a jeho rozváděče, ovládan bezpečnostním spínačem v krajních stanicích, přes mechanický klín. Zapojení je provedeno tak, že po případném vypnutí se provoz obnoví až po zásahu oprávněné osoby v rozváděči, (nebo u spínače na kleci, podle provedení), nikoliv samočinně.

Pohon výtahu : Nový stroj LiftEquip PMC 125 M 002 s elektromotorem 3x400 [V] o výkonu 3,5 [kW], včetně nového uložení na roštu na konci vodiček v horní části šachty. Stroj bude vybaven brzdou s napájením 207/144 V DC, provedenou v souladu s požadavky ČSN EN 81-20, včetně vhodného obložení. Stroj je synchronní, bezpřevodový, s plynulou regulací otáček VVVF, což zajistí při rozjezdu i zastavování klece potřebný komfort provozu, minimalizaci rázů, nízkou hlučnost a dlouhodobou životnost zařízení. Závěs na protizávaží i na kleci je opatřen kladkami lanového převodu 1:2, konce lan jsou přes závěsné šrouby ukotveny na příslušném protějším konci vodiček. Rošt stroje je na konci vodiček podložen silentbloky vibroizolace. Rotační části stroje, kladek lanování a omezovače rychlosti jsou opatřeny vhodnými kryty a zábranami proti vypadení lan, v souladu s požadavky ČSN.

Šachta výtahu : Výtah je instalován v stávající šachtě, uvnitř stávajícího objektu. Šachta je uzavřena všemi stěnami, podlahou a stropem. V bočních stěnách šachty jsou osazeny nové konzoly vodiček výtahu, kotvené vhodnými lepenými kotvami M12, resp. přivařením, v souladu s dodaným dispozičním výkresem výtahu. Všechny stěny musí být povrchově upraveny tak, aby povrch nepodporoval tvorbu prachu a tím zajišťoval v šachtě prostředí přijatelné pro dlouhodobou spolehlivou funkci všech mechanismů výtahu a vybíleny. Vnitřní čisté rozměry šachty jsou : šířka (dle projektu) BS = 1600 [mm], hloubka (od čelní stěny k zadní stěně) TS = 1800 [mm], zdvih (mezi podlahou dolní a horní stanice) HQ=12,70 [mm].

Horní prostor v šachtě : Strop šachty je daný výškou od podlahy v horní stanici po strop v šachtě, zde HSK = 3400 [mm], podle projektu . Strop klece je světlosti 2160 [mm], po přejetí horní stanice o 150 [mm], tj. až na plně stlačený dosed protizávaží, je pod stropem zajištěn volný bezpečnostní kvádr a všechny volné výšky, v souladu s požadavky ČSN EN 81-20, bez potřeby realizace funkce omezení KHS, provedené ve smyslu ČSN EN 81-21. Kontakt detekce trojhranu při nouzovém otvírání šachetních dveří, je zde aplikován pouze v dolních dveřích, pro aktivaci funkce RJ z prohlubně šachty.

Prohlubeň v šachtě : Prohlubeň je vhodně izolovaná proti okolní vodě a s vnitřním nátěrem podlahy vhodnou barvou. Hodnota prohloubení pod úrovní dolní stanice -1500 [mm] vyhovuje potřebám technologie rámu kabiny výtahu, protizávaží a hydraulických nárazníků, do tohoto prostoru nainstalovaných. Pro přístup do prostoru prohlubně bude sloužit v souladu s ČSN EN 81-20 trvale instalovaný žebřík, sklopný - zatahovací, připevněný na střední dělicí příčce šachty v dosahu od dveří dolní stanice. Dole uvnitř v šachtě bude instalován přepínač STOP, vypínač č. 2 osvětlení šachty a zásuvka pro ruční nářadí 230 [V]. Ze žebříku je případně možné dosáhnout na odjištění DU dolních šachetních dveří zevnitř šachty.

Osvětlení šachty : Šachta musí mít trvale namontované osvětlení, ovládané ze dvou míst č.1 - od hlavního vypínače ze strojovny a č.2 - od dveří do prohlubně uvnitř v šachtě. První těleso 0,5 [m] nad podlahou, poslední 0,5 [m] pod stropem, ostatní mezi nimi ostatní tak, aby intenzita osvětlení v šachtě byla min. 50 Lx. Osvětlení šachty je provedeno v souladu s dodacími podmínkami jako součást dodávky výtahu.

Osvětlení přístupové cesty a nástupiště : Přístupové cesty a nástupiště mají být osvětleny pevně instalovanými svítidly, o intenzitě min.50 [lx]. Jedná se o součást osvětlení chodeb a prostorů v budově, případně vhodně upravené/doplněné.

Větrání šachty : Horní část šachty bude větrána otvory opatřenými vhodnou mřížkou, k tomu účelu určenými, ven z budovy, nebo do dále větráných prostorů. Velikost větracích otvorů je minimálně 1% podlahové plochy šachty, v souladu s požadavkem ČSN EN 81-20.

Nosné orgány : Nosná lana ocelová, PAWO 819W, 8x19, ø 6,0 [mm], 7 kusů po 42 m.

Vodítka klece (hlavní) : Profil vodítek T 90x75x16 [mm], nová, broušená, podepřená. Použit jeden pár vodítek včetně příslušných spojek a přichytek.

Vodítka protizávaží : Profil vodítek T 50x50x5 [mm], nová, tažená, podepřená, včetně příslušných spojek a přichytek.

Kotvy vodítek : Kotvy zajišťují přichycení vodítek ke stěně šachty a přenos potřebných silových účinků, při stavitelnosti dané případnou tolerancí rozměru stěny šachty, alespoň min. ±10 [mm]. Celkový počet kotev = 12x(+1xK0). Hlavní profil kotev = typové provedení dle dispozičního výkresu. Všechny konzoly vodítek jsou v předepsaných úrovních kotveny k bočním stěnám šachty lepenými kotvami M12x150.

Nárazníky klece a protizávaží : Dvojice pružných nárazníků s pružinami Wediss „D2-D“, je umístěna na sloupcích dosedů pod rámem klece a jeden nárazník D2-D je umístěn na spodní části rámu protizávaží. Nárazníky jsou na stojáncích kotvených k vodítkům a společně zajišťují v případě potřeby pružné dosednutí klece, nebo protizávaží (umístění dole na tělese protizávaží). V dolní části šachty je zajištěn potřebný volný bezpečnostní prostor při plně stlačených náraznících, v souladu s požadavky ČSN EN 81-20.

Šachetní dveře : Výťah má 5 stanic a 5 nástupišť v neprůchozím uspořádání. Bude dodáno celkem 5 ks nových šachetních automatických dveří dvojdílných teleskopických, typu T2-VDLN o světlosti 900 x 2000 mm. Rozměrově s rámem odpovídajícím původním šachetním dveřím. Povrchová úprava je práškový nástřik v odstínu dle RAL. Požární odolnost dveří požadovaná, EI 15DP1.

Klec výtahu : Nová celokovová provedená s pevnou podlahou, uloženou v rámu, vedeném ve vodítkách, opatřena plným ohrazením stěn a stropem. Vnitřní rozměry ohrazení klece jsou: šířka = 1100 [mm], hloubka proti vstupu = 1400 [mm], světlá výška = 2160 [mm]. Šířka vstupu je = 900 [mm], výška vstupu = 2000 mm, stěny klece s povrchovou úpravou práškový nástřik v odstínu dle RAL, vstup do klece je opatřen odpovídajícími dvoudílnými automatickými teleskopickými dveřmi T2K-VDLN, s povrchovou úpravou práškový nástřik v odstínu dle RAL. Volný pohyb dveří je z prostoru mezi dveřmi kontrolován celoplošnou optickou závorou.

Osvětlení klece je v provedení LED. Podlaha klece je opatřena protiskluzovou podlahovinou Altro. Na boční stěně je panel ovladačů, naproti v dosahu je sklopné sedátko, na zadní stěně madlo a ½ zrcadlo. Pod klecí je ochranná prahová deska s výškou rovné části = 750 [mm], v pevném provedení a uchycení závěsných kabelů. Na stropě klece je sestava revizní jízdy, přepínač STOP a zásuvka pro ruční nářadí 230 [V], zábradlí na boční straně střechy klece u protizávaží je pevné, výšky 700 mm, umožňující instalaci stavítka, k protikusů za vodítkem klece. Okopová lišta v.=100 mm je po celém obvodu střechy klece.

Zachycovače : Rám klece je opatřen dvojicí (párem) obousměrných klouzavých zachycovačů, typu Dynatech ASG-120-UD. Zachycovače jsou ovládány obousměrným omezovačem rychlosti, umístěným v šachtě, typ Dynatech VEGA+A3 BETA 200 mm, s funkcí parkování a s dálkovým zkušebním vybavováním, napájecí napětí cívky 190 V DC.

Vodící čelisti : Na rámu kabiny i protizávaží jsou kluzné vodící čelisti, opatřené samočinnými maznicemi, které zajišťující průběžné mazání vodítek a tím vhodné třecí poměry na vodítkách. Dole jsou pod všemi vodítky misky pro sběr přebytečného maziva, provedené jako patní podpěry a dolní úroveň kotvení vodítek K0.

Ovladačová kombinace : V kleci i ve stanicích jsou použita tlačítka prosvětlovací, která jsou opatřena Brailovým písmem. V kleci pro volby stanic -1,0,1,2,3, alarm, komunikace, znovuotevření dveří, zavření dveří. Výška ovladačů min. 900 až 1100, max.1200 mm, odpovídající pro osobní invalidní výtah. Ve sloupu ovladačů je dále nouzové osvětlení klece, displej stavové a polohové signalizace a směrové šipky. Nahoře na stropě klece je sestava revizní jízdy a ovladač Stop, max. do 1,0 m od vstupu a do 0,3 m od volného bezpečnostního prostoru.

Komunikační zařízení : Mezi klecí výtahu a trvalou „vyprošťovací službou“ bude obousměrné dorozumívací zařízení. Je používán modul 2N, připojený na standardní GSM bránu, (nebo pevnou telefonní linku), ovládaný samočinně tak, že po delším držení tlačítka „telefon“ začne zařízení postupně vytáčet naprogramovaná čísla. Po signálu Alarmu lze požadavek na komunikaci zevnitř z klece, z horní části šachty = ze stropu klece a případně i z prohlubně = prostoru pod klecí, také vyřídit. Strojovna je zde součástí šachty, proto není potřeba odbočka pro komunikaci se strojovnou.

Řízení výtahu :

Vnitřní: tlačítkovými ovladači -1,0,1,2,3	1 sada
Vnější: přivolávače se samostatnou signalizací „I“	5 ks
Na stropě klece RJ, bez sig. KHS, STOP + zásuvka	1 ks
Umístění ze strany stanic, kde je přístup na strop klece	
V prohlubni RJ, stop + zásuvka	1 ks

Signalizace : vnitřní: Světelná v ovladačích v kleci – potvrzení volby
Polohová v kleci bude zajištěna displejem v panelu ovladačů
Přetížení klece – signalizace v kleci v panelu ovladačů.
vnější : Polohová – displej, šipky příštího směru (ve výšce >1,8m)
Akustické hlášení dojezdu do stanice
Klec v odjišťovacím pásmu - v rozváděči.

Ohebný kabel, svorkovnice : Svorkovnice včetně držáků na klec, ohebné kabely s rezervou žil 5%, (min. 2), instalovány ze strojovny vcelku, vzdálenosti viz. dispoziční výkres.

Permanentní magnety a snímače : Magnety jsou umístěny v šachtě na vodítkách, naproti příslušným snímačům na kleci, kde jsou snímače rozmístěny podle výkresu v dokumentaci elektro.

Spínače a najížděky : V horní i v dolní stanici je na vodítku upevněn na konzole klín spínače KV, naproti na rámu klece je spínač KV. Samostatný klín a spínačem ovládaným omezení RJ v horní stanici v systému KHS, ani systém NP, zde není potřeba.

Bezpečnostní opatření proti volnému pádu klece, jízdě směrem dolů nebo nahoru nadměrnou rychlostí : Je použita kombinace – obousměrné zachycovače vybavené obousměrným omezovačem rychlosti. Pro potřebu zkoušek zde má OR VEGA +A3 doplněk pro dálkové zkušební vybavení s napájením 190 V DC.

- Je zde použitý systém zajištění proti neúmyslnému pohybu klece (UCM) v souladu podle ČSN EN 81-20, realizovaný systémem s certifikovanou brzdou pohonu, kontrolovanou certifikovaným frekvenčním měničem.

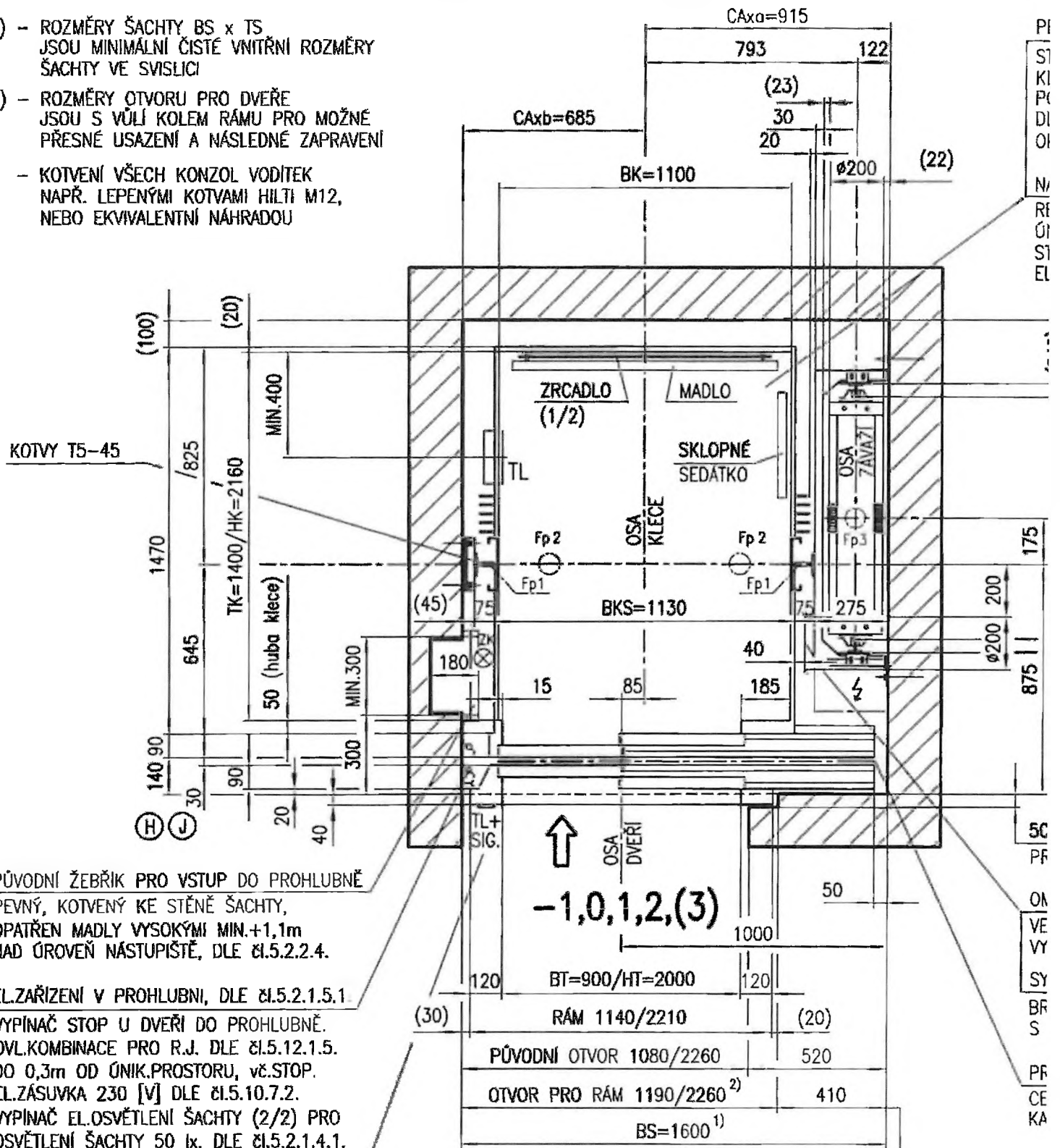
Montáž výtahu bude provedena dle dodacích podmínek a smlouvy o dílo.

Součástí dodávky zhovitele bude:

- vypracování projektové dokumentace technologie
- demontáž stávající technologie, ekologická likvidace
- zřízení a likvidace zařízení staveniště
- související stavební úpravy dle dispozičního výkresu (úpravy v prohlubni, protiprašný nátěr prohlubně, výmalba šachty, úpravy dveřních otvorů, zapravení dveřních otvorů po montáži šachetních dveří, lešení)
- odpovídající přívod proudu vč. revize, osvětlení šachty
- dodávka nové technologie s následnou montáží
- zkoušky po montáži, předání díla

PŮDORYS ŠACHTY – DOLNÍ A BĚŽNÉ S

- 1) - ROZMĚRY ŠACHTY BS x TS JSOU MINIMÁLNÍ ČISTÉ VNITŘNÍ ROZMĚRY ŠACHTY VE SVISLICI
- 2) - ROZMĚRY OTVORU PRO DVEŘE JSOU S VŮLÍ KOLEM RÁMU PRO MOŽNÉ PŘESNÉ USAZENÍ A NÁSLEDNÉ ZAPRAVENÍ
 - KOTVENÍ VŠECH KONZOL VODÍTEK NAPŘ. LEPENÝMI KOTVAMI HILTI M12, NEBO EKVIVALENTNÍ NÁHRADOU



PŮVODNÍ ŽEBŘÍK PRO VSTUP DO PROHLUBNĚ PEVNÝ, KOTVENÝ KE STĚNĚ ŠACHTY, OPATŘEN MADLY VYSOKÝMI MIN.+1,1m NAD ÚROVŇ NÁSTUPIŠTĚ, DLE ČI.5.2.2.4.

EL.ZAŘÍZENÍ V PROHLUBNI, DLE ČI.5.2.1.5.1.

- VYPÍNAČ STOP U DVEŘÍ DO PROHLUBNĚ.
- OVL.KOMBINACE PRO R.J. DLE ČI.5.12.1.5. DO 0,3m OD ÚNIK.PROSTORU, vč.STOP.
- EL.ZÁSUVKA 230 [V] DLE ČI.5.10.7.2.
- VYPÍNAČ EL.OSVĚTLENÍ ŠACHTY (2/2) PRO OSVĚTLENÍ ŠACHTY 50 lx, DLE ČI.5.2.1.4.1. OSV. PRAC. MÍST 200 lx, DLE ČI.5.2.1.4.2.

SIGNALIZACE DO VÝŠKY MIN.1800 mm

MAX.2500 NAD PODLAHOU STANICE (provedení "I"), V ZÁRUBNI DVEŘÍ

V HORNÍ STANICI JE HLAVNÍ PŘÍVOD

- ELEKTROINSTALACE A KOMUNIKACE.
- ROZVÁDĚČ ŘÍZENÍ VÝTAHU (1/2)
 - HLAVNÍ VYPÍNAČ UZAMYKATELNÝ,
 - SPÍNAČ OSVĚTLENÍ ŠACHTY (1/2)
 - VYPÍNAČ OSVĚTLENÍ KLECE,
 - ZÁSUVKA PRO RUČNÍ NÁŘADÍ 230 [V]

PO PŘESNÉM USAZENÍ VŠECH DVEŘÍ ZAPRAVENÍ KOLEM, VČ.PODLAHY

OSVĚTLENÍ NÁSTUPIŠTĚ U ŠACHETNÍCH DVEŘÍ NA PODLAZE MIN. 50 lx, DLE ČI.5.3.7.1.

PŮDORYS ŠACHTY V HORNÍ STANICI

RÁM KLECE JE PRO POTŘEBU PROVÁDĚNÍ PRACÍ ZE STROPU KLECE U STROJE, NEBO U ČÁSTI ROZVÁDĚČE V ŠACHTĚ, OPATŘEN MECHANICKÝM, EL. JIŠTĚNÝM STAVÍTKEM.

HLAVNÍ PŘIVOD DIMENZOVANÝ

S OHLEDEM NA VZDÁLENOST NAPÁJECÍHO ZDROJE TAK, ABY UBYTEK NAPĚTÍ PŘI ROZBĚHU STROJE NEPŘESÁHL 10% JME- NOVITÉ HODNOTY, HLAVNÍ VY- PÍNAČ UZAMYKATELNÝ VE VYP- NUTÉ POLOZE, JISTIČI A VYPÍNAČI PRVKY PRO SVĚTELNÉ OKRUHY. PŘIVOD VYVEDENÝ U PODLAHY VOLNÝ KONEC cca 2m

ZAŘÍZENÍ 2N PRO OBOU-

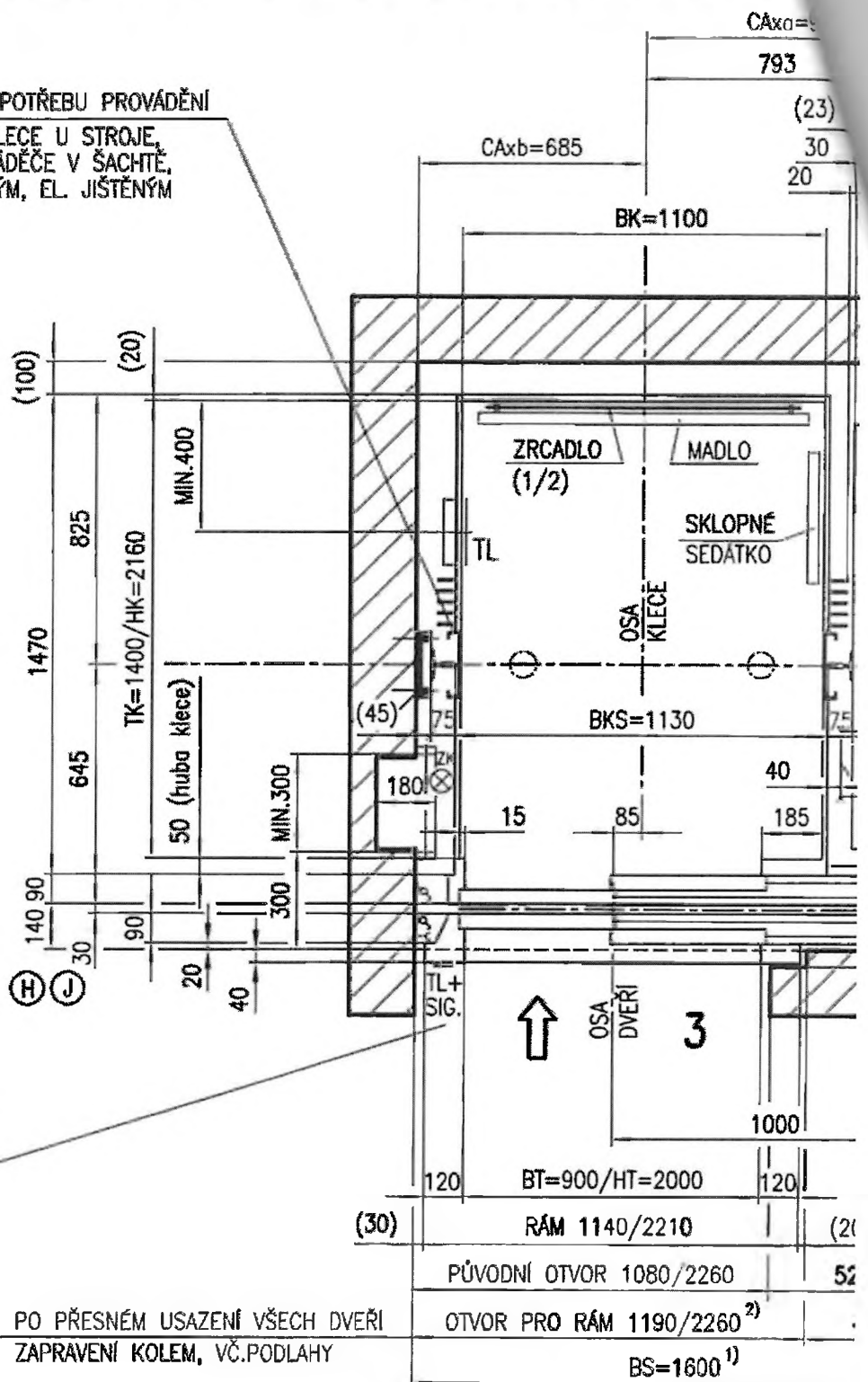
SMĚRNOU KOMUNIKACI MEZI KLEČÍ A TRVALOU VYPROŠŤOVACÍ SLUŽBOU PŘES GSM BRÁNU, SOUČÁST DODÁVKY VÝTAHU

ZDE V HORNÍ STANICI JE HLAVNÍ PŘIVOD

ELEKTROINSTALACE A KOMUNIKACE.
 - ROZVÁDĚČ ŘÍZENÍ VÝTAHU (1/2)
 - HLAVNÍ VYPÍNAČ UZAMYKATELNÝ,
 - SPÍNAČ OSVĚTLENÍ ŠACHTY (1/2)
 - VYPÍNAČ OSVĚTLENÍ KLECE,
 - ZÁSUVKA PRO RUČNÍ NÁŘADÍ 230 [V]

SIGNALIZACE DO VÝŠKY MIN.1800 mm

MAX.2500 NAD PODLAHOU STANICE (provedení "I"), V ZÁRUBNI DVEŘÍ



PO PŘESNÉM USAZENÍ VŠECH DVEŘÍ ZAPRAVENÍ KOLEM, VČ.PODLAHY

OSVĚTLENÍ V HORNÍ STANICI U ROZVÁDĚČE A UVNITŘ HORNÍ ČÁSTI ŠACHTY NA PRÁCOVNÍCH MÍSTECH MIN.200 lx, DLE čl.5.2.1.4.2.

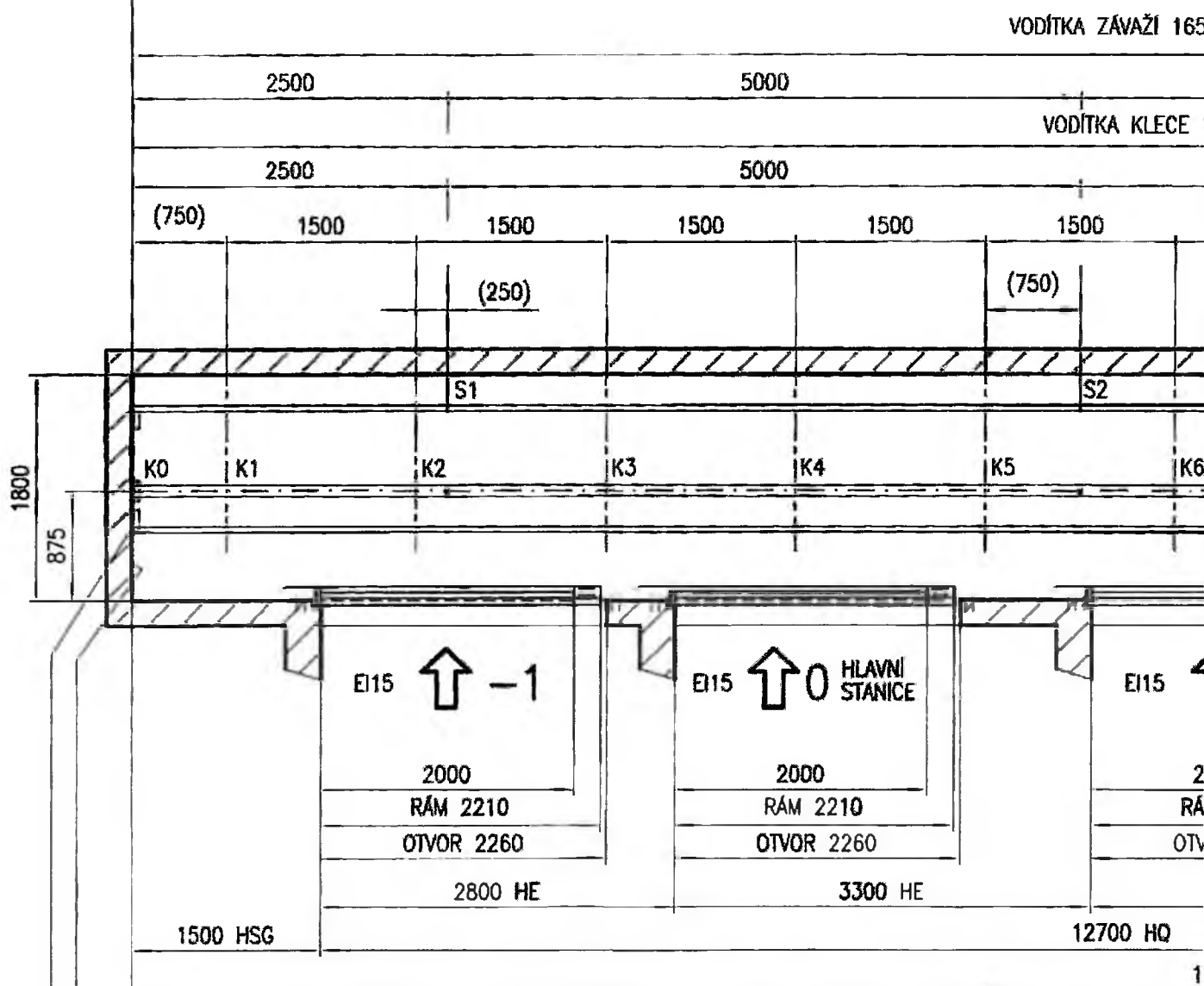
ODKAZ	ROZMĚR	DLE čl. ČSN EN 81-20	ODKAZ	ROZMĚR
(A)	MIN. 0,1(+0,035v ²) m	5.2.5.6.1 a 5.2.5.6.2	(F)	MIN. 0,7m;
(B)	MIN. 0,5(+0,035v ²) m	5.2.5.7.2.a) ^(v horní části šachty) (0,30m dle 5.2.5.7.2.c)	(G)	MIN. 0,75m
(C1)	MIN. 0,4x0,5x2,0 m	5.2.5.7.1 ^(v horní části šachty) (druh 1, přímé...)	(H)	MAX. 0,15m
(C2)	MIN. 0,5x0,7x1,0 m	5.2.5.7.1 ^(v horní části šachty) (druh 2, skrčené...)	(J)	MAX. 35mm
(D1)	0,5x0,6x1,0m	5.7.3.3.a) ^(v prohlubni) (druh 1, vzprímený...)	(K)	MIN. 2,0m
(D2)	0,5x0,6x1,0m	5.7.3.3.a) ^(v prohlubni) (druh 2, skrčený...)	(L)	MIN. 0,30m
(D3)	0,5x0,6x1,0m	5.7.3.3.a) ^(v prohlubni) (druh 3, ležící...)		MIN. 50mm
(E)	MIN. 0,5(+0,035v ²) m	5.2.5.8.2 (MIN. 0,1m) (ve vzdáli do 0,15 m)		

SVISLÝ ŘEZ

MĚŘÍTKO

JEDNO Z VODÍTEK KLECE I ZÁVAŽÍ STAVĚT "NOSEM" NAHORU,
DRUHÉ SMĚREM DOLŮ, PODLE ZÁMKŮ DOLNÍCH PŮLENÝCH DÍLŮ

KONCE VŠECH VODÍTEK
PEVNÝMI DORAZY = ZA



PODLAHA PROHLUBNĚ S ÚPRAVOU
PROTI TVORBĚ PRACHU A PROTISKLUZOVOU

POD VŠEMI VODÍTKY JSOU PATNÍ PODPĚRY A DOLNÍ KOIVENÍ K0,
NASAZENÉ PLASTOVÉ MISKY PRO SBĚR SETŘENÉHO MAZIVA

SEZNAM ZKRATEK

Symbol	Popis	Symbol	Popis	Symbol	Popis
BG	ŠÍŘKA PROTIVÁHY	CAxb	MÍRA OD OSY KLECE K BOČNÍ STĚNĚ ŠACHTY NA STRANĚ SAMOSTATNÉHO VODÍTKA KLECE	HSS1	VÝŠKA
BGS	MÍRA MEZI VODÍTKY PROTIVÁHY			HSS2	VÝŠKA
BK	SVĚTLÁ ŠÍŘKA KLECE	HK	VÝŠKA KLECE	SKU	DOLNÍ
BKS	MEZI VODÍTKY KLECE	HPE	VÝŠKA STLAČENÉHO NÁRAZNIKU	SKO	HORNÍ
BS	ŠÍŘKA ŠACHTY	HPH	STLAČENÍ NÁRAZNIKU	TSW	MÍRA (K HRA
BT	SVĚTLÁ ŠÍŘKA ŠACHETNÍCH DVEŘÍ	HQ	ZDVIH		
CAxa	MÍRA OD OSY KLECE K BOČNÍ STĚNĚ ŠACHTY NA STRANĚ STROJE	HS	VÝŠKA ŠACHTY (HS=HQ+HSG+HSK)	TK	SVĚTLÁ
		HSG	HLOUBKA PROHLUBNĚ	TS	HLOUB
HE	VZDÁLENOST MEZI NÁSTUPIŠTI	HSK	VÝŠKA HORNÍ ČÁSTI ŠACHTY		

DETAIL HORNÍ ČÁSTI ŠACHTY

KABINA V ÚROVNI HORNÍ STANICE

ÚNIKOVÝ PROSTOR V HORNÍ ČÁSTI ŠACHTY (C2)

DRUH	DRŽENÍ TĚLA	VODOROVNÉ ROZMĚRY	VÝŠKA ÚNIK. PROSTORU
1	PŘÍMÉ	0,40x0,50m	2,00m
2	SKRČENÍ	0,50x0,70m	1,00m

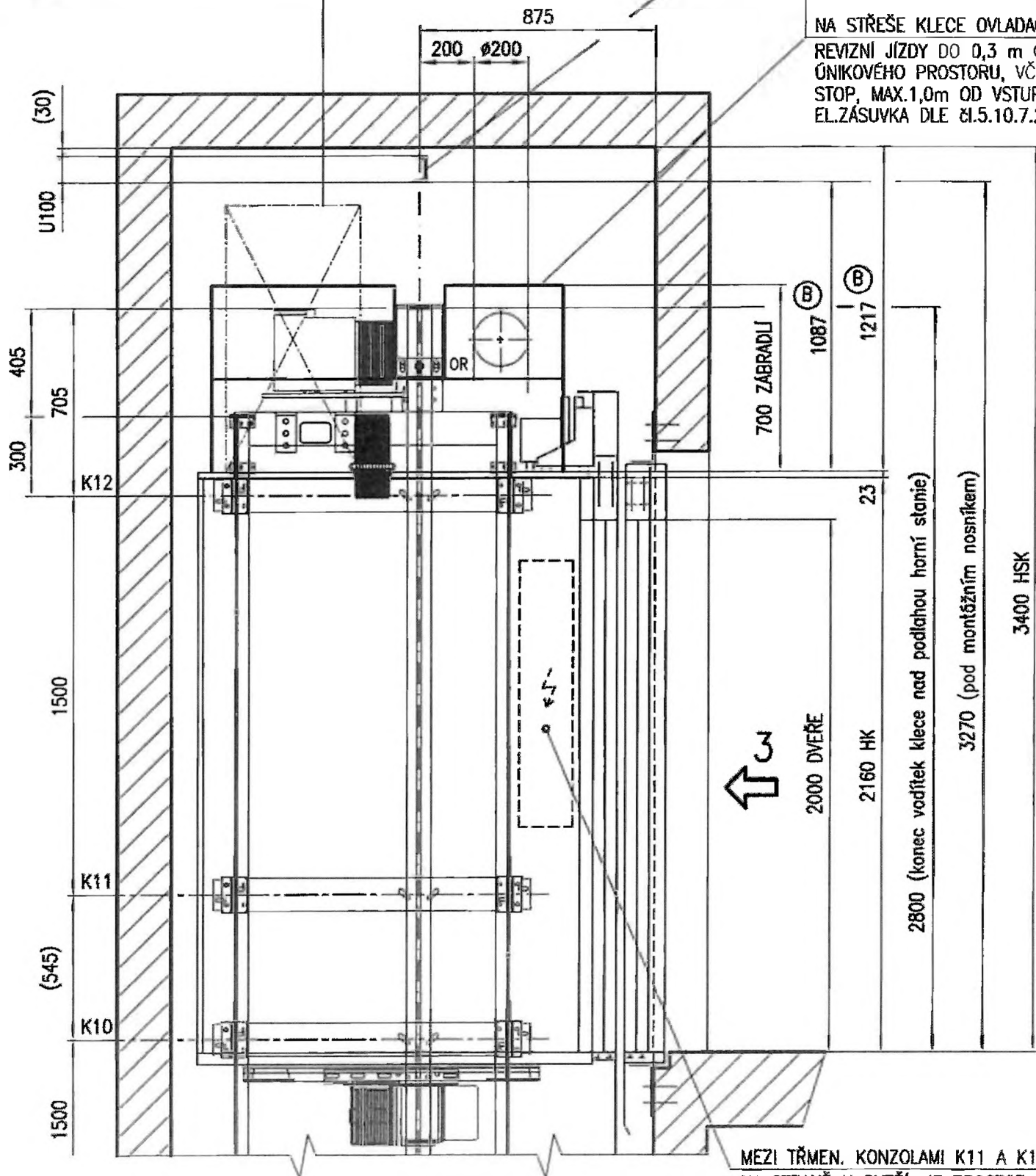
MONTÁŽNÍ NOSNÍK U100, DLE ČI.5.2.1.7.,

JE ZDE SOUČÁSTÍ DODÁVKY VÝTAHU, VČETNĚ KONZOL KOTVENÍ, NOSNOST 500kg VYZNAČENA

PEVNÉ ZÁBRADLÍ NA BOČ

STRANĚ U ZÁVAŽÍ NA STŘEŠNÍ KLECE, S VYBRÁNÍM MIN.15° POD MONT.NOSNÍKEM, DLE ČI.5.4.7.4., $v=0,7m$ OKOP.LIŠTA 0,1m PO CELÉ

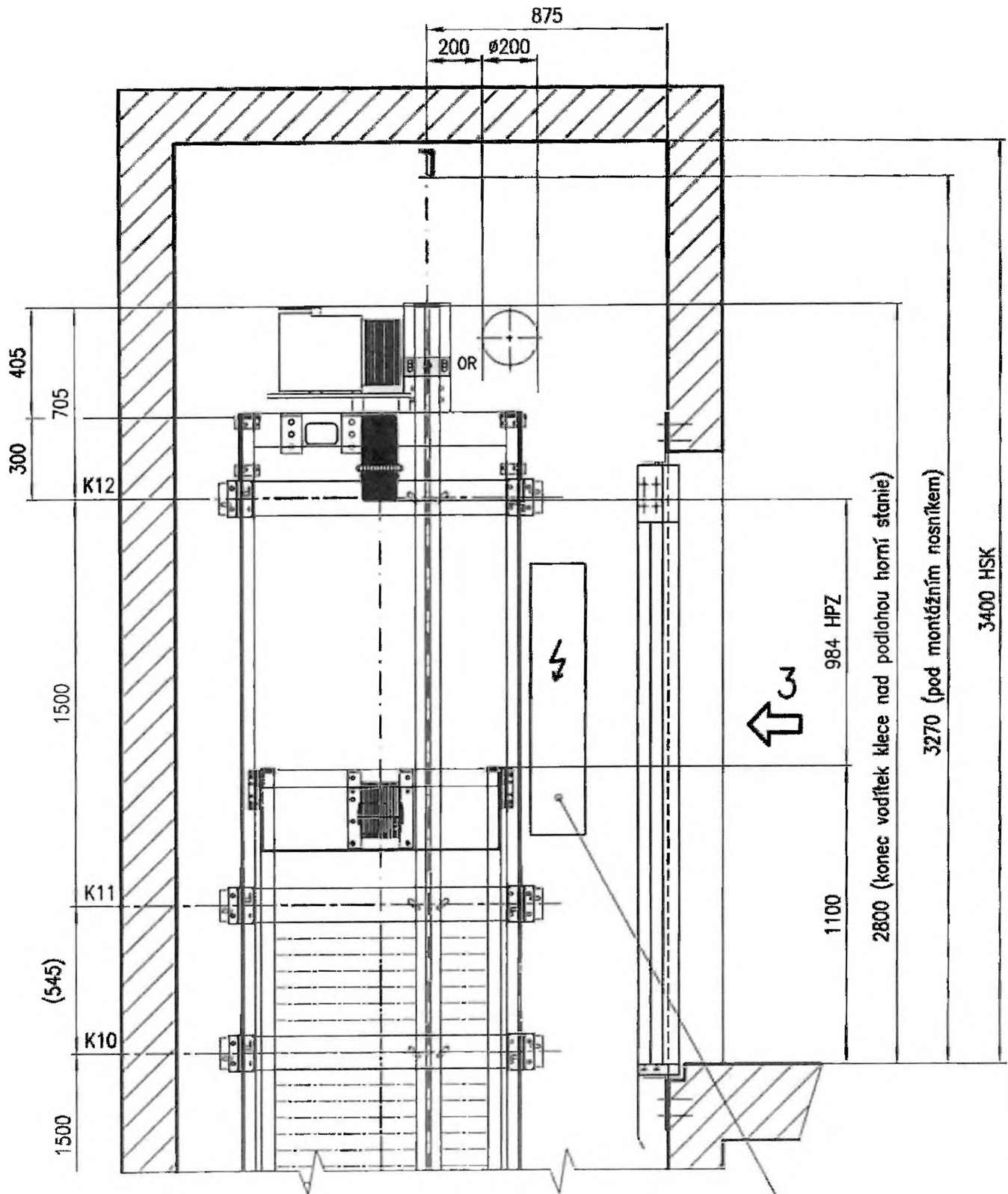
NA STŘEŠE KLECE OVLADAČ REVIZNÍ JÍZDY DO 0,3 m C ÚNIKOVÉHO PROSTORU, VČE STOP, MAX.1,0m OD VSTUP EL.ZÁSUVKA DLE ČI.5.10.7.2



MEZI TRĚMEN. KONZOLAMI K11 A K12 NA STRANĚ U DVEŘÍ, JE PROSTOR PRO KOTVENÍ ROZVÁDĚČE 2/2

DETAIL HORNÍ ČÁSTI ŠACHTY

ZÁVAŽÍ V POLOZE PŘI KABINĚ V DOLNÍ STANICI



MEZI TRMEN. KONZOLAMI K10 A K11
NA STRANĚ U DVEŘÍ, JE PROSTOR
PRO KOTVENÍ ROZVÁDĚČE 2/2

D
M
K
K

B
R
C

SOUPIS STAVEBNÍ PŘIPRAVENOSTI PRO ŠACHTU A STROJOVNU VÝTAHU :

1. VŠEOBECNĚ:

- v šachtě nesmí být žádná zařízení ani instalace, které nesouvisí s výtahem (dle ČSN EN 81-20)
- vnitřní rozměry šachty jsou kótovány včetně omítek, obkladů atd., jako čisté vnitřní rozměry ve svislici
- čelní stěnu šachty s dveřmi, u výtahu s více směry vstupů i tyto další stěny, zalícovat s tolerancí +5, -5 mm do svislice
- vzdálenost mezi prahem kabinových dveří a čelní stěnou šachty nesmí (běžně) být větší než 150 mm
- zadní stěnu šachty, pokud v ní nejsou vstupy, zalícovat v toleranci -10, +20 mm
- boční stěny zalícovat tak aby šířka šachty byla v toleranci -0, +20 mm od svislice
- všechny výškové rozměry se vztahují k úrovním čistých podlah
- hloubka prohlubně a výška stropu s tolerancí -0, +10 mm a výška zdvihu s tolerancí ±10 mm (jinak řešit změnu projektu)
- stavba zajistí další stavební (a jiné) práce dle textu smlouvy a jejich příloh
- čelní stěny s bočními stěnami tvoří pravý úhel, není-li výslovně uvedeno jinak

2. STAVEBNÍ PRÁCE:

- musí být ukončeny před začátkem montáže výtahu
- stěny šachty, případně i strojovny, musí být čisté a hladké, s povrchovou úpravou z materiálů nepodporujících tvorbu prach
- při projektování a výstavbě šachty, včetně přístupových cest, nutno respektovat příslušné platné normy (zejména ČSN EN 81 a příslušné požární a hygienické předpisy)

3. ŠACHTA:

- šachta musí být přiměřeně větrána tak, aby teplota v šachtě byla v rozmezí min.+5, max. +40 °C, (dle ČSN EN 81-20) včetně souvisejících vlivů tepelných ztrát, vlivů okolí a vyzářování od technologie pohonu a řízení výtahu.
- v každé stanici provést otvor pro osazení šachetních dveří, se zabezpečovací zábranou nutnou během montážních prací
- stavební ostění otvoru šachetních dveří dokončit až po přesném osazení rámu šachetních dveří
- v každé stanici vyznačit vágrys, blízko ostění stavebního otvoru šachetních dveří
- trvalé osvětlení šachty s intenzitou min. 50 lx (zpravidla bývá součástí s dodávkou výtahu)
- trvalé osvětlení ve strojovně 200 lx, případně v místě uložení a obsluhy stroje a rozváděče výtahu bez strojovny 200 lx
- montážní body (závěsy) ve stropě (pod stropem) šachty pro transport výtahového zařízení

4. PROHLUBEŇ:

- vodorovná podlaha dimenzovaná na zatížení uvedené v projektu a s vhodnou povrchovou úpravou
- zařízení pro přístup do prohlubně (žebřík) - (zpravidla bývá součástí s dodávkou výtahu)
- jsou-li pod prohlubní přístupné prostory, podlahu prohlubně nutno dimenzovat na min. 5kN/m² plus síly od technologie výtahu, řešit závaží se zachycovači, nebo nárazník protiváhy podezdít až na rostlý terén

5. STANICE S ROZVÁDĚČEM:

- rozváděč a plocha pro obsluhu jsou ve veřejně přístupném prostoru
- stálé osvětlení min. 200 lx na pracovních plochách v okolí rozváděče (a u stroje v šachtě)
- zřízení elektrického přívodu k rozváděči

6. ELEKTRO:

- ochrana před úrazem elektrickým proudem dle ČSN
- přívod elektrického proudu k výtahovému rozváděči, ukončený volným vodičem délky 2 m od podlahy u rozváděče výtahu :
Hlavní přívod výtahu 3P+PE+N 400V ±10%,50Hz. Průřez ochranného vodiče (nebo dvou vodičů).
Světelný obvod 230 V - doporučen samostatný přívod pro osvětlení výtahové šachty, ze světelných obvodů budovy
- v případě ochrany přívodu proudovým chráničem musí být vypínací proud min. 300 mA
- osvětlení šachetních vstupů min. 50 lx (měřeno na prahu šachetních dveří) dle ČSN EN 81-20
- ovládací osvětlení dle ČSN EN 81-20 od hlavního vypínače a ze šachty z dolní stanice
- trvale namontované el. osvětlení šachty (nezajišťuje-li firma Liftmont CZ spolu s dodávkou výtahu)
(s výjimkou částečně ohrazených šachet tam, kde je v okolí šachty dostatečné el. osvětlení):
horní osvětlovací těleso umístit max. 0,5 m pod stropem šachty, dolní osvětlovací těleso umístit max. 0,5 m nad dnem p
ostatní tělesa umístit tak, aby intenzita osvětlení 1 m nad střechem klece a nad dnem prohlubně byla min. 50 lx,
v okolí stroje na pracovních plochách (pod stropem šachty min. 200 lx)

7. OBJEDNATEL zajistí:

- veškerou kabeláž dle specifikace pro aktivaci případných funkcí pro vzdálené sledování stavů výtahu při funkci building monitoring, nebo pro jiné napojení výtahů, jsou-li tyto funkce požadovány.
Délka volného kabelu cca 1,5m. U výtahu se strojovnou - ukončit kabel telefonní zásuvkou umístěnou do 1 m od výtahové
- Variantně lze komunikaci řešit přes GSM bránu, kterou lze po domluvě dodat jako součást technologie výtahu
- požadované parametry telefonní linky: běžná telefonní analogová linka (min 28V DC, max. 60V DC)
- koncové zařízení přijímající nouzovou signalizaci musí splňovat požadavky ČSN EN 81-28.
- dorozumivací zařízení nespolupracuje s ISDN linkou a není garantováno, že modul bude komunikovat prostřednictvím privátních/pobočkových sítí/linek
V případě funkce výtahu "jízda na nouzový zdroj při výpadku sítě" (Evakuační výtah, podle ČSN 274014):
a) přepínání mezi sítí a vstupem z nouzového zdroje tak, aby k výtahovému rozváděči byl veden pouze jeden přívodní kabel
b) při přepnutí ze sítě na nouzový zdroj musí zůstat mimo jiné zachován stejný sled fází

ATYPY, které zajišťuje LIFTMONT CZ s dodávkou výtahu:

- GSM brána pro komunikaci na trvalou službu
- montážní nosník
- šachetní dveře v provedení a s dokladem EI15DP2
- dělená skříň V.R. 1/2 v zárubni horních šachetních dveří (Beta Control)

Umístění : VZP ČR, Kroměříž, Erbenovo nábřeží 4250

Typ zařízení : PFIS – 630 – 5/5 – AI/S9/VL
Osobní elektrický trakční, v provedení a s výbavou pro dopravu osob a nákladů, ve stávající šachtě, odpovídající dle vyhl.398/2009 Sb. a ČSN EN 81-70, pro dopravu osob se sníženou schopností pohybu a orientace, sběrné řízení směrem dolů

Hlavní parametry :

Druh výtahu	:	A10
Třída výtahu	:	I
Nosnost výtahu	:	630 [kg]
Počet osob	:	8 [osob]
Počet stanic	:	5
Počet nástupišť	:	5, neprůchozí
Dopravní zdvih	:	12,0 [m]
Jmenovitá rychlost	:	1,00 [m/s]
Pohon výtahu	:	elektrický trakční
Agregát	:	LiftEquip PMC 125 M 002 synchronní, bezpřevodový
Řízení pohonu	:	VVVF
Výkon pohonu	:	3,5 [kW]
Lanový převod	:	1:2, lana 7x ø6,0 [mm]
Řízení	:	sběrné směrem dolů, procesorové, tlačítkové, samoobslužné
Dveře šachetní	:	900x2000, 2-dílné aut. stranové, bez požární odolnosti
Dveře kabinové	:	900x2000, 2-dílné aut. stranové

Charakteristika : Jedná se o nový výtah, instalovaný do stávající výtahové šachty, uvnitř stávajícího objektu. Výtah bude sloužit k samoobslužné dopravě osob a nákladů uvnitř budovy, mezi jednotlivými podlažími. Stavební část, včetně přívodu elektro a komunikace byla řešena dříve samostatným projektem, případně k tomu oprávněnou firmou. Provedení je řešeno podle ČSN EN 81-20, s možným využitím částí podle ČSN EN 81-21.

Strojovna výtahu : Prostor pro uložení stroje pohonu, rozváděče řízení výtahu a hlavního vypínače, je strojovnou výtahu. Zde je realizován výtah bez samostatného prostoru strojovny, zařízení strojovny je umístěno částečně v zárubni šachetních dveří v horní stanici a částečně uvnitř prostoru horní části šachty. Minimální výška stropu v místech pro obsluhu el. zařízení splňuje 2,0 [m], podle ČSN EN 81-21. Hlavní vypínač je uzamykatelný ve vypnuté poloze, v části skříňové rozváděče v zárubni šachetních dveří v horní stanici. Volné prostory pro obsluhu před el.zařízením na hloubku před skříň min.700 [mm] jsou volné.

Přístup do prostoru strojovny : Transport větších a těžších předmětů je možný přímo ve stejné úrovni od vstupu do objektu k hlavní stanici „0“. Šachtou, nebo po schodech a chodbách uvnitř objektu se lze dostat k horní stanici, tj. k zařízení strojovny v horní části šachty výtahu. Část zařízení strojovny je v zárubni šachetních dveří v horní stanici, část je uzavřena za šachetními dveřmi. Dveře jsou opatřeny zámkem, dveřní uzávěrkou, ovládanou trojhranem dle ČSN EN 81-20. Před vstupem na střechu klece do šachty k obsluze dalších zařízení je třeba tuto zaparkovat ve vhodné úrovni a podle charakteru prací ji případně zajistit příslušným mechanickým, elektricky jištěným stavítkem. Případně podle situace použít vhodnou montážní plošinu, ve smyslu uvedeném v návodu k obsluze a údržbě zařízení.

Prostředí : Strojovna nesmí promrzat, jedná se o prostory v horní části šachty, v horním podlaží objektu. Prostředí, pro které je zařízení navrženo a realizováno, jsou podle HD 60364-5-51 „normální“, s teplotou v rozmezí +5 až +40 [°C]. Prostory strojovny (zde v horní části šachty) musí být větrané, což je obvykle vhodně zajištěno větrací mřížkou s velikostí otvorů min. 1% podlahové plochy šachty, do venkovního, nebo do dále větraného prostoru.

Podlaha : Musí být rovná, z trvanlivých materiálů, nepodporující tvorbu prachu a mít protiskluzový povrch. Musí být dimenzována tak, aby spolehlivě přenesla zatížení od částí zařízení při montáži i při trvalém provozu. Zatížení od výtahového zařízení je vyneseno roštem stroje, resp. přes závěsy lan, na horní konce vodítek a přes ně do podlahy šachty v prohlubni.

Osvětlení : Prostor strojovny musí být osvětlen pevnými nepřenosnými svítilny tak, aby byla zajištěna intenzita min. 200 [lx] v každém pracovním místě. Přístupová cesta k prostoru strojovny musí mít osvětlení s intenzitou 50 [lx]. Vypínače jsou umístěny vhodně na přístupových místech. V prostoru strojovny musí být k dispozici zásuvka 230 [V] pro připojení ručního náradí.

Přívod proudu : Do prostoru hlavního vypínače (podle dispozičního výkresu) je přiveden vhodný přívod el.energie, vhodně dimenzovaný tak, aby pokles napětí při rozběhu plně zatíženého stroje nepřesáhl 10 % jmenovité hodnoty, včetně výchozí revize. Zpráva je k dispozici při zahájení montážních prací. Minimální dimenze průřezu přívodního vedení je 4 [mm²]. Jištění přívodu na začátku samostatného vedení je 25 [A], s motorovou-pomaloběžnou charakteristikou.

Hlavní vypínač : Jedná se o hlavní vypínač, uzamykatelný ve vypnuté poloze. Součástí vypínače je jištění s pomaloběžnou motorovou charakteristikou na 20 [A]. Nový HV je součástí dodávky výtahu. Pro výkon motoru 3,5 [kW] je jmenovitý proud $I_n=10,8$ [A], záběrový proud $I_z = 16,8$ [A], při plynulém řízení otáček frekvenčním měničem VVVF.

Rozváděč řízení výtahu : Dodán nový, jako součást dodávky výtahu, skříň s víkem ve standardní úpravě umožňující uzavírání. Podle konkrétní situace je rozváděč dělený do více vzájemně propojených skříní. Zde jedna část v zárubni šachetních dveří v horní stanici, druhá část ve skříni nahoře uvnitř v šachtě. Rozváděč zajišťuje procesorové řízení výtahu, sběrné dolů, signalizaci v jízdě/obsazeno a signalizaci příštího směru jízdy. Z klece zevnitř volbu stanic, znovuotevření dveří, zavření dveří, alarm, obousměrné komunikační zařízení, displej signalizace, přetížení.

Koncový vypínač : elektrický, součást nové elektro instalace výtahu a jeho rozváděče, ovládan bezpečnostním spínačem v krajních stanicích, přes mechanický klín. Zapojení je provedeno tak, že po případném vypnutí se provoz obnoví až po zásahu oprávněné osoby v rozváděči, (nebo u spínače na kleci, podle provedení), nikoliv samočinně.

Pohon výtahu : Nový stroj LiftEquip PMC 125 M 002 s elektromotorem 3x400 [V] o výkonu 3,5 [kW], včetně nového uložení na roštu na konci vodiček v horní části šachty. Stroj bude vybaven brzdou s napájením 207/144 V DC, provedenou v souladu s požadavky ČSN EN 81-20, včetně vhodného obložení. Stroj je synchronní, bezpřevodový, s plynulou regulací otáček VVVF, což zajistí při rozjezdu i zastavování klece potřebný komfort provozu, minimalizaci rázů, nízkou hlučnost a dlouhodobou životnost zařízení. Závěs na protizávaží i na kleci je opatřen kladkami lanového převodu 1:2, konce lan jsou přes závěsné šrouby ukotveny na příslušném protějším konci vodiček. Rošt stroje je na konci vodiček podložen silentbloky vibroizolace. Rotační části stroje, kladek lanování a omezovače rychlosti jsou opatřeny vhodnými kryty a zábranami proti vypadení lan, v souladu s požadavky ČSN.

Šachta výtahu : Výťah je instalován v stávající šachtě, uvnitř stávajícího objektu. Šachta je uzavřena všemi stěnami, podlahou a stropem. V bočních stěnách šachty jsou osazeny nové konzoly vodiček výtahu, kotvené vhodnými lepenými kotvami M12, resp. přivařením, v souladu s dodaným dispozičním výkresem výtahu. Všechny stěny musí být povrchově upraveny tak, aby povrch nepodporoval tvorbu prachu a tím zajišťoval v šachtě prostředí přijatelné pro dlouhodobou spolehlivou funkci všech mechanismů výtahu a vybíleny. Vnitřní čisté rozměry šachty jsou : šířka (dle projektu) BS = 1800 [mm], hloubka (od čelní stěny k zadní stěně) TS = 1800 [mm], zdvih (mezi podlahou dolní a horní stanice) HQ=12,0 [mm].

Horní prostor v šachtě : Strop šachty je daný výškou od podlahy v horní stanici po strop v šachtě, zde HSK = 3500 [mm], podle projektu . Strop klece je světlosti 2160 [mm], po přejetí horní stanice o 150 [mm], tj. až na plně stlačený dosed protizávaží, je pod stropem zajištěn volný bezpečnostní kvádr a všechny volné výšky, v souladu s požadavky ČSN EN 81-20, bez potřeby realizace funkce omezení KHS, provedené ve smyslu ČSN EN 81-21. Kontakt detekce trojhranu při nouzovém otvírání šachetních dveří, je zde aplikován pouze v dolních dveřích, pro aktivaci funkce RJ z prohlubně šachty.

Prohlubeň v šachtě : Prohlubeň je vhodně izolovaná proti okolní vodě a s vnitřním nátěrem podlahy vhodnou barvou. Hodnota prohloubení pod úrovní dolní stanice -1250 [mm] vyhovuje potřebám technologie rámu kabiny výtahu, protizávaží a hydraulických nárazníků, do tohoto prostoru nainstalovaných. Pro přístup do prostoru prohlubně bude sloužit v souladu s ČSN EN 81-20 trvale instalovaný žebřík, sklopný - zatahovací, připevněný na střední dělicí příčce šachty v dosahu od dveří dolní stanice. Dole uvnitř v šachtě bude instalován přepínač STOP, vypínač č. 2 osvětlení šachty a zásuvka pro ruční nářadí 230 [V]. Ze žebříku je případně možné dosáhnout na odjištění DU dolních šachetních dveří zevnitř šachty.

Osvětlení šachty : Šachta musí mít trvale namontované osvětlení, ovládané ze dvou míst č.1 - od hlavního vypínače ze strojovny a č.2 - od dveří do prohlubně uvnitř v šachtě. První těleso 0,5 [m] nad podlahou, poslední 0,5 [m] pod stropem, ostatní mezi nimi ostatní tak, aby intenzita osvětlení v šachtě byla min. 50 Lx. Osvětlení šachty je provedeno v souladu s dodacími podmínkami jako součást dodávky výtahu.

Osvětlení přístupové cesty a nástupiště : Přístupové cesty a nástupiště mají být osvětleny pevně instalovanými svítidly, o intenzitě min.50 [lx]. Jedná se o součást osvětlení chodeb a prostorů v budově, případně vhodně upravené/doplňené.

Větrání šachty : Horní část šachty bude větrána otvory opatřenými vhodnou mřížkou, k tomu účelu určenými, ven z budovy, nebo do dále větraných prostorů. Velikost větracích otvorů je minimálně 1% podlahové plochy šachty, v souladu s požadavkem ČSN EN 81-20.

Nosné orgány : Nosná lana ocelová, PAWO 819W, 8x19, \varnothing 6,0 [mm], 7 kusů po 41 m.

Vodítka klece (hlavní) : Profil vodítek T 90x75x16 [mm], nová, broušená, podepřená. Použit jeden pár vodítek včetně příslušných spojek a přichytek.

Vodítka protizávaží : Profil vodítek T 50x50x5 [mm], nová, tažená, podepřená, včetně příslušných spojek a přichytek.

Kotvy vodítek : Kotvy zajišťují přichycení vodítek ke stěně šachty a přenos potřebných silových účinků, při stavitelnosti dané případnou tolerancí rozměru stěny šachty, alespoň min. ± 10 [mm]. Celkový počet kotev = $11x(+1xK0)$. Hlavní profil kotev = typové provedení dle dispozičního výkresu. Všechny konzoly vodítek jsou v předepsaných úrovních kotveny k bočním stěnám šachty lepenými kotvami M12x150.

Nárazníky klece a protizávaží : Dvojice pružných nárazníků s pružinami Wediss „D2-D“, je umístěna na sloupcích dosedů pod rámem klece a jeden nárazník D2-D je umístěn na spodní části rámu protizávaží. Nárazníky jsou na stojancích kotvených k vodítkům a společně zajišťují v případě potřeby pružné dosednutí klece, nebo protizávaží (umístění dole na tělese protizávaží). V dolní části šachty je zajištěn potřebný volný bezpečnostní prostor při plně stlačených náraznicích, v souladu s požadavky ČSN EN 81-20.

Šachetní dveře : Výťah má 5 stanic a 5 nástupišť v neprůchozím uspořádání. Bude dodáno celkem 5 ks nových šachetní automatických dveří dvojdílných teleskopických, typu T2-VDLN o světlosti 900 x 2000 mm. Rozměrově s rámem odpovídajícím původním šachetním dveřím. Povrchová úprava je kartáčovaný nerez. Požární odolnost dveří není požadovaná.

Klec výtahu : Nová celokovová provedená s pevnou podlahou, uloženou v rámu, vedeném ve vodítkách, opatřena plným ohrazením stěn a stropem. Vnitřní rozměry ohrazení klece jsou: šířka = 1100 [mm], hloubka proti vstupu = 1400 [mm], světlá výška = 2160 [mm]. Šířka vstupu je = 900 [mm], výška vstupu = 2000 mm, boční stěny v provedení kartáčovaný nerez, zadní stěna celoprosklená, vstup do klece je opatřen odpovídajícími dvoudílnými automatickými teleskopickými dveřmi T2K-VDLN, s povrchovou úpravou kartáčovaný nerez. Volný pohyb dveří je z prostoru mezi dveřmi kontrolován celoplošnou optickou závorou.

Osvětlení klece je v provedení LED. Podlaha klece je opatřena protiskluzovou podlahovinou Altro. Na boční stěně je panel ovladačů, naproti v dosahu je sklopné sedátko a $\frac{1}{2}$ zrcadlo, na zadní stěně madlo. Pod klecí je ochranná prahová deska s výškou rovné části = 750 [mm], v pevném provedení a uchycení závěsných kabelů. Na stropě klece je sestava revizní jízdy, přepínač STOP a zásuvka pro ruční nářadí 230 [V], zábradlí na boční straně střechy klece u protizávaží je pevné, výšky 700 mm, umožňující instalaci stavítka, k protikusů za vodítkem klece. Okopová lišta v. = 100 mm je po celém obvodu střechy klece.

Zachycovače : Rám klece je opatřen dvojicí (párem) obousměrných klouzavých zachycovačů, typu Dynatech ASG-120-UD. Zachycovače jsou ovládány obousměrným omezovačem rychlosti, umístěným v šachtě, typ Dynatech VEGA+A3 BETA 200 mm, s funkcí parkování a s dálkovým zkušebním vybavením, napájecí napětí cívky 190 V DC.

Vodící čelisti : Na rámu kabiny i protizávaží jsou kluzné vodící čelisti, opatřené samočinnými maznicemi, které zajišťují průběžné mazání vodítek a tím vhodné třecí poměry na vodítkách. Dole jsou pod všemi vodítky misky pro sběr přebytečného maziva, provedené jako patní podpěry a dolní úroveň kotvení vodítek K0.

Ovladačová kombinace : V kleci i ve stanicích jsou použita tlačítka prosvětlovací, která jsou opatřena Brailovým písmem. V kleci pro volby stanic -1,0,1,2,3, alarm, komunikace, znovuotevření dveří, zavření dveří. Výška ovladačů min. 900 až 1100, max.1200 mm, odpovídající pro osobní invalidní výtah. Ve sloupu ovladačů je dále nouzové osvětlení klece, displej stavové a polohové signalizace a směrové šipky. Nahoře na stropě klece je sestava revizní jízdy a ovladač Stop, max. do 1,0 m od vstupu a do 0,3 m od volného bezpečnostního prostoru.

Komunikační zařízení : Mezi klecí výtahu a trvalou „vyprošťovací službou“ bude obousměrné dorozumívací zařízení. Je používán modul 2N, připojený na standardní GSM bránu, (nebo pevnou telefonní linku), ovládaný samočinně tak, že po delším držení tlačítka „telefon“ začne zařízení postupně vytáčet naprogramovaná čísla. Po signálu Alarmu lze požadavek na komunikaci zevnitř z klece, z horní části šachty = ze stropu klece a případně i z prohlubně = prostoru pod klecí, také vyřídit. Strojovna je zde součástí šachty, proto není potřeba odbočka pro komunikaci se strojovnou.

<u>Řízení výtahu :</u>	Vnitřní: tlačítkovými ovladači -1,0,1,2,3	1 sada
	Stanice (-1) – blokace čtečkou Dallas	
	Vnější: přivolávače se samostatnou signalizací „I“	5 ks
	Na stropě klece RJ, bez sig. KHS, STOP + zásuvka	1 ks
	Umístění ze strany stanic, kde je přístup na strop klece	
	V prohlubni RJ, stop + zásuvka	1 ks
Signalizace :	vnitřní: Světelná v ovládačích v kleci – potvrzení volby	
	Polohová v kleci bude zajištěna displejem v panelu ovladačů	
	Přetížení klece – signalizace v kleci v panelu ovladačů.	
	vnější: Polohová – displej, šipky příštího směru (ve výšce >1,8m)	
	Akustické hlášení dojezdu do stanice	
	Klec v odjišťovacím pásmu - v rozváděči.	

Ohebný kabel, svorkovnice : Svorkovnice včetně držáků na klec, ohebné kabely s rezervou žil 5%, (min. 2), instalovány ze strojovny vcelku, vzdálenosti viz. dispoziční výkres.

Permanentní magnety a snímače : Magnety jsou umístěny v šachtě na vodítkách, naproti příslušným snímačům na kleci, kde jsou snímače rozmístěny podle výkresu v dokumentaci elektro.

Spínače a najížděky : V horní i v dolní stanici je na vodítku upevněn na konzole klín spínače KV, naproti na rámu klece je spínač KV. Samostatný klín a spínačem ovládacím omezení RJ v horní stanici v systému KHS, ani systém NP, zde není potřeba.

Bezpečnostní opatření proti volnému pádu klece, jízdě směrem dolů nebo nahoru nadměrnou rychlostí : Je použita kombinace – obousměrné zachycovače vybavované obousměrným omezovačem rychlosti. Pro potřebu zkoušek zde má OR VEGA +A3 doplněk pro dálkové zkušební vybavování s napájením 190 V DC.

- Je zde použitý systém zajištění proti neúmyslnému pohybu klece (UCM) v souladu podle ČSN EN 81-20, realizovaný systémem s certifikovanou brzdou pohonu, kontrolovanou certifikovaným frekvenčním měničem.

Montáž výtahu bude provedena dle dodacích podmínek a smlouvy o dílo.

Součástí dodávky zhovitele bude:

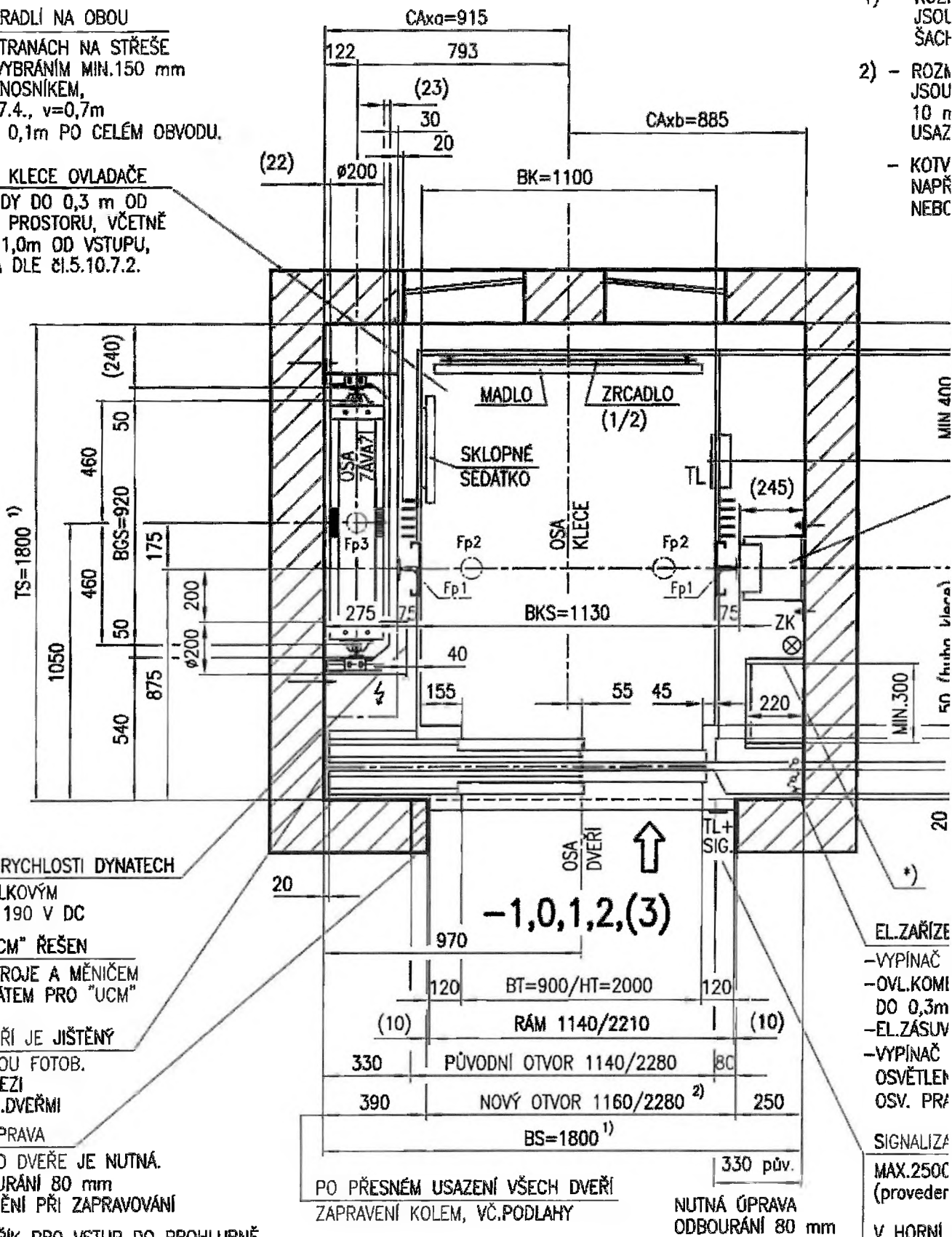
- vypracování projektové dokumentace technologie
- demontáž stávající technologie, ekologická likvidace
- zřízení a likvidace zařízení staveniště
- související stavební úpravy dle dispozičního výkresu (úpravy v prohlubni, protiprašný nátěr prohlubně, výmalba šachty, úpravy dveřních otvorů, zapravení dveřních otvorů po montáži šachetních dveří, lešení)
- odpovídající přívod proudu vč. revize, osvětlení šachty
- dodávka nové technologie s následnou montáží
- zkoušky po montáži, předání díla

PŮDORYS ŠACHTY – DOLNÍ A BĚŽNÉ

PEVNÉ ZÁBRADLÍ NA OBOU

BOČNÍCH STRANÁCH NA STŘEŠE
KLECE, S VYBRÁNÍM MIN.150 mm
POD MONT.NOSNÍKEM,
DLE čl.5.4.7.4., v=0,7m
OKOP.LIŠTA 0,1m PO CELÉM OBVODU.

NA STŘEŠE KLECE OVLADAČE
REVIZNÍ JÍZDY DO 0,3 m OD
ÚNIKOVÉHO PROSTORU, VČETNĚ
STOP, MAX.1,0m OD VSTUPU,
EL.ZÁSUVKA DLE čl.5.10.7.2.



- 1) – ROZI JSOU ŠACHT
- 2) – ROZI JSOU 10 n USAZ
- KOTV NAPŘ NEBC

OMEZOVAČ RYCHLOSTI DYNATECH

VEGA S DÁLKOVÝM
VYBAVENÍM 190 V DC

SYSTÉM "UCM" ŘEŠEN

BRZDOU STROJE A MĚNÍČEM
S CERTIFIKÁTEM PRO "UCM"

PROFIL DVEŘÍ JE JIŠTĚNÝ

CELOPLOŠNOU FOTOB.
ZÁVOROU MEZI
KAB.A ŠACH.DVEŘMI

STAVEBNÍ ÚPRAVA

OTVORŮ PRO DVEŘE JE NUTNÁ.

VPRAVO BOURÁNÍ 80 mm

VLEVO ZAZDĚNÍ PŘI ZAPRAVOVÁNÍ

*) PEVNÝ ŽEBŘÍK PRO VSTUP DO PROHLUBNĚ

OPATŘEN MADLY VYSOKÝMI 1100mm
NAD ÚROVEŇ NÁSTUPIŠTĚ, KOTVEN DO STĚNY

ZDE NAVÍC DVA STUPÁKY A MADLA +600mm

NAD ÚROVEŇ NÁSTUPIŠTĚ, PRO MOŽNOST
ODJIŠTĚNÍ D.U. DLE čl.5.3.9.3.5.

PO PŘESNÉM USAZENÍ VŠECH DVEŘÍ
ZAPRAVENÍ KOLEM, VČ.PODLAHY

NUTNÁ ÚPRAVA
ODBOURÁNÍ 80 mm

OSVĚTLENÍ NÁSTUPIŠŤ U ŠACHETNÍCH DVEŘÍ
NA PODLAZE MIN. 50 lx, DLE ČL.5.3.7.1.

EL.ZAŘÍZE

–VYPÍNAČ

–OVL.KOMI

DO 0,3m

–EL.ZÁSUV

–VYPÍNAČ

OSVĚTLEN

OSV. PR

SIGNALIZA

MAX.250C

(proveder

V HORNÍ

ELEKTROI

– ROZVÁ

– HLAVN

– SPÍNAČ

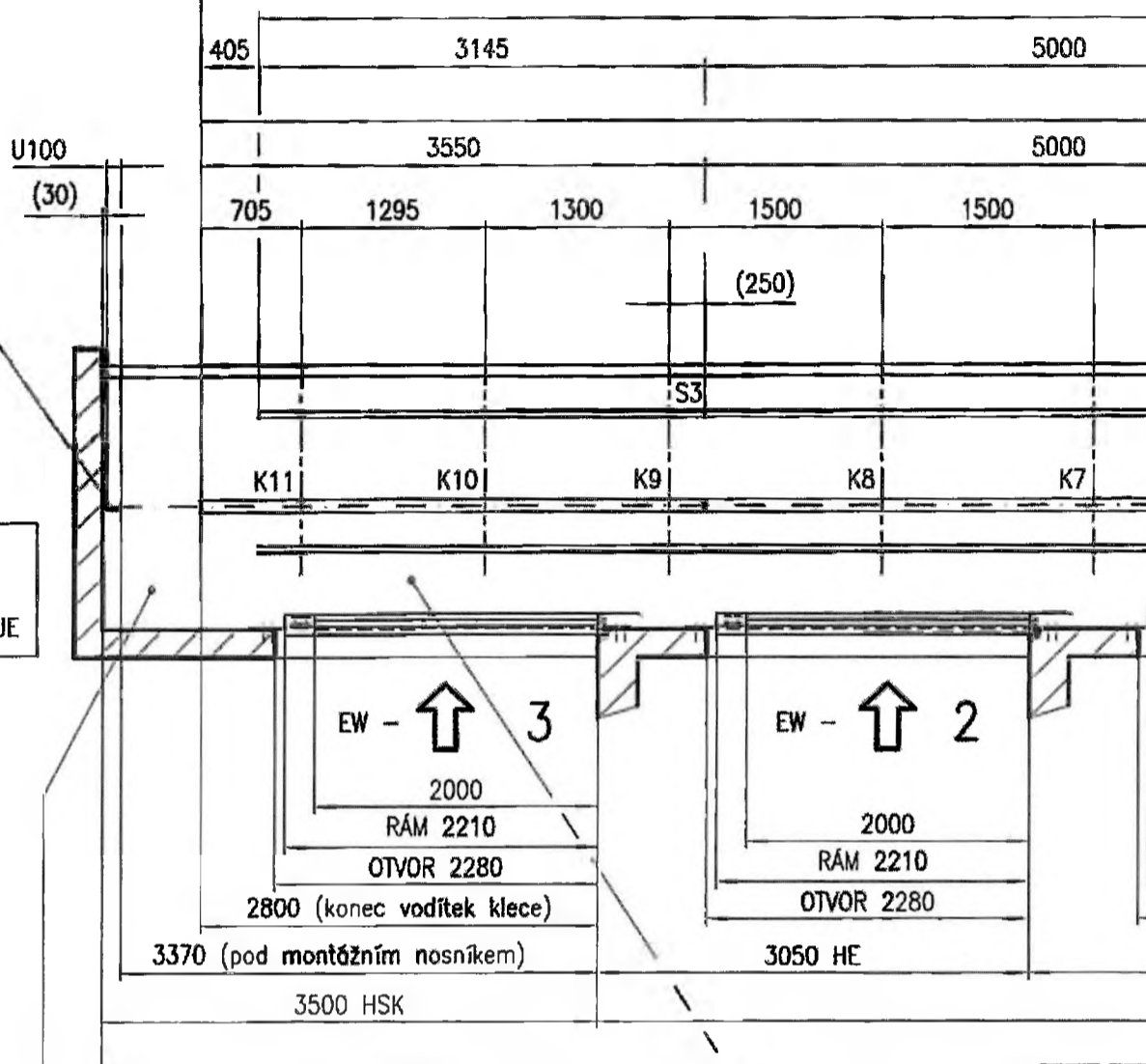
– VYPÍNA

– ZÁSUV

MONTÁŽNÍ NOSNÍK U100, DLE 8.5.2.1.7., JE ZDE SOUČÁSTÍ DODÁVKY
VÝTAHU, VČETNĚ KONZOL KOTVENÍ, NOSNOST 500kg VYZNAČENA

SV

ÚROVNĚ PRO KOTVENÍ VODÍTEK = 11x KOTVENÍ SPOLEČNĚ TRÍMENOVÉ
KONZOLY VODÍTEK NA STRANĚ POD STROJEM A U ZÁVĚSU ZÁVAŽÍ
ÚROVNĚ PRO KOTVENÍ VODÍTEK = 11x KOTVENÍ SAMOSTATNÉHO
VODÍTKA KLECE NA STRANĚ U ZÁVĚSU KLECE (NAPROTI)



KONCE VŠECH VODÍTEK
JSOU OPATŘENY
PEVNÝMI DORAZY
= ZÁVĚSY A ROŠT STROJE

V HORNÍ ČÁSTI ŠACHTY JE VĚTRÁNÍ
MIN. VELIKOST OTVORU JE 1% Z
PODLAHOVÉ PLOCHY ŠACHTY,
PROSTŘEDÍ NORMÁLNÍ, TEPLOTA
V ROZMEZÍ +5°C AŽ +40°C

MEZI TRÍMEN. KONZOLAMI K10 A K7
NA STRANĚ U DVEŘÍ, JE PROSTOR
PRO KOTVENÍ ROZVÁDĚČE 2/2

SEZNAM ZKRATEK

BG	ŠÍŘKA PROTIVÁHY	CAxb	MÍRA OD OSY KLECE K BOČNÍ STĚNĚ ŠACHTY NA STRANĚ SAMOSTATNÉHO VODÍTKA KLECE	HSS1	VÝŠKA
BGS	MÍRA MEZI VODÍTKY PROTIVÁHY			HSS2	VÝŠKA
BK	SVĚTLÁ ŠÍŘKA KLECE	HK	VÝŠKA KLECE	SKU	DOLNÍ
BKS	MEZI VODÍTKY KLECE	HPE	VÝŠKA STLAČENÉHO NÁRAZNIKU	SKO	HORNÍ
BS	ŠÍŘKA ŠACHTY	HPH	STLAČENÍ NÁRAZNIKU	TSW	MÍRA O K HRAN
BT	SVĚTLÁ ŠÍŘKA ŠACHETNÍCH DVEŘÍ	HQ	ZDVIH		
CAxa	MÍRA OD OSY KLECE K BOČNÍ STĚNĚ ŠACHTY NA STRANĚ STROJE	HS	VÝŠKA ŠACHTY (HS=HQ+HSG+HSK)	TK	SVĚTLÁ
		HSG	HLOUBKA PROHLUBNĚ	TS	HLOUBKA
HE	VZDÁLENOST MEZI NÁSTUPIŠTI	HSK	VÝŠKA HORNÍ ČÁSTI ŠACHTY		

DETAIL HORNÍ ČÁSTI ŠACHTY

KABINA V ÚROVNI HORNÍ STANICE

PEVNÉ ZÁBRADLÍ NA OBOU

BOČNÍCH STRANÁCH NA STŘEŠE
KLECE, S VYBRÁNÍM MIN.150 mm
POD MONT.NOSNÍKEM,
DLE ČI.5.4.7.4., $v=0,7m$
OKOP.LÍŠTA 0,1m PO CELÉM OBVODU.

NA STŘEŠE KLECE OVLADAČE

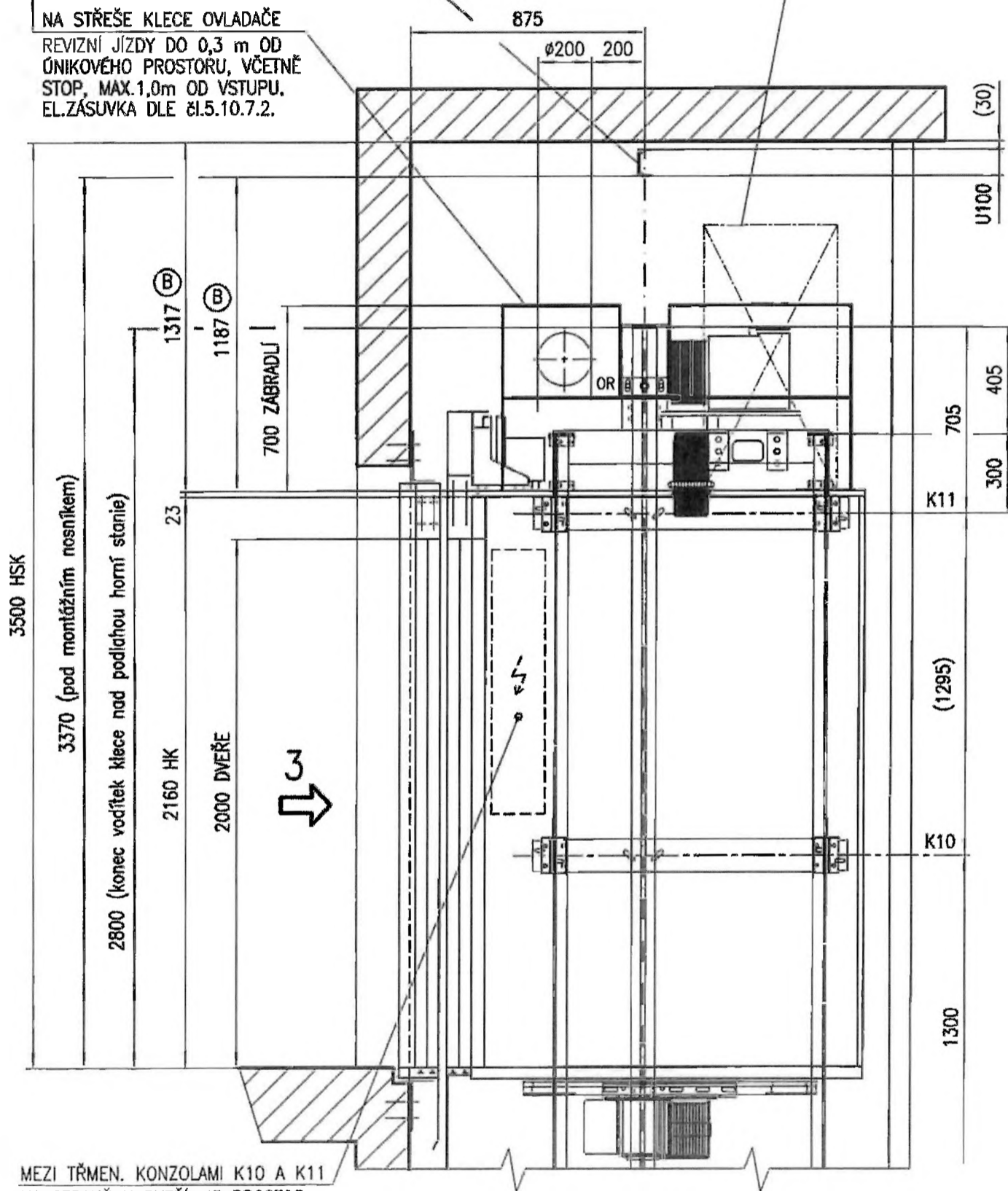
REVIZNÍ JÍZDY DO 0,3 m OD
ÚNIKOVÉHO PROSTORU, VČETNĚ
STOP, MAX.1,0m OD VSTUPU.
EL.ZÁSUVKA DLE ČI.5.10.7.2.

MONTÁŽNÍ NOSNÍK U100, DLE ČI.5.2.1.7.,

JE ZDE SOUČÁSTÍ DODÁVKY VÝTAHU,
VČETNĚ KONZOL KOTVENÍ,
NOSNOST 500kg VYZNAČENA

ÚNIKOVÝ PROSTOR V HORNÍ Č.

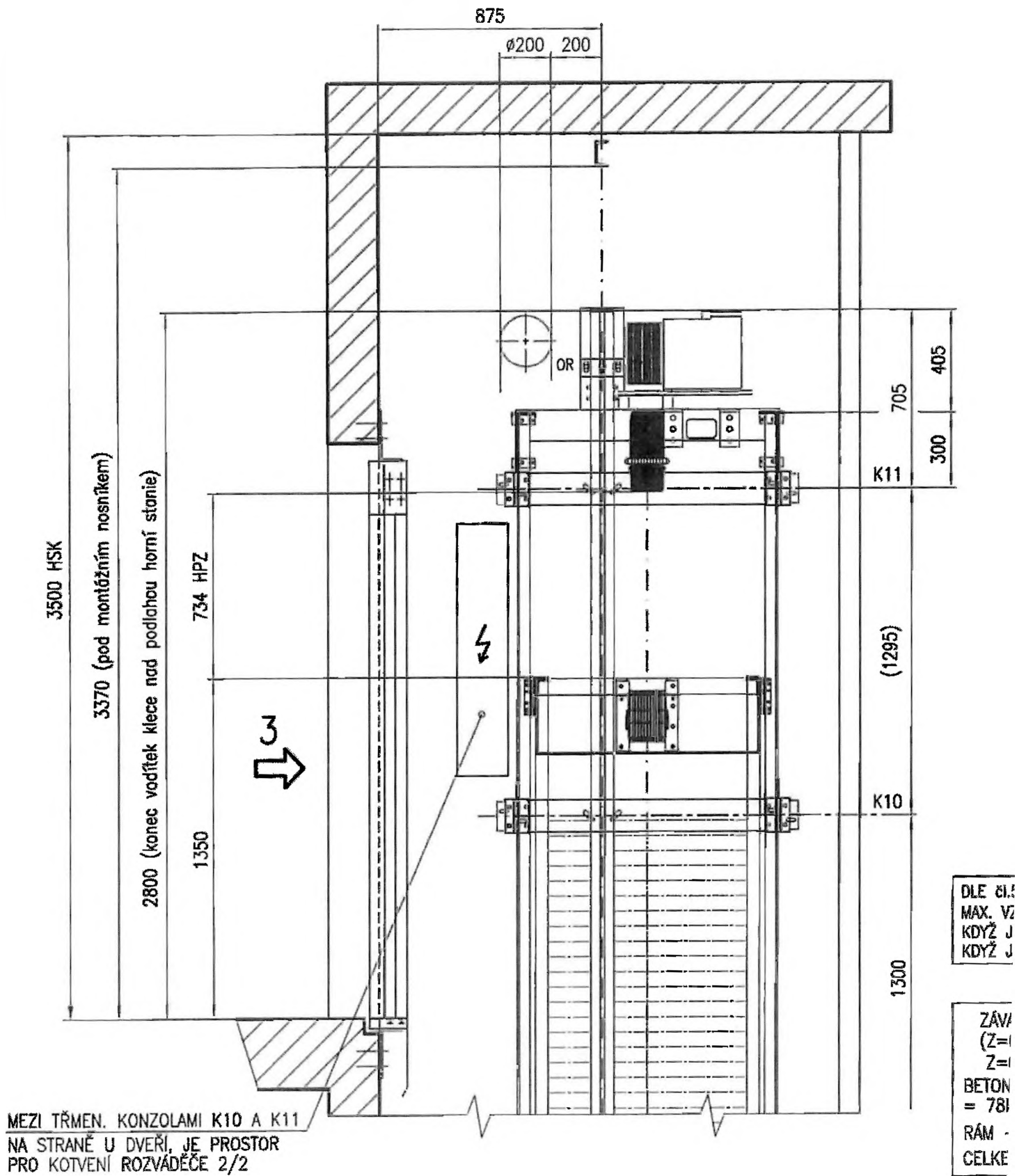
DRUH	DRŽENÍ TĚLA	VODOROVNÉ ROZMĚRY	VÝŠK. PROS.
1	PŘÍMÉ	0,40x0,50m	2,0
2	SKRČENÍ	0,50x0,70m	1,0



MEZI TRĚMEN. KONZOLAMI K10 A K11
NA STRANĚ U DVEŘÍ, JE PROSTOR
PRO KOTVENÍ ROZVÁDĚČE 2/2

DETAIL HORNÍ ČÁSTI ŠACHTY

ZÁVAŽÍ V POLOZE PŘI KABINĚ V DOLNÍ STANICI



SOUPIS STAVEBNÍ PŘIPRAVENOSTI PRO ŠACHTU A STROJOVNU VÝTAHU :

1. VŠEOBECNĚ:

- v šachtě nesmí být žádná zařízení ani instalace, které nesouvisí s výtahem (dle ČSN EN 81-20)
- vnitřní rozměry šachty jsou kótovány včetně omítek, obkladů atd., jako čisté vnitřní rozměry ve svislici
- čelní stěnu šachty s dveřmi, u výtahu s více směry vstupů i tyto další stěny, zalícovat s tolerancí +5, -5 mm do svislé vzdálenosti mezi prahem kabinových dveří a čelní stěnou šachty nesmí (běžně) být větší než 150 mm
- zadní stěnu šachty, pokud v ní nejsou vstupy, zalícovat v toleranci -10, +20 mm
- boční stěny zalícovat tak aby šířka šachty byla v toleranci -0, +20 mm od svislice
- všechny výškové rozměry se vztahují k úrovním čistých podlah
- hloubka prohlubně a výška stropu s tolerancí -0, +10 mm a výška zdvihu s tolerancí ±10 mm (jinak řešit změnu projektu)
- stavba zajistí další stavební (a jiné) práce dle textu smlouvy a jejích příloh
- čelní stěny s bočními stěnami tvoří pravý úhel, není-li výslovně uvedeno jinak

2. STAVEBNÍ PRÁCE:

- musí být ukončeny před začátkem montáže výtahu
- stěny šachty, případně i strojovny, musí být čisté a hladké, s povrchovou úpravou z materiálů nepodporujících tvorbu prachu
- při projektování a výstavbě šachty, včetně přístupových cest, nutno respektovat příslušné platné normy (zejména ČSN EN 81 a příslušné požární a hygienické předpisy)

3. ŠACHTA:

- šachta musí být přiměřeně větrána tak, aby teplota v šachtě byla v rozmezí min.+5, max. +40 °C, (dle ČSN EN 81-20) včetně souvisejících vlivů tepelných ztrát, vlivů okolí a vyzářování od technologie pohonu a řízení výtahu.
- v každé stanici provést otvor pro osazení šachetních dveří, se zabezpečovací zábranou nutnou během montážních prací
- stavební ostění otvoru šachetních dveří dokončit až po přesném osazení rámu šachetních dveří
- v každé stanici vyznačit vágry, blízko ostění stavebního otvoru šachetních dveří
- trvalé osvětlení šachty s intenzitou min. 50 lx (zpravidla bývá součástí s dodávkou výtahu)
- trvalé osvětlení ve strojovně 200 lx, případně v místě uložení a obsluhy stroje a rozváděče výtahu bez strojovny 200 lx
- montážní body (závěsy) ve stropě (pod stropem) šachty pro transport výtahového zařízení

4. PROHLUBĚŇ:

- vodorovná podlaha dimenzovaná na zatížení uvedené v projektu a s vhodnou povrchovou úpravou
- zařízení pro přístup do prohlubně (žebřík) - (zpravidla bývá součástí s dodávkou výtahu)
- jsou-li pod prohlubní přístupné prostory, podlahu prohlubně nutno dimenzovat na min. 5kN/m² plus síly od technologie výtahu, řešit závaží se zachycovací, nebo nárazník protiváhy podezdít až na rostlý terén

5. STANICE S ROZVÁDĚČEM:

- rozváděč a plocha pro obsluhu jsou ve veřejně přístupném prostoru
- stálé osvětlení min. 200 lx na pracovních plochách v okolí rozváděče (a u stroje v šachtě)
- zřízení elektrického přívodu k rozváděči

6. ELEKTRO:

- ochrana před úrazem elektrickým proudem dle ČSN
- přívod elektrického proudu k výtahovému rozváděči, ukončený volným vodičem délky 2 m od podlahy u rozváděče výtahu : Hlavní přívod výtahu 3P+PE+N 400V ±10%,50Hz. Průřez ochranného vodiče (nebo dvou vodičů). Světelný obvod 230 V - doporučen samostatný přívod pro osvětlení výtahové šachty, ze světelných obvodů budovy
- v případě ochrany přívodu proudovým chráničem musí být vypínací proud min. 300 mA
- osvětlení šachetních vstupů min. 50 lx (měřeno na prahu šachetních dveří) dle ČSN EN 81-20
- ovládání osvětlení dle ČSN EN 81-20 od hlavního vypínače a ze šachty z dolní stanice
- trvale namontované el. osvětlení šachty (nezajišťuje-li firma Liftmont CZ spolu s dodávkou výtahu) (s výjimkou částečně ohrazených šachet tam, kde je v okolí šachty dostatečné el. osvětlení): horní osvětlovací těleso umístit max. 0,5 m pod stropem šachty, dolní osvětlovací těleso umístit max. 0,5 m nad dnem a ostatní tělesa umístit tak, aby intenzita osvětlení 1 m nad střechem klece a nad dnem prohlubně byla min. 50 lx, v okolí stroje na pracovních plochách (pod stropem šachty min. 200 lx)

7. OBJEDNATEL zajistí:

- veškerou kabeláž dle specifikace pro aktivaci případných funkcí pro vzdálené sledování stavů výtahu při funkci building monitoring, nebo pro jiné napojení výtahů, jsou-li tyto funkce požadovány. Délka volného kabelu cca 1,5m. U výtahu se strojovnou - ukončit kabel telefonní zásuvkou umístěnou do 1 m od výtahové
- Variantně lze komunikaci řešit přes GSM bránu, kterou lze po domluvě dodat jako součást technologie výtahu
- požadované parametry telefonní linky: běžná telefonní analogová linka (min 28V DC, max. 60V DC)
- koncové zařízení přijímající nouzovou signalizaci musí splňovat požadavky ČSN EN 81-28.
- dorozumivací zařízení nespolupracuje s ISDN linkou a není garantováno, že modul bude komunikovat prostřednictvím privátních/pobočkových sítí/linek
- V případě funkce výtahu "jízda na nouzový zdroj při výpadku sítě" (Evakuační výtah, podle ČSN 274014):
 - a) přepínání mezi sítí a vstupem z nouzového zdroje tak, aby k výtahovému rozváděči byl veden pouze jeden přívodní kabel
 - b) při přepnutí ze sítě na nouzový zdroj musí zůstat mimo jiné zachován stejný sled fází

ATYPY, které zajišťuje LIFTMONT CZ s dodávkou výtahu:

- GSM brána pro komunikaci na trvalou službu
- montážní nosník
- dělená skříň V.R. 1/2 v zárubní horních šachetních dveří (Beta Control)

Příloha č. 2 - výňatek z cenové nabídky zhotoviteleNázev stavby: **Rekonstrukce výtahů Přerov, Prostějov a Kroměříž**

Místo stavby: Všeobecná zdravotní pojišťovna České republiky

I. Smetanova 9, Přerov

II. Hliníky 5, Prostějov

III. Erbenovo náměstí 4250, Kroměříž

Investor stavby: Všeobecná zdravotní pojišťovna České republiky

Orlická 2020/4, 130 00 Praha 3

Kč

I. Smetanova 9, Přerov - rekonstrukce výtahu

cena bez DPH 871 000,00

vyčíslení DPH 21% 182 910,00

cena včetně DPH 1 053 910,00

II. Hliníky 5, Prostějov - rekonstrukce výtahu

cena bez DPH 856 000,00

vyčíslení DPH 21% 179 760,00

cena včetně DPH 1 035 760,00

III. Erbenovo náměstí 4250, Kroměříž - rekonstrukce výtahu

cena bez DPH 909 000,00

vyčíslení DPH 21% 190 890,00

cena včetně DPH 1 099 890,00

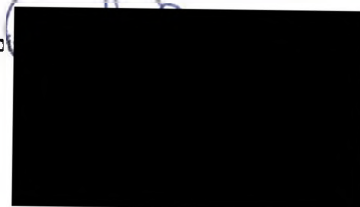
Cenová nabídka za rekonstrukci výtahů bez DPH 2 636 000,00

vyčíslení DPH 21% 553 560,00

Cenová nabídka za rekonstrukci výtahů včetně DPH 3 189 560,00

Datum: 25.1.2022

Podp





LIFTMONT CZ, spol. s r.o.

Nádražní 2459/35, 785 01 Šternberk
IČ : 26845687

Plná moc

Já, Ing. Jiří Kvapil, jednatel společnosti LIFTMONT CZ, s.r.o. zmocňuji tímto Ing. Pavla Čamka, narozeného [REDACTED] k uzavření smlouvy o dílo s VZP ČR číslo 011/OPI/2022 na rekonstrukci výtahů Přerov, Prostějov a Kroměříž.

Ve Šternberku, dne 16. února 2022

Ing. Jiří Kvapil

Plnou moc přijímám,
[REDACTED]

Ing. Pavel Čamek

