

SMLOUVA O DÍLO

uzavřená

dle § 2586 a násl. zák. č. 89/2012 Sb., občanského zákoníku

Smluvní strany

1. Objednatel: Městská část Praha 13

Se sídlem: Sluneční náměstí 2580/13, 158 00 Praha 5 – Stodůlky

IČ: 00241687

DIČ:CZ 00241687

Zastoupená: RNDr. Marcelou Plesníkovou, místostarostkou

Bank. spojení: [REDAKCE]

č. ú. [REDAKCE]

(dále jen „objednatel“)

2. Zhotovitel: Česká zahrada s.r.o.

Se sídlem: Slavníkova 2357/9, Praha 6, 169 00

IČ: 27138275

DIČ: CZ 27138275

Zastoupená: Vladimírem Kuncem

Bank. spojení: [REDAKCE]

č. ú. [REDAKCE]

Zapsaná na obvodním úřadě městské části Praha oddíl C,
vložka 99163

(dále jen „zhotovitel“)

I. Obsah smlouvy a její výklad

Tato Smlouva je uzavírána v souladu s ustanoveními § 2586 a násl. zákona č. 89/2012 Sb., občanského zákoníku (dále jen „NOZ“). Je uzavírána na základě výsledků zadávacího řízení na veřejnou zakázku malého rozsahu vyhlášenou objednatelem, jako veřejným zadavatelem dle ust. § 4 odst. 1 písm. d) zák. č. 134/2016 Sb., o zadávání veřejných zakázek (dále jen „zákon o zadávání veřejných zakázek“), pod názvem „**Komplexní péče o zeleň v lok. Prameniště a údolí Motolského potoka, Praha 13**“ a evid. č. P13-11128/2022 (dále jen „veřejná zakázka“), na základě kterých byla nabídka zhotovitele vybrána jako nejvhodnější dle rozhodnutí zadavatele ze dne 21. 3. 2022 a dle usnesení RMČ č. UR 0110/2022 ze dne 28. 3. 2022. Neobsahuje-li tato smlouva zvláštní ustanovení, vykládají se práva a povinnosti stran podle nabídky zhotovitele a podmínek zadávacího řízení.

materiál, výživa a hnojení rostlin, ochrana rostlin proti chorobám, škůdcům a plevelům, systém závlah a obdělávání půdy), příslušnými ČSN (ČSN 83 9011 / 2006 - Technologie vegetačních úprav v krajině – Práce s půdou, ČSN 83 9021 / 2006 - Technologie vegetačních úprav v krajině – Rostliny a jejich výsadba, ČSN 83 9041 / 2006 - Technologie vegetačních úprav v krajině – Technicko-biologické způsoby stabilizace terénu, ČSN 83 9051 / 2006 - Technologie vegetačních úprav v krajině – Rozvojová a udržovací péče, ČSN 46 4902-1 / 2001 – Výpěstky okrasných dřevin). Zhotovitel se dále zavazuje dodržovat bezpečnostní, hygienické, protipožární a ekologické předpisy a normy. Pokud porušením těchto předpisů vznikne škoda objednateli nebo třetím osobám, nese ji pouze zhotovitel.

2. Zhotovitel se seznámí s riziky na místě plnění, upozorní na ně své pracovníky a určí způsob ochrany a prevence proti úrazům či jinému poškození zdraví.
3. Dílčí úkony popsané v příloze č. 1 budou zadávány prostřednictvím zápisů do provozního deníku pověřeným pracovníkem OŽP při pravidelných kontrolních dnech. Při těchto kontrolách budou konzultovány další pracovní postupy, přebírány dílčí práce a v případě vad a nedodělků budou stanoveny termíny jejich odstranění.
4. **Provozní deník** - zhotovitel je povinen vést provozní deník jako podklad k fakturaci. Provozní deník je písemný dokument pořizovaný formou průběžných zápisů, který je veden předepsaným způsobem a slouží k průběžným chronologickým záznamům informací o průběhu komplexní péče o zeleň v lok. Prameništi a údolí Motolského potoka, Praha 13, a k dennímu provádění záznamů všech důležitých okolností. Stavební deník je veden v el. podobě na předepsaném formuláři. Musí být přístupný kdykoli v průběhu práce všem oprávněným osobám. Jeho výňatek slouží jako podklad k fakturaci. Zápisy budou potvrzeny na kontrolních dnech oprávněnými osobami obou smluvních stran. Provozní deník se vede ode dne předání a převzetí předmětných ploch zeleně do dne dokončení zakázky.
5. Dozor objednatele – objednatel bude prostřednictvím pověřeného pracovníka OŽP průběžně kontrolovat provádění prací formou místních šetření. Za tímto účelem je oprávněn navštěvovat místo plnění díla, zvat si různé poradce a nechat si zpracovat případné analýzy a posudky.
6. Zjistí-li zhotovitel skryté překážky při provádění díla, které znemožní provedení díla dohodnutým způsobem, je zhotovitel povinen to oznámit bez zbytečného odkladu objednateli a navrhnout změnu díla.
7. Zjistí-li zhotovitel, že v průběhu prací nebude schopen z jakýchkoliv důvodů splnit podmínky smlouvy nebo nebude moci reálně zaručit plnou kvalitu prováděných prací, bude o tomto objednateli neprodleně informovat.
8. Zhotovitel je povinen před zahájením prací zažádat na OŽP o povolení k vjezdu či záboru. Na žádosti (formulář OŽP i na webu MČ Praha 13) upřesní registrační značky vozidel, které budou vjíždět na plochy veřejné zeleně. Bez tohoto povolení má městská policie právo vozidla vjíždějící na plochy zeleně pokutovat.

VI. Cena za dílo a platební podmínky

1. Objednatel se zavazuje zaplatit zhotoviteli dohodnutou smluvní cenu za provedení díla bez vad a nedodělků stanovenou v souladu s cenovou nabídkou zhotovitele, která je jako Příloha č. 1 nedílnou součástí této smlouvy. Cena za dílo je stanovena jako cena nejvýše přípustná takto:

Za jeden rok:

| | |
|-------------------------------------|----------------------|
| Cena za dílo celkem bez DPH: | 662 972,00 Kč |
| 21 % DPH: | 139 224,12 Kč |
| Cena celkem s DPH: | 802 196,12 Kč |

Slovy: osm set dva tisíc jedno sto devadesát šest korun dvanáct haléřů.

Za tři roky:

| | |
|-------------------------------------|------------------------|
| Cena za dílo celkem bez DPH: | 1 988 916,00 Kč |
| 21 % DPH: | 417 672,36 Kč |
| Cena celkem s DPH: | 2 406 588,36 Kč |

Slovy: dva miliony čtyři sta šest pět set osmdesát osm korun třicet šest haléřů.

2. Souhrnné položky rozpočtu v Příloze č. 1 jsou zhotovitelem naceněny včetně použitého materiálu, náradí, strojů, likvidace odpadů, spotřeby vody, energií. Zhotovitel se zavazuje při stanovení jednotkových cen zohlednit dle své odbornosti všechny dílčí položky, jež jsou zapotřebí k provedení činností, a nebude nárokovat případné vícenáklady, jež mu vznikly při chybném nacenění souhrnných položek. Jednotkové ceny jsou platné pro celou dobu plnění zakázky. Předpokládané objemy prací jsou platné též pro celou dobu plnění služby. Objednatel je oprávněn rozsah některých prací a dodávek omezit nebo naopak rozšířit o dodatečně požadované práce a dodávky v souladu s čl. II., odst. 4. Zhotovitel bude povinen tyto požadavky objednatele akceptovat.
3. Jednotkové ceny za dílo je možné překročit za podmínky, že dojde ke změnám daňových právních předpisů, které budou mít prokazatelný vliv na výši nabídkové ceny.
4. Cena díla bude dále po předchozím odsouhlasení objednatelem doplněna nebo upravena o ceny případných víceprací i méně prací dle čl. II odst. 4 této smlouvy formou zápisu do provozního deníku.
5. Cena se přiměřeně sníží, dohodnou-li se strany po uzavření smlouvy o omezení rozsahu díla či využití levnějších materiálů. Toto musí být dohodnuto písemně formou dodatku k této smlouvě. Veškeré eventuální slevy budou zúčtovány v průběžné fakturaci, nejpozději v konečné faktuře za dílo.
6. V průběhu provádění díla bude zhotovitel vystavovat dílčí faktury – daňové doklady dle dohody s kompetentními pracovníky OŽP, za skutečně provedené práce, dle rozpracovanosti a objemu na základě soupisu provedených prací a dodávek a zápisů v provozním deníku.
7. **Doba splatnosti všech faktur je 30 dnů** ode dne jejich doručení objednateli do sídla uvedeného v záhlaví této smlouvy.
8. Daňové doklady budou obsahovat náležitosti v souladu s ustanovením zákona č. 235/2004 Sb. v platném znění, o DPH. V případě, že faktura (daňový doklad) bude

obsahovat nesprávné nebo neúplné údaje a nebude mít veškeré náležitosti, je objednatel oprávněn fakturu vrátit zhotoviteli do data její splatnosti. Zhotovitel podle charakteru nedostatků doklad opraví nebo vystaví nový, kde běží nová lhůta splatnosti dle čl. VI. odst. 7. této smlouvy.

9. Objednatel a zhotovitel se dohodli, že v případě, kdy zhotovitel ke dni uskutečnění zdanitelného plnění nebude mít zveřejněn účet dle příslušných ustanovení zák. č. 235/2004 Sb., o DPH (v registru plátců DPH), na který má být zaplacená úhrada za provedené práce, bude tato platba provedena tak, že částku, představující DPH, zaplatí objednatel přímo na účet správce daně zhotovitele.
10. Dále se objednatel a zhotovitel dohodli, že v případě, kdy u zhotovitele ke dni uskutečnění zdanitelného plnění bude zveřejněna způsobem umožňujícím dálkový přístup skutečnost, že je nespolehlivým plátcem dle zák. č. 235/2004 Sb., o DPH, bude úhrada za práce provedena tak, že částku, představující DPH, zaplatí objednatel přímo na účet správce daně zhotovitele.
11. V případě, kdy zhotovitel uvede na vystavené faktuře - daňovém dokladu pro účely této faktury jiné číslo bankovního účtu, než které nechal zveřejnit v registru plátců DPH v souladu s § 96 zákona č. 235/2004 Sb., o DPH, ve znění pozdějších předpisů, vyhrazuje si objednatel právo uvedenou fakturu vrátit, popřípadě DPH z této faktury uhradit přímo na účet místně příslušného správce daně zhotovitele. Takto provedená úhrada daně finančnímu úřadu zhotovitelem bude představovat zvláštní způsob zajištění daně podle § 109 zákona č. 235/2004 Sb., o DPH a zároveň bude touto úhradou splněna část závazku objednatele ve výši DPH z předmětné faktury.
12. Objednatel prohlašuje, že provedené dílo nebude sloužit k jeho ekonomickým zájmům.

VII. Záruční lhůty a odstraňování vad

1. Zhotovitel odpovídá za věcné a odborně správné provedení díla dle této smlouvy. Požadovanou kvalitu díla zaručují správně použité agrotechnické postupy a vhodná kvalita výpěstků okrasných rostlin.
2. Veškerý rostlinný materiál je považován za spotřební materiál, tudíž se na něj obecně vztahuje záruka 24 měsíců. To platí u víceletých otužilých rostlin (keřů, stromů, růží a trvalek). Výjimku tvoří rostliny, jejichž vegetační období je kratší než 24 měsíců (letničky, cibuloviny, dvouletky). Na tyto rostliny se poskytuje záruka po dobu jejich vegetace. Záruka začíná běžet od data výsadby rostlin.
3. V případě, že během záruční doby vymezené v čl. VII. odst. 2 dojde k uhynutí vysazených rostlin v důsledku zhotovitelem provedené nekvalitní výsadby nebo následné péče, zhotovitel je povinen ji obnovit na vlastní náklady.
4. Smluvní záruka (dále jen záruka) se vztahuje na kvantitativní a kvalitativní parametry díla definované v čl. V. odst. 1. této smlouvy a na jejich trvanlivost obvyklou v místě plnění.
5. Záruka se nevztahuje na působení vandalů a vyšší moci.
6. Po ukončení této smlouvy záruka platí pouze u víceletých otužilých rostlin dle čl. VII., odst. 2 a to v případě, že bude prováděna jejich řádná následná péče.

7. Objednatel je povinen písemně oznámit zhotoviteli výskyt vady, a to bez zbytečného odkladu. V oznámení objednatel uvede, kdy se vada vyskytla poprvé a jak se vada projevuje. Zhotovitel je povinen zdarma odstranit i vady, které objednatel zjistil nebo oznámil se značným zpožděním, avšak ještě v době platnosti záruky. Zhotovitel však neručí za vady a poškození díla, které vznikly v důsledku uplynutí nepřiměřeně dlouhé doby od zjištění vady objednatelem do nahlášení vady zhotoviteli.
8. V době platnosti záruky je zhotovitel povinen bez úplaty a nejpozději do 2 kalendářních dnů od oznámení závady objednatelem započít s odstraňováním vady díla. V případě nepříznivých klimatických podmínek bude konkrétní termín písemně dohodnut mezi objednatelem a zhotovitelem. V případě, že zhotovitel vadu neodstraní ani v náhradním, k tomu určeném termínu, je objednatel oprávněn nechat odstranit tuto vadu u jiné odborné právnické či fyzické osoby, a to na náklady zhotovitele.
9. Zhotovitel se zavazuje za úplatu odstranit i ty vady díla, na které se záruka nevztahuje, bude-li k tomu objednatelem vyzván, to vše v souladu se zákonem o zadávání veřejných zakázek. Termín odstranění těchto vad bude určen po vzájemné dohodě objednatele a zhotovitele.
10. Zhotovitel je v době trvání záruky oprávněn prohlédnout dílo za účelem zjištění jeho stavu a posouzení vzniklých nebo jen možných vad a škod. Prohlídka se uskuteční za účasti pracovníka objednatele. Termín bude předem dohodnut s objednatelem.
11. Vady díla se jinak řídí ust. § 2615 a násl. Občanského zákoníku č. 89/2012 Sb.

VIII. Smluvní pokuty

1. Bude-li zhotovitel v prodlení s dokončením díla nebo odstraněním jeho vad, a to z důvodů spočívajících na straně zhotovitele, uhradí objednateli smluvní pokutu ve výši 0,05% ze smluvní ceny za každý započatý den prodlení.
2. Neposkytne-li zhotovitel součinnost v rozsahu uvedeném v čl. XII., odst. 2 této smlouvy uhradí objednateli smluvní pokutu ve výši 50.000,- Kč za každý jednotlivý případ porušení povinností.
3. Bude-li objednatel v prodlení s úhradou faktury, uhradí zhotoviteli smluvní pokutu ve výši 0,05% z fakturované částky za každý den prodlení.
4. Smluvní pokuta je splatná do 15-ti dnů po doručení příslušné faktury druhé smluvní straně.
5. Smluvní pokuta se jinak řídí ust. § 2048 a násl. Občanského zákoníku č. 89/2012 Sb.

IX. Bezpečnost, ochrana zdraví, majetku a životního prostředí

1. Objednatel poučí zhotovitele ohledně pohybu v místě realizace díla a s tím souvisejícími předpisy požární ochrany, ochrany zdraví při práci, bezpečnosti práce, ochrany životního prostředí a ochrany majetku a zdraví obyvatel MČ Praha 13.
2. Zhotovitel přijme a zabezpečí na svoji plnou odpovědnost po dobu své činnosti všechna potřebná opatření k zajištění díla dle platných právních předpisů dle čl. IX. odst. 1. Zhotovitel ručí za všechny škody vzniklé objednateli, či třetím osobám porušením těchto předpisů.

3. Zhotovitel je povinen chránit majetek objednatele. Při jakémkoli poškození bude zhotovitel okamžitě informovat objednatele.
4. Zhotovitel přebírá odpovědnost za škody jím způsobené, vzniklé na plochách zeleně, a to v době od převzetí ploch zeleně do předání ploch zeleně zpět objednateli.
5. Nebezpečí škody na díle nese zhotovitel do okamžiku jeho předání objednateli. Vlastnické právo k dílu přechází na objednatele převzetím jednotlivých (dílků) prací.
6. Zhotovitel je povinen používat agrotechnické postupy a přípravky k ochraně rostlin a jejich hnojení přípustné ve veřejné zeleni.
7. Zhotovitel je povinen na plochách zeleně zachovávat čistotu a pořádek. Odpady vznikající v průběhu zahradnických prací budou odstraňovány nebo využity v souladu se zákonem č. 185/2001 Sb. o odpadech a příslušnými prováděcími předpisy.

X. Podstatné porušení smlouvy

1. Strany se dohodly, že za podstatné porušení této smlouvy považují zejména:
 - a) zhotovování díla v rozporu s požadavky technických norem a předpisů, pokud byl zhotovitel na jejich porušení prokazatelně upozorněn a zhotovitel v době stanovené k zjednání nápravy nápravu nezjednal,
 - b) neplnění platebních podmínek (nedodržení doby splatnosti) platí pouze v případě, že faktura má všechny náležitosti a je odsouhlasena osobami oprávněnými jednat ve věcech smluvních nebo technických.
2. Odstoupení od smlouvy
 - a) každá ze smluvních stran má právo odstoupit od této smlouvy v případě, že poruší-li jedna ze smluvních stran své závazky a povinnosti stanovené touto smlouvou a to podstatným nebo opakovaným způsobem. Odstoupení musí mít písemnou formu s uvedením důvodů odstoupení a musí být doručeno smluvní straně, jinak je odstoupení neplatné
 - b) odstoupení od smlouvy má právní účinky dnem doručení. Od toho dne nesmí smluvní strana, které takto bylo odstoupení doručeno, pokračovat v plnění předmětu smlouvy vyjma případů, kdy by nečinností hrozila újma nebo škoda na majetku druhé smluvní strany. V takovém případě má smluvní strana za povinnost pokračovat v plnění smlouvy a zabezpečit předmět smlouvy takovým způsobem, aby bylo odstraněno nebezpečí shora uvedené újmy či škody
 - c) Odstoupení od smlouvy se jinak řídí ust. § 2001 a násl. Občanského zákoníku č. 89/2012 Sb.

XI. Zástupci stran a způsob komunikace

Za Strany mohou ve věcech týkajících se realizace této smlouvy jednat tyto osoby, a to v níže uvedeném rozsahu:

Za zhotovitele jsou oprávněni jednat:

Ve věcech smluvních:

Jednatel: **Vladimír Kunc**, Tel: [REDACTED]

Ve věcech technických:

Technik: **Vladimír Kunc**, Tel: [REDACTED]

Oprávnění dalších osob lze písemně upravit dle vzájemné dohody.

Za zadavatele jsou oprávněni jednat:

Ve věcech smluvních:

RNDr. Marcela Plesníková, místostarostka

Ve věcech technických pracovníci OŽP:

Mgr. Jana Gilíková, vedoucí odboru žp, tel. [REDACTED]

e-mail: [REDACTED]

Ing. Dana Céová, vedoucí odd. správy žp, tel. [REDACTED]

e-mail [REDACTED]

Ing. Eva Beránková, odd. správy žp, tel. [REDACTED]

e-mail [REDACTED]

Oprávnění dalších osob lze upravit dle vzájemné dohody.

XII. Ostatní ujednání

1. Zhotovitel prohlašuje, že má oprávnění vykonávat živnost v rozsahu předmětu této smlouvy a prohlašuje, že má potřebná oprávnění vyplývající z této živnosti a vztahujících se platných předpisů po celou dobu trvání smlouvy.
2. Zhotovitel se zavazuje poskytnout objednateli veškeré doklady související s výkonem této smlouvy, které si vyžádají kontrolní orgány, a spolupůsobit při výkonu finanční kontroly dle § 2 písmena e) zákona č. 320/2001 Sb., o finanční kontrole ve veřejné správě, ve znění pozdějších předpisů na náklady zhotovitele.
3. Zhotovitel je dále povinen po celou dobu plnění smlouvy udržovat v platnosti pojištění odpovědnosti pokrývající obecné škody vzniklé při výkonu podnikatelské činnosti ve výši min. 2 000 000 Kč. Zhotovitel je povinen ke dni podpisu této smlouvy a kdykoli po dobu trvání této smlouvy na žádost zadavatele doložit, nejpozději do 5 pracovních dnů, splnění této povinnosti předložením příslušné pojistné smlouvy a/nebo dokladu vystaveného pojišťovnou. Nesplnění povinnosti dle předchozí věty ani v dodatečně přiměřené lhůtě je porušením povinnosti, které opravňuje zadavatele k odstoupení od smlouvy. Dále je zadavatel oprávněn uplatnit smluvní pokutu ve výši 500,- Kč za každý den prodlení povinností zhotovitele předložit platnou pojistnou smlouvu a/nebo dokladu vystaveného pojišťovnou.

4. Zhotovitel bere na vědomí povinnost objednatele zpřístupnit obsah této smlouvy nebo její část třetím osobám. Povinnost je založená právními předpisy vztahujícími se na činnost městských částí hlavního města Prahy, zejména v souladu se zák. č. 340/2015 Sb., o registru smluv, zák. č. 106/1999 Sb., o svobodném přístupu k informacím ve znění pozdějších předpisů, zák. č. 134/2016 Sb., o veřejných zakázkách, ve znění pozdějších předpisů a zák. č. 123/1998 Sb. o právu na informace o životním prostředí, ve znění pozdějších předpisů. V rámci vyloučení všech pochybností smluvní strany prohlašují, že uveřejnění této smlouvy nebo jejích částí dle výše uvedených předpisů ze strany objednatele nevyžaduje předchozí souhlas zhotovitele. Smluvní strany prohlašují, že skutečnosti uvedené v této smlouvě nepovažují za obchodní tajemství a udělují svolení k jejich užití a zveřejnění dle výše uvedených předpisů bez stanovení jakýchkoli dalších podmínek.
5. Práva a povinnosti vyplývající z této smlouvy a jí výslovně neupravená se jinak řídí příslušnými ustanoveními Občanského zákoníku č. 89/2012 Sb. Práva a povinnosti vyplývající ze závazků obsažených v této smlouvě přecházejí na případné právní nástupce obou smluvních stran.
6. Případné spory týkající se obsahu, rozsahu, výkladu nebo účinnosti této smlouvy budou předloženy k řešení příslušnému soudu v České republice a budou řešeny dle práva platného na území České republiky.

XIII. Závěrečná ustanovení

1. Tato smlouva se vyhotovuje ve čtyřech originálech, z nichž po dvou obdrží zhotovitel a po dvou objednatel. Smlouva nabývá platnosti a účinnosti dnem podpisu obou smluvních stran. Měnit nebo doplnit ji lze pouze písemným dodatkem odsouhlaseným oběma smluvními stranami.
2. Jakékoliv oznámení, žádost nebo jiná komunikace stran podle této smlouvy, bude v písemné podobě a považuje se za řádně uskutečněnou nebo provedenou, pokud bude doručena osobně, mailem, doporučeným dopisem nebo zavedenou kurýrní službou na příslušnou adresu uvedenou v tomto článku níže, nebo na takovou jinou adresu pro komunikaci, jakou daná strana označila v oznámení adresovaném straně provádějící takové oznámení, žádost nebo jinou komunikaci. Všechna oznámení nebo jiná komunikace mezi stranami budou v českém jazyce.
3. V případě, že některé ustanovení smlouvy je nebo se stane v budoucnu neplatným, neúčinným či nevymahatelným nebo bude-li takovým příslušným orgánem shledáno, zůstávají ostatní ustanovení smlouvy v platnosti a účinnosti pokud z povahy takového ustanovení nebo z jeho obsahu anebo z okolností, za nichž bylo uzavřeno, nevyplývá, že je nelze oddělit od ostatního obsahu smlouvy. Smluvní strany se zavazují nahradit formou písemného dodatku neplatné, neúčinné nebo nevymahatelné ustanovení smlouvy ustanovením jiným, které svým obsahem a smyslem odpovídá nejlépe ustanovení původnímu a smlouvě jako celku.
4. Smluvní strany prohlašují, že tuto smlouvu řádně prostudovaly a uzavřely vážně a srozumitelně, nikoliv v tísní či za nápadně nevýhodných podmínek, že smlouva je projevem jejich pravé a svobodné vůle, že se obsah smlouvy nepříčí dobrým mravům a neodporuje zákonům. To stvrzují svými níže uvedenými vlastnoručními podpisy.

5. Zhotovitel podpisem této smlouvy potvrzuje skutečnost, že byl podrobně seznámen s plochami zeleně ve správě OŽP vyznačenými v mapě, která byla součástí zadávací dokumentace k předmětné veřejné zakázce, ke dni podpisu této smlouvy.
6. Objednatel podpisem této smlouvy potvrzuje věcnou, obsahovou i formální správnost a úplnost listiny opatřované doložkou a úplnost souvisejících dokladů.
7. Tato smlouva se uzavírá na základě usnesení č. UR 0110/2022 z 6. schůze rady MČ Praha 13 ze dne 28. 03. 2022. Smlouva nabývá platnosti dnem podpisu oprávněných zástupců obou smluvních Stran. Smlouva nabývá účinnosti dnem uveřejnění v registru smluv v souladu se zákonem č.340/2015 Sb., o zvláštních podmínkách účinnosti některých smluv, uveřejňování těchto smluv a o registru smluv (zákon o registru smluv). Veškeré úkony související se zveřejněním smluv zajistí MČ Praha 13.
8. Nedílnou součástí této smlouvy jsou přílohy č. 1, 2 a 3 uvedené níže.

Příloha č. 1: položkový rozpočet dle cenové nabídky zhotovitele ze dne 20.3. 2022.

Příloha č. 2: místo plnění vyznačené na mapě

Příloha č. 3. obecný návrh komplexní péče o lokalitu

XIV. Podpisy a razítka smluvních stran

Místo: Praha

Místo: Praha

Datum: - 6. 04. 2022
.....2022

Datum: 8. 4.2022

Za Městskou část Praha 13:

Za firmu:

RNDr. Marcela Plesníková, místostarostka

jednatel

Po ekonomické strán

Po věcné stránce:

Po právní stránce:

Doložka

Na základě dikce § 43 zákona č. 131/2000 Sb. o hl.městě Praze a v souladu s usnesením RMČ č. 6, UR 0110/2022 ze dne 28. 3. 2022 se osvědčuje právní úkon, spočívající v podpisu Smlouvy o dílo "Komplexní péče o zeleň v lokalitě Prameniště a údolí Motolského potoka, Praha 13" s firmou Česká zahrada s.r.o., Slavníkova 2357/9, Praha 6, 169 00 IČ: 27138275 a potvrzuje se splnění podmínek daných výše uvedeným ustanovením.

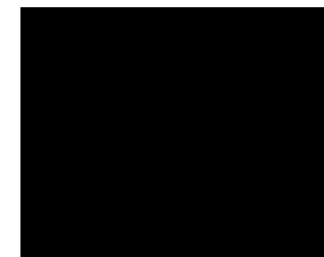
- 6. 04. 2022

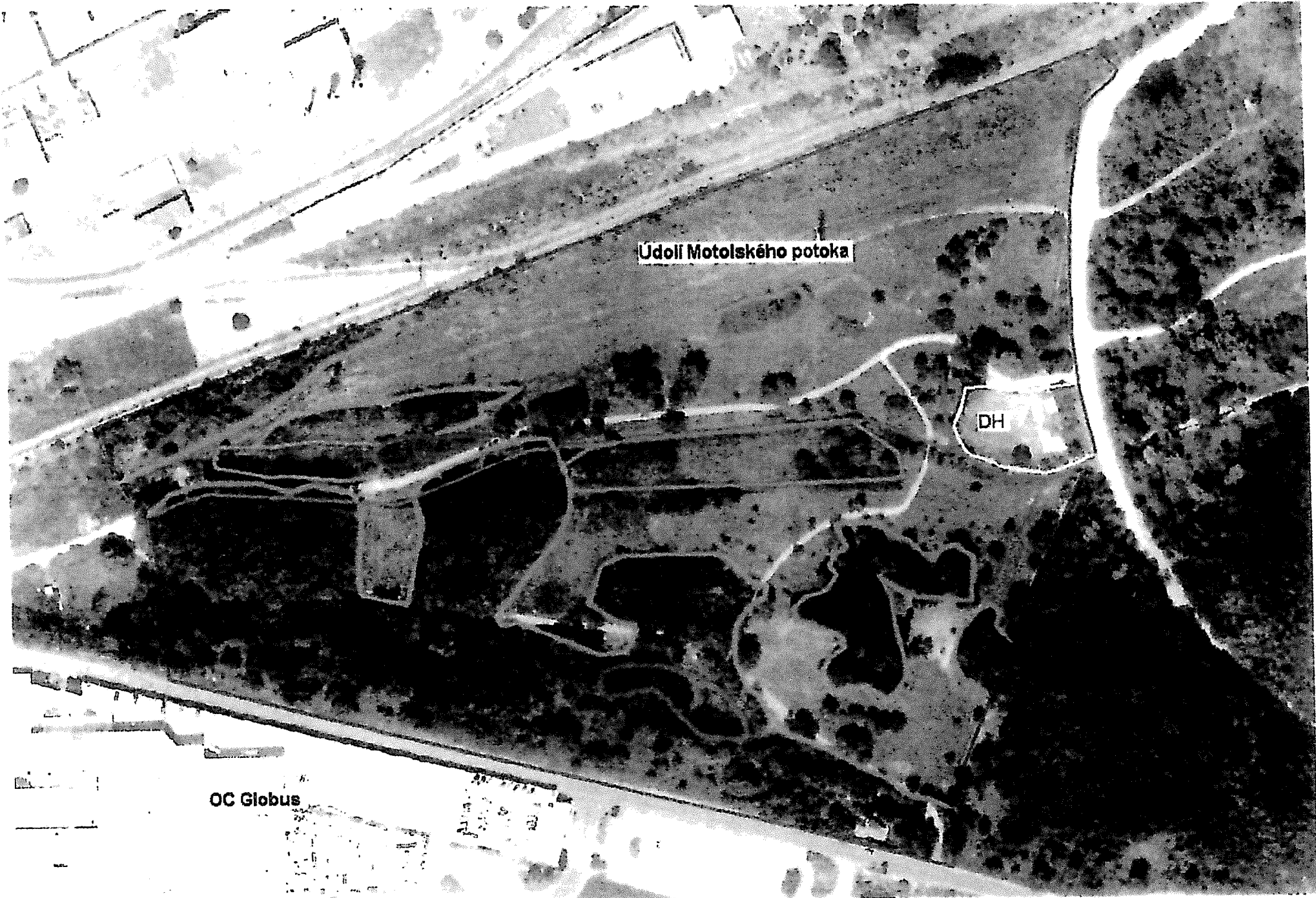
V Praze dne.....

pověřený člen ZMC

pověřený člen ZMC

| | | | | | |
|---|--|---|-------------------------|------------------------|---------------------------|
| likvidace ohnišť | | cena za likvidaci jednoho ohniště | 300,00 | 6 | 1 800,00 |
| obsluha odpadkových košů | | vysypávání košů vč obsluhy stojanu na psí exkrementy (2 ks) | 30,00 | 55 | 1 650,00 |
| zámečnické práce | | zámečnické práce | 200,00 | 15 | 3 000,00 |
| pomocné práce | | pomocné práce | 200,00 | 50 | 10 000,00 |
| natěračské práce | | natěračské práce | 200,00 | 20 | 4 000,00 |
| Cekem bez DPH | | | | | 52 950,00 |
| DPH 21% | | | | | 11 119,50 |
| Celkem s DPH | | | | | 64 069,50 |
| | | | | | |
| | | | | | |
| Další práce prováděné dle potřeby: | | | cena za jednotku | počet opakování | cena celkem za rok |
| kácení stromů | | kácení přestárých nebo poškozených stromů | 2 000,00 | 1 | 2 000,00 |
| řezy keřů | | zmlazovací řez | 60,00 | 1 | 60,00 |
| řezy keřů | | průklest | 60,00 | 1 | 60,00 |
| řezy stromů | | bezpečnostní řezy stromů | 600,00 | 1 | 600,00 |
| Cekem bez DPH | | | | | 2 720,00 |
| DPH 21% | | | | | 571,20 |
| Celkem s DPH | | | | | 3 291,20 |
| | | | | | |
| Cena celkem za rok: | | | | | |
| Cekem bez DPH | | | | | 662 972,00 |
| DPH 21% | | | | | 139 224,12 |
| Celkem s DPH | | | | | 802 196,12 |
| | | | | | |
| Cena celkem za 3 roky | | | | | |
| Cekem bez DPH | | | | | 1 988 916,00 |
| DPH 21% | | | | | 417 672,36 |
| Celkem s DPH | | | | | 2 406 588,36 |





Údolí Motolského potoka

DH

OC Globus

Obecný návrh komplexní péče o lokalitu „Prameniště a údolí Motolského potoka, Praha 13“

Zpracováno na základě podkladů RNDr. Jiřího Vávry, CSc., Životní prostředí - posudky, expertízy, Nečova 18, 143 00 Praha 4 – Modřany (Návrh péstební péče v lokalitě Prameniště a Údolí Motolského potoka Praha 13 v letech 2005 – 2015), dále na základě podkladů z archivu OŽP.

ÚVOD

Lokalita je chápána jako významný krajinný prvek dle zákona 144/92 Sb. v platném znění zejména díky existenci vodních ploch a mokřadů. Díky druhové rozmanitosti vyžaduje diferencovaný přístup k jednotlivým částem údolí. Lokalita je také chápána jako odpočinková zóna pro obyvatele Městské části Praha 13, Řepy i Zličín. Z ohledem na tyto skutečnosti je třeba provádět odbornou péstební péči i běžnou údržbu.

Tento významný krajinný prvek se nachází přímo pod obchodním centrem Globus, pod ulicí Sárská, nedaleko stanice metra Zličín. Motolský potok pramení v katastru Praha – Stodůlky na úpatí propustných cenomanských pískovců, ve kterých se dobře akumulují srážkové vody. Prameniště potoka se nachází v zastavěné komerční a nákupní oblasti a přírodní kout k odpočinku by zde asi málokdo čekal. V posledních letech prameniště doznalo velké změny. Nad levým svahem byly postaveny nové objekty Tatro Zličín, které změnilly odtokové poměry povrchových vod. Levý svah údolí byl upraven navážkou zeminy. Pravý svah údolí v pramenné oblasti Motolského potoka je vymezen skalním útvarem z bělohorských pískovců. Údolí je členěno do několika přírodních lokalit s typickou faunou a flórou – vodní plochy, porosty dřevin, mokřadní a bylinné porosty, sušší luční porosty a stepní porost.

V roce 2005 byla na tomto území dokončena revitalizace. „Revitalizaci prameniště a údolí Motolského potoka“, zahájil odbor životního prostředí ÚMČ Praha 13 v roce 2003. Údolí muselo být nejprve pečlivě vyčištěno od černých skládek a náletových dřevin. Těchto prací se účastnili i brigádníci ze skautských oddílů. Vlastní stavba zahrnovala vybudování mlatových cest a dvou můstků přes Motolský potok. V lomu bylo odbahněno a prohloubeno původní jezírko s mokřadní vegetací u skalní stěny. Jeho vody napájí prameny na rozhraní perucko - rokycanských a bělohorských pískovců. Ve spodní části údolí byl vytvořen nový vodní prvek „Rybníček“. Při jeho budování byla chráněna stará vrba křehká proti poškození. V údolí se střídají lokality zcela podmáčené i suché. V jednotlivých lokalitách byly provedeny doplňující výsadby typických rostlin. Porosty v okolí vodních ploch byly doplněny o další druhy stromových vrb. Původní topolový háj byl v havarijním stavu a musel být pokácen. Zůstalo pouze nově vytvořené keřové patro, které obsahuje vlhkomilnou střemchu hroznovitou a brslen evropský. Pozoruhodný je původní vzácný porost jilmu ladního v dobrém zdravotním stavu. Ve spodní části lokality se nachází dětské hřiště. Nad třešňovým sadem se nachází veřejné ohniště. V okolí sadu byly doplněny stávající porosty modřínů, lip a dubů o nové jedince. V suřovém lese byly vysazeny druhy jako je jilm vaz, javor klen, líska obecná, lípa velkolistá. Na podmáčených plochách jsou pozoruhodná společenstva vlhkomilných ostřic. V poslední etapě revitalizace byly instalovány dubové lavice a lehátka z dílny sochaře Čestmíra Sušky. Po ukončení revitalizace vznikla nová zóna krátkodobé rekreace obyvatel. Míří sem cyklisté, pejskaři, učitelé s dětmi na výlet i za přírodopisem, celé rodiny. Při pečlivém pozorování lze zde nalézt i některé původní vzácnější byliny. Smyslem revitalizace bylo zachovat v údolí přírodní ráz a současně umožnit využívání lokality k odpočinku a poznávání přírody. Některé porosty jsou však současně využívány v režimu hospodářského lesa, takže zde probíhá těžba dřeva. Současně jsou zakládány nové lesních kultury. Většina území je však chráněna a pečlivě obhospodařována dle plánu péstební péče. Celý projekt byl hrazen převážně z prostředků získaných od soukromých společností.

PĚSTEBNÍ PÉČE

Dlouhodobým cílem je zachování hodnotného ekosystému lokality Prameniště a údolí Motolského potoka. Jeho zachování je možné jedině prostřednictvím kvalitní a trvalé péče, prováděné odbornou firmou se zkušeností s péčí o významné krajinné lokality. Celé zájmové území je rozčleněno do dílčích lokalit. Pouze některé lokality jsou ve správě OŽP. Přílohou tohoto dokumentu je mapový podklad.

Lokality ve správě OŽP jsou značeny následovně:

| | |
|--------------------------------|----------------------------|
| Vodní plochy a břehové porosty | položka 4 |
| Porosty dřevin | položky 13, 16, 17, 18, 19 |
| Mokřadní bylinné porosty | položky 20, 21 |
| Sušší luční porosty | položky 31, 32, 33, 34, 35 |
| Stepní porost | položka 41 |
| Cesty | položka 51 |
| Vodoteče | položka 61 |

V tomto dokumentu je přehled úkonů každoroční péstební péče. Na tyto úkony je nutno zpracovat realizátorským subjektem rozpočet formou nabídky.



PLÁN OBECNÉ PÉČE O LOKALITU ÚDOLÍ:

1. 1x měsíčně – úklid odpadů v celé lokalitě (výsběr odpadků v okolí vodních ploch a toků, veřejného ohniště, na loukách a v porostech dřevin)
2. 1x týdně vysypávání 2ks odpadkových košů, z toho 1ks se zásobníkem na sáčky na psí exkrementy.

3. dle potřeby a zadání OŽP - úklid nepovolených ohnišť, úklid skládek po bezdomovcích, úklid nahodilých černých skládek
4. 1x ročně provádění roční kontroly bezpečnosti herních prvků na dětském hřišti a při obsluze odpadkových košů 1x týdně vizuální kontrola prvků.
5. Dle potřeby je potřeba provádět, řezy keřů a stromů, kácení přestárých stromů a případně dosazování mladých jedinců
6. Mezi základní práce patří také seče lučního porostu a vyžínání rákosu dle specifikace v jednotlivých lokalitách.

POPIS DÍLČÍCH LOKALIT, NÁVRH ÚKONŮ PĚSTEBNÍ PÉČE

Vodní plochy

Lokalita 4

Vodní plocha severně u cesty v místě bývalé rákosiny. Navazuje na ostřicový porost na západě, odkud je také dotována vodou. Severní břeh vodní nádrže byl koncem roku 2007 řídce osázen keřovými vrubami. Mělké partie vodní nádrže zarůstají rákosou a orobincem – potřeba regulace rákosu. Je doporučeno ještě v zimním (předjarním) období vyžnout zbytky rákosového porostu po obvodu nádrže. Rákos zde má tendenci se spontánně šířit a je nutno jeho expanzi trvale omezovat. Péče o vlastní vodní plochu je předmětem zvláštní zakázky.

Pěstební opatření: Porosty rákosu a ostružiníku mimo mokřad na severním břehu nádrže je nutno potlačovat opakovaným sečením, a to až k břehové čáře. Posečenou hmotu nutno likvidovat mimo Motolské údolí (Termín –září).

Porosty dřevin

Lokalita 13

Jedná se o porost starého ovocného sadu a přilehlých mezí se solitérními listnáči – dubem, břízou, třešní.

Pěstební opatření:

1. Je nutno provádět odstraňování spontánně se šířících náletových dřevin (především třešně ptačí), provádět každoročně vyžínání buřeně (v níž představuje největší problém porost ostružiníku). (Termín –září)
2. Dále je nutno provádět vyžínání travního porostu mezi stromy. Vyžínání je nutno provádět mozaikovitě (dvě části) dle systému zakresleného do mapové přílohy. Posečenou hmotu nutno likvidovat mimo Motolské údolí (Termín – červen a září).

Lokalita 16

Svah při severní hranici území při oplocení zlíčinských objektů. Přítomnost ochranného pásma elektrického vedení určuje, že v tomto svahu nelze provádět rozsáhlejší revitalizační opatření. V nejzápadnější úzké části je doporučeno zachování jedné až tří řad bříz bělokorých podél oplocení, mimo ochranné pásmo elektrického vedení. V místech, kde je pruh mezi ochranným pásmem vedení a oplocením širší, byl založen v roce 2003 lesní porost typu dubohabřiny.

Pěstební opatření:

Zde je nutné 1x ročně odstraňovat trnité liány a náletové dřeviny. Neprostopné porosty jsou útočištěm bezdomovců, snižují bezpečnost a atraktivitu celé lokality (Termín září).

Lokalita 17

V roce 2006 zde byly provedeny výsadby dřevin. Do plášťových jižních partií byly vysázeny křoviny. V linii podél silnice k betonárce byl vysazen jasan ztepilý v počtu 15 ks.

Pěstební opatření:

Zde je třeba provést vyžnutí travního podrostu mozaikovitým systémem. Posečenou hmotu nutno likvidovat mimo Motolské údolí. (Termín – červen a září).

Lokalita 19

Převážně spontánní porosty břízy a jívy podél „bobové dráhy“ ze strany západní. V roce 2002 zde bylo vysazeno několik odrostků dřevin. Na počátku roku 2010 byl zachován z odrostků jen jediný dub bez podpůrných kůlů. Nová dosadba odrostků není považována za nutnou.

Pěstební opatření:

1. Každoročně je v pěstební péči nutno opakovat vyžínání buřeneš a odstraňování porostů ostružiníku křovinořezem (Termín – září).
2. Vyžínání travního porostu je nutno provádět dvakrát za sezónu (Termín – červen a září). Posečenou hmotu nutno likvidovat mimo Motolské údolí.

Mokřadní bylinné porosty

Lokalita 20

Mokrý ostricová louka nad vodní plochou 4 (západně) s ostřicí pobřežní a latnatou (*Carex paniculata*) a sušší polohy severně této plochy. Ukázka mokřadního biotopu poměrně značné přírodovědecké hodnoty, uvažováno je i o zvýšení druhové diverzity umělou dosadbou domácích druhů bylin. Existence mokřadu je podmíněna dotací vody z výše položeného vodního zdroje, kterou je nutno bedlivě chránit. V roce 2011 byl zredukován rozsah porostu jív podél cesty s cílem otevřít ostricový porost slunečním paprskům. Z mokřadu byly odstraněny hromady hrubého šterku.

Pěstební opatření:

1. Porosty rákosu a ostružiníku mimo mokřad na severním břehu nádrže (viz lokalita 4) je nutno potlačovat opakovaným sečením, nejlépe dvakrát v průběhu sezóny, a to až k břehové čáře. Posečenou hmotu nutno likvidovat mimo Motolské údolí (Termín – červen a září).
2. Řez ostřic je obvykle prováděn cca 1x za 5 let, nejlépe v červnu.

Lokalita 21

Mokřina, jejíž existence je podmíněna nakupením zeminy z prohloubeného koryta sousední vodoteče. Vzniklý val zabraňuje odtoku pramenných vod odtékajících z bývalého topolového porostu, zde se voda akumuluje a vytváří se rákosina.

Pěstební opatření:

1. Porosty rákosu v prostoru malé tůňky je nutno potlačovat opakovaným sečením a to až k břehové čáře (Termín – září).
2. Je snaha vytvářet volnou hladinu pro prostup slunečních paprsků odstraňováním rákosu z mokřiny. To zvyšuje atraktivitu biotopu pro obojživelníky. Mokřadní vegetace se obnovuje spontánně. Opakování v tříletých cyklech (Termín – zimní období v letech 2015-2016, 2018-2019, 2021-2022...).
3. Každoročně je požadováno odstranění náletových dřevin (hlavně třešň ptačí) při jižním okraji rákosiny. Ponechávány jsou jen vzrostlé exempláře třešně (Termín – září).

Sušší luční porosty

Lokalita 31

Travní porost se soliterními stromy a křovinami. V této lokalitě bylo vytvořeno oficiální místo pro kempování - ohniště s nejjednodušším vybavením a posezením. Je snaha zabránit nekontrolovanému zakládání ohně v prostoru celého lesoparku.

Pěstební opatření:

Travní porost je dvakrát ročně sečen, hmotu je nutno odvést z ošetřené plochy. Sečení systémem mozaiky (Termín – červen a září).

Lokalita 32

Plocha přírodního dětského hřiště s instalovanými herními a sportovními prvky pro děti.

Pěstební opatření:

Travní porost v okolí sportovních a herních objektů je nutno pravidelně dvakrát za sezónu kosit s odstraněním posečené hmoty (Termín – červen a září).

Lokalita 33

Enkláva severně Motolského potoka a jižně keřnaté meze probíhající od západu k východu přes celé zájmové území. Plocha má charakter sečené mezofilní louky, místy se do porostu šíří rákos.

Pěstební opatření:

Každoročně je třeba celou plochu vyžnout systémem mozaikovitého sečení s odstraněním posečené hmoty (Termín – červen a září).

Lokalita 34

Existence této lokality je dána ochranným pásmem elektrického vedení. V této ploše je pěstována kvalitní květnatá louka. Plocha byla zbavena veškeré křovité vegetace. Část za oplocením není tímto projektem řešena. Od roku 2012 travní porost získal charakter květnaté louky.

Pěstební opatření:

Je zde doporučeno mozaikovitě časově odstupňované sečení plochy, s odstraněním posečené hmoty. Pro ten účel byla plocha rozdělena na šest dílčích částí označených v mapové příloze. Hlavní zásada je první část seče provádět v červnu a druhou část dílů mozaiky v září. Trasa pěšiny (vyznačena v mapové příloze), která je podél této dílčí lokality bude i nadále sečena dvakrát v sezóně, a to v šířce čtyř metrů (Termín – červen a září).

Lokalita 35

Travní porost se solitérními dřevinami je požadavek sekat mozaikovitě a časově odstupňované. Posečenou hmotu je nutno odstranit z posečených ploch.

Pěstební opatření:

Každoročně je třeba celou plochu vyžnout systémem mozaikovitého sečení s odstraněním posečené hmoty (Termín – červen a září).

Stepní porosty

Lokalita 41

Stepní porost se sporou xerothermní vegetací je vytvořen na navážce ordovických jílovitě zvětrávajících tmavě šedých břidlic. Žádné zásahy pěstební péče kromě úklidu se zde neprovádějí.

Cesty

Lokalita 51

V rámci zvláštního projektu byly v roce 2005 cesty upraveny navážkou drobné drtě, čímž získaly charakter mlatové cesty. Jejich kvalitu a nenarušenost je třeba pravidelně kontrolovat. K obnově cest narušených svahovou erozí došlo koncem roku 2010 a opakovaně v letech 2012 i 2013. Opravy cest jsou předmětem zvláštní zakázky, která je zadávána dle aktuální potřeby.

Vodoteče a umělé vodní cesty

Lokalita 61

Jde o regulovanou vodoteč severně topolových výsadeb a dna vydlážděných koryt na vodoteč navazujících ve východní části území. Bylinná vegetace koryta v úseku na úrovni topolových výsadeb je druhově velmi zajímavá. Ve východní části se velmi úspěšně šíří porost ostřice latnaté, která zde vytváří zcela ojedinělý a prosperující porost na jediném místě v Praze.

Pěstební opatření:

Porosty rákosu je nutno potlačovat opakovaným sečením 1x ročně (Termín – září). Posečenou hmotu nutno likvidovat mimo Motolské údolí.

Vypracovala. Ing. Dana Céová