

Zadávací list projekčních prací - projektové dokumentace

Název akce: **Černý rybník**

Stupeň projektové dokumentace (dále jen „PD“):

Projektová dokumentace pro ohlášení a provádění stavby (DOS/DPS)

Místo: Šluknov

Obec s rozšířenou působností: Rumburk

Kraj: Ústecký

Katastrální území: Království

Název toku: Soustava toků v prostoru HP 1-15-01-042

ČHP: 1-15-01-043

IDVT: 10224775

Druh prací: oprava a údržba objektů vodní nádrže

Charakter akce: neinvestiční

Vymezení úseku, v němž budou prováděny práce, jež jsou předmětem PD, a jeho délka:

hráz vodní nádrže Černý rybník 51.0188755N, 14.5213099E

Popis stávajícího stavu:

Boční stěna pod lávkou k požeráku a boční stěna požeráku prosakuje a je stabilně vlhká až mokrá. V čele zdi krytého profilu pod hrázovou komunikací pak volně stéká voda, intenzita odtoku se mění.

Vzhledem k tomu, že úroveň vlhkého zdiva víceméně koresponduje s hladinou vody v nádrži, je předpoklad, že k průsakům dochází vlivem narušeného spárování na rubu zdi. V úrovni hladiny u hráze je již patrná malá kaverna zdiva. Je nutné odizolovat stávající zdivo a zamezit tak průsakům vody do konstrukce.

Upravené koryto na výtoku z Benešových ráků (výtok od sdruženého objektu) je porostlé vegetací, ve dně je patrný sediment.

Popis návrhu a požadavků investora:

Je navrženo přespárování celého rubu stěny cementovou maltou pro vnější prostředí vč. injektáže konstrukce nebo provedení těsnění rubu stěny formou železobetonové desky ukotvené k tělesu sdruženého objektu.

Bude provedeno očištění a přespárování upraveného koryta na výtoku z Benešových ráků vč. odstranění sedimentů.

Bude provedena výměna stávajících netěsných, zřejmě smrkových, hradítek a nová dubová ve dvou řadách dvoudlužového požeráku.

Nádrž se nachází na st.p.č. 560 a p.p.č. 3120 v k. ú. Království (pozemky LČR).

Podklady poskytnuté objednatelem:

Projektová dokumentace opravy a rekonstrukce nádrže z roku 2007.

Předpokládaný náklad na realizaci stavebních prací: 1 000 tis. Kč bez DPH

Termín provedení (dokončení a předání) díla - PD: 30.11.2022

Postup (fáze) zpracování PD a souvisejícího dílčího plnění:

- a) zajištění podkladů pro návrh technického řešení, návrh technického řešení (včetně návrhu rozsahu záborů pozemků) k předložení objednateli k posouzení,

T: 31.05.2022

- b) dokončení technického návrhu odsouhlaseného objednatelem v dokumentační komisi (DK) včetně stanovení přesného - maximálního rozsahu záborů pozemků, zajištění vyjádření orgánů a organizací (LS, koordinované stanovisko) a zajištění vyjádření vlastníků pozemků pro realizaci stavby (účelné využití sedimentu, zásadní přístupy ke stavbě) a zajištění souhlasů vlastníků dotčených pozemků s realizací stavby pro potřeby dočasných záborů (přístupy, manipulační plochy apod.),

T: 31.08.2022

- c) zpracování dokumentace pro ohlášení a pro provádění stavby včetně kompletní dokladové části,

T: 30.11.2022

Vstupní výrobní výbor se uskuteční nejpozději do 14 dnů od podpisu Smlouvy o dílo v místě plánované stavby za účasti zástupce zhotovitele a oprávněné osoby objednatele.

Koncept projektu bude projednán na výrobním výboru svolaném projektantem do: 1 měsíce od podpisu SoD.

Projektová dokumentace pro ohlášení a pro provádění stavby bude objednateli předložena ke kontrole do závěrečné dokumentační komise do: **31.10.2022**.

Případné návrhy změn (vyplývající z výsledků projednávání návrhu technického řešení) objednatelem schváleného konceptu budou zhotovitelem znovu předloženy k projednání do dokumentační komise objednatele.

Projekt dokumentace pro ohlášení a pro provádění stavby bude vyhotoven v 6 samostatných paré a ve dvou vyhotovení v elektronické (digitální) podobě.

PD bude dále rozšířena o požadavky investora:

Požadované podklady:

- geodetické práce - požadujeme výškopis (BPV) a polohopis (v souřadnicovém systému JTSK), vyhotovené geodetické podklady pro projektovou činnost budou předány objednateli jako samostatná složka v tištěné a elektronické podobě na CD (formáty *.pdf, *.dxf, *.dgn, *.dwg a soupis geodetických bodů v *.txt), včetně zřízení a zaměření všech bodů, které byly použity pro účely projektování a mohou být využity při vytyčovacích, kontrolních a dokumentačních činnostech,

Veškeré geodetické body budou vedle samostatného vyhotovení geodetického zaměření předány také jako TXT soubor v následujícím rozsahu a pořadí:

č.b. Y X Z kód

Pozor na správně zadané Y, X (pořadí, nezáporné)! Kódovací tabulka musí být přiložena!

- v případě potřeby 3D modelu terénu bude objednatelem poskytnut mapový podklad DMR 5G pro řešené území,
- **podklady pro majetkové vztahy** - zaměření stavby v zájmovém úseku na podkladu katastrální mapy s uvedením požadovaných maximálních záborů pozemků pro účely dočasných záborů včetně seznamu pobřežníků,

Části PD - upřesnění požadavků (PD bude obsahově členěna dle příslušné vyhlášky):

- technická zpráva, doplněná o technické specifikace,
- průvodní zpráva, včetně uvedení seznamu dotčených vlastníků pozemků a staveb, seznam stavbou dotčených pozemků s uvedením jejich záborů (trvalých i dočasných) a seznam pozemků sousedních,
- fotodokumentace s popisem fotografií:
 - fotodokumentace bude předána jako jednotlivé soubory JPEG, a to v plné kvalitě pořízení,
 - fotodokumentace v listinné (tištěné) podobě bude předána jako samostatná příloha projektové dokumentace, veškerá paré budou obsahovat plnobarevnou přílohu,

- přehledná mapa povodí 1:50 000 s vyznačením povodí,
- přehledná mapa 1:10 000,
- situace (v předpokládaném rozsahu - celkový situační výkres s uvedením základního výškopisu a polohopisu, koordinační, vytyčovací, podrobný situační výkres se zobrazením vrstevnic nebo výškových bodů a hodnot z geodetického zaměření, výkres vegetace) na podkladu katastrální mapy - min. v rozsahu vyhlášky 499/2006 Sb. v účinném znění a ČSN 01 3469:
 - a) s vyznačením opravovaných úseků a staveb, průměrné tloušťky náplavů, dopravní a technické infrastruktury, zařízení staveniště, přístupových komunikací, kácených a ochráněných dřevin, hranic pozemků, maximálních záborů, vlastníků dotčených pozemků (včetně přístupů) apod.
- podrobný podélný profil minimálně v podrobnostech hydrotechnických staveb s uvedením navazujících úseků koryta vodního toku nad i pod zájmovým úsekem v délce 5,0 m, výkres bude doplněn o vyznačení rozsahu prováděných prací a typu stávajících konstrukcí v korytě VT (požadujeme zvolit měřítko tak, aby byl podélný profil na 1 výkresu a veškeré kóty čitelné pouhým okem),
- příčné profily max. po 2,0 m (se zákresem dotčených a sousedících nemovitostí a objektů, včetně jejich okótování, hladin, mocností náplavů, v případě složitých vlastnických vztahů i s vyznačením hranic pozemků), příčné profily budou vždy umístěny také do místa změny konstrukce či parametrů (např. změna typu opevnění, sklon atd.) včetně řezu stávajícího koryta VT nad a pod upravovaným úsekem toku - **každý profil bude obsahovat tabulku, ve které budou uvedeny údaje vztahující se k navrhovaným opatřením např. plochy výkopů, plochy násypů, délky svahování, označení břehů atd.**,
- vzorové příčné profily s uvedením rozsahu platnosti vzorového příčného profilu pro každý konkrétní druh navrhovaného opatření či konstrukce s označením jednotlivých břehů (např. LB a PB):
 - a) pro charakteristické úseky VT dle parametrů koryta (tvar, opevnění apod.), zásadní změnou parametrů koryta VT, s vyznačením množství náplavů, s uvedením rozsahu a všech parametrů opravovaných konstrukcí apod.,
- výkresy všech objektů s uvedením tvaru půdorysu, odpovídajících řezů (podélný řez, příčné řezy), pohledů a podrobností zobrazení - z výkresů musí být jasně identifikovatelný tvar konstrukce, všech konstrukčních prvků a podrobností, včetně úplného popisu materiálů, hmotových tabulek a specifických požadavků,
- prováděcí výkresy podrobností - detailů konstrukcí - zejména kladečská schémata uložení kamene (např. koruny), uložení výztuže, ukotvení kamenných obkladů, , dilatace, pracovní spáry, řešení přechodů konstrukcí, spárování apod.,
- výkresy výkopů a výlomů pro veškeré stavební konstrukce se zobrazením výkopů pomocí půdorysů a příčných řezů, popř. také pomocí podélného profilu, s uvedením tabulky kubatur (výkopů), délkových a výškových kót s ohledem na stávající dispozice terénu a objektů,
- výkresy pracovních postupů pro konstrukce a technologie vyžadující přesný pracovní postup požadovaný projektovou dokumentací nebo technologickým postupem použitého materiálu (injektáže, sanace, stříkaný beton, bourání apod.),
- pokud zvolená technologie výstavby uvažuje s potřebou pomocných a dočasných konstrukcí, budou součástí PD prováděcí výkresy pomocných a dočasných konstrukcí - zejména u atypických forem návrhu provádění či s ohledem na BOZP, např. převádění vody, lešení, pažení, přístupy, tvarově nestandardní bednění apod.,
- podklady pro vytyčení stavby - vytyčovací schéma (v grafické a v elektronické podobě),
- zajištění pevných výškových bodů v systému B.p.v. a S-JTSK trvalým a nezaměnitelným způsobem (např. geodetický hřeb, měřický bod), včetně jejich fotodokumentace,
- pozemkový elaborát - situace vložená do katastrální mapy s barevným odlišením pozemků objednatele, státních podniků a organizací, obce a soukromých vlastníků (katastrální situace) s uvedením seznamu pobřežníků s tabulkovým výpisem dotčených parcel a jejich vlastníků (případně i jejich uživatelů) s uvedením katastrálního území, výměry a druhu pozemků, záborů pozemků (rozděleno na trvalý a dočasný), způsobu dotčení (využití) a ochrany pozemků - požadujeme aktuální podklady vyžádané u příslušného katastrálního úřadu (podklady katastrálního úřadu budou platné ke dni odevzdání PD), podklady musí být v maximální dostupné kvalitě. **V případě, že dojde v průběhu zpracování PD ke změnám v podkladech poskytovaných katastrálním úřadem, musí být na tuto skutečnost objednatel upozorněn a dále bude dohodnut další postup.**,
- zásady organizace výstavby jako samostatná příloha PD, včetně situace se zákresem staveniště, zařízení staveniště, přístupů, skládek apod. (situace ZOV). Veškeré přístupy, zařízení staveniště, skládky a dočasné deponie budou navrženy na základě uzavřených souhlasů s majiteli pozemků

nebo jejich vyjádření. Součástí zprávy ZOV budou rovněž požadavky na zabezpečení staveniště a stavby proti vstupu neoprávněných osob a dle potřeby popis vnitrostaveništní dopravy, nutných zpevněných sjezdů, provizorních komunikací a další náležitosti zabezpečující řádnou realizaci stavby. Dále bude uveden požadavek na případné používání speciální mechanizace s uvedením např. maximální váhy, šířky, brodivosti, použití drapáku apod.,

- technické charakteristiky, popisy a podmínky provádění stavebních prací, technologické postupy s odkazy na příslušné předpisy a normy,
- podrobná specifikace navrhovaných materiálů a konstrukcí včetně stanovení minimálních kvalitativních požadavků,
- zpracování specifických požadavků vyplývajících z dotačního titulu - objednatel předpokládá, že akce bude financována z §35 lesního zákona,
- výkaz výměr (u jednotlivých položek bude vždy uveden způsob a postup výpočtu a jejich popis) s odkazujícím popisem na příslušnou grafickou nebo textovou část projektové dokumentace, ve které bude možné daný výpočet jednoznačně ověřit,
- soupis stavebních prací, dodávek a služeb s výkazem výměr (slepý rozpočet), včetně položek vedlejších a ostatních nákladů investora vyplývajících ze zpracování projektové dokumentace a požadavků objednatele, soupis prací bude vypracován v cenové soustavě ÚRS, elektronická podoba soupisu prací bude splňovat požadavky pro zadávání veřejné zakázky, elektronická podoba soupisu bude zpracována v otevřeném formátu XLSX,
- v případě potřeby použití položek neobsažených v cenové soustavě ÚRS bude předložena a objednatelem odsouhlasená individuální kalkulace a rozbor takovýchto položek (kalkulace a rozbor „TOV“ neceníkových položek budou samostatně předány objednateli, včetně poskytnutých vzorových položek),
- dílčí a souhrnné rozpočty (kontrolní rozpočet), budou obsaženy v paré č. 1 a 2 projektové dokumentace, budou vypracovány v cenové soustavě ÚRS a v cenové úrovni platné k termínu odevzdání prací, bude-li zhotovitel v prodlení s řádným dokončením díla a jeho předáním objednateli, předá objednateli řádně dokončené dílo v podobě s položkovým rozpočtem vypracovaným v cenové soustavě ÚRS platné ke dni předání řádně dokončeného díla objednateli,
- posouzení nutnosti vypracování plánu BOZP (komentář, zda plán BOZP vypracovávat či nevypracovávat a uvedení důvodů),
- návrh harmonogramu prací,
- návrh povodňového plánu dle TNV 75 2931 a zákona č. 254/2001 Sb. v účinném znění s potvrzením souladu s povodňovým plánem obce,

Požadovaný obsah dokladové části:

- zápisy z výrobních výborů za účasti dalších zúčastněných stran dotčených stavbou,
- vyjádření správců a vlastníků inženýrských sítí pro veškerou technickou infrastrukturu v daném místě obvyklou dle vyžádaného seznamu od příslušného stavebního úřadu, popř. z dostupného seznamu registru subjektů technické infrastruktury (www.rsti.cz), včetně vyjádření příslušné obce, popř. vlastníků dotčených pozemků k existenci inženýrských sítí a technických zařízení, Zdrojový seznam subjektů technické infrastruktury bude součástí dokladové části.
- vyjádření a souhlasy orgánů a organizací a dotčených fyzických a právnických osob, nedílnou přílohou vyjádření a souhlasu bude samostatný situační výkres s vyznačením trvalých a dočasných záborů dotčených osob, opatřený podpisem vlastníka nebo nájemce pozemku,
- stanovisko správce povodí,
- stanovisko obce (zastupitelstva obce),
- koordinované závazné stanovisko obce s rozšířenou působností,
- vyjádření o souladu navrhované stavby se záměry územního plánování (dle §15 stavebního zákona),
- vyjádření odborného lesního hospodáře (dále jen „OLH“) k PD a zamýšleným činnostem na pozemcích náležejících do PUPFL (např. účelné využití sedimentu apod.),
- stanovisko orgánu státní správy lesů a souhlas se stavbou dle § 14 lesního zákona,
- odnětí pozemků plnění funkcí lesa (znalecké posudky a rozhodnutí) v případě nutnosti odnětí (stavba, přístupy, manipulační plochy apod.), **objednatel požaduje před podáním žádosti odsouhlasení rozsahu a druhu odnětí!**
- vyjádření Českého rybářského svazu,
- doklad o prokazatelném oznámení Archeologickému ústavu Akademie věd ČR (při provádění prací na území s archeologickými nálezy),

- závazné stanovisko orgánu ochrany přírody k zásahu do VKP podle § 4 odst. 2. zákona č. 114/1992 Sb., v účinném znění,
- v případě výskytu zvláště chráněných druhů rostlin a živočichů zajištění výjimky ze zákazů zvláště chráněných druhů rostlin a živočichů podle § 56 zákona č. 114/1992 Sb., v účinném znění, *Pozn. Dle náleзовé databáze AOPK se v lokalitě nachází 47 druhů ZCHD.*
- další doklady z hlediska zájmů ochrany přírody (krajinný ráz a další),
- vypracování souhrnu podmínek stanovených pro umístění, povolení a provádění stavby, včetně uvedení způsobu jejich vypořádání,

Ostatní požadavky:

- štítek na deskách projektu bude kromě ostatních údajů obsahovat ČHP dotčeného toku, IDVT a ř. km stavby (dle CEVT),
- součástí PD (v části Zásady organizace výstavby) bude posouzení plnění povinností zadavatele stavby podle zákona č. 309/2006 Sb., v účinném znění, zda je stavbu možné realizovat, 1 zhotovitelem (např. jedná se o jednoduchou stavbu s nízkou náročností na koordinaci, neobsahující žádná technologická zařízení apod.) a zda bude stavba svým rozsahem podléhat povinnosti doručení oznámení o zahájení prací oblastnímu inspektorátu práce (celkový plánovaný objem prací a činností během realizace díla přesáhne 500 pracovních dnů v přepočtu na jednu fyzickou osobu) - tedy zda je nutné určit koordinátora bezpečnosti a ochrany zdraví při práci ve fázi přípravy díla,
- veškeré základové spáry betonových nebo zděných stavebních konstrukcí budou navrženy jako vodorovné v podélném i příčném směru, v případě potřeby vyrovnání výškových rozdílů nivelety bude základová spára odstupňována,
- způsob použití, využití a likvidace sedimentů v souladu se zákonem č. 541/2020 Sb. o odpadech, případně způsob nakládání s odpady (sediment, přebytečná a jinak nevyužitelná zemina apod.) - bude vyřešeno v rámci projektové dokumentace, a to včetně zajištění splnění všech legislativních podmínek s tím spjatých (zákon o odpadech, vyhláška č. 273/2021 Sb., zákon o hnojivech, zákon o ochraně ZPF a vyhláška o používání sedimentů na zemědělské půdě a další obecně závazné právní předpisy, v účinných zněních) - ve spolupráci (součinnosti) s investorem bude preferováno - vybráno ekonomicky a ekologicky nejvhodnější řešení. Návrh využití či uložení odpadu zhotovitel projedná s vlastníky a nájemci dotčených pozemků (včetně přístupů apod.), zajistí jejich vyjádření (souhlasy) včetně podmínek uzavření smlouvy pro takové využití (uložení); výsledky tohoto projednání sdělí objednateli a zároveň mu předá vyjádření s návrhem smlouvy, předem objednatel odsouhlaseným, podepsaným vlastníkem (případně i nájemcem),
- **Objednatel předpokládá vyrovanou bilanci pro výkopek a účelné využití sedimentů na pozemcích objednatele**
- součástí PD bude návrh plánu kontrolních prohlídek stavby ve vazbě na podstatné fáze provádění stavby - plán kontrolních prohlídek stavby,
- projekt bude členěn na stavební objekty dle požadavku investora a podle charakteru finančních prostředků, všechny stavební objekty budou zaříděny do druhu a oboru stavebnictví dle klasifikace stavebních objektů;
- zhotovitel projedná návrh technického řešení stavby na výrobních výborech, které svolá v průběhu zpracování projektové dokumentace za účasti objednatele a dalších zúčastněných stran dotčených stavbou (v minimálním předpokládaném počtu: 2 výrobní výbory), zhotovitelem vypracované zápisy z výrobních výborů budou součástí dokladové části paré č. 1 projektové dokumentace, návrh technického řešení předkládaný dotčeným osobám, orgánům státní správy a samosprávy, bude předem projednán s objednatel,em,
- pro účely konání výrobních výborů předloží zhotovitel objednateli potřebné podklady v elektronické podobě minimálně 5 dnů před konáním výrobního výboru,
- projektant provede odborný výklad v dokumentační komisi objednatele (v minimálním předpokládaném počtu: 2 dokumentační komise) a poskytne dokumentační komisi potřebné podklady (např. fotodokumentace, textová část a výkresy v tištěné a elektronické podobě - formát *.pdf, *.doc a *.xls) v termínu minimálně 14 dní předem,
- zhotovitel předloží objednateli pro účely dokumentační komise, konané před odevzdáním díla, dvě kompletní paré projektové dokumentace v tištěné podobě a její elektronickou podobu, a to nejpozději 14 dní předem,
- zápisy z dokumentačních komisí budou součástí dokladové části paré č. 1 projektové dokumentace obsahující veškeré originální doklady, návrh technického řešení předkládaný dotčeným osobám bude předem projednán s objednatel,em,

- PD bude předána i v elektronické podobě na CD v členění dle vyhlášky č. 499/2006 Sb. v účinném znění (celá PD ve formě needitovatelné – formát *.pdf, editovatelné - formát *.doc, *.xls, *.dwg, *.dgn),
*Pozn. Objednatel preferuje doplnění elektronické podoby o odemčený formát *.pdf s jednotlivými vrstvami a úplnou strukturou výkresu.*
- originály všech dokladů budou samostatnou přílohou paré č. 1 projektové dokumentace (paré č. 1 bude navíc v rámci projektu obsahovat kopii dokladové části),
- listinné doklady správních orgánů budou investorovi předloženy v originálním vyhotovení včetně razítka a podpisu, v případě doručení listinných dokladů zhotoviteli PD datovou schránkou, budou tyto doklady opatřeny ověřovací doložkou,
- veškerá správní rozhodnutí budou investorovi předložena včetně razítka nabytí právní moci, resp. s doložkou o nabytí právní moci,
- zhotovitel souhlasí s rozmnožováním díla pro potřeby zajištění přípravy stavby a pro zadání a realizaci stavby,
- zhotoviteli bude protokolárně zápůjčena stávající dokumentace stavby a doklady související se stavbou, které má objednatel k dispozici,
- součástí zadání je i provádění autorského dozoru, který bude prováděn formou kontrolní činnosti projektanta na stavbě - účasti autorizované osoby na stavbě dle potřeb objednatele (zpravidla při kontrolních dnech, kontrolních prohlídkách stavby, při předání a převzetí zhotovené stavby apod.), v rámci výkonu autorského dozoru bude zhotovitel kontrolovat soulad prováděné stavby s jím zhotovenou ověřenou (schválenou) projektovou dokumentací, se stavebním povolením (územním rozhodnutím), jakož i s dalšími právními akty a vyjádřeními, které jsou pro realizaci stavby závazné, předpokládaný rozsah autorského dozoru na stavbě ve dnech (dle zadávací dokumentace) zadavatel stanovil pouze pro účely hodnocení nabídkové ceny, přičemž skutečný rozsah prací bude závislý na jeho konkrétních potřebách.

Přílohy:

- 1) Situace budoucího staveniště
- 2) Fotodokumentace

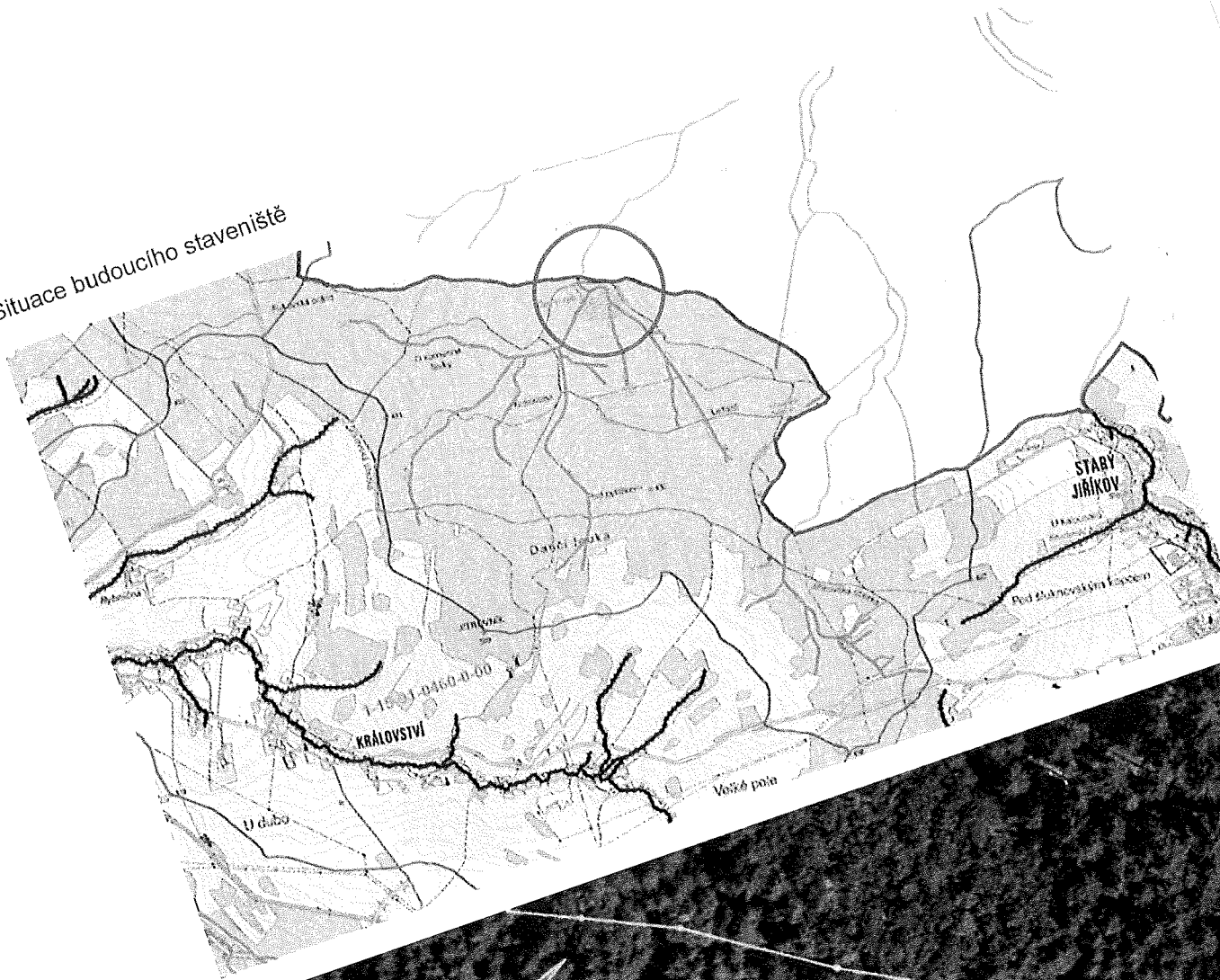
Objednatel:

Zhotovitel:

Dne:

Dne:

Situace budoucího staveniště



Fotodokumentace

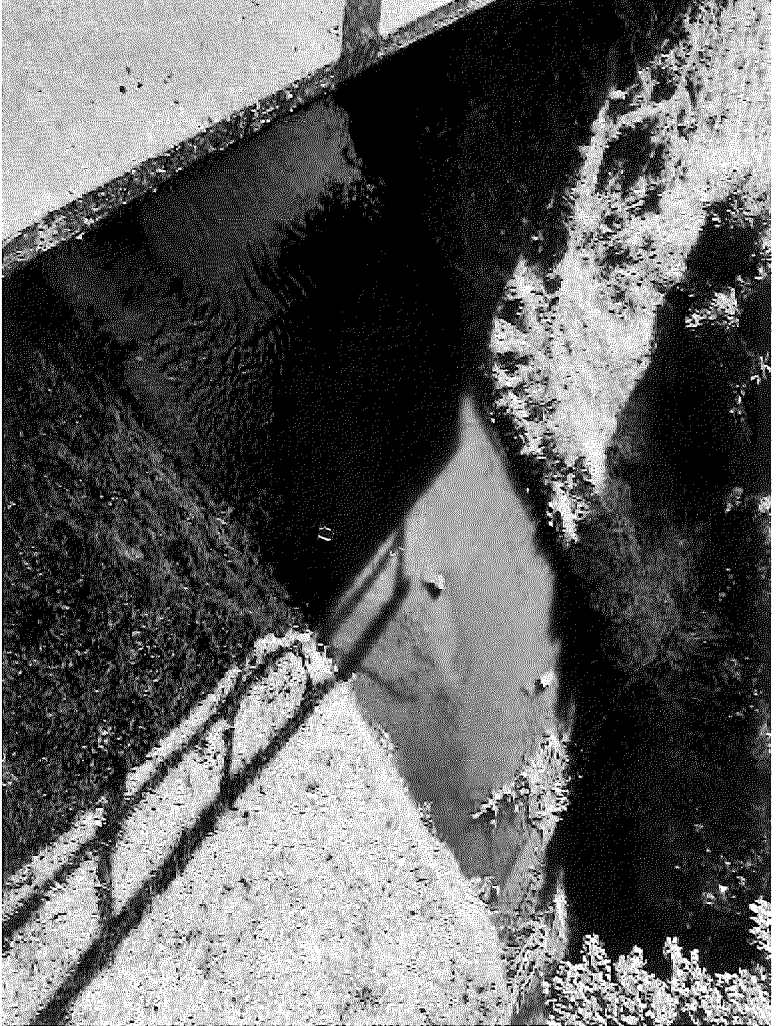






foto z minulých let při snížené hladině vody:





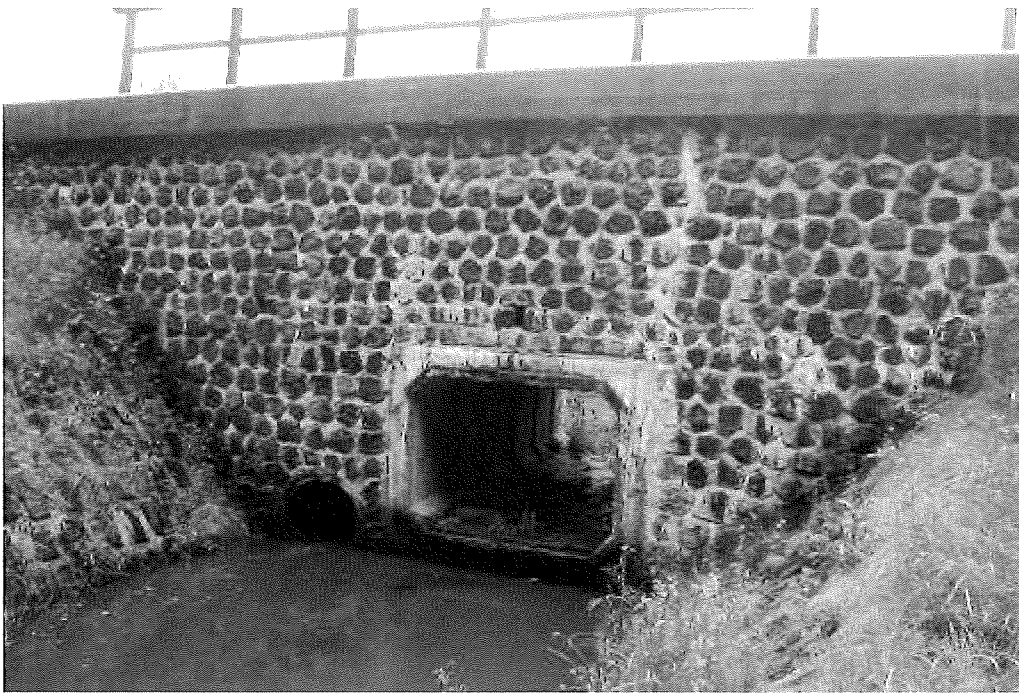


foto z PD r. 2007 (stav před rekonstrukcí)



Obr. 5 Pohled na pravou stranu požeráku. Těleso požeráku bude zajištěno obkladem kamene v tl. 200-300 mm na cementovou maltu MC15.



Obr. 6 Černý rybník. Zavázání pravého křídla přelivu do hráze vedlo ze stejných důvodů k vytvoření nátrže hráze, která byla sanována panelovou stěnou. Na vzdušné straně je zřetelný průsak hráze.



Obr. 7 Černý rybník. Celkový pohled na narušenou část hrázového tělesa, která bude zajištěna návodním těsněním z folie HDPE tl. 0,7 mm a odláždění hráze. Pohled na vtokovou jímku požeráku, která bude vyklizena od sedimentů.



Obr. 8 Černý rybník. Pohled na dno kašnového přelivu a odpad rámové konstrukce 2500x2000 mm.

Nabídkový položkový rozpočet k veřejné zakázce: „Černý rybník“

Evidenční číslo zakázky:

Specifikace nabídkové ceny		Dílčí cena v Kč bez DPH	Cena celkem v Kč bez DPH
Projektová dokumentace (PD)	1. cena za zajištění podkladů pro návrh technického řešení, návrh technického řešení	60 000	X
	2. cena za dokončení technického návrhu včetně stanovení přesného – maximálního rozsahu záborů pozemků, zajištění vyjádření orgánů a organizací a zajištění vyjádření vlastníků pozemků pro realizaci stavby a zajištění souhlasů vlastníků dotčených pozemků s realizací stavby pro potřeby dočasných záborů	60 000	X
	3. cena za zpracování dokumentace pro ohlášení a pro provádění stavby	57 999	X
	4. Cena celkem (suma 1-3) za zpracování projektové dokumentace (Cpd)	X	177 999
Autorský dozor (AD)	5. sazba za jeden den účasti na stavbě formou autorského dozoru (Cdoz)	4 000	X
	6. cena za 5 dnů účasti na stavbě formou autorského dozoru (Cdoz x Pdoz)	X	20 000
PD + AD	Nabídková cena celkem za PD a AD (4 + 6 = Nc)	X	197 999

Pozn.:

Pdoz – zadavatelem předpokládaný rozsah autorského dozoru na stavbě ve dnech (zadavatel předpokládá max. celkovou potřebu 5 dnů výkonu AD)

Pdoz“ zadavatel stanoví pouze pro účely hodnocení nabídkové ceny, přičemž skutečný rozsah prací bude závislý na jeho konkrétních potřebách.

X – buňky takto označené nevyplňovat

Nc – nabídková cena celkem za PD a AD

$Nc = Cpd + (Pdoz \times Cdoz)$

Upozornění k hodnocení nabídek:

„Pro účely hodnocení (porovnání) nabídek podaných na příslušnou veřejnou zakázku uchazeč v nabídce stanoví nabídkovou cenu podle následujícího vzorce: $Nc = Cpd + (Pdoz \times Cdoz)$, přičemž Nc je nabídkovou cenou, Cpd je uchazečem nabízená cena za dílo (projektovou dokumentaci) dle čl. III. odst. 1 návrhu smlouvy, Pdoz je zadavatelem předpokládaný rozsah autorského dozoru na stavbě ve dnech - ... dnů, Cdoz je uchazečem nabízená sazba za jeden den účasti na stavbě dle čl. III. odst. 2 návrhu smlouvy, Pdoz zadavatel stanovil pouze pro účely hodnocení nabídkové ceny, přičemž skutečný rozsah prací bude závislý na jeho konkrétních potřebách.“

