

PČR - Krajské ředitelství policie Plzeňského kraje
Odbor specializovaných činností
306 28 Plzeň, Nádražní 2

Došlo: - 4 -04- 2022

Č. j. KRPP-95791-12/čs-2021-0200 v.o

Počet listů: 9 Přílohy: 2/10


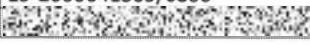
Smlouva o dodávce tepelné energie 1226 Nádražní 2, Policie ČR

uzavřená mezi společnostmi Plzeňská teplárenská, a.s.
a Česká republika - Krajské ředitelství policie Plzeňského kraje

číslo smlouvy: 1100-235

Článek 1: Smluvní strany

1. Dodavatel:

Obchodní firma:	Plzeňská teplárenská, a.s.		
Se sídlem:	Doubravecká 2760/1, Východní Předměstí, Plzeň, PSČ 301 00		
Zastoupená:	Ing. Václav Pašek, Ph.D, generální ředitel a Ing. Helena Jahnová, finanční ředitel na základě plné moci a pověření ze dne 27. 1. 2021		
IČO:	49790480	DIČ:	CZ49790480
Bankovní spojení:	Česká spořitelna, a.s.	Číslo účtu:	19-2000641309/0800
Telefon:		E-mail:	
Zapsána v OR:	u Krajského soudu v Plzni, oddíl B, číslo vložka 392		

2. Odběratel:

Číslo odběratele:	00726		
Obchodní firma / jméno a příjmení:	Česká republika - Krajské ředitelství policie Plzeňského kraje		
Se sídlem / bydliště:	Nádražní 2437/2, Východní Předměstí, Plzeň, PSČ 306 28		
Zastoupená:	plk.Ing.Bc. Petr Nováček, náměstek ředitele Krajského ředitelství policie Plzeňského kraje pro ekonomiku		
Kontaktní osoba:			
IČO / RČ:	75151529	DIČ:	CZ75151529
Bankovní spojení:	Česká národní banka	Číslo účtu:	8246881/0710
Telefon:		E-mail:	
Zapsána v OR/ŽR:	organizační složka státu - ústřední vládní instituce		

sjednávají jako smluvní strany podle § 76 odst. 3 zákona č. 458/2000 Sb., o podmínkách podnikání a o výkonu státní správy v energetických odvětvích a o změně některých zákonů (energetický zákon), ve znění pozdějších změn níže uvedenou smlouvu o dodávce tepelné energie pro vytápění a dodávce teplé vody (dále jen „Smlouva“) v tomto znění.

Článek 2: Předmět smlouvy a odběrná místa

- Předmětem Smlouvy je závazek dodavatele dodávat tepelnou energii (případně vč. teplotnosné látky) ze svého zařízení do odběrného místa odběratele uvedeného ve Smlouvě a závazek odběratele odebírat tepelnou energii a platit za ní cenu za podmínek uvedených ve Smlouvě.
- Dodávka tepelné energie se řídí obecně závaznými právními předpisy, zejména pak zákonem č. 458/2000 Sb. energetický zákon, ve znění pozdějších předpisů (dále jen „energetický zákon“) a zákonem č. 89/2012 Sb., občanským zákoníkem, ve znění pozdějších předpisů (dále jen „občanský zákoník“).
- Specifikace odběrného místa je uvedena v Části B Smlouvy.
- Dodávka tepelné energie je podrobně specifikována v čl. 3 (Forma dodávek tepelné energie (komodity)) Obchodních podmínek.

Článek 3: Členění smlouvy – nedílné součásti

- Nedílnými součástmi Smlouvy tvořící Část A pro každé odběrné místo jsou:
 - Část B – Technické a obchodní údaje odběrného místa
 - Část C – Ceník (bude zveřejněn dle OP)
 - Část D – Obchodní podmínky
 - Část E – Předpis záloh (jsou-li sjednány)

Článek 4: Cena tepelné energie a platební podmínky

- Cena tepelné energie je kalkulována v souladu s platnými cenovými rozhodnutími a vyhláškami Energetického regulačního úřadu k cenám tepelné energie a v souladu se zákonem č. 526/1990 Sb., o cenách, ve znění pozdějších předpisů.
- Zúčtovací období je uvedeno v Části D Smlouvy.
- Způsob platby je uveden v Části B a D Smlouvy.
- Dodavatel bude provádět vyúčtování dodávky tepelné energie za zúčtovací období fakturami s náležitostí daňového dokladu podle platných právních předpisů, a to vždy do 10. dne následujícího měsíce po zúčtovacím období stanoveným v Části B Smlouvy; tímto není dotčen postup dle čl. 9 Obchodních podmínek.
- Splatnost vyúčtování dodávky tepelné energie (faktur) za zúčtovací období je 14 dnů od data jeho vystavení faktury. Faktura bude odeslána nejpozději do dvou (2) pracovních dnů od data vystavení.
- V případě sjednání zálohových plateb, je dodavatel povinen započítat všechny uhrazené zálohové platby, které odběratel uhradil dodavateli v průběhu zúčtovacího období, na úhradu ceny tepelné energie na daňovém dokladu za příslušné zúčtovací období.



7. V případě sjednání zálohových plateb, se odběratel zavazuje zaplatit zálohové platby za dodávku tepelné energie v termínech, způsobem a ve výši stanovené v „Části E – Předpis záloh“ na účet dodavatele řádně a včas.
8. Odběratel je povinen při platebním styku s dodavatelem používat variabilní symbol stanovený rozpisem záloh v „Části E – Předpis záloh“ či na faktuře (daňovém dokladu). Úhrada se považuje za splněnou, je-li připsána na účet dodavatele v předepsané výši a termínu a je-li identifikována správným variabilním symbolem. V případě, že odběratel při úhradě neuvede správný variabilní symbol, je dodavatel oprávněn platbu vrátit, přičemž daňový doklad (faktura) bude považován za neuhrazený.
9. Bude-li odběratel v prodlení s úhradou jakéhokoliv peněžitého závazku, je dodavatel oprávněn účtovat odběrateli úrok z prodlení ve výši 0,05 % z dlužné částky za každý den prodlení.
10. Uplatněním úroku z prodlení není dotčeno právo na náhradu újmy v plné výši.

Článek 5: Odběrový diagram a zálohové platby

1. Dodavatel je oprávněn stanovit odběrový diagram a předpis zálohových plateb na dodávku tepelné energie. Výše stanoveného odběrového diagramu i zálohových plateb odpovídá spotřebám tepelné energie za předcházející srovnatelné období a důvodně předpokládané spotřeby na následující období.
2. U nových odběrných míst stanoví dodavatel odběrové diagramy a zálohové platby po dohodě s odběratelem na základě předložené projektové dokumentace a důvodně předpokládané spotřeby na následující období.
3. Odběratel je oprávněn navrhnout úpravu odběrového diagramu i zálohových plateb, doloží-li požadované změny (např. energetickým průkazem budovy).
4. Odběrový diagram je stanoven v „Části B – Technické a obchodní údaje odběrného místa“. Výše zálohových plateb je stanovena v „Části E – Předpis záloh“.
5. Úprava a vyhodnocení odběrového diagramu se řídí pravidly v čl. 6 Obchodních podmínek.

Článek 6: Doba trvání smlouvy a způsoby jejího ukončení

1. Smlouva se uzavírá na **dobu neurčitou**.
2. Smlouva je platná ode dne podpisu obou smluvních stran a je účinná od 1.1.2022. Případná dodávka tepelné energie před uzavřením Smlouvy byla zajištěna v souladu s § 76 a násl. energetického zákona se souhlasem obou smluvních stran za shodných podmínek stanovených Smlouvou.
3. Smlouva zaniká:
 - a) uplynutím doby jejího trvání, pokud byla uzavřena na dobu určitou,
 - b) písemnou dohodou obou smluvních stran, a to ke dni uvedeném v této dohodě,
 - c) písemnou výpovědí po uplynutí výpovědní lhůty,
 - d) odstoupením,
 - e) zánikem některé smluvní strany bez právního nástupce.
4. Odběratel je oprávněn Smlouvu vypovědět z jakéhokoliv důvodu, zejména z důvodu jednostranné změny Obchodních podmínek dodavatelem za podmínky a způsobem stanoveným Obchodními podmínkami.
5. Dodavatel je oprávněn vypovědět Smlouvu zejména z důvodů:
 - a) neoprávněného odběru tepelné energie odběratelem,
 - b) vzniku práva dodavatele na odstoupení od Smlouvy,
 - c) v případě že odběratel pozbyde právo na připojení ke zdroji tepelné energie nebo rozvodnému tepelnému zařízení ve smyslu § 77 odst. 1 energetického zákona,
 - d) odběratel poruší své povinnosti ohledně zřizování a provozování náhradního nebo jiného zdroje tepelné energie, který je propojen s rozvodným tepelným zařízením dodavatele ve smyslu § 77 odst. 4 energetického zákona,
 - e) v případě kdy odběratel poruší zákaz provádět jakékoliv úpravy na odběrném tepelném zařízení nebo jeho částech, kterými prochází neměřená tepelná energie, bez souhlasu dodavatele,
 - f) v případě nesplnění požadavku dle čl. 4, bod 1. Obchodních podmínek (Technické dodací podmínky) ze strany odběratele. Povinnost dodavatele uzavřít s odběratelem smlouvu o dodávce tepelné energie v souladu s § 76 odst. 1 energetického zákona zůstává zachována.
6. Výpověď musí být učiněna v písemné formě, výpovědní lhůta činí **6 měsíců** a počíná běžet od prvního dne měsíce následujícího po doručení výpovědi druhé smluvní straně. Tím není dotčena možnost ukončení smluvního vztahu dohodou smluvních stran k jinému datu. Po dobu výpovědní doby se smluvní vztah mezi dodavatelem a odběratelem řídí Smlouvou, Obchodními podmínkami v jejich posledním znění platném a účinném pro odběratele a obecně závaznými právními předpisy.
7. Od Smlouvy lze odstoupit v následujících případech:
 - a) při opakovaném prodlení s úhradou ceny tepelné energie, tzn. plateb vyúčtování nebo zálohové platby ze strany odběratele (právo odstoupit od Smlouvy má dodavatel),
 - b) při opakovaném neplnění sjednaných základních parametrů dodávané a vrácené teplotnosné látky ze strany dodavatele (právo odstoupit od Smlouvy má odběratel),

- c) oznámí-li dodavatel odběrateli změnu teploty nebo jejich parametrů vyžadující úpravu odběrného tepelného zařízení nebo rozvodného tepelného zařízení, a to s účinky k oznámenému termínu změn (právo odstoupit od Smlouvy má odběratel); změnu teploty nebo jejich parametrů vyžadující úpravu odběrného tepelného zařízení nebo rozvodného tepelného zařízení je povinen dodavatel oznámit písemně nejméně dvanáct (12) měsíců předem; neodstoupí-li odběratel od Smlouvy, je povinen upravit na svůj náklad odběrné tepelné zařízení nebo rozvodné tepelné zařízení tak, aby odpovídalo oznámeným změnám,
 - d) při změně ceny dodavatelem ve lhůtě do 21 dnů od uveřejnění oznámení o změně ceny (právo odstoupit od Smlouvy má odběratel)
 - e) pokud bude vydáno rozhodnutí o úpadku druhé smluvní strany, nebo byl insolvenční návrh vůči druhé smluvní straně zamítnut pro nedostatek majetku,
 - f) z důvodů stanovených občanským zákoníkem nebo Obchodními podmínkami.
8. Odstoupení od Smlouvy musí být provedeno písemnou formou a bez zbytečného odkladu. Při odstoupení od Smlouvy z důvodu změny ceny (odst. 7, písm. d) tohoto čl. Smlouvy) musí být písemné odstoupení od Smlouvy dodavateli doručeno v uvedené lhůtě, jinak je neplatné. Plnění poskytnutá podle Smlouvy před účinností odstoupení od Smlouvy si smluvní strany nevracejí. To neplatí pro nevyčerpané zálohy uhrazené odběratelem, které se dodavatel zavazuje v případě odstoupení odběratele od Smlouvy bez zbytečného odkladu odběrateli vrátit.
9. Odstoupením od Smlouvy zaniká Smlouva dnem doručení písemného oznámení o odstoupení od Smlouvy druhé smluvní straně. Po této době nelze účinky odstoupení od Smlouvy odvolat nebo měnit bez souhlasu druhé smluvní strany.
10. K datu zániku smluvního vztahu se obě smluvní strany zavazují vyrovnat vzájemně své závazky (zejména dluhy) a pohledávky. Zánik Smlouvy nemá vliv na trvání dosud neuhrazených peněžitých dluhů smluvních stran, jakož i jiná ustanovení Smlouvy, jež mají vzhledem ke své povaze zavazovat smluvní strany i po ukončení Smlouvy.
11. V případě zániku jedné ze smluvních stran přechází práva a povinnosti sjednané ve Smlouvě v plném rozsahu na právního nástupce, nedohodnou-li se smluvní strany před zánikem jinak.

Článek 7: Smluvní pokuty

1. Pro případ porušení povinností odběratele dle tohoto článku Smlouvy jsou sjednány následující smluvní pokuty:
 - 1.1. Za každé porušení povinností podávat řádně a včas informace dle čl. 12 odst. 7. a čl. 14 odst. 2. Obchodních podmínek, zaplatí odběratel dodavateli smluvní pokutu ve výši 1.000,- Kč za každý jednotlivý případ porušení.
 - 1.2. Neumožní-li odběratel dodavateli vstup pověřených osob do odběrných míst v souladu s čl. 4 Obchodních podmínek, zaplatí odběratel smluvní pokutu ve výši 1.000,- Kč za každý prokazatelně neumožněný vstup.
 - 1.3. Přeruší-li dodavatel dodávku tepelné energie z důvodu neoprávněného odběru ve smyslu § 89 odst. 1 energetického zákona (tzn. při opakovaném neplnění smluvních platebních povinností odběratelem), zaplatí odběratel smluvní pokutu ve výši 1.000,- Kč za každé takovéto přerušení nebo obnovení dodávky.
 - 1.4. Při zjištění nesprávně uvedených spotřeb teplé vody v Hlášení o spotřebovaném množství TV dle čl. 9 Obchodních podmínek, je-li dodávka teplé vody rozúčtovávána ze společné přípravy teplé vody, zaplatí odběratel smluvní pokutu ve výši 10.000,- Kč za každé prokazatelné zavinění.
 - 1.5. Při zjištění nesprávné teploty vracené teploty, je-li sjednána v „části B – Technické a obchodní údaje odběrného místa“, zaplatí odběratel smluvní pokutu ve výši 1.000,- Kč za každý zjištěný den.
2. Ustanoveními o smluvních pokutách není dotčeno právo na náhradu újmy.
3. Zaplacení smluvní pokuty nezbujuje žádnou ze smluvních stran povinnosti splnit svoji povinnost nebo odstranit závadný stav.
4. Odstoupení od Smlouvy se nedotýká nároku na zaplacení smluvní pokuty.

Článek 8: Obchodní podmínky

1. Obsahem jednotlivých ustanovení Obchodních podmínek jsou práva a povinnosti odběratele, jakož i práva a povinnosti dodavatele vzniklé ze Smlouvy. Obchodní podmínky upravují měření a vyhodnocení dodávek tepelné energie, stanovení ceny za dodávku tepelné energie a změnu ceny, stanovení odběrových diagramů a zálohových plateb, vyúčtování ceny za dodanou tepelnou energii či reklamaci. Odběratel bere na vědomí, že shora uvedený výčet ustanovení Obchodních podmínek je výčtem demonstrativním a je povinností odběratele se řádně a včas seznámit se všemi ustanoveními Obchodních podmínek, které mu byly poskytnuty dodavatelem.
2. Odběratel podpisem Smlouvy potvrzuje, že se seznámil s jednotlivými ustanoveními Obchodních podmínek, které jsou nedílnou součástí Smlouvy, porozuměl jejich významu a pokud mu význam některého ustanovení nebyl srozumitelný, byl mu tento dodavatelem vysvětlen před podpisem Smlouvy.
3. Smluvní strany ve smyslu § 1752 odst. 1 občanského zákoníku sjednávají oprávnění dodavatele ke změně Obchodních podmínek v rozsahu stanoveném v čl. 13 odst. 5. Obchodních podmínek. Způsob, jakým bude změna Obchodních podmínek odběrateli oznámena, možnost odběratele změnu odmítnout a Smlouvu z uvedeného důvodu vypovědět ve výpovědní době je upraveno v čl. 13 Obchodních podmínek.
4. Smluvní strany sjednávají, že na práva a povinnosti vzniklé odběrateli a dodavateli ze Smlouvy se použijí vždy Obchodní podmínky dodavatele. Obchodní podmínky odběratele se pro tyto účely vylučují.

Technické a obchodní údaje odběrného místa

Evidenční číslo smlouvy: 1100-235	Fakturační skupina: FS_PT_00726
---	---

1. Údaje od odběratelí (tyto údaje budou uváděny na faktuře – daňovém dokladu):

Odběratel: Obchodní firma / jméno a příjmení: Česká republika - Krajské ředitelství policie Plzeňského kraje se sídlem v Plzni Nádražní 2437/2, 30628 Plzeň Telefon: E-mail: Zástupce:	Příjemce: Adresa pro doručování: Česká republika - Krajské ředitelství policie Plzeňského kraje se sídlem v Plzni Odbor specializovaných činností Nádražní 2437/2, 30628 Plzeň Telefon: E-mail: Zástupce:
Název banky, číslo účtu: Česká národní banka, č.ú.: 8246881/0710	Způsob platby: Převodním příkazem

2. Údaje o odběrném místě:

Číslo: **1100-235**

Název: **1226 Nádražní 2, POLICIE ČR**

Datum zahájení odběru: 14.12.2010	Průměrná roční spotřeba (GJ): 9543	Teplonosné médium: Horká voda	Teplota vráceného média: 69°C
Odběr teplonosného média: Ano	Příprava TV: Ano	Charakteristika odběrného místa: 16	Počet bytů: 0
Kód sazby – nebytový odběr: 220	% - nebytový odběr: 100	Plocha pro UT – nebytový odběr (m2): 1	Plocha pro TV – nebytový odběr (m2): 1
Kód sazby – bytový odběr: 000	% - bytový odběr: 0	Plocha pro UT – bytový odběr (m2): 0	Plocha pro TV – bytový odběr (m2): 0

Teplota vráceného média je sjednána na 69°C. Tuto mezní (maximální hodnotu) je odběratel povinen dodržovat.

3. Tepelný příkon v kW a jeho rozdělení:

Instalovaný výkon (celkový): 2600	Instalovaný výkon (UT): 2400	Instalovaný výkon (TV): 200
Klimatizace (ohřev vzduchu) – nebyty: 0	Technologie průmysl: 0	Klimatizace (ohřev vzduchu) – průmysl: 0

Sjednaný maximální ¼ h výkon:
1503

4. Entalpie topného média:

Entalpie vráceného média: 0,288
--

5. Sjednané množství tepelné energie pro vytápění a přípravu TV v GJ (časový průběh odběru tepelné energie):

Dodavatel souhlasí s navrhovaným množstvím tepelné energie pro příslušný rok pouze jako plánovaným

Roční množství (GJ):	9543		
Leden	1431	Květen	382
Únor	1336	Červen	286
Březen	954	Červenec	286
Duben	859	Srpen	286
		Září	382
		Říjen	859
		Listopad	954
		Prosinec	1527

6. Oznamovací režim:

Telefonní spojení Dodavatele:

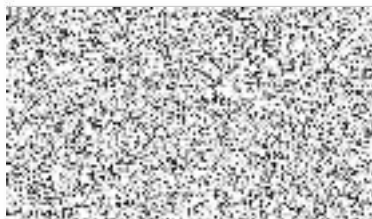
plánované údržby

havárie

odečty měřidel tepla

pohotovost (prac. dny po 14:00 hod., so, ne, svátky)

referent obchodního oddělení (smlouvy)



Kontaktní osoby a telefonní spojení odběratele:



7. Elektronické zasilání faktur – daňových dokladů:

Elektronické zasilání faktur za dodávku tepelné energie dle této smlouvy:

Souhlas se zasiláním faktur-daňových dokladů elektronicky**ANO / NE** (nehodící se škrtněte)

na e-mail:

Obchodní podmínky pro dodávky a odběr tepelné energie společnosti Plzeňská teplárenská, a.s.

účinnost od: 3. 11. 2020

Dodavatel

obchodní firma Plzeňská teplárenská, a.s.
se sídlem Doubravecká 2760/1, Východní Předměstí, 301 00 Plzeň
IČO 49790480

Článek 1: Úvodní ustanovení

1. Tyto obchodní podmínky byly vydány dne 3. 11. 2020 s účinností od **3. listopadu 2020** a nahrazují dřívější obchodní podmínky vydané dodavatelem podle § 1751 a násl. zákona č. 89/2012 Sb., občanského zákoníku, ve znění pozdějších změn (dále jen „občanský zákoník“), a určují část obsahu smluv o dodávce tepelné energie účinné po 3. listopadu 2020.
2. Tyto obchodní podmínky tvoří nedílnou součást smlouvy o dodávce tepelné energie, uzavřené mezi dodavatelem, jakožto držitelem licence pro rozvod tepelné energie a odběratelem tepelné energie. Obchodní podmínky podrobněji upravují smluvní vztah mezi oběma smluvními stranami.
3. Vzájemná práva a povinnosti obou smluvních stran se řídí platnými právními předpisy, zejména zákonem č. 458/2000 Sb., o podmínkách podnikání a výkonu státní správy v energetických odvětvích a o změně některých zákonů (dále jako „energetický zákon“), zákonem č. 406/2000 Sb., o hospodaření energií (dále jen „zákon o hospodaření energií“), zákonem č. 526/1990 Sb., o cenách (dále jen „zákon o cenách“), zákonem č. 505/1990 Sb., o metrologii (dále jen „zákon o metrologii“) vše ve znění pozdějších změn, včetně jejich prováděcích předpisů. Vzájemná práva a povinnosti se řídí též vyhláškami a rozhodnutími Energetického regulačního úřadu.
4. Odborné termíny užívané v obchodních podmínkách a smlouvě o dodávce tepelné energie mají význam přikládáný jim výše uvedenými právními předpisy.
5. V případě vnitřního rozporu mezi obchodními podmínkami a smlouvou o dodávce tepelné energie, který nelze překlenout souladným výkladem, má přednost příslušné ustanovení smlouvy o dodávce tepelné energie.

Článek 2: Vysvětlivky zkratk a pojmů

dodavatel	obchodní společnost Plzeňská teplárenská, a.s. se sídlem Doubravecká 2760/1, Východní Předměstí, 301 00 Plzeň, IČO 497 90 480, zapsaná v obchodním rejstříku vedeném Krajským soudem v Plzni, oddíl B, vložka 392, jako výrobce nebo distributor tepelné energie, který dodává tepelnou energii jiné osobě
odběratel	osoba, která nakupuje tepelnou energii pro její konečné využití a odebírá nakoupenou tepelnou energii odběrným tepelným zařízením.
smlouva	smlouva o dodávce tepelné energie uzavřená mezi dodavatelem a odběratelem dle § 76 odst. 3 energetického zákona, jejímž předmětem je dodávka a odběr tepelné energie za úplatu; není-li stanoveno jinak, smlouvou se rozumí smlouva o dodávce tepelné energie včetně těchto všeobecných obchodních podmínek a dalších příloh
obchodní podmínky (OP)	obchodní podmínky dodávky tepelné energie obsažené na této listině, upravující dodávku tepelné energie ze strany Plzeňské teplárenské, a.s.
havarijní služba / dispečink	nepřetržitá centrální služba řídící a monitorující rozvodné tepelné zařízení
smluvní strany	smluvními stranami se rozumí odběratel a dodavatel
objekt	stavba nebo stavby propojené společným odběrným tepelným zařízením
tepelné sítě nebo soustava zásobování tepelnou energií	soustava tvořená vzájemně propojeným zdrojem nebo zdroji tepelné energie a rozvodným tepelným zařízením sloužící pro dodávky tepelné energie pro vytápění, chlazení, ohřev teplé vody a technologické procesy, je-li provozována na základě licence na výrobu tepelné energie a licence na rozvod tepelné energie; soustava zásobování tepelnou energií je zřizována a provozována ve veřejném zájmu
rozvodné tepelné zařízení	zařízení pro dopravu tepelné energie tvořené tepelnými sítěmi, předávacími stanicemi a tepelnými přípojkami; předávací stanice nebo tepelná přípojka jsou částí rozvodného tepelného zařízení v případě, že k nim má distributor tepelné energie vlastnické nebo užívací právo; částí rozvodného tepelného zařízení jsou s ním související řídicí a zabezpečovací systémy a systémy přenosu dat
odběrné tepelné zařízení	zařízení připojené ke zdroji tepelné energie nebo k rozvodnému tepelnému zařízení a určené pro odběr tepelné energie a spotřebu tepelné energie v objektu nebo jeho části
tepelná přípojka	část tepelné sítě, která umožňuje dodávku tepelné energie pouze pro jeden objekt
dodávka	dodávka tepelné energie, chladu nebo studené vody pro teplou vodu k dalšímu využití fyzickou nebo právníkou osobou
tepelná energie (TE)	tepelná energie případně energie chladu obsažená v teplotně nosné látce
teplotně nosná látka	kapalina nebo pára, kterou se teplo dopravuje potrubím od zdroje tepla ke spotřebičům
ústřední vytápění (ÚT)	dodávka tepelné energie pro ústřední vytápění
teplá voda (TV)	dodávka tepelné energie pro ohřev teplé vody, může být dodávána samostatně nebo zároveň se studenou vodou pro teplou vodu

studená voda pro teplou vodu (SV pro TV nebo SV)	studená pitná voda dodávaná zároveň s tepelnou energií (jako teplotonosná látka) pro ohřev teplé vody
doplňovací voda (DV)	dodávka teplotonosné látky včetně tepelné energie v ní obsažené
nevrácený kondenzát	nevrácená teplotonosná látka u parních rozvodů, jedná se o množství tepelné energie obsažené v odebraném teplotonosném médiu vypočítané pomocí entalpie, která udává množství tepelné energie v GJ obsažené v 1 m ³ odebrané teplotonosné látky při sjednané teplotě
společná příprava teplé vody	dodávka teplé vody a studené vody pro teplou vodu připravovaná a měřená v jedné předávací stanici pro více odběrných míst ve vlastnictví více různých odběratelů
otopné období	1. září až 31. května následujícího roku
zúčtovací období	nevyplyvá-li jinak, stanovené zúčtovací období, kalendářní měsíc, kalendářní čtvrtletí nebo kalendářní rok, je definováno pro každé odběrné místo
předávací (výměňková) stanice (PS, VS)	předávací stanice (někdy též označována jako „výměňková stanice“ nebo „domovní předávací stanice“), zařízení pro přeměnu parametrů tepelné energie pro potřeby jednoho nebo více objektů; předávací stanice je samostatnou věcí a není součástí budovy, ve které je umístěna
domovní předávací (výměňková) stanice (DPS, DVS)	předávací stanice pro jeden objekt (někdy též označována jako OPS, KPS)
odběrné místo (OM)	místo plnění stanovené ve smlouvě, v němž přechází tepelná energie z vlastnictví dodavatele do vlastnictví odběratele (předávací místo)
měřicí místo (MM)	místo měření dodávek TE, ÚT, TV a SV pro TV (měřené nebo vypočítané)
odběrový diagram	roční a měsíční hodnoty sjednaného množství tepelné energie v GJ pro potřeby stanovení stálého platu za sjednané množství tepelné energie, odběrový diagram je součástí smlouvy
primární rozvod - primer	primární okruh soustavy centralizovaného zásobování teplem mezi zdrojem a předávací stanicí
sekundární rozvod - sekunder	sekundární okruh soustavy centralizovaného zásobování teplem od předávací stanice k jednotlivým odběrným místům spotřeby tepelné energie
sjednaný výkon	přihlášený výkon anebo přepočtená hodnota získaná měřením, ve smlouvě je sjednaný výkon označen jako sjednaný maximální čtvrt hodinový výkon
¼ hodinové výkonové maximum	je hodnota maximálního ¼ hodinového tepelného výkonu, kterou si odběratel sjedná s dodavatelem; představuje maximální hodnotu výkonu vyhodnocovanou ve čtvrt hodinových intervalech za sledované období
sjednané množství tepelné energie nebo sjednané množství	hodnota, kterou dodavatel sjednává s odběratelem v odběrovém diagramu v GJ; sjednaným množstvím nelze rozumět objednávkou tepelné energie
stálý plat za sjednaný výkon	sjednaný maximální čtvrt hodinový výkon v kW vynásobený sazbou za sjednaný výkon v Kč/kW
plat za odebrané množství	naměřené množství tepelné energie v GJ podle údajů fakturačního měřidla nebo určené podle čl. 5 těchto OP, vynásobené příslušnou sazbou v Kč/GJ dle ceníku nebo oznámení o ceně za dodávky tepelné energie

Článek 3: Forma dodávek tepelné energie (komodity)

Konkrétní forma sjednaných dodávek tepelné energie pro každé odběrné místo je uvedena v tabulce odběrných míst článku 2 smlouvy.

Úroveň předání	Komodita	Kód	Popis
Primární rozvod vstup do předávací stanice	Tepelná energie	TE	tepelná energie pro vytápění, ohřev teplé vody, klimatizaci či technologický odběr odebraná z primárního tepelného rozvodu dodavatele (měřená na vstupu do PS nebo DPS)
	Doplňovací voda	DV	dodávka teplotonosné látky včetně tepelné energie v ní obsažené
Sekundární rozvod výstup z předávací stanice	Tepelná energie (Teplo do ÚT)	TE	tepelná energie pro vytápění, klimatizaci či technologický odběr odebraná ze sekundárního rozvodu dodavatele (měřená na výstupu z PS nebo DPS)
	Teplá voda (Teplo pro TV)	TV	tepelná energie pro ohřev teplé vody odebraná ze sekundárního rozvodu dodavatele (měřená na výstupu z PS nebo DPS)
	Studená pitná voda (Voda pro TV)	SV pro TV	studená pitná voda použitá pro přípravu dodávky teplé vody (měřená na výstupu z PS)
Sekundární rozvod vstup do objektu (na patě domu)	Tepelná energie (Teplo do ÚT)	TE	tepelná energie pro vytápění odebraná ze sekundárního tepelného rozvodu dodavatele (měřená na patě objektu)

Dodávka tepelné energie je splněna přechodem tepelné energie v odběrném místě.

Článek 4: Technické dodací podmínky

1. Odběratel je povinen se svým odběrným tepelným zařízením splňovat hospodárnou, bezpečnou a spolehlivou dodávku nebo spotřebu tepelné energie v souladu s technickými a bezpečnostními předpisy. Odběrné tepelné zařízení musí splňovat požadavky ohledně místa, způsobu a termínu připojení stanovené v podmínkách připojení k rozvodnému tepelnému zařízení, které provozuje dodavatel.
2. V případě napojení odběrného místa odběratele na rozvodné tepelné zařízení v majetku třetí strany, je odběratel povinen mít souhlas majitele tohoto zařízení s napojením odběru. Dodavatel je oprávněn přerušit dodávku tepelné energie do odběrného místa odběratele zajišťované prostřednictvím rozvodného tepelného zařízení v majetku třetí strany, pokud toto zařízení nespĺňuje technické nebo bezpečnostní předpisy.
3. Odběratel je povinen umožnit dodavateli instalaci měřicího zařízení pro měření dodávky TE, ÚT, případně TV a jeho výměnu. Současně je odběratel povinen dodavateli umožnit zajištění měřicího zařízení proti neoprávněné manipulaci a umožnit mu přístup k měřicímu a ovládacímu zařízení za účelem kontroly, provádění odečtů a provádění provozní manipulace. Přístup k měřicímu a ovládacímu zařízení umožní odběratel zaměstnancům dodavatele na vyzvání u kontaktní osoby odběratele po předložení identifikační karty zaměstnance dodavatele či jím pověřeného zaměstnance (např. smluvní provozovatel), zajišťujícího pro dodavatele provoz rozvodného tepelného zařízení.
4. Pokud je měřidlo tepelné energie v objektu odběratele napájeno síťovým napětím, zajistí odběratel na svůj náklad přívod elektrické energie se samostatně jištěným okruhem dle technických požadavků dodavatele. Elektrická energie spotřebovaná měřicím zařízením je vzhledem k zanedbatelné výši hrazena odběratelem.
5. Pokud je předávací stanice v majetku dodavatele umístěna v prostorách ve vlastnictví nebo užívání odběratele, má odběratel možnost požádat o proplacení nákladů vynaložených na úhradu elektrické energie prokazatelně spotřebované provozem předávací stanice, tak jak mu byly vyúčtovány ze strany dodavatele elektrické energie (dále jen také jako „kompenzace“), pakliže tato kompenzace není zahrnuta v jiných platbách hrazených dodavatele odběrateli (nájemné); v případě, že odběratel nepožádá o tuto kompenzaci nejpozději do třech (3) měsíců po skončení kalendářního roku, nárok odběratele na tuto kompenzaci zaniká.
6. Dodavatel užívá měřicí zařízení umožňující manuální i dálkový odečet. V případě dálkového odečtu je odběratel povinen umožnit dodavateli instalaci podpůrných zařízení, jako jsou např. antény a anténní kabely ve svých objektech.
7. Odběratel je povinen učinit vhodná opatření proti zneužití, zničení, krádeži a neoprávněné manipulaci s měřicím, ovládacím a jiným zařízením dodavatele, pokud jsou v objektu odběratele, a znemožnit k nim přístup třetím osobám; obdobně je odběratel povinen chránit měřicí zařízení, jakož i značky chránící před zásahy do měřicího zařízení (plomba, montážní značka apod.). V případě nesplnění této povinnosti nese odběratel odpovědnost za neoprávněný zásah nepovolane osoby, poškození, zničení nebo ztrátu takového zařízení, resp. zásah do něj.
8. Odběratel je povinen umožnit dodavateli instalaci pomocných zařízení, potřebných k zajištění dodávek TE, ÚT a TV, jakož i zhotovení měřicích bodů pro měření průtoku a tlakové diference včetně případného zařízení pro dálkový přenos dat.
9. Odběratel je v dostatečném předstihu, nejpozději však třicet (30) dnů před zahájením jakékoliv rekonstrukce nebo opravy odběrného tepelného zařízení, při které dochází ke změně výkonů, výpočtových parametrů, změně v zapojení komponent odběrného tepelného zařízení, použití jiných materiálů či dimenzí v odběrném tepelném zařízení, povinen předložit dodavateli projektovou dokumentaci opravy či rekonstrukce k odsouhlasení a připomínky dodavatele je povinen respektovat. Dodavatel je oprávněn si ponechat jedno vyhotovení předložené projektové dokumentace.
10. Odběratel odpovídá za řádný stav odběrného tepelného zařízení a tepelné přípojky, je-li jejím vlastníkem, a za dodržení všech právních předpisů a norem, které upravují povinnosti spojené s tímto odběrným tepelným zařízením případně i tepelnou přípojkou. Odběratel je povinen předložit dodavateli na jeho žádost doklady o provedení předepsaných kontrol, revizí a přezkoušení technické způsobilosti tepelného zařízení a případně i tepelné přípojky, je-li v majetku odběratele.
11. Odběratel je povinen umožnit dodavateli kontrolu souladu odběrného tepelného zařízení a případně i tepelné přípojky, je-li v majetku odběratele, s právními předpisy a s Podmínkami připojení k rozvodnému tepelnému zařízení dodavatele, a to vždy po předchozím ohlášení této kontroly ze strany dodavatele. Vykonáním kontroly zařízení nebere však dodavatel na sebe odpovědnost za řádný stav a provoz těchto zařízení a nijak tím nemění odpovědnost vlastníka nebo provozovatele zařízení dle energetického zákona vůči orgánům státní správy nebo dodavateli. Závady, případně nesoulad s právními předpisy či Podmínkami připojení k rozvodnému tepelnému zařízení dodavatele, které dodavatel zjistí, musí odběratel odstranit neprodleně nebo v termínu stanoveném dodavatelem dle závažnosti závady. V případě nedodržení takového termínu je dodavatel oprávněn přerušit dodávku TE, ÚT či TV až do úplného odstranění závady.
12. Odběratel se zavazuje bez zbytečného odkladu ohlásit dodavateli všechny závady na odběrném tepelném zařízení, které by mohly mít vliv na provoz rozvodného tepelného zařízení dodavatele, a zajistit bez zbytečného odkladu jejich odstranění. V případě, že závada na zařízení odběratele by mohla mít vliv na kvalitu a plynulost dodávky TE, ÚT či TV jinému odběrateli, musí odběratel učinit taková opatření, aby těmto dotčeným odběratelům mohla být dodávka TE, ÚT či TV obnovena bez zbytečného prodloužení. Dodavatel není odpovědný za změnu teplotních parametrů sjednaných ve smlouvě způsobenou zásahem či nečinností odběratele na odběrném tepelném zařízení.
13. Dojde-li nesprávným způsobem provozu a údržby odběrného tepelného zařízení, případně nečinností odběratele, ke škodě na majetku dodavatele či třetích osob, je odběratel povinen nahradit dodavateli veškeré vzniklé škody.
14. Při vrácení teplotonosné látky, která nemá jakost odpovídající dodávané teplotonosné látky mimo teplotu a tlak (tj. zejména chemické a biologické složení), stejně jako v případě nevrácení teplotonosné látky v dodaném množství, je odběratel povinen nahradit dodavateli veškeré vzniklé škody.
15. Odběratel je povinen s dodavatelem předem konzultovat chemické čištění rozvodů odběrného tepelného zařízení, které je tlakově závisle napojeno na rozvodné tepelné zařízení dodavatele. V případě, že by takové čištění provedl bez písemného souhlasu dodavatele, odpovídá za veškeré případné škody, které by svým počínáním dodavateli způsobil.
16. Jestliže dodavatel dodává odběrateli TE, ÚT či TV prostřednictvím domovní předávací stanice, a to tlakově závislou nebo nezávislou (respektive bude-li takto dodávat TE v budoucnu), je odběratel povinen poskytnout na vlastní náklad dodavateli nezbytně nutný prostor

- pro umístění této technologie v objektu odběratele, do kterého je TE, ÚT či TV dodávána. Technologie bude umístěna tak, aby její umístění odběratele co nejméně zatěžovalo s přihlédnutím k technickým možnostem řešení.
17. V souladu s § 77 odst. 4 energetického zákona může odběratel provozovat vlastní náhradní či jiný zdroj, který je propojen s rozvodným tepelným zařízením, avšak pouze po písemné dohodě s dodavatelem.
 18. Osadí-li si odběratel bez písemného souhlasu dodavatele technické zařízení na úpravu parametrů dodávané TE na své odběrné tepelné zařízení (např. směšovací ventily, směšovací stanice, posilovací oběhová čerpadla apod. upravující dodávanou teplotu a tlak), nese za tuto úpravu parametrů odpovědnost a nemůže ji přenést na dodavatele tepelné energie. V případě ovlivnění (zhoršení) dodávek TE třetím osobám takto osazeným technickým zařízením, je odběratel povinen na výzvu dodavatele tepelné energie toto neprodlžené demontovat a nahradit vzniklé škody dodavateli i třetím stranám.
 19. V případě, že odběratel potřebuje pro zajištění provozu, opravy či rekonstrukce svého odběrného tepelného zařízení jakoukoliv manipulaci se zařízením, které je v majetku dodavatele, vyžádá si takovou manipulaci na dispečinku dodavatele. Dodavatel je oprávněn odběrateli vyúčtovat veškeré náklady spojené s poskytnutím takové provozní manipulace.
 20. V případě, že odběratel provádí či si nechává provádět jakékoliv práce na svém odběrném tepelném zařízení, je povinen zajistit uzavření přírodních uzavíracích armatur (jsou-li v majetku dodavatele vyžádat si provozní manipulaci ze strany dodavatele dle předchozího bodu), přičemž tyto armatury budou řádně zabezpečeny proti neoprávněné manipulaci a bude u nich označen důvod uzavření (např. ve formě cedulky připevněné k uzavíracím armaturám). Současně je odběratel povinen informovat o takovém odstavení všechny zákazníky v daném odběrném místě.
 21. Odběratel je povinen udržovat prostory s měřicím a manipulačním zařízením dodavatele v souladu s hygienickými normami.
 22. Dodávka TE pro vytápění mimo otopné období je realizována dodavatelem vyžaduje-li to průběh venkovních teplot a připouští-li to technické podmínky, zejména je-li dána technická možnost samostatně řízené dodávky TE pro vytápění. Souhlas s vytápěním mimo otopné období oznámí odběratel vyznačením v příslušné části smlouvy, nebo jiným písemným způsobem.

Článek 5: Měření a vyhodnocení dodávky

1. Dodavatel je oprávněn a povinen dodávku TE, ÚT či TV měřit, vyhodnocovat a účtovat podle skutečných parametrů teplotnosné látky a údajů vlastního měřicího zařízení dle zákona o metrologii.
 2. Množství dodané TE je měřeno v souladu se smlouvou a příslušnými právními předpisy. Má-li odběratel pochybnosti o správnosti údajů měření, nebo zjistí-li závadu na měřicím zařízení, má právo požadovat přezkoušení měřicího zařízení. Dodavatel je povinen na základě písemné žádosti odběratele měřicí zařízení do 30-ti dnů přezkoušet, a je-li vadné, vyměnit. Žádost o přezkoušení měřicího zařízení podává odběratel dodavateli písemnou formou, případně i v elektronické podobě. Odběratel je povinen poskytnout k výměně měřicího zařízení nezbytnou součinnost. Je-li na měřicím zařízení zjištěna závada, která nebyla způsobena zásahem odběratele, hradí náklady spojené s jeho přezkoušením a případnou výměnou dodavatel. Není-li závada zjištěna, nebo byla-li závada zapříčiněna zásahem odběratele, hradí tyto náklady odběratel.
 3. Způsob stanovení množství TE pro ohřev TV:
 - a) z měřidla umístěného na předávací stanici,
 - b) výpočtem z údajů vodoměru na vstupu do zařízení k ohřevu TV,
 - c) výpočtem dle vyhlášky MPO č. 194/2007 Sb. nebo takového právního předpisu, který ji v budoucnu nahradí.
 4. V případě nefunkčního měřicího zařízení dodavatel stanoví spotřebu jedním z následujících náhradních způsobů vyhodnocení dodávky TE, ÚT či TV takto:
 - a) na základě spotřeb v předcházejícím období se zohledněním délky srovnávaných období, dle využití předmětného objektu ze strany odběratele a se zohledněním klimatických podmínek v těchto obdobích,
 - b) na základě srovnání s obdobným odběrným místem,
 - c) na základě spotřeb zaznamenaných měřicím zařízením v majetku odběratele, je-li instalováno a splňuje-li všechny náležitosti kladené na stanovená měřidla dle zákona o metrologii,
 - d) jiným způsobem dohodnutým mezi dodavatelem a odběratelem v Části B smlouvy (Technické a obchodní údaje odběrného místa).
- Výběr vhodné metody stanovení spotřeby náhradním způsobem vyhodnocení dodávky TE, ÚT či TV provede dodavatel s přihlédnutím k údajům odběratele tak, aby výsledná spotřeba co nejméně odpovídala skutečné spotřebě. V případě specifického charakteru odběru se uvede odlišný náhradní způsob výpočtu dodávky TE, ÚT či TV v Části B smlouvy (Technické a obchodní údaje odběrného místa).
5. Pokud bude množství TE, ÚT či TV stanoveno náhradním způsobem, uvede tuto skutečnost dodavatel v podkladech pro vyúčtování.
 6. Dodavatel s odběratelem sjednají v Části B smlouvy (Technické a obchodní údaje odběrného místa) hodnotu sjednaného výkonu, která odpovídá nejvyšší hodnotě ¼ hodinového výkonového maxima, které dosahuje dané odběrné místo.
 - 6.1. Odběratel je oprávněn navrhnout úpravu vypočtené smluvené hodnoty sjednaného výkonu, a to v souladu s čl. 6 těchto obchodních podmínek, zejména doloží-li vhodným způsobem jinou hodnotu např. provedenou rekonstrukcí zásobovaného objektu, či jeho jiným využitím, energetickým auditem apod.
 - 6.2. V případě instalace nového měřicího zařízení umožňující registraci ¼ hodinového výkonového maxima bude dodavatel za první kalendářní rok sledovat maximální naměřené hodnoty. Je-li měřicí zařízení s registrací ¼ hodinového výkonového maxima již instalováno minimálně jeden (1) kalendářní rok, provede dodavatel vyhodnocení maximální hodnoty za uplynulý kalendářní rok. Je-li naměřená hodnota odlišná o více jak 20 % oproti sjednané rezervované kapacitě, vyzve dodavatel odběratele k jednání o úpravě sjednaného výkonu pro následující kalendářní rok. Nedojde-li mezi oběma stranami k dohodě o hodnotě sjednaného výkonu, upozorní dodavatel odběratele na vyhodnocení překročení sjednaného výkonu v následujícím kalendářním roce a případném doúčtování překročení sjednaného výkonu o více jak 20 % dle platného Ceníku za celý kalendářní rok.
 - 6.3. Hodnota naměřeného čtvrt hodinového maxima výkonu nesmí v žádném měsíci, popř. dni překročit hodnotu sjednaného výkonu. Pokud dojde k překročení sjednané hodnoty výkonu, pořizuje se o odečtu protokol. Nejprve se zjistí, zda překročení neovlivnil

poruchový stav. Pokud ano, překročení v době poruchy a pět hodin po jejím odstranění nebude účtováno. V jiném případě může Dodavatel požadovat úhradu za každé překročení sjednaného výkonu dle následujícího vztahu:

$$V_{\Delta M} = \sum (P_{iM} - P_{sjM}) * C_{PM} * 1,25$$

kde je

$V_{\Delta M}$	vyúčtování překročení sjednaného čtvrt hodinového maxima v M-tém měsíci (Kč/měsíc)
P_{iM}	hodnota čtvrt hodinového maxima výkonu v i-tém dni M-tého měsíce (kW)
P_{sjM}	sjednaná hodnota čtvrt hodinového maxima výkonu platná v M-tém měsíci (kW)
C_{PM}	sazba platu za sjednaný výkon v daném měsíci (Kč/kW)

Vyúčtování se provádí za uplynulý měsíc dle všech překročení smluvní hodnoty čtvrt hodinového maxima dodávky tepelného výkonu v tomto měsíci. Odběratel je povinen zaplatit Dodavateli úhradu za překročení sjednaného výkonu vypočtenou dle vzorce uvedeného v tomto ustanovení ve výši $V_{\Delta M}$ za předpokladu, že k překročení nedošlo v důsledku poruchy a do pěti hodin po jejím odstranění. Úhrada tohoto vyúčtování bude Odběrateli Dodavatelem předepsána na samostatném daňovém dokladu se splatností 14 dnů ode dne vystavení faktury.

- 6.4. Z vyhodnocení překročení sjednaného výkonu jsou vyjmuty tyto případy:
- k překročení dojde z důvodů ležících na straně dodavatele (např. výkonová špička po přerušení dodávky z důvodu poruchy na tepelném zařízení) a to po celou dobu, kdy trval onen důvod, a následně i 8 hodin po jeho odstranění,
 - k překročení dojde z důvodů ležících na straně odběratele (např. plánované vypuštění tepelných rozvodů v domě pro případnou opravu) a odběratel předem ohlásí plánované překročení na dispečinku dodavatele; a to i 4 hodiny po odstranění důvodu (např. ukončení prací),
 - k překročení dojde z důvodů vyšší moci.
- Dodavatel je oprávněn kontrolovat měřicí zařízení, opravovat je, vyměňovat, zajišťovat je plombami a provádět odečet naměřených hodnot a odběratel je povinen mu výše uvedené umožnit.
 - Dodavatel je na základě zákona o metrologii povinen provádět periodické úřední ověření stanovených měřidel. Odběratel je povinen zajistit součinnost.
 - Dodavatel je oprávněn zaplombovat proti neoprávněné manipulaci i zařízení v majetku odběratele, které by mohlo ovlivňovat sjednané parametry dodávané TE, ÚT či TV.
 - Jakákoliv manipulace s plombami dodavatele bez jeho přítomnosti či písemného upozornění je zakázána.
 - Odběratel není oprávněn jakkoliv manipulovat s měřicími, pomocnými, ovládacími a jakýmkoliv jinými zařízeními dodavatele bez jeho písemného souhlasu; to neplatí v situaci, kdy by bezprostředně mohlo dojít k ohrožení zdraví, života nebo škodám na majetku. V takovém případě musí být dodavatel neprodleně o zásahu informován. Rovněž zjistí-li odběratel porušení měřicího zařízení nebo jeho zajištění, je povinen to neprodleně oznámit dodavateli. Pro případ porušení povinností odběratele, smluvní strany sjednávají ve prospěch dodavatele následující smluvní pokuty:
 - porušená zkušební značka 4.000,- Kč,
 - porušená montážní značka 1.400,- Kč,
 - porušená plomba jištění 230 V 1.400,- Kč (a odběr elektřiny je hodnocen jako neoprávněný v souladu s platnými právními předpisy)
 - poškození měřidla tepla 5.000,- Kč,
 - odcizení měřidla tepla pro dodávku teplé a horké vody 25.000,- Kč,
 - odcizení měřidla tepla pro dodávku páry 50.000,- Kč.
 - Odběratel je odpovědný za případné škody způsobené na měřících, pomocných a ovládacích zařízeních dodavatele umístěných v objektu odběratele, a to včetně poškození rozvodného tepelného zařízení. V takovém případě je odběratel povinen uhradit dodavateli veškerou způsobenou škodu.
 - Odběratel je povinen uhradit dodavateli vzniklé náklady související s odpojením anebo znovu připojením odběrného místa, pokud k odpojení anebo znovu připojení odběrného místa došlo z důvodů ležících na straně odběratele.
 - Odběratel se zavazuje uhradit dodavateli vzniklé náklady související s manipulací s měřicím zařízením (montáž/demontáž) v případě, kdy je tato manipulace vyvolána na žádost odběratele nebo v souvislosti s porušením povinností ze strany odběratele. Náklady na tyto manipulace budou ze strany dodavatele odběrateli vyúčtovány samostatným daňovým dokladem vyjma případů, kdy manipulace byla vyvolána v důsledku existence závady měřicího zařízení.
 - Odběratel v případech společné dodávky TE a TV do více odběrných míst poskytne dodavateli údaje ze stanovených měřidel podle zákona o metrologii nebo údaje ze zařízení pro rozdělování nákladů na vytápění a další údaje potřebné pro rozdělování nákladů na vytápění a dodávku TV.
 - V případě dávek TV ze společné přípravy TV je odběratel povinen vlastním nákladem zajišťovat pravidelné ověřování všech vodoměrů TV (případně patní měřící sestavy teplé vody) v souladu s metrologickými předpisy (tj. dle vyhlášky Ministerstva průmyslu a obchodu č. 345/2002 Sb., ve znění pozdějších změn, § 2 a přílohou této vyhlášky). Na vyzvání dodavatele je odběratel povinen prokázat platné ověření všech příslušných vodoměrů.
 - V případě dávek DV bude dodavatel účtovat ke každému odebranému m³ DV i obsah zbytkového tepla v DV.
 - Odběratel je povinen umožnit dodavateli provést ke dni ukončení odběru konečný odečet měřidel a případně provedení dalších nutných opatření souvisejících s ukončením dodávky TE, zejména demontáž měřicího, pomocného a ovládacího zařízení. Pokud toto nebude umožněno, uhradí odběratel nadále veškerou odebranou TE až do doby, kdy bude umožněno ukončení odběru TE, v souladu s

podmínkami smlouvy. Při ukončení smlouvy je odběratel povinen předat dodavateli údaj o spotřebě za odběrné místo a po vyúčtování uhradit konečnou fakturu.

Článek 6: Vyhodnocení odběrového diagramu

1. Dodavatel je oprávněn vyhodnocovat dodávku TE a kdykoli navrhnout odběrateli úpravy odběrového diagramu a/nebo sjednaného výkonu. Vyhodnocení dodávky TE vychází z náměrů měřicího zařízení.
2. Odběratel je oprávněn navrhnout úpravu odběrového diagramu a/nebo sjednaného výkonu pro následující kalendářní rok, a to nejpozději do 30. 9. daného roku. Důvod požadovaných změn je odběratel povinen dodavateli na jeho žádost doložit.
3. Změna odběrového diagramu a/nebo sjednaného výkonu je možná i na základě písemného návrhu odběratele kdykoliv v průběhu kalendářního roku, jestliže se prokazatelně, zásadně a nepředvídatelně změnil charakter využívání zásobovaných objektů nebo nepředvídatelně dojde k rozšíření či demolici některého z objektů, doložené změnou tepelné potřeby na základě energetického průkazu budovy ve smyslu vyhlášky č. 78/2013 Sb., o energetické náročnosti budov, ve znění pozdějších změn, resp. demoličního výměru. Změna musí být s dodavatelem sjednána alespoň třicet (30) dní před účinností změny, aby dodavatel mohl provést případná technická opatření spojená s výše uvedenou změnou.

Článek 7: Stanovení a změna ceny za dodávku tepelné energie

1. Smluvní strany těmito obchodními podmínkami stanovují způsob určení ceny dodávané TE, přičemž tento způsob stanovení ceny je v souladu zejména se zákonem o cenách, navazujícími vyhláškami a cenovými rozhodnutími Energetického regulačního úřadu.
2. Cena TE, případně její jednotlivé složky, vč. DV, je stanovena v ceníku dodavatele vždy na dané období, obvykle od 1. 1. do 31. 12. daného kalendářního roku (dále jen jako „Ceník“ nebo jako „Oznámení o ceně“). Ceník nebo Oznámení o ceně tvoří nedílnou součást smlouvy. Ceník je dostupný i na webových stránkách dodavatele.
3. Cena TE je stanovena jako dvousložková, případně jednosložková, dle následujících podmínek:
 - 3.1. Dvousložková cena TE je účtována dodavatelem pro všechna odběrná místa s odběrem komodity tepelné energie a ústředního vytápění.
 - 3.2. Jednosložková cena TE je účtována pro dodávky TV ze společné přípravy a ve zvláštních případech, kterými jsou např. objekty před dokončením, nebo před zahájením využívání (temperování nových objektů).
 - 3.3. Dvousložková cena TE se pro jednotlivé cenové úrovně a cenové lokality skládá ze stálé složky a proměnné složky. Stálá složka vychází ze sjednaného výkonu a ceny za kW a měsíc, platné pro dané období. Proměnná složka vychází z naměřené spotřeby tepelné energie a platné ceny za GJ pro dané období.
4. Hodnota stálé složky dvousložkové ceny TE vychází z instalovaného výkonu či sjednaného výkonu uvedeného ve smlouvě.
5. Dodavatel je oprávněn jednostranně změnit výši ceny TE či způsob jejího určení (dále jen jako „změna ceny“), a to i v průběhu kalendářního roku, a to zejména s ohledem na prokazatelnou změnu výše palivových nákladů, stálých nákladů, pokles objemu dodávek TE, s ohledem na případné změny vyžádané příslušnou zákonnou úpravou či s ohledem na jiné objektivní faktory.
6. Změnu ceny, včetně termínu, od kterého je nová cena platná, zveřejní dodavatel nejpozději dvacet jedna (21) dnů předem dnem účinnosti změny ve svém sídle, na svých webových stránkách v elektronické podobě a současně o změně ceny bude odběratele vhodným způsobem předem informovat (zejména např. zasláním písemného oznámení, SMS nebo e-mailové zprávy o změně ceny TE, případně uvedením odkazu na daňovém dokladu na nový Ceník apod.). Na požádání je dodavatel povinen odběrateli změnu ceny (zejména ve formě nového Ceníku) neprodleně zaslat písemně či elektronickou poštou.
7. V případě, že dodavatel přistoupí ke změně ceny, je odběratel oprávněn změnu ceny odmítnout a z tohoto důvodu v níže uvedené lhůtě od smlouvy písemně odstoupit. Odstoupit od smlouvy může odběratel do dvaceti jedna (21) dnů od uveřejnění oznámení o změně ceny, přičemž v odstoupení musí být uveden výslovný odkaz na toto ustanovení všeobecných obchodních podmínek. Písemné odstoupení musí být dodavateli doručeno v uvedené lhůtě, jinak je neplatné. V případě, že odběratel platně od smlouvy odstoupí v uvedené lhůtě, smlouva v případě odstoupení od smlouvy zaniká ke dni, který předchází dni, kdy nabývá účinnosti změna ceny.
8. V případě, že odběratel ve lhůtě dvacet jedna (21) dnů od uveřejnění oznámení dodavatele o změně ceny od smlouvy neodstoupí podle čl. 7 odst. 7 těchto OP, stává se změna ceny pro obě smluvní strany závazná. Změna ceny se stává pro obě smluvní strany závazná i tehdy, pokud odběratel zaplatí cenu vypočtenou již v souladu se změněnou cenou anebo pokud v souladu se změnou ceny jinak jedná.
9. Dodavatel je oprávněn, s ohledem na změnu velikosti odběru TE v odběrném místě, ke změně sazby ceny dodávky TE pro dané odběrné místo.
10. Dodavatel k ceně TE připočte veškeré daně ve výši dle platných právních předpisů.

Článek 8: Zálohy

1. Dodavatel je při plnění poskytovaném dle smlouvy oprávněn požadovat od odběratele zálohové platby. Dodavatel je oprávněn zálohové platby předepisovat jednostranně a určit jejich výši na základě „Oznámení o stanovení výše záloh za dodávku tepelné energie“ nebo „Platebního kalendáře“ doručeným odběrateli.
2. Měsíční zálohy je dodavatel oprávněn odběrateli předepisovat ve výši až do 95 % z předpokládané měsíční spotřeby TE, přičemž ve vztahu k odběrateli, vychází dodavatel při předpisu zálohy z odběrového diagramu. V případě, že na zálohách zaplacených odběratelem na základě zaslání zálohových faktur na dodávku TE či platebního kalendáře vznikne oproti skutečné spotřebě přeplatek, je dodavatel oprávněn započítat na tento přeplatek jakoukoliv svou existující peněžitou pohledávku vůči odběrateli (splatnou i nesplatnou) a/nebo uvedený přeplatek použít k úhradě nejbližší splatné zálohy či nejbližší splatného vyúčtování za dodávku TE.
3. Měsíční záloha se zúčtuje v daňovém dokladu – faktuře příslušného měsíce.
4. Dodavatel je oprávněn s ohledem na změnu velikosti odběru TE v odběrném místě, změnu ceny dodávky TE nebo při opakovaném (tj. alespoň dvojnásobném) nedodržování smluveného způsobu placení závazků odběratelem jednostranně změnit počet a splatnost záloh, a to „Oznámení o stanovení výše záloh za dodávku tepelné energie“ nebo „Platebním kalendářem“, přičemž změna nesmí být nepřiměřená důvodům změny. Využije-li dodavatel postupu dle tohoto ustanovení, pak se nové „Oznámení o stanovení výše záloh za dodávku tepelné energie“ nebo „Platební kalendář“ stává nedílnou součástí smlouvy a nahrazuje přílohu doposud platnou a účinnou.

5. V případě specifických odběrů se zálohy stanoví individuálně.
6. Odběratel je povinen platit předepsané zálohy, a to i v případech přerušení dodávek TE, nedohodne-li se s dodavatelem jinak.

Článek 9: Vyúčtování dodávek tepelné energie

1. Vyúčtování dodávek TE bude provedeno zejména v souladu s vyhláškou č. 70/2016 Sb., o vyúčtování dodávek a souvisejících služeb v energetických odvětvích, ve znění pozdějších změn.
2. Stálá složka dvousložkové ceny TE bude dodavatelem účtována v jednotlivých měsících topné sezóny (tj. od ledna do května a od října do prosince), a to bez ohledu na množství odebrané tepelné energie.
3. Vyúčtování překročení sjednaného výkonu za daný kalendářní rok je dodavatel povinen vystavit a odeslat odběrateli nejpozději do 28. 2. následujícího kalendářního roku.
4. Odběratel je povinen hradit sjednaný výkon i při přerušení dodávek TE, nedohodne-li se s dodavatelem jinak.
5. Postup pro stanovení rozdělení nákladů na vytápění a přípravu TV na jednotlivá odběrná místa při společné přípravě TV pro více zúčtovacích jednotek je stanoven vyhláškou MPO č. 405/2015 Sb. nebo takovým právním předpisem, který ji v budoucnu nahradí.
6. Pokud jsou všechna odběrná místa, do nichž je dodávka TE pro vytápění měřena jedním měřidlem, vybavena poměrovými rozdělovači topných nákladů, provede po ukončení kalendářního roku dodavatel, na základě žádosti všech dotčených odběratelů a jimi oznámených výsledků odečtů poměrových rozdělovačů topných nákladů, přeúčtování podle oznámeného procentního poměru v tzv. 13. faktuře.
7. Při společné přípravě TV provede dodavatel po ukončení kalendářního roku přeúčtování podle oznámených naměřených hodnot dodávky TV dle poměrových vodoměrů v tzv. 13. faktuře.
8. Podklady pro přeúčtování dle odst. 6 a 7 tohoto článku musí být předány dodavateli **nejpozději do 10. ledna následujícího roku**, jinak je dodavatel oprávněn takové přeúčtování odmítnout. Pro účely přeúčtování budou použity pouze písemné podklady opatřené podpisem a razítkem oprávněného zástupce Odběratele, které obsahují údaje o % podílu spotřeby TE pro vytápění v jednotlivých odběrných místech měřených jedním měřidlem a/nebo výši spotřeby jednotlivých odběrných míst v m³ TV za kalendářní rok (zúčtovací období).
9. Náklady na dodávku pitné vody pro přípravu TV jsou samostatnou položkou fakturace.
10. V případě poruchy měřidla TE pro přípravu TV nebo studené vody pro přípravu TV bude spotřeba stanovena dle čl. 5 odst. 3 těchto OP.

Článek 10: Reklamac

1. V případě, že odběratel reklamuje fakturovanou cenu dodávky TE, její kvalitu či množství, nemá písemné odeslání reklamac odkladný účinek pro úhradu faktury, nejedná-li se s ohledem na výši předcházejících faktur za srovnatelné období o zcela zjevnou chybu.
2. Odběratel musí uplatnit reklamaci bez zbytečného prodlení, nejpozději do 30ti dnů od zjištění reklamované skutečnosti. Reklamac musí být písemná a musí obsahovat jednoznačnou identifikaci odběratele, který reklamaci podává, identifikaci odběrného místa případně faktury, již se reklamac týká, výstižný popis reklamované skutečnosti včetně dostupné podpůrné dokumentace.
3. Reklamac kvality dodávek TE, ÚT či TV bude řešena měřením stupně kvality dodávek (teplota, tlak, průtok), a to měřicími přístroji, na jejichž použití se strany pro jednotlivá měření dohodnou.

Článek 11: Práva a povinnosti dodavatele

1. Dodavatel je oprávněn přerušit dodávky TE v nezbytném rozsahu v případech uvedených v § 76 odst. 4 energetického zákona, zejména při neoprávněném odběru dle § 89 odst. 1 energetického zákona (tzn. při opakovaném neplnění smluvených platebních povinností). O přerušení dodávky TE bude dodavatel odběratele informovat písemně nejméně tři (3) kalendářní dny před přerušením dodávky.
2. Dodavatel je oprávněn zabezpečit plombami uzavírací ventil odběratele pro ÚT v případě, že uzavírací ventil plní funkci regulačního prvku soustavy. Zabezpečovat plombami uzavírací ventil nelze u objektů odběratele vybavených regulací topné soustavy.
3. Dodavatel je povinen si počínat při vstupu do odběrného místa tak, aby odběrateli nevznikaly žádné škody. Za škody na majetku odběratele a jeho nájemců vzniklé prokazatelně činnostmi dodavatele odpovídá dodavatel.

Článek 12: Práva a povinnosti odběratele

1. Odběratel je povinen užívat dodávky TE pouze k účelům, k nimž jsou obvykle určeny. Dodavatel neodpovídá za škody způsobené nesprávným použitím či neodbornou manipulací.
2. Odběratel je povinen umožnit trvalý přístup pracovníků dodavatele nebo jím pověřené osoby k měřicím a regulačním zařízením (např. předáním klíčů apod.) za účelem provedení kontroly, výměny, opravy, úřednímu ověření či seřízení daného tepelného zařízení v majetku dodavatele umístěných na pozemcích či v objektu odběratele. V případě, že odběratel dodavateli trvalý přístup neumožní, je dodavatel mimo jiné oprávněn účtovat spotřebu na základě technického výpočtu, v takovém případě dodavatel nenese žádnou odpovědnost za provoz a stav tepelného zařízení a odběratel v takovém případě není oprávněn vznášet jakékoliv reklamac ve věci dodávané TE.
3. Teplonosná látka je ve vlastnictví dodavatele. Odběratel nesmí vypouštět teplonosnou látku z topného systému bez předchozího písemného souhlasu dodavatele. To neplatí, musí-li odběratel vypouštět teplonosnou látku z důvodu poruchy topného systému. V případě havarijního vypouštění teplonosné látky ze systému, je odběratel povinen následně tuto skutečnost nahlásit dodavateli.
4. Odběratel může zřídít a provozovat náhradní nebo jiný zdroj TE, který je propojen s rozvodným tepelným zařízením dodavatele nebo může ovlivnit jeho provoz, teplonosnou látku v rozvodném tepelném zařízení nebo její parametry, pouze po písemné dohodě s dodavatelem.
5. Dojde-li při činnostech odběratele na odběrném tepelném zařízení k porušení plomb dodavatele, je odběratel povinen o tom neprodleně uvědomit dodavatele.
6. Odběratel je povinen zajistit dodržování ustanovení smlouvy i ostatními obyvateli či osobami, které spolu s ním odběrné místo užívají nebo se v něm zdržují.
7. Odběratel je povinen neprodleně písemně sdělit dodavateli:
 - a) plánované rekonstrukce, opravy či jiné změny na stávajícím odběrném tepelném zařízení,
 - b) provádění oprav a rekonstrukcí na odběrném tepelném zařízení, které byly odsouhlaseny dodavatelem, a po skončení prací vyzvat dodavatele ke kontrole odběrného tepelného zařízení a uvedení do provozu,

- c) změnu odběratele TE,
d) změny podlahové plochy, příp. započitatelné podlahové plochy, zejména rozdělením na bytové a nebytové plochy či počty bytů, a to vždy nejpozději pět (5) dnů před zahájením takové úpravy, která má na změnu uvedených hodnot vliv, a na požádání takovou změnu prokázat.
8. Nesplní-li odběratel ohlašovací povinnost ke škodě na majetku dodavatele nebo dalších odběratelů, je odběratel povinen uhradit dodavateli veškeré škody vzniklé opomenutím odběratele. Náhrada škody se řídí ustanovením § 2909 a násl. občanského zákoníku.
9. Odběratel je oprávněn odstoupit od smlouvy ve čtrnáctidenní (14) lhůtě od podpisu smlouvy v případě uzavření smlouvy mezi dodavatelem a odběratelem v postavení spotřebitele distančním způsobem nebo mimo obchodní prostory dodavatele.
10. Odběratel bere na vědomí, že dodavatel v rámci plnění smlouvy může, jako správce osobních údajů, zpracovávat osobní údaje odběratele – fyzické osoby, a to zejména v rozsahu jméno, příjmení, bydliště (trvalé, popř. přechodné), datum narození, rodné číslo, plnou moc, pozice/funkce, bankovní spojení, telefonní číslo, e-mail, číslo odběrného místa, technická data odběrného místa, spotřeby s historií, platby s historií, identifikátor smlouvy a data z externí lustrace veřejných seznamů, a to v nezbytném rozsahu pro účely plnění smlouvy a dále za účelem ochrany oprávněných zájmů dodavatele. Dodavatel zpracovává osobní údaje poskytnuté odběratelem rovněž v rámci svých zákonných povinností vyplývajících zejména z energetického zákona. Dodavatel osobní údaje zpracovává v souladu s těmito OP a v souladu se zákonem č. 110/2019 Sb. o zpracování osobních údajů v platném znění, ve znění pozdějších předpisů, a obecným nařízením o ochraně osobních údajů (nařízení Evropského parlamentu a Rady (EU) 2016/679). Zpracováváné osobní údaje zahrnují zejména údaje, které jsou dodavateli poskytnuty přímo jejich subjektem, případně další údaje, které vzniknou z jeho jednání či činnosti dodavatele. Informace o zpracování osobních údajů, jakožto i zásady zpracování osobních údajů a další informace, jsou zveřejněny na webových stránkách dodavatele <https://www.plzenskateplarenska.cz/zpracovani-osobnich-udaju>, přičemž podpisem smlouvy odběratel potvrzuje, že se s těmito informacemi seznámil.

Článek 13: Změny obchodních podmínek

1. Dodavatel je oprávněn jednostranně měnit tyto OP, a to následujícím způsobem.
2. Dodavatel je oprávněn oznámit odběrateli změnu OP prostřednictvím uveřejnění této změny OP na svých webových stránkách dodavatele <https://www.plzenskateplarenska.cz/o-nas/#dokumenty>, a to alespoň dvacet jedna (21) dnů před okamžikem účinnosti této změny; toto oznámení (uveřejnění) se považuje za učiněné v den umístění tohoto oznámení na předem určené webové stránky dodavatele, přičemž v něm musí být uvedeno datum, kdy změna OP nabude účinnosti. Dodavatel je povinen současně odběratele o změně OP vhodným způsobem předem informovat (zejména např. formou e-mailu, nebo upozorněním na daňovém dopisu) s tím, že tato informace, resp. její doručení nemá vliv na účinnost změny OP oznámením (uveřejněním). Dodavatel je povinen odběrateli na požádání nové OP neprodleně zaslat písemně či elektronickou poštou. Odběratel je povinen se se změnou OP řádně a včas seznámit.
3. Odběratel je oprávněn změny OP ve lhůtě dvacet jedna (21) dnů od uveřejnění oznámení dodavatele o změně odmítnout a smlouvu z tohoto důvodu písemně vypovědět. Výpovědní doba činí šest (6) měsíců a počíná běžet prvním dnem následujícího měsíce po měsíci, ve kterém byla výpověď odběratele doručena dodavateli. Smlouva uzavřená mezi odběratelem a dodavatelem zaniká uplynutím výpovědní doby. Po dobu výpovědní doby se smluvní vztah mezi dodavatelem a odběratelem řídí aktuálně platnou smlouvou.
4. V případě, že odběratel ve lhůtě dvacet jedna (21) dnů od uveřejnění oznámení dodavatele o změně OP nedoručí dodavateli písemnou výpověď ze smlouvy podle čl. 13 odst. 3, je změna OP pro obě strany závazná a smluvní vztah mezi odběratelem a dodavatelem se dále řídí dle OP ve znění změn, a to ode dne jejich účinnosti. Obdobně bude postupováno, bude-li odběratel činit jakákoliv právní jednání podle změněných OP.
5. Smluvní strany s ohledem na § 1752 odst. 2 občanského zákoníku sjednávají, že ve smyslu § 1752 odst. 1 občanského zákoníku je důvodem pro změnu OP v příslušném rozsahu zejména:
- změna právní úpravy, kterou je dodavatel povinen zohlednit,
 - změna cenového rozhodnutí Energetického regulačního úřadu a/nebo jeho rozhodovací praxe, jakož i rozhodovací praxe soudů,
 - zpřesnění vzájemných práv a povinností mezi odběratelem a dodavatelem,
 - technologická změna výroby a distribuce TE vč. změny obchodních ujednání za účelem zvýšení efektivity výroby a distribuce TE,
 - technologická změna výroby a distribuce TE vč. změny obchodních ujednání za účelem snižování nákladů na výrobu a distribuci TE.

Článek 14: Závěrečná ustanovení

1. Smluvní strany se zavazují zachovávat mlčenlivost o všech důvěrných skutečnostech, které se dozvěděly v souvislosti se smlouvou, a chránit důvěrnost informací druhé strany před jejich neoprávněným užitím třetími stranami. Tím není dotčeno oprávnění smluvních stran sdělovat tyto údaje svým advokátům, daňovým poradcům, auditorům nebo jiným osobám vázaným na základě zvláštního právního předpisu povinností mlčenlivosti; tyto osoby musí být na důvěrnost údajů upozorněny. Za důvěrné informace se považují zejména skutečnosti tvořící předmět obchodního tajemství ve smyslu § 504 občanského zákoníku, a naopak se za ně nepovažují informace o uzavření (vzniku) a o ukončení (zániku) smlouvy, jakož i údaje potřebné pro výpočet ceny dodávané TE (zejména velikosti podlahových ploch a odečty vodoměrů). Závazek ochrany důvěrných informací trvá po celou dobu trvání skutečností tvořících obchodní tajemství nebo trvání zájmu ochrany důvěrných informací.
2. Je-li odběratelem povinná osoba dle § 2 odst. 1 zákona č. 340/2015 Sb., o zvláštních podmínkách účinnosti některých smluv, uveřejňování těchto smluv a o registru smluv (zákon o registru smluv), ve znění pozdějších změn (dále jen „zákon o registru smluv“), a na smlouvu se vztahuje povinnost uveřejnění v registru smluv v souladu s tímto zákonem, je odběratel povinen o tom informovat dodavatele nejpozději ke dni podpisu smlouvy a uveřejnit obsah smlouvy nebo jejího dodatku v souladu s tímto zákonem před nabytím účinnosti smlouvy a odeslat dodavateli ID zveřejněné smlouvy pro zajištění kontroly uveřejnění dodavatelem. Neobdrží-li dodavatel ID zveřejněné smlouvy do třiceti (30) dnů od podpisu smlouvy, uveřejní smlouvu dodavatel, přičemž za tímto účelem je odběratel povinen poskytnout dodavateli veškerou potřebnou součinnost, zejména pak úplné znění smlouvy v otevřeném a strojově čitelném formátu, ledaže je vyhotovil dodavatel. Smluvní strany se zároveň dohodly, že uveřejňující strana v registru smluv za použití technických prostředků (začernění) neuveřejní údaje zejména ve smyslu s § 3 odst. 1 písm. zákona o registru smluv a § 5 odst. 6 zákona o registru smluv.

3. Odběratel je povinen oznamovat dodavateli změny údajů uvedených ve smlouvě či jejích přílohách (zejména např. kontaktní a identifikační údaje, údaje o velikosti podlahových ploch, označení a kontakt kontaktních osob ve stanovených případech apod.), a to bez zbytečného odkladu, nejpozději však do pěti (5) dnů od okamžiku, kdy se dozvěděl, že nastanou, či od okamžiku, kdy nastaly, podle toho, který z těchto okamžiků nastal dříve a současně požádat dodavatele o změnu smlouvy, která bude provedena uzavřením dodatku ke smlouvě. Nesplnění této povinnosti odběratele jde k tíži odběratele.
4. Obě smluvní strany se zavazují podávat si řádně a včas informace o změnách údajů uvedených ve smlouvě, a to i pokud nemají vliv na obsah smlouvy, zejména změny identifikačních a kontaktních údajů (změny bankovního spojení, IČO, DIČ, změny v názvu odběratele, odběrného místa, adresy pro zasílání faktur), a to nejpozději pět (5) dnů před nabytím účinnosti této změny.
5. Odběratel bude veškeré písemnosti související s dodávkou TE zasílat na adresu sídla dodavatele, uvedenou v úvodu obchodních podmínek.
6. Jakékoliv oznámení, které má dodavatel učinit písemně, není-li sjednáno jinak, učiní dodavatel formou obyčejného dopisu. Dodavatel nenese odpovědnost za včasné nevyzvednutí dopisu odběratelem a za jeho případné nedoručení, pokud byl řádně předán k poštovní přepravě.
7. Pro smlouvu dále platí, že:
 - 7.1 Všechny platby stanovené ve smlouvě jsou uvedeny bez DPH, pokud není uvedeno jinak. Smluvní strana, která je povinna příslušnou platbu hradit, je povinna uhradit platbu včetně DPH v zákonné výši.
 - 7.2 Pro řešení konkrétní právní události jsou rozhodující OP platné v době, kdy tato právní událost nastala.
 - 7.3 Smluvní strany sjednávají, že pro řešení sporů ze smlouvy týkajících se vztahů mezi podnikateli vyplývajících z podnikatelské činnosti je jako místně příslušný soud dle místa sídla dodavatele v době uzavření smlouvy, ledaže je příslušný Energetický regulační úřad.
 - 7.4 Stane-li se některé ustanovení smlouvy neplatným, neúčinným nebo nevymahatelným, nemá toto vliv na platnost ostatních ustanovení smlouvy, pokud z povahy smlouvy, z jejího obsahu nebo z okolností, za níž byla uzavřena, nevyplývá, že toto ustanovení nelze od ostatního obsahu smlouvy oddělit. Pro případ, že kterékoliv ustanovení smlouvy se stane neplatným, neúčinným nebo nevymahatelným a jedná se o ustanovení oddělitelné od ostatního obsahu smlouvy, smluvní strany se zavazují bez zbytečných odkladů nahradit takové ustanovení ustanovením novým, se stejným nebo obdobným účelem.
 - 7.5 Neuplatní-li kterákoliv ze smluvních stran nějaké právo, které pro ni vyplývá ze smlouvy nebo v souvislosti s ní, nebude to vykládáno tak, že se taková strana tohoto práva vzdává či zříká; takové opomenutí uplatnění nebude rovněž považováno za úzus nebo praktiku protivící se takovému právu.
 - 7.6 Smluvní strany jsou povinny věnovat pozornost předcházení škodám, a to zejména plnění generální prevence vzniku škod ve smyslu ustanovení § 2900 a násl. občanského zákoníku. Smluvní strana, která porušuje svou povinnost nebo která s přihlédnutím ke všem okolnostem má vědět nebo mohla vědět, že poruší svou povinnost ze smlouvy, je povinna oznámit druhé smluvní straně povahu překážky, která jí brání, bude bránit nebo může bránit v plnění povinností, a o jejích důsledcích; takové oznámení musí být podáno bez zbytečného odkladu poté, kdy se povinná strana o překážce dozvěděla nebo při náležitě péči mohla dozvědět. Ustanovení o náhradě škody se řídí ustanovením § 2909 a násl. občanského zákoníku.
 - 7.7 Odběratelé, kteří jsou spotřebiteli, mají dle zákona o ochraně spotřebitele možnost využít mimosoudního řešení spotřebitelského sporu a obrátit se na příslušný orgán mimosoudního řešení spotřebitelských sporů. V oblasti teplárenství je ve smyslu zákona o ochraně spotřebitele k řešení spotřebitelských sporů příslušný Energetický regulační úřad v rozsahu působnosti stanovené energetickým zákonem. Internetová adresa tohoto orgánu je <https://www.eru.cz/cs/>.