



Pojistná smlouva č. C550019235

„Pojištění Městské části Praha 12“

Allianz pojišťovna, a.s.

Ke Štvanici 656/3, 186 00 Praha 8, Česká republika

IČ: 471 15 971

zapsaná v obchodním rejstříku vedeném Městským soudem v Praze, oddíl B, vložka 1815



(dále jen „pojistitel“)

a

Městská část Praha 12

Generála Šišky 2375/6, 143 00, Praha 4 – Modřany

IČ: 002 31 151

zastoupená: Mgr. Janem Adamcem, starostou města

(dále jen „pojistník“)

uzavírají níže uvedená pojištění:

Počátek pojištění:
8.4.2022, 00:00 hod.

Pojistné období:
1 rok

Pojistná doba:
4 roky

Konec pojištění:
8.4.2026, 00:00 hod.

Oddíl I.: Pojištění pro případ poškození věci

Všeobecné pojistné podmínky:

Toto pojištění se řídí Všeobecnými pojistnými podmínkami Pojištění průmyslu – pojištění pro případ poškození věci Allianz pojišťovny, a.s. PMP-04 vydanými s platností od 1. ledna 2014 (dále jen “VPP”), sjednanými doložkami a smluvními ujednáními, která jsou nedílnou součástí této pojistné smlouvy.

Pojištěný: Městská část Praha 12

Generála Šišky 2375/6, 143 00, Praha 4 – Modřany

IČ: 00231151

zastoupená: Mgr. Janem Adamcem, starostou města

Sjednané doložky a smluvní ujednání:

Zvláštní smluvní ujednání, která tvoří přílohu číslo 2 této pojistné smlouvy, mají přednost před zvláštními ujednáními M-487 SU-04.

M-487 SU-04 - Smluvní ujednání pro pojištění pro případ poškození věci a pro případ přerušení provozu v důsledku věcné škody

Pojištění škod způsobených pádem stromů, stožárů a jiných předmětů

Odchylně od Všeobecných pojistných podmínek Pojištění průmyslu – pojištění pro případ poškození věci se touto doložkou, která je nedílnou součástí pojistné smlouvy, ujednává, že:

Pojistitel poskytne pojistné plnění (maximálně však do limitu pojistného plnění sjednaného dále v pojistné smlouvě) i za škody způsobené pádem stromů, stožárů a jiných předmětů. Toto pojištění se však vztahuje pouze na ty předměty pojištění, pro které je pojištění tohoto pojistného nebezpečí v pojistné smlouvě sjednáno. Pádem stromů, stožárů a jiných předmětů se pro účely pojištění rozumí pohyb tělesa, který má znaky volného pádu.

Ujednává se, že se pojištění vztahuje i na součásti poškozené věci nebo součásti téhož souboru jako poškozená věc.

M-490 Výluka kontaminace a infekčních chorob

Tímto ujednáním se článek VPP upravující obecné výluky z pojištění doplňuje následovně:

Pojištění se nevztahuje na škody či odpovědnost za škodu, která byla přímo či nepřímo zvýšena nebo způsobena:

- kontaminací a znečištěním. Kontaminací a znečištěním se mimo případy uvedené ve VPP rozumí i napadení plísněmi, houbami, sporama nebo mikroorganismy jakéhokoli druhu a povahy, včetně jakékoliv látky, jejíž přítomnost představuje skutečné nebo potenciální ohrožení lidského zdraví. Tato výluka neplatí, pokud takováto škoda na pojištěné věci vznikla v důsledku některého ze sjednaných pojistných nebezpečí.

- infekčním onemocněním, ohrožením (ať již skutečným nebo vnímaným) či strachem z infekčního onemocnění, nebo jakýmkoli opatřením na potlačení infekčního onemocnění, které je přenosné z člověka na člověka, z člověka na zvíře, ze zvířete na člověka nebo ze zvířete na zvíře, anebo se dá získat působením z vnějšího prostředí.

Infekčním onemocněním se rozumí příznakové i bezpříznakové onemocnění vyvolané původcem infekce nebo jeho toxinem, které vzniká v důsledku přenosu tohoto původce nebo jeho toxinu.

A) Živelní pojištění

Místa pojištění - dle přílohy č. 1 – místa pojištění

Předměty pojištění, pojistné částky

Předmět pojištění	Sjednaná pojistná částka (Kč) v		
	nové ceně (čl. 13, odst. 2., písm. a), resp. čl. 13, odst. 5. u položky zásoby)	obvyklé ceně (čl. 13, odst. 2., písm. b))	pojištění na první riziko (čl. 18)
1) Soubor vlastních, cizích budov a staveb vč. stavebních součástí, uměleckých děl	2 231 180 304,-	-	-
2) Soubor vlastních věcí movitých, zařízení a vybavení včetně souboru vlastních elektronických zařízení	52 274 000,-	-	-
3) Soubor vlastních movitých věcí - stánky	276 470,-	-	-
4) Soubor vlastních a cizích peněz a cenin, umělecká díla	-	-	1 950 000,-
5) Soubor vlastních a cizích elektronických zařízení – Projekt digitalizace	8 835 565,-	-	-
6) Soubor zásob	50 000,-	-	-
7) Soubor vlastních přenosných elektronických zařízení vč. tabletu a telefonu v ČR	300 000,-	-	-
8) Fotovoltaická elektrárna	3 000 000,-	-	-
9) Projekt EU – rekreační a kondiční areál Rak	21 000 000,-	-	-
10) Prvky naučné stezky Modřanskou roklí (panely, informační tabule, environmentální atrakce)	248 500,-	-	-

Pro všechna místa pojištění se sjednávají následující náklady:

Pojištění nákladů se ve smyslu čl. 14 výše uvedených VPP sjednává na první riziko.

	Limit plnění pro jedno pojistné období (Kč)
Náklady na vyklizení místa pojištění (ve smyslu čl. 14, odst. 1., písm. a), bod a.1. výše uvedených VPP)	10 000 000,-
Náklady na stavební úpravy (ve smyslu čl. 14, odst. 1., písm. a), bod a.2. výše uvedených VPP)	2% z pojistné částky, max. 1 000 000,-
Náklady na obnovení výrobní a provozní dokumentace (ve smyslu čl. 14, odst. 1., písm. a), bod a.3. výše uvedených VPP)	2% z pojistné částky, max. 500 000,-

Sjednaná pojistná nebezpečí pro výše uvedené předměty pojištění:

Pro předměty pojištění 1) až 10), včetně nákladů na vyklizení místa pojištění, nákladů na stavební úpravy a na obnovu výrobní a provozní dokumentace:

- Požár, úder blesku, výbuch a náraz nebo zřícení letadla (čl. 2 výše uvedených VPP)
- Vichřice a krupobití (čl. 3 výše uvedených VPP)
- Povodeň, záplava (čl. 4, odst. 1., písm. a) výše uvedených VPP) vč. zpětného vystoupení vody z kanalizace
- Zemětřesení (čl. 4, odst. 1., písm. b) výše uvedených VPP)
- Výbuch sopky (čl. 4, odst. 1., písm. c) výše uvedených VPP)
- Sesednutí, sesuv půdy (čl. 4, odst. 1., písm. d) výše uvedených VPP)
- Lavina a působení tíhy sněhu (čl. 4, odst. 1., písm. e) výše uvedených VPP)
- Působení vody z vodovodního zařízení (čl. 5 výše uvedených VPP) vč. zpětného vystoupení vody z kanalizace
- Voda unikající ze sprinklerových hasicích zařízení (čl. 6 výše uvedených VPP)
- Náraz vozidla, kouř a rázová vlna způsobená nadzvukovým letadlem (čl. 8 výše uvedených VPP)
- Pád stromů, stožárů a jiných předmětů
- Pojištění přepětí, nepřímý úder blesku (ve smyslu č. 7 doložky M-487)
- Pojištění zatečení - atmosférické srážky (ve smyslu č. 8 doložky M-487)
- Zpětné vystoupení vody z kanalizace (odpadního potrubí)
- Poškození zateplené fasády hmyzem, ptactvem, hlodavci (ve smyslu č. 9 doložky M-487)

Sjednané limity pojistného plnění:

	Limit plnění pro jednu pojistnou událost (Kč)	Limit plnění pro jedno pojistné období (Kč)
Pro pojistné nebezpečí		
Vichřice a krupobití	-	50 000 000,-
Povodeň, záplava	-	100 000 000,-
Působení vody z vodovodního zařízení (vodovodní škody)	-	50 000 000,-
Zpětného vystoupení vody z kanalizace (vystoupení odpadních vod)	-	100 000 000,-
Pád stromů, stožárů nebo jiných předmětů; tíha sněhu nebo mrazy; sesuv půdy, zřícení skal nebo zemin, sesouvání nebo zřícení lavin	-	50 000 000,-
Voda unikající ze sprinklerových hasicích zařízení	-	100 000 000,-
Náraz vozidla (náraz dopravního prostředku), kouř a rázová vlna (aerodynamický třesk) způsobená nadzvukovým letadlem	-	10 000 000,-
Nepřímý úder blesku	-	3 000 000,-
Pojištění zatečení (atmosférické srážky)	-	1 000 000,-
Poškození zateplené fasády hmyzem, ptactvem, hlodavci	-	1 000 000,-

Sjednané spoluúčasti:

Pro položky 1) až 10) se sjednává spoluúčast **10 000,- Kč** pro každé pojištěné nebezpečí, vyjma nebezpečí povodně a záplavy, pro které se sjednává spoluúčast **10 %, min. 10 000,- Kč** a pojištěného nebezpečí působení vody z vodovodního zařízení a zpětného vystoupení odpadních vod, pro které se sjednává spoluúčast **1 000,- Kč**.

Pojištění zatečení (atmosférické srážky), pojištění poškození zateplené fasády hmyzem, ptactvem, hlodavci se sjednává se spoluúčastí **10 000,- Kč**.

Pojištění nákladů se sjednává bez spoluúčasti.

B) Pojištění pro případ odcizení – krádež, loupež

Místa pojištění - dle přílohy č. 1 – místa pojištění

Předměty pojištění, pojistné částky

Předmět pojištění	Sjednaná pojistná částka (Kč) v		
	nové ceně (čl. 13, odst. 2., písm. a), resp. čl. 13, odst. 5. u položky zásoby)	obvyklé ceně (čl. 13, odst. 2., písm. b))	pojištění na první riziko (čl. 18)
1) Soubor stavebních součástí	-	-	400 000,-
2) Soubor věcí movitých	-	-	5 000 000,-
3) Projekt digitalizace	-	-	8 835 565,-
4) Soubor vlastních a cizích peněz a cenin	-	-	1 950 000,-
5) Soubor zásob	-	-	50 000,-
6) Soubor vlastních přenosných elektronických zařízení vč. tabletu a telefonu v ČR	-	-	300 000,-

Sjednané spoluúčasti:

Pro pojistné nebezpečí:	Spoluúčast	
	% z pojistného plnění	min. Kč
Krádež vloupáním, loupež	-	10 000,-

Pro položku 5) se sjednává spoluúčast **1 000,-Kč** pro každé pojistné nebezpečí a pro položku 6) se sjednává spoluúčast **5 000,-Kč** pro každé pojistné nebezpečí.

C) Pojištění pro případ vandalismu vč. sprejerů

Místa pojištění - dle přílohy č. 1 – místa pojištění

Předměty pojištění, pojistné částky

Předmět pojištění	Sjednaná pojistná částka (Kč) v		pojištění na první riziko (čl. 18)
	nové ceně (čl. 13, odst. 2., písm. a), resp. čl. 13, odst. 5. u položky zásoby)	obvyklé ceně (čl. 13, odst. 2., písm. b))	
1) Soubor stavebních součástí	-	-	400 000,-
2) Soubor věcí movitých	-	-	5 000 000,-
3) Projekt digitalizace	-	-	8 835 565,-
4) Soubor vlastních přenosných elektronických zařízení vč. tabletu a telefonu v ČR	-	-	300 000,-

Sjednané spoluúčasti:

Pro pojistné nebezpečí:	Spoluúčast	
	% z pojistného plnění	min. Kč
Vandalský čin po vloupání	-	10 000,-
Prostý vandalský čin	-	10 000,-
Prostý vandalský čin - škody způsobené sprejery	-	10 000,-

Pro položku 4) se sjednává spoluúčast **1 000,-Kč** pro každé pojistné nebezpečí.

Sjednaná pojistná nebezpečí pro výše uvedené předměty pojištění:

Pro všechny předměty pojištění:

- Krádež vloupáním včetně loupeže (čl. 7, odst. 1., písm. a) a b) výše uvedených VPP)
- Vandalský čin po provedeném vloupání (čl. 7, odst. 1., písm. d) výše uvedených VPP)
- Loupežné přepadení (pro přepravu cenností) (čl. 7, odst. 1., písm. c) výše uvedených VPP)
- Prostý vandalismus vč. sprejerů.

Sjednané limity pojistného plnění:

Pro pojistné nebezpečí	Limit plnění pro jednu pojistnou událost (Kč)	Limit plnění pro jedno pojistné období (Kč)
	Škody způsobené sprejery	-

Pro všechna místa pojištění se sjednávají následující náklady:

Pojištění nákladů se ve smyslu čl. 18 výše uvedených VPP sjednává na první riziko.

	Limit plnění pro jedno pojistné období (Kč)
Náklady na odstranění škod na stavebních součástech (ve smyslu čl. 14, odst. 1., písm. b), bod b.1. výše uvedených VPP)	100 000,-
Náklady na výměnu zámků (ve smyslu čl. 14, odst. 1., písm. b), bod b.2. výše uvedených VPP)	100 000,-

Sjednaná pojistná nebezpečí

Krádež vloupáním včetně loupeže (čl. 7, odst. 1., písm. a) a b) výše uvedených VPP)
Vandalský čin po vloupání (čl. 7, odst. 1., písm. d) výše uvedených VPP)

Oddíl II.: Pojištění pro případ rozbití skla

Všeobecné pojistné podmínky:

Toto pojištění se řídí Všeobecnými pojistnými podmínkami pro případ rozbití skla Allianz pojišťovny, a.s. SKL-04 vydanými s platností od 1. ledna 2014 (dále jen "VPP"), sjednanými doložkami a smluvními ujednáními, které jsou nedílnou součástí této pojistné smlouvy.

Pojištěný: **Městská část Praha 12**

Generála Šišky 2375/6, 143 00, Praha 4 – Modřany

IČ: 00231151

zastoupená: Mgr. Janem Adamcem, starostou města

Místa pojištění, pojištěné zasklení, pojistné částky, limity plnění, spoluúčasti:

Místa pojištění:

- dle přílohy č. 1 – místa pojištění

Pojištěné zasklení:	Pojištění na první riziko (Kč) (čl.10 výše uvedených VPP)	Spoluúčast (Kč)
Pevně osazená zasklení stavebních součástí budovy (čl. 2, odst. 1. a 2. výše uvedených VPP)	100 000,-	1 000,-

Definice skla

Pojištění se vztahuje i na obyčejné sklo v oknech, dveřích, světlících, střeších, obytných stěnách a ve vitrínách a výkladních skříních, sklokeramické varné desky a sanitární keramiku. Pojištění se vztahuje též na plasty nahrazující skla.

Součásti skla

Pojištění se vztahuje i na nalepené neodnímatelné snímače zabezpečovacích zařízení, nalepené fólie, nápisy, malby nebo jiné výzdoby, jsou-li součástí pojištěného skla.

Vnější součásti

Pojištění se vztahuje i na vnější osvětlení, světelné reklamy a světelné nápisy včetně jejich elektrické instalace a nosné konstrukce.

Vnitřní součásti

Pojištění se vztahuje i na skleněné pulty, vitríny a skleněné stěny uvnitř budovy.

Rozsah pojištění: Pojištění se sjednává v rozsahu čl. 2 výše uvedených VPP.

Oddíl III. Pojištění elektroniky

Všeobecné pojistné podmínky:

Pojištění se řídí Všeobecnými pojistnými podmínkami pro pojištění elektroniky Allianz pojišťovny, a.s. VPP - EL - 03 a sjednanými doložkami, resp. smluvními ujednáními, které jsou nedílnou součástí této pojistné smlouvy a jsou uvedeny v příloze.

Pojištěný: **Městská část Praha 12**

Generála Šišky 2375/6, 143 00, Praha 4 – Modřany

IČ: 00231151

zastoupená: Mgr. Janem Adamcem, starostou města

Smluvní ujednání:

Doložka 101/1 - Přenosná zařízení

Při zachování ustanovení, podmínek a ujednání pojistné smlouvy a za předpokladu, že pojistník zaplatil dohodnuté zvláštní pojistné se v případě sjednání této doložky tímto ujednává, že pro toto pojištění platí následující podmínky: Přenosná elektronická zařízení jsou pojištěná i tehdy, jestliže jsou používána a umístěna mimo místo pojištění. Územní platnost se rozšiřuje na území Evropy.

Pojistitel nehradí žádné škody, které vznikly prostou krádeží pojištěné věci. Při krádeži vloupáním nebo při škodě způsobené pádem pojištěné věci činí spoluúčast 25 % z pojistného plnění, minimálně však spoluúčast sjednanou v pojistné smlouvě.

Jestliže je pojištěná věc odcizena z pozemního vozidla, poskytne pojistitel pojistné plnění pouze tehdy, jestliže:

- a) je vozidlo vybaveno pevnou střechou,
- b) bylo vozidlo odstaveno řádně uzamčené,
- c) pojistná událost se stala prokazatelně mezi 6. a 22. hodinou,
- d) pojištěná věc se nacházela v prostoru kufru, zvnějšku neviditelná

Časové omezení neplatí, pokud bylo vozidlo odstaveno v uzamčené garáži, nebo na hlídaném parkovišti.

Mobilní telefony, tablety apod.

Tímto se ujednává, že pro toto pojištění platí následující:

Mobilní telefony jsou pojištěny i tehdy, jestliže jsou nasazeny mimo místo pojištění.

Pojistitel nehradí žádné škody, které vznikly prostou krádeží mobilního telefonu.

Při krádeži vloupáním nebo při škodě způsobené pádem mobilního telefonu činí spoluúčast 25 % z pojistného plnění, minimálně však spoluúčast sjednanou v pojistné smlouvě.

Jestliže je mobilní telefon odcizen z pozemního vozidla, poskytne pojistitel pojistné plnění pouze tehdy, jestliže:

- a) je vozidlo vybaveno pevnou střechou,
- b) bylo vozidlo odstaveno řádně uzamčené,
- c) pojistná událost se stala prokazatelně mezi 6. a 22. hodinou,
- d) pojištěná věc se nacházela v prostoru kufru, zvnějšku neviditelná

Časové omezení neplatí, pokud bylo vozidlo odstaveno v uzamčené garáži, nebo na hlídaném parkovišti.

Doložka 050: Vyluka kontaminace, znečištění a infekčních chorob

Při zachování ustanovení, podmínek a ujednání pojistné smlouvy se v případě sjednání této doložky tímto ujednáním článek VPP upravující obecné vyluky z pojištění doplňuje následovně:

Pojištění se nevztahuje na škody či odpovědnost za škodu, která byla přímo či nepřímo zvýšena nebo způsobena:

- **kontaminací a znečištěním.** Kontaminací a znečištěním se mimo případy uvedené ve VPP rozumí i napadení plísněmi, houbami, sporami nebo mikroorganismy jakéhokoli druhu a povahy, včetně jakékoliv látky, jejíž přítomnost představuje skutečné nebo potenciální ohrožení lidského zdraví. Tato vyluka neplatí, pokud takováto škoda na pojištěné věci vznikla v důsledku některého ze sjednaných pojistných nebezpečí.
- **infekčním onemocněním, ohrožením (ať již skutečným nebo vnímaným) či strachem z infekčního onemocnění,** nebo jakýmkoli opatřením na potlačení infekčního onemocnění, které je přenosné z člověka na člověka, z člověka na zvíře, ze zvířete na člověka nebo ze zvířete na zvíře, anebo se dá získat působením z vnějšího prostředí.

Infekčním onemocněním se rozumí příznakové i bezpříznakové onemocnění vyvolané původcem infekce nebo jeho toxinem, které vzniká v důsledku přenosu tohoto původce nebo jeho toxinu.

Místo pojištění:	Evropa
Předmět pojištění:	a) Soubor vlastní i cizí mobilní elektroniky, včetně příslušenství b) Soubor vlastních a cizích elektronických zařízení – projekt digitalizace
Rozsah pojištění:	V rozsahu Oddílu I. výše uvedených Všeobecných pojistných podmínek pro pojištění elektroniky a sjednaných doložek.
Smluvní ujednání:	Pojistitel nehradí žádné škody, které vznikly prostou krádeží pojištěné věci. Pro pojištění elektroniky se ujednává, že se pojištění nevztahuje na zařízení, jejichž stáří v době vzniku škody přesáhlo 5 let.
Sjednaná pojistná částka:	a) 300 000,- Kč (odchylně od výše uvedených VPP, čl. 11 se ujednává limit na I. riziko) b) 500 000,- Kč (odchylně od výše uvedených VPP, čl. 11 se ujednává limit na I. riziko)
Spoluúčast:	1 000,- Kč pro každou pojistnou událost.

Oddíl IV. Pojištění odpovědnosti (provozní činnost, výrobek)

Všeobecné pojistné podmínky:

Pojištění se řídí zákonem č. 89/2012 Sb., občanský zákoník a Všeobecnými pojistnými podmínkami pro pojištění odpovědnosti za škodu způsobenou provozní činností a vadou výrobku OSPP-04 vydanými s platností od 1. července 2020 (dále jen všeobecné pojistné podmínky), které jsou nedílnou součástí této pojistné smlouvy.
Smluvní ujednání v pojistné smlouvě odchylnější od výše uvedeného zákona a všeobecných pojistných podmínek mají přednost.

Pojištěný:	- pojistník, tj. Městská část Praha 12 Generála Šišky 2375/6, 143 00, Praha 4 - Modřany IČO: 002 83 061 - pojistníkem zřízené příspěvkové organizace
Pojištěná činnost:	- dle zákona č. 128/2000 Sb. O obcích, ve znění pozdějších předpisů (zejména existence a držba obecního majetku, výkon práv a povinností pojištěného v rámci jeho samostatné a přenesené působnosti) - dle zákona č. 553/1991 Sb. O obecní policii, ve znění pozdějších předpisů - činnost hasičského sboru - činnosti dle dalších souvisejících právních předpisů a zákonů - činnosti spolupojištěných právnických subjektů a které vyplývají z jejich zřizovacích listin, z výpisu z obchodního či živnostenského rejstříku, popř. dalších příslušných oprávnění
Územní platnost:	Česká republika (odchylně od čl. 3, odst. 2 a čl. 4, odst. 3 všeobecných pojistných podmínek)
Princip pojištění:	Loss Occurrence (v souladu s ustanovením čl. 3 odst. 1 všeobecných pojistných podmínek)

Rozsah pojištění:

Právním předpisem stanovená povinnost pojištěného nahradit škodu nebo jinou újmu z **provozní činnosti** uvedené v pojistné smlouvě dle čl. 2 výše uvedených všeobecných pojistných podmínek.

Právním předpisem stanovená povinnost pojištěného nahradit škodu nebo jinou újmu způsobenou **vadou výrobku** dle čl. 4 výše uvedených všeobecných pojistných podmínek

Pojištění se vztahuje i na odpovědnost pojištěných subjektů z akcí pořádaných Městskou částí Praha 12 (např. dětský den, pouť, oslavy státních svátků apod.).

Rozsah pojištění (pojištění se vztahuje mj.):	Limit plnění	Sublimit plnění	Spoluúčast
Obecná odpovědnost za škodu včetně: -odpovědnosti za škody vyplývající z vlastnictví, držby nebo jiného oprávněného užívání nemovitosti -pojištění odpovědnosti za škody vzniklé na věcech zaměstnanců -pojištění odpovědnosti za věci vnesené (třetí osoby) -za finanční škodu, která má původ v újmě na zdraví a škodě na majetku - zejména ušlý zisk a náklady poškozeného (následná finanční škoda) -pojištění odpovědnosti za škody vzniklé zdravotní pojišťovně vynaložením nákladů na zdravotní péči (3. osoby) -regresní náhrady podle § 126, zák. č. 187/2006 Sb. o nemocenském pojištění	50 000 000 Kč		1 000 Kč
Pojištění věcí užívaných		500 000 Kč	1 000 Kč
Čistá finanční škoda způsobená v souvislosti s výkonem veřejné moci nebo nesprávným úředním rozhodnutím (včetně zák. č. 82/1998 Sb.)		5 000 000 Kč	1 000 Kč
Regres zdravotních pojišťoven za zaměstnance		20 000 000 Kč	1 000 Kč
Regresní náhrada nemocenského pojištění třetích osob		20 000 000 Kč	1 000 Kč
Pojištění odpovědnosti za výkon veřejné služby (ve smyslu zák. č. 111/2006Sb., o pomoci v hmotné nouzi, nebo na škodu, která jí bude způsobena)		1 000 000 Kč	1 000 Kč
Vada výrobku včetně vadně provedené práce a rizika salmonely		1 000 000 Kč	1 000 Kč
Odpovědnost za nemajetkovou újmu (neoprávněný zásah do práva na ochranu osobnosti) včetně odpovědnosti za únik dat		20 000 000 Kč	1 000 Kč

Rozšiřující smluvní ujednání:

Smluvní ujednání pro pojištění odpovědnosti za škodu způsobenou na movitých věcech převzatých nebo užívaných

Odchylně od článku 5, odst. 1, písm. r) a s) všeobecných pojistných podmínek se pojištění vztahuje i na právním předpisem stanovenou povinnost pojištěného nahradit škodu, která vznikla na movitých věcech převzatých pojištěným za účelem splnění svého smluvního závazku nebo na movitých věcech užívaných.

Pojištění se nevztahuje na povinnost pojištěného nahradit škody způsobené:

- vědomým použitím nesprávného postupu, nevhodného zařízení nebo nástroje,
- na věcech, které pojištěný drží neoprávněně,
- ztrátou, odcizením nebo pohřešování věci,
- na letadlech a plavidlech,
- během jízdy s motorovým vozidlem mimo provozovnu pojištěného.

Ostatní ustanovení všeobecných pojistných podmínek a pojistné smlouvy zůstávají nezměněna.

Smluvní ujednání pro pojištění odpovědnosti za škodu nebo újmu způsobenou žákům, studentům a učňům

Odchylně od článku 5, odst. 1, písm. e) všeobecných pojistných podmínek se pojištění vztahuje i na právním předpisem stanovenou povinnost pojištěného, jako právnické osoby vykonávající činnost školy a školského zařízení, nahradit škodu nebo jinou újmu způsobenou žákům, studentům a učňům, pokud ke škodě nebo jiné újmě došlo při teoretickém vyučování nebo praktickém vyučování nebo v přímé souvislosti s ním.

Pokud je pojištěným fyzická nebo právnická osoba, u níž je vykonáváno praktické vyučování a došlo-li ke škodě nebo jiné újmě při praktickém vyučování nebo v přímé souvislosti s ním, vztahuje se pojištění jak na právním předpisem stanovenou povinnost

pojištěného nahradit škodu nebo jinou újmu způsobenou žákům, studentům a učňům, tak na škodu nebo jinou újmu vzniklou třetím osobám.

Fyzická nebo právnická osoba, u níž je vykonáváno praktické vyučování, se pro účely tohoto pojištění považuje za zaměstnavatele.

Ostatní ustanovení všeobecných pojistných podmínek a pojistné smlouvy zůstávají nezměněna

Smluvní ujednání pro pojištění odpovědnosti za škody vzniklé nezákonným rozhodnutím nebo nesprávným úředním postupem

Odchylně od článku 5, odst. 1, písm. b) všeobecných pojistných podmínek se pojištění vztahuje i na právním předpisem stanovenou povinnost pojištěného nahradit škodu majetkové povahy vzniklou jinému nezákonným rozhodnutím nebo nesprávným úředním postupem při výkonu státní a veřejné správy, která se řídí zákonem 82/1998 Sb. o odpovědnosti za škodu způsobenou při výkonu veřejné moci rozhodnutím nebo nesprávným úředním postupem.

Ostatní ustanovení všeobecných pojistných podmínek a pojistné smlouvy zůstávají nezměněna.

Smluvní ujednání pro pojištění odpovědnosti za škodu vzniklou v důsledku výkonu funkce zastupitelstva obce

Ujedná se, že pojištění se vztahuje i na právním předpisem stanovenou povinnost pojištěného nahradit škodu, která byla způsobena výkonem funkce zastupitelstva obce.

Předpokladem práva na poskytnutí pojistného plnění je splnění následujících podmínek:

- 1) k porušení povinnosti, které bylo příčinou vzniku škody, došlo v době trvání pojištění a dále
- 2) nárok na náhradu škody byl u pojištěného poprvé uplatněn v době trvání pojištění.

Kromě výluk uvedených v článku 5 všeobecných pojistných podmínek se toto pojištění dále nevztahuje na povinnost pojištěného nahradit:

- 1) náklady nutné k právní ochraně před vzneseným nárokem na náhradu škody,
- 2) újmy způsobené na zdraví nebo při usmrcení, škod na věci a z těchto škod vyplývajících jiných majetkových škod,
- 3) jakékoliv újmy uplatněné v souvislosti s utrpenými duševními útrapami, porušením autorských práv a jiných obdobných práv,
- 4) škody nebo jiné újmy vyplývající z ručení za závazky fyzických nebo právnických osob,
- 5) škody nebo jiné újmy vyplývající z neplatných usnesení, rozhodnutí nebo volby,
- 6) škody nebo jiné újmy vyplývající z usnesení, rozhodnutí nebo volby vyhrazených právními předpisy jiným orgánům obce,
- 7) škody nebo jiné újmy vzniklé v souvislosti s jakýmkoliv nároky uplatněnými a soudními spory probíhajícími před počátkem pojištění.

Ostatní ustanovení všeobecných pojistných podmínek a pojistné smlouvy zůstávají nezměněna.

Smluvní ujednání pro pojištění odpovědnosti za škody či jiné újmy vzniklé v souvislosti se zásahem obecní či městské policie

Pro vyloučení pochybností se ujedná, že se pojištění vztahuje i na případ právním předpisem stanovenou povinnost pojištěného nahradit škodu nebo jinou újmu vzniklou jinému v souvislosti se zásahem obecní či městské policie, jejíž činnost se řídí zákonem č. 553/1991 Sb. o obecní policii.

Ostatní ustanovení všeobecných pojistných podmínek a pojistné smlouvy zůstávají nezměněna.

Smluvní ujednání pro pojištění odpovědnosti za škody či jiné újmy vzniklé v souvislosti se zásahem hasičského sboru

Pro vyloučení pochybností se ujedná, že se pojištění vztahuje i na případ právním předpisem stanovenou povinnost pojištěného nahradit škodu nebo jinou újmu vzniklou jinému v souvislosti se zásahem hasičského sboru a dobrovolného hasičského sboru (nasazení při zásahu i cvičení), jehož činnost se řídí zákonem č. 133/1985 Sb. o požární ochraně.

Ostatní ustanovení všeobecných pojistných podmínek a pojistné smlouvy zůstávají nezměněna.

Smluvní ujednání pro pojištění odpovědnosti za škodu nebo jinou újmu způsobenou při výkonu veřejné služby

Odchylně od článku 5, odst. 1, písm. k) všeobecných pojistných podmínek se pojištění vztahuje i na právním předpisem stanovenou povinnost pojištěného nahradit škodu nebo jinou újmu, kterou při výkonu veřejné služby způsobí osoba vykonávající veřejnou službu nebo která bude při výkonu veřejné služby osobě vykonávající veřejnou službu způsobena.

Veřejná služba je vykonávána osobami v hmotné nouzi a osobami vedenými v evidenci uchazečů o zaměstnání.

Pro účely tohoto pojištění je pojištěným také Úřad práce České republiky.

Pro účely pojištění odpovědnosti z výkonu veřejné služby, je ve vztahu k odpovědnosti za škodu či jinou újmu, kterou způsobí osoba vykonávající veřejnou službu jiné osobě, pojištěným také osoba vykonávající veřejnou službu na základě smlouvy o výkonu

veřejné služby uzavřené s obcí pojištěnou touto smlouvou.

Pojištění se nevztahuje na povinnost pojištěného nahradit škody nebo jiné újmy způsobené:

- jinak než škodou nebo jinou újmou při ublížení na zdraví, usmrcením nebo na věci a újmou na jmění vyplývající z újmy na zdraví, při usmrcení a ze škody na věci (tzv. následnou škodu),
- jinak než při výkonu veřejné služby,
- osobou vykonávající veřejnou službu, pokud škodu nebo jinou újmu způsobí pojištěnému,
- pod vlivem alkoholu nebo jiných návykových látek.

Ostatní ustanovení všeobecných pojistných podmínek a pojistné smlouvy zůstávají nezměněna.

Smluvní ujednání pro pojištění vzájemných nároků (křížová odpovědnost)

Odchylně od článku 5, odst. 3, písm. c) všeobecných pojistných podmínek se pojištění vztahuje i na právním předpisem stanovenou povinnost pojištěného nahradit škodu nebo jinou újmu v rozsahu pojištěných nebezpečí/rizik a do výše limitu/sublimitů pojistného plnění sjednaných touto pojistnou smlouvou, kterou pojištěný způsobil podnikatelskému subjektu, ve kterém má pojištěný nebo jeho manžel, registrovaný partner, příbuzný v řadě přímé nebo osoba, která žije s pojištěným ve společné domácnosti, majetkový podíl, a to do procentuální výše tohoto majetkového podílu.

V rozsahu pojištěných nebezpečí/rizik a do výše limitu/sublimitů pojistného plnění sjednaných touto pojistnou smlouvou, je spolupojištěna i vzájemná odpovědnost za škodu či jinou újmu způsobenou si mezi spolupojištěnými fyzickými či právními osobami navzájem.

Pojištění se však nevztahuje na povinnost pojištěného nahradit škodu nebo jinou újmu způsobenou jinak než škodou nebo jinou újmou při ublížení na zdraví, usmrcením nebo na věci.

Ostatní ustanovení všeobecných pojistných podmínek a pojistné smlouvy zůstávají nezměněna.

Smluvní ujednání pro náhradu nemajetkové újmy vzniklé v důsledku neoprávněného zásahu do práva na ochranu osobnosti

Odchylně od článku 2, odst. 4, písm. a) všeobecných pojistných podmínek se pojištění vztahuje i na právním předpisem stanovenou povinnost pojištěného poskytnout peněžitou náhradu nemajetkové újmy, která nebyla způsobena při ublížení na zdraví a při usmrcení, pokud byla taková náhrada uložena pojištěnému pravomocným rozhodnutím soudu z důvodu neoprávněného zásahu pojištěného do práva na ochranu osobnosti člověka nebo právní osobnosti právnické osoby.

Pojištění v rozsahu tohoto ujednání se sjednává také pro povinnost pojištěného nahradit nemajetkovou újmu způsobenou v souvislosti se zpracováním osobních údajů, resp. únikem dat.

Pojištění se nevztahuje na povinnost pojištěného nahradit nemajetkovou újmu způsobenou:

- urážkou, pomluvou nebo porušením práva mlčenlivosti,
- sexuálním obtěžováním nebo zneužíváním
- způsobenou zaměstnanci pojištěného.

Ostatní ustanovení všeobecných pojistných podmínek a pojistné smlouvy zůstávají nezměněna.

Smluvní ujednání nakažlivé choroby

Pojištění se vztahuje také na povinnost nahradit škodu či jinou újmu způsobenou pojištěným v důsledku přenosu, zavlečení nebo rozšíření salmonelózy, listeriózy, Escherichia coli.

Ostatní ustanovení všeobecných pojistných podmínek a pojistné smlouvy zůstávají nezměněna.

REKAPITULACE:

Pojištění živelní	338 103,- Kč
Pojištění pro případ odcizení – krádež, loupež + doplňkové pojištění loupež při přepravě	63 897,- Kč
Pojištění pro případ vandalismu vč. sprejerů	85 000,- Kč
Pojištění pro případ rozbití skla	2 000,- Kč
Pojištění elektroniky	40 000,- Kč
Pojištění odpovědnosti	60 000,- Kč
Roční pojistné celkem:	589 000,- Kč
Pojistné za sjednanou dobu pojištění (4 roky)	2 356 000,- Kč

Splatnost pojistného:

Platby pojistného se sjednávají v pololetních splátkách.

Výše uvedené pojistné je splatné na účet pojistitele Allianz, a.s.

Sídlo banky:

UniCredit Bank Czech Republic and Slovakia, a.s., Želetavská 1525/1, 140 92 Praha 4 - Michle
 Číslo účtu: 2727/2700
 IBAN: CZ85 2700 0000 0000 0000 2727
 konstantní symbol 3558, variabilní symbol: 550019235, swift code: BACXCZPP

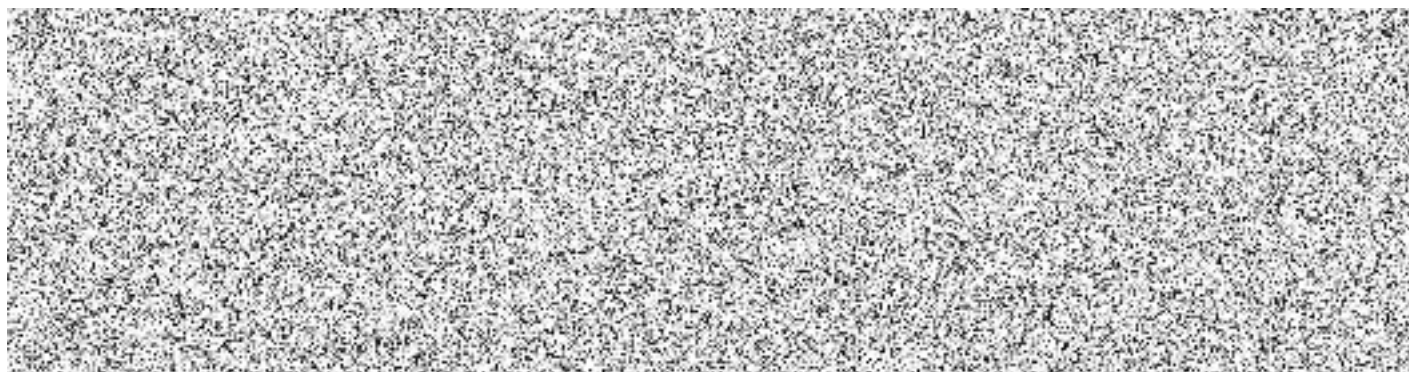
Splátka	Výše pojistného	Datum splatnosti
1. splátka	294 500,- Kč	01.05.2022
2. splátka	294 500,- Kč	01.10.2022

Příloha:

- Všeobecné pojistné podmínky Pojištění průmyslu – pojištění pro případ poškození věci;
- Všeobecné pojistné podmínky pro případ rozbití skla;
- Všeobecné pojistné podmínky pro pojištění elektroniky;
- Všeobecné pojistné podmínky pro pojištění odpovědnosti;
- IPID;
- Předmluvní informace;
- Seznam míst pojištění – příloha č. 1;
- Zvláštní smluvní ujednání – příloha č. 2.
- M-487 SU04

V Praze, dne

V Praze, dne 29.03.2022



za pojistníka

za pojistitele