

# Rámcová smlouva Kácení stromů a řez dřevin

uzavřená podle ustanovení § 1746 odst. 2 zákona č. 89/2012 Sb., občanského zákoníku  
(dále jen občanský zákoník)

## Smluvní strany

### 1. Statutární město Pardubice – městský obvod Pardubice I

sídlo: Pardubice, ul. U Divadla 828, PSČ 530 02  
IČ: 00274046  
DIČ: [REDACTED]  
Zastoupený: Bc. Alenou Stehnovou, starostkou  
Kontaktní osoba: Bc. Kristýna Podhajská; Petr Janata  
Tel.: 466 046 053, 731 680 357; 466 046 051, 602 117 025  
e-mail: [kristyna.podhajska@umo1.mmp.cz](mailto:kristyna.podhajska@umo1.mmp.cz); [petr.janata@umo1.mmp.cz](mailto:petr.janata@umo1.mmp.cz)  
(dále jen „MO Pardubice I“)

a

### 2. Dodavatel: STROMOTOM, s.r.o.

Se sídlem: Lžovice 97, 281 26 Týnec nad Labem  
Zastoupen: Tomášem Goláněm  
Jednající: Tomáš Golán  
IČ: 07577621 DIČ: [REDACTED]  
společnost je zapsána v obchodním rejstříku vedeném u Městského soudu v Praze, C303418  
bankovní spojení: Fio Banka  
číslo účtu: [REDACTED]  
(dále jen „dodavatel“)

dle vlastního prohlášení k právním úkonům způsobilí,  
uzavírají dále uvedeného dne, měsíce a roku tuto rámcovou smlouvu:

## I. Úvodní ustanovení

1.1 Rámcová smlouva je uzavřena na základě výsledku zadávacího řízení na veřejnou zakázku VŘ 1/2022, jejíž název je uveden výše.

## II.

### Předmět rámcové smlouvy

2.1 Předmětem Rámcové smlouvy je závazek Dodavatele dodávat (resp. poskytovat) MO Pardubice I na základě jednotlivých dílčích objednávek sjednaných na základě Rámcové smlouvy a způsobem v Rámcové smlouvě stanoveným řádně a včas plnění specifikované v příloze č. 1 Rámcové dohody s názvem „Specifikace Plnění“ (dále jen „Plnění“), a to vždy dle aktuálních potřeb MO Pardubice I.

2.2 Předmětem Rámcové smlouvy je závazek MO Pardubice I za řádně a včas dodané (poskytnuté) Plnění zaplatit Dodavateli cenu stanovenou v souladu s čl. V. Rámcové dohody.

2.3 Rámcová dohoda nezakládá povinnost MO Pardubice I odebrat jakékoliv závazné množství Plnění od Dodavatele.

2.4 Dodavatel se zavazuje dodat Plnění prostě jakýchkoliv právních či faktických vad.

- 2.5 Dodavatel se zavazuje dodávat Plnění v jakosti a kvalitě uvedené v příloze č. 1 Rámcové smlouvy, minimálně však v jakosti a kvalitě odpovídající účelu, k němuž se dodávané Plnění obvykle užívá.
- 2.7 Dodavatel je povinen MO Pardubice I dodat a odevzdat spolu s Plněním veškeré doklady a dokumenty vztahující se k Plnění, jež jsou nezbytné k řádnému užívání Plnění a k řádnému nakládání s Plněním (dále jen „Dokumentace“).

### III.

#### Uzavírání dílčích objednávek

- 3.1 Jednotlivé dílčí objednávky dle Rámcové smlouvy budou uzavírány na základě výzvy MO Pardubice I odeslané Dodavateli k poskytnutí Plnění (dále též jako „**dílčí objednávka**“), a odeslání potvrzení (akceptace) dílčí objednávky ze strany Dodavatele.
- 3.2 MO Pardubice I se zavazuje zaslat Dodavateli dílčí objednávku jedním z následujících způsobů:
- elektronickou poštou (e-mailem) na e-mailovou adresu kontaktní osoby Dodavatele;
  - do datové schránky Dodavatele.
- 3.3 Dílčí objednávka musí obsahovat minimálně:
- popis (specifikace) objednávaného druhu Plnění v souladu s přílohou č. 1 Rámcové smlouvy;
  - požadované množství Plnění;
  - místo dodání Plnění;
  - termín dodání Plnění.
- 3.4 Dodavatel se zavazuje nejpozději do 3 (tří) pracovních dnů ode dne obdržení dílčí objednávky její přijetí MO Pardubice I potvrdit. Dodavatel se zavazuje oznámit přijetí dílčí objednávky MO Pardubice I jedním z následujících způsobů:
- elektronickou poštou (e-mailem) na kontaktní e-mailovou adresu MO Pardubice I;
  - do datové schránky MO Pardubice I.
- 3.5 Porušení povinnosti Dodavatele potvrdit ve stanovené lhůtě přijetí dílčí objednávky nemá za následek zánik povinnosti Dodavatele dodat MO Pardubice I poptávané Plnění řádně a včas dle dílčí objednávky.
- 3.6 V případě, že Dodavatel nepotvrdí přijetí dílčí objednávky ve lhůtě stanovené ve čl. 3.4 Rámcové smlouvy, dílčí objednávka se považuje za přijatou Dodavatelem uplynutím 3. (třetího) pracovního dne po dni prokazatelného doručení Dodavateli.
- 3.7 V případě, že bude dílčí objednávka MO Pardubice I obsahovat chybné nebo pro řádné plnění dodavatelem nedostatečné údaje (dále také jako „**vadná objednávka**“), je Dodavatel povinen na tuto skutečnost MO Pardubice I písemně upozornit doručením datové zprávy na e-mailovou adresu MO Pardubice I, ze které byla Dodavateli tato dílčí objednávka doručena nebo doručením datové zprávy do datové schránky MO Pardubice I, a to do konce lhůty pro potvrzení přijetí (akceptace) objednávky stanovené v odstavci 3.4 Rámcové smlouvy. V případě, že je dílčí objednávka skutečně stížena vadou, platí, že MO Pardubice I je po informování Dodavatelem povinno zaslat Dodavateli novou opravenou dílčí objednávku (a po jejím doručení opětovně běží lhůta dle odst. 3.4 Rámcové smlouvy) nebo informaci, že na plnění uvedené ve vadné objednávce již netrvá (zneplatnění (storno) vadné objednávky). Pokud dílčí objednávka přes písemné upozornění Dodavatele ve skutečnosti stížena vadou není, tak je Dodavatel po písemném oznámení této skutečnosti ze strany MO Pardubice I povinen potvrdit přijetí (akceptaci) této objednávky bezodkladně, nejpozději však následující pracovní den po doručení tohoto oznámení Dodavateli. Při postupu dle předcházející věty se čl. 3.6 Rámcové smlouvy uplatní obdobně, pouze na místo třetího pracovního dne od doručení se použije následující pracovní den od doručení Dodavateli.

### IV.

#### Místo a termín plnění

- 4.1 Místo dodání: Konkrétní místo plnění bude uvedeno vždy v dílčí objednávce.

#### 4.2 Termín dodání:

Dodavatel se zavazuje dodat Plnění MO Pardubice I v termínu stanoveném vždy v dílčí objednávce.

#### 4.3 Oprávněná osoba MO Pardubice I potvrdí Dodavateli dodání (poskytnutí) Plnění podpisem předávacího protokolu, dodacího listu nebo jiného obdobného dokladu (dále jednotně jako „Předávací protokol“).

### V.

#### **Cena a platební podmínky**

5.1 MO Pardubice I se zavazuje Dodavateli zaplatit za Plnění dodávané (poskytované) na základě dílčích objednávek cenu určenou podle jednotkových cen Plnění uvedených v příloze č.1 Rámcové smlouvy („Položkový rozpočet Plnění“). Cena Plnění dodaného na základě dílčí objednávky bude vypočtena dle jednotkové ceny uvedené v příloze č. 1 Rámcové smlouvy za dodání jedné položky daného druhu Plnění vynásobené skutečně poskytnutým množstvím daného druhu Plnění (dále jako „Cena Plnění“).

5.2 Jednotkové ceny za Plnění uvedené v příloze č. 1 Rámcové smlouvy jsou konečné a závazné po celou dobu trvání tohoto smluvního vztahu.

5.3 Cena bude uhrazena bankovním převodem na bankovní účet zhotovitele, specifikovaný v záhlaví této smlouvy, popř. jiný účet sdělený objednateli zhotovitelem, po řádném provedení jednotlivé údržby na základě daňového dokladu (faktury) vystaveného dodavatelem. Faktury musí mít náležitosti daňového dokladu, její přílohou musí být položkový seznam skutečně provedených prací dle výše uvedeného Plnění. Fakturu lze zaslat elektronicky na e-mail: faktury@umo1.mmp.cz

5.4 MO Pardubice I se zavazuje zaplatit dohodnutou Cenu Plnění po řádném a úplném dodání Plnění na základě dílčí objednávky. Právo vystavení daňového dokladu (dále jen „Faktura“) tak vzniká Dodavateli vždy po řádném a úplném splnění dílčí smlouvy potvrzeném sepsáním Předávacího protokolu.

5.5 Dodavatel se zavazuje vystavit Fakturu nejpozději do 30 (třiceti) kalendářních dnů ode dne řádného převzetí celého Plnění na základě dílčí objednávky ze strany MO Pardubice I.

5.6 Den splatnosti řádně vystavené Faktury musí následovat nejdříve 14 (čtrnáct) kalendářních dní po dni doručení Faktury MO Pardubice I.

5.7 MO Pardubice I neposkytuje Dodavateli žádné zálohy na plnění Rámcové smlouvy.

5.8 Dodavatel prohlašuje, že správce daně před uzavřením Rámcové smlouvy nerozhodl, že Dodavatel je nespolehlivým plátcem ve smyslu § 106a ZDPH (dále jen „Nespolehlivý plátcem“). V případě, že správce daně rozhodne o tom, že Dodavatel je Nespolehlivým plátcem, zavazuje se Dodavatel o tomto informovat MO Pardubice I do 3 (tří) kalendářních dní. Stane-li se Dodavatel nespolehlivým plátcem, uhradí MO Pardubice I Dodavateli pouze základ daně, přičemž DPH bude MO Pardubice I uhrazena Dodavateli až po písemném doložení Dodavatele o úhradě této DPH příslušnému správci daně.

5.9 MO Pardubice I je oprávněn Fakturu ve lhůtě splatnosti Dodavateli vrátit a nehradit ji, jestliže:

- Faktura neobsahuje správné nebo úplné údaje o Ceně Plnění;
- Faktura neobsahuje správné nebo úplné náležitosti požadované právním řádem nebo Rámcovou dohodou;
- Dodavatel nemá bankovní účet uvedený na Faktuře řádně registrovaný v databázi „Registrů plátců DPH“.

5.10 Vracením Faktury Dodavateli se ruší povinnost úhrady dané Faktury v původně stanovený den její splatnosti. Dodavatel je povinen vystavit novou Fakturu, která bude mít všechny náležitosti v souladu s právním řádem a Rámcovou smlouvou a bude mít stanoven den splatnosti tak, aby doba mezi doručení opravené Faktury MO Pardubice I a dnem splatnosti činila nejméně 30 (třicet) kalendářních dnů.

5.11 Faktury se pro účely Rámcové smlouvy, resp. jednotlivých dílčích objednávek považují za uhrazené okamžikem odepsání fakturované částky z bankovního účtu MO Pardubice I ve prospěch účtu Dodavatele.

## VI.

### Další práva a povinnosti smluvních stran

- 6.1 Práva a povinnosti Dodavatele:
- 6.1.1 Dodavatel se zavazuje dodávat (poskytovat) Plnění v souladu s nabídkou Dodavatele, kterou je vázán po celou dobu trvání tohoto smluvního vztahu a všemi podmínkami a požadavky MO Pardubice I uvedenými v Rámcové smlouvě a v příslušné dílčí objednávce;
- 6.1.2 Dodavatel je povinen postupovat při plnění Rámcové smlouvy a dílčích objednávek s odbornou péčí, podle svých nejlepších znalostí a schopností, sledovat a chránit oprávněné zájmy MO Pardubice I a postupovat v souladu s jeho pokyny a interními předpisy souvisejícími s předmětem plnění Rámcové smlouvy, které MO Pardubice I Dodavateli poskytl; Dodavatel je povinen zabezpečit účast svých zaměstnanců nebo jiných určených osob na pracovních schůzkách;
- 6.1.3 Dodavatel se zavazuje, že dodávané Plnění nebude zatíženo jakýmkoli právními vadami či právy třetích osob, zejména takovými, ze kterých by pro MO Pardubice I vyplynuly jakékoliv další finanční nebo jiné nároky ve prospěch třetích stran; v opačném případě Dodavatel ponese veškeré důsledky a náklady takového porušení práv třetích osob;
- 6.1.4 Dodavatel se zavazuje informovat MO Pardubice I o všech okolnostech důležitých pro řádné a včasné plnění Rámcové smlouvy anebo dílčích objednávek; Dodavatel se zavazuje bez zbytečného odkladu oznámit MO Pardubice I veškeré skutečnosti, které mohou mít vliv na podmínky plnění Rámcové smlouvy nebo dílčích objednávek, zejména je Dodavatel nejpozději do 3 (tři) kalendářních dnů povinen písemně oznámit MO Pardubice i změny své majetkové struktury, změnu své právní formy, snížení základního kapitálu, vstup do likvidace, zahájení insolvenčního řízení s Dodavatelem a prohlášení úpadku Dodavatele;
- 6.1.5 Dodavatel se zavazuje informovat MO Pardubice I bezodkladně, nejpozději však do 3 (tři) kalendářních dnů, o jakýchkoliv zjištěných překážkách plnění Rámcové smlouvy nebo dílčích objednávek (byť by za ně Dodavatel neodpovídal), o vznesených požadavcích orgánů veřejné moci (státního dozoru) a o uplatněných nárocích třetích osob, které by mohly nepříznivě ovlivnit plnění Rámcové smlouvy nebo dílčích objednávek Dodavatelem;
- 6.1.6 Dodavatel není oprávněn postoupit či jinak převést svá práva či povinnosti vyplývající z této Rámcové smlouvy nebo dílčí objednávky na třetí osobu. Dodavatel není oprávněn jednostranně započítat své peněžité pohledávky vůči MO Pardubice I vyplývající z Rámcové dohody a dílčí smlouvy proti peněžitým pohledávkám MO Pardubice I vůči Dodavateli;
- 6.2 Dodavatel se zavazuje udržovat v platnosti a účinnosti po celou dobu účinnosti Rámcové smlouvy a dílčích objednávek uzavíraných na jejím základě pojistnou smlouvu, jejímž předmětem je pojištění odpovědnosti za škodu způsobenou Dodavatelem třetí osobě v souvislosti s plněním Rámcové smlouvy nebo dílčích objednávek s limitem pojistného plnění vyplývající z pojistné smlouvy nejméně ve výši 500 000,- Kč (slovy: půl milionu korun českých). Dodavatel je povinen předat kopii pojistné smlouvy nebo odpovídajícího pojistného dokladu MO Pardubice I nejpozději do 5 (pěti) pracovních dnů od uzavření Rámcové smlouvy a dále pak na vyžádání MO Pardubice I vždy bez zbytečného odkladu, nejpozději však do 5 (slovy: pěti) pracovních dnů od doručení písemné žádosti MO Pardubice I. V případě, že při činnosti prováděné Dodavatelem na základě této Rámcové smlouvy nebo dílčí objednávky dojde ke způsobení škody MO Pardubice I nebo třetím osobám, která nebude kryta pojištěním sjednaným ve smyslu tohoto článku Rámcové smlouvy, bude Dodavatel povinen tuto škodu uhradit z vlastních peněžních prostředků.
- 6.4 Práva a povinnosti MO Pardubice I:

- 6.4.1 MO Pardubice I se zavazuje informovat Dodavatele o všech okolnostech důležitých pro řádné a včasné plnění Rámcové smlouvy a jednotlivých dílčích objednávek;
- 6.4.2 MO Pardubice I se zavazuje zabezpečit účast zaměstnanců MO Pardubice I na pracovních schůzkách;
- 6.4.3 MO Pardubice I není povinno převzít Plnění, pokud vykazuje vady; za nepřevzaté Plnění není MO Pardubice I povinno zaplatit Dodavateli jakoukoliv úplatu (Cenu Plnění), postupuje se přitom dle čl. XI Rámcové dohody.

## VII.

### Registr smluv

- 7.1 Dodavatel poskytuje MO Pardubice I souhlas s uveřejněním Rámcové smlouvy a dílčích smluv uzavřených na jejím základě v registru smluv zřízeném zákonem č. 340/2015 Sb., o zvláštních podmínkách účinnosti některých smluv, uveřejňování těchto smluv a o registru smluv, ve znění pozdějších předpisů (dále jako „zákon o registru smluv“). Dodavatel bere na vědomí, že uveřejnění Rámcové smlouvy a dílčích objednávek v registru smluv zajistí MO Pardubice I. Předmětem uveřejnění v registru smluv bude jak dílčí objednávka MO Pardubice I, tak její akceptace ze strany Dodavatele, a to včetně všech případně uzavřených dodatků. Do registru smluv bude vložen elektronický obraz textového obsahu Rámcové dohody a dílčích smluv v otevřeném a strojově čitelném formátu a rovněž jejich metadata.
- 7.2 Smluvní strany se dohodly, že městský obvod bezodkladně po uzavření této smlouvy odešle smlouvu k řádnému uveřejnění do registru smluv. O uveřejnění smlouvy městský obvod bezodkladně informuje druhou smluvní stranu, nebyl-li kontaktní údaj této smluvní strany uveden přímo do registru smluv jako kontakt pro notifikaci o uveřejnění.
- 7.3 Dodavatel bere na vědomí a výslovně souhlasí, že Rámcová smlouva a dílčí objednávky budou uveřejněny v registru smluv bez ohledu na skutečnost, zda spadají pod některou z výjimek z povinnosti uveřejnění stanovenou v ust. § 3 odst. 2 zákona o registru smluv.
- 7.4 Smluvní strany berou na vědomí, že nebude-li smlouva zveřejněna ani do tří měsíců od jejího uzavření, je následujícím dnem zrušena od počátku s účinky případného bezdůvodného obohacení.
- 7.5 Smluvní strany prohlašují, že žádná část smlouvy nenaplnuje znaky obchodního tajemství (§ 504 z. č. 89/2012 Sb., občanský zákoník).

## VIII.

### Odpovědnost za vady, záruka, odpovědnost za škodu

- 8.1 Zhotovitel je povinen realizovat veškerá plnění dílčích objednávek sjednaných touto rámcovou smlouvou na svůj náklad a na své nebezpečí.
- 8.2 MO Pardubice I se zavazuje provést prvotní kontrolu Plnění včetně příslušenství ihned při jeho převzetí. V případě, že Plnění vykazuje zjevné vady, není MO Pardubice I povinen Plnění převzít. MO Pardubice I v takovém případě písemně odmítne převzetí Plnění s uvedením zjevné vady (zjevných vad) a lhůty k dodání bezvadného Plnění.
- 8.3 Jestliže je vada Plnění odstranitelná, je MO Pardubice I oprávněn požadovat po Dodavateli:
- (a) bezplatné odstranění vady nebo
  - (b) přiměřenou slevu z Ceny Plnění.
- 8.4 Jestliže je vada Plnění neodstranitelná, je MO Pardubice I oprávněno požadovat po Dodavateli:
- (a) bezplatné dodání nového Plnění nebo chybějícího Plnění,
  - (b) přiměřenou slevu z Ceny Plnění nebo je
  - (c) oprávněno od dílčí smlouvy odstoupit.
- 8.5 Jestliže je vada Plnění vadou právní, je MO Pardubice I oprávněno požadovat po Dodavateli:
- (a) odstranění vady Plnění tak, aby mohl Plnění nadále užívat, disponovat s ním dle svého uvážení a nebyl v dispozici s užíváním Plnění omezen třetí osobou nebo

- (b) slevu z Ceny Plnění, nebo je  
(c) oprávněno od dílčí smlouvy odstoupit.
- 8.6 Dodavatel se zavazuje reklamaci vady Plnění vyřídit do 15 (patnácti) kalendářních dnů ode dne jejího uplatnění, nebude-li v konkrétním případě ze strany MO Pardubice I stanovena lhůta delší.

## IX.

### Náhrada škody a smluvní pokuty

- 9.1 Smluvní strany se zavazují k vyvinutí maximálního úsilí k předcházení škodám a k minimalizaci vzniklých škod. Smluvní strany nesou odpovědnost za škodu dle platných právních předpisů, Rámcové smlouvy a dílčích objednávek.
- 9.2 Ujednáním o smluvní pokutě není dotčeno právo Smluvních stran na náhradu škody či jiné újmy v plné výši. Zaplacením smluvní pokuty není dotčeno splnění povinnosti, která je prostřednictvím smluvní pokuty zajištěna.
- 9.3 Smluvní strany sjednávají následující smluvní pokuty:
- v případě prodlení Dodavatele s dodáním Plnění v termínu stanoveném dle čl. IV. Rámcové smlouvy, je MO Pardubice I oprávněno požadovat po Dodavateli úhradu smluvní pokuty ve výši 0,1 % z Ceny Plnění poskytovaného na základě dílčí objednávky, s jejímž plněním je Dodavatel v prodlení, a to za každý i započatý den prodlení;
  - v případě prodlení Dodavatele s odstraněním jakékoliv reklamované vady Plnění v termínu stanoveném dle čl. VIII Rámcové smlouvy, vzniká MO Pardubice I vůči Dodavateli nárok na smluvní pokutu ve výši 10.000,- Kč (slovy: deset tisíc korun českých) za každý i započatý den prodlení a jednotlivý případ;
  - v případě, že Dodavatel poruší povinnost stanovenou v čl. 3.4 Rámcové smlouvy do 3 (tří) pracovních dnů ode dne obdržení dílčí objednávky její přijetí MO Pardubice I potvrdit, vzniká MO Pardubice I nárok na smluvní pokutu ve výši 10.000,- Kč (slovy: deset tisíc korun českých) za každý jednotlivý případ.
- 9.4 V případě prodlení kterékoliv Smluvní strany se zaplacením peněžitého závazku, je tato Smluvní strana povinna zaplatit druhé Smluvní straně úrok z prodlení ve výši stanovené nařízením vlády č. 351/2013 Sb., kterým se určuje výše úroků z prodlení.
- 9.5 Smluvní pokuta i úrok z prodlení jsou splatné do 30 (třiceti) kalendářních dnů po obdržení výzvy druhé Smluvní strany k jejich úhradě.
- 9.6 Povinnosti k náhradě škody, k zaplacení smluvní pokuty nebo úroku z prodlení se Smluvní strana zproští, jestliže prokáže, že jí v plnění povinností vyplývajících z Rámcové smlouvy nebo dílčí objednávky dočasně nebo trvale zabránila mimořádná nepředvídatelná a nepřekonatelná překážka vzniklá nezávisle na její vůli ve smyslu ust. § 2913 NOZ (dále jako „Okolnost vylučující odpovědnost“).

## X.

### Dopravně inženýrská opatření

- 10.1 Dodavatel je při poskytování Plnění povinen dodržovat veškeré povinnosti a pravidla týkající se dopravně inženýrských opatření a přechodného dopravního značení, zejména postupovat v souladu s rozhodnutím příslušného silničního správního úřadu dle zákona č. 13/1997 Sb., o pozemních komunikacích, ve znění pozdějších předpisů (dále jen „rozhodnutí“), a stanovením příslušného správního úřadu ve smyslu zákona č. 361/2000 Sb., o provozu na pozemních komunikacích a o změnách některých zákonů (zákon o silničním provozu), ve znění pozdějších předpisů (dále jen „stanovení“), a používat k označování prvky, které odpovídají veškerým technickým předpisům (především, nikoli však výlučně, označování pracovních míst na dálnicích I a II. díl, TP66 – Zásady pro označování pracovních míst na pozemních komunikacích).

## XI.

### Doba trvání smluvního vztahu

- 11.1 Smlouva nabývá platnosti dnem jejího podpisu oprávněnými zástupci obou smluvních stran a účinnosti dnem jejího uveřejnění v registru smluv (dle čl. VII) vedeném Ministerstvem vnitra ČR v souladu se zákonem č. 340/2015 Sb., o zvláštních podmínkách účinnosti některých smluv, uveřejňování těchto smluv a o registru smluv (zákon o registru smluv), v platném znění.
- 11.2 Rámcová smlouva je uzavřena na dobu určitou, a to na dobu do 30. 6. 2024 ode dne nabytí její účinnosti.
- 11.3 Rámcová smlouva může být předčasně ukončena:
- (a) písemnou dohodou Smluvních stran,
  - (b) odstoupením od Rámcové dohody nebo
  - (c) výpovědí.
- 11.4 Dílčí objednávka může být předčasně ukončena:
- (a) písemnou dohodou Smluvních stran nebo
  - (b) odstoupením od smlouvy.
- 11.5 MO Pardubice I si vyhrazuje právo odstoupit od Rámcové smlouvy nebo dílčí objednávky v případě, že:
- Dodavatel porušil Rámcovou smlouvu nebo dílčí objednávku podstatným způsobem ve smyslu ust. § 2002 NOZ;
  - Dodavatel je v prodlení s dodáním Plnění v termínu dle čl. 4.2 Rámcové dohody a příslušné dílčí smlouvy delším než 30 (třicet) kalendářních dnů, přičemž Dodavatel byl ze strany MO Pardubice I na možnost odstoupení od Rámcové smlouvy nebo příslušné dílčí objednávky za dobu trvání prodlení alespoň jednou písemně upozorněn;
  - Dodavatel je v prodlení s odstraněním jakékoliv reklamované vady Plnění po dobu delší než 14 (čtrnáct) kalendářních dnů, přičemž Dodavatel byl ze strany MO Pardubice I na možnost odstoupení od Rámcové smlouvy nebo příslušné dílčí objednávky za dobu trvání prodlení alespoň jednou písemně upozorněn;
  - probíhá insolvenční řízení s Dodavatelem dle zákona č. 182/2006 Sb., insolvenční zákon, ve znění pozdějších předpisů;
  - vůči Dodavateli bylo vedeno insolvenční řízení, v němž zároveň (a) bylo vydáno rozhodnutí o úpadku nebo (b) insolvenční návrh byl zamítnut, protože majetek Dodavatele nepostačuje k úhradě nákladů insolvenčního řízení, nebo (c) byl konkurs zrušen proto, že majetek Dodavatele byl zcela nepostačující;
  - Dodavatel vstoupil do likvidace;
  - proti Dodavateli je zahájeno trestní stíhání pro trestný čin podle zákona č. 418/2011 Sb., o trestní odpovědnosti právnických osob, ve znění pozdějších předpisů;
- 11.6 Dodavatel je oprávněn od Rámcové smlouvy nebo dílčí objednávky odstoupit v následujících případech:
- MO Pardubice I poruší Rámcovou smlouvu nebo dílčí objednávku podstatným způsobem ve smyslu ust. § 2002 NOZ;
  - MO Pardubice I je v prodlení s úhradou řádně vystavené Faktury za dodané Plnění po dobu delší než 30 (třicet) kalendářních dnů, přičemž Faktura nebyla Dodavateli vrácena k opravě jako vadná a Dodavatel za dobu prodlení ŘSD na možnost odstoupení alespoň jednou písemně upozornil.
- 11.7 Odstoupení od Rámcové smlouvy nebo dílčí objednávky musí být učiněno písemně a musí být doručeno druhé Smluvní straně. Odstoupení od Rámcové smlouvy nebo dílčí objednávky je účinné dnem jeho prokazatelného doručení druhé Smluvní straně.
- 11.8 Po odstoupení od Rámcové smlouvy zůstávají v účinnosti ustanovení upravující náhradu škody, smluvní pokutu, volbu rozhodného práva, volbu příslušného soudu a uveřejňování v registru smluv.
- 11.9 MO Pardubice I je oprávněno Rámcovou smlouvu jednostranně písemně vypovědět, a to i bez udání důvodu. Rámcová smlouva zanikne uplynutím výpovědní doby, která činí 2 (dva) kalendářní měsíce a počíná běžet první den měsíce následujícího po měsíci, ve

kterém byla písemná výpověď doručena Dodavateli. Výpověď Rámcové smlouvy není dotčena platnost a účinnost dílčích objednávek uzavřených na základě Rámcové smlouvy před uplynutím výpovědní doby.

## XII.

### Závěrečná ustanovení

- 12.1 Smluvní vztahy výslovně neupravené touto smlouvou se řídí ustanoveními občanského zákoníku a předpisů souvisejících.
- 12.2 Obě smluvní strany prohlašují, že si před podpisem tuto smlouvu přečetly, že byla uzavřena po vzájemném projednání podle jejich pravé a svobodné vůle, určitě, vážně a srozumitelně, nikoliv v tísní nebo za nápadně nevýhodných podmínek pro některou z nich.
- 12.3 Tuto smlouvu lze měnit pouze písemnými dodatky, označenými jako dodatek s pořadovým číslem ke smlouvě o dílo a potvrzenými oprávněnými zástupci obou smluvních stran.
- 12.4 Smlouva je vyhotovena ve dvou stejnopisech, z nich každá smluvní strana obdrží jeden originál.

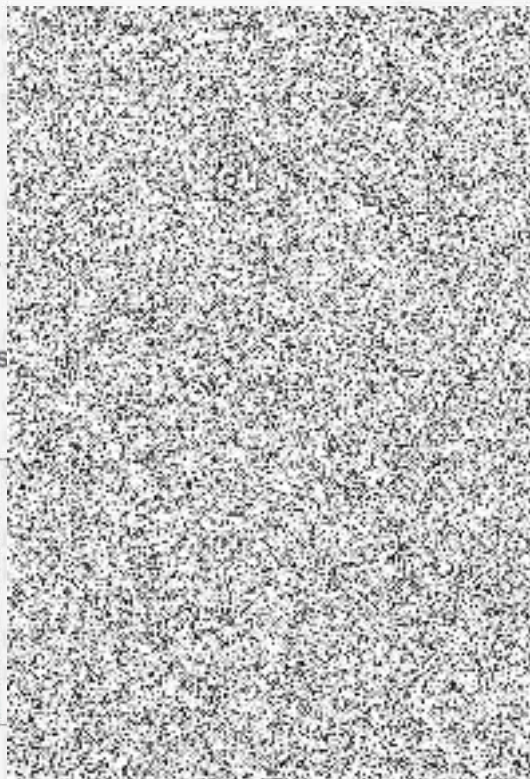
### Přílohy a nedílné součásti smlouvy

**Příloha č. 1** Položkový rozpočet Plnění (soupis prací)

**Příloha č. 2** Kupní smlouva – odkoupení vytěženého materiálu (vzor)

V Pardubicích dne ..... 29. 03. 2022 .....

V Pardubicích dne 25.3.2022



**STROMOTOM, s.r.o.**  
Ořazy stromů, Rizikové kácení, Péče o zeleň  
Tomáš Golaň - jednatel  
Lžovice 97, 281 26 Trosky u obce  
IČO 07577621 /  
Tel: 730 104 058

za zhotovitele  
**Tomáš Golaň**  
jednatel **STROMOTOM, s.r.o.**



# Příloha č. 1 RÁMCOVÉ SMLOUVY Kácení stromů a řez dřevin - SOUPIS PRACÍ

<b>Kácení stromů</b>
<b>Odstranění pařezů</b>
<b>Řez dřevin</b>
<b>DIO</b>

Objekt	Práce	Podmínky	Číslo položky
1. Kácení stromů	Kácení stromů do výšky 10m	1000	1
	Kácení stromů do výšky 15m	1500	2
	Kácení stromů do výšky 20m	2000	3
	Kácení stromů do výšky 25m	2500	4
	Kácení stromů do výšky 30m	3000	5
	Kácení stromů do výšky 35m	3500	6
	Kácení stromů do výšky 40m	4000	7
2. Odstranění pařezů	Odstranění pařezů do výšky 10cm	1000	8
	Odstranění pařezů do výšky 15cm	1500	9
	Odstranění pařezů do výšky 20cm	2000	10
	Odstranění pařezů do výšky 25cm	2500	11
	Odstranění pařezů do výšky 30cm	3000	12
	Odstranění pařezů do výšky 35cm	3500	13
	Odstranění pařezů do výšky 40cm	4000	14
3. Řez dřevin	Řez dřevin do výšky 10m	1000	15
	Řez dřevin do výšky 15m	1500	16
	Řez dřevin do výšky 20m	2000	17
	Řez dřevin do výšky 25m	2500	18
	Řez dřevin do výšky 30m	3000	19
	Řez dřevin do výšky 35m	3500	20
	Řez dřevin do výšky 40m	4000	21
4. DIO	DIO do výšky 10m	1000	22
	DIO do výšky 15m	1500	23
	DIO do výšky 20m	2000	24
	DIO do výšky 25m	2500	25
	DIO do výšky 30m	3000	26
	DIO do výšky 35m	3500	27
	DIO do výšky 40m	4000	28

## Kácení stromů

Číslo položky	Pořadové číslo kritéria	Název položky	MJ	Cena za MJ	Váha bodů v %
	<b>10</b>	<b>Kácení s přetažením</b>			<b>5</b>
1		Kácení s přetažením o průměru kmene do 25 cm	ks	500,00 Kč	
2		Kácení s přetažením o průměru kmene do 50 cm	ks	1 100,00 Kč	
3		Kácení s přetažením o průměru kmene do 75 cm	ks	2 000,00 Kč	
4		Kácení s přetažením o průměru kmene do 100 cm	ks	3 000,00 Kč	
5		Kácení s přetažením o průměru kmene nad 100 cm	ks	4 000,00 Kč	
<b>Celkový součet cen za položky 1-5</b>				<b>10 600,00 Kč</b>	
<ul style="list-style-type: none"> <li>- Technologický postup je popsán v arboristickém standardu SPPK A02 005 Kácení stromů.</li> <li>- V cenách jsou započteny i náklady na odvětvování, manipulaci kmene a silných větví v rozsahu nezbytném pro složení na hromadu, ze které bude dřevní hmota odvážena.</li> <li>- V cenách jsou započteny náklady na úklid stanoviště.</li> <li>- SPPK A02 005 Kácení stromů kapitola 6.6 Úprava stanoviště vyjma bodu 6.5.2</li> <li>- V cenách nejsou započteny náklady na úpravu pařezu seřiznutím ani jeho odstranění. Ty se oceňují samostatnou položkou.</li> <li>- V cenách nejsou započteny náklady na odkornění.</li> <li>- V cenách nejsou započteny náklady za odvoz a uložení na skládku.</li> <li>- Průměr kmene na pařezu se určí přímým měřením nebo přepočtem 1,3d popsáním ve standardu SPPK A02 005 Kácení stromů kapitola 2. Přípravné práce.</li> </ul>					
	<b>5</b>	<b>Kácení volné</b>			<b>8</b>
6		Kácení volné o průměru kmene do 25 cm	ks	350,00 Kč	
7		Kácení volné o průměru kmene do 50 cm	ks	900,00 Kč	
8		Kácení volné o průměru kmene do 75 cm	ks	1 800,00 Kč	
9		Kácení volné o průměru kmene do 100 cm	ks	2 500,00 Kč	
10		Kácení volné o průměru kmene nad 100 cm	ks	3 000,00 Kč	
<b>Celkový součet cen za položky 6-10</b>				<b>8 550,00 Kč</b>	
<ul style="list-style-type: none"> <li>- Technologický postup je popsán v arboristickém standardu SPPK A02 005 Kácení stromů.</li> <li>- V cenách jsou započteny i náklady na odvětvování, manipulaci kmene a silných větví v rozsahu nezbytném pro složení na hromadu, ze které bude dřevní hmota odvážena.</li> <li>- V cenách jsou započteny náklady na úklid stanoviště.</li> <li>- SPPK A02 005 Kácení stromů kapitola 6.6 Úprava stanoviště vyjma bodu 6.5.2</li> <li>- V cenách nejsou započteny náklady na úpravu pařezu seřiznutím ani jeho odstranění. Ty se oceňují samostatnou položkou.</li> <li>- V cenách nejsou započteny náklady na odkornění.</li> <li>- V cenách nejsou započteny náklady za odvoz a uložení na skládku.</li> <li>- Průměr kmene na pařezu se určí přímým měřením nebo přepočtem 1,3d popsáním ve standardu SPPK A02 005 Kácení stromů kapitola 2. Přípravné práce.</li> </ul>					

## Kácení stromů

Číslo položky	Pořadové číslo kritéria	Název položky	MJ	Cena za MJ	Váha bodů v %
	<b>2</b>	<b>Postupné kácení s překážkou v dopadové ploše průměru na pařezu</b>			<b>12</b>
11		Postupné kácení s překážkou v dopadové ploše průměru na pařezu o průměru kmene do 25 cm	ks	1 500,00 Kč	
12		Postupné kácení s překážkou v dopadové ploše průměru na pařezu o průměru kmene do 50 cm	ks	2 900,00 Kč	
13		Postupné kácení s překážkou v dopadové ploše průměru na pařezu o průměru kmene do 75 cm	ks	4 500,00 Kč	
14		Postupné kácení s překážkou v dopadové ploše průměru na pařezu o průměru kmene do 100 cm	ks	8 500,00 Kč	
15		Postupné kácení s překážkou v dopadové ploše průměru na pařezu o průměru kmene nad 100 cm	ks	10 000,00 Kč	
<b>Celkový součet cen za položky 11-15</b>				<b>27 400,00 Kč</b>	
<ul style="list-style-type: none"> <li>- Technologický postup je popsán v arboristickém standardu SPPK A02 005 Kácení stromů.</li> <li>- V cenách jsou započteny i náklady na odvětvování, manipulaci kmene a silných větví v rozsahu nezbytném pro složení na hromadu, ze které bude dřevní hmota odvážena.</li> <li>- V cenách jsou započteny náklady na úklid stanoviště.</li> <li>- SPPK A02 005 Kácení stromů kapitola 6.6 Úprava stanoviště vyjma bodu 6.5.2</li> <li>- V cenách nejsou započteny náklady na úpravu pařezu seříznutím ani jeho odstranění. Ty se oceňují samostatnou položkou.</li> <li>- V cenách nejsou započteny náklady na odkornění.</li> <li>- V cenách nejsou započteny náklady za odvoz a uložení na skládku.</li> <li>- Průměr kmene na pařezu se určí přímým měřením nebo přepočtem 1,3d popsáním ve standardu SPPK A02 005 Kácení stromů kapitola 2. Přípravné práce.</li> </ul>					
	<b>1</b>	<b>Postupné kácení s volnou dopadovou plochou průměru na pařezu</b>			<b>15</b>
16		Postupné kácení s volnou dopadovou plochou průměru na pařezu o průměru kmene do 25 cm	ks	800,00 Kč	
17		Postupné kácení s volnou dopadovou plochou průměru na pařezu o průměru kmene do 50 cm	ks	1 800,00 Kč	
18		Postupné kácení s volnou dopadovou plochou průměru na pařezu o průměru kmene do 75 cm	ks	3 000,00 Kč	
19		Postupné kácení s volnou dopadovou plochou průměru na pařezu o průměru kmene do 100 cm	ks	3 900,00 Kč	
20		Postupné kácení s volnou dopadovou plochou průměru na pařezu o průměru kmene nad 100 cm	ks	6 000,00 Kč	
<b>Celkový součet cen za položky 16-20</b>				<b>15 500,00 Kč</b>	
<ul style="list-style-type: none"> <li>- Technologický postup je popsán v arboristickém standardu SPPK A02 005 Kácení stromů.</li> <li>- V cenách jsou započteny i náklady na odvětvování, manipulaci kmene a silných větví v rozsahu nezbytném pro složení na hromadu, ze které bude dřevní hmota odvážena.</li> <li>- V cenách jsou započteny náklady na úklid stanoviště.</li> <li>- SPPK A02 005 Kácení stromů kapitola 6.6 Úprava stanoviště vyjma bodu 6.5.2</li> <li>- V cenách nejsou započteny náklady na úpravu pařezu seříznutím ani jeho odstranění. Ty se oceňují samostatnou položkou.</li> <li>- V cenách nejsou započteny náklady na odkornění.</li> <li>- V cenách nejsou započteny náklady za odvoz a uložení na skládku.</li> <li>- Průměr kmene na pařezu se určí přímým měřením nebo přepočtem 1,3d popsáním ve standardu SPPK A02 005 Kácení stromů kapitola 2. Přípravné práce.</li> </ul>					
	<b>13</b>	<b>Štěpkování</b>			<b>3</b>

## Kácení stromů

Číslo položky	Pořadové číslo kritéria	Název položky	MJ	Cena za MJ	Váha bodů v %
21		Štěpkování do průměru 15 cm	m3	1 500,00 Kč	
Cena celkem za MJ za položku 21				1 500,00 Kč	
<ul style="list-style-type: none"> <li>- Podkladem bude dendrologický průzkum.</li> <li>- V cenách jsou započteny i náklady na rozprostření v místě plnění zakázky do max. tl. 5 cm.</li> <li>- Měří se objem nadrcené hmoty určený ke štěpkování v souladu s podmínkami zadávací dokumentace.</li> <li>- Položka platí i pro ostatní činnosti C78</li> </ul>					
<b>6</b>		<b>Likvidace dřevní hmoty</b>			<b>6</b>
22		Likvidace odpadní dřevní hmoty	t	1 000,00 Kč	
Cena celkem za MJ za položku 22				1 000,00 Kč	
<ul style="list-style-type: none"> <li>- Podkladem bude dendrologický průzkum.</li> <li>- Zahrnuje veškeré náklady související s likvidací dřevní hmoty určené zadávací dokumentací k likvidaci včetně nezbytných nákladů na manipulaci a dopravu a skládkovné.</li> <li>- Měří se teoretický objem nadrcené hmoty určené v souladu s podmínkami zadávací dokumentace k likvidaci.</li> <li>- Položka platí i pro ostatní činnosti</li> </ul>					
<b>4</b>		<b>Použití vysokozdvizné plošiny</b>			<b>8</b>
23		Použití vysokozdvizné plošiny	hod	1 000,00 Kč	
Cena celkem za MJ za položku 23				1 000,00 Kč	

## Pařezy - úprava, odstranění

Číslo položky	Pořadové číslo kritéria	Název položky	MJ	Cena za MJ	Váha bodů v %
	16	<b>Úprava pařezu seřiznutím</b>			2
24		Úprava pařezu seřiznutím o průměru do 25 cm	ks	50,00 Kč	
25		Úprava pařezu seřiznutím o průměru do 50 cm	ks	80,00 Kč	
26		Úprava pařezu seřiznutím o průměru do 75 cm	ks	120,00 Kč	
27		Úprava pařezu seřiznutím o průměru do 100 cm	ks	180,00 Kč	
28		Úprava pařezu seřiznutím o průměru nad 100 cm	ks	350,00 Kč	
<b>Celkový součet cen za položky 24-28</b>				<b>780,00 Kč</b>	
<p>- Technologický postup je popsán v arboristickém standardu SPPK A02 005 Kácení stromů.                      - V cenách jsou započteny náklady na uklád stanovité.                      - Seřiznutí provádíme v rovinném terénu s maximální tolerancí 5 % průměru káceného stromu.                      - V cenách nejsou započteny náklady za odvoz a uložení na skládku.</p>					
	3	<b>Odstranění pařezu</b>			11
29		Odstranění pařezu o průměru do 25 cm	ks	500,00 Kč	
30		Odstranění pařezu o průměru do 50 cm	ks	1 100,00 Kč	
31		Odstranění pařezu o průměru do 75 cm	ks	2 000,00 Kč	
32		Odstranění pařezu o průměru do 100 cm	ks	2 800,00 Kč	
33		Odstranění pařezu o průměru nad 100 cm	ks	4 200,00 Kč	
<b>Celkový součet cen za položky 29-33</b>				<b>10 600,00 Kč</b>	
<p>- Průměr pařezu se měří v místě řezu kmene průměrováním dvojího na sebe kolmého měření nejčastěji ve výšce 0,15 m.                      - V cenách jsou započteny náklady na odstranění pařezu vykopáním, vytrháním, frézováním či jinou technologií s odstraněním náběhových kořenů.                      - V cenách jsou započteny i náklady na odklizení získaného dřeva, jeho složení na hromady nebo naložení na dopravní prostředek, zasypaní jamy, doplnění zeminy, zhutnění a úprava terénu.                      - V cenách nejsou započteny náklady odvoz a uložení biologického odpadu na skládku.</p>					
	14	<b>Odstranění pařezu frézováním bez pohybu mechanizace na ploše vegetace</b>			3
34		Odstranění pařezu frézováním bez pohybu mechanizace na ploše vegetace o průměru do 25 cm	ks	400,00 Kč	
35		Odstranění pařezu frézováním bez pohybu mechanizace na ploše vegetace o průměru do 50 cm	ks	1 000,00 Kč	
36		Odstranění pařezu frézováním bez pohybu mechanizace na ploše vegetace o průměru do 75 cm	ks	1 500,00 Kč	
37		Odstranění pařezu frézováním bez pohybu mechanizace na ploše vegetace o průměru do 100 cm	ks	2 000,00 Kč	
38		Odstranění pařezu frézováním bez pohybu mechanizace na ploše vegetace o průměru nad 100 cm	ks	2 800,00 Kč	
<b>Celkový součet cen za položky 34-38</b>				<b>7 700,00 Kč</b>	
<p>- Průměr pařezu se měří v místě řezu kmene průměrováním dvojího na sebe kolmého měření nejčastěji ve výšce 0,15 m.                      - Frézování bude provedeno do 5-10 cm pod úroveň terénu, vyfrézovaná dřevní hmota rozprostřena na místě ve vrstvě max. do 5 cm.                      - V cenách jsou započteny i náklady na odstranění náběhových kořenů.</p>					

## Řezy dřevin

Číslo položky	Pořadové číslo kritéria	Název položky	MJ	Cena za MJ	Váha bodů v %
	15	<b>Řez na hlavu</b>			2
39		Řez na hlavu - výška hlavy do 2m	ks	500,00 Kč	
40		Řez na hlavu - výška hlavy přes 2m do 6m	ks	900,00 Kč	
41		Řez na hlavu - výška hlavy přes 6m	ks	1 400,00 Kč	
Celkový součet cen za položky 39-41				2 800,00 Kč	
<p>- Technologický postup je popsán v arboristickém standardu SPPK A02 002 Řez stromů.</p> <p>- Při určování výšky nasazení hlavy je uvažována jako směrodatná nejvýše položená hlava na ošetřovaném jedinci.</p> <p>- V cenách jsou započteny i náklady na rozřezání větví v rozsahu nezbytném pro složení na hromadu, ze které bude dřevní hmota odvážena.</p> <p>- V cenách jsou započteny náklady na uklid stanoviště.</p> <p>- V cenách nejsou započteny náklady na uložení na skládku.</p> <p>- Měrnou jednotkou kus se u řezu rozumí jeden strom.</p> <p>- V ceně jsou zahrnuty i ztížené podmínky podél pozemních komunikací (např: překážky jako je komunikace, svah 1:2, stavební objekty apod.)</p>					
	8	<b>Bezpečnostní řez</b>			5
42		Bezpečnostní řez do 60 m2	ks	600,00 Kč	
43		Bezpečnostní řez přes 60 do 150 m2	ks	1 000,00 Kč	
44		Bezpečnostní řez přes 150 do 270 m2	ks	1 500,00 Kč	
45		Bezpečnostní řez přes 270 do 360 m2	ks	2 000,00 Kč	
46		Bezpečnostní řez přes 360 do 450 m2	ks	3 500,00 Kč	
47		Bezpečnostní řez přes 450 do 600 m2	ks	4 500,00 Kč	
Celkový součet cen za položky 42-47				13 100,00 Kč	
<p>- Technologický postup je popsán v arboristickém standardu SPPK A02 002 Řez stromů.</p> <p>- Plocha koruny se určí jako součin ideálního průměru stromu a jeho výšky. Ideální průměr stromu je součet nejkratší a nejdlejší vzdálenosti svislého obrysu koruny od kmene.</p> <p>- V cenách jsou započteny i náklady na rozřezání větví v rozsahu nezbytném pro složení na hromadu, ze které bude dřevní hmota odvážena.</p> <p>- V cenách jsou započteny náklady na uklid stanoviště.</p> <p>- V cenách nejsou započteny náklady na uložení na skládku.</p> <p>- Měrnou jednotkou kus se u řezu rozumí jeden strom.</p> <p>- V ceně jsou zahrnuty i ztížené podmínky podél pozemních komunikací (např: překážky jako je komunikace, svah 1:2, stavební objekty apod.)</p>					
	7	<b>Lokální redukce</b>			6
48		Lokální redukce do 60 m2	ks	300,00 Kč	
49		Lokální redukce přes 60 do 150 m2	ks	450,00 Kč	
50		Lokální redukce přes 150 do 270 m2	ks	950,00 Kč	
51		Lokální redukce přes 270 do 360 m2	ks	1 500,00 Kč	
52		Lokální redukce přes 360 do 450 m2	ks	1 900,00 Kč	
53		Lokální redukce přes 450 do 600 m2	ks	2 400,00 Kč	
Celkový součet cen za položky 48-53				7 500,00 Kč	
<p>- Technologický postup je popsán v arboristickém standardu SPPK A02 002 Řez stromů.</p> <p>- Plocha koruny se určí jako součin ideálního průměru stromu a jeho výšky. Ideální průměr stromu je součet nejkratší a nejdlejší vzdálenosti svislého obrysu koruny od kmene.</p> <p>- V cenách jsou započteny i náklady na rozřezání větví v rozsahu nezbytném pro složení na hromadu, ze které bude dřevní hmota odvážena.</p> <p>- V cenách jsou započteny náklady na uklid stanoviště.</p> <p>- V cenách nejsou započteny náklady na uložení na skládku.</p> <p>- Měrnou jednotkou kus se u řezu rozumí jeden strom.</p> <p>- V ceně jsou zahrnuty i ztížené podmínky podél pozemních komunikací (např: překážky jako je komunikace, svah 1:2, stavební objekty apod.)</p>					
	12	<b>Obvodové redukce, sesazení sekundární koruny</b>			4
54		Obvodové redukce, sesazení sekundární koruny do 60 m2	ks	400,00 Kč	
55		Obvodové redukce, sesazení sekundární koruny přes 60 do 150 m2	ks	820,00 Kč	
56		Obvodové redukce, sesazení sekundární koruny přes 150 do 270 m2	ks	1 500,00 Kč	
57		Obvodové redukce, sesazení sekundární koruny přes 270 do 360 m2	ks	1 900,00 Kč	
58		Obvodové redukce, sesazení sekundární koruny přes 360 do 450 m2	ks	2 500,00 Kč	
59		Obvodové redukce, sesazení sekundární koruny přes 450 do 600 m2	ks	3 000,00 Kč	
Celkový součet cen za položky 54-59				10 120,00 Kč	
<p>- Technologický postup je popsán v arboristickém standardu SPPK A02 002 Řez stromů.</p> <p>- Plocha koruny se určí jako součin ideálního průměru stromu a jeho výšky. Ideální průměr stromu je součet nejkratší a nejdlejší vzdálenosti svislého obrysu koruny od kmene.</p> <p>- V cenách jsou započteny i náklady na rozřezání větví v rozsahu nezbytném pro složení na hromadu, ze které bude dřevní hmota odvážena.</p> <p>- V cenách jsou započteny náklady na uklid stanoviště.</p> <p>- V cenách nejsou započteny náklady na uložení na skládku.</p> <p>- Měrnou jednotkou kus se u řezu rozumí jeden strom.</p> <p>- V ceně jsou zahrnuty i ztížené podmínky podél pozemních komunikací (např: překážky jako je komunikace, svah 1:2, stavební objekty apod.)</p>					
	9	<b>Zdravotní řez</b>			5
60		Zdravotní řez do 60 m2	ks	700,00 Kč	
61		Zdravotní řez přes 60 do 150 m2	ks	1 050,00 Kč	
62		Zdravotní řez přes 150 do 270 m2	ks	1 700,00 Kč	
63		Zdravotní řez přes 270 do 360 m2	ks	2 450,00 Kč	

## Řezy dřevin

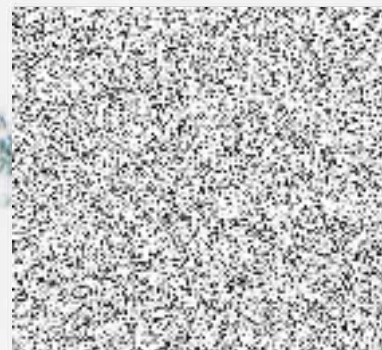
Číslo položky	Pořadové číslo kritéria	Název položky	MJ	Cena za MJ	Váha bodů v %
64		Zdravotní řez přes 360 do 450 m2	ks	2 900,00 Kč	
65		Zdravotní řez přes 450 do 600 m2	ks	3 800,00 Kč	
<b>Celkový součet cen za položky 60-65</b>				<b>12 600,00 Kč</b>	
<p>- Technologický postup je popsán v arboristickém standardu SPPK A02 002 Řez stromů.</p> <p>- Plocha koruny se určí jako součin ideálního průměru stromu a jeho výšky. Ideální průměr stromu je součet nejkratší a nejdelsí vzdálenosti svislého obrysu koruny od kmene.</p> <p>- V cenách jsou započteny i náklady na rozřezání větví v rozsahu nezbytném pro složení na hromadu, ze které bude dřevní hmota odvážena.</p> <p>- V cenách jsou započteny náklady na úklid stanoviště.</p> <p>- V cenách nejsou započteny náklady na uložení na skládku.</p> <p>- Měrnou jednotkou kus se u řezu rozumí jeden strom.</p> <p>- V ceně jsou zahrnuty i ztížené podmínky podél pozemních komunikací (např: překážky jako je komunikace, svah 1:2, stavební objekty apod.)</p>					

AUTOPRIZ

## DIO

Pořadové číslo kritéria	Název položky	MJ	Cena za MJ	Váha bodů v %
<b>11</b>				<b>5</b>
	<b>POMOC PRÁCE ŽRÍZ, NEBO ZAJIŠT. REGULACI A OCHRANU DOPRAVY - UZAVŘENÍ LEVÝ PRUH - DOPRAVA VYVEDENA DO PRAVÉHO PRUHU PŘÍPADNĚ NA KRAJNICI</b> zahrnuje veškeré práce a materiál související s provedením DIO dle aktuálně platných provozních směrnic objednatele	DEN	2 500,00 Kč	
	<b>POMOC PRÁCE ŽRÍZ, NEBO ZAJIŠT. REGULACI A OCHRANU DOPRAVY - UZAVŘENÁ KRAJNICE - DOPRAVA VEDENÁ VE STÁVAJÍCÍCH PRUŽÍCH</b> zahrnuje veškeré práce a materiál související s provedením DIO dle aktuálně platných provozních směrnic objednatele	DEN	2 500,00 Kč	
	<b>POMOC PRÁCE ŽRÍZ, NEBO ZAJIŠT. REGULACI A OCHRANU DOPRAVY - UZAVÍRKA JEDNOHO JÍZDNÍHO PRUHU, DOPRAVA VEDENÁ JEDNÍM NEBO DVĚMA ZBÝVAJÍCÍMI PRUHY (V PŘÍPADĚ TŘÍPRUHU)</b> zahrnuje veškeré práce a materiál související s provedením DIO dle aktuálně platných provozních směrnic objednatele	DEN	4 000,00 Kč	
	<b>POMOC PRÁCE ŽRÍZ, NEBO ZAJIŠT. REGULACI A OCHRANU DOPRAVY - operativní pracovní místo bez vozků v obci a mimo obec dle TP 66 převážně schémata B24 a C11 z TP 66</b> zahrnuje veškeré práce a materiál související s provedením DIO dle aktuálně platných provozních směrnic objednatele	DEN	4 000,00 Kč	
	<b>POMOC PRÁCE ŽRÍZ, NEBO ZAJIŠT. REGULACI A OCHRANU DOPRAVY - operativní pracovní místo s vozky v obci a mimo obec dle TP 66 převážně schémata B25.1, B 25-2, B 25.3, B26 a C12, C13 z TP 66</b> zahrnuje veškeré práce a materiál související s provedením DIO dle aktuálně platných provozních směrnic objednatele	DEN	4 000,00 Kč	
Celkový součet cen za položky 66-70			17 000,00 Kč	

**STROMOTOM, S.R.O.**  
 Ofi. úřadovna, Huskovec kámen, Pátek o žních  
**Tomáš Golaň - jednatel**  
 Lžovice 97, 281 20 Týnec nad Labem  
 IČO 07577621 / DIO CZ07577621  
 Tel: 730 104 056 golaň@stromotom.cz





## ZÁVAZEK ODKOUPENÍ VYTĚŽENÉHO MATERIÁLU

[Pozn. pro dodavatele: Jednotkové ceny uvedeny v tomto formuláři jsou minimální a nelze jejich výši snižovat, dodavatel je oprávněn tyto minimální jednotkové ceny zvýšit. Zadavatel však upozorňuje, že v případě snížení těchto minimálních cen, dodavatel nedodrží zadávací podmínky a bude vyloučen ze zadávacího řízení.]

Společnost STROMOTOM, s.r.o.

se sídlem: Lžovice 97, 281 26 Týnec nad Labem

IČO: 07577621

jakožto účastník v zadávacím řízení na veřejnou zakázku na služby **Rámcová smlouva - Kácení stromů a řez dřevín** (dále jen „dodavatel“), prohlašuje, že je srozuměn s tím, že v průběhu realizace shora uvedené zakázky budou vytěženy materiály, jejichž specifikace a jednotkové ceny jsou uvedeny níže v tabulce:

Materiál	Jednotková cena v Kč bez DPH/m <sup>3</sup>
Dřevo tvrdé	550,00
Dřevo měkké	450,00

Dodavatel se tímto zavazuje při respektování obecně závazných právních předpisů výše uvedený materiál (majetek Statutárního města Pardubic) od zadavatele (objednatel) odkoupit, a to ve skutečně vytěženém množství dle lesnické kalkulačky – objem stojícího stromu <https://www.drevvari.cz/kalkulačka>, a to uzavřením kupní smlouvy na výzvu zadavatele (objednatel), jejíž závazný vzor tvoří nedílnou součást zadávací dokumentace. Kupní cena za vytěžený materiál se bude rovnat součinu vypočítaného množství využitelné dřevní hmoty a jejich příslušné jednotkové ceně uvedené tabulce shora, přičemž k takto stanovené ceně bude připočtena DPH dle platných právních předpisů. Dodavatel se tímto zavazuje uhradit faktury vystavené objednatel na kupní cenu využitelného materiálu ve lhůtě splatnosti 30 dnů. Dodavatel se tímto zároveň zavazuje uhradit náklady na přepravu tohoto materiálu z místa vytěžení na místo jeho dalšího zpracování/uložení. Dodavatel tímto potvrzuje, že shora uvedený závazek platí po celou dobu realizace zakázky.

Dodavatel prohlašuje, že uvedený materiál koupí jako vedlejší produkt dle zákona č. 185/2001 Sb., o odpadech, ve znění pozdějších předpisů (dále jen „zákon o odpadech“), a zavazuje se s ním nakládat ve smyslu zákona o odpadech, příp. že s materiálem naloží v souladu se svým oprávněním pro nakládání s odpady v případě, kdy jej jako vedlejší produkt neužije.

Dodavatel dále bere na vědomí, že v průběhu realizace shora uvedené zakázky mohou vznikat odpady, jejichž původcem bude dodavatel. Dodavatel se zavazuje zajistit a monitorovat, že s těmito odpady bude nakládáno v souladu s platnou legislativou.



**STROMOTOM, s.r.o.**

stromů, Růžkové kácení, Péče o zeleň

Tomáš Golaň - jednatel

Lžovice 97, 281 26 Týnec nad Labem

IČO 07577621 / DIČ CZ07577621

730 104 058 - golaň@stromotom.cz



Tomáš Golaň, jednatel STROMOTOM, s.r.o.