

## SMLOUVA O DÍLO č. S936/2016/074

**Lesy České republiky, s.p.**

IČO: 421 96 451

DIČ: CZ42196451

sídlem: Přemyslova 1106/19, Nový Hradec Králové, 500 08 Hradec Králové  
zapsán v obchodním rejstříku u Krajského soudu Hradec Králové, oddíl A XII, vložka 540

statutární orgán: Ing. Daniel Szórád, Ph.D., generální ředitel

zastoupené na základě pověření dle směrnice 19/2015 Podpisový řád: Ing. Ludvíkem Řičářem, ředitelem  
Krajského ředitelství Liberec

ve věcech technických jedná:

bankovní spojení: Komerční banka, a.s., pobočka Hradec Králové

číslo účtu: 26300-511/0100

(dále jen „objednatel“)

a

**RAL Projekt s.r.o.**

IČO: 018 79 570

DIČ: CZ01879570

zapsán v obchodním rejstříku u Krajského soudu v Ústí nad Labem, oddíl C, vložka 33099

sídlo: Pod Vodárnou 4746/5c, 466 05 Jablonec nad Nisou

zastoupený: Ing. Radka Louthanová, jednatel

č. telefonu: [REDACTED]

bankovní spojení: Fio banka a.s., číslo účtu: 2400447716/2010

(dále jen „zhotovitel“)

uzavřeli a tímto uzavřeli podle § 2586 a násl. zákona č. 89/2012 Sb., občanský zákoník, tuto smlouvu o dílo:

### I.

#### Předmět smlouvy

1. Předmětem této smlouvy je závazek zhotovitele vypracovat pro objednatele na vlastní nebezpečí a odpovědnost dokumentaci:

Projektová dokumentace pro stavební řízení, výběr zhotovitele stavby a pro realizaci stavby:

„Most na Rozkoši - PD + AD“; dále jen „projektová dokumentace“

Evidenční číslo zakázky S936/2016/074

vše za podmínek stanovených příslušnými právními předpisy a technickými normami, zadávacím řízením, na jehož základě byla uzavřena tato smlouva, správními akty a touto smlouvou.

2. Projektová činnost bude provedena podle ustanovení § 159 zákona č. 183/2006 Sb. v účinném znění s odpovědností projektanta uvedeným ustanovením upravenou.
3. Rozsah a obsah projektové dokumentace je dán vyhláškou č. 503/2006 Sb., o podrobnější úpravě územního řízení, veřejnoprávní smlouvy a územního opatření č. 146/2008 Sb. o rozsahu a obsahu projektové dokumentace dopravních staveb v účinném znění a zadávacím listem projekčních prací, který je přílohou této smlouvy.
4. Projektová dokumentace bude splňovat technické požadavky na její obsah a tvorbu dle ustanovení příslušných obecně závazných právních předpisů
5. Projektová dokumentace bude zpracována v podrobnostech umožňujících zadání (dle zákona č. 137/2006 Sb., o veřejných zakázkách, v účinném znění) a provádění stavby. Podrobnosti vymezení předmětu veřejné zakázky na stavební práce a rozsah soupisu stavebních prací, dodávek a služeb s výkazem výměr (§ 44 odst. 4 zákona č. 137/2006 Sb., o veřejných zakázkách, v účinném znění) budou zpracovány v souladu s vyhláškou č. 230/2012 Sb. v účinném znění.
6. Nedílnou součástí závazků zhotovitele dle této smlouvy je též zajištění všech podkladů, průzkumů a zkoušek potřebných pro zpracování projektové dokumentace v rozsahu nezbytném pro řádnou a oprávněnou realizaci stavby
7. Nedílnou součástí závazků zhotovitele dle této smlouvy je rovněž osobní projednání projektované stavby se všemi dotčenými vlastníky a uživateli nemovitosti, s dotčenými orgány státní správy, s vlastníky či správci inženýrských sítí a komunikací a s dalšími dotčenými fyzickými a právníckými osobami. Zhotovitel objednateli předložil návrh vypořádání připomínek osob a orgánů dle předchozí věty k rozhodnutí o dalším postupu stran podoby projektové dokumentace; rozhodnutím objednatele je zhotovitel při dalším postupu vázán.
8. Zhotovitel též zajistí veškeré doklady potřebné pro vydání stavebního povolení pro realizaci projektované stavby.
9. Zhotovitel prohlašuje, že je seznámen se všemi údaji potřebnými pro řádné provedení díla a že se před podpisem této smlouvy seznámil s povahou budoucího staveniště.
10. Zhotovitel se dále zavazuje provádět autorský dozor nad souladem prováděné stavby s jím zhotovenou, ověřenou projektovou dokumentací. Autorský dozor bude prováděn formou kontrolní činnosti projektanta na stavbě – účasti autorizované osoby na stavbě dle potřeb objednatele (zpravidla při kontrolních dnech, kontrolních prohlídkách stavby, při předání a převzetí staveniště stavby, při předání a převzetí zhotovené stavby apod.). V rámci výkonu autorského dozoru dle této smlouvy bude zhotovitel kontrolovat soulad prováděné stavby s jím zhotovenou, ověřenou (schválenou) projektovou dokumentací, se stavebním povolením (územním rozhodnutím), jakož i s dalšími právními akty a vyjádřeními, které jsou pro realizaci stavby závazné a s nimiž byl objednatelem seznámen nebo s nimiž se seznámil v průběhu realizace této smlouvy; zjištění učiněná při této činnosti zhotovitel neprodleně zaznamená ve stavebním deníku, a to včetně svých návrhů a požadavků. Zhotovitel se ve stavebním deníku vždy vyjádří ke všem zápisům, které mohou mít vliv na shora uvedený soulad, a to formou jejich odsouhlasení, nesouhlasu nebo návrhu úprav dalšího postupu. K výkonu činnosti autorského dozoru bude zhotovitel vyzván objednatelem, a to alespoň 5 dní předem. Zhotovitel je povinen učinit úkon autorského dozoru v době objednatelem stanovené, byl-li k němu dle předchozí věty včas vyzván.
11. Projektová dokumentace bude vyhotovena v množství:  
6 ks paré  
1 x v elektronické podobě (needitovatelné – formát pdf., editovatelné - formát doc. xls.)

## II.

### Doba plnění

1. Zahájení prací na projektové dokumentaci (dále jen „zahájení prací“): **22.2.2016**  
Odevzdání prací na projektové dokumentaci (dále jen „odevzdání prací“): **15.8.2016**

Odevzdáním prací se rozumí předání dvou paré projektové dokumentace k závěrečnému posouzení shody s požadavky objednatele

2. Objednatel provede kontrolu odevzdaných prací a sdělí zhotoviteli výsledek posouzení jejich souladu s požadavky objednatele ve lhůtě do 5 dnů od jejich obdržení
3. Zjistí-li objednatel v rámci kontroly odevzdaných prací nedostatky, vyzve zhotovitele k jejich odstranění. Tím není dotčena lhůta pro předání a převzetí díla dle odstavce 4.
4. Zhotovitel se zavazuje dílo – projektovou dokumentaci dle této smlouvy provést nejpozději do **31.8.2016** objednatel se zavazuje provedené dílo – projektovou dokumentaci převzít.
5. Provedením díla – projektové dokumentace se rozumí předání požadovaného počtu paré projektové dokumentace objednateli. Dílo je provedeno, je-li plně způsobilé sloužit svému účelu a nevykazuje-li vady. Dílo má vadu, neodpovídá-li smlouvě. Objednatel není povinen převzít dílo vykazující vady, popřípadě dílo nezpůsobilé plně sloužit svému účelu; ustanovení § 2628 občanského zákoníku se nepoužije.
6. O předání a převzetí díla – projektové dokumentace bude učiněn datovaný zápis do protokolu a potvrzen podpisy oběma smluvními stranami.
7. Pokud zhotovitel připraví práce k odevzdání před sjednaným termínem, zavazuje se objednatel převzít je i v nabídnuté zkrácené lhůtě.
8. Autorský dozor bude zhotovitelem poskytován po celou dobu realizace stavby, jež je předmětem projektové dokumentace, a to do okamžiku vydání kolaudačního souhlasu, resp. oprávněného zahájení užívání stavby, jež je předmětem projektové dokumentace, není-li kolaudační souhlas požadován, nebude-li objednatelem písemně požadováno jinak.

## III.

### Cena a platební podmínky

1. Za řádnou realizaci předmětu této smlouvy, tj. zhotovení díla – projektové dokumentace a poskytnutí všech plnění dle této smlouvy, vyjma výkonu autorského dozoru zhotovitelem, jež je předmětem zvláštní odměny dle odstavce 2, náleží zhotoviteli cena za dílo v celkové výši **141.000,-Kč bez DPH**, slovy stočtyřicetjednatísíc korun českých bez DPH. K této ceně bude připočtena DPH ve výši dle příslušného právního předpisu, vznikne-li povinnost k její úhradě.  
Cena za dílo je strukturována dle položkového rozpočtu uvedeného v příloze této smlouvy a zahrnuje veškeré náklady zhotovitele na řádnou realizaci této smlouvy; změněna může být pouze písemnou dohodou smluvních stran (dodatkem).
2. Za vykonaný autorský dozor se sjednává smluvní cena a to jako sazba za účast na stavbě. Sazba za účast na stavbě činí **1000,- Kč bez DPH** (k této částce bude připočtena DPH ve výši dle příslušného právního předpisu) za jednu účast zhotovitele na stavbě. V rámci této sazby je zahrnuta odměna za kontrolní činnost vykonanou zhotovitelem v průběhu jednoho kalendářního dne a náhrada veškerých nákladů zhotovitele s takovou činností spojených, včetně nákladů na cestovné, stravné a případné ubytování. **Předpokládaný počet návštěv: 4**
3. Cena je sjednána podle cenové nabídky zhotovitele a zahrnuje veškeré náklady zhotovitele na řádnou realizaci předmětu smlouvy.
4. Zálohy objednatel neposkytuje.
5. Cena za dílo dle odstavce 1 bude objednatelem zhotoviteli uhrazena základě faktury (daňového dokladu), řádně vystaveného zhotovitelem po řádném dokončení a předání díla – projektové dokumentace objednateli a doručení na adresu:

Lesy České republiky, s. p. Lesní správa Ještěd  
Sokolská 1383/37  
460 01 Liberec 1

Cena za řádně vykonaný autorský dozor bude objednatel zhotoviteli hrazena vždy za všechny úkony výkonu dozoru v období jednoho kalendářního měsíce, jež se považují za jedno dílčí zdanitelné plnění ve smyslu příslušných právních předpisů, a to na základě faktury (daňového dokladu) vystaveného zhotovitelem po uplynutí kalendářního měsíce, za nějž cena náleží, nejpozději do 15 dne kalendářního měsíce po takovém kalendářním měsíci následujícího, doručeného objednateli.

6. Splatnost faktur je 21 dní ode dne jejich doručení smluvní straně.
7. Objednatel je oprávněn zhotovitelem vystavenou fakturu vrátit bez proplacení, jestliže vyúčtování nevyhovuje stanoveným požadavkům, zejména pak:
  - jestliže faktura neobsahuje všechny náležitosti daňového dokladu,
  - nebyly-li vyúčtované práce provedeny nebo vykazují vady, nebo jsou-li účtovány neoprávněně.V takovém případě objednatel není v prodlení s platbou lakto účtované ceny.

#### IV.

##### Další práva a povinnosti smluvních stran

1. Projektovou dokumentaci vypracuje autorizovaná osoba v oboru mosty a inženýrské konstrukce [REDACTED]
2. Zhotovitel projedná návrh technického řešení stavby na výrobních výborech, které svolá v průběhu zpracování projektové dokumentace, za účasti objednatele a dalších stran dotčených stavbou. Zápisy z výrobních výborů budou součástí dokladové části projektové dokumentace.
3. Projektant se zúčastní ústního jednání v rámci stavebního řízení na výzvu objednavatele.
4. Zhotovitel se zavazuje provádět autorský dozor nad souladem prováděné stavby s ověřenou projektovou dokumentací. Zhotovitel bude provádět autorský dozor nad realizací stavby, bude se účastnit kontrolních prohlídek stavby a kontrolních dnů svolaných objednatel.
5. Nedílnou součástí projektové dokumentace bude soupis stavebních prací, dodávek a služeb nezbytných pro řádné zhotovení projektované stavby s výkazem výměr (slepý rozpočet).
6. Položkový rozpočet stavby (kontrolní rozpočet), včetně souhrnu bude obsažen ve všech paré projektové dokumentace. Výkaz výměr bude vypracován samostatně a u jednotlivých položek bude vždy uveden způsob a postup výpočtu a jejich popis.
7. Zhotovitel projedná s vlastníky pozemků (slabeb), jež mají být stavbou dle projektové dokumentace dotčeny, podmínky uzavření smlouvy dle § 110 odst. 2 stavebního zákona a zajistí jejich vyjádření v uvedeném směru. Výsledky tohoto projednání sdělí objednateli a zároveň mu předá vyjádření dle věty první. Zhotovitel objednateli předloží návrh vypovídání vyjádření k rozhodnutí o dalším postupu stran podoby projektové dokumentace; rozhodnutím objednatele je zhotovitel při dalším postupu vázán.
8. Projektová dokumentace bude obsahovat (v části E. Zásady organizace výstavby) posouzení, zda práce a činnosti vykonávané na stavbě budou podléhat povinnosti zpracování plánu bezpečnosti a ochrany zdraví při práci na staveništi a povinnosti určit potřebný počet koordinátorů bezpečnosti a ochrany zdraví při práci (BOZP) ve fázi přípravy díla. Pokud bude nutné určit koordinátora BOZP, objednatel jej na vlastní náklady určí a zhotovitel poskytne koordinátorovi potřebnou součinnost.
9. V případě, že při zpracování projektové dokumentace vyplyne, že při stavbě budou prováděny práce a činnosti vystavující fyzickou osobu zvýšenému ohrožení života nebo poškození zdraví (dle nařízení vlády č. 591/2006 Sb. - příloha č. 5), bude součástí projektové dokumentace plán bezpečnosti a ochrany zdraví při práci na staveništi.

10. Projekt bude členěn na stavební objekty dle požadavků objednatele a podle charakteru finančních prostředků.
11. Originály všech dokladů budou součástí paré č. 1 projektové dokumentace.
12. Zhotovitel souhlasí s rozmnožováním projektové dokumentace pro potřeby zajištění přípravy stavby a pro zadání a realizaci stavby

## V.

### Záruka za jakost

1. Zhotovitel odpovídá objednateli za správnost, celistvost a úplnost jím zpracované projektové dokumentace, za správnost, celistvost, úplnost a bezpečnost stavby provedené podle jím zpracované projektové dokumentace a proveditelnost stavby podle této dokumentace, jakož i za technickou a ekonomickou úroveň projektu technologického zařízení, včetně vlivů na životní prostředí.
2. Záruku za jakost dle odstavce 1 zhotovitel objednateli poskytuje na dobu končící uplynutím 5 let od vydání kolaudačního souhlasu k užívání stavby, jež je předmětem projektové dokumentace / na dobu 5let od převzetí řádně dokončeného díla – projektové dokumentace objednatelem.
3. Vady projektové dokumentace je zhotovitel povinen odstranit ve lhůtě do 10 dní od jejich písemného oznámení objednatelům, nebude-li písemně dohodnuto jinak. V případě, že objednateli vznikne v příčinné souvislosti s vadou projektové dokumentace škoda, je zhotovitel povinen k písemné výzvě objednatele lito objednateli uhradit, včetně případně náhrady nákladů objednatele spojených s nutností provedení případných víceprací zhotovitelem stavby, a to do 10 dnů od doručení výzvy.

## VI.

### Smluvní pokuty

1. V případě prodlení zhotovitele s provedením díla dle čl. II. odst. 4 této smlouvy zaplatí zhotovitel objednateli smluvní pokutu ve výši 0,1 % z ceny za dílo bez DPH za každý, byť i započatý, den prodlení.
2. V případě prodlení smluvní strany s úhradou peněžitého plnění dle této smlouvy náleží druhé smluvní straně úrok z prodlení ve výši 0,05 % z částky, s jejímž zaplacením je strana v prodlení, za každý, byť i započatý, den prodlení.
3. V případě prodlení zhotovitele s odstraněním vady dle čl. V. této smlouvy je zhotovitel povinen zaplatit objednateli smluvní pokutu ve výši 500,- Kč (slovy pětset Korun českých) za každý, byť i započatý, den prodlení.
4. Smluvní pokuty mohou být kombinovány (tzn., že uplatnění jedné smluvní pokuty nevylučuje souběžné uplatnění jakékoliv jiné smluvní pokuty).
5. Úhradu smluvní pokuty provede zhotovitel na účet objednatele, a to na základě objednatelem řádně vystaveného daňového dokladu (faktury), doručeného zhotoviteli, se splatností 21 dnů ode dne doručení. K faktuře musí být přiloženo oznámení o uplatnění smluvní pokuty obsahující popis a časově určené události, která v souladu se smlouvou zakládá právo objednatele smluvní pokutu požadovat. V případě, že faktura nebude mít odpovídající náležitosti, je zhotovitel oprávněn zaslat ji ve lhůtě splatnosti zpět objednateli k doplnění, aniž se tak dostane do prodlení s platbou; lhůta splatnosti počíná běžet od doručení náležitě doplněného či opraveného dokladu zhotoviteli.

VII.

Odstoupení od smlouvy

1. Objednatel i zhotovitel jsou oprávněni odstoupit od této smlouvy v případech a za podmínek stanovených občanským zákoníkem.
2. Zhotovitel je oprávněn odstoupit od této smlouvy zejména v případě, pokud mu objednatel i přes předchozí písemnou výzvu v dodatečně poskytnuté, přiměřené lhůtě neposkytne součinnost nutnou pro řádnou realizaci díla dle této smlouvy, anebo pokud je objednatel v prodlení s plněním ceny po dobu delší než jeden měsíc.
3. Objednatel je oprávněn odstoupit od této smlouvy zejména v případě:
  - provádění prací v rozporu s touto smlouvou,
  - pokud je zhotovitel v úpadku,
  - prodlení zhotovitele s provedením díla o více než jeden měsíc nebo jestliže z chování zhotovitele, postupu prací nebo jiných okolností nepochybně vyplývá, že povinnost zhotovitele bude porušena způsobem, který zakládá právo objednatele od této smlouvy odstoupit.
4. Vzájemná práva a povinnosti smluvních stran se v případě ukončení této smlouvy řídí ustanoveními občanského zákoníku, nestanoví-li smlouva něco jiného.

VIII.

Závěrečná ujednání

1. Otázky smluvně neupravené se řeší dle ustanovení občanského zákoníku.
2. Tuto smlouvu je možno měnit pouze oboustranně schválenými písemnými dodatky.
3. O změnách oprávněných osob nebo jejich kontaktních údajů a změnách bankovního spojení se smluvní strany bez zbytečného odkladu písemně informují.
4. Smluvní strany shodně prohlašují, že se řádně seznámili s uvedenými smluvními podmínkami a bezvýhradně s nimi souhlasí. Nedílnou závaznou součástí smlouvy je i její příloha.
5. Smlouva je vyhotovena ve čtyřech stejnopisech, z nichž každá ze stran obdrží po dvou.

v...~~LIBERCI~~ dne ... 26.2.2016

v...~~LIBERCI~~ dne: 25.2.2016  
N.H.

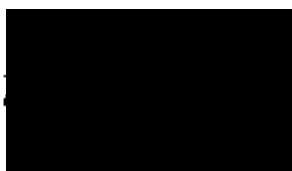
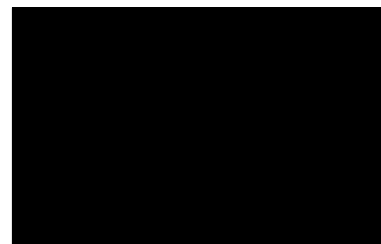
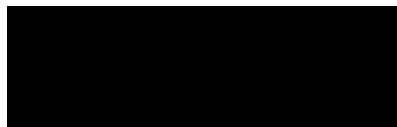


Lesy České republiky, s. p.



Zhotovitel

Příloha – Zadávací list projekčních prací



LESY ČESKÉ REPUBLIKY, s. p. /Krajské ředitelství Liberec/

## Zadávací list projektových prací – dokumentace

Název akce:	<b>MOST U HÁJENKY</b>		
Zpracování	DSP, DPS vč. rozpočtu na stavební akci oprava Mostu u hájenky		
Druh realizace:	<i>oprava</i>		
Stupeň dokumentace:	<i>Projektová dokumentace DSP, DPS vč. rozpočtu</i>		
Místo stavby:	Bílý Kostel nad Nisou	Obec s rozšířenou působností: Liberec	
Pozemky	p.č. 2091 a 2107/15 v k.ú.: Bílý Kostel nad Nisou	Kraj: Liberecký	

### Popis stávajícího stavu:

Kolmý železobetonový most s jízdním pruhem šíře 4,8 m o třech spojitých polích s nosnou konstrukcí tvořenou čtyřmi spojitými nosníky o výšce 1,4 m s horní vyrovnávací deskou tl. 12 cm. Rozpětí jednotlivých polí je 12,1, 31,5 a 23,8 m. 2 střední pilíře jsou rovněž železobetonové o kruhovém průřezu.

Stavba je umístěna v nezastavěném území přes čtyřpruhou silnici I/13.

### Popis návrhu a požadavků investora:

Dne 10.3.2014 byla Evou Kádavou provedena hlavní mostní prohlídka (příloha z.l.). V kapitole E. HMP jsou uvedeny závady s termíny k odstranění. Zadaná dokumentace bude řešit odstranění zjištěných závad, zejména opravu dilatací, mostních závěrů, izolací, sanaci obnažené železobetonové výztuže, spodní stavby, říms – zejména s ohledem na prodloužení životnosti mostu, bezpečnost pro uživatele mostu a dopravu pod mostem.

Předpokládaný náklad na stavbu: 1,5 – 2 mil. Kč bez DPH

Koncept projektu bude projednán na výrobním výboru svolaném projektantem do: 31.8.2016

Termín odevzdání projektové dokumentace DSP: 31.8.2016, DPS 31.9.2016

Projekt bude vyhotoven ve 6 samostatných tištěných pare + jedenkrát v elektronické podobě (ve formátu PDF, rozpočet nákladů a výkaz výměr XLS, průvodní a technická zpráva v DOC) na CD.

### Obsah dokumentace:

**Projektová dokumentace bude použita pro stavební řízení, pro výběr zhotovitele stavby a pro provedení stavby.**

Projektová činnost bude prováděna dle ustanovení § 159 stavebního zákona.

Do požadavků na zpracování PD musí být zahrnuty všechny známé podmínky z předchozích stupňů dokumentace. Dokumentaci je nutné zpracovat tak, aby mohla sloužit jako podklad pro výběrová řízení a pokud možno jako realizační dokumentace. Existuje-li požadavek zpracovat detail patřící do realizační dokumentace, stanovit tento požadavek již při zadávání dokumentace.

### Ostatní požadavky:

- Zhotovitel projedná návrh technického řešení stavby na výrobních výborech, které svolá v průběhu zpracování projektové dokumentace za účasti objednatele a dalších zúčastněných stran dotčených stavbou. Zápisy z výrobních výborů budou součástí dokladové části projektové dokumentace, návrh technického řešení předkládaný dotčeným osobám bude předem projednán s objednatelem.
- Součástí projektové dokumentace bude dokladová část obsahující doklady o projednání PD s účastníky řízení a dotčenými orgány.

•

”

•

”

”



Příloha č. 1 Pracovního postupu OSIÚ 02/2012 – Zadávací list projektových prací

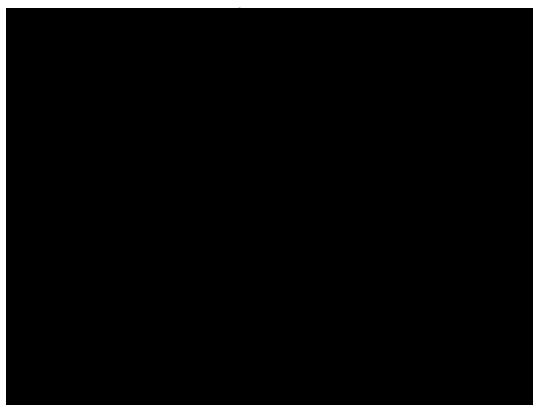
- Termín předání a převzetí projektu bude stanoven ve Smlouvě o dílo na vypracování PD. Teprve po předání a převzetí díla je možno vystavit fakturu.
- Dokumentace bude předána i v elektronické podobě (needitovatelné – formát pdf, editovatelné -- formát doc. xls. ).
- Zhotovitel souhlasí s jejím rozmnožováním pro potřeby získání územního rozhodnutí, stavebního povolení, výběru zhotovitele stavby a její provedení.
- Budou-li shledány chyby nebo nedostatky v odevzdaných pracích, bude dohodnuta lhůta jejich odstranění.

Zadavatel je organizací, na niž se vztahuje zákon č. 137/2006 Sb. o veřejných zakázkách a zpracovaná dokumentace bude součástí zadávací dokumentace pro výběrové řízení na dodavatele stavebních prací.

Tento zakázkový list slouží k upřesnění cenové nabídky a uzavření smlouvy o dílo na projektovou dokumentaci.

Dne:

Investor: Lesy ČR, s.p., KŘ Liberec



Dne:

Zpracovatel:

15. 2. 2016





Datum HMÚP : 10.3.2010

Provedl : R. Walešák

Příloha :

<b>A. ZÁKLADNÍ ÚDAJE</b>			
Rok postavení : 1986			
Okres : LB			
Číslo zmluvy : MK Lony ČR	Staničení :	Kv. č. mostu :	Název objektu : Most přes sil. I/13 Rozkoš u Jitavy
POPIS NOSNÉ KONSTRUKCE ZLEVA DOPRAVA VE SMĚRU HÁJENKA ROVNĚŽ			

**H. POPIS MOSTU****Základy mostních podpěr a křídel :**

základy mostu nepřístupné, založení opěr asi plošné, pilířů asi hlubinné na pilotách (pod každým pilířem 1 pilota)

**Mostní podpěry, křídla, čelní zdi :**

-opěry a křídla jsou monolitické železobetonové  
-pilíře kruhového průřezu Ø 1,30m monolitické železobetonové vybetonované postupně s pracovními spárami po cca 1.0m nebo vybetonované v celku s vyznačením vodorovného bednicího prvku  
pilíře jsou zmonolitněny s nosnou konstrukcí a tvoří sdružený rám

**Ložiska a klouby, mostní závěsy, hydroizolace :**

-uložení nosné konstrukce na opěrách na ocelová válečková ložiska pod každým nosníkem  
-dílatační závěsy ocelové asi GRH na obou koncích mostu  
hydroizolační systém není znám, asi z NAIF

**Nosná konstrukce :**

-nosná konstrukce je charakteru žaluziové desky u třech polích z předpjatých prefab nosníků typu I-73 3x4ks, délky 12m, 30m a 24m, výšky 1.40m, příčně spojených monolitickou železobetonovou dobetonávkou + spřahující deska, nosná konstrukce je zmonolitněna s pilíři a tvoří sdružený rám, výška nosné konstrukce je 1.52m

**Mostní svršek - vozovka, chodníky, žimpy, kolejový svršek :**

-vozovka na mostě je živičná  
-chodníky na mostě nejsou  
žimpy s licových prefabrikátů na výšku nosníků + monolitická železobetonová dobetonávka

**Mostní vybavení - záchytná, ochranná a rozvazovací zařízení, dopravní značení, osvětlení :**

-jako záchytné zařízení je na mostě ocelové základní svodidlo se svislou výplní, sloupky kolvené přímo do kapes žims  
-na mostě osazeny dopravní značky B 13 omezující zatížitelnost na 30t  
-pod mostem na sil I/13 ev.č. podjezdu 13-116  
-přes most vede značená turistická cesta

**Cizí zařízení :**

-inženýrské síle nebyly ověřovány, při prohlídce nebyly žádné zjištěny

**C. Závazky :**

**Základní nosná konstrukce a křídla, zosařské základy :**

- základy opěr bez viditelných poklesů či deformací
- na základu levé opěry lokálně vodorovné tihliny kolmé k opěři

**Mostní podpěry, křídla, čelní zdi :**

- lokálně pod krajními nosníky na obě opěry, více na levou (nižší) opěru
- na levé opěře lokálně svisté směrňovací trhlíny
- v levé opěře ponechány korodující montážní dráty
- lokálně mírná degradace betonu v pracovních spárách pílířů

**Nosná konstrukce :**

- nedostatečné krycí výztuže preta nosníků : monolitické dobetonávky, místy odtažená krycí vrstva betonu, obnažená korodující tlmíková výztuž
- zatěká na krajní nosníky u obou opěr, více u levé (nižší) opěry
- suché stopy po zatěkání v podhledu krajních nosníků z pod říms

**Isolační a krycí vrstvy :**

-

**Vozovka, chodníky, římsy, kolejový svršek :**

- na vozovce v krajích násozy nečistot s lokálně uchycenou vegetací
- vpravo na římsu uchycen mechi
- lokálně degradace betonu říms, lokálně prokopírovaná výztuž římsových pretaobkátů

**Odvodňovací zařízení :**

- odvodňovací skluzy podél mostu místy s vegetací, vlevo před mostem skluz není

**Ložiska, klouby, mostní závěry :**

- ložiska napadeny korozí
- mostní závěry zaneseny, v krajích vozovky vegetace, u říms není dilatační závěr proveden, v dilataci jen odvodňovací žlábek, příp. s polyetylénem bez těsnění, zdroj zatěkání do konstrukce

**Svodidla, zábradlí, dopravní značení a označení mostu :**

- náběh svodidla vpravo na začátku mostu bez sloupků
- koroze spojovacího materiálu zábradelního svodidla
- poškozené sloupky s odrazkami nad svodnicí
- svodnice nad vozovkou 0,65-0,70m (dle ČSN 73 6101 je 0,75m)
- chybí tabulky s ev.č.mostu (tabulky jen pod mostem)
- u mostů jejichž zatížitelnost je rovna nebo vyšší než 26t se dle ČSN 73 6222 dopravní značky B13 omezující zatížitelnost neosazují

**Cizí zařízení na mostě :**

-

**Území pod mostem a přístupové cesty :**

- v polovegetačních tvárnících na svazích před opěrami uchyceny stromky

**Ochranná zařízení (ledolomy, záhoxy apod.) :**

**D. HODNOCENÍ PRÁCE O MOSTE, VÝKONU PŘÍZNÝCH A KONTROLNÍCH PROHLEDKŮ, KVALITY ÚDRŽBOVÝCH PRACÍ A PROVÁŠENÝCH OPRAV, ZÁVADY KONSTRUKCE EVIDENCE:**

Pro vypracování HMP nebyly doloženy žádné podklady (mostní list, předcházející HMP, projekt mostu...). Popis mostu byl proveden na základě vizuální prohlídky objektu a zvyklosti v době vzniku HMP.

**E. OPATŘENÍ NA ZAVALETNÍ SPRÁVĚ OBJEKTU, NÁVRH NA ODSTRANĚNÍ ZATÍŽENÝCH ZÁVAD :**

1. Odstranit náhony a vegetaci z kraje vozovky a z dilatací. Opravit dilataci na římsce, případně provést nový dilatační závěr. Obnovit záhlívky na mostě podél římsy, mostních závěrů, mezi monolitickou a prefa římsou a zabránit zalézání do konstrukce mostu.

Termín do 1 roku

2. Zahájit projektovou přípravu k opravě mostu (sanace omezené výztuže, sanace nosné konstrukce, srovnání stavby i římsy vhodným způsobem).

Termín do 5 let

3. Konzervace ložisek.

Termín do 5 let

4. Odstranit vegetaci z odvodňovacích žlabů a svahů pod mostem.

Termín: periodicky ve dvouletém cyklu

5. Opravit svodidlo vpravo na začátku mostu a opravit PKO.

Termín do 1 roku

6. Osadit tabulky s ev.č. mostu.

Termín do 1 roku

7. Zjistit zatížitelnost mostu např. podobným statickým výpočtem a aktualizovat dopravní značení omezující zatížitelnost.

Termín do 1 roku

**F. ZÁZNAM O PROJEDNÁNÍ OPATŘENÍ V ÚDRŽBOVÉ ORGANIZACI, STANOVENÍ ZPŮSOBŮ A TERMÍNU ODSTRANĚNÍ ZÁVAD, PŘÍPADNĚ NAČÍZENÍ ZATÍŽOVACÍ ZKOUŠKY :**

Závěry této HMP byly projednány se zástupcem Lesů a.s. p.Hradec.

6. ROZHODNUTÍ O ZEMĚNĚ ZATÍŽITELNOSTI A STAVEBNÍHO STAVU MOSTU :

Stavební stav:

správní stavby : 4 - Nspokojivý  
nosné konstrukce : 4 - Nspokojivý  
mostního vybavení: 4 - Nspokojivý  
mostu : 4

Koeficient stavebního stavu : 0,8

Zatížitelnost mostu  $V_n = t$

$V_k = t$

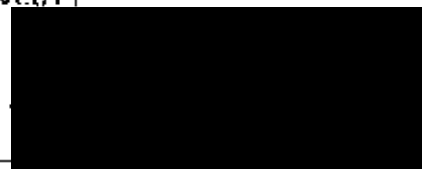
$V_{k1} = t$

Maximální nápravový tlak:  $t$

Stanovený rok přístří hlavní mostní prohlídky: 2018

Poznámka:

Provedl:



Data tisku : 11.3.2014



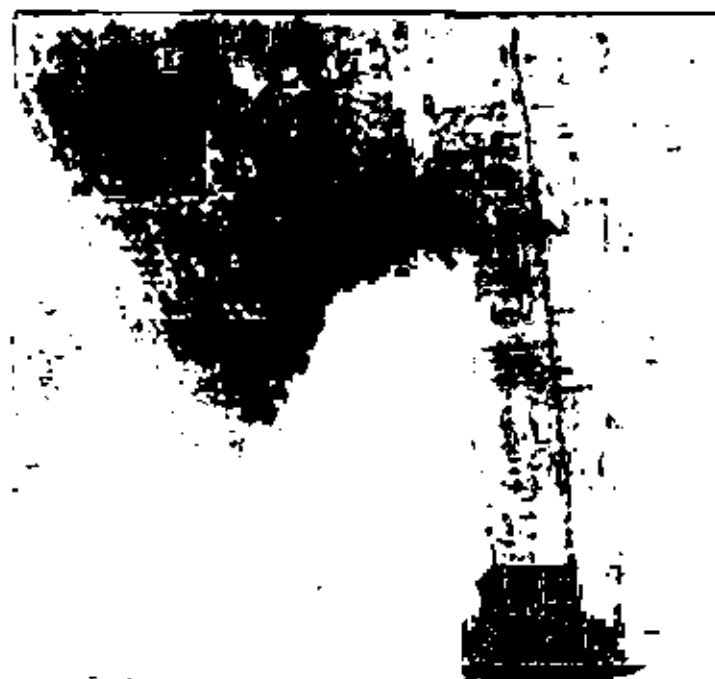
1 pohled zprava.JPG



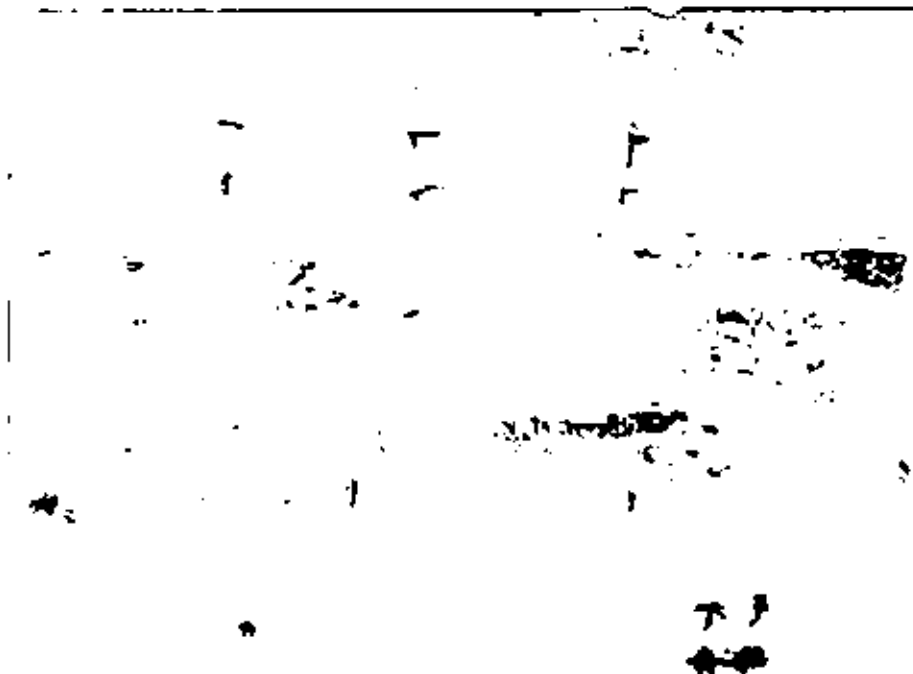
2 pohled od Bělého Kosteče.JPG



3 pohled nosné konstrukce zleva.JPG



4 detail pohledu NK L sícupu.JPG



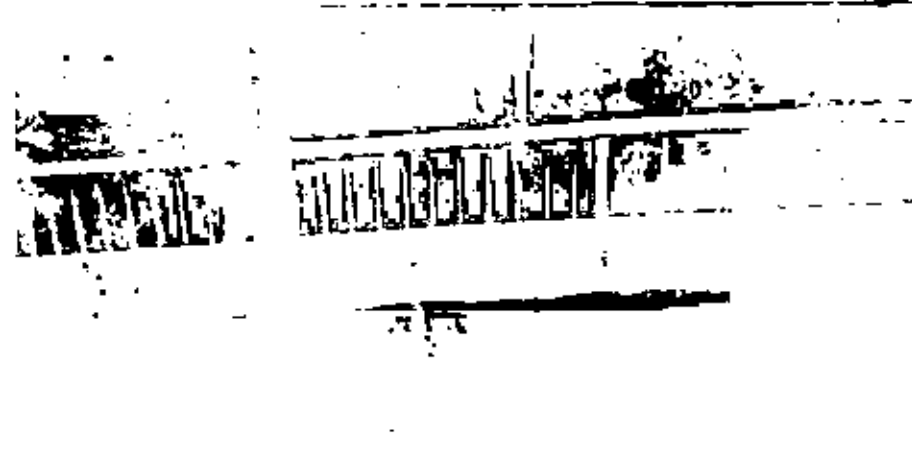
5 detail levé opěry s trhlinami .JPG



6 detail levé opěry a NKU.JPG



7 ložisko na levé opěře bez PKO napadeno korozi.JPG



8 mostní závěr a nánosy v kraji vozovky.JPG



Lesy ČR, s.p.  
Krajské ředitelství Liberec  
LS Ještěd  
p. Jan Ježek  
Sokolská 1383/37  
460 01 Liberec

## GENOVÁ NABÍDKA č. 15-067

na zpracování projektové dokumentace na:

### „Rekonstrukci mostu U Hájenky, Rozkoš u Jitavy“

ve stupni pro stavební povolení (DSP) a pro provedení stavby (DPS), včetně soupisu prací

Odhad stavebních nákladů je 1 700 000,- Kč bez DPH, při ploše mostní konstrukce 470m<sup>2</sup>. Rekonstrukce bude provedena na základě HPM z r. 2014, tj. bude provedena sanace podhledu nosné konstrukce, sanace spodní stavby, obnova záhlaví na celé mostní konstrukci a výměna dilatací nad opěrami

Součástí PD bude projednané provizorní dopravní opatření (DIO) na 4-proudové komunikaci I/13 s příslušnými orgány, ověření inženýrských sil a zajištění dokladové části pro ohlášení stavby, příp. pro stavební povolení.

Cenová nabídka je vypracována bezplatně na základě poptávky a je provedena dle Úniky 2015, kde vychází tabulková průměrná hodnota kompletní PD 357 750,- Kč (pro DSP se jedná o 23%, tj. 82 282,- Kč + pro DPS se jedná o 24%, tj. 85 860,- Kč = 168 142,- Kč).

Z důvodu navázání spolupráce Vám navrhuji cenu za jednodupřívou dokumentací DSP,  
DPS: **145 000,- Kč bez DPH**

Termín dodání: max. 23 týdnů od podpisu smlouvy

Odevzdání bude provedeno v 6-ú paré, která budou opatřena autorizačním razítkem a 1x na CD.

I těšíme se na případnou spolupráci

V Jihlavě dne 21.10.2015

