

LESY ČESKÉ REPUBLIKY, s.p.

Správa toků – oblast povodí Ohře

Zadávací list projekčních prací – projektové dokumentace

Název akce: *Tři rybníčky III*

Stupeň projektové dokumentace (dále jen „PD“):

Projektová dokumentace pro ohlášení a provádění stavby (DOS/DPS)

Místo: *Dubí*

Obec s rozšířenou působností: *Teplice*

Kraj: *Ústecký*

Katastrální území: *Cínovec*

Název toku: *Modlanský potok*

ČHP: *1-14-01-0900-0-00*

IDVT: *10100703*

Druh prací: *Oprava vodní nádrže*

Charakter akce: *neinvestiční*

Vymezení úseku, v němž budou prováděny práce, jež jsou předmětem PD, a jeho délka:

- *vodní nádrž Tři rybníčky III*

Popis stávajícího stavu:

Jedná se o průtočnou vodní nádrž na Modlanském potoce v ř.km 11,861 (hráz) o ploše cca 0,20 ha. V současné době je v havarijním stavu bezpečnostní přeliv, kde došlo k destrukci zdiva z LK na cca 1/3 přelivu a z tohoto důvodu je vodní nádrž bez vody. Na dřevěné lávce přes bezpečnostní přeliv je viditelný její zhoršující se stav (uhnívání částí pochozích fošen hlavně kolem kovového spojovacího materiálu, ulomení části fošny).

Popis návrhu a požadavků investora:

Provést opravu bezpečnostního přelivu vodní nádrže, kde investor navrhuje provést přelivnou zeď ze železobetonu místo zdiva z LK. V rámci projekčních prací je třeba zhodnotit stav konstrukce BP jako celku a podle toho navrhnout rozsah opravy. Dále bude provedena výměna narušených dřevěných částí lávky bezpečnostního přelivu.

Podklady poskytnuté objednatelem:

- *projektová dokumentace rekonstrukce vodní nádrže*

Předpokládaný náklad na realizaci stavebních prací: *1 050 tis. Kč bez DPH*

Termín provedení (dokončení a předání) díla - PD: 31.12.2022

Postup (fáze) zpracování PD a souvisejícího dílčího plnění:

- a) *zajištění podkladů pro návrh technického řešení, návrh technického řešení (včetně návrhu rozsahu záborů pozemků) k předložení objednateli k posouzení,*

T: 31.05.2022

- b) *dokončení technického návrhu odsouhlaseného objednatelem v dokumentační komisi (DK) včetně stanovení přesného – maximálního rozsahu záborů pozemků, zajištění vyjádření orgánů a organizací (koordinované stanovisko/vyjádření ke stavebnímu záměru apod.) a zajištění vyjádření vlastníků pozemků pro realizaci stavby (zásadní přístupy ke stavbě) a zajištění souhlasů vlastníků dotčených pozemků s realizací stavby pro potřeby dočasných záborů (přístupy, manipulační plochy*

apod.). V případě zajištění nesouhlasných vyjádření rozhodne objednatel o dalším postupu – např. ukončení provádění díla – nezpracování dokumentace pro ohlášení stavby a pro provádění stavby,

T: 31.07.2022

c) zpracování dokumentace pro ohlášení a pro provádění stavby včetně kompletní dokladové části,

T: 31.12.2022

Vstupní výrobní výbor se uskuteční nejpozději do 14 dnů od podpisu Smlouvy o dílo v místě plánované stavby za účasti zástupce zhotovitele a oprávněné osoby objednatele.

Koncept projektu bude projednán na výrobním výboru svolaném projektantem do: **31.05.2022**

Projektová dokumentace pro ohlášení a pro provádění stavby bude objednateli předložena ke kontrole do závěrečné dokumentační komise do: **30.11.2022**

Případné návrhy změn (vyplývající z výsledků projednávání návrhu technického řešení) objednatelem schváleného konceptu budou zhotovitelem znovu předloženy k projednání do dokumentační komise objednatele.

Projekt dokumentace pro ohlášení a pro provádění stavby bude vyhotoven v 7 samostatných paré a ve dvou vyhotovení v elektronické (digitální) podobě.

PD bude dále rozšířena o požadavky investora:

Požadované podklady:

- geodetické práce – požadujeme výškopis (BPV) a polohopis (v souřadnicovém systému JTSK), vyhotovené geodetické podklady pro projektovou činnost budou předány objednateli jako samostatná složka v tištěné a elektronické podobě na CD (formáty *.pdf, *.dxf, *.dgn, *.dwg a soupis geodetických bodů v *.txt), včetně zřízení a zaměření všech bodů, které byly použity pro účely projektování a mohou být využity při vytyčovacích, kontrolních a dokumentačních činnostech,

Veškeré geodetické body budou vedle samostatného vyhotovení geodetického zaměření předány také jako TXT soubor v následujícím rozsahu a pořadí:

č.b. Y X Z kód

Pozor na správně zadané Y, X (pořadí, nezáporné)! Kódovací tabulka musí být přiložena!

- v případě potřeby 3D modelu terénu bude objednatelem poskytnut mapový podklad DMR 5G pro řešené území.

Části PD – upřesnění požadavků (PD bude obsahově členěna dle příslušné vyhlášky):

- technická zpráva, doplněná o technické specifikace,
- průvodní zpráva, včetně uvedení seznamu dotčených vlastníků pozemků a staveb, seznam stavbou dotčených pozemků s uvedením jejich záborů (trvalých i dočasných) a seznam pozemků sousedních,
- fotodokumentace s popisem fotografií:
 - fotodokumentace bude předána jako jednotlivé soubory JPEG, a to v plné kvalitě pořízení,
 - fotodokumentace v listinné (tištěné) podobě bude předána jako samostatná příloha projektové dokumentace, veškerá paré budou obsahovat plnobarevnou přílohu,
- přehledná mapa povodí 1:50 000 s vyznačením povodí,
- přehledná mapa 1:10 000 s vyznačením stavby.

- situace (v předpokládaném rozsahu – celkový situační výkres s uvedením základního výškopisu a polohopisu, koordinační, vytyčovací, podrobný situační výkres se zobrazením vrstevnic nebo výškových bodů a hodnot z geodetického zaměření, výkres vegetace) na podkladu katastrální mapy – min. v rozsahu vyhlášky 499/2006 Sb. v účinném znění a ČSN 01 3469:
 - a) s vyznačením opravovaných částí stavby, dopravní a technické infrastruktury, zařízení staveniště, přístupových komunikací, kácených a ochráněných dřevin, hranic pozemků, maximálních záborů, vlastníků dotčených pozemků (včetně přístupů) apod.
- podrobný podélný profil BP (řez) minimálně v podrobnostech hydrotechnických staveb s uvedením navazujících úseků koryta vodního toku nad i pod zájmovým úsekem v délce 5,0 m, výkres bude doplněn o vyznačení rozsahu prováděných prací a typu stávajících konstrukcí (požadujeme zvolit měřítko tak, aby byl podélný profil na 1 výkresu a veškeré kóty čitelné pouhým okem),
- vzorové příčné profily s uvedením rozsahu platnosti vzorového příčného profilu pro každý konkrétní druh navrhovaného opatření či konstrukce s označením jednotlivých břehů (např. LB a PB
- výkresy všech objektů s uvedením tvaru půdorysu, odpovídajících řezů (podélný řez, příčné řezy), pohledů a podrobností zobrazení – z výkresů musí být jasně identifikovatelný tvar konstrukce, všech konstrukčních prvků a podrobností, včetně úplného popisu materiálů, hmotových tabulek a specifických požadavků,
- prováděcí výkresy podrobností – detailů konstrukcí – zejména kladečská schémata uložení kamene (např. koruny, průtočné otvory), uložení výztuže, ukotvení kamenných obkladů, spoje dřevěných prvků, odvodnění, dilatace, pracovní spáry, osazení zábradlí, řešení přechodů konstrukcí, římsy, spárování apod.,
- výkresy výkopů a výlomů pro veškeré stavební konstrukce se zobrazením výkopů pomocí půdorysů a příčných řezů, popř. také pomocí podélného profilu, s uvedením tabulky kubatur (výkopů), délkových a výškových kót s ohledem na stávající dispozice terénu a objektů,
- výkresy pracovních postupů pro konstrukce a technologie vyžadující přesný pracovní postup požadovaný projektovou dokumentací nebo technologickým postupem použitého materiálu (těsnící matrace, injektáže, sanace, stříkaný beton, bourání apod.),
- pokud zvolená technologie výstavby uvažuje s potřebou pomocných a dočasných konstrukcí, budou součástí PD prováděcí výkresy pomocných a dočasných konstrukcí – zejména u atypických forem návrhu provádění či s ohledem na BOZP, např. převádění vody, lešení, pažení, přístupy, tvarově nestandardní bednění, ochrana dřevin apod.,
- podklady pro vytyčení stavby – vytyčovací schéma (v grafické a v elektronické podobě),
- zajištění pevných výškových bodů v systému B.p.v. a S-JTSK trvalým a nezaměnitelným způsobem (např. geodetický hřeb, měřický bod), včetně jejich fotodokumentace,
- pozemkový elaborát – situace vložena do katastrální mapy s barevným odlišením pozemků objednatele, státních podniků a organizací, obce a soukromých vlastníků (katastrální situace) s uvedením seznamu pobřežníků s tabulkovým výpisem dotčených parcel a jejich vlastníků (případně i jejich uživatelů) s uvedením katastrálního území, výměry a druhu pozemků, záborů pozemků (rozděleno na trvalý a dočasný), způsobu dotčení (využití) a ochrany pozemků – požadujeme aktuální podklady vyžádané u příslušného katastrálního úřadu (podklady katastrálního úřadu budou platné ke dni odevzdání PD a dle potvrzeného GP), podklady musí být v maximální dostupné kvalitě. **V případě, že dojde v průběhu zpracování PD ke změnám v podkladech poskytovaných katastrálním úřadem, musí být na tuto skutečnost objednatel upozorněn a dále bude dohodnut další postup.,**
- zásady organizace výstavby jako samostatná příloha PD, včetně situace se zákresem staveniště, zařízení staveniště, přístupů, skládek apod. (situace ZOV). Veškeré přístupy, zařízení staveniště, skládky a dočasné deponie budou navrženy na základě uzavřených smluv s majiteli pozemků nebo jejich vyjádřeních. Součástí zprávy ZOV budou rovněž požadavky na zabezpečení staveniště a stavby proti vstupu neoprávněných osob a dle potřeby popis vnitrostaveništní dopravy, nutných zpevněných sjezdů, provizorních komunikací a další náležitosti zabezpečující řádnou realizaci stavby. Dále bude uveden požadavek na případné používání speciální mechanizace s uvedením např. maximální váhy, šířky, brodivosti, použití drapáku apod.,
- technické charakteristiky, popisy a podmínky provádění stavebních prací, technologické postupy s odkazy na příslušné předpisy a normy,
- Statické výpočty navrhovaných konstrukcí
- podrobná specifikace navrhovaných materiálů a konstrukcí včetně stanovení minimálních kvalitativních požadavků,

- zpracování specifických požadavků vyplývajících z dotačního titulu – objednatel předpokládá, že akce bude financována z §35 lesního zákona,
- výkaz výměr (u jednotlivých položek bude vždy uveden způsob a postup výpočtu a jejich popis) s odkazujícím popisem na příslušnou grafickou nebo textovou část projektové dokumentace, ve které bude možné daný výpočet jednoznačně ověřit,
- soupis stavebních prací, dodávek a služeb s výkazem výměr (slepý rozpočet), včetně položek vedlejších a ostatních nákladů investora vyplývajících ze zpracování projektové dokumentace a požadavků objednatele, soupis prací bude vypracován v cenové soustavě ÚRS, elektronická podoba soupisu prací bude splňovat požadavky pro zadávání veřejné zakázky, elektronická podoba soupisu bude zpracována v otevřeném formátu XLSX,
- v případě potřeby použití položek neobsažených v cenové soustavě ÚRS bude předložena a objednatelům odsouhlasena individuální kalkulace a rozbor takovýchto položek (kalkulace a rozbor „TOV“ neceníkových položek budou samostatně předány objednateli, včetně poskytnutých vzorových položek),
- dílčí a souhrnné rozpočty (kontrolní rozpočet), budou obsaženy v paré č. 1 a 2 projektové dokumentace, budou vypracovány v cenové soustavě ÚRS a v cenové úrovni platné k termínu odevzdání prací, bude-li zhotovitel v prodlení s řádným dokončením díla a jeho předáním objednateli, předá objednateli řádně dokončené dílo v podobě s položkovým rozpočtem vypracovaným v cenové soustavě ÚRS platné ke dni předání řádně dokončeného díla objednateli,
- posouzení nutnosti vypracování plánu BOZP (komentář, zda plán BOZP vypracovávat či nevypracovávat a uvedení důvodů),
- návrh harmonogramu prací,
- návrh povodňového plánu dle TNV 75 2931 a zákona č. 254/2001 Sb. v účinném znění s potvrzením souladu s povodňovým plánem obce.

Požadovaný obsah dokladové části:

- zápisy z výrobních výborů za účasti dalších zúčastněných stran dotčených stavbou,
- aktuální údaje Českého hydrometeorologického ústavu,
- vyjádření správců a vlastníků inženýrských sítí pro veškerou technickou infrastrukturu v daném místě obvyklou dle vyžádaného seznamu od příslušného stavebního úřadu, popř. z dostupného seznamu registru subjektů technické infrastruktury (www.rsti.cz), včetně vyjádření příslušné obce, popř. vlastníků dotčených pozemků k existenci inženýrských sítí a technických zařízení, Zdrojový seznam subjektů technické infrastruktury bude součástí dokladové části.
- vyjádření a souhlasy orgánů a organizací a dotčených fyzických a právnických osob, nedílnou přílohou vyjádření a souhlasu bude samostatný situační výkres s vyznačením dočasných záborů dotčených osob, opatřený podpisem vlastníka nebo nájemce pozemku,
- stanovisko správce povodí,
- stanovisko obce (zastupitelstva obce),
- koordinované závazné stanovisko obce s rozšířenou působností,
- vyjádření o souladu navrhované stavby se záměry územního plánování (dle §15 stavebního zákona)
- vyjádření odborného lesního hospodáře (dále jen „OLH“) k PD a zamýšleným činnostem na pozemcích náležejících do PUPFL (např. účelné využití zeminy apod.),
- stanovisko orgánu státní správy lesů a souhlas se stavbou dle § 14 lesního zákona,
- vyjádření vlastníků lesů do 50 m,
- vyjádření Českého rybářského svazu,
- vyjádření uživatele rybářského revíru,
- stanovisko orgánu památkové péče,
- doklad o prokazatelném oznámení Archeologickému ústavu Akademie věd ČR (při provádění prací na území s archeologickými nálezy),
- závazné stanovisko orgánu ochrany přírody k zásahu do VKP podle § 4 odst. 2. zákona č. 114/1992 Sb., v účinném znění,
- souhlas k některým činnostem ve zvláště chráněných územích podle § 44 zákona č. 114/1992 Sb., v účinném znění,
- v případě výskytu zvláště chráněných druhů rostlin a živočichů zajištění výjimky ze zákazů zvláště chráněných druhů rostlin a živočichů podle § 56 zákona č. 114/1992 Sb., v účinném znění,

- další doklady z hlediska zájmů ochrany přírody (krajinný ráz, památné stromy, evropsky významné lokality, ptačí oblasti a další),
- vypracování souhrnu podmínek stanovených pro ohlášení a provádění stavby, včetně uvedení způsobu jejich vypořádání,

Ostatní požadavky:

- štítek na deskách projektu bude kromě ostatních údajů obsahovat ČHP dotčeného toku, IDVT a ř. km stavby (dle CEVT),
- součástí PD (v části Zásady organizace výstavby) bude posouzení plnění povinností zadavatele stavby podle zákona č. 309/2006 Sb., v účinném znění, zda je stavbu možné realizovat 1 zhotovitelem (např. jedná se o jednoduchou stavbu s nízkou náročností na koordinaci, neobsahující žádná technologická zařízení apod.) a zda bude stavba svým rozsahem podléhat povinnosti doručení oznámení o zahájení prací oblastnímu inspektorátu práce (celkový plánovaný objem prací a činností během realizace díla přesáhne 500 pracovních dnů v přepočtu na jednu fyzickou osobu) – tedy zda je nutné určit koordinátora bezpečnosti a ochrany zdraví při práci ve fázi přípravy díla,
- veškeré základové spáry betonových nebo zděných stavebních konstrukcí budou navrženy jako vodorovné v podélném i příčném směru, v případě potřeby vyrovnání výškových rozdílů nivelety bude základová spára odstupňována,
- použití, využití a likvidace výkopků v souladu s vyhl.č. 273/2021 Sb. o podrobnostech nakládání s odpady v účinném znění, případně způsob nakládání s odpady (vybouraný materiál, sediment, pařezy, přebytečná a jinak nevyužitelná zemina apod.) - bude vyřešeno v rámci projektové dokumentace, a to včetně zajištění splnění všech legislativních podmínek s tím spjatých (zákon o odpadech, vyhláška č. 294/2005 Sb. a 383/2001 Sb., zákon o hnojivech, zákon o ochraně ZPF a vyhláška o používání sedimentů na zemědělské půdě a další obecně závazné právní předpisy, v účinných zněních) – ve spolupráci (součinnosti) s investorem bude preferováno - vybráno ekonomicky a ekologicky nejvhodnější řešení. Návrh využití či uložení odpadu zhotovitel projedná s vlastníky a nájemci dotčených pozemků (včetně přístupů apod.), zajistí jejich vyjádření (souhlas) včetně podmínek uzavření smlouvy pro takové využití (uložení); výsledky tohoto projednání sdělí objednateli a zároveň mu předá vyjádření s návrhem smlouvy, předem objednatelům odsouhlaseným, podepsaným vlastníkem (případně i nájemcem),
- zhotovitel projedná s uživatelem rybářského revíru podmínky, za nichž uživatel rybářského revíru provede slovení rybí obsádky v místě stavby, realizované na základě projektové dokumentace pořízené dle této smlouvy, včetně pořízení protokolů výsledku slovení (minimálně přehled odchycených druhů s počtem odlovených jedinců a určení místa, kam budou přemístěni; pokud bude toto místo dodatečně změněno, protokol bude odpovídajícím způsobem doplněn) a zajistí jeho vyjádření v uvedeném směru, výsledky tohoto projednání sdělí objednateli a zároveň mu předá vyjádření podepsané uživatelem dle věty první,
- součástí PD bude návrh plánu kontrolních prohlídek stavby ve vazbě na podstatné fáze provádění stavby – plán kontrolních prohlídek stavby,
- projekt bude členěn na stavební objekty dle požadavku investora a podle charakteru finančních prostředků (provozní – investiční), všechny stavební objekty budou zaříděny do druhu a oboru stavebnictví dle klasifikace stavebních objektů;
Objednatel požaduje řešit případně kácení a mýcení křovin jako samostatný stavební objekt. Kácení a mýcení dřevin bude realizováno jako samostatná složka projektové dokumentace, která bude plně oddělitelná od zbylé části projektu, a to včetně textové, výkresové a rozpočtové části, tj. Technická zpráva kácení, situace kácení a rozpočet (slepý a oceněný). Kácení bude řešeno samostatně a rozděleno na jednotlivé objekty dle druhu pozemku – PUPFL/ostatní plochy.
- zhotovitel projedná návrh technického řešení stavby na výrobních výborech, které svolá v průběhu zpracování projektové dokumentace za účasti objednatelů a dalších zúčastněných stran dotčených stavbou (v minimálním předpokládaném počtu: 2 výrobní výbory), zhotovitelem vypracované zápisy z výrobních výborů budou součástí dokladové části paré č. 1 projektové dokumentace, návrh technického řešení předkládaný dotčeným osobám, orgánům státní správy a samosprávy, bude předem projednán s objednatelům,
- pro účely konání výrobních výborů předloží zhotovitel objednateli potřebné podklady v elektronické podobě minimálně 3 dny před konáním výrobního výboru,

- projektant provede odborný výklad v dokumentační komisi objednatele (v minimálním předpokládaném počtu: 2 dokumentační komise) a poskytne dokumentační komisi potřebné podklady (např. fotodokumentace, textová část a výkresy v tištěné a elektronické podobě – formát *.pdf, *.doc a *.xls) v termínu minimálně 14 dní předem,
- zhotovitel předloží objednateli pro účely dokumentační komise, konané před odevzdáním díla, dvě kompletní paré projektové dokumentace v tištěné podobě a její elektronickou podobu, a to nejpozději 1 měsíc předem,
- zápisy z dokumentačních komisí budou součástí dokladové části paré č. 1 projektové dokumentace obsahující veškeré originální doklady, návrh technického řešení předkládaný dotčeným osobám bude předem projednán s objednatelem,
- PD bude předána i v elektronické podobě na CD v členění dle vyhlášky č. 499/2006 Sb. v účinném znění (celá PD ve formě needitovatelné – formát *.pdf, editovatelné - formát *.doc, *.xls, *.dwg, *.dgn),

*Pozn. Objednatel preferuje doplnění elektronické podoby o odemčený formát *.pdf s jednotlivými vrstvami a úplnou strukturou výkresu.*

- originály všech dokladů budou samostatnou přílohou paré č. 1 projektové dokumentace (paré č. 1 bude navíc v rámci projektu obsahovat kopii dokladové části),
- listinné doklady správních orgánů budou investorovi předloženy v originálním vyhotovení včetně razítka a podpisu, v případě doručení listinných dokladů zhotoviteli PD datovou schránkou, budou tyto doklady opatřeny ověřovací doložkou,
- veškerá správní rozhodnutí budou investorovi předložena včetně razítka nabytí právní moci, resp. s doložkou o nabytí právní moci,
- zhotovitel souhlasí s rozmnožováním díla pro potřeby zajištění přípravy stavby a pro zadání a realizaci stavby,
- zhotoviteli bude protokolárně zapůjčena stávající dokumentace stavby a doklady související se stavbou, které má objednatel k dispozici,
- součástí zadání je i provádění autorského dozoru, který bude prováděn formou kontrolní činnosti projektanta na stavbě – účasti autorizované osoby na stavbě dle potřeb objednatele (zpravidla při kontrolních dnech, kontrolních prohlídkách stavby, při předání a převzetí zhotovené stavby apod.), v rámci výkonu autorského dozoru bude zhotovitel kontrolovat soulad prováděné stavby s jím zhotovenou ověřenou (schválenou) projektovou dokumentací, se stavebním povolením (územním rozhodnutím), jakož i s dalšími právními akty a vyjádřeními, které jsou pro realizaci stavby závazné, předpokládaný rozsah autorského dozoru na stavbě ve dnech (dle zadávací dokumentace) zadavatel stanovil pouze pro účely hodnocení nabídkové ceny, přičemž skutečný rozsah prací bude závislý na jeho konkrétních potřebách.

Přílohy:

- 1) Situace budoucího staveniště
- 2) Fotodokumentace

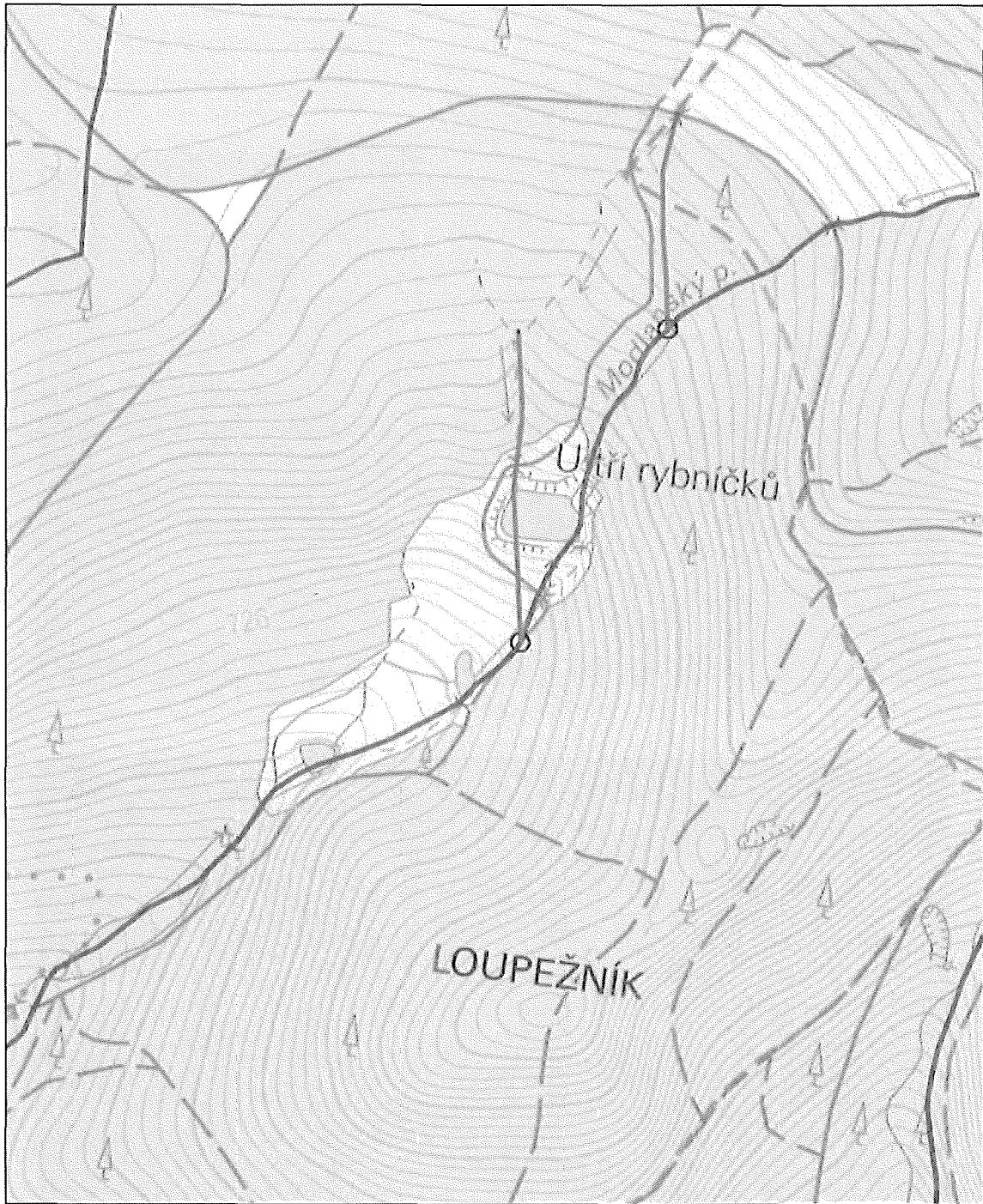
Objednatel:

Zhotovitel:

Dne:

Dne:

Situace budoucího staveniště



Fotodokumentace



Celkový pohled na VN



Bezpečnostní přeliv



Místo destrukce BP



Pohled na konstrukci zdi BP



Lávka BP



Lávka BP

Nabídkový položkový rozpočet k veřejné zakázce: „Tři rybníčky III“
Evidenční číslo zakázky: S946/2022/041

Specifikace nabídkové ceny		Dílčí cena v Kč bez DPH	Cena celkem v Kč bez DPH
Projektová dokumentace (PD)	1. cena za zajištění podkladů pro návrh technického řešení, návrh technického řešení	50 000	X
	2. cena za dokončení technického návrhu včetně stanovení přesného – maximálního rozsahu záborů pozemků, zajištění vyjádření orgánů a organizací a zajištění vyjádření vlastníků pozemků	40 000	X
	3. cena za zpracování dokumentace pro ohlášení a pro provádění stavby	38 000	X
	4. Cena celkem (suma 1-3) za zpracování projektové dokumentace (Cpd)	X	128 000
Autorský dozor (AD)	5. sazba za jeden den účasti na stavbě formou autorského dozoru (Cdoz)	2 000	X
	6. cena za 5 dnů účasti na stavbě formou autorského dozoru (Cdoz x Pdoz)	X	10 000
PD + AD	Nabídková cena celkem za PD a AD (4 + 6 = Nc)	X	138 000

Pozn.:

Pdoz – zadavatelem předpokládaný rozsah autorského dozoru na stavbě ve dnech (zadavatel předpokládá max. celkovou potřebu **5 dnů** výkonu AD)

Pdoz“ zadavatel stanoví pouze pro účely hodnocení nabídkové ceny, přičemž skutečný rozsah prací bude závislý na jeho konkrétních potřebách.

X – buňky takto označené nevyplňovat

Nc – nabídková cena celkem za PD a AD

$Nc = Cpd + (Pdoz \times Cdoz)$

Upozornění k hodnocení nabídek:

„Pro účely hodnocení (porovnání) nabídek podaných na příslušnou veřejnou zakázku uchazeč v nabídce stanoví nabídkovou cenu podle následujícího vzorce: $Nc = Cpd + (Pdoz \times Cdoz)$, přičemž Nc je nabídkovou cenou, Cpd je uchazečem nabízená cena za dílo (projektovou dokumentaci) dle čl. III. odst. 1 návrhu smlouvy, Pdoz je zadavatelem předpokládaný rozsah autorského dozoru na stavbě ve dnech - ... dnů, Cdoz je uchazečem nabízená sazba za jeden den účasti na stavbě dle čl. III. odst. 2 návrhu smlouvy, Pdoz zadavatel stanovil pouze pro účely hodnocení nabídkové ceny, přičemž skutečný rozsah prací bude závislý na jeho konkrétních potřebách.

