

Kupní smlouva

uzavřená podle ustanovení § 2079 a násl. zákona č. 89/2012 Sb., občanský zákoník,
ve znění pozdějších předpisů (dále jen „smlouva“)

1. Smluvní strany

Kupující: **Ostravská univerzita**
sídlo: Dvořákova 7, 701 03 Ostrava
zastoupená: doc. MUDr. Rastislavem Maďarem, Ph.D., MBA, FRCPS,
děkanem Lékařské fakulty Ostravské univerzity
IČ: 61988987
DIČ: CZ61988987
bankovní spojení: ČNB Ostrava
č. účtu: 931761/0710
(dále jen „Kupující“ nebo „OU“ nebo „Zadavatel“)

Prodávající: **HELAGO-CZ, s.r.o.**
sídlo: Kladská 1082, 500 03 Hradec Králové 3
zapsaná v obchodním rejstříku Krajského soudu v Hradci Králové, oddíl C, vložka 17879
zastoupená: Ing. Pavlem Kahlem, jednatelem společnosti
IČ: 25963961
DIČ: CZ25963961
bankovní spojení: ČSOB, a.s., pobočka Hradec Králové
č. účtu: 181492066/0300
(dále jen „Prodávající“)

2. Základní ustanovení

2.1. Tato smlouva je uzavřena na základě zadávacího řízení na veřejnou zakázku „Dodávka modelů pro stomatologii pro LF OU“.

2.2. Smluvní strany prohlašují, že údaje v článku 1. této smlouvy a taktéž oprávnění k podnikání jsou v souladu s právní skutečností v době uzavření smlouvy. Smluvní strany se zavazují, že změny dotčených údajů oznámí bez prodlení druhé straně. Strany prohlašují, že osoby podepisující tuto smlouvu jsou k tomuto úkonu oprávněny.

3. Předmět koupě

3.1. Předmětem této smlouvy je dodávka modelů pro stomatologii pro Lékařskou fakultu Ostravské univerzity, specifikovaného v Příloze č. 1, která je nedílnou součástí této smlouvy (dále jen „zboží“).

3.2. Prodávající se zavazuje odevzdat Kupujícímu zboží uvedené v čl. 3.1. a umožnit Kupujícímu nabytí ke zboží vlastnické právo. Kupující se zavazuje zboží převzít a zaplatit Prodávajícímu kupní cenu.

3.3. Prodávající předá Kupujícímu veškerou dokumentaci vztahující se k zařízení, která je potřebná pro nakládání s přístrojem a pro jeho provoz, nebo kterou vyžadují příslušné obecně závazné právní předpisy a české a evropské normy ČSN a EN (návod k použití/obsluze v českém jazyce, technická dokumentace, pokyny pro údržbu, protokoly o verifikaci a/nebo kalibraci technických parametrů předmětu, záruční listy apod.).

- 3.4.** Jakost, provedení, vlastnosti a další specifikace zboží včetně jeho množství jsou uvedeny v Příloze č. 1 smlouvy.
- 3.5.** Dodávkou zboží dle této smlouvy se rozumí dodávka všech požadovaných prvků, jejich doprava na místo plnění, uvedení do provozu vč. případné kalibrace a dalšího potřebného nastavení dle pokynů výrobce, zaškolení pověřeného pracovníka, zabezpečení záručního servisu, preventivní servisní prohlídky dle doporučení výrobce, opravy poruch a závad, tzn. uvedení zařízení do stavu plné využitelnosti jejich technických parametrů.
- 3.6.** Prodávající prohlašuje, že:
- 3.6.1. je výlučným vlastníkem zboží, které Kupujícímu odevzdá,
 - 3.6.2. zboží je nové (tzn. nepoužité, ani repasované),
 - 3.6.3. zboží má vlastnosti, které si smluvní strany ujednaly a není-li takového ujednání, takové vlastnosti, které Prodávající nebo výrobce popsal nebo které Kupující očekával s ohledem na povahu zboží,
 - 3.6.4. zboží se hodí k účelu, který vyplývá zejm. z této smlouvy,
 - 3.6.5. zboží vyhovuje požadavkům právních předpisů,
 - 3.6.6. zboží je bez jakýchkoli jiných vad, a to i právních.
- 3.7.** Prodávající je při realizaci předmětu plnění veřejné zakázky povinen dodržet platné technické normy a ekologické požadavky a veškeré použité obaly budou šetrné k životnímu prostředí, tedy budou recyklované nebo recyklovatelné.

4. Lhůta, místo a způsob plnění

- 4.1.** Prodávající je povinen odevzdat předmět koupě nejpozději do 12 týdnů od výzvy Kupujícího, nejdříve však ode dne nabytí účinnosti této Smlouvy.
- 4.2.** Místem odevzdání zboží je Lékařská fakulta Ostravské univerzity, Syllabova 2883/19, 703 00 Ostrava Vítkovice (dále také „místo plnění“ nebo „místo dodání“).
- 4.3.** Osobou oprávněnou za Prodávajícího je Blanka Pfeiferová, email: odbyt@helago-cz.cz, tel. 495 768 317
- 4.4.** Osobou odpovědnou za převzetí předmětu plnění je doc. MUDr. Martin Starosta, Ph.D. – garant studijního programu Zubní lékařství, e-mail: martin.starosta@osu.cz nebo Ing. Silvie Procházková – biomedicínský technik – projekt Cvičná nemocnice, e-mail: silvie.prochazkova@osu.cz, tel. 553 464 062, mob. 603 224 537.
- 4.5.** Odevzdání zboží bude potvrzeno podpisem oprávněných osob Prodávajícího a Kupujícího na protokolu o odevzdání zboží s uvedením data odevzdání zboží.
- 4.6.** Kupující po odevzdání zboží provede kontrolu zjevných vad. Zjistí-li Kupující, že zboží má vady, oznámí to Prodávajícímu nejpozději do 5 pracovních dnů ode dne odevzdání zboží. Má se za to, že dnem následujícím po uplynutí 5 pracovních dnů ode dne odevzdání zboží, aniž by Kupující oznámil Prodávajícímu existenci vad, Kupující zboží převzal.

4.7. Kupující není povinen převzít zboží, které vykazuje vady, přestože by samy o sobě ani ve spojení s jinými nebránily řádnému užívání zboží nebo jeho užívání podstatným způsobem neomezovaly. Nepřevezme-li Kupující zboží z tohoto důvodu, hledí se na ně, jako by Prodávajícím nebylo odevzdáno a Prodávající je v prodlení oproti lhůtě dle čl. 4.1. smlouvy se všemi důsledky, které jsou s tím spojeny.

4.8. Pokud věc vykazuje vady, popř. pokud Prodávající neodevzdal Kupujícímu některou z více kusů jedné položky zboží ve smlouvené lhůtě, přičemž mělo být na základě této smlouvy odevzdáno více kusů jedné položky zboží, a Kupující se přesto rozhodne odevzdané zboží od Prodávajícího převzít, má se za to, že Prodávající splnil závazek odevzdat věc s vadami. Prodávající v takovém případě není v prodlení s odevzdáním věci. Při oznamování a odstraňování vad věci dle tohoto článku postupují smluvní strany přiměřeně v souladu s ustanoveními o reklamaci vad věci uvedenými v čl. 8 této smlouvy. Takto oznámené vady se Prodávající zavazuje odstranit v souladu s uplatněným právem Kupujícího bezodkladně, nejpozději však do 10 dnů ode dne jejich oznámení Prodávajícímu.

5. Cena a platební podmínky

5.1. Celková kupní cena za předmět koupě dle čl. 3 této smlouvy byla dohodou smluvních stran stanovena ve výši:

bez DPH	425 000,00 Kč
DPH	89 250,00 Kč
s DPH	514 250,00 Kč

5.2. Sjednaná kupní cena je konečná a není možné ji překročit. Prodávající prohlašuje, že kupní cena obsahuje jeho veškeré nutné náklady spojené s řádným a včasným splněním závazků dle této smlouvy, zejm. s řádným odevzdáním zboží Kupujícímu a souvisejícím plněním dle čl. 3.5. této smlouvy.

5.3. Platba bude uskutečněna na základě daňového dokladu vystaveného Prodávajícím po převzetí zboží Kupujícím se splatností do 30 dnů ode dne doručení daňového dokladu Kupujícímu. Každý daňový doklad (faktura) bude obsahovat náležitosti daňového a účetního dokladu podle zákona č. 563/1991 Sb., o účetnictví, ve znění pozdějších předpisů a zákona č. 235/2004 Sb., o dani z přidané hodnoty, ve znění pozdějších předpisů. Daňový doklad nesplňující předepsané náležitosti bude Kupujícím vrácen do dne splatnosti daňového dokladu k opravě, lhůta splatnosti počíná běžet znovu ode dne doručení opraveného či nově vystaveného daňového dokladu. K faktuře bude přiložen dodací list s uvedením názvu a ceny zboží.

5.4. Prodávající je povinen zasílat faktury elektronickými prostředky na adresu financni.uctarna@osu.cz.

5.5. Povinnost Kupujícího uhradit fakturu je splněna dnem odepsání příslušné částky z účtu Kupujícího.

5.6. Prodávající přebírá nebezpečí změny okolností ve smyslu § 1765 odst. 2 zákona č. 89/2012 Sb., občanský zákoník, ve znění pozdějších předpisů (dále jen „občanský zákoník“).

5.7. Kupující neposkytne Prodávajícímu žádnou zálohu.

5.8. V případě využití poddodavatelů zajistí Prodávající řádné a včasné plnění finančních závazků svým poddodavatelům, kdy za řádné a včasné plnění se považuje plné uhrazení poddodavatelem vystavených faktur za plnění poskytnutá Prodávajícím k provedení závazků vyplývajících ze smlouvy, a to vždy nejpozději do 15 dnů od obdržení platby ze strany objednatele za konkrétní plnění (pokud již splatnost poddodavatelem vystavené faktury nastala dříve).

Prodávající se zavazuje přenést totožnou povinnost do dalších úrovní dodavatelského řetězce a zavázat své poddodavatele k plnění a šíření této povinnosti též do nižších úrovní dodavatelského řetězce.

Objednatel je oprávněn požadovat předložení dokladů o provedených platbách poddodavatelům a smlouvy uzavřené mezi Prodávajícím a poddodavatelem. Nesplnění povinností Prodávajícího dle tohoto ujednání smlouvy se považuje za podstatné porušení smlouvy s možností odstoupení objednatele od této smlouvy. Odstoupení od této smlouvy je v takovém případě účinné doručením písemného oznámení o odstoupení od smlouvy druhé smluvní straně.

6. Smluvní pokuty

6.1. V případě prodlení Prodávajícího s odevzdáním zboží Kupujícímu oproti lhůtě stanovené v čl. 4.1. je Kupující oprávněn požadovat na Prodávajícího smluvní pokutu ve výši 0,3 % z kupní ceny nedodaného zboží (včetně DPH) za každý i započatý den prodlení

6.2. V případě prodlení Prodávajícího s plněním povinností stanovených v čl. 8.12. a 8.13 této smlouvy je Kupující oprávněn požadovat na Prodávajícího smluvní pokutu ve výši 300 Kč za každý i započatý den prodlení.

6.3. V případě prodlení Kupujícího s úhradou faktury proti sjednanému termínu je Prodávající oprávněn požadovat na Kupujícího smluvní pokutu ve výši 0,3 % z dlužné částky za každý i započatý den prodlení.

6.4. Uplatněním nároku na smluvní pokutu není dotčeno oprávnění Kupujícího požadovat náhradu škody způsobenou porušením povinností ze strany Prodávajícího, které je zajištěno smluvní pokutou. To platí i tehdy, bude-li smluvní pokuta snížena rozhodnutím soudu.

7. Nebezpečí škody na zboží a přechod vlastnictví

7.1. Nebezpečí škody na zboží a vlastnické právo ke zboží přechází na Kupujícího v okamžiku jeho převzetí Kupujícího.

8. Záruka za jakost, Práva z vadného plnění

8.1. Zboží je vadné, neodpovídá-li této smlouvě.

8.2. Práva Kupujícího z vadného plnění zakládá vada, kterou má zboží v době jeho odevzdání, v době mezi odevzdáním zboží a počátkem běhu záruční doby nebo v záruční době.

8.3. Smluvní strany sjednávají, že zboží bude odpovídat této smlouvě i po smlouvenou záruční dobu.

- 8.4.** Prodávající se zavazuje poskytnout na zboží záruku za jakost, přičemž záruční doba činí minimálně 24 kalendářních měsíců ode dne převzetí zboží, není-li v záručním listu nebo v jiném prohlášení o záruce stanovena záruční doba delší. Prodávající má povinnosti z vadného plnění nejméně v takovém rozsahu, v jakém trvají povinnosti z vadného plnění výrobce zboží.
- 8.5.** Záruční doba začíná běžet ode dne převzetí zboží Kupujícím. Je-li zboží Kupujícím převzato s alespoň jednou vadou, počíná záruční doba běžet až dnem odstranění poslední vady. Podobně bylo-li zboží Kupujícím převzato i přesto, že Prodávající neodevzdal některou z položek zboží ve smluvené lhůtě, počíná záruční doba běžet až dnem odevzdání chybějící položky zboží.
- 8.6.** Záruční doba dle předchozího odstavce neběží po dobu, po kterou Kupující nemůže zboží užívat pro vady, za které odpovídá Prodávající, tedy i z důvodu jejich řešení.
- 8.7.** Má-li zboží vadu (vady) má Kupující právo:
- 8.7.1. na odstranění vady dodáním nového zboží bez vady
 - 8.7.2. na odstranění vady dodáním chybějícího zboží,
 - 8.7.3. na odstranění vady opravou zboží (je-li vada opravou odstranitelná),
 - 8.7.4. na přiměřenou slevu z kupní ceny, nebo
 - 8.7.5. odstoupit od smlouvy.
- Kupující je oprávněn si zvolit a uplatnit kterékoli z výše uvedených práv dle svého uvážení a s přihlédnutím k charakteru vady, příp. zvolit a uplatnit kombinaci těchto práv. Kupující sdělí Prodávajícímu, jaké právo si zvolil zároveň s oznámením vady nebo bez zbytečného odkladu po oznámení vady.
- 8.8.** Požadavek na odstranění vad Kupující uplatní u Prodávajícího nejpozději poslední den záruční doby, a to oznámením kontaktní osobě Prodávajícího v písemné podobě nebo elektronicky na e-mail kontaktní osoby (dále také jen „reklamace“). I reklamace odeslaná Kupujícím poslední den záruční doby se považuje za včas uplatněnou. V reklamaci Kupující uvede alespoň popis vady a/nebo informaci o tom, jak se vada projevuje, a způsob, jakým požaduje vadu odstranit.
- 8.9.** Prodávající se zavazuje prověřit reklamaci a do 3 pracovních dnů ode dne jejího doručení oznámit Kupujícímu, zda reklamaci uznává. Pokud tak Prodávající v uvedené lhůtě neučiní, má se za to, že reklamaci uznává a že vadu odstraní v souladu s touto smlouvou.
- 8.10.** I v případech, kdy Prodávající reklamaci neuzná, je povinen vadu odstranit. V takovém případě Prodávající Kupujícího písemně upozorní, že se vzhledem k neuznání reklamace bude domáhat úhrady nákladů na odstranění vady od Kupujícího.
- 8.11.** Pokud Prodávající reklamaci neuzná, může být její oprávněnost ověřena znaleckým posudkem, který obstará Kupující. V případě, že reklamace bude tímto znaleckým posudkem označena jako oprávněná, ponese Prodávající i náklady na vyhotovení znaleckého posudku. Právo Kupujícího na bezplatné odstranění vady i v tomto případě vzniká dnem doručení reklamace Prodávajícímu. Prokáže-li se, že Kupující reklamoval neoprávněně, je povinen uhradit Prodávajícímu prokazatelně a účelně vynaložené náklady na odstranění vady.

8.12. Reklamované vady se Prodávající zavazuje odstranit v souladu s uplatněným právem Kupujícího bezodkladně, nejpozději však do 30 dnů ode dne doručení reklamace, a to i v případě, že odstraňování vady provede Prodávající třetí osobou, pokud nebude smluvními stranami písemně dohodnuto jinak.

8.13. Smluvní strany se zavazují poskytovat si navzájem při odstraňování vad zboží veškerou potřebnou součinnost tak, aby byly vady řádně a včas odstraněny. Prodávající je povinen zejména:

8.13.1. v případě odstranění vady dodáním nového zboží dodat nové zboží na tutéž adresu, kde bylo Kupujícímu odevzdáno nahrazované zboží, a

8.13.2. převzít zboží, jehož vada má být odstraněna opravou, k opravě v místě, kde bylo Kupujícímu odevzdáno, a po provedení opravy opravené zboží opět v tomto místě předat Kupujícímu.

Převzetí zboží k odstranění vad a následné předání zboží po odstranění vad proběhne vždy v pracovní dny v době od 9:00 do 16:00 hod., nebude-li mezi Prodávajícím a Kupujícím dohodnuto jinak.

8.14. V případě, že Prodávající neodstraní vadu ve lhůtě dle čl. 8.12. smlouvy, nebo pokud Prodávající odmítne vadu odstranit, je Kupující oprávněn vadu odstranit na své náklady a Prodávající je povinen Kupujícímu uhradit náklady vynaložené na odstranění vady, a to do 10 dnů ode dne jejich písemného uplatnění u Prodávajícího. V případech, kdy ze záručních podmínek vyplývá, že záruční opravy může provádět pouze autorizovaná osoba nebo kdy neautorizovaný zásah je spojen se ztrátou práv ze záruky, smí Kupující vadu odstranit pouze využitím služeb autorizované osoby.

8.15. Prodávající je povinen v průběhu záruční doby provádět bezplatně veškeré servisní úkony, jejichž provedením podmiňuje platnost záruky. Termíny servisních úkonů budou stanoveny dle provozních možností kupujícího. Prodávající je povinen zajistit pozáruční servis a případné preventivní prohlídky po celou dobu životnosti přístroje.

8.16. Uplatnění práv z vadného plnění Kupujícím, jakož i plnění jim odpovídajících povinností Prodávajícího není podmíněno ani jinak spojeno s poskytnutím jakékoli další úplaty Kupujícího Prodávajícímu, příp. jiné osobě.

9. Ostatní ujednání

9.1. Kupující je povinným subjektem dle zákona č. 340/2015 Sb., o registru smluv (dále jen "zákon o registru smluv"). Prodávající bere na vědomí a výslovně souhlasí s tím, že tato smlouva včetně všech jejích změn a dodatků podléhá uveřejnění v Registru smluv (informační systém veřejné správy, jehož správcem je Ministerstvo vnitra). Kupující se zavazuje, že provede uveřejnění této smlouvy dle příslušného zákona o registru smluv.

9.2. V souladu s ustanovením § 219 zákona č. 134/2016 Sb., o zadávání veřejných zakázek, Kupující uveřejní na svém profilu zadavatele v případě, že celková kupní cena je vyšší než 500 000 Kč, Smlouvu včetně všech jejích změn a dodatků a výši skutečně uhrazené ceny za plnění této Smlouvy.

9.3. Kupující zveřejní smlouvu včetně všech jejích změn a dodatků dle odstavce 9.1. a 9.2. tohoto článku v plném znění. V případě, že smlouva nebo

dodatek obsahuje utajované informace, obchodní tajemství dle § 504 obč. zákoníku, osobní/citlivé údaje, práva duševního vlastnictví či jiné informace, které nelze poskytnout při postupu podle předpisů upravujících svobodný přístup k informacím (dále jen „chráněné informace“), je Prodávající povinen nejpozději v den uzavření smlouvy tuto skutečnost sdělit Kupujícímu, tyto informace přesně identifikovat a kvalifikovat právní důvod jejich ochrany. Tyto části smlouvy (chráněné informace) pak Kupujícím nebudou uveřejněny. V opačném případě je Prodávající seznámen se skutečností, že zveřejnění smlouvy v plném znění dle citovaných zákonů se nepovažuje za porušení obchodního tajemství a že smlouva neobsahuje ani jiné chráněné informace a Prodávající s jejím zveřejněním výslovně souhlasí.

- 9.4.** Tato smlouva nabývá platnosti dnem jejího uzavření a účinnosti dnem uveřejnění smlouvy v Registru smluv. O této skutečnosti Kupující Prodávajícího uvědomí.
- 9.5.** Prodávající je dle ustanovení § 2 písm. e) zákona č. 320/2001 Sb., o finanční kontrole ve veřejné správě, v platném znění, osobou povinnou spolupůsobit při výkonu finanční kontroly.
- 9.6.** Prodávající se zavazuje zajistit v rámci plnění této smlouvy legální zaměstnávání osob a zajistí pracovníkům podílejícím se na plnění smlouvy férové a důstojné pracovní podmínky. Férovými a důstojnými pracovními podmínkami se rozumí takové pracovní podmínky, které splňují alespoň minimální standardy stanovené pracovními a mzdovými předpisy. Prodávající je povinen zajistit splnění požadavků tohoto ustanovení smlouvy i u svých poddodavatelů. Nesplnění povinností Prodávajícího dle tohoto ujednání smlouvy se považuje za podstatné porušení smlouvy s možností odstoupení objednatele od této smlouvy. Odstoupení od této smlouvy je v takovém případě účinné doručením písemného oznámení o odstoupení od smlouvy druhé smluvní straně.
- 9.7.** Prodávající je povinen umožnit všem subjektům oprávněným k výkonu kontroly projektu, z jehož prostředků je dodávka hrazena, provést kontrolu dokladů souvisejících s plněním zakázky, a to po dobu danou právními předpisy ČR k jejich archivaci (zákon č. 563/1991 Sb., o účetnictví, a zákon č. 235/2004 Sb., o dani z přidané hodnoty). Tyto doklady budou uchovávány způsobem stanoveným platnými právními předpisy. Subjekty oprávněné k výkonu kontroly mají právo přístupu i k těm částem nabídek, smluv a souvisejících dokumentů, které podléhají ochraně podle zvláštních právních předpisů (např. jako obchodní tajemství, utajované skutečnosti) za předpokladu, že budou splněny požadavky kladené právními předpisy (např. zákonem č. 255/2012 Sb., o kontrole (kontrolní řád), v platném znění). Oprávnění kontroly dle předchozí věty se vztahuje i na případné subdodavatele Prodávajícího.
- 9.8.** Ve věcech touto smlouvou výslovně neupravených se bude tento smluvní vztah řídit ustanoveními obecně závazných právních předpisů, zejména občanským zákoníkem a předpisy souvisejícími.
- 9.9.** Smlouva je vyhotovena ve dvou stejnopisech s platností originálu a každá ze smluvních stran obdrží po jejich podpisu jedno vyhotovení, pokud je smlouva uzavřena v listinné podobě.

- 9.10.** Tato smlouva může být měněna nebo doplňována pouze písemnými číslovanými dodatky podepsanými oprávněnými zástupci obou smluvních stran.
- 9.11.** Kupující je oprávněn odstoupit od smlouvy anebo jen částečně odstoupit od smlouvy především v případě, že nebude uvolněna platba poskytovatele finančních prostředků (Moravskoslezský kraj/Statutární město Ostrava) Kupujícímu, nebo Kupující nebude disponovat dostatečnými finančními prostředky, nebo že výdaje, které by Kupujícímu na základě smlouvy měly vzniknout, budou kontrolním subjektem, označeny za nezpůsobilé. V takovém případě Prodávající nebude uplatňovat nárok na náhradu škody a případné prodlení s placením daňových dokladů z tohoto důvodu.
- 9.12.** Prodávající se zavazuje, že na fakturu uvede vždy takové bankovní spojení, které bude do tuzemské banky, a které bude mít v době vystavení a splatnosti faktury zveřejněno finančním úřadem na internetu, tak, jak to vyžaduje zákon č. 235/2004 Sb., o dani z přidané hodnoty, ve znění pozdějších předpisů (dále jen „zákon o DPH“), aby se Kupující nedostal do pozice ručitele za odvod DPH za Prodávajícího z důvodu platby na nezveřejněný či na zahraniční bankovní účet.
- 9.13.** Pokud se Prodávající do data splatnosti faktury stane tzv. nespolehlivým plátcem DPH ve smyslu ustanoven § 106a zákona o DPH a Kupující se tak dostane do pozice, kdy dle zákona o DPH ručí za odvod DPH ze strany Prodávajícího, je Prodávající povinen o této skutečnosti Kupujícího bezodkladně informovat.
- 9.14.** Pokud se Kupující dostane do pozice, kdy ze zákona ručí za odvod DPH za Prodávajícího (např. z důvodů popsaných v bodě 9.12. nebo 9.13. tohoto článku), je Kupující oprávněn uhradit Prodávajícímu hodnotu faktury pouze ve výši bez DPH a DPH odvést na účet místně příslušného finančního úřadu Prodávajícího a Prodávající s tímto postupem souhlasí. Dále v případě, že nastanou skutečnosti uvedené v bodě 9.13. tohoto článku, má Kupující také právo pozastavit platbu celé částky závazku, a to do doby, než mu Prodávající sdělí číslo takového bankovního účtu, který je veden v české bance a je zveřejněn finančním úřadem. Závazek se tím v obou případech považuje za splněný řádně a včas a Kupující se nedostává do prodlení s úhradou. Prodávající pro tento případ prohlašuje, že jeho místně příslušným finančním úřadem pro DPH je FÚ pro Královéhradecký kraj, územní pracoviště Hradec Králové, a že v případě změny místně příslušného finančního úřadu bude Kupujícího o této skutečnosti neprodleně informovat, jinak Prodávající ponese případné náklady plynoucí ze skutečnosti, že částka DPH nebyla včas poukázána správnému finančnímu úřadu.
- 9.15.** Ustanovení 9.12. až 9.14. se týkají Prodávajícího, kterému je přiděleno české DIČ.
- 9.16.** Prodávající je povinen Kupujícímu uhradit veškerou škodu, která mu vznikne nedodržením povinností uvedených výše v tomto článku, a navíc je Kupující oprávněn odstoupit od této smlouvy. Odstoupení se stává účinným dnem jeho doručení Prodávajícímu.

9.17. Smluvní strany po přečtení smlouvy potvrzují, že obsahu smlouvy porozuměly, že smlouva vyjadřuje jejich pravou, svobodnou a vážnou vůli, nebyla uzavřena v tísní či za nápadně nevýhodných podmínek a na důkaz této skutečnosti ji podepisují.

Přílohy:

Příloha č. 1 – Technická specifikace předmětu plnění

Příloha č. 2 – Podrobná technická specifikace předmětu plnění

Za Kupujícího dne

Za Prodávajícího dne

doc. MUDr. Rastislav Maďar, Ph.D.,
MBA, FRCPS
děkan Lékařské fakulty Ostravské univerzity

Ing. Pavel Kahl
jednatel společnosti HELAGO-CZ, s.r.o.

Příloha č. 1 - Technická specifikace předmětu plnění

Dodávka modelů pro stomatologii pro LF OU

Popis parametru

(Nabídka účastníka musí splňovat všechny níže uvedené požadavky a parametry specifikace. U parametrů vymezených minimální nebo maximálně úrovní nebo rozmezím hodnot, musí nabídka účastníka vyhovět alespoň stanovené požadované úrovni.)

Účastníkem nabízená hodnota

(Účastník uvede ANO. Hodnotou "ANO" se rozumí splnění uvedeného parametru. V případě, že je v technické specifikaci uvedeno rozmezí rozměru/výkonu apod., je nutno uvést konkrétní hodnotu, které jím nabízené věci dosahují. Má se za to, že pokud účastník neuvede některou požadovanou hodnotu, jím nabízené věci dosahují minimální hodnoty uvedené zadavatelem ve sloupci "popis parametru". V případě položky Model - typové/výrobní označení a Výrobce je účastník povinen uvést konkrétní označení/název. Účastník uvedené hodnoty garantuje.)

Z údajů uvedených účastníkem musí být zřejmé, že účastníkem nabízené zboží splňuje popis parametru/minimální technické požadavky stanovené zadavatelem - účastník uvede splnění požadovaného parametru ověřitelným způsobem, např. konkrétním odkazem na katalogové, technické listy, výkresy, webové stránky produktu, apod.)

Položka č. 1 Dentální fantom pro nácvik rentgenových technik	Model - typové/výrobní označení	Výrobce
	SB31044 a SB23463	Nasco Healthcare Inc.
Počet kusů: 2 ks	Účastníkem nabízená hodnota	
Minimálně 1 ks pediatrického dentálního fantomu pro nácvik rentgenových technik:	4107.SB31044	
- fantom disponuje smíšeným dětským chrupem	ANO	
- fantom lze připevnit k zubnímu křeslu	ANO	
Minimálně 1 ks dospělého dentálního fantomu pro nácvik rentgenových technik:	4107.SB23463	
- fantom disponuje stálým chrupem s kovovými zuby	ANO	
- fantom disponuje držákem fólie	ANO	
- fantom disponuje nástrojem pro otevření úst	ANO	
- fantom lze připevnit k zubnímu křeslu	ANO	
Položka č. 2 Model vývoje chrupu	Model - typové/výrobní označení	Výrobce
	4004.1000248	3B Scientific Europe
Počet kusů: 5 ks	Účastníkem nabízená hodnota	
Model obsahuje minimálně 4 různé stádia vývoje chrupu:	ANO	
- minimálně 1 stádium novorozence	ANO	
- minimálně 1 stádium pětiletého dítěte	ANO	
- minimálně 1 stádium devítiletého dítěte	ANO	
- minimálně 1 stádium mladistvého	ANO	
Všechny minimálně 4 různé stádia jsou zvlášť každé na samostatném stojanu, ale všechny stojany mají společnou základnu (tj. tvoří jeden model).	ANO	
Položka č. 3 Model lebky	Model - typové/výrobní označení	Výrobce
	4112.345179	Nissin Dental Products
Počet kusů: 5 ks	Účastníkem nabízená hodnota	
Model lebky je vyhotoven dle skutečných proporcí dospělé lidské lebky.	ANO	
Model obsahuje:		
- odhalenou levou část dolní čelisti, na které lze vidět nervy, kořeny a tkáň dolní čelisti	ANO	
Položka č. 4 Model onemocnění zubů	Model - typové/výrobní označení	Výrobce
	4112.345367	Nissin Dental Products
Počet kusů: 5 ks	Účastníkem nabízená hodnota	
Model je vyhotoven z transparentní akrylové pryskyřice.	ANO	
Díky modelu lze vidět minimálně:		
- zubní kazy	ANO	
- fraktury kořene	ANO	
- patologické změny v apikální části ozubice	ANO	
Položka č. 5 Model onemocnění zubů	Model - typové/výrobní označení	Výrobce
	4112.345206	Nissin Dental Products
Počet kusů: 5 ks	Účastníkem nabízená hodnota	
Model zobrazuje minimálně 4 stádia zubního kazu C0 - C4.	ANO	
Na modelu lze minimálně vidět: klínový defekt, druhotné kazy, kazy kořene zubu, záněty zubní dřeně a v okolí kořenového hrotu demonstrují dopad zubního kazu.	ANO	

Položka č. 6 Vývojové modely zubů dle věku		Model - typové/výrobní označení	Výrobce
		345386 a 345387 a 345388	Nissin Dental Products
Počet kusů: 5 ks		Účastníkem nabízená hodnota	
Minimálně 2 ks vývojového modelu zubů pro dítě ve věku 3 let:		4112.345386	
- model odpovídá churpu dítěte ve věku 3 let		ANO	
- model je transparentní a lze na něm sledovat správně se prořezávající mléčný a stálý chrup		ANO	
- chrup lze prohlédnout z každého úhlu		ANO	
Minimálně 1 ks vývojového modelu zubů pro dítě ve věku 9 let:		4112.345387	
- model odpovídá churpu dítěte ve věku 9 let		ANO	
- model je transparentní a lze na něm sledovat správně se prořezávající mléčný a stálý chrup		ANO	
- chrup lze prohlédnout z každého úhlu		ANO	
Minimálně 2 ks vývojového modelu zubů pro dítě ve věku 12 let:		4112.345388	
- model odpovídá churpu dítěte ve věku 12 let		ANO	
- model je transparentní a lze na něm sledovat stav stálého chrupu před prořezáním		ANO	
- chrup lze prohlédnout z každého úhlu		ANO	
- model obsahuje dětskou protézu, která slouží pro držení místa pro stálý chrup		ANO	
Položka č. 7 Model onemocnění dásní s implantátem		Model - typové/výrobní označení	Výrobce
		4112.349140	Nissin Dental Products
Počet kusů: 5 ks		Účastníkem nabízená hodnota	
Na modelu lze minimálně pozorovat: zánět sliznice a měkké a tvrdé tkáně v okolí zubního implantátu od brzkého stádia, až po pokročilé stádium.		ANO	
Model je vyhotoven jako průřezový.		ANO	
Model obsahuje implantát bez zánětu.		ANO	
Model obsahuje pohyblivý implantát v pokročilém stavu.		ANO	
Minimálně jedna korunka lze odejmout, aby šel vidět rozdíl zdravého a zaníceného stavu.		ANO	
Položka č. 8 Modely pro ortodoncii		Model - typové/výrobní označení	Výrobce
		4106.MDO-23	MDO di Marco Dell'Olio
Počet kusů: 5 ks		Účastníkem nabízená hodnota	
Minimálně 4 sady dětských modelů pro ortodoncii:		ANO	
- minimálně 1 ks model chrupu odpovídající věku 5 letého dítěte		ANO	
- minimálně 1 ks model chrupu odpovídající věku 7 letého dítěte		ANO	
- minimálně 1 ks model chrupu odpovídající věku 10 letého dítěte		ANO	
- minimálně 1 ks model chrupu odpovídající normálnímu skusu		ANO	
Modely jsou transparentní a lze si je prohlédnout z každého úhlu.		ANO	
Položka č. 9 Poster stavba chrupu		Model - typové/výrobní označení	Výrobce
		4304.1001510	3B Scientific Europe
Počet kusů: 1 ks		Účastníkem nabízená hodnota	
Obsahuje struktury mléčného a dospělého chrupu v barevném provedení a s popisky jednotlivých částí.		ANO	
Celý poster je zalaminován.		ANO	
Celková nabídková cena veřejné zakázky:			
Položka	Počet kusů		Celková nabídková cena bez DPH
1. Dentální fantom pro nácvik rentgenových technik		2	143 220,00 Kč
2. Model vývoje chrupu		5	24 200,00 Kč
3. Model lebky		5	86 480,00 Kč
4. Model onemocnění zubů		5	34 000,00 Kč
5. Model onemocnění zubů		5	15 300,00 Kč
6. Vývojové modely zubů dle věku		5	20 420,00 Kč
7. Model onemocnění dásní s implantátem		5	20 800,00 Kč
8. Modely pro ortodoncii		5	80 050,00 Kč
9. Poster stavba chrupu		1	530,00 Kč
Nabídková cena VZ CELKEM			425 000,00 Kč

Příloha č. 2 - PODROBNÁ TECHNICKÁ SPECIFIKACE PŘEDMĚTU PLNĚNÍ

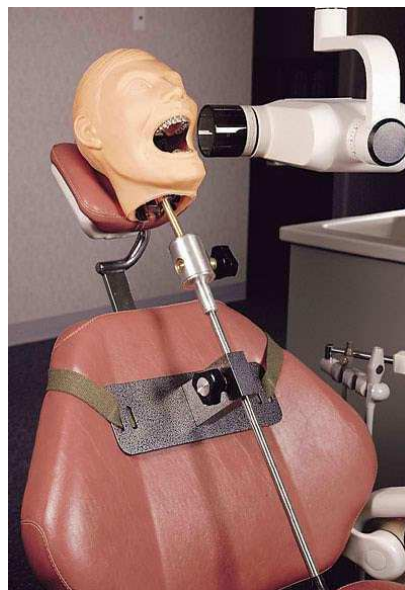
1. Dentální fantom pro nácvik rentgenových technik

SB31044 - Pediatrická dentální figurína X-Ray



- Představuje figurínu s dětským chrupem (smíšený chrup), kterou můžete připevnit ke křeslu
- Umožňuje studentům výuku správných dentálních a radiografických technik

SB23463 - Dentální figurína X-Ray



- Tato figurína je složena ze speciálního modelu DENTOFORM s kovovými zuby, které nepropouštějí záření, dále má flexibilní držák fólie, nástroj k otevření úst a latexový jazyk
- Obsahuje držák na připevnění ke křeslu

2. Model vývoje chrupu

D20 - Vývoj chrupu



Odlitek z přírodního preparátu. Tyto čtyři modely čelisti ukazují čtyři různá stádia vývoje:

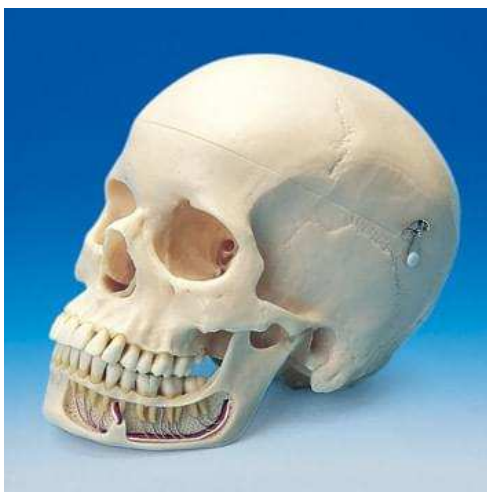
- Novorozenec
- 5leté dítě
- 9leté dítě
- Mladistvý

Na stojanu.

Rozměry: 33 x 10 x 20 cm

3. Model lebky

Model lebky ANA1004-T





- Model lebky založený na modelu ANA1003-T
- Odhalená levá část dolní čelisti umožňuje pozorovat kořeny, nervy a tkáň dolní čelisti

4. Model onemocnění zubů

Transparentní model onemocnění zubů



Vlastnosti:

- Model z transparentní akrylové pryskyřice
- Ukazuje zubní kazy, fraktury kořene a patologické změny v apikální části ozubice

Využití:

- Snadné porovnání zdravé poloviny s polovinou znázorňující onemocnění
- Ideální pro vzdělávání s pomocí rentgenových snímků

5. Model onemocnění zubů

Model pro vzdělávání pacientů



Vlastnosti:

- Ilustrační model zobrazuje čtyři stádia zubního kazu C0 – C4
- Každý zub představuje jedno stádium, takže je lze snadno porovnávat
- Klínový defekt, druhotné kazy a kazy kořene zubu
- Záněty zubní dřeně a v okolí kořenového hrotu mají demonstrovat dopad zubních kazů

Využití:

- Vysvětlení různých stádií zubního kazu
- Lze využít ve spojení s rentgenovými snímky pacienta, který tak lépe porozumí svému stavu a nabízeným léčebným metodám

6. Vývojové modely zubů dle věku

Vývojový model (3 roky)



Vlastnosti:

- Transparentní model ukazuje správně se prořezávající mléčný a stálý chrup
- Simuluje chrup tříletého dítěte
- Stav růstu zubů je snadno viditelný z kteréhokoli úhlu

Využití:

- Ve spojení s rentgenovými snímky umožňuje efektivní výuku čištění mléčných zubů

Vývojový model (9 let)



Vlastnosti:

- Transparentní model ukazuje správně se prořezávající mléčný a stálý chrup
- Simuluje chrup devítiletého dítěte
- Stav růstu zubů je snadno viditelný z kteréhokoli úhlu

Využití:

- Výuka čištění smíšeného chrupu
- Ideální ve spojení s rentgenovými snímky

Vývojový model (12 let)



Vlastnosti:

- Chrup dvanáctiletého dítěte ukazuje stav stálých zubů před prořezáním
- Dětská protéza, která drží místo pro stálé zuby

Využití:

- Vysvětlení procedur následujících po brzké ztrátě mléčné stoličky
- Ve spojení s rentgenovými snímky umožňuje efektivní výuku správného čištění smíšeného chrupu

7. Model onemocnění dásní s implantátem

Onemocnění dásní v okolí implantátu



Vlastnosti:

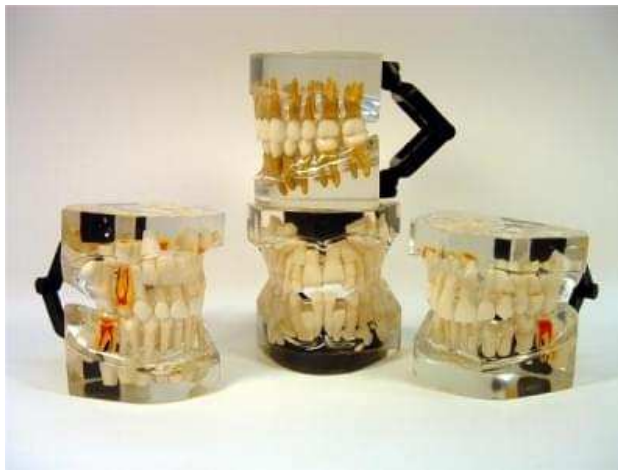
- Průřezový model ukazuje zánět sliznice a měkké a tvrdé tkáně v okolí zubního implantátu od brzkého stádia, až po stádium pokročilé.
- Implantát bez zánětu je zobrazen na levé straně.
- Korunka levého a prostředního implantátu jsou odnímatelné pro ukázkou subgingiválního stavu (zdravý i zanícený).
- Pohyblivý implantát v mírně pokročilém/pokročilém stavu.

Účel:

- Před zavedením implantátu: Pro pomoc porozumět pacientům rizikům onemocnění v okolí implantátu a porozumět důležitosti údržby po zavedení implantátu.
- Po zavedení implantátu: Pro vysvětlení, jak se starat (čištění kartáčkem, nití) o implantát pro zajištění jeho delší životnosti.
- Po zavedení implantátu: Ukázka zánětu v subgingivální oblasti odejmutím korunky pobízí pacienty, aby chodili na pravidelnou prohlídku.
- Pro pacienty se zánětem v okolí implantátu: Pro vysvětlení, že léčebný zákrok v brzkém stádiu zvyšuje pravděpodobnost plného uzdravení.

8. Modely pro ortodoncii

MDO-23 - Dětské modely



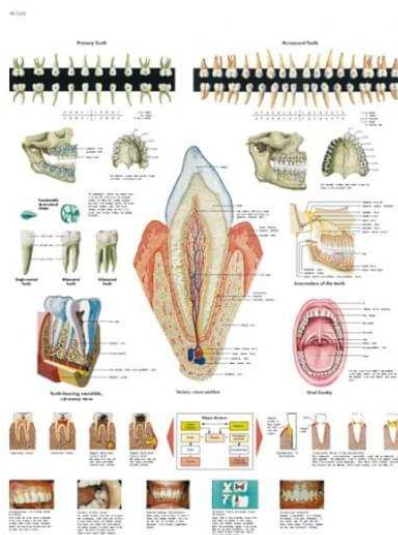
Sada 4 dětských modelů (MDO-19, MDO-20, MDO-21, MDO-22).

- 1 ks model chrupu odpovídající věku 5letého dítěte
- 1 ks model chrupu odpovídající věku 7letého dítěte
- 1 ks model chrupu odpovídající věku 10letého dítěte
- 1 ks model chrupu odpovídající normálnímu skusu

Modely jsou transparentní a lze si je prohlédnout z každého úhlu.

9. Poster stavba chrupu

VR1263L – Zuby



Na tomto anatomickém posteru jsou znázorněny detaily stavby lidských zubů. Naleznete zde také informace týkající se některých zubních onemocnění.

- Laminovaný poster, 50 × 67 cm