

SMLOUVA O DÍLO

„ Údržba zeleně na území MČ Praha 15 - Hostivař“

číslo smlouvy objednatele: SML-2022-10012

jednoznačný identifikátor veřejné zakázky: Z2021-036455

(dále jen „*Smlouva*“)

podle § 2586 a násl. zákona č. 89/2012 Sb., občanský zákoník, ve znění pozdějších předpisů (dále jen „občanský zákoník“), uzavřená níže uvedeného dne, měsíce a roku mezi následujícími účastníky:

Městská část Praha 15,

zastoupená Milanem Wenzlem, starostou

sídlo: Boloňská 478/1, 109 00 Praha 10

IČ: 00231355

DIČ: CZ00231355

bankovní spojení: [REDAKCE]

číslo účtu: [REDAKCE]

(dále jen jako „*Objednatel*“)

a

CENTRA, a.s.

zastoupená Ing. Reginou Keřkovou, MBA, místopředsedou představenstva

sídlo: Na Zatlance 1350/13, Praha 5, 150 00

zapsána: v obchodním rejstříku vedeném Městským soudem v Praze oddíl B, vložka 9490

IČ: 18628966

DIČ: CZ18628966

bankovní spojení: [REDAKCE]

číslo účtu: [REDAKCE]

(dále jen „*Poskytovatel*“)

(oba dále též označování společně jako „*Smluvní strany*“ nebo každý samostatně jako „*Smluvní strana*“)

VZHLEDĚM K TOMU, ŽE:

(A) Objednatel má zájem na zajištění péče o veřejnou zeleň, a to sečení trávy a hrabání listí, jakož i dalších služeb vymezených v této Smlouvě, na území městské části Praha 15 - Hostivař, které je blíže vymezeno v Příloze č. 1a, 1b této Smlouvy - Mapové podklady Hostivař 1a a Hostivař 1b a Příloze č. 2 této Smlouvy - Seznam

pozemků k údržbě (dále jako „**Příloha č. 1a, 1b a 2**“);

(B) Nabídka Poskytovatele byla vybrána jako nejvhodnější v rámci zadávacího řízení na veřejnou zakázku „...uveřejněnou pod ev. č....ve Věštníku veřejných zakázek (dále jen „**Zakázka**“) a vyhlášenou zadavatelem v souladu se zákonem č. 134/2016 Sb., o zadávání veřejných zakázek, ve znění pozdějších předpisů (dále jen „**zákon o veřejných zakázkách**“); a

(C) Poskytovatel disponuje odbornými schopnostmi, technickými a personálními prostředky a veškerými oprávněními nezbytnými k zajištění sečení trávy a hrabání listí, jakož i dalších služeb v této Smlouvě uvedených, na území vymezeném Objednatelem v této smlouvě a zadávacích podmínkách zakázky.

SE SMLUVNÍ STRANY DOHODLY NÁSLEDOVNĚ:

I. Předmět Smlouvy

1.1 Touto Smlouvou se Poskytovatel zavazuje na svůj náklad a nebezpečí za podmínek stanovených touto Smlouvou pro Objednatele poskytovat služby spočívající v celoroční údržbě veřejné zeleně, a to dle specifikace odst. 1.2. tohoto článku a Přílohy č. 3 - Podrobná charakteristika péče o zeleň (dále jako „**Příloha č. 3**“) této Smlouvy (dále také souhrnně jako „**Služby**“), a to po celou dobu účinnosti této Smlouvy a Objednatel se zavazuje řádně a včas provedené služby převzít a zaplatit Poskytovateli cenu v souladu s čl. VIII. této Smlouvy.

1.2 Součástí celoroční údržby veřejné zeleně je zejména:

- a) pokosení parkového trávníku (činnost č. 1 - 3);
- b) pokosení lučního trávníku (činnost č. 4);
- c) shrabání listí ručně nebo strojně (činnost č. 5);
- d) výhraby ploch zeleně (činnost č. 6);
- e) řez a tvarování živých plotů a keřových skupin (činnost č. 7 - 9);
- f) zmlazovací řez keřů (činnost č. 10 - 11);
- g) vypletí záhonů, skupin keřů (činnost č. 12);
- h) zalití rostlin a dřevin (činnost č. 13 -14);
- i) příprava, výsadba a údržba květinových nádob a záhonů (činnost č. 15);
- j) příprava na výsadbu a výsadba keřů a stromů (činnost č. 16 - 19);
- k) kontrola výsadeb a hnojení (činnost č. 20 - 21);
- l) výchovný řez dřevin (činnost č. 22);
- m) kácení stromů (činnost č. 23 - 24);
- n) odstranění pařezů (činnost č. 25);
- o) drcení ořezaných větví strojně (činnost č. 26);
- p) další práce v zeleni (činnost č. 27).

1.3 Podrobný výčet Služeb, které je Poskytovatel povinen po celou dobu trvání této Smlouvy zajistit (včetně jejich rozsahu), nástupy Poskytovatele na plnění sečí, délku trvání a minimální počet sečí je obsažen v Příloze č. 3 této Smlouvy. Objednatel nebude na základě této Smlouvy činit vůči Poskytovateli žádné objednávky a veškeré Služby bude

Poskytovatel zajišťovat pouze dle této Smlouvy a jejích Příloh. K zahájení plnění dle této Smlouvy bude Poskytovatel za strany Objednatele písemně vyzván postupem dle čl. VI. této Smlouvy.

1.4 Místem provádění Služeb je katastrální území Hostivař, jak je blíže vymezeno v Příloze č. 1a, 1b a 2 této Smlouvy.

II. Povinnosti Poskytovatele

2.1. Poskytovatel prohlašuje, že se před podpisem této Smlouvy důkladně seznámil s místem plnění dle této Smlouvy, a to mj. při osobní prohlídce a vymezení místa plnění v Přílohách této Smlouvy je pro něj zcela dostatečné.

2.2. Poskytovatel je povinen Služby poskytovat s odbornou péčí, v termínech, v rozsahu a kvalitě dle čl. I. této Smlouvy a jejích Příloh po celou dobu platnosti této Smlouvy. Poskytovatel je povinen plně spolupracovat s Objednatelem, respektovat požadavky Objednatele a je rovněž povinen přizpůsobit provádění Služeb aktuálním podmínkám.

2.3. Poskytovatel je povinen Služby poskytovat tak, aby si veškeré na základě této Smlouvy udržované plochy po celou dobu zachovaly své estetické, ekologické, funkční a urbanistické vlastnosti a funkce.

2.4. Poskytovatel se zavazuje, že veškeré zelené plochy v rámci poskytování Služby budou udržovány v řádném stavu, který umožňuje vstup do trávníků, bez předrůstavých plevelných druhů, nezátěžující nadměrně produkcí pylových částic, bez odpadu, cizorodých látek a předmětů, neomezující okolní porosty prorůstáním ani žádným jiným způsobem. Veškeré živé ploty a křoviny budou Poskytovatelem udržovány v řádném stavu. Posouzení řádného stavu náleží Objednateli.

2.5. Poskytovatel je povinen zajistit, aby při poskytování Služeb byly dodrženy všechny obecně závazné právní předpisy, včetně obecně závazných vyhlášek hlavního města Prahy, profesní předpisy a technické normy, technologické postupy, zejména pak obecně závazné právní předpisy vymezující pravidla bezpečnosti a ochrany zdraví při práci a předpisy na ochranu životního prostředí.

2.6. Poskytovatel je povinen Služby poskytovat tak, aby svou činností nezasahoval do možnosti veřejnosti nerušeně využívat veřejná prostranství na území Objednatele nad míru, která je nezbytně nutná k řádnému provedení Služeb dle této Smlouvy. Nad rámec této povinnosti je Poskytovatel povinen dodržovat opatření k zajištění pořádku na pracovišti a bezpečnosti a ochrany zdraví při práci.

2.7. Poskytovatel zajistí, aby měl vždy po dobu účinnosti této Smlouvy k dispozici k plnění povinností dle této Smlouvy takový počet zaměstnanců, aby mohlo dojít k řádnému a včasnému splnění všech závazků Poskytovatele dle této Smlouvy. Na výzvu Objednatele je Poskytovatel povinen počet svých zaměstnanců pro účely plnění Služeb dle této Smlouvy prokázat, a to nejpozději ve lhůtě pěti (5) dnů od doručení výzvy Objednatele.

2.8. Poskytovatel se zavazuje zajistit, že osoby, které jsou za něj oprávněny jednat, budou nepřetržitě pro Objednatele dosažitelné telefonicky či jinak, aby Objednatel mohl jejich prostřednictvím vyzvat Poskytovatele k plnění závazků dle této Smlouvy, jejichž plnění nesnese odkladu a Poskytovatel mohl okamžitě tato plnění zahájit.

2.9. Pracovníci určení Poskytovatelem k provádění Služeb musí být odborně způsobilí, musí disponovat potřebnými oprávněními k jejich pobytu a zaměstnání na území České republiky, oprávněními pro výkon prací v rámci poskytovaných Služeb a jejich kvalifikace musí odpovídat minimálním požadavkům stanoveným Objednatelem ve Smlouvě a v rámci Zakázky.

2.10. Poskytovatel je povinen nakládat s veškerými odpady vzniklými při poskytování činností podle této Smlouvy v souladu se zákonem č. 541/2020 Sb., o odpadech (dále jen „**zákon o odpadech**“). Poskytovatel je povinen vést řádně evidenci odpadu v souladu s platnými právními předpisy České republiky a obecně závaznými vyhláškami hl. m. Prahy. Evidenční doklady bude Poskytovatel předávat příslušnému správnímu úřadu v termínech a rozsahu stanovených zákonem o odpadech a jeho prováděcími předpisy. Poskytovatel se zavazuje poskytovat Objednateli veškeré informace nebo doklady související se sběrem, využitím a odstraněním odpadu nejpozději do 2 pracovních dnů po jejich písemném vyžádání Objednatelem, zejména písemně informovat Objednatele do 2 pracovních dnů od obdržení žádosti Objednatele o způsobech nakládání s odpadem a využívaných zařízeních pro zpracování, využívání a odstraňování odpadu.

2.11. Poskytovatel je povinen vést písemné záznamy o provedených Službách a o tom, jak naložil s veškerými odpady vzniklými při poskytování činností podle této Smlouvy tak, aby byl kdykoliv na žádost Objednatele schopen prokázat řádné provedení jakékoliv Služby (dále také jako „**Seznam provedených prací**“). Seznam provedených prací musí obsahovat minimálně čas a místo provedení prací, popis prováděné práce a na předchozí žádost Objednatele i fotodokumentaci provedených prací. Na žádost Objednatele je Poskytovatel povinen zajistit sledování pohybu Pracovníků Poskytovatele a technického zařízení Poskytovatele při poskytování Služeb pomocí GPS lokátorů tak, aby bylo možné vždy identifikovat pohyb Pracovníků Poskytovatele a technického zařízení Poskytovatele na Objednatelem vymezeném území v Příloze č. 1a, 1b a 2 této Smlouvy. V takovém případě je Poskytovatel povinen poskytovat Objednateli data z GPS lokátorů bez zbytečného odkladu po žádosti Objednatele o data z GPS lokátorů.

III. Podrobnější úprava vzájemných práv a povinností Smluvních stran

3.1. Objednatel je povinen poskytnout Poskytovateli veškerou potřebnou součinnost při plnění této Smlouvy. Objednatel je oprávněn udělovat Poskytovateli při plnění této Smlouvy pokyny a Poskytovatel je povinen se pokyny Objednatele řídit.

3.2. Poskytovatel je povinen zajistit, aby jeho zaměstnanci, kteří pro něj budou plnit závazky vyplývající z této Smlouvy, byli řádně proškoleni a vybaveni přiměřenými ochrannými pracovními pomůckami a dostatečnými havarijními prostředky.

3.3. Poskytovatel je povinen zajistit, že ke dni účinnosti této Smlouvy a po celou dobu poskytování Služeb bude mít k dispozici technické vybavení v takovém rozsahu, aby mohl Služby uskutečňovat řádně a ve stanovených lhůtách a v případě, že lhůty k provedení jednotlivých činností nejsou vymezeny, v přiměřených lhůtách, tj. bez zbytečného odkladu. Na výzvu Objednatele je Poskytovatel povinen rozsah svého technického vybavení pro účely plnění dle této Smlouvy prokázat, a to nejpozději ve lhůtě pěti (5) dnů od doručení výzvy Objednatele. Technické zařízení musí být v takovém stavu a takového charakteru, aby jeho prostřednictvím nedocházelo k obtěžování okolí nad míru přiměřenou poměrům a k poškozování zdraví či majetku nebo životního prostředí. Technické zařízení musí splňovat všechny podmínky pro jeho provoz vyplývající z příslušných právních předpisů.

3.4. Jakýkoli podklad k provedení Služeb či jakákoli jiná věc ve vlastnictví Objednatele, která bude předána Poskytovateli za účelem jejího použití při plnění Smlouvy, zůstane ve vlastnictví Objednatele. O předání podkladů k provedení Služeb a jiných věcí Objednatele Smluvní strany sepiší protokol nebo povedou jinou vhodnou evidenci. Po dokončení nebo předčasném ukončení poskytování Služeb provede Poskytovatel inventuru věcí ve vlastnictví Objednatele, které mu byly předány za účelem jejich použití při plnění Smlouvy a nebyly při poskytování Služeb spotřebovány, a předá je Objednateli v souladu s jeho pokyny. Od okamžiku převzetí věci Poskytovatelem od Objednatele do jejího případného vrácení Objednateli podle předchozí věty nese Poskytovatel nebezpečí vzniku škody, ztráty nebo zničení takové věci.

3.5. Poskytovatel je povinen připravit předběžný harmonogram provádění Služeb, a to na čtvrtletí kalendářního roku, případně na kratší část a tento předat Objednateli nejméně dva (2) kalendářní týdny před začátkem stanoveného období, případně při podpisu této Smlouvy. Harmonogram musí obsahovat všechny podmínky uvedené v této Smlouvě případně v jejich Přílohách. Objednatel se zavazuje harmonogram schválit, případně podat návrhy na změny do deseti (10) dnů od doby, kdy mu bude doručen. Poskytovatel se zavazuje návrhy na změnu harmonogramu přijmout, případně Objednateli uvést objektivní skutečnosti, proč změnu přijmout nelze. Do deseti (10) dnů od předložení návrhu na změny je Poskytovatel povinen předložit přepracovaný návrh harmonogramu Objednateli. Objednatel tento harmonogram buď schválí, nebo uvede výhrady, v takovém případě se bude postup opakovat. Poskytovatel se zavazuje postupovat v rámci harmonogramu.

3.6. Poskytovatel se zavazuje na každý kalendářní týden předkládat Objednateli plán týdenních prací poskytování Služeb, přičemž tento týdenní plán musí být v rámci možností zpracovaný v souladu s harmonogramem na dané kalendářní období, avšak musí být přizpůsoben aktuálním podmínkám. Plán na daný kalendářní týden je Poskytovatel povinen zaslat na email kontaktní osobě Objednatele nejpozději do čtvrtka do 17:00 hod. v týdnu předcházejícím kalendářnímu týdnu, na nějž je plán zpracován. Objednatel je oprávněn vznést připomínky či požadavky na změny plánu a Poskytovatel je povinen je akceptovat.

3.7. Poskytovatel je povinen vést seznam pokynů ze strany Objednatele týkající se provádění

Služeb, když předmětné pokyny mohou být uváděny i telefonickou formou, když tato telefonická forma následně bude Poskytovatelem neprodleně převedena a uchována v písemné formě s uvedením zejména časových a obsahových údajů. Tento seznam musí být veden po celou dobu platnosti této Smlouvy a poskytovatel je povinen jej archivovat pět (5) let ode dne skončení platnosti této Smlouvy. Na vyžádání Objednatele je Poskytovatel povinen předat Objednateli jakékoli kopie tohoto seznamu.

IV. Změny Služeb a jejich ocenění

4.1. Objednatel je kdykoliv v průběhu účinnosti této Smlouvy oprávněn Poskytovateli stanovit změnu Služeb („vícepráce“ nebo „méněpráce“), přičemž změnou Služeb se pro účely této Smlouvy rozumí provedení Služeb v jiném rozsahu, než v rozsahu Služeb definovaném v čl. I. této Smlouvy a Příloze č. 3, a/nebo v jiném rozsahu území vymezeného v Přílohách č. 1a, 1b a 2 této Smlouvy.

4.2. Objednatel je oprávněn za účelem změny Služeb dle odstavce 4.1. tohoto článku dát Poskytovateli písemný pokyn k provedení, resp. neprovedení takových Služeb, a Poskytovatel je povinen tento pokyn akceptovat. Změna Služeb bude předem odsouhlasena oběma Smluvními stranami formou písemného dodatku ke Smlouvě, a to na základě výše uvedeného písemného pokynu Objednatele. Při změně rozsahu Služeb bude postupováno v souladu se zákonem o veřejných zakázkách.

4.3. Veškeré vícepráce, které prokazatelně překračují rámec původního zadání Služeb vyplývajících ze vstupních dokumentů a jejichž provedení nebylo v okamžiku uzavření této Smlouvy ani při vynaložení veškeré odborné péče při prověřování obsahu těchto vstupních dokumentů předvídatelné, je možné provést pouze na základě předem písemně dohodnutého dodatku k této Smlouvě, v němž se Smluvní strany dohodnou na rozsahu a ceně těchto víceprací, a dále v souladu se zákonem o veřejných zakázkách.

4.4. Smluvní strany se dohodly, že veškeré vícepráce dle tohoto článku Smlouvy budou oceněny takto:

- a) u víceprací spočívajících v rozšíření území vymezeného v Přílohách č. 1a, 1b a 2 této Smlouvy se cena uvedená v čl. VIII. této Smlouvy odpovídajícím způsobem alikvotně zvýší;
- b) u víceprací, které jsou totožné s položkami již uvedenými v Příloze č. 4 - kalkulace ceny, se uplatní jednotková cena uvedená u příslušné položky v Příloze č. 4;
- c) u víceprací neuvedených v čl. I. této Smlouvy, resp. jejíž položka není obsažena v Příloze č. 4, bude provedena kalkulace ceny těchto víceprací na základě ceníku spol. RTS a.s. Lazaretní 13, 615 00 Brno, platného v době provádění těchto dodatečných prací, a to ve výši 60% těchto jednotkových cen. Celková cena těchto změn Služeb bude stanovena jako součin jednotkových cen a množství provedených měrných jednotek.

4.5. Objednatel je oprávněn omezit rozsah Služeb (méněpráce); v takovém případě bude cena Služeb úměrně snížena v souladu s použitím cen uvedených v Příloze č. 4.

V. Kontrola, vady a nedostatky Služeb a reklamační řízení

V. Kontrola, vady a nedostatky Služeb a reklamační řízení

5.1. Objednatel je oprávněn kdykoli vykonávat kontrolu nad poskytováním Služeb a techniky použité Poskytovatelem. Objednatel je oprávněn nejméně 1x za dva (2) kalendářní měsíce pořádat za účasti zástupců Poskytovatele kontrolní den za účelem kontroly plnění Smlouvy.

5.2. Služba má vady, jestliže neodpovídá výsledku požadovanému touto Smlouvou, jejímu účelu, případně nemá vlastnosti výslovně stanovené v této Smlouvě nebo vyžadované obecně závaznými právními předpisy nebo obvyklými zvyklostmi.

5.3. Nejsou-li jakékoliv Služby provedeny v souladu s touto Smlouvou, je Objednatel oprávněn vytknout Poskytovateli jakékoli nedostatky či vady vyskytující se u příslušné Služby či techniky, a to písemně nebo formou e-mailu na kontaktní údaje uvedené v čl. XIII. odst. 13.4. této Smlouvy (dále také jako „**Vytčení vady**“).

5.4. Objednatel Poskytovateli vytkne vady bez zbytečného odkladu poté, kdy Objednatel vadu zjistil.

5.5. Nestanoví-li Objednatel lhůtu delší, je Poskytovatel povinen sdělené nedostatky či vady (dále také jako „**Vytčená vada**“) odstranit bezodkladně, nejpozději však ve lhůtě dvaceti čtyř (24) hodin od jejich sdělení Objednatelem, a informovat o odstranění Objednatele, nebo v téže lhůtě prokazatelně doložit, že Služby byly provedeny řádně. Objednatel je oprávněn požadovat namísto odstranění Vytčené vady přiměřenou slevu z ceny vadně poskytnutých Služeb. Tím ovšem není dotčeno právo Objednatele požadovat přiměřenou slevu z ceny odpovídající Službám poskytnutým vadně do okamžiku jejich případného odstranění a smluvní pokutu. Do odstranění vady není Objednatel povinen platit část ceny Služeb odhadem přiměřeně odpovídající jeho právu na slevu.

5.6. Jestliže je Vytčená vada vzhledem k povaze Služeb, výsledků Služeb neodstranitelná, je Objednatel oprávněn požadovat po Poskytovateli zcela nové provedení Služeb nebo přiměřenou slevu z ceny. Jestliže je Vytčená vada vadou právní, je Objednatel oprávněn požadovat po Poskytovateli odstranění Vytčené vady odstraněním právních vad bránících nerušenému užívání Služeb či jejich výsledků Objednatelem, slevu z ceny a/nebo je oprávněn od Smlouvy odstoupit, a to dle své volby.

5.7. Smluvní strany se mohou na žádost Objednatele dohodnout na jiném způsobu řešení Vytčené vady. O jiném způsobu vyřešení Vytčené vady, bude-li dohodnut, Smluvní strany vystaví písemné potvrzení. Pro vyloučení všech pochybností Smluvní strany konstatují, že pokud nebude Poskytovatel Objednatelem požádán o jiné řešení Vytčených vad, než je odstranění Vytčené vady, je Poskytovatel povinen učinit veškeré kroky vedoucí k odstranění Vytčené vady. Poskytovatel je povinen provést odstranění Vytčené vady bezplatně.

5.8. Poskytovatel je povinen zajistit, že odstranění Vytčené vady bude provedeno k tomu odborně způsobilými osobami. Poskytovatel je povinen při odstranění Vytčené vady postupovat s odbornou péčí, bez zbytečného odkladu a zvolit metodu vedoucí optimální

cestou k řádnému a rychlému odstranění Vytčené vady. Při odstranění Vytčené vady je Poskytovatel povinen postupovat v souladu s jemu známými zájmy Objednatele. Poskytovatel je oprávněn využít k odstranění vady třetí osoby pouze v případě, že Poskytovatel není způsobilý Vytčenou vadu odstranit a Objednatel s odstraněním Vytčené vady třetí osobou písemně souhlasil. Poskytovatel však v takovém případě zůstává plně odpovědný Objednateli za odstranění vady v souladu se Smlouvou a Poskytovatel není zbaven jakýchkoliv povinností vyplývajících ze Smlouvy a Objednatel není omezen ani zbaven jakýchkoliv práv vyplývajících ze Smlouvy.

5.9. V případě Vytčených vad je Poskytovatel povinen bezvadné výsledky Služeb předat Objednateli. Objednatel je oprávněn převzetí výsledků Služeb odmítnout, pokud zjistí, že Vytčené vady nebyly řádně odstraněny. Pokud Poskytovatel neodstraní Vytčené vady ani v dodatečné době, má se za to, že Vytčená vada je vadou neodstranitelnou, a Objednatel má dále právo požadovat slevu z ceny nebo zcela nové poskytnutí Služeb. Ustanoveními této Smlouvy nejsou dotčeny případné další nároky Objednatele z vad výsledků Služeb vyplývající mu z občanského zákoníku či jiných právních předpisů.

5.10. V případě, že Poskytovatel i po Vytčení vad a po uplynutí přiměřené doby stanovené Objednatelem k odstranění vady (resp. pokud tato doba není stanovena, v době bez zbytečného odkladu, resp. max. 24 hod. dle odst. 5.5. tohoto článku) poskytuje Služby vadně nebo nedoloží-li prokazatelným způsobem, že Služby byly provedeny řádně, má Objednatel dále právo nechat provést příslušnou Službu (resp. Služby) na náklady Poskytovatele třetí osobou nebo požadovat slevu z ceny, zcela nové poskytnutí Služeb a/nebo má právo od Smlouvy odstoupit, a to dle své volby. Ustanoveními této Smlouvy nejsou dotčeny případné další nároky Objednatele z vad vyplývající mu z občanského zákoníku či jiných právních předpisů.

5.11. Zjednání včasné nápravy nezbavuje Poskytovatele povinnosti hradit škodu vzniklou v důsledku vadného plnění i jeho nápravy.

5.12. Bude-li z důvodu nedostatečné způsobilosti nebo kvalifikace nebo z důvodu jednání v rozporu s požadavky Smlouvy nebo nedbalého a neodborného plnění povinností vyplývajících ze Smlouvy nebo jejich plnění s nedostatečnou péčí nezbytné nahradit jakoukoliv osobu z pracovníků Poskytovatele, Poskytovatel zařídí ihned její náhradu jinou osobou s odpovídající způsobilostí a kvalifikací, a to i bez žádosti Objednatele. Objednatel je oprávněn vznést žádost o nahrazení kterékoliv osoby z pracovníků Poskytovatele pouze, je-li taková žádost odůvodněna skutečnostmi ve smyslu předchozí věty. Poskytovatel je povinen kdykoliv na žádost Objednatele bez zbytečného odkladu předložit originály veškerých dokladů osvědčujících, že má sám všechna příslušná oprávnění nezbytná k řádnému poskytování Služeb. Poskytovatel je povinen udržovat veškerá taková oprávnění a certifikáty v platnosti po celou dobu platnosti Smlouvy. V případě porušení této povinnosti je Objednatel oprávněn vyzvat Poskytovatele ke zjednání nápravy a Poskytovatel je povinen bezodkladně tento nedostatek odstranit. Tím nejsou dotčena ustanovení čl. IX. této Smlouvy.

VI. Zahájení poskytování Služeb

6.1. Poskytovatel zahájí plnění Služeb dle této Smlouvy v návaznosti na písemnou výzvu Objednatele a po převzetí území vymezeného v Příloze č. 1a, 1b a 2 této Smlouvy, případně jeho dílčí části (v takovém případě může Objednatel vystavit a doručit Poskytovateli i více výzev vztahujících se k dílčím částem území vymezeného v Příloze č. 1a, 1b a 2 této Smlouvy). Nedohodnou-li se Smluvní strany jinak, je Poskytovatel povinen se dostavit k převzetí území a zahájit poskytování Služeb nejpozději ke dni uvedenému v doručené písemné výzvě Objednatele k zahájení plnění Služeb. O předání území či jeho dílčí části bude mezi Smluvními stranami sepsán písemný předávací protokol.

6.2. Do doby doručení písemné výzvy k zahájení plnění Služeb dle této Smlouvy Poskytovateli neplynou z této Smlouvy žádná práva ani povinnosti. Nezašle-li Objednatel Poskytovateli písemnou výzvu k zahájení plnění Služeb dle této Smlouvy do 6 měsíců ode dne účinnosti této Smlouvy, je Poskytovatel oprávněn od této Smlouvy odstoupit.

VII. Předání a převzetí Služeb

7.1. Do tří (3) pracovních dnů po skončení kalendářního měsíce, v němž byly Služby poskytovány, Poskytovatel zašle Objednateli elektronicky na e-mailovou adresu Objednatele uvedenou v čl. XIII. odst. 13.4. této Smlouvy Seznam provedených prací za předcházející kalendářní měsíc. Seznam musí obsahovat pouze Služby poskytnuté na základě této Smlouvy.

7.2. Objednatel je povinen se k Seznamu provedených prací vyjádřit do (10) pracovních dnů ode dne jeho doručení, a to jeho potvrzením, nebo odmítnutím e-mailem na e-mailovou adresu Poskyvatele uvedenou v čl. XIII. odst. 13.4. této Smlouvy. Nevyjádří-li se Objednatel k Seznamu provedených prací v této lhůtě, má se za to, že Seznam provedených prací potvrdil.

7.3. Odmítne-li Objednatel Seznam provedených prací za příslušný měsíc, musí specifikovat, které položky a z jakého důvodu rozporuje. Poskytovatel je povinen se k rozporovaným položkám vyjádřit e-mailem na e-mailovou adresu Objednatele uvedenou v čl. XIII. odst. 13.4. této Smlouvy, a to do tří (3) pracovních dnů ode dne, kdy mu bylo doručeno odmítnutí Seznamu provedených prací za příslušný měsíc. V případě, že Objednatel odmítne potvrdit Seznam provedených prací, je Poskytovatel povinen Seznam provedených prací upravit nebo doložit a prokázat, že Služby na základě příslušného Seznamu provedených prací byly řádně provedeny.

7.4. Potvrzením Seznamu provedených prací za příslušný měsíc se příslušné Služby považují za převzaté.

7.5. Objednatel je oprávněn převzít i jen ty Služby, které v rámci předloženého Seznamu provedených prací nerozporoval. V takovém případě Objednatel potvrdí jen ty části předloženého Seznamu provedených prací, které nerozporoval a při úhradě Ceny bude

postupováno dle čl. VIII. odst. 8.4. této Smlouvy.

7.6. Potvrzený Seznam provedených prací, který bude přílohou každé faktury, Objednatel doručí Poskytovateli rovněž v listinné podobě, a to do tří (3) pracovních dnů ode dne, kdy jej potvrdil e-mailem na e-mailovou adresu Poskytovatele uvedenou v čl. XIII. odst. 13.4. této Smlouvy.

VIII. Cena a platební podmínky

8.1. Objednatel se zavazuje za řádné provedení Služeb v daném kalendářním měsíci Poskytovateli zaplatit cenu, která vyplývá z cenové nabídky Poskytovatele, kterou podal do Zakázky a která je k této Smlouvě přiložena jako Příloha č. 4 - kalkulace **ceny** (dále v tomto článku jen „**Ceník**“), která je její nedílnou součástí. Ceník je závazný po celou dobu plnění této Smlouvy, přičemž změněn může být pouze v souvislosti se změnou sazeb DPH či jiných daňových předpisů majících vliv na cenu Služeb. Rozhodným dnem je den změny sazby DPH. Tím nejsou dotčena ustanovení čl. IV. této Smlouvy.

8.2. Ceník zahrnuje všechny Služby poskytované na základě této Smlouvy, všechny smluvní závazky a všechny záležitosti a věci nezbytné k řádnému poskytnutí Služeb a i veškeré náklady Poskytovatele spojené s plněním Smlouvy, veškerá cla, daně a jakékoli další případné poplatky související s plněním této Smlouvy. Tím není dotčen čl. IV. této Smlouvy Pro vyloučení jakýchkoli pochybností se stanoví, že Poskytovatel je povinen uhradit jakékoli náklady, cla, daně a/nebo jakékoli poplatky související s plněním této Smlouvy bez toho, že by tím Poskytovateli vznikl vůči Objednateli jakýkoliv nárok. Ceník zahrnuje rovněž veškeré potřebné vybavení pro zaměstnance Poskytovatele (zejména stroje, nástroje, ochranné pomůcky, úklidové prostředky, nářadí, dopravní technika apod.).

8.3. Poskytovatel na sebe tímto ve smyslu ustanovení § 1765 odst. 2 občanského zákoníku, přebírá nebezpečí změny okolností, jež by mohly v budoucnu nastat, a nevznikne mu tak právo vyvolat obnovení jednání o Smlouvě. Poskytovatel se proto není oprávněn domáhat se obnovení jednání o Smlouvě ve vztahu k Ceníku ani v případě podstatné změny okolností.

8.4. Objednatel nebude poskytovat Poskytovateli v souvislosti s poskytováním Služeb žádné zálohy. Veškeré provedené Služby budou fakturovány měsíčně na základě Objednatelům potvrzeného Seznamu provedených prací. Poskytovatel je oprávněn vystavit fakturu až poté, co Objednatel potvrdí Seznam provedených prací za příslušný měsíc. Faktura musí být doručena Objednateli nejpozději do patnácti (15) kalendářních dnů ode dne, ve kterém Poskytovateli vzniklo právo na vystavení faktury. K příslušné částce uvedené na faktuře bude připočteno DPH v aktuální zákonné výši, je-li tato povinnost stanovena dle obecně závazných právních předpisů. V případě, že Objednatel Seznam provedených prací za příslušný měsíc odmítne potvrdit jako celek, ale potvrdí jen části, které nerozporoval, je Poskytovatel oprávněn fakturovat pouze ty Služby, které jsou nesporné, tedy odpovídající Seznamu provedených prací za příslušný měsíc v rozsahu, v jakém nebyl Objednatel rozporován. V případě, že Poskytovatel dodatečně doloží a prokáže správnost Objednatelům rozporované části Seznamu provedených prací, bude tuto část fakturovat

dodatečně na základě Objednatelem dodatečně potvrzeného Seznamu provedených prací.

8.5. Veškeré faktury budou splatné do 30 dní od jejich doručení Objednateli. Celková částka na faktuře bude dána součtem ceny jednotlivých skutečně provedených úkonů (položek) dle Přílohy č. 4 této Smlouvy, popř. dle čl. IV. této Smlouvy. Poskytovatel se zavazuje, že faktury budou Objednateli předávány vždy v originále v listinné podobě a jejich přílohou bude Objednatelem potvrzený Seznam provedených prací či jeho potvrzená část dokládající oprávněnost fakturované částky. Ve fakturách a Seznamu provedených prací bude použito identické označení pro jednotlivé Služby tak, jak je vymezeno v Příloze č. 4 této Smlouvy. Objednatel je oprávněn odmítnout fakturu, jejíž součástí není Objednatelem potvrzený Seznam provedených prací a/nebo fakturu, která je vystavena na částku neodpovídající hodnotě Služeb dle Objednatelem potvrzeného Seznamu provedených prací, resp. jeho potvrzené části. V takovém případě se postupuje obdobně dle odst. 8.7. tohoto článku.

8.6. Cena za poskytnuté Služby bude Objednatelem hrazena bankovním převodem na účet Poskytovatele uvedený na faktuře. Cena za poskytnuté Služby se považuje za zaplacenou dnem, kdy příslušná částka byla odepsána z účtu Objednatele. Měnou všech plateb dle této Smlouvy je česká koruna.

8.7. Faktura musí obsahovat veškeré údaje vyžadované právními předpisy, zejm. ustanovením zákona č. 235/2004 Sb., o dani z přidané hodnoty, ve znění pozdějších předpisů, a touto Smlouvou a musí ve vztahu k poskytovaným Službám obsahovat věcně správné údaje. Nebude-li faktura obsahovat stanovené náležitosti nebo v ní nebudou správně uvedené údaje, je Objednatel oprávněn ji Poskytovateli ve lhůtě splatnosti vrátit. V takovém případě se přeruší běh lhůty splatnosti, Objednatel není v prodlení s úhradou ceny za poskytované Služby a nová lhůta splatnosti počne běžet doručením řádně vystavené faktury.

IX. Smluvní pokuty, náhrada škody, zákaz započtení

9.1. Smluvní strany se dohodly, že Poskytovatel zaplatí smluvní pokutu v níže uvedených výších za porušení níže uvedených povinností, specifikovaných těmito ustanoveními této Smlouvy:

- a) čl. I. odst. 1.1. této Smlouvy smluvní pokutu ve výši 10.000,- Kč za každý, byť započatý den prodlení, jde-li o 1. - 10. den prodlení, anebo 50.000,- Kč, jde-li o 11. či další den prodlení, se splněním povinnosti řádně a včas poskytovat Služby za podmínek této Smlouvy, a to za každý případ porušení takovéto povinnosti;
- b) čl. II. odst. 2.3., 2.4., 2.5., 2.6., 2.9. a 2.11. této Smlouvy smluvní pokutu ve výši 20.000,- Kč, a to za každý případ porušení takovéto povinnosti;
- c) čl. III. odst. 3.3. věta třetí a čtvrtá smluvní pokutu ve výši 20.000,- Kč, a to za každý případ porušení takovéto povinnosti;
- d) čl. III. odst. 3.5. smluvní pokutu ve výši 10.000,- Kč za každý, byť započatý den prodlení se splněním povinností předkládat Objednateli plán týdenních prací poskytování Služeb řádně a včas, a to za každý případ porušení takovéto povinnosti;

- e) čl. III. odst. 3.7. této Smlouvy smluvní pokutu ve výši 20.000,- Kč, a to za každý případ porušení takovéto povinnosti;
- f) čl. V. odst. 5.5. věta první smluvní pokutu ve výši 10.000,- Kč za každý, byť započatý den prodlení, jde-li o 1. - 10. den prodlení, anebo 50.000,- Kč, jde-li o 11. či další den prodlení, se splněním povinnosti odstranit Vytčenou vadu včas, a to za každý případ porušení takovéto povinnosti;
- g) čl. VII. odst. 7.1. této Smlouvy smluvní pokutu ve výši 10.000,- Kč za každý, byť započatý den prodlení se splněním povinnosti zasílat Objednateli Seznam provedených prací řádně a včas, a to za každý případ porušení takovéto povinnosti;
- h) čl. X. odst. 10.2. této Smlouvy smluvní pokutu ve výši 50.000,- Kč , a to za každý případ porušení takovéto povinnosti;
- i) čl. XI. odst. 11.2. této Smlouvy smluvní pokutu ve výši 50.000,- Kč , a to za každý případ porušení takovéto povinnosti;
- j) čl. XIV. odst. 14.1. této Smlouvy smluvní pokutu ve výši 50.000,- Kč , a to za každý případ porušení takovéto povinnosti.

9.2. Zaplacením smluvní pokuty dle odst. 9.1. tohoto článku není dotčen nárok Objednatele na náhradu škody způsobenou porušením takové povinnosti Poskytovatele v plné výši a povinnost Poskytovatele poskytnout Služby dle této Smlouvy. Pro účely kalkulace smluvní pokuty bude každé porušení povinností považováno za samostatný případ porušení, přičemž při výskytu více případů porušení se výše uvedené smluvní pokuty sčítají.

9.3. V případě, že se Poskytovatel dostane do prodlení s poskytováním kterékoli ze Služeb (Služby) neuvedených v odstavci 9.1 tohoto článku, je povinen zaplatit Objednateli smluvní pokutu ve výši 10.000,- Kč za každý, byť započatý den prodlení, jde-li o 1. - 10. den prodlení, anebo 50.000,- Kč, jde-li o 11. či další den prodlení, a za každý takový případ porušení. Tím není dotčen nárok Objednatele na náhradu škody způsobenou prodlením Poskytovatele v plné výši. Pro účely kalkulace smluvní pokuty bude každé porušení povinností považováno za samostatný případ porušení, přičemž při výskytu více případů porušení se výše uvedené smluvní pokuty sčítají. Zaplacení pokuty nemá vliv na povinnost poskytovatele poskytnout Služby dle této Smlouvy.

9.4. V případě, že Poskytovatel řádně a včas nesplní své povinnosti dle této Smlouvy neuvedené v odst. 9.1. a 9.3. tohoto článku, je povinen zaplatit Objednateli smluvní pokutu ve výši 50.000,- Kč za každý případ takového porušení. Tím není dotčen nárok Objednatele na náhradu škody způsobenou porušením takové povinnosti Poskytovatele v plné výši. Pro účely kalkulace smluvní pokuty bude každé porušení povinností považováno za samostatný případ porušení, přičemž při výskytu více případů porušení se výše uvedené smluvní pokuty sčítají. Zaplacení pokuty nemá vliv na povinnost Poskytovatele poskytnout Služby dle této Smlouvy.

9.5. Poskytovatel se zavazuje nahradit Objednateli jakékoliv výdaje, které mohou Objednateli vzniknout v důsledku porušení povinností Poskytovatele, a to včetně plné náhrady částek případných správních či soudních sankcí uložených Objednateli v souvislosti s porušením povinností Poskytovatele.

9.6. V případě, že se Objednatel dostane do prodlení se zaplacením ceny za provedení Služeb,
je povinen zaplatit Poskytovateli smluvní pokutu ve výši 0,05% z dlužné částky za každý den prodlení.

9.7. Smluvní pokuty jsou splatné do pěti (5) kalendářních dnů ode dne doručení písemného uplatnění druhé Smluvní straně. Smluvní pokuta bude uhrazena převodem na účet Objednatele. Dnem úhrady se rozumí den připsání částky na účet druhé Smluvní strany.

9.8. Poskytovatel není oprávněn bez předchozího písemného souhlasu Objednatele provádět jakékoli zápočty svých pohledávek vůči Objednateli proti jakýmkoli pohledávkám Objednatele za Poskytovatelem. Objednatel je oprávněn jednostranně započíst oproti jakýmkoliv peněžitým pohledávkám Poskytovatele za Objednatelem své peněžité pohledávky za Poskytovatelem vzniklé dle této Smlouvy.

X. Pojištění

10.1. Poskytovatel je povinen na svůj náklad uzavřít a po celou dobu platnosti této Smlouvy udržovat v platnosti pojištění své odpovědnosti za škody způsobené při výkonu podnikatelské činnosti pokrývající veškeré činnosti Poskytovatele dle této Smlouvy s minimální výší pojistného plnění 5.000.000,- Kč. Fotokopie pojistné smlouvy tvoří Přílohu č. 5 této Smlouvy a bude předložena při podpisu této Smlouvy.

10.2. V případě jakékoliv pozdější změny, dodatku či nové pojistné smlouvy je Poskytovatel povinen předat Objednateli originál nebo úředně ověřenou kopii nového znění pojistné smlouvy do čtrnácti (14) dní ode dne uzavření takovéto změny, dodatku nebo nové pojistné smlouvy.

XI. Bankovní záruka

11.1. Poskytovatel předá ke dni podpisu Smlouvy originál listiny prokazující zřízení platné bankovní záruky k zajištění svých závazků, zejm. k zajištění sankcí, na jejichž úhradu vznikne Objednateli nárok v důsledku porušení povinnosti Poskytovatele, či jakýchkoliv jiných nároků Objednatele vůči Poskytovateli, a k zajištění řádného odstranění vad uplatněných Objednatelem vůči Poskytovateli z titulu odpovědnosti za vady Služeb v záruční době, vystavené finančním ústavem disponujícím bankovní licencí, ve výši 117.500,-Kč (dále „**Výše zajištění**“), která je neodvolatelná s tím, že oprávněné nároky Objednatele budou uhrazeny ze strany finančního ústavu bez zbytečného odkladu na základě písemné výzvy Objednatele. Poskytovatel je povinen zajistit platnost a účinnost bankovní záruky nepřetržitě po celou dobu platnosti a účinnosti Smlouvy. Veškeré náklady spojené se zřízením a obstaráním bankovní záruky hradí Poskytovatel. Listina bankovní záruky musí obsahovat nejméně tyto údaje:

- a) obchodní název a sídlo finančního ústavu,
- b) obchodní název a sídlo zhotovitele,
- c) výši závazného příslibu bankovní záruky,
- d) účel bankovní záruky,

- e) doba bankovní záruky,
- f) označení oprávněného k čerpání bankovní záruky.

11.2. Poskytovatel je povinen zajistit, aby hodnota bankovní záruky nikdy neklesla pod Výši zajištění. Pokud hodnota bankovní záruky klesne pod Výši zajištění, Poskytovatel je povinen do pěti (5) pracovních dnů ode dne, kdy byla taková událost Poskytovateli oznámena, doplnit bankovní záruku tak, aby dosahovala Výše zajištění, a předložit Objednateli novou záruční listinu. Porušení tohoto odstavce se považuje za podstatné porušení této Smlouvy.

XII. Trvání a ukončení Smlouvy

12.1. Tato Smlouva se uzavírá na dobu určitou, a to od 1. 1. 2022 do 31. 12. 2023.

12.2. Smlouva může být předčasně ukončena těmito způsoby:

- a) dohodou Smluvních stran,
- b) výpovědí kterékoliv Smluvní strany za podmínek stanovených v odst. 12.4. tohoto článku Smlouvy,
- c) odstoupením Poskytovatele z důvodu prodlení Objednatele s platbou za poskytnuté služby delším než čtyřicet pět (45) dní za předpokladu, že Objednatel nezjedná ani na písemnou výzvu Poskytovatele nápravu ve lhůtě pěti (5) dní od doručení takové výzvy k nápravě; účinnost odstoupení nastává dnem, kdy bylo písemné oznámení o odstoupení doručeno Objednateli,
- d) odstoupením Objednatele z důvodů vymezených v odst. 12.5. tohoto článku Smlouvy,
- e) na základě touto Smlouvou neupravených způsobů zániku závazku vymezených v občanském zákoníku.

12.3. V případě předčasného ukončení této Smlouvy má Poskytovatel nárok na úhradu Služeb řádně provedených a zahrnutých v Seznamu provedených prací v souladu s touto Smlouvou ke dni předčasného ukončení této Smlouvy. Ukončení této Smlouvy nemá vliv na povinnost Poskytovatele zaplatit Objednateli případné smluvní pokuty, nahradit Objednateli vzniklou škodu, jakož i na ustanovení této Smlouvy upravující volbu práva, soudní příslušnosti a dalších ustanovení, která mají vzhledem k jejich povaze zavazovat Smluvní strany i po ukončení této Smlouvy.

12.4. Objednatel je oprávněn kdykoliv vypovědět tuto Smlouvu z jakéhokoliv důvodu, nebo i bez udání důvodu. Výpovědní doba činí tři (3) měsíce a počíná běžet prvním dnem měsíce bezprostředně následujícího po měsíci, v němž byla doručena písemná výpověď Poskytovateli. Poskytovatel je oprávněn vypovědět tuto Smlouvu z jakéhokoliv důvodu, nebo i bez udání důvodu, přičemž výpovědní doba činí šest (6) měsíců a počíná běžet prvním dnem měsíce bezprostředně následujícího po měsíci, v němž byla doručena písemná výpověď Objednateli. Poskytovatel není oprávněn vypovědět tuto Smlouvu v prvních dvanácti (12) měsících účinnosti této Smlouvy.

12.5. Objednatel je oprávněn od této Smlouvy odstoupit vedle případů stanovených v občanském zákoníku a jiných částech této Smlouvy také v případě, že:

- a) Poskytovatel opakovaně (tedy více jak dvakrát) vadně poskytnul Služby a/nebo je v prodlení s řádným odstraněním Vytčené vady po dobu delší než deset (10) kalendářních dní;
 - b) Poskytovatel opakovaně (tedy více jak dvakrát) poruší některou z povinností stanovených v čl. II. odst. 2.3., 2.4., 2.5., 2.6., 2.9., 2.10. a 2.11. této Smlouvy;
 - c) Poskytovatel opakovaně (tedy více jak dvakrát) poruší některou z povinností stanovených v čl. III. odst. 3.1 až 3.7. této Smlouvy;
 - d) vyjde najevo, že Poskytovatel uvedl v rámci zadávacího řízení nepravdivé či zkreslené informace, které mohly mít vliv na výběr nejvhodnější nabídky v rámci Zakázky nebo nesplňoval podmínky řízení a/nebo kvalifikační předpoklady stanovené v zadávací dokumentaci na Zakázku;
 - e) Seznam provedených prací opakovaně (tedy více jak dvakrát) neodpovídá skutečně odvedeným Službám nebo v něm Poskytovatel uvedl nepravdivé údaje;
 - f) Poskytovatel pověřil poddodavatele realizací části Služeb dle této Smlouvy v rozporu s čl. XIV. této Smlouvy;
 - g) Poskytovatel ztratí oprávnění k výkonu některé z činností, která je nezbytná k poskytování Služeb;
 - h) Poskytovatel se při poskytování Služeb dopustí přestupku podle zákona č. 251/2005 Sb., o inspekci práce, ve znění pozdějších předpisů, nebo podle zákona č. 435/2004 Sb., o zaměstnanosti, ve znění pozdějších předpisů;
 - i) v insolvenčním řízení bylo vydáno rozhodnutí o úpadku, byl insolvenční návrh zamítnut proto, že majetek Poskytovatele nepostačuje k úhradě nákladů insolvenčního řízení nebo byl konkurs zrušen proto, že majetek Poskytovatele byl zcela nepostačující, nebo Poskytovatel vstoupil do likvidace.
- 12.6. Písemné odstoupení od této Smlouvy je účinné ke dni jeho doručení druhé Smluvní straně. Odstoupením od smlouvy se tato ruší s účinky ke dni doručení odstoupení druhé Smluvní straně (ex nunc).

XIII. Ustanovení o doručování

13.1. Veškeré výzvy, odstoupení od smlouvy, reklamace a jiné písemnosti se doručují na adresu Objednatele nebo Poskytovatele uvedenou v této Smlouvě. Pokud v průběhu plnění této Smlouvy dojde ke změně adresy některé ze Smluvních stran, je povinna tato Smluvní strana neprodleně písemně oznámit druhé Smluvní straně tuto změnu, a to způsobem uvedeným v tomto článku.

13.2. Veškeré písemnosti související s touto Smlouvou se považují za doručené také třetím dnem po uložení doručované písemnosti u provozovatele poštovních služeb.

13.3. V případě, že Smluvní strana odmítne doručovanou písemnost převzít, považuje se za den doručení den odmítnutí převzetí písemnosti.

13.4. Neposkytne-li jedna ze Smluvních stran písemně jiné údaje, jsou Smluvní strany povinny používat tyto kontaktní údaje:

Objednatel:

Korespondenční adresa: Boloňská 478/1, 109 00 Praha 10

Kontaktní osoba: [REDAKCE]

E-mail: [REDAKCE]

Telefon: [REDAKCE]

Poskytovatel:

Korespondenční adresa: Na Zatlance 1350/13, Praha 5, 150 00

Kontaktní osoba: [REDAKCE]

E-mail: [REDAKCE]

Telefon: [REDAKCE]

13.5. Veškeré uplatňování nároků, sdělování, žádosti, předávání informací apod. (dále též „sdělení“) mezi Smluvními stranami dle této Smlouvy musí být příslušnou Smluvní stranou provedeno v písemné formě a doručeno druhé Smluvní straně osobně, doporučenou poštou, nebo e-mailem s použitím elektronického podpisu. Jiná než písemná komunikace bude mezi Smluvními stranami probíhat prostřednictvím kontaktních osob uvedených v odst. 13.4. tohoto článku. Jakékoli změny kontaktních údajů uvedených v tomto článku v průběhu trvání této Smlouvy jsou účinné doručením písemného oznámení druhé Smluvní straně.

13.6. Osoby uvedené v odst. 13.4 tohoto článku, nejsou-li statutárním orgánem, nejsou oprávněny ke změnám této Smlouvy, jejím doplňkům ani zrušení, ledaže se prokáží plnou mocí udělenou jim k tomu osobami oprávněnými jednat navenek za příslušnou Smluvní stranu v záležitostech této Smlouvy. Smluvní strany jsou oprávněny jednostranně změnit oprávněné osoby, jsou však povinny takovou změnu druhé Smluvní straně bezodkladně písemně oznámit.

XIV. Ustanovení o poddodavatelích

14.1. Poskytovatel se zavazuje, že bude provádět Služby dle této Smlouvy na vlastní odpovědnost. Realizací části Služeb může Poskytovatel pověřit třetí osobu, a to v rozsahu dle Přílohy č. 6 - Seznam poddodavatelů této Smlouvy (bude přiložena jen v případě, že Poskytovatel předpokládá pro realizaci části Služeb dle této Smlouvy poddodavatele v rozsahu dle zadávací dokumentace), nad rámec této Přílohy jen s písemným souhlasem Objednatele. Za výsledek těchto činností však Poskytovatel odpovídá Objednateli, stejně jako by je provedl sám. Poskytovatel bere na vědomí, že není oprávněn pověřit třetí osobu realizací části Služeb souvisejících s plněním Služby dle čl. I. odst. 1.2. písm. a) této Smlouvy.

14.2. Poskytovatel je povinen uvést poddodavatele, které využije pro plnění části Služeb dle této Smlouvy v souladu se zákonem o veřejných zakázkách.

XV. Závěrečná ustanovení

15.1. Tato Smlouva nabývá účinnosti dnem uveřejnění této Smlouvy v registru smluv dle zákona č. 340/2015 Sb., o zvláštních podmínkách účinnosti některých smluv, uveřejňování

těchto smluv a o registru smluv (zákon o registru smluv), ve znění pozdějších předpisů (dále jen „zákon o registru smluv“).

15.2. Smluvní strany se dohodly, že tato Smlouva může být uzavřena výhradně v písemné formě s podpisy obou Smluvních stran na téže listině, a to teprve v okamžiku, kdy se Smluvní strany dohodnou na celém jejím obsahu, včetně všech jejích náležitostí. Toto platí také pro jakoukoli změnu či doplnění této Smlouvy. Písemná forma se vyžaduje i pro právní jednání směřující k ukončení této Smlouvy či pro právní jednání vedoucí k postoupení práv a povinností z této Smlouvy na třetí osobu.

15.3. Práva a povinnosti Smluvních stran neupravená touto Smlouvou se řídí obecně závaznými právními předpisy České republiky, zejména občanským zákoníkem. Veškeré spory vzniklé mezi smluvními stranami na základě nebo v souvislosti s touto Smlouvou budou rozhodovány příslušným obecným soudem v České republice, nedohodnou-li se strany jinak.

15.4. Poskytovatel není oprávněn bez písemného souhlasu Objednatele postoupit tuto Smlouvu nebo jakákoliv práva či povinnosti z této Smlouvy vyplývající na třetí osobu. Poskytovatel není oprávněn bez písemného souhlasu Objednatele postoupit na třetí osobu jakoukoliv pohledávku ze Smlouvy, ani její část.

15.5. Smluvní strany prohlašují, že se žádná z nich nepovažuje za slabší smluvní stranu, že se seznámily se všemi ustanoveními této Smlouvy, že všechna tato ustanovení byla dobře čitelná a srozumitelná, a že si před uzavřením Smlouvy dostatečně poskytly potřebná vysvětlení.

15.6. Fyzické osoby, které při uzavření této Smlouvy zastupují jednotlivé Smluvní strany, prohlašují, že jsou plně oprávněny k platnému uzavření takovéto Smlouvy za příslušnou Smluvní stranu.

15.7. Je-li kterékoliv ustanovení této Smlouvy neplatné či nevykonatelné, případně stane-li se takovým v budoucnu, nedotkne se taková neplatnost nebo nevykonatelnost platnosti či vykonatelnosti ostatních ustanovení této Smlouvy. Smluvní strany v takovém případě vyvinou veškeré úsilí, aby takové neplatné či nevykonatelné ustanovení nahradily ustanovením platným či vykonatelným, které se svým účelem nejvíce blíží ustanovení nahrazovanému. Do doby nahrazení platí, že na vztahy mezi Smluvními stranami, které nejsou smluvně upraveny z důvodu neplatnosti, zdánlivosti některého ustanovení této Smlouvy, se použije úprava, obsažená v obecně závazných právních předpisech České republiky.

15.8. Tato smlouva je vyhotovena ve třech (3) vyhotoveních s platností originálu, přičemž Objednatel obdrží dvě (2) vyhotovení a Poskytovatel jedno (1) vyhotovení.

15.9. Nedílnou součástí této Smlouvy jsou následující přílohy:

- a) Příloha č. 1a - mapové podklady Hostivař 1;
- b) Příloha č. 1b - mapové podklady Hostivař 2;

- c) Příloha č. 2 - seznam pozemků k údržbě;
- d) Příloha č. 3 - podrobná charakteristika péče o zeleň;
- e) Příloha č. 4 - kalkulace ceny;
- f) Příloha č. 5 - fotokopie Pojistné smlouvy;
- g) Příloha č. 6 - seznam poddodavatelů.

15.10. Smluvní strany prohlašují, že skutečnosti uvedené v této Smlouvě nepovažují za obchodní tajemství ve smyslu § 504 občanského zákoníku a udělují svolení k jejich užití a zveřejnění bez stanovení jakýchkoli dalších podmínek. Smluvní strany výslovně sjednávají, že uveřejnění této Smlouvy v registru smluv dle zákona o registru smluv zajistí Objednatel.

15.11. Tato Smlouva obsahuje úplné ujednání o předmětu Smlouvy a všech náležitostech, které Smluvní strany měly a chtěly ve smlouvě ujednat, a které považují za důležité pro závaznost této smlouvy. Žádný projev stran učiněný při jednání o této Smlouvě ani projev učiněný po uzavření této Smlouvy nesmí být vykládán v rozporu s výslovnými ustanoveními této Smlouvy a nezakládá žádný závazek žádné ze stran. Na důkaz toho připojují své vlastnoruční podpisy.

Objednatel:

V Praze dne 9. 2. 2022



Michal Frauenterka
místostarosta MČ Praha 15

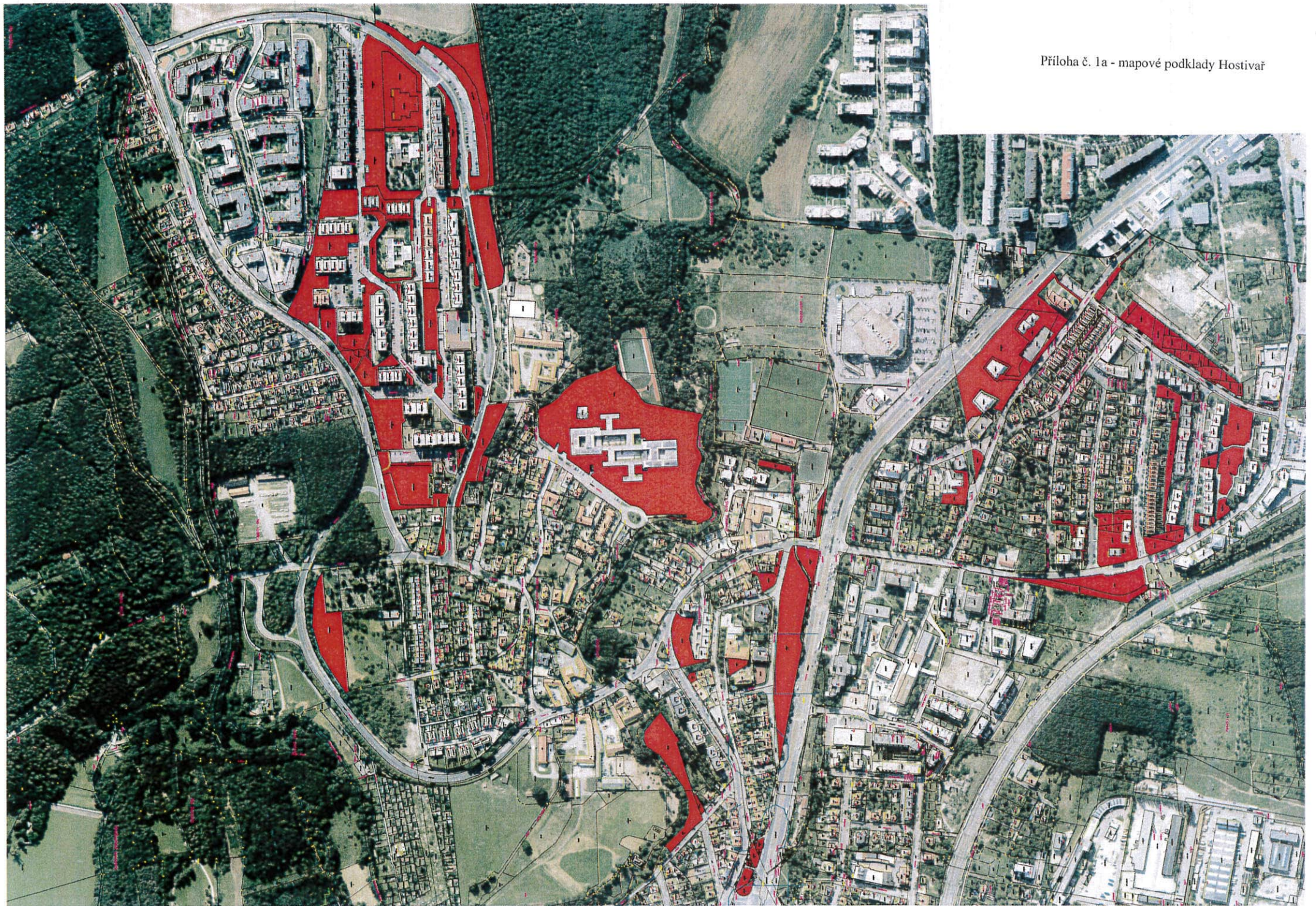
Poskytovatel:

V Praze dne 9. 2. 2022



Ing. Regina Keřková
místopředsedkyně představenstva CENTRA a.s.

Příloha č. 1a - mapové podklady Hostivař





Příloha č. 2 - seznam pozemků k údržbě			
Výkaz výměr - k.ú. HOSTIVAŘ			
parcelní číslo	celková výměra parcely v m ²	ulice	k. ú.
1818/147	4085	Přeštická	Hostivař
1818/149	5290	Přeštická	Hostivař
1818/50	77	Libkovská	Hostivař
1818/90	4459	Tesaříkova	Hostivař
1818/91	1473	Tesaříkova (atrium)	Hostivař
1818/118	5571	Doupovská	Hostivař
1818/122	3856	Doupovská	Hostivař
1818/123	1495	Doupovská	Hostivař
1818/129	1742	Doupovská	Hostivař
1818/148	514	Přeštická	Hostivař
1818/153	8190	Chudenická	Hostivař
1818/371	1173	K Horkám x Chudenická	Hostivař
1818/369	2339	Chudenická (park K Horkám)	Hostivař
1818/367	571	Chudenická (park K Horkám)	Hostivař
1818/159	1682	Chudenická (park K Horkám)	Hostivař
1818/368	213	Chudenická (park K Horkám)	Hostivař
1818/146	1662	Chudenická x Libkovská	Hostivař
1818/171	1825	Chudenická	Hostivař
1818/142	326	Chudenická	Hostivař
1818/137	2132	Vajdova	Hostivař
1818/132	476	Doupovská x Vajdova	Hostivař
1818/125	753	Doupovská	Hostivař
1818/139	2329	Vajdova (nad Normou)	Hostivař
1818/341	176	Chudenická x Mračnická	Hostivař
1818/263	578	Chudenická x Vajdova	Hostivař
1818/166	3855	Mračnická x Loučimská	Hostivař
1818/128	428	Doupovská	Hostivař
1818/167	259	Doupovská x Libkovská	Hostivař
1818/355	259	Doupovská x Chudenická	Hostivař
1818/338	43	Loučimská	Hostivař
1818/340	396	Loučimská	Hostivař
1818/170	1470	Doupovská	Hostivař
88/2	30	Doupovská	Hostivař
88/1	546	Doupovská	Hostivař
1818/121	3182	Doupovská	Hostivař
1811/1	1581	Kubatova	Hostivař
1812/1	405	Kubatova	Hostivař
2229/2	5393	K Jezeru x K Horkám	Hostivař
148/1	2615	Kozinova	Hostivař
299/1	3753	U Břehu	Hostivař
300	1616	U Břehu	Hostivař

710/1	190	U Břehu	Hostivař
358	62	Švehlova	Hostivař
689/1	401	Maratovo náměstí	Hostivař
689/2	507	Maratovo náměstí	Hostivař
689/3	46	Maratovo náměstí	Hostivař
689/4	64	Maratovo náměstí	Hostivař
689/5	28	Maratovo náměstí	Hostivař
689/7	68	Maratovo náměstí	Hostivař
689/8	347	Maratovo náměstí	Hostivař
689/9	9	Maratovo náměstí	Hostivař
689/11	181	Maratovo náměstí	Hostivař
367/1	9189	Pod Plískavou	Hostivař
266/16	200	Pod Plískavou	Hostivař
266/1	170	Pod Plískavou	Hostivař
371/5	1277	Švehlova (u památníku A. Švehly)	Hostivař
2689	170	Hostivařské náměstí	Hostivař
22/2	49	Selská x K Horkám	Hostivař
1782/1	303	Švehlova	Hostivař
1783	55	Švehlova	Hostivař
1785/3	317	Švehlova	Hostivař
1785/4	172	Švehlova	Hostivař
1785/5	101	Švehlova (u fotbalového hřiště)	Hostivař
236	500	Švehlova (u fotbalového hřiště)	Hostivař
1767/21	2002	Švehlova	Hostivař
1767/25	587	Záveská	Hostivař
1767/34	163	Záveská	Hostivař
1767/20	2249	Švehlova	Hostivař
1767/1	782	Švehlova x Záveská	Hostivař
1767/16	8736	Švehlova x Strašnická	Hostivař
1766/1	2373	Švehlova x Strašnická	Hostivař
1767/8	536	Strašnická x Záveská	Hostivař
1767/15	496	Strašnická x Záveská	Hostivař
402/1	1207	Strašnická x Záveská	Hostivař
402/17	25	Strašnická	Hostivař
2661/28	13	Strašnická	Hostivař
2661/25	10	Strašnická	Hostivař
2661/26	3	Strašnická	Hostivař
2661/27	6	Strašnická	Hostivař
402/18	1	Strašnická	Hostivař
2661/30	2	Strašnická	Hostivař
2661/29	1	Strašnická	Hostivař
2663/1	2254	Pražská	Hostivař
504/1	3380	Pražská	Hostivař

2663/16	2	Pražská	Hostivař
2663/13	28	Pražská	Hostivař
2663/14	27	Pražská	Hostivař
2663/3	25	Pražská	Hostivař
445	125	U Štěpu	Hostivař
504/72	262	U Štěpu x Pod Průsekem	Hostivař
504/71	67	U Štěpu x Pod Průsekem	Hostivař
504/65	50	Pod Průsekem	Hostivař
504/67	141	Pod Průsekem	Hostivař
504/11	2696	Pod Průsekem x Azalková	Hostivař
468	203	Pod Průsekem	Hostivař
467	511	Pod Průsekem	Hostivař
471	420	Azalková	Hostivař
470/1	227	Pod Průsekem x Azalková	Hostivař
472/2	172	Azalková	Hostivař
470/2	17	Azalková	Hostivař
504/12	950	Pražská	Hostivař
500	409	Pražská	Hostivař
501	256	Pražská x Na Groši	Hostivař
1740/88	275	Na Groši	Hostivař
491/2	1550	Azalková	Hostivař
429/8	34	Azalková	Hostivař
1761/79	848	Azalková	Hostivař
504/34	348	Pražská	Hostivař
1740/79	346	Pražská x Na Groši	Hostivař
1740/80	118	Pražská	Hostivař
1740/72	481	Pražská	Hostivař
1740/71	1957	Pražská	Hostivař
1740/75	496	Na Groši	Hostivař
1740/70	2496	Pražská	Hostivař
1761/149	135	U Průseku (ovocný sad)	Hostivař
1761/58	270	U Průseku (ovocný sad)	Hostivař
1761/59	406	U Průseku (ovocný sad)	Hostivař
1761/60	123	U Průseku (ovocný sad)	Hostivař
1761/61	594	U Průseku (ovocný sad)	Hostivař
1761/62	210	U Průseku (ovocný sad)	Hostivař
1761/150	253	U Průseku (ovocný sad)	Hostivař
1761/77	82	U Průseku (ovocný sad)	Hostivař
1761/76	570	U Průseku (ovocný sad)	Hostivař
1761/75	296	U Průseku (ovocný sad)	Hostivař
1761/84	599	U Průseku (ovocný sad)	Hostivař
1761/85	229	U Průseku (ovocný sad)	Hostivař
1761/83	307	U Průseku (ovocný sad)	Hostivař

1761/165	736	U Průseku (ovocný sad)	Hostivař
1761/93	1427	U Průseku (ovocný sad)	Hostivař
1761/163	352	U Průseku (ovocný sad)	Hostivař
1761/142	101	Pražská (parkoviště)	Hostivař
1761/141	85	Pražská (parkoviště)	Hostivař
1761/34	84	Pražská (parkoviště)	Hostivař
1761/33	54	Pražská (parkoviště)	Hostivař
1763/3	738	U Průseku x Strašnická	Hostivař
2692/2	469	Kozinova	Hostivař
2692/3	100	Kozinova	Hostivař
1485/6	153	V Chotejně	Hostivař
1485/2	368	V Chotejně	Hostivař
1223	40	U Branek	Hostivař
1224/9	8	U Branek	Hostivař
1224/10	5	U Branek	Hostivař
1224/1	3766	U Branek	Hostivař
1224/11	1	U Branek	Hostivař
2490/1	2136	U Továren	Hostivař
2490/2	25	U Továren	Hostivař
2423/17	512	Plukovníka Mráze (u točny)	Hostivař
2423/18	874	Plukovníka Mráze (u točny)	Hostivař
2742/115	2792	Bruslařská x Bělinského	Hostivař
2742/60	163	Bruslařská x Horolezecká	Hostivař
2742/111	742	Bělinského	Hostivař
2423/60	189	Kytínská	Hostivař
2742/118	7645	Bělinského	Hostivař
2423/3	5477	Kytínská	Hostivař
2741/19	2409	Bělinského x Horolezecká	Hostivař
2741/41	110	Bělinského	Hostivař
2741/40	695	Bělinského x Horolezecká	Hostivař
2741/42	1660	Bělinského x Horolezecká	Hostivař
2742/45	7215	Horolezecká x Hokejová x Gercenova	Hostivař
2741/21	8028	Horolezecká x Lyžařská x Gercenova	Hostivař
2741/49	249	Plukovníka Mráze x Gercenova	Hostivař
2741/47	386	Plukovníka Mráze x Lyžařská	Hostivař
2741/45	452	Plukovníka Mráze x Horolezecká	Hostivař
2742/46	2985	Gercenova x Tenisová	Hostivař
2742/18	7965	Gercenova x Tenisová (býv. důch.)	Hostivař
2741/27	3939	Plukovníka Mráze x Tenisová	Hostivař
2761/9	4738	Plukovníka Mráze x Hornoměřolupská	Hostivař
2761/26	76	Zápasnická	Hostivař
2761/28	204	Zápasnická	Hostivař
2761/30	102	Zápasnická	Hostivař

2753/33	570	Zápasnická	Hostivař
2742/47	8139	Tenisová x Golfová	Hostivař
2742/19	3367	Sáňkařská x Golfová (areál DDM)	Hostivař
2742/20	340	Sáňkařská x Golfová	Hostivař
2753/1	3661	Sáňkařská	Hostivař
2413/42	456	Plukovníka Mráze x Horolezecká	Hostivař
2416/74	177	Kobylákova	Hostivař
2413/1	5933	U Dvojdómů	Hostivař
2413/58	1309	Plukovníka Mráze	Hostivař
2413/28	1638	Tenisová	Hostivař
2413/64	135	Tenisová x Plukovníka Mráze	Hostivař
2413/54	2101	Tenisová x Plukovníka Mráze	Hostivař
2414/1	1538	Tenisová	Hostivař
2413/36	96	Tenisová x Herbenova	Hostivař
2414/4	243	Herbenova	Hostivař
2413/26	149	Herbenova	Hostivař
1048/9	19	Herbenova	Hostivař
1048/5	419	Herbenova	Hostivař
1048/2	411	Herbenova	Hostivař
1048/1	431	Herbenova	Hostivař
1047/8	425	Herbenova	Hostivař
1047/10	451	Herbenova	Hostivař
1047/22	41	Herbenova	Hostivař
1047/12	363	Herbenova	Hostivař
1045/6	275	Herbenova	Hostivař
1045/1	281	Herbenova	Hostivař
2413/31	1018	U Dvojdómů	Hostivař
2413/30	831	U Dvojdómů	Hostivař
2413/40	12	Herbenova	Hostivař
2413/24	333	Herbenova	Hostivař
2413/22	380	Herbenova	Hostivař
1083/1	1005	Hostišovská	Hostivař
1082/1	620	Hostišovská	Hostivař
1081/2	564	Hostišovská	Hostivař
1080/2	615	Hostišovská	Hostivař
1080/1	5	Hostišovská	Hostivař
1076/1	564	Hostišovská	Hostivař
1075/1	584	Hostišovská	Hostivař
1073/1	599	Hostišovská	Hostivař
1092/1	958	Kobylákova x Herbenova	Hostivař
1099/1	561	Kobylákova x Herbenova	Hostivař
958/1	795	Herbenova	Hostivař
956/2	79	Herbenova	Hostivař

956/1	816	Herbenova	Hostivař
951	978	Herbenova	Hostivař
1100/1	130	Herbenova	Hostivař
1101/1	107	Herbenova	Hostivař
1102/1	35	Herbenova	Hostivař
2322/8	207	U Břehu	Hostivař
2322/76	19	U Břehu	Hostivař
857/1	1461	Na Sedlišti x Nad Botičem	Hostivař
2367/3	219	Turínská	Hostivař
2367/2	163	Turínská	Hostivař

Příloha č. 3 – Podrobná charakteristika péče o zeleň - Hostivař

Pokosení trávníku (činnost č. 1. – 2.)

Seč parkového trávníku v I. intenzivní třídě proběhne během smluvního období cca 16x, tj. cca 8x ročně. Seč parkového trávníku v II. intenzivní třídě proběhne během smluvního období cca 10x, tj. 5x ročně.

Seč bude provedena dle seznamu parcelních čísel, uvedené rozlohy a svažitosti. Pozemky budou sečeny v logických celcích a podle návaznosti jednotlivých území. Fakturovat bude dodavatel skutečně provedený rozsah prací na základě provedené kontroly-předávacího protokolu.

Seč bude provedena strojně (pomocí sekaček „traktůrků“ a drobné obsekávání a seč ve svahu pomocí vyžinače). Nedílnou součástí sečí je shrabání posekaného materiálu (bez použití fukarů či foukačů), naložení na dopravní prostředek, odvoz, složení a likvidace odpadu. Biologický odpad bude odvezen ihned po provedení prací. Biologický odpad bude přednostně odvezen do kompostárny. Dodavatel bude přistavovat kontejnery a pohybovat se v zeleni tak, aby nevznikaly koleje a nebyl poničen trávník ani dřeviny.

K provedení seče bude dodavatel písemně vyzván objednavatelem nejpozději 5 pracovních dnů před předpokládaným zahájením seče.

Délka jedné seče je 10 pracovních dnů. Tato doba může být prodloužena o dny, kdy dodavatel nemohl sekat z důvodu nepříznivého počasí, tyto dny musí dodavatel nahlásit objednavateli nejpozději do 10:00 toho dne kontaktní osobě.

Shrabání listí ručně nebo strojně (činnost č. 3)

Shrabání listí proběhne ve smluvním období 2x, tj. 1x ročně zpravidla na konci vegetačního období po opadu listí.

Shrabání listí bude provedeno dle seznamu parcelních čísel, uvedené rozlohy a svažitosti. Listí na pozemcích bude hrabáno v logických celcích a podle návaznosti jednotlivých území. Fakturovat bude dodavatel skutečně provedený rozsah prací na základě provedené kontroly-předávacího protokolu.

Shrabání listí bude provedeno strojně pomocí sekaček „traktůrků“ a ručně. Listí bude shrabáno ze všech ploch zeleně, samozřejmě i pod stromy a keři. Nedílnou součástí činnosti je shrabání materiálu (bez použití fukarů či foukačů), naložení na dopravní prostředek, odvoz, složení a likvidace odpadu. Biologický odpad bude odvezen ihned po provedení prací. Biologický odpad bude přednostně odvezen do kompostárny. Dodavatel bude přistavovat kontejnery a pohybovat se v zeleni tak, aby nevznikaly koleje a nebyl trávník poničen a nebyly poničeny ani dřeviny.

K provedení shrabání listí bude dodavatel písemně vyzván objednavatelem nejpozději 5 pracovních dnů před předpokládaným zahájením činnosti.

Doba pro provedení úkonu je 10 pracovních dnů. Tato doba může být prodloužena o dny, kdy dodavatel nemohl z důvodu nepříznivého počasí hrabat, tyto dny musí dodavatel nahlásit objednavateli nejpozději do 10:00 hodin toho dne kontaktní osobě.

Výhraby ploch zeleně (činnost č. 4)

Výhraby ploch zeleně proběhnou v průběhu smluvního období 2x, tj. 1x ročně.

Výhraby ploch zeleně budou provedeny dle seznamu parcelních čísel, uvedené rozlohy a svažitosti. Fakturovat bude dodavatel skutečně provedený rozsah prací na základě provedené kontroly-předávacího protokolu.

Položka zahrnuje jarní vyhrabání trávníků, okolí živých plotů a keřových skupin. Odstranění stařiny a veškerého biologického i komunálního odpadu (listí, rostlinné zbytky z údržby, papíry, plasty, sklo, obaly, aj.) včetně naložení na dopravní prostředek odvozu, složení a likvidace odpadu. Biologický odpad bude přednostně odvezen do kompostárny. Odpad bude odvezen ihned po provedení prací. Činnost je možno provádět ručně nebo strojně dle uvážení dodavatele, ale bez použití tzv. foukačů či fukarů.

Úkon musí být proveden a předán před započítáním první seče. Doba pro provedení úkonu je 15 pracovních dnů. Tato doba může být prodloužena o dny, kdy dodavatel nemohl z důvodu nepříznivého počasí hrabat, tyto dny bude dodavatel hlásit objednavateli nejpozději do 10:00 tohoto dne kontaktní osobě.

Řez a tvarování živých plotů a stěn (činnost č. 5)

Řez a tvarování živých plotů a keřových skupin proběhne 4 x ve smluvním období, respektive 2x ročně.

Řez bude proveden v rozsahu dle seznamu parcelních čísel a mapových podkladů. Živé ploty a keře budou tvarovány v na sebe navazujících celcích. Fakturovat bude dodavatel skutečně provedený rozsah prací na základě provedené kontroly-předávacího protokolu.

Položka zahrnuje ostříhání přírůstků živých plotů, stěn a vybraných soliterních keřů dle mapy. Střih bude prováděn technikou dle úsudku dodavatele. Živé ploty a stěny budou stříhány do tvaru, aby plocha vrchní části keře byla užší než základna plotu či stěny. Soliterní keře budou stříhány převážně do kulovitého tvaru podle vhodnosti daného druhu. Práce jsou prováděny zpravidla v červnu a v říjnu. Jako výměra pro řez je stanovena plocha půdorysného průmětu. Průměrná výška keřů je cca 1,5 m. Součástí položky je složení odpadu na hromady, naložení na dopravní prostředek, odvoz a likvidace odpadu bez poškození zeleně. Biologický odpad bude přednostně odvezen do kompostárny. Objednavatel může po dodavateli požadovat drcení vyřezaných větví a rozprostření v okolí keřů místo likvidace bioodpadu dle dále popsané položky Drcení ořezaných větví strojně. Odpad bude odvezen ihned po provedení prací.

Dodavatel dostane od objednavatele pokyn k zahájení prací nejméně 10 dní předem. Doba pro provedení úkonu je 20 pracovních dnů. Tato doba může být prodloužena o dny, kdy

dodavatel nemohl z důvodu nepříznivého počasí pracovat, tyto dny musí dodavatel nahlásit objednavateli nejpozději do 10:00 toho dne kontaktní osobě.

Řez keřů průklestem (činnost č. 6 - 7)

Řez keřů průklestem může probíhat během celého roku dle dohody objednavatele a dodavatele v souladu s týdenními plány.

Položka zahrnuje prořezání trnitých či netrnitých keřů průklestem, tedy vyřezáním starých, suchých, poškozených, nevzhledných či jinak nevhodných větví keře. Náhradou za vyřezané větve se ponechá přibližně stejný počet mladších, silných, zdravých, zespoda vyrůstajících větví, které se jen zkrátí, aby se rozvětvily. Slabé a přebytečné výhony se odstraní u země. Průklest bude prováděn ručně. Součástí položky je složení odpadu na hromady, naložení na dopravní prostředek, odvoz a likvidace odpadu bez poškození zeleně. Biologický odpad bude přednostně odvezen do kompostárny. Objednavatel může po dodavateli požadovat drcení vyřezaných větví a rozprostření v okolí keřů místo likvidace bioodpadu dle dále popsané položky Drcení ořezaných větví strojně. Odpad bude odvezen ihned po provedení prací.

Dodavatel dostane od objednavatele seznam keřů k průklestu s mapovým podkladem, případně může být zadána práce v terénu a dodavatel práce zařadí dle možností do týdenních seznamů podle domluvy s kontaktní osobou objednavatele.

Zmlazovací řez keřů (činnost č. 8 - 9)

Zmlazovací řez bude prováděn zejména v mimo vegetačním období.

Položka zahrnuje zmlazení trnitých či netrnitých keřů, tedy uříznutí větví keře těsně u země a ponechání několika vhodných větví dlouhých přibližně 15 cm. Objednavatel může objednat zmlazení pouze části keře. Zmlazení nebude prováděno strojně, ale ručně aby nebyly keře poškozeny. Součástí položky je složení odpadu na hromady, naložení na dopravní prostředek, odvoz a likvidace odpadu bez poškození zeleně. Biologický odpad bude přednostně odvezen do kompostárny. Objednavatel může po dodavateli požadovat v místě práce drcení vyřezaných větví a rozprostření štěpky v okolí keřů dle dále popsané položky Drcení ořezaných větví strojně místo likvidace bioodpadu. Odpad bude odvezen ihned po provedení prací.

Dodavatel dostane od objednavatele seznam keřů ke zmlazením s mapovým podkladem, případně může být zadána práce v terénu a dodavatel práce zařadí dle možností do týdenních seznamů podle domluvy s kontaktní osobou objednavatele.

Zalítí záhonů vodou (činnost č. 10)

Zálivka proběhne v průběhu smluvního období cca 24x, tj. cca 12x ročně během vegetační doby na pokyn objednavatele.

Činnost zahrnuje vodu v kvalitě dle ČSN 75 7143 a množství vody podle ČSN 83 9051, Technologie vegetačních úprav v krajině - Rozvojová a udržovací péče o vegetační plochy, dopravu vody, obsluhu, časovou dotaci a dopravu obsluhy na místo včetně pohonných hmot a času. Jedná se o zalití plochy záhonů, případně záhonových mís nikoliv o zálivku jednotlivých rostlin.

Dodavatel dostane od objednavatele seznam pozemků se záhony k zalévání s mapovým podkladem, případně může být zadána práce v terénu, před první zálivkou.

K provedení zálivky bude dodavatel písemně vyzván objednavatelem nejpozději 2 pracovní dny před předpokládaným zahájením činnosti. Doba pro provedení úkonu je 1 pracovní den.

Zaliti dřevin vodou jednotlivě (činnost č. 11)

Zálivka proběhne v průběhu smluvního období cca 24x, tj. cca 12x ročně během vegetační doby na pokyn objednavatele.

Činnost zahrnuje vodu v kvalitě dle ČSN 75 7143 a množství vody podle ČSN 83 9051, Technologie vegetačních úprav v krajině - Rozvojová a udržovací péče o vegetační plochy, dopravu vody, obsluhu, časovou dotaci, dopravu obsluhy na místo včetně pohonných hmot a času. Jedná se o zalití jednotlivých dřevin.

Dodavatel dostane od objednavatele seznam pozemků s dřevinami k zalévání a mapovým podkladem, případně může být zadána práce v terénu, před první zálivkou, dále se tyto místa budou měnit dle postupného dosazování podle níže uvedených činností. První rok se bude jednat přibližně o 35 dřevin dle výsadby, druhý rok je předpoklad 70 dřevin a třetí 105 dřevin.

K provedení zálivky bude dodavatel písemně vyzván objednavatelem nejpozději 2 pracovní dny před předpokládaným zahájením činnosti. Doba pro provedení úkonu je 2 pracovní dny.

Závlahové vaky - instalace, odstranění, doplnění vody, kontrola (činnost č. 12 - 13)

Instalace závlahových vaků proběhne v průběhu smluvního období cca 2x, odstranění také 2x vždy na pokyn objednavatele. Doplnění a kontrola vaků bude probíhat dle potřeby, alespoň jednou týdně, tj. nejméně 24x za smluvní období, tj. nejméně 12x za rok.

Činnost zahrnuje vodu v kvalitě dle ČSN 75 7143 a množství vody podle ČSN 83 9051, Technologie vegetačních úprav v krajině - Rozvojová a udržovací péče o vegetační plochy, dopravu vody, obsluhu, časovou dotaci, dopravu obsluhy na místo včetně pohonných hmot a času.

Dodavatel dostane od objednavatele seznam pozemků k umístění vaků a mapovým podkladem, případně může být zadána práce v terénu, před instalací, dále se tyto místa budou měnit dle postupného dosazování podle níže uvedených činností. Bude jednat přibližně o 50 závlahových vaků.

K provedení činnosti bude dodavatel písemně vyzván objednavatelem nejpozději 2 pracovní dny před předpokládaným zahájením činnosti. Doba pro provedení úkonu je 2 pracovní dny.

Příprava, výsadba a údržba květinových záhonů (činnost č. 14)

Tato činnost bude prováděna na pokyn objednavatele v průběhu vegetační sezony.

Položka zahrnuje osázení nádob kolem budovy ÚMČ P15, u památníku protifašistických bojovníků a záhonů na Veronském náměstí a pravidelná péče o výsadby v rozsahu zálivky a odplevelení nádob dle potřeby. Součástí položky nejsou náklady na materiál (tzn. zemina, květiny atp.). Součástí položky je taxa pracovníků nezbytných k provedení činnosti, sehnání materiálu, naložení na dopravní prostředek, doprava na místo, odvoz a likvidace odpadu. Biologický odpad bude přednostně odvezen do kompostárny. Odpad bude odvezen ihned po provedení prací.

Dodavatel dostane od objednavatele seznam lokalit i s mapovým podkladem, případně může být zadána práce v terénu a dodavatel práce zařadí dle možností do týdenních seznamů podle domluvy s kontaktní osobou objednavatele.

Vypletí záhonů, skupin keřů (činnosti č. 15)

Pletí záhonů a skupin keřů bude prováděno na pokyn objednavatele v průběhu vegetační sezony.

Položka zahrnuje pletí záhonů a záhonových mís, odplevelení souvislých a rozvolněných keřových skupin a odstranění náletů – tj. dřevin o průměru kmene (krčku) do 100 mm, složení odpadu na hromady, naložení na dopravní prostředek, okamžitý odvoz a likvidaci odpadu. Součástí položky je taxa pracovníků nezbytných k provedení činnosti, doprava na smluvní území. Biologický odpad bude přednostně odvezen do kompostárny. Odpad bude odvezen ihned po provedení prací.

Dodavatel dostane od objednavatele seznam lokalit k pletí i s mapovým podkladem, případně může být zadána práce v terénu a dodavatel práce zařadí dle možností do týdenních seznamů podle domluvy s kontaktní osobou objednavatele.

Odstranění odumřelých částí rostlin (činnost č. 16)

Jedná se o odstranění zbylých částí rostlin po odkvětu, činnost bude na základě pokynu objednavatele prováděna maximálně 4 x za rok, tedy maximálně 8 x za smluvní období.

Příprava na výsadbu keřů (činnost č. 17)

Keře budou sázeny 2x v průběhu smluvního období zpravidla po 15 kusech na začátku jara, nejpozději konce dubna.

Příprava výsadby keře se skládá z hloubení jamky pro keř, ukotvení keře, zhotovení závlahové mísy, mulčování vysázených rostlin. V ceně položky je zahrnut materiál pro výše uvedené činnosti (př. kolíky, mulč). Součástí položky je taxa pracovníků nezbytných k provedení činnosti, doprava na smluvní území, nářadí, naložení odpadu na dopravní prostředek, odvoz a likvidace odpadu bez poškození zeleně. Biologický odpad bude přednostně odvezen do kompostárny. Odpad bude odvezen ihned po provedení prací.

Dodavatel dostane od objednavatele seznam pozemků, na které mají být keře vysazeny a mapovým podkladem, případně může být zadána práce v terénu a seznam keřů s bližší specifikací. K činnosti č. 16 bude dodavatel písemně vyzván objednavatelem nejpozději 20 pracovních dnů před předpokládaným zahájením činnosti. Doba pro provedení úkonu je 5 pracovních dnů.

Výsadba keře (činnost č. 18)

Keře budou sázeny 2x v průběhu smluvního období zpravidla po 15 kusech na začátku jara, nejpozději konce dubna.

Položka se skládá z vysazení keře, prvotního zalití, doplnění vhodného substrátu. Položka nezahrnuje cenu keře. Činnost č. 17 a 18 budou probíhat současně.

Dodavatel dostane od objednavatele seznam pozemků, na které mají být keře vysazeny a mapovým podkladem, případně může být zadána práce v terénu a seznam keřů s bližší specifikací. K činnosti č. 17 bude dodavatel písemně vyzván objednavatelem nejpozději 20 pracovních dnů před předpokládaným zahájením činnosti. Doba pro provedení úkonu je 5 pracovních dnů. Dodavatel zajistí po domluvě s kontaktní osobou sortiment pro výsadbu. Materiál pro výsadbu (keře) bude dodavateli proplacen formou objednávky po schválení a dle domluvy s kontaktní osobou.

Příprava na výsadbu a údržba stromů (činnost č. 19)

Stromy budou sázeny 2x v průběhu smluvního období zpravidla po 35 kusech na začátku jara, nejpozději konce dubna.

Příprava výsadby stromů se skládá z hloubení jamky, ukotvení, zhotovení závlahové mísy, mulčování vysázených rostlin, ošetření vysázených dřevin. V ceně položky je zahrnut materiál pro výše uvedené činnosti (př. kolíky, mulč, ochrana kmene proti korní spále např. nátěr či rohože). Součástí položky je taxa pracovníků nezbytných k provedení činnosti, doprava na smluvní území, nářadí, naložení odpadu na dopravní prostředek, odvoz a likvidace odpadu bez poškození zeleně. Biologický odpad bude přednostně odvezen do kompostárny. Odpad bude odvezen ihned po provedení prací.

Dodavatel dostane od objednavatele seznam pozemků, na které mají být stromy vysazeny a mapovým podkladem, případně může být zadána práce v terénu a seznam stromů s bližší specifikací. K činnosti č. 18 bude dodavatel písemně vyzván objednavatelem nejpozději

30 pracovních dnů před předpokládaným zahájením činnosti. Doba pro provedení úkonu je 10 pracovních dnů.

Výsadba stromů (činnost č. 20)

Stromy budou sázeny 2x v průběhu smluvního období zpravidla po 35 kusech na začátku jara, nejpozději konce dubna.

Položka se skládá z vysazení stromu, prvotního zalití, doplnění vhodného substrátu. Položka nezahrnuje cenu stromu. Činnost č. 19 a 20 budou probíhat současně.

Dodavatel dostane od objednavatele seznam pozemků, na které mají být stromy vysazeny a mapovým podkladem, případně může být zadána práce v terénu a seznam stromů s bližší specifikací. K činnosti č. 19 bude dodavatel písemně vyzván objednavatelem nejpozději 30 pracovních dnů před předpokládaným zahájením činnosti. Doba pro provedení úkonu je 10 pracovních dnů. Dodavatel zajistí po domluvě s kontaktní osobou sortiment pro výsadbu. Materiál pro výsadbu (stromy) bude dodavateli proplacen formou objednávky po schválení a dle domluvy s kontaktní osobou.

Kontrola výsadeb, ukotvení, závlahové mísy, případné opravy bez materiálu (činnost č. 21)

Činnost bude probíhat průběžně ve smluvním období na pokyn objednavatele zpravidla v průběhu vegetační sezony.

Položka zahrnuje vizuální kontrolu výsadeb dle smlouvy, kontrolu ukotvení, kontrolu závlahové mísy, případné opravy mísy (vypletí závlahové mísy) nebo kotvení výsadeb a zastřížení výsadeb. Součástí položky je taxa pracovníků nezbytných k provedení činnosti, doprava na smluvní území, naložení na dopravní prostředek, odvoz a likvidace odpadu. Biologický odpad bude přednostně odvezen do kompostárny. Odpad bude odvezen ihned po provedení prací.

Dodavatel práce zařadí dle možností do týdenních seznamů podle domluvy s kontaktní osobou objednavatele.

Výchovný řez dřevin, udržovací a zdravotní řez stromů (činnost č. 22 - 23)

Činnost bude probíhat průběžně ve smluvním období na pokyn objednavatele.

Výchovný, udržovací a zdravotní řez dřevin tzn. odborné vyřezání větví a výmladků, poškozených, suchých či jinak nevhodných větví, založení a výchovy korun mladých stromů do habitu daného taxonu, péči o koruny vzrostlých stromů, zajištění provozní bezpečnosti ve všech věkových obdobích stromů.

Položka obsahuje dopravu na místo výkonu, pracovníky provádějící činnost, nářadí, činnost samotná při stromu přibližně 4-6 metrů vysokém v běžné městské zeleni. Biologický odpad bude přednostně odvezen do kompostárny.

Dodavatel dostane od objednavatele seznam dřevin, mapovým podkladem a práce bude zadána přímo v terénu kontaktní osobou. Dodavatel práce zařadí dle možností do týdenních seznamů podle domluvy s kontaktní osobou objednavatele.

Kácení dřevin volné (činnost č. 24)

Činnost bude probíhat ve smluvním období na pokyn objednavatele zpravidla mimo vegetační sezonu.

Kácení dřevin volné je pokácení stromu s obvodem 70-80cm v jednom kuse bez nutnosti využít lezecké techniky.

Položka obsahuje dopravu na místo výkonu, náklady na pracovníky provádějící činnost včetně nářadí, pokácení stromu s rozřezáním a odstraněním částí kmene a větví, odstranění pařezu naložení na dopravní prostředek, odvoz, složení a likvidaci odpadu.

Dodavatel dostane od objednavatele seznam dřevin, mapovým podkladem a práce bude zadána přímo v terénu kontaktní osobou. Dodavatel práce zařadí dle možností a naléhavosti do týdenních seznamů podle domluvy s kontaktní osobou objednavatele.

Kácení stromů postupné (činnost č. 25)

Činnost bude probíhat ve smluvním období na pokyn objednavatele zpravidla mimo vegetační sezonu.

Kácení dřevin postupné je pokácení stromu s obvodem 70-80cm s využitím lezecké techniky nebo plošiny u stromů; kde není možné z různých důvodů kácení volné.

Položka obsahuje dopravu na místo výkonu, náklady na pracovníky provádějící činnost včetně nářadí, postupné pokácení stromu s rozřezáním a odstraněním částí kmene a větví, odstranění pařezu naložením na dopravní prostředek, odvoz, složení a likvidaci odpadu.

Dodavatel dostane od objednavatele seznam dřevin, mapovým podkladem a práce bude zadána přímo v terénu kontaktní osobou. Dodavatel práce zařadí dle možností a naléhavosti do týdenních seznamů podle domluvy s kontaktní osobou objednavatele.

Frézování pařezů hloubky do 500 mm (činnost č. 26 - 27)

Činnost bude probíhat ve smluvním období na pokyn objednavatele zpravidla mimo vegetační sezonu v návaznosti na kácení dřevin.

Po pokácení dřeviny bude na pokyn zadavatele následovat vyfrézování pařezu do hloubky cca 50 cm. Pařez je uvažován po stromu s obvodem kmene 70-80cm ve výčetní výšce 130 cm od paty kmene.

Položka obsahuje dopravu na místo výkonu, náklady na pracovníky provádějící činnost včetně nářadí, vyfrézování pařezu, naložení odpadu na dopravní prostředek, odvoz, složení a likvidaci odpadu.

Dodavatel dostane od objednavatele seznam dřevin, mapovým podkladem a práce bude zadána přímo v terénu kontaktní osobou. Dodavatel práce zařadí dle možností a naléhavosti do týdenních seznamů podle domluvy s kontaktní osobou objednavatele.

Drcení ořezaných větví strojně (činnost č. 28)

Činnost bude probíhat ve smluvním období na pokyn objednavatele zpravidla v návaznosti na řezy keřů a případně kácení stromů.

Drcení větví bude provedeno v místě řezů, zmlazování či kácení dřevin. Větve o průměru do 10 cm budou nadrceny a vzniklá hmota bude rozprostřena dle pokynů objednavatele respektive kontaktní osoby.

Položka obsahuje dopravu na místo výkonu, náklady na pracovníky provádějící činnost včetně nářadí, drcení větví, rozprostření hmoty, provoz stroje včetně pohonných hmot.

Dodavatel dostane od objednavatele seznam dřevin, mapový podklad a práce bude zadána přímo v terénu kontaktní osobou. Dodavatel práce provede nejpozději do 5 dnů od ukončení řezů, zmlazování či kácení dřevin v plném rozsahu.

Založení trávníků výsevem (činnost 29)

Činnost bude probíhat na pokyn objednavatele. Činnost zahrnuje přípravu podloží, případně vyrovnání terénu, kypření půdy, odstranění plevelu, osetí a zapravení travního semena do země.

Dodavatel dostane od objednavatele mapový podklad nebo bude práce zadána přímo v terénu kontaktní osobou. Dodavatel práce provede nejpozději do 10 dnů od zadání práce.

Další práce v zeleni (činnost č. 30)

Úkon zahrnuje hodinovou taxu pro další práce v zeleni, které nejsou výše specifikovány. Cena zahrnuje dopravu na místo výkonu, hodinovou taxu pracovníka a náklady na nářadí, položka nezahrnuje materiál nezbytný k práci.

Množství práce je 30 hodin měsíčně po dobu smluvního období s možností převodů hodin mezi měsíci v rámci kalendářního roku.

činnost	činnost (náplň bližší specifikována viz specifikace činnosti)	m.j.	počet jednotek	předpokládaná četnost za 1 rok	předpokládaná četnost za 2 roky	cena v Kč za m.j. bez DPH	celková cena v Kč bez DPH	celková cena v Kč včetně DPH	
1.	Pokosení trávníku parkového								
	v rovině nebo na svahu do 1:5								
	1. intenzivní třída	m2	7500	8	16	0,65	78 000,00	94 380,00	
	2. intenzivní třída	m2	120000	5	10	0,90	1 080 000,00	1 306 800,00	
	na svahu přes 1:5 do 1:2								
	1. intenzivní třída	m2	500	8	16	0,92	7 360,00	8 905,60	
2.	Pokosení trávníku lučního, mozaikovitá seč	m2	10000	3	6	1,65	99 000,00	119 790,00	
	3.	Shrabání listů ručně nebo strojně							
	v rovině do 1:5	m2	135000	1	2	1,10	297 000,00	359 370,00	
	ve svahu 1:5-1:2	m2	35000	1	2	1,25	87 500,00	105 875,00	
	ve svahu 1:2-1:1	m2	9500	1	2	1,30	24 700,00	29 887,00	
4.	Výhraby ploch zeleně								
	v rovině do 1:5	m2	135000	1	2	1,15	310 500,00	375 705,00	
	ve svahu 1:5-1:2	m2	35000	1	2	1,30	91 000,00	110 110,00	
	ve svahu 1:2-1:1	m2	9500	1	2	1,35	25 650,00	31 036,50	
5.	Řez a tvorování živých plotů a stěn	m2	6500	2	4	13,50	351 000,00	424 710,00	
6.	Řez keřů průklestem netrnitých	m2	250	1	2	22,00	11 000,00	13 310,00	
7.	Řez keřů průklestem trnitých	m2	250	1	2	28,00	14 000,00	16 940,00	
8.	Zmlazovací řez keřů netrnitých	m2	100	1	2	66,00	13 200,00	15 972,00	
9.	Zmlazovací řez keřů trnitých	m2	100	1	2	68,00	13 600,00	16 456,00	
10.	Zaliti záhonů vodou *	m2	100	12	24	14,50	34 800,00	42 108,00	
11.	Zaliti dřevin vodou jednotlivě	ks	150	12	24	59,00	212 400,00	257 004,00	
12.	Závlahové vaky - instalace, odstranění	ks	50	2	4	28,00	5 600,00	6 776,00	
13.	Závlahové vaky - doplnění vody, kontrola	ks	150	12	24	49,00	176 400,00	213 444,00	
14.	Příprava, výsadba a údržba květinových záhonů**	m2	500	4	8	34,10	136 400,00	165 044,00	
15.	Vypleť záhonů, skupin keřů, výsadeb s nakypřením	m2	1000	4	8	9,80	78 400,00	94 864,00	
16.	Odstranění odumřelých částí rostlin (letničky, trvalky)	m2	350	4	8	6,90	19 320,00	23 377,20	
17.	Příprava na výsadbu keře **	ks	100	1	2	72,90	14 580,00	17 641,80	
18.	Výsadba keře	ks	100	1	2	17,80	3 560,00	4 307,60	
19.	Příprava na výsadbu a údržba stromů***	ks	50	1	2	1 224,00	122 400,00	148 104,00	
20.	Výsadba stromů	ks	50	1	2	368,00	36 800,00	44 528,00	
21.	Kontrola výsadeb, ukotvení, závlahové mísy - případné opravy bez materiálu	hod.	100	6	12	60,00	72 000,00	87 120,00	
22.	Výchovný řez dřevin povýsadbová péče	ks	100	4	8	36,00	28 800,00	34 848,00	
23.	Údržbové a zdravotní řez vzrostlých dřevin	ks	50	3	6	145,00	43 500,00	52 635,00	
24.	Kácení dřevin volně	ks	15	4	8	900,00	108 000,00	130 680,00	
25.	Kácení dřevin postupně	ks	5	4	8	2 800,00	112 000,00	135 520,00	
26.	Odstranění pařezů o obvodu do 70 cm	ks	10	4	8	183,00	14 640,00	17 714,40	
27.	Odstranění pařezů o obvodu nad 70 cm	ks	10	4	8	280,00	22 400,00	27 104,00	
28.	Drcení ořezaných větví strojně	m3	50	4	8	220,00	88 000,00	106 480,00	
29.	Založení trávníku výsevem	m2	200	3	6	39,90	47 880,00	57 934,80	
30.	Další práce v zeleni	hod.	30	12	24	145,00	104 400,00	126 324,00	
Celkem cena							za 2 roky bez DPH	4 389 790,00	
							za 2 roky včetně DPH	5 311 645,90	

* plochy záhonů - není zalivka jednotlivě

** se skládá z hloubení jamky, ukotvení, zhotovení závlahové mísy, mulčování, ošetření vysázených rostlin + hnojení

*** se skládá z hloubení jamky, ukotvení, zhotovení závlahové mísy, mulčování, ošetření vysázených dřevin + hnojení

Všechny ceny jsou uvedeny včetně dopravy na místo, odvozu, uložení a ekologické likvidace biologického materiálu

Poznámka:

Dodavatel uvede své ceny do sloupce H - cena v Kč za m.j. bez DPH

Žádná cena nesmí být nulová ani záporná.

Všechny ceny podléhají ustanovení zákona o zadávání veřejných zakázek č. 134/2016 Sb., o mimořádně nízké nabídkové ceně.

Tato poznámka se do nabídky neuvažuje.



CERTIFIKÁT POJIŠTĚNÍ

Potvrzení o platnosti pojistné smlouvy

Allianz pojišťovna, a.s. tímto potvrzuje, že dne 25.08.2021 byla uzavřena tato pojistná smlouva:

Pojistná smlouva č. C 555 000 914

Pojištěný: **CENTRA a.s.**
IČ: 18628966
Sídlo: Na Zatlance 1350/13, 150 00 Praha 5 - Smíchov
zapsaná v obchodním rejstříku vedeném Městským soudem v Praze, s.z. B 9490

Pojistitel: **Allianz pojišťovna, a.s.**
Ke Štvanici 656/3
186 00 Praha 8
IČ: 47 11 59 71
zapsaná v obchodním rejstříku vedeném Městským soudem v Praze, s.z. B 1815

Rozsah pojištění: Pojištění majetku a odpovědnosti dle 

Pojištěná rizika: Obecná odpovědnost za škodu a za škodu způsobenou vadou výrobku dle pojistných podmínek uvedených v pojistné smlouvě č. C 555 000 914
Roční limit pojistného plnění: 
Spoluúčast: 
Územní platnost: Česká republika a Slovenská republika

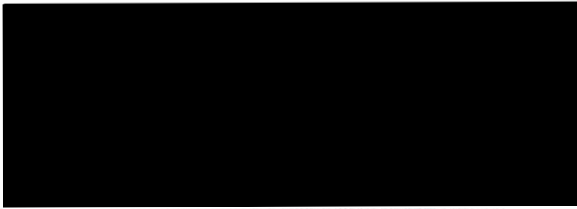
Pojistné období: 25.8.2021 – 24.8.2022

Pojištění je sjednáno na dobu neurčitou (nebo níže).

Pojištění je sjednáno na dobu jednoho roku s automatickou prolongací a k dnešnímu datu je v platnosti.

Rozsah pojištění je upraven pojistnou smlouvou, kterou toto potvrzení nemění ani nenahrazuje.

V Praze dne 14.7.2021



.....
pojistitel

Seznam poddodavatelů

dle § 105 odst. 1 zákona č. 134/2016 Sb., o zadávání veřejných zakázek

Název veřejné zakázky: Péče o zeleň na území Prahy 15 v období 2022 – 2023

Účastník: CENTRA a.s.
Sídlo: Na Zatlance 1350/13, Praha 5, 150 00
IČO: 18628966

výše uvedený účastník předkládá následující seznam částí veřejné zakázky, které hodlá plnit prostřednictvím poddodavatelů pro veřejnou zakázku s názvem: „**Péče o zeleň na území Prahy 15 v období 2022 – 2023**“

Identifikační údaje poddodavatele (název, sídlo, IČO)	Část veřejné zakázky, kterou bude poddodavatel plnit
/	/
/	/
/	/
/	/
/	/
/	/
/	/
/	/
/	/
/	/

V případě, že účastník nebude plnit žádnou část veřejné zakázky prostřednictvím poddodavatelů, tabulku proškrtně.

V Praze dne 18.11.2021



CENTRA a.s.
 Ing. Regina Keřková, MBA
 místopředseda představenstva