

f) navrhovaná ochranná a bezpečnostní pásma, rozsah omezení a podmínky ochrany podle jiných právních předpisů.

Nedochází k návrhu ochranných a bezpečnostních pásem navrhovanou stavbou.

B.7 OCHRANA OBYVATELSTVA

Zabezpečení civilní ochrany obyvatelstva není danou stavbou řešeno.

B.8 ZÁSADY ORGANIZACE VÝSTAVBY

a) potřeby a spotřeby rozhodujících médií a hmot, jejich zajištění,

Pro potřebu výstavby bude jako zdroj elektrické energie použita elektrická energie z přílehlého KC. A i zdroj vody bude z přílehlého KC.

b) odvodnění staveniště,

Dešťové vody budou stejně jako ve stávajícím stavu odváděny do dešťové kanalizace.

c) napojení staveniště na stávající dopravní a technickou infrastrukturu,

dopravní trasy

V průběhu provádění stavebních prací bude dodavatel využívat trasy vnitřní staveništní dopravy a vnější staveništní dopravy vedené z hlavní obecní komunikace stávajícími vjezdy na pozemek až k místu stavby. Rozsah nezbytných záborů bude případně upřesněn při žádosti o dopravně inženýrské rozhodnutí. Odvoz sutí a stavebního odpadu bude prováděn na nejbližší skládku. Přesné dopravní trasy navrhne vybraný dodavatel stavby.

přístup na stavební pozemek po dobu výstavby

Přístup na staveniště je proveden přímo z přílehlé komunikace, která je nad pozemkem. Stávající komunikační síť zůstane zachována. Během realizace stavby bude nutný provoz běžné stavební mechanizace stávajícím staveništním vjezdem na staveniště v místě stávajícího vjezdu na parcelu.

Během doby výstavby bude zachován příjezd a přístup ke všem přílehlým objektům.

Dopravní obslužnost dotčené oblasti (především příjezd sanitních, požárních a policejních vozů a svoz domovního odpadu apod.) bude během výstavby zachována bez omezení.

Případné zábery veřejných ploch zajistí dodavatel dle svého podrobného harmonogramu stavby a dle podrobného plánu ZOV.

d) vliv provádění stavby na okolní stavby a pozemky,

Stavba se bude odehrávat na pozemku v majetku investora, takže nebudou objekty a parcely sousedů nikterak dotčeny. Pozemek je oplocen. Zařízení staveniště bude pod uzamčením s omezením přístupu nepovolaných osob. Dodavatel stavby zajistí 24 hodinové hlídání staveniště.

Vzhledem k tomu, že nový objekt je navržen jako samostatný celek a technicky ani provozně nenavazuje na žádné jiné budovy, není třeba budovat žádné související investice k zajištění budoucího provozu nového objektu ani objektů jiných.

Výstavba nového objektu bude probíhat pouze na pozemcích ve vlastnictví investora.

Pracovní pruhy

Vertikální doprava bude zajištěna pomocí stavebního výtahu.

Pro manipulaci s materiálem a pro provádění prací se předpokládá dočasný zábor zelených ploch tj. v pruhu šířky podél fasády dle dohody se správou objektu. Pozemek kolem stavby je možné po dohodě se správou objektu využít pro umístění výtahu a skladování materiálu.

e) ochrana okolí staveniště a požadavky na související asanace, demolice, kácení dřevin,

V souvislosti se stavbou nedojde ke kácení stávajících dřevin a zeleně.

f) maximální dočasné a trvalé zábery pro staveniště,

Pozemek, na kterém je vystavěn vlastní objekt, tj. trvalý zábor.

g) požadavky na bezbariérové odchozí trasy,

Vzhledem k předpokládanému využití objektu nejsou plánovány úpravy pro bezbariérové užívání.

h) maximální produkovaná množství a druhy odpadů a emisí při výstavbě, jejich likvidace,

Přesné podmínky zajišťující výstavbu a následný provoz objektu budou stanoveny vyjádřením místního odboru životního prostředí. Při výstavbě budou respektovány všechny hygienické předpisy (zejména hlučnost, vibrace, prašnost a délka pracovní doby). Vzhledem k navrženým technologiím nevznikne při výstavbě objektu žádný nebezpečný odpad, předpokládá se vznik následujících druhů odpadů:

- Papírové obaly
- Zbytky reziva
- Zbytky cihelné suti
- Igelitové obaly
- Kovový odpad - pásy, spony, zbytky výztuže
- Obaly od barev, ředitel a lepidel
- Obaly z umělých hmot – plastik
- Odřezky izolačních materiálů

Pro likvidaci výše uvedených druhů platí, že budou umístovány tak, aby nenarušovaly životní prostředí a vzhled okolí stavby a nebudou na stavbě páleny.

Jednotlivé odpady budou tříděny, využitelné nabídnuty k dalšímu zpracování a nepoužitelné likvidovány odbornou firmou, která zajistí jejich ekologickou likvidaci. Tato likvidace bude odpovídat bezpečnostním předpisům, podmínkám ochrany životního prostředí a předpisům o nakládání s odpady. Umístění skládky bude upřesněno dle vybraného místního subdodavatele stavby a jeho konkrétního způsobu likvidace odpadu. Předpokládá se využití místní skládky. Ke kolaudaci stavby bude předložen doklad o jejich odborné likvidaci. Odpad bude ukládán na skládkách v souladu s místní legislativou.

Při odjezdu techniky ze stavby musí dodavatel dbát na její očištění před vjezdem na veřejné komunikace. Dodavatel musí vzhledem k exponovanému místu provádět každodenní úklid okolí staveniště.

- při zemních pracích bude podorniční zemina ukládána odděleně a následně využita k zásypům. Přebytečná výkopová zemina bude nabídnuta k využití podle vyhlášky č.383/2001 Sb., o podrobnostech nakládání s odpady, ve znění pozdějších předpisů (vyhláška 294/2005 Sb.), k terénním úpravám nebo k rekultivacím lidskou činností postižených pozemků.

- S veškerým odpadem, který při stavbě vznikne, bude naloženo v souladu se zákonem č.185/2001 Sb., o odpadech a o změně některých dalších zákonů, ve znění pozdějších předpisů a jeho prováděcích vyhlášek MŽP ČR č.381/2001 Sb. (katalog odpadů), ve znění pozdějších předpisů a č.383/2001 Sb., o podrobnostech nakládání s odpady, ve znění pozdějších předpisů, tj. bude vytríděn a předán oprávněným osobám k recyklaci a využití. Pouze nebudou-li recyklace nebo využití možné, bude uložen na řízené skládce. Ze stavebního odpadu budou vytríděny složky nebezpečného odpadu. Nebezpečný odpad bude předán k odstranění oprávněné osobě, které byl dle § 16 odst. 3 zákona o odpadech vydán souhlas k nakládání s nebezpečnými odpady. Doklady o odstranění a nakládání s odpady budou předloženy ke kontrole ke kolaudaci.
- Rekreační zařízení je zapojeno do systému sběru a odstraňování komunálního odpadu v souladu se zákonem o odpadech, dle Obecně závazné vyhlášky obce pro nakládání s odpady.
- v místě stavby nebudou po dokončení ponechány žádné deponie výkopové zeminy a odpadů.

Stavba bude citlivě realizována tak, aby negativně neovlivnila prostředí okolních objektů. Při realizaci stavebních a především bouracích prací bude prováděno kropení, stavební prvky nebudou shazovány z výšky na zem, odklizení přebytečných stavebních materiálů a stavebního odpadu bude prováděno přímo na přistavené kontejnery bez staveništní meziskládky. Odvoz a naložení kontejnerů sutí bude prováděno pomocí krycí plachty.

i) bilance zemních prací, požadavky na přísun nebo deponie zemín,

Při zemních pracích bude podorniční zemina ukládána odděleně a následně využita k zásypům, obsypům a násypům. Případná přebytečná výkopová zemina bude nabídnuta k využití podle vyhlášky č.383/2001 Sb., ve znění pozdějších předpisů (vyhláška 294/2005 Sb.), k terénním úpravám nebo k rekultivacím lidskou činností poškozených pozemků.

j) ochrana životního prostředí při výstavbě,

Přesné podmínky zajišťující výstavbu a následný provoz objektu budou stanoveny vyjádřením místního odboru životního prostředí. Při výstavbě budou respektovány všechny hygienické předpisy (zejména hlučnost, vibrace, prašnost a délka pracovní doby). Vzhledem k navrženým technologiím nevznikne při výstavbě objektu žádný nebezpečný odpad.

Předpokládá se pouze demontáž oplechování, dřevěných teras, okapnic a stržení stávající hydroizolace v ploše střechy a v neposlední řadě kotvení fólie do střešního pláště. Kotvení a demontáže způsobí zvýšení hladiny hluku ve vnitřní prostoru. Provozovatel bude na tuto skutečnost upozorněn a omezí provoz v prostorech, pod kterými bude prováděna sanace.

k) zásady bezpečnosti a ochrany zdraví při práci na staveništi,

BOZ

Je nutno dbát na dodržování všech platných předpisů v ČR pro BOZ, včetně důrazu na používání ochranných pomůcek.

Je nutno dodržovat zejména:

zákon 309/2006 Sb., kterým se upravují další požadavky bezpečnosti a ochrany zdraví při práci v pracovněprávních vztazích a o zajištění bezpečnosti a ochrany zdraví při činnosti

nebo poskytování služeb mimo pracovněprávní vztahy (zákon o zajištění dalších podmínek bezpečnosti a ochrany zdraví při práci),

zákon 338/2005 Sb. o státním odborném dozoru nad bezpečností práce

zákon 251/2005 Sb. o inspekci práce

zákon 253/2005 Sb., kterým se mění některé zákony v souvislosti s přijetím zákona o inspekci práce

zákon 226/2003 Sb., kterým se mění zákon č. 22/1997 Sb., o technických požadavcích na výrobky a o změně a doplnění některých zákonů, ve znění pozdějších předpisů, zákon č. 64/1986 Sb., o České obchodní inspekci, ve znění pozdějších předpisů, zákon č. 505/1990 Sb., o metrologii, ve znění pozdějších předpisů, a zákon č. 61/1988 Sb., o hornické činnosti, výbušninách a o státní báňské správě, ve znění pozdějších předpisů

vyhláška 192/2005 Sb., kterou se mění vyhláška Českého úřadu bezpečnosti práce č.48/1982 Sb., kterou se stanoví základní požadavky k zajištění bezpečnosti práce a technických zařízení, ve znění pozdějších předpisů

NV 378/2001 Sb., kterým se stanoví bližší požadavky na bezpečný provoz a používání strojů, technických zařízení, přístrojů a náradí

NV 11/2002 Sb., kterým se stanoví vzhled a umístění bezpečnostních značek a zavedení signálů

NV 21/2003 Sb., kterým se stanoví technické požadavky na osobní ochranné prostředky

NV 362/2005 Sb., o bližších požadavcích na bezpečnost a ochranu zdraví při práci na pracovištích s nebezpečím pádu z výšky nebo do hloubky

NV 101/2005, o podrobnějších požadavcích na pracoviště a pracovní prostředí

NV 591/2006 Sb., o bližších minimálních požadavcích na bezpečnost a ochranu zdraví při práci na staveništích

NV 361/2007 Sb., kterým se stanoví podmínky ochrany zdraví při práci.

Na staveništi budou dodržovány bezpečnostní předpisy dle vyhlášky č. 324 / 90 Sb. vydané Českým úřadem bezpečnosti práce a Českého báňského úřadu o bezpečnosti práce a technických zařízení při stavebních pracích.

Režim vstupu na staveniště, délku pracovní doby a oprávněnost osob bude stanovena v kontraktu s prováděcí firmou. Stavba zajistí viditelnou ceduli na hraně oplocení stavby, kde bude stanoven kontakt na zodpovědné pracovníky stavby, včetně telefonického spojení. Vstup na staveniště bude zajištěn, v nočních hodinách nebo ve dnech pracovního klidu a volna bude stavba pod uzamčením.

Realizaci bude provádět odborná firma s příslušným oprávněním, s odpovídajícím předmětem podnikání za stálého dozoru jejího odpovědného pracovníka. Stavební firma bude řádně pojištěna na škody způsobené jejím vlastním zaviněním a současně bude v průběhu stavby tato stavba pojištěna (živelné pohromy , krádež , ...)

Pracovníci na stavbě budou poučeni o BOZ, zahraniční pracovníci budou mít platné pracovní povolení. Kvalifikované práce budou provádět pracovníci s patřičnou atestací nebo proškolením. Na stavbě budou dodržována všechna nařízení a normy IBP a ČSN související s bezpečností práce.

Základní povinností dodavatele stavebních prací je dodržování bezpečnosti práce, zejména při práci ve výškách a s otevřeným ohněm. Je nutné dbát výšené bezpečnosti a dodržet veškeré požární předpisy při práci s otevřeným ohněm.

Po dobu stavby musí být zabráněno pádu předmětů. Při realizaci nesmí dojít k přetěžování konstrukcí stavební suti ani naváženým materiálem.

Dále z předpisu vyjímáme:

- * Dodavatelé stavebních prací jsou povinni vybavit všechny osoby ochrannými pomůckami.

* Dodavatelé stavebních prací jsou povinni zajišťovat školení pracovníků a ověřování jejich znalostí a předpisů.

* Je třeba při práci ve výškách (od 1,5 m) plnit podmínky §48 a dále provádět zajištění kolektivně nebo osobně. Dále upozorňujeme na zajištění pod místem práce ve výšce a jeho okolí. Je nutné dodržovat ochranná pásma stanovená §52 odst.3.

* §67 Při vybourávání střešního souvrství musí být postup volený tak, aby nebyla narušena pevnost ostatních částí konstrukce.

Koordinátor bezpečnosti

Zadavatel stavby, případně zplnomocněný její zhotovitel, určí dle §14 a §15 zákona č. 309/2006Sb. koordinátora bezpečnosti a ochrany zdraví při práci (dále jen „koordinátor“). Z výše uvedených §14 a §15 vyjímáme zejména:

- 1) Budou li na staveništi působit současně zaměstnanci více než jednoho zhotovitele stavby, je zadavatel stavby povinen určit potřebný počet koordinátorů bezpečnosti a ochrany zdraví při práci na staveništi s přihlédnutím k rozsahu a složitosti díla a jeho náročnosti na koordinaci ve fázi přípravy a ve fázi realizace stavby.
- 2) Koordinátorem je fyzická nebo právnická osoba určená zadavatelem stavby k provádění stanovených činností při přípravě stavby, popřípadě při realizaci stavby na staveništi. Koordinátorem může být fyzická osoba, která splňuje předpoklady odborné způsobilosti stanovené příslušným právním předpisem. Právnická osoba může vykonávat činnost koordinátora, zabezpečí-li její výkon odborně způsobilou fyzickou osobou. Koordinátor nemůže být totožný s osobou, která odborně vede realizaci stavby. Zadavatel stavby, který je fyzickou osobou a splňuje stanovené předpoklady odborné způsobilosti, koordinátora neurčí, bude-li činnost koordinátora vykonávat sám.
- 3) Zadavatel stavby je povinen předat koordinátorovi veškeré podklady a informace pro jeho činnost.
- 4) Při přípravě a realizaci staveb:
 - a. u nichž nevzniká povinnost doručení oznámení o zahájení prací podle odstavce 5),
 - b. které provádí stavebník sám pro sebe svépomocí podle §160 odst. 3 Stavebního zákona nebo
 - c. nevyžadujících stavební povolení ani ohlášení podle §103 Stavebního zákona se koordinátor neurčuje
- 5) V případech, kdy při realizaci stavby
 - a. celková předpokládaná doba trvání prací a činností je delší než 30 pracovních dnů, ve kterých budou vykonávány práce a činnosti a bude na nich pracovat současně více než 20 fyzických osob po dobu delší než 1 pracovní den, nebo
 - b. celkový plánovaný objem prací a činností během realizace díly nepřesáhne 500 pracovních dnů v přepočtu na jednu fyzickou osobu, je zadavatel stavby povinen doručit oznámení o zahájení prací, jehož náležitosti stanoví prováděcí předpis, místnímu oblastnímu inspektorátu práce nejpozději 8 dnů před předáním před předáním staveniště zhotoviteli. Stejnopis oznámení o zahájení prací musí být vyvěšen na viditelném místě u vstupu na staveniště, po celou

dobu provádění stavby až do ukončení prací a předání stavby stavebníkovi k užívání.

- 6) Budou-li na staveništi vykonávány práce a činnosti vystavující fyzickou osobu zvýšenému ohrožení života nebo poškození zdraví, zadavatel stavby zajistí, aby před zahájením prací na staveništi byl zpracován plán bezpečnosti a ochrany zdraví při práci na staveništi podle druhu a velikosti stavby tak, aby plně vyhovoval potřebám zajištění bezpečné a zdraví neohrožující práce.

Vzhledem k výše uvedenému a vzhledem k rozsahu stavby předpokládá dokumentace pro stavební povolení určení koordinátora bezpečnosti a ochrany zdraví při práci. Konečné určení konkrétní osoby koordinátora bezpečnosti a ochrany zdraví při práci stanoví zadavatel stavby, případně zplnomocněný její zhotovitel před započítím vlastní stavby na základě podrobného dodavatelského plánu ZOV a jméno oznámí v souladu s platnou legislativou dotčenému úřadu státní správy.

l) úpravy pro bezbariérové užívání výstavbou dotčených staveb,

Vzhledem k předpokládanému využití objektu nejsou plánovány úpravy pro bezbariérové užívání.

m) zásady pro dopravní inženýrská opatření,

V rámci stavby, která se nachází na vlastním pozemku stavebníka, nebude potřeba provádět žádná dopravně inženýrská opatření.

n) stanovení speciálních podmínek pro provádění stavby - provádění stavby za provozu, opatření proti účinkům vnějšího prostředí při výstavbě apod.,

Stavba nevyžaduje speciální podmínky pro její realizaci.

o) postup výstavby, rozhodující dílčí termíny.

Upozorňujeme stavebníka, vlastníka stavby a zařízení a stavbyvedoucího a stavební dozor na dodržování souvisejících platných právních předpisů a to zejména:

- Stavebník a stavební podnikatel je povinen dbát na řádnou přípravu a provádění stavby; tato povinnost se týká i terénních úprav a zařízení. Přitom musí mít na zřeteli zejména ochranu života a zdraví osob nebo zvířat, ochranu životního prostředí a majetku, i šetrnost k sousedství. Tyto povinnosti má i u staveb a jejich změn nevyžadujících stavební povolení ani ohlášení nebo u jiného obdobného záměru, například zřízení reklamního zařízení. U staveb prováděných svépomocí je stavebník rovněž povinen uvést do souladu prostorové polohy stavby s ověřenou projektovou dokumentací. O zahájení prací na stavbách osvobozených od povolení je povinen v dostatečném předstihu informovat osoby těmito pracemi přímo dotčené.
- Při provádění stavby, pokud vyžadovala stavební povolení nebo ohlášení stavebnímu úřadu anebo stavební úřad v územním řízení stanovil, že upouští od dalšího povolování stavby, je stavebník povinen oznámit stavebnímu úřadu předem termín zahájení stavby, název a sídlo stavebního podnikatele, který bude stavbu provádět, u svépomocné formy výstavby jméno a příjmení stavbyvedoucího nebo osoby, která bude vykonávat stavební dozor; změny v těchto skutečnostech oznámí neprodleně stavebnímu úřadu, před zahájením stavby umístí na viditelném místě u vstupu na staveniště štítek o povolení stavby a ponechat jej tam až do dokončení stavby, případně do vydání kolaudačního souhlasu; rozsáhlé stavby se mohou označit jiným

vhodným způsobem s uvedením údajů ze štítku, zajistit, aby na stavbě nebo na staveništi byla k dispozici ověřená dokumentace stavby a všechny doklady týkající se provádění stavby nebo její změny, popřípadě jejich kopie, ohlašovat stavebnímu úřadu fáze výstavby podle plánu kontrolních prohlídek stavby, umožnit provedení kontrolní prohlídky, a pokud tomu nebrání vážné důvody, této prohlídce se zúčastnit, ohlásit stavebnímu úřadu neprodleně po jejich zjištění závady na stavbě, které ohrožují životy a zdraví osob, nebo bezpečnost stavby;

- Stavbyvedoucí je povinen řídit provádění stavby v souladu s rozhodnutím nebo jiným opatřením stavebního úřadu a s ověřenou projektovou dokumentací, zajistit dodržování povinností k ochraně života, zdraví, životního prostředí a bezpečnosti práce vyplývajících ze zvláštních právních předpisů, zajistit řádné uspořádání staveniště a provoz na něm a dodržení obecných požadavků na výstavbu (§ 169 SZ), popřípadě jiných technických předpisů a technických norem. V případě existence staveb technické infrastruktury v místě stavby je povinen zajistit vytýčení tras technické infrastruktury v místě jejich střetu se stavbou.
- Stavbyvedoucí je dále povinen působit k odstranění závad při provádění stavby a neprodleně oznámit stavebnímu úřadu závady, které se nepodařilo odstranit při vedení stavby, vytvářet podmínky pro kontrolní prohlídku stavby, spolupracovat s osobou vykonávající technický dozor stavebníka nebo autorský dozor projektanta, pokud jsou zřízeny, a s koordinátorem bezpečnosti a ochrany zdraví při práci, působí-li na staveništi.
- Osoba vykonávající stavební dozor odpovídá spolu se stavebníkem za soulad prostorové polohy stavby s ověřenou dokumentací, za dodržení obecných požadavků na výstavbu, za bezbariérové užívání stavby a jiných technických předpisů a za dodržení rozhodnutí a jiných opatření vydaných k uskutečnění stavby.
- Osoba vykonávající stavební dozor sleduje způsob a postup provádění stavby, zejména bezpečnost instalací a provozu technických zařízení na staveništi, vhodnost ukládání a použití stavebních výrobků, materiálů a konstrukcí a vedení stavebního deníku nebo jednoduchého záznamu o stavbě; působí k odstranění závad při provádění stavby, a pokud se jí nepodaří takové závady v rámci vykonávání dozoru odstranit, oznámí je neprodleně stavebnímu úřadu.
- Vlastník stavby je povinen umožnit kontrolní prohlídku stavby, a pokud tomu nebrání vážné důvody, této prohlídce se zúčastnit
- Při provádění stavby vyžadující stavební povolení nebo ohlášení stavebnímu úřadu musí být veden stavební deník, do něhož se pravidelně zaznamenávají údaje týkající se provádění stavby; u ohlašovaných staveb uvedených v § 104 odst. 2 písm. f) až j) a n) a písm. l), m), o) a p) postačí jednoduchý záznam o stavbě.
- Stavební deník nebo jednoduchý záznam o stavbě je povinen vést zhotovitel stavby, u stavby prováděné svépomocí stavebník. Záznamy do nich jsou oprávněni provádět stavebník, stavbyvedoucí, osoba vykonávající stavební dozor, osoba provádějící kontrolní prohlídku stavby a osoba odpovídající za provádění vybraných zeměměřických prací.
- Zemní práce musí být prováděny v souladu s příslušnými platnými českými technickými normami.

- Stavebník zajistí, že nakládání s odpady bude v souladu se zákonem č. 185/2001 Sb.
- Stavebníkovi se ukládá dodržet povinnost ve smyslu § 28 zák. č. 13/1997, že v případě znečištění silnice nebo místní komunikace, které bude způsobeno stavbou, je povinen ho odstranit a komunikaci uvést do původního stavu. V případě nedodržení této podmínky bude vyčištění provedeno příslušnou obcí na jeho náklady.
- Při provádění stavebních prací je nutno dbát na bezpečnost práce a ochranu zdraví osob na staveništi, zejména dodržet požadavky vyhlášky č. 324/1990 Sb., o bezpečnosti práce a technických zařízení při stavebních pracích, ve znění pozdějších předpisů.
- Pokud dodavatel v průběhu prací zjistí archeologický nález, okamžitě jej zajistí, zastaví práce a uvědomí investora. Při provádění zemních prací je dodavatel povinen dodržovat veškeré bezpečnostní předpisy ohledně bezpečnosti a ochrany zdraví osob na stavbě a všechny platné předpisy, zejména ČSN 73 3050.
 - a) ve smyslu ustanovení zákona č.20/87 Sb. ve znění zákona č.242/92 Sb. o státní památkové péči bude nutný základní výzkum provedený odbornou organizací. Skryvku ornice a všechny zemní práce spojené s plochou staveniště je třeba od jejich zahájení sledovat a dokumentovat odbornou organizací. mimo tyto práce je nutné provést další výzkum v případě, kdy budou, skryvkou nebo jiným zásahem do terénu, narušeny archeologické situace. Archeologický výzkum vyvolaný zemními pracemi není hrazen investorem, je však nutné na něj v dostatečném časovém předstihu uzavřít dohodu mezi oprávněnou organizací a vlastníkem nebo správcem nemovitosti.
 - b) bude provedeno sdělení předpokládaného termínu stavby nejpozději v průběhu stavebního řízení
 - c) bude provedeno ohlášení všech zemních prací, včetně přípravy staveniště, tři týdny před jejich realizací. Bude proveden dohled při skryvce ornice. Po jejím odstranění bude proveden archeologický výzkum, na který teprve naváže stavební činnost. Nutný další archeologický výzkum bude probíhat v klimaticky vhodném období.
 - d) písemné potvrzení o provedení výzkumu bude součástí kolaudačního rozhodnutí

B.9 CELKOVÉ VODOHOSPODÁŘSKÉ ŘEŠENÍ

Zpevněné plochy jsou odvodněny příčným a podélným sklonem těchto ploch. Voda z těchto ploch je svedena na travnaté plochy, kde se volně zasakuje. Voda z příjezdové komunikace je odvedena.

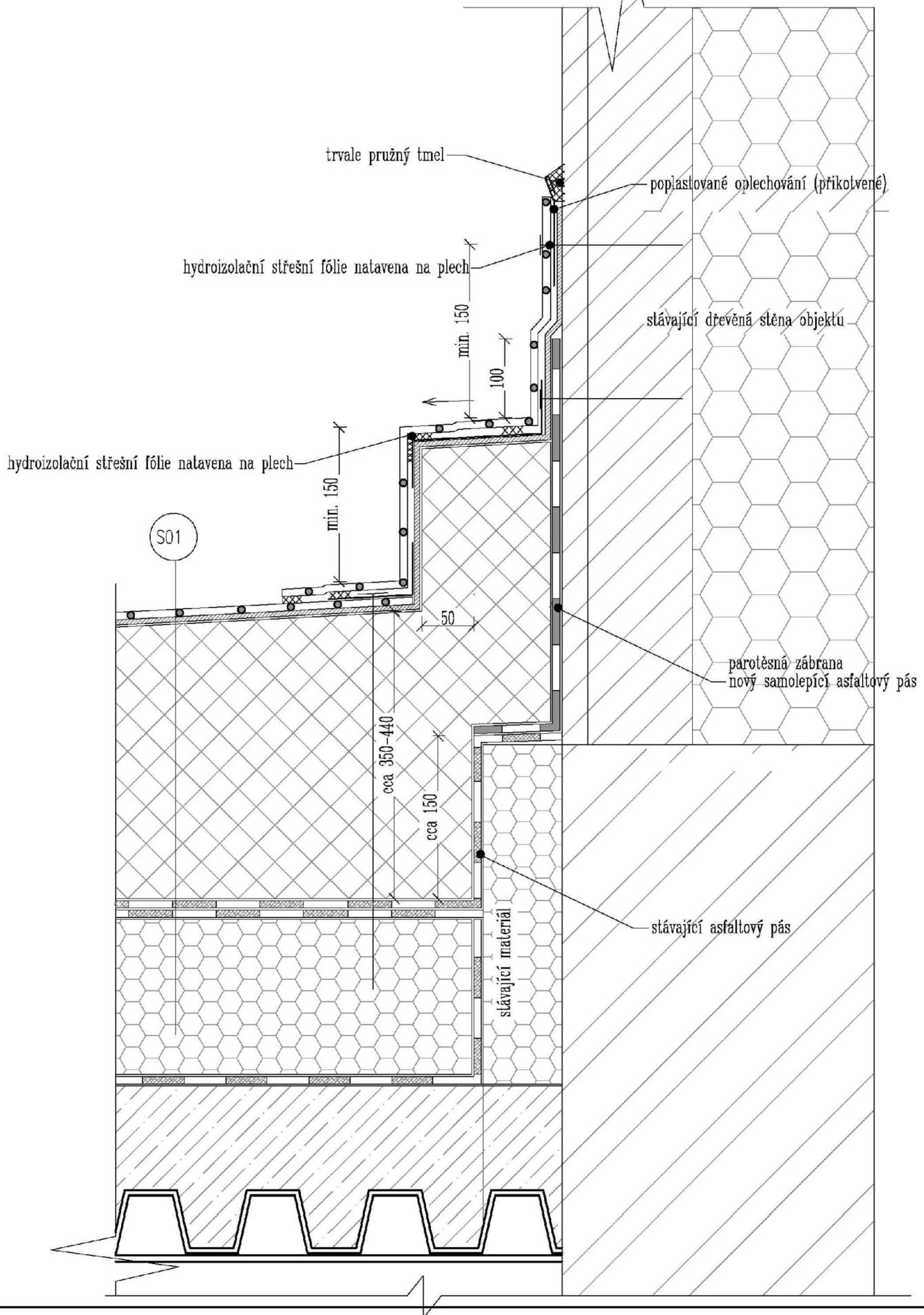
Dešťové vody z části střechy domu budou jímány do nových dešťových svodů, kterými budou vody odvedeny do lapačů střešních splavenin, odkud budou trubní cestou svedeny do dešťové kanalizace.

Je třeba přidat dešťové svody ze střešních pláštěů. Svody je třeba napojit na pozemku investora do stávající dešťové kanalizace vedoucí po pozemku investora.

Další úpravy odvodnění není nutné provádět.

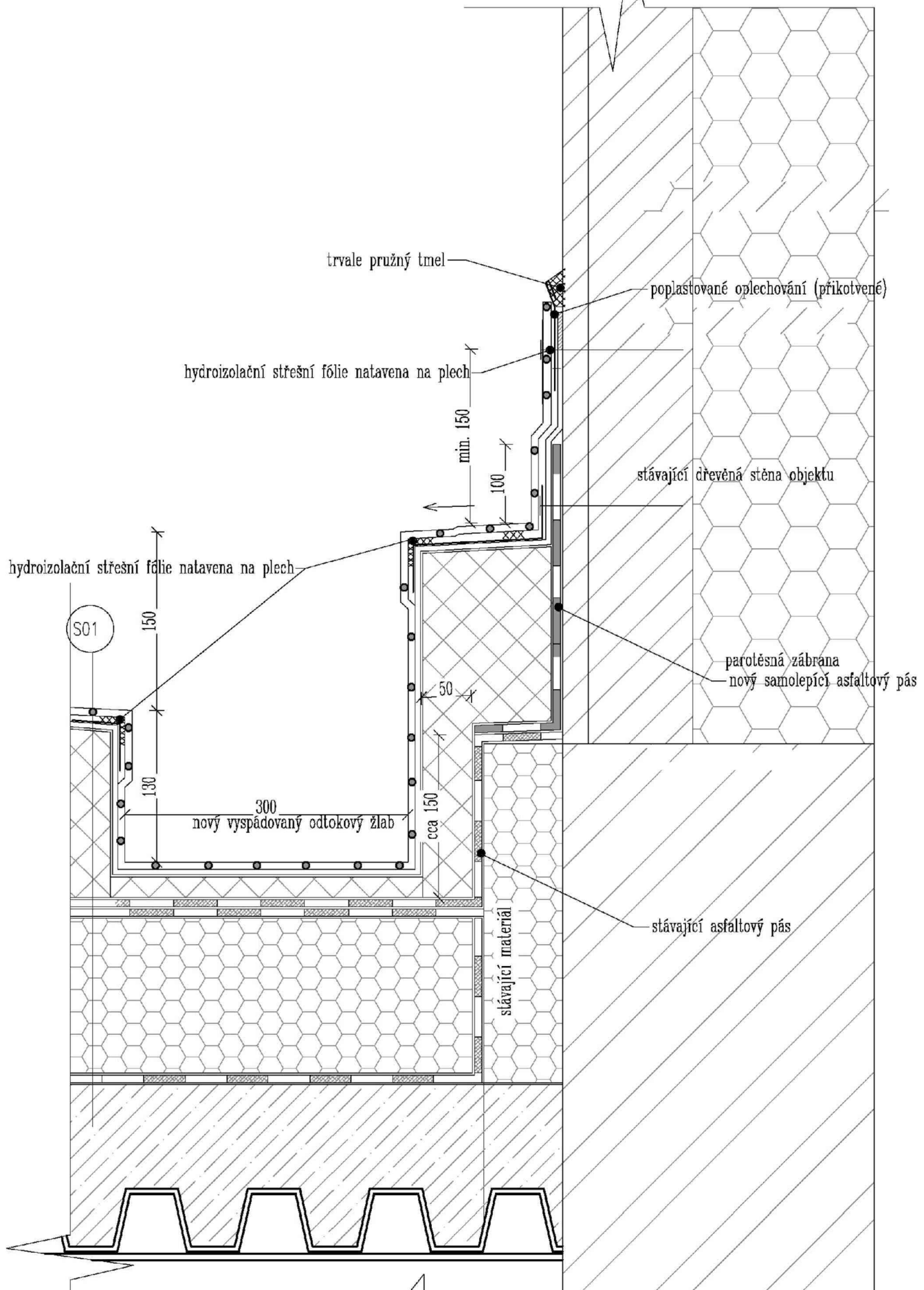
2/2020
zapsal:
Ing. Jana Jeřábková

PRINCIP NAPOJENÍ NA DŘEVĚNOU OBVODOVOU STĚNU- vlevo, v místě vysoké izolace



DET. D.2.D2.e- L

PRINCIP NAPOJENÍ NA DŘEVĚNOU OBVODOVOU STĚNU- vpravo, v místě chrliče



DET. D.2.D2.e- P

ZÓNY ZATÍŽENÍ VĚTREM, POČET KOTEV NA/ M2

- Legenda:**
- 2,5ks oblast střechy střed 2,5 ks/m2
 - 4ks oblast střechy okraj 4,0 ks/m2
 - 1ks oblast střechy roh 4,0 ks/m2

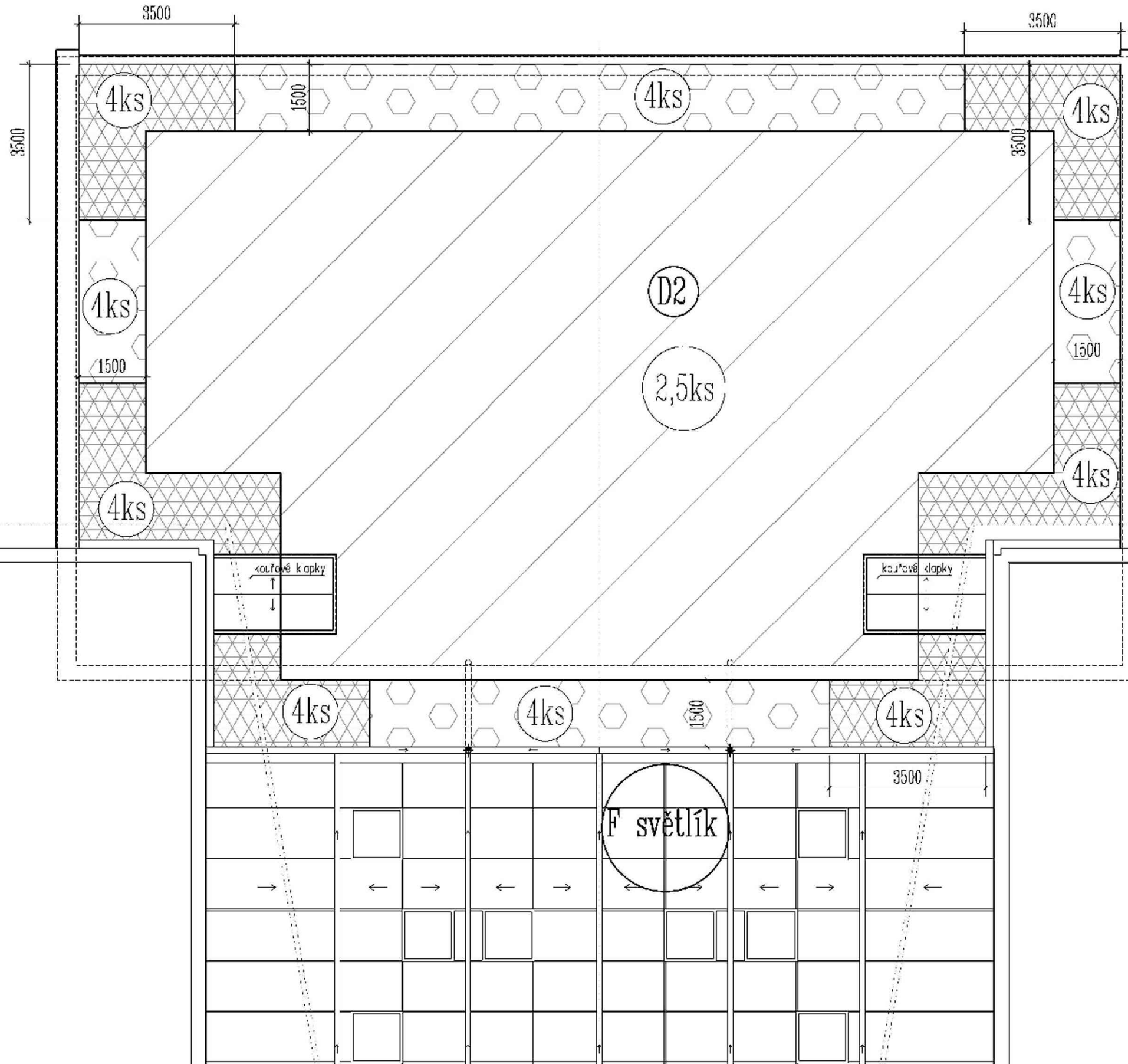
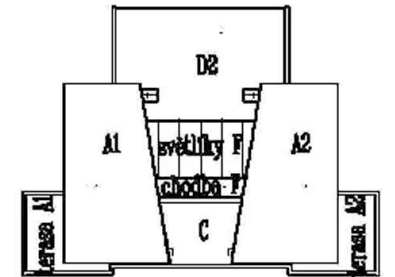


SCHÉMA:



POI 0-OP.S - „TSK (místní systém)
±0,000 = 312,20 (Bov)

STUPEŇ: DOKUMENTACE PRO SPOJENÉ ÚZEMNÍ A STAVEBNÍ ŘÍZENÍ	
dle §2 c) a) a) přílohy č. 4 vyhlášky č. 493/2006 Sb.	
Č. ZAKÁZKY: 2020-01	PARÉ:
DATUM: 2.9.2020	
MĚŘÍTKO: 1:100	
FORMÁT: 2x44	
GENERÁLNÍ PROJEKTANT (GP):	Ing. Jana Jeřábkové Výžerky 83 Kostelec nad Černými lesy
PROJEKTANT:	Ing. Jana Jeřábkové
INVESTOR:	Městská část Praha 11 Ocelkova 6/2/1, 149 00 Praha 4
STAVBA:	SANACE PLOCHÝCH STŘECH Kulturní centrum ZAHRADA Malenická 1784/2, 1784/4 148 00 Praha 4 parc.č.397/20 a p.č.397/15 k.ú. Chodov
ČÁST DOKUMENTACE: Dodatek č. 1	Č. ČÁSTI: D.1.K
NÁZEV VÝKRESU: ZÓNY ZATÍŽENÍ VĚTREM	Č. VÝKRESU: 7

PŘIDANÉ ÚPRAVY VŮČI PŮVODNÍ PD

Původní projektová dokumentace byla upravena Dodatkem č. 1. Byla navýšena o položky, které jsou uvedeny níže:

- 1) Střecha A1,A2 –
Přilepení asfaltového pásu na okapnici.
Kontrola všech spojů asfaltových pásů, přilepení nepřídržných svarů.
Záplata z asfaltového pásu v rizikových místech (určí stavební dozor).
- 2) Střecha D2 - počet kotev - oblast okraj střechy- 4 ks/m² (místo 3ks/m²)- 52m²*4=208ks
550+208+200=958ks
- 3) Střecha D2.
Dokresleny konkrétní detaily D.2.D2.e.-L – detail na levé straně střechy a D.2.D2.e.-P – detail na pravé straně střechy .
Přidána parotěsná zábrana -samolepicí asfaltový pás nalepený na dřevěnou obvodovou stěnu.
- 4) Střecha C. Detail přechodu z vegetačního souvrství na dřevěnou terasu lze řešit např. betonovým prvkem obrubníkem 1000x100x250 mm.
- 5) Střecha C a terasy A1 a terasa A2. Detail D.2.C.D Zábradlí kotvení. Lze provést svarem nebo šroubovým spojem. Mělo by být součástí dílenské dokumentace zpracované stavbou. Nechci stavbu nutit do způsobu spojů. Spoj není určen. Bude provedena dohoda se zámečnickem v rámci autorského dozoru.
- 6) Střecha A1 a A2- dešťový svod -70/260mm
Úprava stávající vodorovné nosné konstrukce z3cm vodorovného pozinkovaného L prvku, vyříznout vodorovnou část v místě svodu. + Přidat dokotvení do nosné konstrukce v důsledku oslabení L prvku.
Další položka - Demontáž stávajících reklamních 1,8 cm desek (okrasný panel).
- 7) Upraven rozpočet. Přidáním 7% dle indexu cen stavebních prací a prací podle TSKPstat. Je to kvůli inflaci.

Dodavatel zodpovídá za statický a technický návrh, provedení a garanci navrženého objektu.

09/2020

Ing. Jana Jeřábková

REKAPITULACE STAVBY

Kód: 2026
Stavba: Kulturní centrum ZAHRADA - stavební úpravy - dodatek č.1

KSO:
Místo: Malenická 1784/2,1784/4,Praha 4 Chodov

CC-CZ:
Datum: 9. 2. 2021

Zadavatel:
Městská část Praha 11, Praha 4

IČ:
DIČ:

Uchazeč:
NEO BUILDER a.s.

IČ: 05553750
DIČ: 05553750

Projektant:
Ing.Jana Jeřábková, Kostelec nad Černými lesy

IČ:
DIČ:

Poznámka:

Cena bez DPH	3 800 840,77
---------------------	---------------------

	Sazba daně	Základ daně	Výše daně
DPH základní	21,00%	3 800 840,77	798 176,56
DPH snížená	15,00%	0,00	0,00

Cena s DPH	v CZK	4 599 017,33
-------------------	--------------	---------------------

REKAPITULACE OBJEKTŮ STAVBY A SOUPISŮ PRACÍ

Kód: 2026

Stavba: Kulturní centrum ZAHRADA - stavební úpravy - dodatek č.1

Místo: Malenická 1784/2, 1784/4, Praha 4 Chodov

Datum: 9. 2. 2021

Zadavatel: Městská část Praha 11, Praha 4

Projektant: Ing. Jana Jeřábková, Kostelec

Uchazeč: NEO BUILDER a.s.

Kód	Objekt, Soupis prací	Cena bez DPH [CZK]	Cena s DPH [CZK]	Typ
Náklady stavby celkem		3 800 840,77	4 599 017,33	
1	Sanace plochých střech	3 555 840,77	4 302 567,33	STA
a	Střechy A1, A2+nové dešťové svody	392 304,77	474 688,77	Soupis
b	Střecha D2	1 435 436,78	1 736 878,50	Soupis
c	Střecha C	766 341,16	927 272,80	Soupis
d	Terasy A1, A2	961 758,06	1 163 727,25	Soupis
2	Vedlejší rozpočtové náklady	245 000,00	296 450,00	STA

KRYCÍ LIST SOUPISU

Stavba:

Kulturní centrum ZHRADA - stavební úpravy - dodatek č.1

Objekt:

1 - Sanace plochých střech

Soupis:

a - Střechy A1, A2+nové dešťové svody

KSO:

Místo: Malenická 1784/2,1784/4,Praha 4 Chodov

Zadavatel:

Městská část Praha 11, Praha 4

Uchazeč:

NEO BUILDER a.s.

Projektant:

Ing.Jana Jeřábková, Kostelec nad Černými lesy

Poznámka:

CC-CZ:

Datum: 9. 2. 2021

IČ:

DIČ:

IČ:

05553750

DIČ:

05553750

IČ:

DIČ:

Cena bez DPH

392 304,77

	Základ daně	Sazba daně	Výše daně
DPH základní	392 304,77	21,00%	82 384,00
snížená	0,00	15,00%	0,00

Cena s DPH

v CZK

474 688,77

REKAPITULACE ČLENĚNÍ SOUPISU PRACÍ

Stavba:

Kulturní centrum ZAHRADA - stavební úpravy - dodatek č. 1

Objekt:

1 - Sanace plochých střech

Soupis:

a - Střechy A1, A2+nové dešťové svody

Místo:

Malenická 1784/2,1784/4,Praha 4 Chodov

Datum:

9. 2. 2021

Zadavatel:

Městská část Praha 11, Praha 4

Projektant:

Ing. Jana Jeřábková,
Kostelec nad Černými

Uchazeč:

NEO BUILDER a.s.

Kód dílu - Popis

Cena celkem [CZK]

Náklady soupisu celkem

392 304,77

HSV - Práce a dodávky HSV

151 500,44

1 - Zemní práce

85 654,91

4 - Vodorovné konstrukce

1 814,49

5 - Komunikace pozemní

8 284,14

9 - Ostatní konstrukce a práce, bourání

44 792,82

998 - Přesun hmot

10 954,08

PSV - Práce a dodávky PSV

216 504,33

712 - Povlakové krytiny

141 962,97

721 - Zdravotechnika - vnitřní kanalizace

43 516,50

764 - Konstrukce klempířské

28 824,36

767 - Konstrukce zámečnické

2 200,50

M - Práce a dodávky M

24 300,00

21-M - Elektromontáže

24 300,00

SOUPIS PRACÍ

Stavba:

Kulturní centrum ZHRADA - stavební úpravy - dodatek č. 1

Objekt:

1 - Sanace plochých střech

Soupis:

a - Střechy A1, A2+nové dešťové svody

Místo: Malenická 1784/2,1784/4,Praha 4 Chodov

Datum: 9. 2. 2021

Zadavatel: Městská část Praha 11, Praha 4

Projektant: Ing. Jana Jeřábková, Kostelec nad Černým

Uchazeč: NEO BUILDER a.s.

PČ	Typ	Kód	Popis	MJ	Množství	J.cena [CZK]	Cena celkem [CZK]	Cenová soustava
----	-----	-----	-------	----	----------	--------------	-------------------	-----------------

Náklady soupisu celkem

392 304,77

D HSV Práce a dodávky HSV 151 500,44

D 1 Zemní práce 85 654,91

1	K	121101101	Sejmutí ornice nebo lesní půdy s vodorovným přemístěním na hromady v místě upotřebení nebo na dočasné či trvalé skládky se složením, na vzdálenost do 50 m	m3	1,000	1 800,00	1 800,00	CS ÚRS 2018 02
---	---	-----------	--	----	-------	----------	----------	----------------

VV Koordinační situace

VV 5*1*0,2

1,000

2	K	113106123	Rozebrání dlažeb komunikací pro pěší s přemístěním hmot na skládku na vzdálenost do 3 m nebo s naložením na dopravní prostředek s ložem z kameniva nebo živice a s jakoukoliv výplní spár ručně ze zámkové dlažby	m2	22,050	81,00	1 786,05	CS ÚRS 2018 02
---	---	-----------	---	----	--------	-------	----------	----------------

VV Koordinační situace

VV 2*1,5*2+10,7*1,5

22,050

3	K	132212201	Hloubení zapažených i nezapažených rýh šířky přes 600 do 2 000 mm ručním nebo pneumatickým nářadím s urovnáním dna do předepsaného profilu a spádu v horninách tř. 3 soudržných	m3	38,085	648,00	24 679,08	CS ÚRS 2018 02
---	---	-----------	---	----	--------	--------	-----------	----------------

VV Koordinační situace

VV 2*1,5*1,8*2+10,7*1,5*1,7

38,085

PČ	Typ	Kód	Popis	MJ	Množství	J.cena [CZK]	Cena celkem [CZK]	Cenová soustava
4	K	132212209	Hloubení zapažených i nezapažených rýh šířky přes 600 do 2 000 mm ručním nebo pneumatickým nářadím s urovnáním dna do předepsaného profilu a spádu v horninách tř. 3 Příplatek k cenám za lepivost horniny tř. 3	m3	19,042	108,00	2 056,54	CS ÚRS 2018 02
	VV		38,083/2		19,042			
5	K	162701105	Vodorovné přemístění výkopku nebo sypaniny po suchu na obvyklém dopravním prostředku, bez naložení výkopku, avšak se složením bez rozhrnutí z horniny tř. 1 až 4 na vzdálenost přes 9 000 do 10 000 m	m3	19,809	438,75	8 691,20	CS ÚRS 2018 02
	VV		19,809		19,809			
6	K	162701109	Vodorovné přemístění výkopku nebo sypaniny po suchu na obvyklém dopravním prostředku, bez naložení výkopku, avšak se složením bez rozhrnutí z horniny tř. 1 až 4 na vzdálenost Příplatek k ceně za každých dalších i započatých 1 000 m	m3	198,090	20,25	4 011,32	CS ÚRS 2018 02
	VV		19,809*10		198,090			
7	K	167101101	Nakládání, skládání a překládání neulehlého výkopku nebo sypaniny nakládání, množství do 100 m3, z hornin tř. 1 až 4	m3	19,809	308,90	6 118,97	CS ÚRS 2018 02
	VV		"výkop"38,085		38,085			
	VV		"zásyp"-20,86		-20,860			
	VV		Mezisoučet		17,225			
	VV		"s nakypřením"17,225*1,15		19,809			
8	K	171201211	Poplatek za uložení stavebního odpadu na skládce (skládkovné) zeminy a kameniva zatříděného do Katalogu odpadů pod kódem 170 504	t	27,560	378,00	10 417,68	CS ÚRS 2018 02
	VV		19,809/1,15*1,6		27,560			
9	K	174101101	Zásyp sypaninou z jakékoliv horniny s uložení výkopku ve vrstvách se zhutněním jam, šachet, rýh nebo kolem objektů v těchto vykopávkách	m3	20,865	494,78	10 323,65	CS ÚRS 2018 02
	VV		Koordinační situace					
	VV		10,7*1,5*1,3		20,865			
10	K	175102101	Obsypání potrubí při překopech inženýrských sítí objemu do 10 m3 sypaninou z vhodných hornin tř. 1 až 4 nebo materiálem připraveným podél výkopu ve vzdálenosti do 3 m od jeho kraje, pro jakoukoliv hloubku výkopu a míru zhutnění bez prohození sypaniny sítím	m3	6,638	494,78	3 284,37	CS ÚRS 2018 02
	VV		Koordinační situace					
	VV		17,7*1,5*0,25		6,638			
11	M	58331200	šterkopisek netříděný zásypový materiál	t	13,276	682,95	9 066,84	CS ÚRS 2018 02
	VV		6,638*2 Přepočtené koeficientem množství		13,276			
12	K	181301103	Rozprostření a urovnání ornice v rovině nebo ve svahu sklonu do 1:5 při souvislé ploše do 500 m2, tl. vrstvy přes 150 do 200 mm	m2	27,050	108,00	2 921,40	CS ÚRS 2018 02
	VV		5+22,05		27,050			
13	K	181411131	Založení trávníku na půdě předem připravené plochy do 1000 m2 výsevem včetně utahení parkového v rovině nebo na svahu do 1:5	m2	5,000	74,25	371,25	CS ÚRS 2018 02
	VV		5		5,000			

PČ	Typ	Kód	Popis	MJ	Množství	J.cena [CZK]	Cena celkem [CZK]	Cenová soustava
14	M	00572410	osivo směs travní parková	kg	0,075	1 687,50	126,56	CS ÚRS 2018 02
	VV		5*0,015 *Přepočtené koeficientem množství		0,075			
	D	4	Vodorovné konstrukce				1 814,49	
15	K	451541111	Lože pod potrubí, stoky a drobné objekty v otevřeném výkopu ze štěrkodrtě 0-63 mm	m3	1,062	1 708,56	1 814,49	CS ÚRS 2018 02
	VV		Koordinální situace					
	VV		17,7*0,6*0,1		1,062			
	D	5	Komunikace pozemní				8 284,14	
16	K	596211110	Kladení dlažby z betonových zámkových dlaždic komunikací pro pěší s ložem z kameniva těženého nebo drceného tl. do 40 mm, s vyplněním spár s dvojitým hutněním, vibrováním a se smetením přebytečného materiálu na krajnici tl. 60 mm skupiny A, pro plochy do 50 m2	m2	23,000	360,18	8 284,14	CS ÚRS 2018 02
	VV		23		23,000			
	D	9	Ostatní konstrukce a práce, bourání				44 792,82	
17	K	952902501R	Čištění budov při provádění oprav a udržovacích prací střešních nebo nadstřešních konstrukcí, střešních plochých	m2	618,488	71,55	44 252,82	CS ÚRS 2018 02
	VV		Půdorys střechy A1					
	VV		10,507*24,64+24,64*(14,594-10,507)/2		309,244			
	VV		Půdorys střechy A2					
	VV		10,507*24,64+24,64*(14,594-10,507)/2		309,244			
	VV		Součet		618,488			
18	K	96991R	Vyčištění klempířského žlabu na střeše	m	50,000	10,80	540,00	
	VV		Půdorys střechy A1					
	VV		25		25,000			
	VV		Půdorys střechy A2					
	VV		25		25,000			
	VV		Součet		50,000			
	D	998	Přesun hmot				10 954,08	
19	K	998011002	Přesun hmot pro budovy občanské výstavby, bydlení, výrobu a služby s nosnou svíslou konstrukcí zděnou z cihel, tvárnic nebo kamene vodorovná dopravní vzdálenost do 100 m pro budovy výšky přes 6 do 12 m	t	15,214	720,00	10 954,08	CS ÚRS 2018 02
	D	PSV	Práce a dodávky PSV				216 504,33	
	D	712	Povlakové krytiny				141 962,97	

PČ	Typ	Kód	Popis	MJ	Množství	J.cena [CZK]	Cena celkem [CZK]	Cenová soustava
20	K	712300921R	Opravy povlakové krytiny střech plochých do 10° Příplatek k ceně za správkový kus NAIP přitavením	m2	10,000	330,08	3 300,75	
	VV		10		10,000			
21	K	712300931R	Opravy povlakové krytiny střech plochých do 10° Příplatek k ceně za správkový kus foliemi	kpl	10,000	443,48	4 434,75	
	VV		Půdorys střechy A1,TZ					
	VV		5		5,000			
	VV		Půdorys střechy A2,TZ					
	VV		5		5,000			
	VV		Součet		10,000			
22	K	712961703	Provedení povlakové krytiny střech fóliemi - ostatní práce zesílení spár fólií rš 330 mm přilepenou v plné ploše	m	50,000	225,11	11 255,63	CS ÚRS 2018 02
	VV		50		50,000			
23	K	712961901R	Provedení údržby průniků povlakové krytiny střech fólií vpustí, ventilací nebo komínů přilepenou plnoplošně se zalitím okrajů	kus	40,000	634,50	25 380,00	
	VV		40		40,000			
24	K	712991R	D+M tekuté hydroizolační stěrky na všechny nožičky fotovoltaických panelů	kpl	2,000	48 600,00	97 200,00	
	VV		Půdorys střechy A1,TZ					
	VV		1		1,000			
	VV		Půdorys střechy A2,TZ					
	VV		1		1,000			
	VV		Součet		2,000			
25	K	998712102	Přesun hmot pro povlakové krytiny stanovený z hmotnosti přesunovaného materiálu vodorovná dopravní vzdálenost do 50 m v objektech výšky přes 6 do 12 m	t	0,215	1 822,50	391,84	CS ÚRS 2018 02
D 721			Zdravotechnika - vnitřní kanalizace				43 516,50	
26	K	721173316	Potrubí z plastových trub PVC SN4 dešťové DN 125	m	17,694	328,05	5 804,52	CS ÚRS 2018 02
	VV		Koordinační situace					
	VV		6,194+1,4+2,1+1+1+3*2		17,694			
27	K	721241104.TPSR	Lapač střešních splavenin - gajgr z litiny DN 200	kus	3,000	12 420,00	37 260,00	
	VV		3		3,000			
28	K	998721101	Přesun hmot pro vnitřní kanalizace stanovený z hmotnosti přesunovaného materiálu vodorovná dopravní vzdálenost do 50 m v objektech výšky do 6 m	t	0,248	1 822,50	451,98	CS ÚRS 2018 02
D 764			Konstrukce klempířské				28 824,36	
29	K	764004861	Demontáž klempířských konstrukcí svodu do suti	m	29,500	47,25	1 393,88	CS ÚRS 2018 02
	VV		22+7,5		29,500			

PČ	Typ	Kód	Popis	MJ	Množství	J.cena [CZK]	Cena celkem [CZK]	Cenová soustava
30	K	764518422	Svod z pozinkovaného plechu včetně objímek, kolen a odskoků kruhový, průměru 100 mm	m	8,250	651,75	5 376,90	CS ÚRS 2018 02
	VV		7,5*1,1		8,250			
31	K	764548404R	Svod z titanzinkového předzvětralého plechu včetně objímek, kolen a odskoků hranatý, o straně 120 mm	m	23,100	740,85	17 113,52	
	VV		Půdorys střechy A1,Koordináční situace					
	VV		10,5*1,1		11,550			
	VV		Půdorys střechy A2,Koordináční situace					
	VV		10,5*1,1		11,550			
	VV		Součet		23,100			
32	K	764548404R1	Svod z titanzinkového předzvětralého plechu včetně objímek, kolen a odskoků hranatý, o straně 120 mm	kpl	1,000	4 725,00	4 725,00	
33	K	998764102	Přesun hmot pro konstrukce klempířské stanovený z hmotnosti přesunovaného materiálu vodorovná dopravní vzdálenost do 50 m v objektech výšky přes 6 do 12 m	t	0,118	1 822,50	215,06	CS ÚRS 2018 02
	D	767	Konstrukce zámečnické				2 200,50	
34	K	767991R1	Demontáž, repase a znovu ukotvení a osazení satelitu na střechu D2	kpl	1,000	2 200,50	2 200,50	
	D	M	Práce a dodávky M				24 300,00	
	D	21-M	Elektromontáže				24 300,00	
35	K	21991R	El.kabely v ochranném kovovém krytu - nutno přeložit do vyšší výšky nad střešní plášť, přikotvit na nohy fotovoltaických panelů	kpl	2,000	12 150,00	24 300,00	
	VV		Půdorys střechy A1					
	VV		1		1,000			
	VV		Půdorys střechy A2					
	VV		1		1,000			
	VV		Součet		2,000			

KRYCÍ LIST SOUPISU

Stavba:

Kulturní centrum ZHRADA - stavební úpravy - dodatek č. 1

Objekt:

1 - Sanace plochých střech

Soupis:

b - Střecha D2

KSO:

Místo: Malenická 1784/2, 1784/4, Praha 4 Chodov

CC-CZ:

Datum: 9. 2. 2021

Zadavatel:

Městská část Praha 11, Praha 4

IČ:

DIČ:

Uchazeč:

NEO BUILDER a.s.

IČ:

05553750

DIČ:

05553750

Projektant:

Ing. Jana Jeřábková, Kostelec nad Černými lesy

IČ:

DIČ:

Poznámka:

Cena bez DPH

1 435 436,78

	Základ daně	Sazba daně	Výše daně
DPH základní	1 435 436,78	21,00%	301 441,72
snížená	0,00	15,00%	0,00

Cena s DPH

v CZK

1 736 878,50

REKAPITULACE ČLENĚNÍ SOUPISU PRACÍ

Stavba:

Kulturní centrum ZHRADA - stavební úpravy - dodatek č. 1

Objekt:

1 - Sanace plochých střech

Soupis:

b - Střecha D2

Místo:

Malenická 1784/2,1784/4,Praha 4 Chodov

Datum:

9. 2. 2021

Zadavatel:

Městská část Praha 11, Praha 4

Projektant:

Ing. Jana Jeřábková,
Kostelec nad Černými

Uchazeč:

NEO BUILDER a.s.

Kód dílu - Popis

Cena celkem [CZK]

Náklady soupisu celkem

1 435 436,78

HSV - Práce a dodávky HSV

472 833,81

1 - Zemní práce

238 944,26

2 - Zakládání

60 119,74

5 - Komunikace pozemní

19 821,71

6 - Úpravy povrchů, podlahy a osazování výplní

113 564,08

9 - Ostatní konstrukce a práce, bourání

21 825,92

997 - Přesun sutě

18 558,10

PSV - Práce a dodávky PSV

934 414,97

712 - Povlakové krytiny

295 320,35

713 - Izolace tepelné

365 074,05

721 - Zdravotechnika - vnitřní kanalizace

9 648,11

741 - Elektroinstalace - silnoproud

56 565,00

764 - Konstrukce klempířské

184 517,12

766 - Konstrukce truhlářské	18 470,84
767 - Konstrukce zámečnické	4 819,50
M - Práce a dodávky M	28 188,00
21-M - Elektromontáže	28 188,00

SOUPIS PRACÍ

Stavba:

Kulturní centrum ZAHRAHA - stavební úpravy - dodatek č. 1

Objekt:

1 - Sanace plochých střech

Soupis:

b - Střecha D2

Místo: Malenická 1784/2,1784/4,Praha 4 Chodov

Datum: 9. 2. 2021

Zadavatel: Městská část Praha 11, Praha 4

Projektant: Ing. Jana Jeřábková, Kostelec nad Černým

Uchazeč: NEO BUILDER a.s.

PČ	Typ	Kód	Popis	MJ	Množství	J.cena [CZK]	Cena celkem [CZK]	Cenová soustava
----	-----	-----	-------	----	----------	--------------	-------------------	-----------------

Náklady soupisu celkem

1 435 436,78

D	HSV		Práce a dodávky HSV				472 833,81	
D	1		Zemní práce				238 944,26	
1	K	162701105	Vodorovné přemístění výkopku nebo sypaniny po suchu na obvyklém dopravním prostředku, bez naložení výkopku, avšak se složením bez rozhrnutí z horniny tř. 1 až 4 na vzdálenost přes 9 000 do 10 000 m	m3	80,896	438,75	35 493,12	CS ÚRS 2018 02
	VV		122,569*0,6*1,1		80,896			
2	K	162701109	Vodorovné přemístění výkopku nebo sypaniny po suchu na obvyklém dopravním prostředku, bez naložení výkopku, avšak se složením bez rozhrnutí z horniny tř. 1 až 4 na vzdálenost Příplatek k ceně za každých dalších i započatých 1 000 m	m3	808,960	20,25	16 381,44	CS ÚRS 2018 02
	VV		80,896*10		808,960			
3	K	167101101	Nakládání, skládání a překládání neutehlého výkopku nebo sypaniny nakládání, množství do 100 m3, z hornin tř. 1 až 4	m3	80,896	176,44	14 272,94	CS ÚRS 2018 02
	VV		80,896		80,896			
4	K	171201211	Poplatek za uložení stavebního odpadu na skládce (skládkovné) zeminy a kameniva zaříděného do Katalogu odpadů pod kódem 170 504	t	117,667	378,00	44 478,13	CS ÚRS 2018 02
	VV		80,896/1,1*1,6		117,667			
5	K	174101101	Zásyp sypaninou z jakékoliv horniny s uložení výkopku ve vrstvách se zhutněním jam, šachet, rýh nebo kolem objektů v těchto vykopávkách	m3	122,569	334,23	40 966,33	CS ÚRS 2018 02
	VV		Půdorys suteréru nový stav, řez příčný nový stav, Detail řešení soklu, TZ					

PČ	Typ	Kód	Popis	MJ	Množství	J.cena [CZK]	Cena celkem [CZK]	Cenová soustava
	VV		(35,4*1,2*1,55+2*14,95*0,55*1+2*14,95*1/2*1+35,4*0,7+0,55)		122,569			
6	M	58333627	kamenivo těžené hrubé frakce 4-8	t	98,055	890,85	87 352,30	CS ÚRS 2018 02
	VV		122,569*0,4*2		98,055			
D 2			Zakládání				60 119,74	
7	K	211971121	Zřízení opláštění výplně z geotextilie odvodňovacích žebor nebo trativodů v rýze nebo zářezu se stěnami svislými nebo šikmými o sklonu přes 1:2 při rozvinuté šířce opláštění do 2,5 m	m2	51,500	24,30	1 251,45	CS ÚRS 2018 02
	VV		103*0,5		51,500			
8	M	69311006	geotextilie tkaná PP 15kN/m	m2	51,500	44,55	2 294,33	CS ÚRS 2018 02
9	K	212752212	Trativody z drenážních trubek se zřízením štěrkopískového lože pod trubky a s jejich obsypem v průměrném celkovém množství do 0,15 m3/m v otevřeném výkopu z trubek plastových flexibilních D přes 65 do 100 mm	m	103,000	503,39	51 848,96	CS ÚRS 2018 02
	VV		Púdorys suterénu nový stav, Detail řešení soklu, TZ					
	VV		36,5*2+14*2+2		103,000			
10	K	212991R	Napojení trativodu na stáv.kanalizaci	kpl	1,000	4 725,00	4 725,00	
D 5			Komunikace pozemní				19 821,71	
11	K	564740013	Podklad nebo kryt z kameniva hrubého drceného vel. 8-16 mm s rozprostřením a zhutněním, po zhutnění tl. 140 mm	m2	57,150	346,84	19 821,71	CS ÚRS 2018 02
	VV		Púdorys - nový stav, okapový chodník, TZ					
	VV		(36,2+12,95)*2*0,5+2*2*2		57,150			
D 6			Úpravy povrchů, podlahy a osazování výplní				113 564,08	
12	K	637211112	Okapový chodník z dlaždic betonových se zalitím spár cementovou maltou do cementové malty MC-10, tl. dlaždic 60 mm	m2	57,150	810,00	46 291,50	CS ÚRS 2018 02
	VV		57,15		57,150			
13	K	637311122	Okapový chodník z obrubníků betonových chodníkových, se zalitím spár cementovou maltou do lože z betonu prostého, z obrubníků stojatých	m	108,300	621,17	67 272,58	CS ÚRS 2018 02
	VV		Púdorys - nový stav, okapový chodník, TZ					
	VV		(36,2+13,95+2*2)*2		108,300			
D 9			Ostatní konstrukce a práce, bourání				21 825,92	
14	K	952902501R1	Čištění budov při provádění oprav a udržovacích prací střešních nebo nadstřešních konstrukcí, střech plochých	m2	353,556	44,55	15 750,92	
	VV		Púdorys střechy D2, TZ					
	VV		24,36*11,15+4,64*17,66		353,556			
15	K	96992R	Provedení orientační výtazné zkoušky kotevních prvků pro zjištění kvality podkladu a ověření možnosti kotvení	kpl	1,000	6 075,00	6 075,00	

PČ	Typ	Kód	Popis	MJ	Množství	J.cena [CZK]	Cena celkem [CZK]	Cenová soustava
	VV		Púdorys střechy D2					
	VV		1		1,000			
	D	997	Přesun sutě				18 558,10	
16	K	997013311	Doprava suti shozem montáž a demontáž shozu výšky do 10 m	m	16,000	484,00	7 744,00	CS ÚRS 2018 02
	VV		7+9		16,000			
17	K	997013321	Doprava suti shozem montáž a demontáž shozu výšky Příplatek za první a každý další den použití shozu k ceně -3311	m	210,000	50,00	10 500,00	CS ÚRS 2018 02
	VV		7*30		210,000			
18	K	997013501	Odvoz suti a vybouraných hmot na skládku nebo meziskládku se složením, na vzdálenost do 1 km	t	0,349	508,50	177,47	CS ÚRS 2018 02
19	K	997013509	Odvoz suti a vybouraných hmot na skládku nebo meziskládku se složením, na vzdálenost Příplatek k ceně za každý další i započatý 1 km přes 1 km	t	10,121	13,50	136,63	CS ÚRS 2018 02
	VV		0,349*29		10,121			
	D	PSV	Práce a dodávky PSV				934 414,97	
	D	712	Povlakové krytiny				295 320,35	
20	K	712311101	Provedení povlakové krytiny střech plochých do 10° natěradly a tmely za studena nátěrem lakem penetračním nebo asfaltovým	m2	103,000	20,25	2 085,75	CS ÚRS 2018 02
	VV		Púdorys střechy D2					
	VV		"atika"42		42,000			
	VV		"svíslá stěna odtokového žlabu"61		61,000			
	VV		Součet		103,000			
21	M	11163150	lak asfaltový penetrační	t	0,031	66 150,00	2 050,65	CS ÚRS 2018 02
	P		Poznámka k položce: Spotřeba 0,3-0,4kg/m2					
	VV		103*0,0003 *Přepočtené koeficientem množství		0,031			
22	K	712341559	Provedení povlakové krytiny střech plochých do 10° pásy přitavením NAIP v plné ploše	m2	103,000	101,25	10 428,75	CS ÚRS 2018 02
	VV		Púdorys střechy D2,TZ Detail D2.D2					
	VV		"na atice"42		42,000			
	VV		"v odtokovém žlabu a kolem velkého světlíku"61		61,000			
	VV		Součet		103,000			
23	M	62852254	pásy s modifikovaným asfaltem tl. 4,0 mm vložka polyesterové rouno minerální jemnozrnny posyp	m2	48,300	189,00	9 128,70	CS ÚRS 2018 02
	VV		42*1,15 *Přepočtené koeficientem množství		48,300			
24	M	62852257	pásy s modifikovaným asfaltem tl. 5,0 mm vložka polyesterové rouno minerální jemnozrnny posyp	m2	70,150	256,50	17 993,48	CS ÚRS 2018 02
	VV		61*1,15		70,150			

PČ	Typ	Kód	Popis	MJ	Množství	J.cena [CZK]	Cena celkem [CZK]	Cenová soustava
25	K	712363502R	Provedení povlakové krytiny střešních plochých do 10° s mechanicky kotvenou izolací včetně položení fólie a horkovzdušného svaření tl. tepelné izolace přes 140 mm do 200 mm budovy výšky do 18 m, kotvené do betonu nebo pórobetonu okraj	m2	391,162	262,30	102 600,10	CS ÚRS 2018 02
26	M	28322012	fólie hydroizolační střešní mPVC, tl. 1,5 mm š 1300 mm šedá	m2	430,278	240,64	103 541,02	CS ÚRS 2018 02
	VV		374,154782608696*1,15 Přepočtené koeficientem množství		430,278			
27	K	712998005	Provedení povlakové krytiny střešních - ostatní práce montáž odvodňovacího prvku atikového chrliče z PVC na dešťovou vodu DN 125	kus	1,000	607,50	607,50	CS ÚRS 2018 02
	VV		Půdorys střechy D2, TZ, Detail D2D2					
	VV		1		1,000			
28	M	712991R	chrlič TOPWER	kus	1,000	2 632,50	2 632,50	
29	K	7129991R	D+M tekuté hydroizolační stěrky na všechny nožičky fotovoltaických panelů	kpl	1,000	40 000,00	40 000,00	
30	K	713122112	Izolace pro pochozí půdy parotěsná vrstva na ploše svislé 5	m2	3,833	245,70	941,77	CS ÚRS 2018 02
	VV		Detail D2.D2.e -P a Detail D2.D2.e -L					
	VV		3,03*0,65*1,15*1,1+3,03*0,35*1,15*1,1		3,833			
31	K	998712102	Přesun hmot pro povlakové krytiny stanovený z hmotností přesunovaného materiálu vodorovná dopravní vzdálenost do 50 m v objektech výšky přes 6 do 12 m	t	1,691	1 957,50	3 310,13	CS ÚRS 2018 02
	D	713	Izolace tepelné				365 074,05	
32	K	713131141	Montáž tepelné izolace stěn rohožemi, pásy, deskami, dílci, bloky (izolační materiál ve specifikaci) lepením celoplošně	m2	2,571	199,80	513,69	CS ÚRS 2018 02
	VV		Půdorys střechy D2, TZ, Detail D2, D2					
	VV		"svislá stěna u parapetu" 2,55*2*0,2		1,020			
	VV		"ukončení u dřevěné stěny" (2,09+3,08)*2*0,15		1,551			
	VV		Součet		2,571			
33	M	28376013	deska fasádní polystyrénová soklová tl 50mm	m2	1,071	195,99	209,90	CS ÚRS 2018 02
	VV		1,05*1,02		1,071			
34	M	28375987	deska EPS 100 fasádní λ=0,037 tl 200mm	m2	1,581	528,93	836,24	CS ÚRS 2018 02
	VV		1,55*1,02		1,581			
35	K	713141321R	Montáž tepelné izolace střešních plochých spádovými klíny v ploše přilepenými asfaltem za horka zplna	m2	336,703	101,25	34 091,18	CS ÚRS 2018 02
	VV		Půdorys střechy D2, TZ, Detail D2, D2					
	VV		23,36*10,35		241,776			
	VV		4,64*(11,8+2,75*2)-2*2,75*1,79+3,9		74,327			
	VV		"atiky" 20,6		20,600			
	VV		Součet		336,703			
36	M	28376142	klín izolační z pěnového polystyrenu EPS 150 spádový	m3	90,685	3 407,40	309 000,07	CS ÚRS 2018 02
	VV		"střecha D2" (241*0,3+69,8*0,1+3,9*0,065+20,6*0,455)*1,02		90,685			

PČ	Typ	Kód	Popis	MJ	Množství	J.cena [CZK]	Cena celkem [CZK]	Cenová soustava
37	K	713191132	Montáž tepelné izolace stavebních konstrukcí - doplňky a konstrukční součásti podlah, stropů vrchem nebo střech překrytím fólií separační z PE	m2	391,162	10,80	4 224,55	CS ÚRS 2018 02
	VV		Půdorys střechy D2, TZ,Detail D2,D2					
	VV		24,36*11,5+(23,36+10,3)*2*0,1		286,872			
	VV		17,66*4,64+(17,66+4,64)*2*0,1		86,402			
	VV		(17,66+7,894)*2*0,35		17,888			
	VV		Součet		391,162			
38	M	28343122R	rohož separační ze skelných vláken 120g/m2 pod hydroizolační fólie	m2	430,278	22,95	9 874,88	
	VV		391,162*1,1 'Přepočtené koeficientem množství		430,278			
39	K	998713102	Přesun hmot pro izolace tepelné stanovený z hmotnosti přesunovaného materiálu vodorovná dopravní vzdálenost do 50 m v objektech výšky přes 6 m do 12 m	t	3,022	2 092,50	6 323,54	CS ÚRS 2018 02
	D	721	Zdravotechnika - vnitřní kanalizace				9 648,11	
40	K	721210823R	Demontáž kanalizačního příslušenství střešních vtoků DN 125	kus	2,000	202,50	405,00	
	VV		Půdorys střechy D2					
	VV		2		2,000			
41	K	721233213R	Střešní vtoky (vpusti) polypropylenové (PP) pro pochůzná střechy s odtokem svistým DN 125	kus	2,000	4 617,00	9 234,00	
	VV		2		2,000			
42	K	998721102	Přesun hmot pro vnitřní kanalizace stanovený z hmotnosti přesunovaného materiálu vodorovná dopravní vzdálenost do 50 m v objektech výšky přes 6 do 12 m	t	0,005	1 822,50	9,11	CS ÚRS 2018 02
	D	741	Elektroinstalace - silnoproud				56 565,00	
43	K	741420001R	Montáž hromosvodného vedení svodových drátů nebo lan s podpěrami, Ø do 10 mm	m	100,000	465,08	46 507,50	
	VV		Půdorys střechy D2					
	VV		100		100,000			
44	K	741810001	Zkoušky a prohlídky elektrických rozvodů a zařízení celková prohlídka a vyhotovení revizní zprávy pro objem montážních prací do 100 tis. Kč	kus	1,000	8 100,00	8 100,00	CS ÚRS 2018 02
45	K	998741102	Přesun hmot pro silnoproud stanovený z hmotnosti přesunovaného materiálu vodorovná dopravní vzdálenost do 50 m v objektech výšky přes 6 do 12 m	t	1,000	1 957,50	1 957,50	CS ÚRS 2018 02
	D	764	Konstrukce klempířské				184 517,12	
46	K	764002841	Demontáž klempířských konstrukcí oplechování horních ploch zdí a nadezdívek do suti	m	156,200	47,25	7 380,45	CS ÚRS 2018 02
	VV		Půdorys střechy D2					
	VV		44+55+57,2		156,200			

PČ	Typ	Kód	Popis	MJ	Množství	J.cena [CZK]	Cena celkem [CZK]	Cenová soustava
47	K	764002851	Demontáž klempířských konstrukcí oplechování parapetů do suti	m	6,000	33,75	202,50	CS ÚRS 2018 02
	VV		6		6,000			
48	K	764214603	Oplechování horních ploch zdí a nadezdívek (atik) z pozinkovaného plechu s povrchovou úpravou mechanicky kotvené rš 250 mm	m	55,000	853,88	46 963,13	CS ÚRS 2018 02
	VV		Půdorys střechy D2, TZ, Detail D2D2			0		
	VV		"atika"50*1,1		55,000			
49	K	764214607R	Oplechování horních ploch zdí a nadezdívek (atik) z pozinkovaného plechu s povrchovou úpravou mechanicky kotvené rš 670 mm	m	57,200	1 210,33	69 230,82	
	VV		Půdorys střechy D2, TZ, Detail D2D2					
	VV		"kotvení EPS ze strany obvodové stěny"52*1,1		57,200			
50	K	764244403R	Oplechování horních ploch zdí a nadezdívek (atik) z titanzinkového předzvětralého plechu mechanicky kotvené rš 250 mm	m	44,000	572,06	25 170,75	
	VV		Půdorys střechy D2, TZ, Detail D2D2					
	VV		"oplechování kolem světlíku"40*1,1		44,000			
51	K	764244404R	Oplechování horních ploch zdí a nadezdívek (atik) z titanzinkového předzvětralého plechu mechanicky kotvené rš 330 mm	m	44,000	676,28	29 756,43	
	VV		Půdorys střechy D2, TZ, Detail D2D2					
	VV		"oplechování kolem světlíku"40*1,1		44,000			
52	K	764246405R	Oplechování parapetů z titanzinkového předzvětralého plechu rovných mechanicky kotvené, bez rohů rš 400 mm	m	6,050	730,35	4 418,62	
	VV		Půdorys střechy D2, TZ, Detail D2D2					
	VV		"pod okny"5,5*1,1		6,050			
53	K	998764102	Přesun hmot pro konstrukce klempířské stanovený z hmotnosti přesunovaného materiálu vodorovná dopravní vzdálenost do 50 m v objektech výšky přes 6 do 12 m	t	0,626	2 227,50	1 394,42	CS ÚRS 2018 02
	D	766	Konstrukce truhlářské				18 470,84	
54	K	766416212R	Montáž obložení stěn plochy přes 5 m2 panely obkladovými z měkkého dřeva, plochy přes 0,60 do 1,50 m2	m2	30,240	195,75	5 919,48	
	VV		Půdorys střechy D2, TZ, Detail D2D2					
	VV		"konec střechy u odtokového žlabu"30,24		30,240			
55	M	60726286	deska dřevoštěpková OSB 3 pero-drážka broušená tl 25mm	m2	30,240	384,75	11 634,84	CS ÚRS 2018 02
56	K	998766102	Přesun hmot pro konstrukce truhlářské stanovený z hmotnosti přesunovaného materiálu vodorovná dopravní vzdálenost do 50 m v objektech výšky přes 6 do 12 m	t	0,438	2 092,50	916,52	CS ÚRS 2018 02
	D	767	Konstrukce zámečnické				4 819,50	
57	K	767991R	Demontáž, repase a znovu ukotvení a osazení satelitu na střechu D2	kpl	2,000	2 200,50	4 401,00	
	VV		Půdorys střechy D2					
	VV		1+1		2,000			

PČ	Typ	Kód	Popis	MJ	Množství	J.cena [CZK]	Cena celkem [CZK]	Cenová soustava
58	K	998767102	Přesun hmot pro zámečnické konstrukce stanovený z hmotnosti přesunovaného materiálu vodorovná dopravní vzdálenost do 50 m v objektech výšky přes 6 do 12 m	t	0,200	2 092,50	418,50	CS ÚRS 2018 02

D M Práce a dodávky M 28 188,00

D 21-M Elektromontáže 28 188,00

59	K	21992R	Přeložení el.kabelu v ochranném kovovém krytu na střeše D2 do vyšší výšky na min.100mm kovové nožičky D+M	m	24,000	587,25	14 094,00	
----	---	--------	---	---	--------	--------	-----------	--

VV Púdorys střechy D2

VV 24 24,000

60	K	21992R1	Přeložení el.kabelu v ochranném kovovém krytu na střeše D2 do vyšší výšky na min.100mm kovové nožičky D+M	m	24,000	587,25	14 094,00	
----	---	---------	---	---	--------	--------	-----------	--

VV Púdorys střechy D2

VV 24 24,000

KRYCÍ LIST SOUPISU

Stavba:

Kulturní centrum ZAHRADA - stavební úpravy - dodatek č. 1

Objekt:

1 - Sanace plochých střech

Soupis:

c - Střecha C

KSO:

Místo: Malenická 1784/2, 1784/4, Praha 4 Chodov

CC-CZ:

Datum: 9. 2. 2021

Zadavatel:

Městská část Praha 11, Praha 4

IČ:

DIČ:

Uchazeč:

NEO BUILDER a.s.

IČ:

05553750

DIČ:

05553750

Projektant:

Ing. Jana Jeřábková, Kostelec nad Černými lesy

IČ:

DIČ:

Poznámka:

Cena bez DPH

766 341,16

	Základ daně	Sazba daně	Výše daně
DPH základní	766 341,16	21,00%	160 931,64
snížená	0,00	15,00%	0,00

Cena s DPH

v CZK

927 272,80

REKAPITULACE ČLENĚNÍ SOUPISU PRACÍ

Stavba:

Kulturní centrum ZHRADA - stavební úpravy - dodatek č.1

Objekt:

1 - Sanace plochých střech

Soupis:

c - Střecha C

Místo:

Malenická 1784/2,1784/4,Praha 4 Chodov

Datum:

9. 2. 2021

Zadavatel:

Městská část Praha 11, Praha 4

Projektant:

Ing. Jana Jeřábková,
Kostelec nad Černými

Uchazeč:

NEO BUILDER a.s.

Kód dílu - Popis

Cena celkem [CZK]

Náklady soupisu celkem

766 341,16

HSV - Práce a dodávky HSV

89 859,03

1 - Zemní práce

30 807,29

9 - Ostatní konstrukce a práce, bourání

20 089,96

997 - Přesun sutě

37 977,22

998 - Přesun hmot

984,56

PSV - Práce a dodávky PSV

660 282,13

712 - Powlakové krytiny

306 883,10

713 - Izolace tepelné

72 027,33

721 - Zdravotechnika - vnitřní kanalizace

21 901,73

741 - Elektroinstalace - silnoproud

26 898,75

762 - Konstrukce tesařské

40 500,00

764 - Konstrukce klempířské

94 216,47

767 - Konstrukce zámečnické

97 854,75

M - Práce a dodávky M

24-M - Montáže vzduchotechnických zařízení

16 200,00

16 200,00

SOUPIS PRACÍ

Stavba:

Kulturní centrum ZAHRADA - stavební úpravy - dodatek č. 1

Objekt:

1 - Sanace plochých střech

Soupis:

c - Střecha C

Místo: Malenická 1784/2,1784/4,Praha 4 Chodov

Datum: 9. 2. 2021

Zadavatel: Městská část Praha 11, Praha 4

Projektant: Ing. Jana Jeřábková, Kostelec nad Černým

Uchazeč: NEO BUILDER a.s.

PČ	Typ	Kód	Popis	MJ	Množství	J.cena [CZK]	Cena celkem [CZK]	Cenová soustava
----	-----	-----	-------	----	----------	--------------	-------------------	-----------------

Náklady soupisu celkem

766 341,16

D	HSV		Práce a dodávky HSV				89 859,03	
D	1		Zemní práce				30 807,29	
1	K	162701105	Vodorovné přemístění výkopku nebo sypaniny po suchu na obvyklém dopravním prostředku, bez naložení výkopku, avšak se složením bez rozhrnutí z horniny tř. 1 až 4 na vzdálenost přes 9 000 do 10 000 m	m3	22,929	621,00	14 238,91	CS ÚRS 2018 02
	VV		22,929		22,929			
2	K	162701109	Vodorovné přemístění výkopku nebo sypaniny po suchu na obvyklém dopravním prostředku, bez naložení výkopku, avšak se složením bez rozhrnutí z horniny tř. 1 až 4 na vzdálenost Příplatek k ceně za každých dalších i započatých 1 000 m	m3	22,929	20,25	464,31	CS ÚRS 2018 02
	VV		22,929		22,929			
3	K	167101101	Nakládání, skládání a překládání neutehlého výkopku nebo sypaniny nakládání, množství do 100 m3, z hornin tř. 1 až 4	m3	22,929	176,44	4 045,49	CS ÚRS 2018 02
	VV		22,929		22,929			
4	K	171201211	Poplatek za uložení stavebního odpadu na skládce (skládkovné) zeminy a kameniva zaříděného do Katalogu odpadů pod kódem 170 504	t	31,901	378,00	12 058,58	CS ÚRS 2018 02
	VV		22,929/1,15*1,6		31,901			
D	9		Ostatní konstrukce a práce, bourání				20 089,96	

PČ	Typ	Kód	Popis	MJ	Množství	J.cena [CZK]	Cena celkem [CZK]	Cenová soustava
5	K	916231111	Osazení chodníkového obrubníku betonového se zřízením lože, s vyplněním a zatřením spár cementovou maltou ležatého bez boční opěry, do lože z kameniva těžného	m	2,000	459,84	919,69	CS ÚRS 2018 02
VV		2			2,000			
6	M	59217017	obrubník betonový chodníkový 100x10x25 cm	m	2,000	161,33	322,65	CS ÚRS 2018 02
7	K	919726122.TCT	Geotextilie pro ochranu, separaci a filtraci netkaná měrná hmotnost do 300 g/m ² PK NONTEX PP	m ²	367,400	51,30	18 847,62	
VV		"střecha C"183,7*2			367,400			
D	997		Přesun sutě				37 977,22	
8	K	997013311	Doprava suti shozem montáž a demontáž shozu výšky do 10 m	m	16,000	484,00	7 744,00	CS ÚRS 2018 02
VV		7+9			16,000			
9	K	997013321	Doprava suti shozem montáž a demontáž shozu výšky Příplatek za první a každý další den použití shozu k ceně -3311	m	210,000	50,00	10 500,00	CS ÚRS 2018 02
VV		7*30			210,000			
10	K	997013501	Odvoz suti a vybouraných hmot na skládku nebo meziskládku se složením, na vzdálenost do 1 km	t	3,585	162,00	580,77	CS ÚRS 2018 02
11	K	997013509	Odvoz suti a vybouraných hmot na skládku nebo meziskládku se složením, na vzdálenost Příplatek k ceně za každý další i započatý 1 km přes 1 km	t	320,189	13,50	4 322,55	CS ÚRS 2018 02
VV		11,041*29			320,189			
12	K	997013814	Poplatek za uložení stavebního odpadu na skládce (skládkovně) z izolačních materiálů zatříděného do Katalogu odpadů pod kódem 170 604	t	6,224	1 996,50	12 426,22	CS ÚRS 2018 02
VV		"sut' celkem"11,041			11,041			
VV		"dřevo"-4,727			-4,727			
VV		"klemp.výrobky"-0,09			-0,090			
VV		Součet			6,224			
13	K	997013831	Poplatek za uložení stavebního odpadu na skládce (skládkovně) směsného stavebního a demoličního zatříděného do Katalogu odpadů pod kódem 170 904	t	4,727	508,50	2 403,68	CS ÚRS 2018 02
VV		4,727			4,727			
D	998		Přesun hmot				984,56	
14	K	998011002	Přesun hmot pro budovy občanské výstavby, bydlení, výrobu a služby s nosnou svíslou konstrukcí zděnou z cihel, tvárnic nebo kamene vodorovná dopravní vzdálenost do 100 m pro budovy výšky přes 6 do 12 m	t	0,442	2 227,50	984,56	CS ÚRS 2018 02
D	PSV		Práce a dodávky PSV				660 282,13	
D	712		Povlakové krytiny				306 883,10	

PČ	Typ	Kód	Popis	MJ	Množství	J.cena [CZK]	Cena celkem [CZK]	Cenová soustava
15	K	712300832	Odstranění ze střech plochých do 10° krytiny povlakové dvouvrstvé	m2	201,311	93,15	18 752,12	CS ÚRS 2018 02
	VV		Púdorys střechy C, t A2, Detail D2, tA2					
	VV		"střecha C"19,5*9,355+2*6,296*1,5		201,311			
	VV		Součet		201,311			
16	K	712300834	Odstranění ze střech plochých do 10° krytiny povlakové Příplatek k ceně - 0833 za každou další vrstvu	m2	201,311	8,10	1 630,62	CS ÚRS 2018 02
	VV		"ochranná textilie"201,311		201,311			
17	K	712361701	Provedení povlakové krytiny střech plochých do 10° fólií položenou volně s přilepením spojů	m2	131,000	189,00	24 759,00	CS ÚRS 2018 02
	VV		Púdorys střechy C, Skladba střechy C					
	VV		"střecha C"131		131,000			
18	M	28343014	fólie hydroizolační střešní mPVC zátěžová vyztužená skelnou netkanou rohoží tl 1,8mm	m2	157,200	302,40	47 537,28	CS ÚRS 2018 02
	VV		136,695652173913*1,15 Přepočtené koeficientem množství		157,200			
19	K	712771331	Provedení hydroakumulační vrstvy vegetační střechy z plastových nopových fólií s perforací, kladených volně na sraz, sklon střechy do 5°	m2	201,311	47,25	9 511,94	CS ÚRS 2018 02
	VV		201,311		201,311			
20	M	69334152	fólie drenážní nopová vegetačních střech tl 20 mm, HDPE	m2	221,442	131,00	29 008,90	CS ÚRS 2018 02
	VV		201,311*1,1		221,442			
21	K	712771601	Provedení ochranných pásů vegetační střechy po obvodu střechy, v místech střešních prostupů napojení na zeď apod. z praného říčního kameniva, tloušťky do 100 mm, šířky do 500 mm	m3	3,242	864,00	2 801,09	CS ÚRS 2018 02
	VV		Púdorys střechy C, skladba střechy C					
	VV		(0,3*7,5*2+12,5*0,85+6,3*1,03)*0,15		3,242			
22	M	58337403	kamenivo dekorální (kačírek) frakce 16/32	t	6,484	1 080,00	7 002,72	CS ÚRS 2018 02
	VV		20,8488745980707*0,311 Přepočtené koeficientem množství		6,484			
23	K	7129992R	Stávající zemina s zřeše C bude odstraněna a promíchána s novým vegetačním substrátem cca z 50% tl.mín100mm a rozprostřena na novou sanovanou střechu	m2	109,450	162,00	17 730,90	
	VV		Púdorys střechy C, skladba střechy C					
	VV		131-21,55		109,450			
24	M	10364101R	zemina pro terénní úpravy - ornice	t	13,128	1 552,50	20 381,22	
	VV		109,4/2*0,15*1,6		13,128			
25	K	7129993R	D+M směsi extenzivních rostlin 6-8 druhů na střechu C	m2	109,450	810,00	88 654,50	
	VV		109,45		109,450			
26	K	998712102	Přesun hmot pro povlakové krytiny stanovený z hmotnosti přesunovaného materiálu vodorovná dopravní vzdálenost do 50 m v objektech výšky přes 6 do 12 m	t	19,981	1 957,50	39 112,81	CS ÚRS 2018 02

D 713

Izolace tepelné

72 027,33

PČ	Typ	Kód	Popis	MJ	Množství	J.cena [CZK]	Cena celkem [CZK]	Cenová soustava
27	K	713131141	Montáž tepelné izolace stěn rohožemi, pásy, deskami, dílci, bloky (izolační materiál ve specifikaci) lepením celoplošně	m2	19,400	199,80	3 876,12	CS ÚRS 2018 02
	VV		Půdorys střechy D2, TZ, Detail D2, D2					
	VV		"svislá stěna u parapetu"19,4		19,400			
28	M	28376013	deska fasádní polystyrénová soklová tl 50mm	m2	19,788	195,99	3 878,18	CS ÚRS 2018 02
	VV		19,4*1,02		19,788			
29	K	713141336	Montáž tepelné izolace střešních plochých spádovými klíny v ploše přilepenými za studena nízkoexpanzní (PUR) pěnou	m2	157,200	101,25	15 916,50	CS ÚRS 2018 02
	VV		Půdorys střechy C, tA2, TZ, detail D2, tA2					
	VV		"střecha C"131,*1,2		157,200			
	VV		Součet		157,200			
30	M	28376142	klín izolační z pěnového polystyrenu EPS 150 spádový	m3	10,022	3 407,40	34 148,96	CS ÚRS 2018 02
	VV		"střecha C"157,2*0,0625*1,02		10,022			
	VV		Součet		10,022			
31	K	713191132	Montáž tepelné izolace stavebních konstrukcí - doplňky a konstrukční součásti podlah, stropů vrchem nebo střešních překrytím fólií separační z PE	m2	367,400	10,80	3 967,92	CS ÚRS 2018 02
	VV		367,4		367,400			
32	M	28343122	rohož separační ze skelných vláken 120g/m2 pod hydroizolační fólie	m2	404,140	22,95	9 275,01	CS ÚRS 2018 02
	VV		367,4*1,1		404,140			
33	K	998713102	Přesun hmot pro izolace tepelné stanovený z hmotnosti přesunovaného materiálu vodorovná dopravní vzdálenost do 50 m v objektech výšky přes 6 m do 12 m	t	0,461	2 092,50	964,64	CS ÚRS 2018 02
D 721 Zdravotechnika - vnitřní kanalizace							21 901,73	
34	K	721210823R	Demontáž kanalizačního příslušenství střešních vtoků DN 125	kus	4,000	202,50	810,00	
	VV		Půdorys střechy C, tA2, TZ, detail D2, tA2					
	VV		2+2		4,000			
	VV		Součet		4,000			
35	K	721233213R	Střešní vtoky (vpusti) polypropylenové (PP) pro pochůzná střechy s odtokem svislým DN 125	kus	4,000	4 617,00	18 468,00	
	VV		4		4,000			
36	K	721991R	Stávající zaslepené plastové potrubí, prověřit, případně obnovit nebo zrušit	kpl	1,000	607,50	607,50	
	VV		Půdorys střechy C, tA2					
	VV		1		1,000			
37	K	721992R	Stávající odvětrání kanalizace zdemontovat a osadit nový odvětrávací komínek vyšší o navýšenou část	kpl	1,000	1 998,00	1 998,00	
	VV		Půdorys střechy C, t A2					
	VV		1		1,000			

PČ	Typ	Kód	Popis	MJ	Množství	J.cena [CZK]	Cena celkem [CZK]	Cenová soustava
38	K	998721102	Přesun hmot pro vnitřní kanalizace stanovený z hmotnosti přesunovaného materiálu vodorovná dopravní vzdálenost do 50 m v objektech výšky přes 6 do 12 m	t	0,010	1 822,50	18,23	CS ÚRS 2018 02

D 741 Elektroinstalace - silnoproud 26 898,75

39	K	741420001R	Montáž hromosvodného vedení svodových drátů nebo lan s podpěrami, Ø do 10 mm	m	40,000	465,08	18 603,00	
	VV		Púdorys střechy C					
	VV		40		40,000			
40	K	741810001	Zkoušky a prohlídky elektrických rozvodů a zařízení celková prohlídka a vyhotovení revizní zprávy pro objem montážních prací do 100 tis. Kč	kus	1,000	8 100,00	8 100,00	CS ÚRS 2018 02
41	K	998741102	Přesun hmot pro silnoproud stanovený z hmotnosti přesunovaného materiálu vodorovná dopravní vzdálenost do 50 m v objektech výšky přes 6 do 12 m	t	0,100	1 957,50	195,75	CS ÚRS 2018 02

D 762 Konstrukce tesařské 40 500,00

42	K	762991R	Odstranění stávající dřevěné ochranné konstrukce a osazení nové dřevěné ochranné konstrukce	kpl	1,000	40 500,00	40 500,00	
	VV		Púdorys střechy C, tA1, TZ, detail D2, tA1					
	VV		"střecha C"1		1,000			

D 764 Konstrukce klempířské 94 216,47

43	K	764002841	Demontáž klempířských konstrukcí oplechování horních ploch zdí a nadezdívek do sutí	m	148,500	47,25	7 016,63	CS ÚRS 2018 02
	VV		Púdorys střechy C					
	VV		"oplechování ukončujících lišt po obvodě střechy"75,9+72,6		148,500			
44	K	764212633R	Oplechování střešních prvků z pozinkovaného plechu s povrchovou úpravou štítu závětrnou lištou rš 250 mm	m	75,900	493,43	37 450,96	
	VV		69*1,1		75,900			
45	K	764244404R	Oplechování horních ploch zdí a nadezdívek (atik) z titanzinkového předzvětráloho plechu mechanicky kotvené rš 330 mm	m	72,600	676,28	49 098,11	
	VV		Púdorys střechy D2, TZ, Detail D2D2					
	VV		"oplechování kolem světlíku"40*1,1		44,000			
	VV		"oplechování atiky"26*1,1		28,600			
	VV		Součet		72,600			
46	K	998764102	Přesun hmot pro konstrukce klempířské stanovený z hmotnosti přesunovaného materiálu vodorovná dopravní vzdálenost do 50 m v objektech výšky přes 6 do 12 m	t	0,311	2 092,50	650,77	CS ÚRS 2018 02

D 767 Konstrukce zámečnické 97 854,75

PČ	Typ	Kód	Popis	MJ	Množství	J.cena [CZK]	Cena celkem [CZK]	Cenová soustava
47	K	767992R	Demontáž, repase a znovu ukotvení a osazení satelitu na střechu D2	kpl	2,000	2 200,50	4 401,00	
	VV		Půdorys střechy C, tA1					
	VV		2		2,000			
48	K	767993R	D+M nového madla zábradlí, do v.1000mm, kvůli navýšení střešního pláště	m	26,000	1 701,00	44 226,00	
	VV		Půdorys střechy C, tA2, TZ, detail D2, tA2					
	VV		26		26,000			
	VV		Součet		26,000			
49	K	767994R	Výměna stávajícího střešního světlíku (max.1,4W/m2K) - D+M	kus	2,000	24 300,00	48 600,00	
	VV		Půdorys střechy C, tA1, TZ, detail D2, tA1					
	VV		"střecha C"1+1		2,000			
50	K	998767102	Přesun hmot pro zámečnické konstrukce stanovený z hmotnosti přesunovaného materiálu vodorovná dopravní vzdálenost do 50 m v objektech výšky přes 6 do 12 m	t	0,300	2 092,50	627,75	CS ÚRS 2018 02
	D	M	Práce a dodávky M				16 200,00	
	D	24-M	Montáže vzduchotechnických zařízení				16 200,00	
51	K	24991R	Částečné odstranění potrubí chlazení a po provedení sanace střechy opětovná montáž, vč, revize a případné výměny poškozených částí	kpl	1,000	16 200,00	16 200,00	
	VV		Půdorys střechy C, tA1, TZ, detail D2, tA1					
	VV		"střecha C"1		1,000			

KRYCÍ LIST SOUPISU

Stavba:

Kulturní centrum ZAHRADA - stavební úpravy - dodatek č. 1

Objekt:

1 - Sanace plochých střech

Soupis:

d - Terasy A1, A2

KSO:

Místo: Malenická 1784/2, 1784/4, Praha 4 Chodov

CC-CZ:

Datum: 9. 2. 2021

Zadavatel:

Městská část Praha 11, Praha 4

IČ:

DIČ:

Uchazeč:

NEO BUILDER a.s.

IČ:

05553750

DIČ:

05553750

Projektant:

Ing. Jana Jeřábková, Kostelec nad Černými lesy

IČ:

DIČ:

Poznámka:

Cena bez DPH

961 758,06

	Základ daně	Sazba daně	Výše daně
DPH základní	961 758,06	21,00%	201 969,19
snížená	0,00	15,00%	0,00

Cena s DPH

v CZK

1 163 727,25

REKAPITULACE ČLENĚNÍ SOUPISU PRACÍ

Stavba:

Kulturní centrum ZAHRADA - stavební úpravy - dodatek č. 1

Objekt:

1 - Sanace plochých střech

Soupis:

d - Terasy A1, A2

Místo:

Malenická 1784/2,1784/4,Praha 4 Chodov

Datum:

9. 2. 2021

Zadavatel:

Městská část Praha 11, Praha 4

Projektant:

Ing. Jana Jeřábková,
Kostelec nad Černými

Uchazeč:

NEO BUILDER a.s.

Kód dílu - Popis

Cena celkem [CZK]

Náklady soupisu celkem

961 758,06

HSV - Práce a dodávky HSV

30 319,80

997 - Přesun sutě

30 319,80

PSV - Práce a dodávky PSV

926 438,26

712 - Povlakové krytiny

116 524,86

713 - Izolace tepelné

91 928,63

721 - Zdravotechnika - vnitřní kanalizace

19 296,23

741 - Elektroinstalace - silnoproud

36 185,75

762 - Konstrukce tesařské

419 302,21

764 - Konstrukce klempířské

115 370,20

767 - Konstrukce zámečnické

127 830,38

M - Práce a dodávky M

5 000,00

24-M - Montáže vzduchotechnických zařízení

5 000,00

SOUPIS PRACÍ

Stavba:

Kulturní centrum ZAHRAHA - stavební úpravy - dodatek č. 1

Objekt:

1 - Sanace plochých střech

Soupis:

d - Terasy A1, A2

Místo: Malenická 1784/2,1784/4,Praha 4 Chodov

Datum: 9. 2. 2021

Zadavatel: Městská část Praha 11, Praha 4

Projektant: Ing. Jana Jeřábková, Kostelec nad Černým

Uchazeč: NEO BUILDER a.s.

PČ	Typ	Kód	Popis	MJ	Množství	J.cena [CZK]	Cena celkem [CZK]	Cenová soustava
----	-----	-----	-------	----	----------	--------------	-------------------	-----------------

Náklady soupisu celkem

961 758,06

D	HSV		Práce a dodávky HSV				30 319,80	
D	997		Přesun sutě				30 319,80	
1	K	997013311	Doprava suti shozem montáž a demontáž shozu výšky do 10 m	m	16,000	484,00	7 744,00	CS ÚRS 2018 02
	VV		7+9		16,000			
2	K	997013321	Doprava suti shozem montáž a demontáž shozu výšky Příplatek za první a každý další den použití shozu k ceně -3311	m	210,000	50,00	10 500,00	CS ÚRS 2018 02
	VV		7*30		210,000			
3	K	997013501	Odvoz suti a vybouraných hmot na skládku nebo meziskládku se složením, na vzdálenost do 1 km	t	7,733	150,00	1 159,95	CS ÚRS 2018 02
4	K	997013509	Odvoz suti a vybouraných hmot na skládku nebo meziskládku se složením, na vzdálenost Příplatek k ceně za každý další i započatý 1 km přes 1 km	t	220,661	12,50	2 758,26	CS ÚRS 2018 02
	VV		7,609*29		220,661			
5	K	997013814	Poplatek za uložení stavebního odpadu na skládce (skládkovné) z izolačních materiálů zatříděného do Katalogu odpadů pod kódem 170 604	t	2,882	1 996,50	5 753,91	CS ÚRS 2018 02
	VV		"sut' celkem"7,609		7,609			
	VV		"dřevo"-4,727		-4,727			
	VV		Součet		2,882			
6	K	997013831	Poplatek za uložení stavebního odpadu na skládce (skládkovné) směšného stavebního a demoličního zatříděného do Katalogu odpadů pod kódem 170 904	t	4,727	508,50	2 403,68	CS ÚRS 2018 02

PČ	Typ	Kód	Popis	MJ	Množství	J.cena [CZK]	Cena celkem [CZK]	Cenová soustava
	VV		4,727		4,727			
	D	PSV	Práce a dodávky PSV				926 438,26	
	D	712	Povlakové krytiny				116 524,86	
7	K	712300832	Odstranění ze střech plochých do 10° krytiny povlakové dvouvrstvé	m2	182,850	15,00	2 742,75	CS ÚRS 2018 02
	VV		Púdorys střechy C, t A1, A2, Detail D2, tA1					
	VV		144+30*0,41+59*0,45		182,850			
8	K	712300834	Odstranění ze střech plochých do 10° krytiny povlakové Příplatek k ceně - 0833 za každou další vrstvu	m2	182,850	10,80	1 974,78	CS ÚRS 2018 02
	VV		"ochranná textilie"182,85		182,850			
9	K	712332112	Povlakové krytiny střech plochých na sucho nopová fólie vrstva ochranná, drenážní výška nopku 8 mm, tl. fólie do 0,6 mm	m2	182,850	87,50	15 999,38	CS ÚRS 2018 02
	VV		182,85		182,850			
10	K	712363502R	Provedení povlakové krytiny střech plochých do 10° s mechanicky kotvenou izolací včetně položení fólie a horkovzdušného svaření tl. tepelné izolace přes 140 mm do 200 mm budovy výšky do 18 m, kotvené do betonu nebo pórobetonu okraj	m2	182,850	265,00	48 455,25	CS ÚRS 2018 02
	VV		182,85		182,850			
11	M	28322012	fólie hydroizolační střešní mPVC, tl. 1,5 mm š 1300 mm šedá	m2	192,599	240,64	46 346,54	CS ÚRS 2018 02
	VV		167,477*1,15 'Přepočtené koeficientem množství		192,599			
12	K	998712102	Přesun hmot pro povlakové krytiny stanovený z hmotnosti přesunovaného materiálu vodorovná dopravní vzdálenost do 50 m v objektech výšky přes 6 do 12 m	t	0,514	1 957,50	1 006,16	CS ÚRS 2018 02
	D	713	Izolace tepelné				91 928,63	
13	K	713131141	Montáž tepelné izolace stěn rohožemi, pásy, deskami, dílci, bloky (izolační materiál ve specifikaci) lepením celoplošně	m2	12,300	199,80	2 457,54	CS ÚRS 2018 02
	VV		Púdorys střechy D2, TZ, Detail D2, D2					
	VV		"svislá stěna u parapetu"30*0,41		12,300			
	VV		Součet		12,300			
14	M	28376013	deska fasádní polystyrénová soklová tl 50mm	m2	12,546	195,99	2 458,84	CS ÚRS 2018 02
	VV		12,3*1,02		12,546			
15	K	713141321R	Montáž tepelné izolace střech plochých spádovými klíny v ploše přilepenými asfaltem za horka zplna	m2	175,090	101,25	17 727,86	CS ÚRS 2018 02
	VV		Púdorys střechy C, tA1, TZ, detail D2, tA1					
	VV		87,545		87,545			
	VV		Púdorys střechy C, tA2, TZ, detail D2, tA2					
	VV		87,545		87,545			
	VV		Součet		175,090			

PČ	Typ	Kód	Popis	MJ	Množství	J.cena [CZK]	Cena celkem [CZK]	Cenová soustava
16	M	28376143	klín izolační z pěnového polystyrenu EPS 200 spádový	m3	15,538	3 917,70	60 873,22	CS ÚRS 2018 02
	VV		Půdorys střechy C, tA1, TZ, detail D2, tA1					
	VV		87,545*0,087*1,02		7,769			
	VV		Půdorys střechy C, tA1, TZ, detail D2, tA1					
	VV		87,545*0,087*1,02		7,769			
	VV		Součet		15,538			
17	K	713191132	Montáž tepelné izolace stavebních konstrukcí - doplňky a konstrukční součásti podlah, stropů vrchem nebo střech překrytím fólií separační z PE	m2	182,900	10,00	1 829,00	CS ÚRS 2018 02
	VV		182,9		182,900			
18	M	28343122	rohož separační ze skelných vláken 120g/m2 pod hydroizolační fólie	m2	201,190	22,95	4 617,31	CS ÚRS 2018 02
	VV		"terasy A1 a A2"182,9*1,1		201,190			
	VV		Součet		201,190			
19	K	998713102	Přesun hmot pro izolace tepelné stanovený z hmotnosti přesunovaného materiálu vodorovná dopravní vzdálenost do 50 m v objektech výšky přes 6 m do 12 m	t	0,939	2 092,50	1 964,86	CS ÚRS 2018 02
	D	721	Zdravotechnika - vnitřní kanalizace				19 296,23	
20	K	721210823R	Demontáž kanalizačního příslušenství střešních vtoků DN 125	kus	4,000	202,50	810,00	
	VV		Půdorys střechy C, tA1, TZ					
	VV		2		2,000			
	VV		Půdorys střechy C, tA2, TZ, detail D2, tA2					
	VV		2		2,000			
	VV		Součet		4,000			
21	K	721233213R	Střešní vtoky (vpusti) polypropylenové (PP) pro pochůzná střechy s odtokem svislým DN 125	kus	4,000	4 617,00	18 468,00	
	VV		4		4,000			
22	K	998721102	Přesun hmot pro vnitřní kanalizace stanovený z hmotnosti přesunovaného materiálu vodorovná dopravní vzdálenost do 50 m v objektech výšky přes 6 do 12 m	t	0,010	1 822,50	18,23	CS ÚRS 2018 02
	D	741	Elektroinstalace - silnoproud				36 185,75	
23	K	741420001R	Montáž hromosvodného vedení svodových drátů nebo lan s podpěrami, Ø do 10 mm	m	60,000	465,08	27 904,50	
	VV		Půdorys střecha C, tA1 a tA2					
	VV		60		60,000			
24	K	741810001	Zkoušky a prohlídky elektrických rozvodů a zařízení celková prohlídka a vyhotovení revizní zprávy pro objem montážních prací do 100 tis. Kč	kus	1,000	8 100,00	8 100,00	CS ÚRS 2018 02
25	K	998741102	Přesun hmot pro silnoproud stanovený z hmotnosti přesunovaného materiálu vodorovná dopravní vzdálenost do 50 m v objektech výšky přes 6 do 12 m	t	0,100	1 812,50	181,25	CS ÚRS 2018 02

PČ	Typ	Kód	Popis	MJ	Množství	J.cena [CZK]	Cena celkem [CZK]	Cenová soustava
	D	762	Konstrukce tesařské				419 302,21	
26	K	762951002	Montáž terasy podkladního roštu z profilů plných, osové vzdálenosti podpěr přes 300 do 420 mm	m2	175,090	853,13	149 373,66	CS ÚRS 2018 02
	VV		Půdorys střechy C, tA1, TZ, detail D2, tA1					
	VV		87,545		87,545			
	VV		Půdorys střechy C, tA2, TZ, detail D2, tA2					
	VV		87,545		87,545			
	VV		Součet		175,090			
27	M	61198126R	terasový profil MODŘIN 28x115	m2	192,399	1 329,55	255 803,61	
	VV		60,1246875*3,2 Přepočtené koeficientem množství		192,399			
28	K	762953801	Demontáž teras dřevěných nebo dřevoplastových z prken připevněných vruty	m2	175,090	50,00	8 754,50	CS ÚRS 2018 02
	VV		Půdorys střechy C, tA1, TZ					
	VV		6,2*11,6+6,25*2,5		87,545			
	VV		Půdorys střechy C, tA2, TZ, detail D2, tA2					
	VV		6,2*11,6+6,25*2,5		87,545			
	VV		Součet		175,090			
29	K	998762102	Přesun hmot pro konstrukce tesařské stanovený z hmotnosti přesunovaného materiálu vodorovná dopravní vzdálenost do 50 m v objektech výšky přes 6 do 12 m	t	2,963	1 812,50	5 370,44	CS ÚRS 2018 02
	D	764	Konstrukce klempířské				115 370,20	
30	K	764212633	Oplechování střešních prvků z pozinkovaného plechu s povrchovou úpravou štítu závětrnou lištou rš 250 mm	m	97,900	493,43	48 306,31	CS ÚRS 2018 02
	VV		(59+30)*1,1		97,900			
31	K	764244404R	Oplechování horních ploch zdí a nadezdívek (atik) z titanzinkového předzvětralého plechu mechanicky kotvené rš 330 mm	m	97,900	676,28	66 208,06	
	VV		Půdorys střechy D2, TZ, Detail D2D2					
	VV		"oplechování kolem oken"30*1,1		33,000			
	VV		"oplechování atiky"59*1,1		64,900			
	VV		Součet		97,900			
32	K	998764102	Přesun hmot pro konstrukce klempířské stanovený z hmotnosti přesunovaného materiálu vodorovná dopravní vzdálenost do 50 m v objektech výšky přes 6 do 12 m	t	0,409	2 092,50	855,83	CS ÚRS 2018 02
	D	767	Konstrukce zámečnické				127 830,38	
33	K	767992R	Demontáž, repase a znovu ukotvení a osazení satelitu na střechu D2	kpl	2,000	2 200,50	4 401,00	
	VV		Půdorys střechy C, tA1					
	VV		2		2,000			

PČ	Typ	Kód	Popis	MJ	Množství	J.cena [CZK]	Cena celkem [CZK]	Cenová soustava
	VV		Púdorys střechy C, tA2					
	VV		0		0,000			
	VV		Součet		2,000			
34	K	767993R	D+M nového madla zábradlí, do v.1000mm, kvůli navýšení střešního pláště	m	59,520	2 066,72	123 010,88	
	VV		Púdorys střechy C, tA1, TZ					
	VV		5,6+10,6+11,56+1+1		29,760			
	VV		Púdorys střechy C, tA2, TZ, detail D2, tA2					
	VV		5,6+10,6+11,56+1+1		29,760			
	VV		Součet		59,520			
35	K	998767102	Přesun hmot pro zámečnické konstrukce stanovený z hmotnosti přesunovaného materiálu vodorovná dopravní vzdálenost do 50 m v objektech výšky přes 6 do 12 m	t	0,200	2 092,50	418,50	CS ÚRS 2018 02
	D	M	Práce a dodávky M				5 000,00	
	D	24-M	Montáže vzduchotechnických zařízení				5 000,00	
36	K	24992R	Stávající odvětrání na terase A2 ochránit, případně odstranit a znovu namontovat po sanaci střechy	kpl	1,000	5 000,00	5 000,00	
	VV		Púdorys střechy C, t A2					
	VV		1		1,000			

KRYCÍ LIST SOUPISU

Stavba:

Kulturní centrum ZHRADA - stavební úpravy - dodatek č. 1

Objekt:

2 - Vedlejší rozpočtové náklady

KSO:

Místo: Malenická 1784/2, 1784/4, Praha 4 Chodov

Zadavatel:

Městská část Praha 11, Praha 4

Uchazeč:

NEO BUILDER a.s.

Projektant:

Ing. Jana Jeřábková, Kostelec nad Černými lesy

Poznámka:

CC-CZ:

Datum: 9. 2. 2021

IČ:

DIČ:

IČ:

05553750

DIČ:

05553750

IČ:

DIČ:

Cena bez DPH

245 000,00

	Základ daně	Sazba daně	Výše daně
DPH základní	245 000,00	21,00%	51 450,00
DPH snížená	0,00	15,00%	0,00

Cena s DPH

v CZK

296 450,00

REKAPITULACE ČLENĚNÍ SOUPISU PRACÍ

Stavba:

Kulturní centrum ZHRADA - stavební úpravy - dodatek č. 1

Objekt:

2 - Vedlejší rozpočtové náklady

Místo: Malenická 1784/2,1784/4,Praha 4 Chodov

Datum: 9. 2. 2021

Zadavatel: Městská část Praha 11, Praha 4

Projektant: Ing. Jana Jeřábková,
Kostelec nad Černými

Uchazeč: NEO BUILDER a.s.

Kód dílu - Popis

Cena celkem [CZK]

Náklady soupisu celkem	245 000,00
VRN - Vedlejší rozpočtové náklady	245 000,00
VRN1 - Průzkumné, geodetické a projektové práce	28 125,00
VRN2 - Příprava staveniště	15 000,00
VRN3 - Zařízení staveniště	109 375,00
VRN4 - Inženýrská činnost	6 250,00
VRN7 - Provozní vlivy	6 250,00
VRN9 - Ostatní náklady	80 000,00

SOUPIS PRACÍ

Stavba:

Kulturní centrum ZAHRADA - stavební úpravy - dodatek č. 1

Objekt:

2 - Vedlejší rozpočtové náklady

Místo:

Malenická 1784/2,1784/4,Praha 4 Chodov

Datum:

9. 2. 2021

Zadavatel:

Městská část Praha 11, Praha 4

Projektant:

Ing. Jana Jeřábková, Kostelec nad Černý

Uchazeč:

NEO BUILDER a.s.

PČ	Typ	Kód	Popis	MJ	Množství	J.cena [CZK]	Cena celkem [CZK]	Cenová soustava
----	-----	-----	-------	----	----------	--------------	-------------------	-----------------

Náklady soupisu celkem

245 000,00

D	VRN		Vedlejší rozpočtové náklady				245 000,00	
D	VRN1		Průzkumné, geodetické a projektové práce				28 125,00	
1	K	011503000	Průzkumné, geodetické a projektové práce průzkumné práce stavební průzkum bez rozlišení	Kpl	1,000	6 250,00	6 250,00	CS ÚRS 2014 01
2	K	013203000	Průzkumné, geodetické a projektové práce projektové práce dokumentace stavby (výkresová a textová) bez rozlišení	kpl	1,000	6 250,00	6 250,00	CS ÚRS 2017 01
3	K	013254000	Dokumentace skutečného provedení stavby	kpl	1,000	13 750,00	13 750,00	CS ÚRS 2018 02
4	K	013991R	Vyzorkování všech povrchových konstrukcí a nátěrů pro investora	kpl	1,000	1 875,00	1 875,00	
D	VRN2		Příprava staveniště				15 000,00	
5	K	023403000	Příprava staveniště odstranění materiálů a konstrukcí urychleně prováděné práce	kpl	1,000	15 000,00	15 000,00	CS ÚRS 2017 01
D	VRN3		Zařízení staveniště				109 375,00	
6	K	032503000	Zařízení staveniště vybavení staveniště skládky na staveništi	kpl	1,000	87 500,00	87 500,00	CS ÚRS 2017 01
7	K	034002000	Zabezpečení staveniště	kpl	1,000	21 875,00	21 875,00	CS ÚRS 2018 02
D	VRN4		Inženýrská činnost				6 250,00	
8	K	041103000	Autorský dozor projektanta	kpl	1,000	6 250,00	6 250,00	CS ÚRS 2018 02

PČ	Typ	Kód	Popis
	D	VRN7	Provozní vlivy
9	K	071203000	Provoz dalšího subjektu
	D	VRN9	Ostatní náklady
10	K	090001000	Ostatní náklady

MJ	Množství	J.cena [CZK]	Cena celkem [CZK]	Cenová soustava
			6 250,00	
kpl	1,000	6 250,00	6 250,00	CS ÚRS 2018 02
			80 000,00	
kpl	1,000	80 000,00	80 000,00	CS ÚRS 2018 02

Struktura údajů, formát souboru a metodika pro zpracování

Struktura

Soubor je složen ze záložky Rekapitulace stavby a záložek s názvem soupisu prací pro jednotlivé objekty ve formátu XLSX. Každá ze záložek přitom obsahuje ještě samostatné sestavy vymezené orámováním a nadpisem sestavy.

Rekapitulace stavby obsahuje sestavu Rekapitulace stavby a Rekapitulace objektů stavby a soupisů prací.

V sestavě Rekapitulace stavby jsou uvedeny informace identifikující předmět veřejné zakázky na stavební práce, KSO, CC-CZ, CZ-CPV, CZ-CPA a celkové nabídkové ceny uchazeče.

V sestavě Rekapitulace objektů stavby a soupisů prací je uvedena rekapitulace stavebních objektů, inženýrských objektů, provozních souborů, vedlejších a ostatních nákladů a ostatních nákladů s rekapitulací nabídkové ceny za jednotlivé soupisy prací. Na základě údaje Typ je možné identifikovat, zda se jedná o objekt nebo soupis prací pro daný objekt:

STA	Stavební objekt pozemní
ING	Stavební objekt inženýrský
PRO	Provozní soubor
VON	Vedlejší a ostatní náklady
OST	Ostatní
Soupis	Soupis prací pro daný typ objektu

Soupis prací pro jednotlivé objekty obsahuje sestavy Krycí list soupisu, Rekapitulace členění soupisu prací, Soupis prací. Za soupis prací může být považován i objekt stavby v případě, že neobsahuje podřízenou zakázku.

Krycí list soupisu obsahuje rekapitulaci informací o předmětu veřejné zakázky ze sestavy Rekapitulace stavby, informaci o zařazení objektu do KSO, CC-CZ, CZ-CPV, CZ-CPA a rekapitulaci celkové nabídkové ceny uchazeče za aktuální soupis prací.

Rekapitulace členění soupisu prací obsahuje rekapitulaci soupisu prací ve všech úrovních členění soupisu tak, jak byla tato členění použita (např. stavební díly, funkční díly, případně jiné členění) s rekapitulací nabídkové ceny.

Soupis prací obsahuje položky veškerých stavebních nebo montážních prací, dodávek materiálů a služeb nezbytných pro zhotovení stavebního objektu, inženýrského objektu, provozního souboru, vedlejších a ostatních nákladů.

Pro položky soupisu prací se zobrazují následující informace:

PČ	Pořadové číslo položky v aktuálním soupisu
TYP	Typ položky: K - konstrukce, M - materiál, PP - plný popis, PSC - poznámka k souboru cen, P - poznámka k položce, VV - výkaz výměr
Kód	Kód položky
Popis	Zkrácený popis položky
MJ	Měrná jednotka položky
Množství	Množství v měrné jednotce
J.cena	Jednotková cena položky. Zadaní může obsahovat namísto J.ceny sloupce J.materiál a J.montáž, jejichž součet definuje J.cenu položky.
Cena celkem	Celková cena položky daná jako součin množství a j.ceny
Cenová soustava	Příslušnost položky do cenové soustavy

Ke každé položce soupisu prací se na samostatných řádcích může zobrazovat:

Plný popis položky
Poznámka k souboru cen a poznámka zadavatele
Výkaz výměr

Pokud je k řádku výkazu výměr evidovaný údaj ve sloupci Kód, jedná se o definovaný odkaz, na který se může odvolávat výkaz výměr z jiné položky.

Metodika pro zpracování

Jednotlivé sestavy jsou v souboru provázány. Editovatelné pole jsou zvýrazněny žlutým podbarvením, ostatní pole neslouží k editaci a nesmí být jakkoliv modifikovány.

Uchazeč je pro podání nabídky povinen vyplnit žlutě podbarvená pole:

- Pole Uchazeč v sestavě Rekapitulace stavby - zde uchazeč vyplní svůj název (název subjektu)
- Pole IČ a DIČ v sestavě Rekapitulace stavby - zde uchazeč vyplní svoje IČ a DIČ
- Datum v sestavě Rekapitulace stavby - zde uchazeč vyplní datum vytvoření nabídky
- J.cena = jednotková cena v sestavě Soupis prací o maximálním počtu desetinných míst uvedených v poli
- pokud sestavy soupisů prací obsahují pole J.cena, musí být všechna tato pole vyplněna nenulovými kladnými číslicemi
- Poznámka - nepovinný údaj pro položku soupisu

V případě, že sestavy soupisů prací neobsahují pole J.cena, potom ve všech soupisech prací obsahují pole:

- J.materiál - jednotková cena materiálu
- J.montáž - jednotková cena montáže

Uchazeč je v tomto případě povinen vyplnit všechna pole J.materiál a pole J.montáž nenulovými kladnými číslicemi. V případech, kdy položka neobsahuje žádný materiál je přípustné, aby pole J.materiál bylo vyplněno nulou. V případech, kdy položka neobsahuje žádnou montáž je přípustné, aby pole J.montáž bylo vyplněno nulou. Není však přípustné, aby obě pole - J.materiál, J.Montáž byly u jedné položky vyplněny nulou.

Rekapitulace stavby

Název atributu	Povinný (A/N)	Popis	Typ	Max. počet znaků
Kód	A	Kód stavby	String	20
Stavba	A	Název stavby	String	120
Místo	N	Místo stavby	String	50
Datum	A	Datum vykonaného exportu	Date	
KSO	N	Klasifikace stavebního objektu	String	15
CC-CZ	N	Klasifikace stavebních děl	String	15
CZ-CPV	N	Společný slovník pro veřejné zakázky	String	20
CZ-CPA	N	Klasifikace produkce podle činností	String	20
Zadavatel	N	Zadavatel zadání	String	50
IČ	N	IČ zadavatele zadání	String	20
DIČ	N	DIČ zadavatele zadání	String	20
Uchazeč	N	Uchazeč veřejné zakázky	String	50
Projektant	N	Projektant	String	50
Poznámka	N	Poznámka k zadání	String	255
Sazba DPH	A	Rekapitulace sazeb DPH u položek soupisů	eGSazbaDph	
Základna DPH	A	Základna DPH určena součtem celkové ceny z položek soupisů	Double	
Hodnota DPH	A	Hodnota DPH	Double	
Cena bez DPH	A	Celková cena bez DPH za celou stavbu. Sčítává se ze všech listů.	Double	
Cena s DPH	A	Celková cena s DPH za celou stavbu	Double	

Rekapitulace objektů stavby a soupisů prací

Název atributu	Povinný (A/N)	Popis	Typ	Max. počet znaků
Kód	A	Přebírá se z Rekapitulace stavby	String	20
Stavba	A	Přebírá se z Rekapitulace stavby	String	120
Místo	N	Přebírá se z Rekapitulace stavby	String	50
Datum	A	Přebírá se z Rekapitulace stavby	Date	
Zadavatel	N	Přebírá se z Rekapitulace stavby	String	50
Projektant	N	Přebírá se z Rekapitulace stavby	String	50
Uchazeč	N	Přebírá se z Rekapitulace stavby	String	50
Kód	A	Kód objektu	String	20
Objektu, Soupis prací	A	Název objektu	String	120
Cena bez DPH	A	Cena bez DPH za daný objekt	Double	
Cena s DPH	A	Cena spolu s DPH za daný objekt	Double	
Typ	A	Typ zakázky	eGTypZakazky	

Krycí list soupisu

Název atributu	Povinný (A/N)	Popis	Typ	Max. počet znaků
Stavba	A	Přebírá se z Rekapitulace stavby	String	120
Objekt	A	Kód a název objektu	String	20 + 120
Soupis	A	Kód a název soupisu	String	20 + 120
KSO	N	Klasifikace stavebního objektu	String	15
CC-CZ	N	Klasifikace stavebních děl	String	15
CZ-CPV	N	Společný slovník pro veřejné zakázky	String	20
CZ-CPA	N	Klasifikace produkce podle činnosti	String	20
Místo	N	Přebírá se z Rekapitulace stavby	String	50
Zadavatel	N	Přebírá se z Rekapitulace stavby	String	50
Uchazeč	N	Přebírá se z Rekapitulace stavby	String	50
Projektant	N	Přebírá se z Rekapitulace stavby	String	50
Poznámka	N	Poznámka k soupisu prací	String	255
Sazba DPH	A	Rekapitulace sazeb DPH na položkách aktuálního soupisu	eGSazbaDph	
Základna DPH	A	Základna DPH určena součtem celkové ceny z položek aktuálního soupisu	Double	
Hodnota DPH	A	Hodnota DPH	Double	
Cena bez DPH	A	Cena bez DPH za daný soupis	Double	
Cena s DPH	A	Cena s DPH za daný soupis	Double	

Rekapitulace členění soupisu prací

Název atributu	Povinný (A/N)	Popis	Typ	Max. počet znaků
Stavba	A	Přebírá se z Rekapitulace stavby	String	120
Objekt	A	Kód a název objektu, přebírá se z Krycího listu soupisu	String	20 + 120
Soupis	A	Kód a název objektu, přebírá se z Krycího listu soupisu	String	20 + 120
Místo	N	Přebírá se z Rekapitulace stavby	String	50
Datum	A	Přebírá se z Rekapitulace stavby	Date	
Zadavatel	N	Přebírá se z Rekapitulace stavby	String	50
Projektant	N	Přebírá se z Rekapitulace stavby	String	50
Uchazeč	N	Přebírá se z Rekapitulace stavby	String	50
Kód dílu - Popis	A	Kód a název dílu ze soupisu	String	20 + 100
Cena celkem	A	Cena celkem za díl ze soupisu	Double	

Soupis prací

Název atributu	Povinný (A/N)	Popis	Typ	Max. počet znaků
Stavba	A	Přebírá se z Rekapitulace stavby	String	120
Objekt	A	Kód a název objektu	String	20 + 120
Soupis	A	Přebírá se z Krycího listu soupisu	String	20 + 120
Místo	N	Přebírá se z Krycího listu soupisu	String	50
Datum	A	Přebírá se z Krycího listu soupisu	Date	
Zadavatel	N	Přebírá se z Krycího listu soupisu	String	50
Projektant	N	Přebírá se z Krycího listu soupisu	String	50
Uchazeč	N	Přebírá se z Krycího listu soupisu	String	50
PČ	A	Pořadové číslo položky soupisu	Long	
Typ	A	Typ položky soupisu	eGTypPolozky	1
Kód	A	Kód položky ze soupisu	String	20
Popis	A	Popis položky ze soupisu	String	255
MJ	A	Měrná jednotka položky	String	10
Množství	A	Množství položky soupisu	Double	
J.Cena	A	Jednotková cena položky	Double	
Cena celkem	A	Cena celkem vyčíslena jako J.Cena * Množství	Double	
Cenová soustava	N	Zařazení položky do cenové soustavy	String	50
p	N	Poznámka položky ze soupisu	Memo	
psc	N	Poznámka k souboru u cen ze soupisu	Memo	
pp	N	Plný popis položky ze soupisu	Memo	
vv	N	Výkaz výměr (figura, výraz, výměra) ze soupisu	Text,Text.Double	20, 150
DPH	A	Sazba DPH pro položku	eGSazbaDPH	

Datová věta

Typ věty	Hodnota	Význam
eGSazbaDPH	základní	Základní sazba DPH
	snížená	Snížená sazba DPH
	nulová	Nulová sazba DPH
	zákl. přenesená	Základní sazba DPH přenesená
	sníž. přenesená	Snížená sazba DPH přenesená
eGTypZakazky	STA	Stavební objekt
	PRO	Provozní soubor
	ING	Inženýrský objekt
	VON	Vedlejší a ostatní náklady
	OST	Ostatní náklady
eGTypPolozky	1	Položka typu HSV
	2	Položka typu PSV
	3	Položka typu M
	4	Položka typu OST

Příloha č. 3
Realizační tým Zhotovitele

I. Hlavní stavbyvedoucí

Jméno, příjmení a příp. titul:	Ing. Radim Jiskra
Kontaktní telefon:	
Kontaktní e-mail:	priprava@nbas.cz