

SMLOUVA O DÍLO

mezi

Městskou částí Praha 11



jako Objednatelem

a

NEO BUILDER a.s.


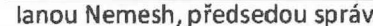
jako Zhotovitelem

Tato SMLOUVA O DÍLO (dále jen „Smlouva“) byla uzavřena níže uvedeného dne, měsíce a roku podle § 2586 a násl. zákona č. 89/2012 Sb., občanský zákoník, ve znění pozdějších předpisů (dále jen „Občanský zákoník“) mezi níže uvedenými smluvními stranami

(1) Objednatel: **Městská část Praha 11**
se sídlem: Ocelíkova 672/1, 149 41 Praha 4
IČO: 00231126
DIČ: CZ00231126
bankovní spojení: 
číslo účtu: 
zastoupená: Mgr. Janem Stárkem, radním Městské části Prahy 11

(dále jen „Objednatel“)

a

(2) Zhotovitel: **NEO BUILDER a.s.**
se sídlem: Přátelství 986/19, Uhřetěves, 104 00 Praha 10
zapsaná: v obchodním rejstříku vedeném Městským soudem v Praze, sp. zn. B 21996
IČO: 05553750
DIČ: CZ05553750
bankovní spojení: 
číslo účtu: 
zastoupená: Ianou Nemesem, předsedou správní rady

(dále jen „Zhotovitel“)

(Objednatel a Zhotovitel společně dále jen „Smluvní strany“ a jednotlivě dále jen „Smluvní strana“)

PREAMBULE

VZHLEDEM K TOMU, ŽE:

- (A) Dne 24. 5. 2021 Objednatel zahájil zadávací řízení na podlimitní veřejnou zakázku na stavební práce s názvem „*Rekonstrukce objektu KC Zahrada, Malenická 1784/2, Praha 11: 1. etapa - sanace plochých střech a terasy*“ (dále jen „*veřejná zakázka*“).
- (B) Nabídka Zhotovitele byla Objednatelům vyhodnocena pro plnění veřejné zakázky jako ekonomicky nejvýhodnější.
- (C) Zhotovitel má zájem Dílo za podmínek dohodnutých v této Smlouvě pro Objednatele provést a prohlašuje, že disponuje schopnostmi, znalostmi, zkušenostmi, vybavením, finančními možnostmi, dokumenty, povoleními, licencemi, autorizacemi a kvalifikací potřebnou pro zhotovení Díla dle této Smlouvy, jak je požadováno právními předpisy;

SE SMLUVNÍ STRANY DOHODLY NÁSLEDOVNĚ:

1 Předmět Smlouvy

- 1.1 Předmětem této Smlouvy je závazek Zhotovitele na svůj náklad a nebezpečí provést pro Objednatele sanaci plochých střech a terasy a navýšení počtu dešťových svodů Kulturního centra Zahrada (dále jen „*Stavba*“), to vše specifikované touto Smlouvou včetně souvisejících činností (dále jen „*Dílo*“) a závazek Objednatele Dílo převzít a zaplatit cenu za něj cenu uvedenou v této Smlouvě. Dílo je specifikováno v dokumentaci pro výběr

zhotovitele, zpracovanou Ing. Janou Jeřábkovou, IČO: 04614887, se sídlem: Výžerky 83 Kostelec nad Černým Lesy 28163, v 02/2020, která tvoří Přílohu č. 1 této Smlouvy (dále jen „DVZ“).

Součástí Díla je zároveň:

- 1.1.1 zajištění dokladů a náležitostí umožňujících zahájení řízení, případně jiného postupu dle stavebního zákona, na základě kterého bude možné Stavbu trvale užívat, bude-li pro trvalé užívání nezbytný; a poskytnutí veškeré součinnosti při jednáních s dotčenými orgány státní správy a stavebním úřadem;
- 1.1.2 další činnosti a dokumentace výslovně v této Smlouvě neuvedené, ale nezbytné pro Dílo.
- 1.2 Zhotovitel se zavazuje provést Dílo podle této Smlouvy v této sjednané době:
 - 1.2.1 Termín zahájení Díla: převzetím Staveniště.
 - 1.2.2 Termín dokončení Díla: 100 dnů ode dne převzetí Staveniště.
- 1.3 Zhotovitel se zavazuje, že v rámci sjednaného Díla provede svým jménem, na své náklady a nebezpečí s náležitou odbornou péčí veškeré práce a dodávky, které jsou nezbytné k řádnému a včasnému dokončení Díla bez ohledu na to, zda jsou v DVZ výslovně uvedeny. Pokud se ukáže nutnost dodání dodatečných materiálů, prací nebo služeb pro dosažení kompletnosti, provozuschopnosti, požadovaných vlastností a parametrů Díla a zajištění jeho plynulého, spolehlivého a bezpečného provozu v souladu s touto Smlouvou a účelem jeho použití, potom Zhotovitel dodá nebo provede potřebné materiály, práce nebo služby, a to na své vlastní náklady bez nároku na dodatečné zvýšení ceny za Dílo sjednané v čl. 3.1 této Smlouvy.
- 1.4 Zhotovitel se zavazuje provést Dílo v souladu s DVZ a pokyny Objednatele. Zhotovitel je povinen bezodkladně upozornit Objednatele na nevhodnost jeho pokynů, informací, dokumentace a podkladů k provedení Díla. Nesplní-li Zhotovitel tuto povinnost, je odpovědný za veškeré vady Díla a veškeré škody způsobené jeho postupem dle takových nevhodných pokynů, informací, dokumentace nebo podkladů k provedení Díla.
- 1.5 Veškeré případné vícepráce, doplňky, rozšíření nebo jiné změny Díla včetně vypuštění částí Díla Zhotovitel provede v souladu s čl. 3.5 této Smlouvy.
- 1.6 Věci potřebné k provedení a dokončení Díla je povinen opatřit Zhotovitel a jejich cena je zahrnuta v Ceně za Dílo.
- 1.7 Objednatel se zavazuje zaplatit Zhotoviteli za řádně a včas dokončené a předané Dílo cenu sjednanou v čl. 3.1 této Smlouvy.

2 Prohlášení Zhotovitele

- 2.1 Zhotovitel prohlašuje, že:
 - 2.1.1 je schopen Dílo za podmínek dohodnutých v této Smlouvě provést;
 - 2.1.2 disponuje všemi právními a technickými předpoklady, kapacitami a odbornými znalostmi včetně znalostí ČSN a všech předpisů, které jsou nutné k provedení Díla dle této Smlouvy a bude jimi disponovat minimálně po dobu provádění Díla dle této Smlouvy až do jeho řádného dokončení;
 - 2.1.3 před zahájením provádění Díla se důkladně seznámil a prostudoval veškeré dokumenty a podklady týkající se Díla, zejména DVZ, a že v nich neshledává žádnou vadu ani jiný nedostatek, které by Zhotoviteli mohly bránit v řádném provedení Díla;
 - 2.1.4 jsou mu známy veškeré technické, kvalitativní a jiné podmínky nezbytné ke zhotovení Díla dle této Smlouvy;

2.1.5 předmět této Smlouvy není plněním nemožným, a že tuto Smlouvu uzavřel po pečlivém zvážení všech možných důsledků;

2.1.6 se důkladně a podrobně seznámil s rozsahem a povahou Díla dle této Smlouvy, se všemi povrchovými a podpovrchovými podmínkami Díla a Místa plnění, jsou mu známy všechny potřebné technické, kvalitativní a specifické podmínky, za nichž se bude předmět této Smlouvy realizovat, a neshledal žádné překážky, které by mohly jakýmkoliv způsobem zabránit provedení Díla v termínech uvedených v čl. 1.2 této Smlouvy, a v kvalitě stanovené dle této Smlouvy;

2.1.7 smluvená Cena za Dílo uvedená v čl. 3.1 této Smlouvy je na zhotovení Díla dle této Smlouvy zcela dostatečná, pokrývající náklady Zhotovitele a umožňující Zhotoviteli dosáhnout přiměřeného zisku.

2.2 Ukáže-li se v průběhu realizace Díla, že podmínky, o nichž Zhotovitel prohlásil, že se s nimi seznámil dle čl. 2.1 této Smlouvy, neodpovídají takovému prohlášení Zhotovitele, nevzniknou Zhotoviteli v této souvislosti žádné nároky a zavazuje se Dílo dokončit za cenu dle čl. 3.1 této Smlouvy a v termínech dle čl. 1.2 této Smlouvy.

3 Cena za Dílo

3.1 Smluvní strany se dohodly, že cena za řádně a včas dokončené a předané Dílo dle této Smlouvy (dále jen „Cena za Dílo“) činí:

Cena v Kč bez DPH	Výše DPH v Kč	Cena v Kč včetně DPH
3 800 840,77	798 176,56	4 599 017,33

3.2 Objednatel je plátcem DPH, pro fakturaci bude uplatněn režim přenesení daňové povinnosti na DPH ve stavebnictví dle § 92e zákona č. 235/2004 Sb., o dani z přidané hodnoty (dále jen „zákon o DPH“), ve znění platném ke dni účinnosti podpisu Smlouvy. Výši daně je povinen doplnit a přiznat plátce, pro kterého je plnění uskutečněno. Sazba DPH bude účtována dle předpisů platných v době zdanitelného plnění.

3.3 Cena za Dílo je dohodnuta jako cena maximální, kterou je možné překročit jen za podmínek sjednaných v této Smlouvě. Cena za Dílo obsahuje všechny nákladové složky nezbytné k řádnému dokončení a předání Díla v termínu a kvalitě dle této Smlouvy (materiál, mzdy, ostatní přímé náklady, odpisy techniky, provozní náklady, správní poplatky, zařízení staveniště, včetně lešení, poplatky za skládku, pojistné, ztratné apod.), včetně nákladů na pomocné práce, manipulace, dopravu, provedení měření a předepsaných zkoušek apod.

3.4 Pro vyloučení pochybností Smluvní strany stanoví, že jakékoliv změny cen materiálů použitých k zhotovení Díla nemají vliv na výši Ceny za Dílo sjednané v čl. 3.1 této Smlouvy.

3.5 Veškeré vícepráce, doplňky, rozšíření nebo jiné změny Díla, které bude Objednatel požadovat po Zhotoviteli po uzavření této Smlouvy, musí být před jejich provedením odsouhlaseny formou písemného dodatku k této Smlouvě podepsaného oběma Smluvními stranami, ve kterém bude specifikován i způsob a termín jejich provedení, jejich cena a zohlednění této ceny v Ceně za Dílo.

3.5.1 Jakékoliv vícepráce, doplňky, rozšíření nebo jiné změny Díla provedené Zhotovitelem bez předchozího odpovídajícího dodatku k této Smlouvě, nebudou považovány za vícepráce a Zhotoviteli nevznikne žádný nárok na zvýšení Ceny za Dílo, úhradu jakýchkoli nákladů spojených s provedením takových víceprací a změn ani na prodloužení termínů plnění; Zhotovitel na sebe tímto také přebírá nebezpečí změny okolností dle § 2620 Občanského zákoníku.

3.5.2 Vícepráce, doplňky, rozšíření nebo jiné změny Díla provedené Zhotovitelem na základě odpovídajícího dodatku k této Smlouvě, budou považovány za vícepráce a budou oceněny dle čl. 3.6 této Smlouvy.

3.5.3 Práce a plnění, které Zhotovitel realizuje v menším než dohodnutém nebo v nulovém rozsahu (méněpráce), budou oceněny dle čl. 3.6 této Smlouvy.

- 3.6 Jakékoliv ocenění změny Díla podle čl. 3.5.2 a 3.5.3 Smlouvy bude vypočteno ohodnocením víceprací a méněprací na základě oceněného výkazu výměr, který tvoří Přílohu č. 2 této Smlouvy. Pokud se v takovém případě bude jednat o plnění, která nejsou uvedena v oceněném výkazu výměr stavebních prací, budou pro jejich ocenění použity směrné ceny vydané ÚRS Praha, a.s., které budou platné ke dni uzavření dodatku dle čl. 3.5 této Smlouvy snížené o 10 %.

4 Platební podmínky

- 4.1 Smluvní strany se dohodly na tom, že úhrada Ceny za Dílo dle čl. 3.1 této Smlouvy bude uskutečňována postupně formou měsíčního dílčího plnění Zhotovitele pro Objednatele. Dílčím plněním se rozumí rozsah a cena skutečně provedených stavebních prací, dodávek a služeb uskutečněných Zhotovitelem v kalendářním měsíci a zjištěných k poslednímu pracovnímu dni tohoto měsíce. Zjišťování rozsahu a ceny dílčího plnění se provádí doloženým soupisem provedených prací a dodávek s uvedením jednotkové ceny, množství a výsledné ceny za příslušnou položku. Soupis provedených prací je Zhotovitel povinen předložit ke kontrole technickému dozoru stavebníka, a to nejpozději do 3 pracovních dní ode dne skončení kalendářního měsíce, za který je soupis provedených prací uplatňován. Podpisem soupisu provedených prací k tomu pověřenými zástupci Smluvních stran vzniká Zhotoviteli právo fakturovat odsouhlasenou cenu dílčího plnění daňovým dokladem a tento den se stává dnem uskutečněného zdanitelného plnění.
- 4.2 Z daňových dokladů vystavených podle čl. 4.1 této Smlouvy se sjednává zádržné ve výši 10 % z fakturované částky bez DPH. Na základě daňového dokladu bude cena dle tohoto článku hrazena až do výše 90 % z Ceny za Dílo. Zádržné ve výši 10 % z Ceny za Dílo bude Objednatelem Zhotoviteli uhrazeno na základě daňového dokladu, který je Zhotovitel oprávněn vystavit po předání a převzetí Díla a po odstranění všech vad a nedodělků z přejímky Díla uvedených v předávacím protokolu.
- 4.3 Daňový doklad vystavený Zhotovitelem bude splňovat náležitosti daňového dokladu podle zákona č. 235/2004 Sb., o dani z přidané hodnoty, ve znění pozdějších předpisů, a podle zákona č. 563/1991, o účetnictví, ve znění pozdějších předpisů, a bude obsahovat zejména:
- a. název Objednatele a název Zhotovitele,
 - b. text „Daňový doklad“,
 - c. cenu plnění vyúčtovaného daňovým dokladem bez DPH a výpočet 10 % zádržného,
 - d. datum vystavení a splatnosti daňového dokladu,
 - e. v příloze soupis provedených prací a poskytnutých plnění, které jsou daňovým dokladem vyúčtovány, podepsaný Objednatelem,
 - f. v popisu - kromě úplného názvu zakázky uvedeného v záhlaví – také číslo této smlouvy, tj. SM2100001188, a dále, že Objednatel bude hradit z účtu č. [REDACTED]
- 4.4 Splatnost daňových dokladů vystavených Zhotovitelem podle této Smlouvy je třicet (30) dnů ode dne jejich doručení Objednateli.
- 4.5 Objednatel je oprávněn daňový doklad vrátit Zhotoviteli, bude-li obsahovat nesprávné údaje nebo údaje budou neúplné ve smyslu čl. 4.3 této Smlouvy. V takovém případě se daňový doklad považuje za nedoručený.
- 4.6 Smluvní strany sjednaly, že se vylučuje použití ustanovení § 2611 Občanského zákoníku.

5 Stavební deník

- 5.1 Zhotovitel je povinen vést ode dne převzetí staveniště o pracích, které provádí, stavební deník podle příslušných právních předpisů („Deník“). Do Deníku je Zhotovitel povinen mimo jiné zapisovat všechny skutečnosti rozhodné pro plnění této Smlouvy, zejména je do Deníku povinen zapisovat údaje o časovém postupu prací, jejich jakosti či zdůvodnění odchylek prováděných prací od DVZ, pokud jsou takové odchylky přípustné podle této Smlouvy. Povinnost vést Deník končí řádným dokončením a předáním Díla.
- 5.2 V Deníku musí být mimo jiné uveden:
1. název Zhotovitele,
 2. název Objednatele,
 3. kompletní seznam dokumentace Díla včetně veškerých změn a doplňků,
 4. kompletní seznam dokladů a úředních listin týkajících se Díla,
 5. kompletní seznam dokumentace veškerých testů a revizí Díla.
- 5.3 Veškeré listy Deníku musí být vzestupně číslovány.
- 5.4 Zhotovitel zpřístupní Deník Objednateli k nahlédnutí, k provedení potřebných záznamů a k pořízení opisů kdykoli na požádání. Objednatel je oprávněn k zápisům provedeným v Deníku připojovat svá stanoviska a činit další zápisy, které souvisí s plněním předmětu Díla, zejména použití materiálů a stavebních postupů, není však povinen zápisy v Deníku provedené Zhotovitelem či dalšími oprávněnými osobami kontrolovat.
- 5.5 Zápisy ve stavebním deníku se nepovažují za změny této Smlouvy a nelze jimi sjednat změnu Ceny za Dílo nebo termínů provádění Díla. Zápisem ve Stavebním deníku taktéž nelze potvrzovat bezvadnost či včasnost provádění Díla ani jeho převzetí.

6 Staveniště

- 6.1 Staveništěm se pro účely této Smlouvy rozumí prostor určený pro provádění Stavby dle této Smlouvy a pro umístění potřebných zařízení, Místo plnění a další místa, která písemně určí Objednatel (dále jen „Staveniště“).
- 6.2 Před zahájením provádění Stavby nebo kdykoliv v jeho průběhu je Zhotovitel na žádost Objednatele povinen zjistit a fotograficky zdokumentovat faktický stav veškerých nemovitostí v okolí Staveniště a jejich součástí, které mohou být jakýmkoli způsobem dotčeny zhotovováním Stavby, a to za účelem evidence škod, které v souvislosti se zhotovováním Stavby mohou vzniknout. Tuto dokumentaci je Zhotovitel povinen předat Objednateli.
- 6.3 Zhotovitel je povinen k převzetí Staveniště k realizaci Díla na základě výzvy Objednatele, a to do tří (3) kalendářních dnů ode dne výzvy Objednatele, nebude-li Smluvními stranami v konkrétním případě dohodnuto jinak.
- 6.4 O předání a převzetí Staveniště Smluvní strany sepíší předávací protokol.
- 6.5 Nesdělí-li Zhotovitel zápisem do stavebního deníku do sedmi (7) kalendářních dnů od převzetí Staveniště jakékoli vady či nedostatky Staveniště, platí, že Staveniště bylo předáno ve stavu prostém jakýchkoli vad a nedostatků a je způsobilé k řádnému provedení Stavby.
- 6.6 Zhotovitel je povinen udržovat na převzatém Staveništi pořádek a čistotu a je povinen odstraňovat odpady a nečistoty vzniklé při provádění Stavby, a to v souladu s příslušnými právními předpisy. Poruší-li tuto povinnost a přes upozornění Objednatele nepořádek do dvou (2) dnů neodstraní, je Objednatel oprávněn zajistit pořádek sám na náklady Zhotovitele.

- 6.7 Zhotovitel je odpovědný za řádné uložení a zabezpečení materiálů, strojů a zařízení v prostoru Staveniště. Objednatel nepřebírá odpovědnost za jejich případnou ztrátu nebo odcizení.
- 6.8 Nejpozději do pěti (5) pracovních dnů po (i) předání Stavby Objednateli a po (ii) sepsání protokolu o odstranění vad Smluvními stranami, budou-li v protokole o předání a převzetí dokončeného Díla uvedeny případné vady Stavby, je Zhotovitel povinen vyklidit Staveniště, upravit jej tak, jak určují technické normy či zvyklosti, a upravené je předat Objednateli. O předání a převzetí Staveniště bude mezi Smluvními stranami sepsán písemný protokol.
- 6.9 Pokud dojde činností Zhotovitele ke znečištění či poškození nemovitostí, staveb, zařízení či jiných předmětů, zavazuje se Zhotovitel, že je vyčistí či opraví na své náklady, a to bez zbytečného odkladu po vzniku takového znečištění či poškození. Pokud tak neučiní, je Objednatel oprávněn odstranit nečistoty či provést opravy sám, popř. prostřednictvím třetí osoby, na náklady Zhotovitele.
- 6.10 Zhotovitel v období od převzetí Staveniště dle čl. 6.3 této Smlouvy do jeho předání dle čl. 6.8 této Smlouvy odpovídá za veškeré části a prostory Staveniště a je povinen:
- 6.10.1 zajistit bezpečnost všech osob oprávněných k pohybu na Staveništi, seznámit všechny pracovníky s příslušnými předpisy upravujícími bezpečnost a ochranu zdraví při práci, udržovat Staveniště v uspořádaném stavu za účelem předcházení škod,
- 6.10.2 zajistit ostrahu, osazení bezpečnostních značek, výstražných nápisů a provedení dalších bezpečnostních opatření pro ochranu Staveniště, včetně materiálů a techniky využívané při provádění Díla,
- 6.10.3 provést veškeré odpovídající úkony k ochraně životního prostředí na převzatém Staveništi, k zabránění vzniku škod znečištěním, hlukem nebo z jiných důvodů vyvolaných a způsobených činnostmi Zhotovitele.
- 6.11 Pokud na Staveništi budou probíhat souběžně práce vykonávané pracovníky osob odlišných od Zhotovitele a jeho subdodavatelů, je Zhotovitel povinen za úzké součinnosti se všemi zúčastněnými dodavateli koordinovat postup výstavby na Staveništi při zabezpečení bezpečnosti a ochrany zdraví při práci. V případě, že tak stanoví zvláštní právní předpisy, bude Zhotovitel povinen zajistit koordinátora bezpečnosti a ochrany zdraví při práci na Staveništi. Veškeré náklady Zhotovitele vynaložené v souvislosti se zajištěním koordinátora bezpečnosti a ochrany zdraví při práci na Staveništi jsou již zahrnuty v Ceně za Dílo uvedené v čl. 3.1 této Smlouvy.
- 6.12 Za bezpečnost práce a čistotu zodpovídá Zhotovitel v prostoru převzatého Staveniště, souvisejících ploch dotčených činnostmi Zhotovitele a na dotčených inženýrských sítích, se kterými je Zhotovitel povinen se seznámit při převzetí Staveniště.
- 6.13 Zhotovitel je povinen používat Staveniště pouze k účelům provádění Díla podle této Smlouvy. Porušení této povinnosti bude považováno za podstatné porušení povinností Zhotovitele podle této Smlouvy.
- 6.14 Zhotovitel se zavazuje, že všichni jeho pracovníci, pracovníci poddodavatelů a ostatních dodavatelů budou bez výjimky povinni nosit na celé ploše Staveniště a po celou dobu své přítomnosti na Staveništi ochranné přilby na hlavách a současně reflexní vesty. Pokud bude v prostoru Staveniště zjištěn pracovník Zhotovitele, poddodavatele či jiného dodavatele bez ochranné přilby a/nebo vesty, bude tato skutečnost zapsána osobou pověřenou technickým dozorem nebo jiným pracovníkem pověřeným provádět tyto kontroly do knihy bezpečnosti práce Zhotovitele či do Deníku.

7 Pojištění

- 7.1 Zhotovitel dále prohlašuje, že je pojištěn pro případ odpovědnosti za škodu způsobenou svojí činností a že výše pojistné částky, jakož i pojistného plnění v případě pojistné události, odpovídají Ceně za Dílo. Zhotovitel je povinen toto pojištění udržovat v platnosti po celou dobu zhotovování Díla a záručních dob podle této Smlouvy.
- 7.2 Zhotovitel je povinen předložit Objednateli doklad o pojištění dle odst. 7.1 této Smlouvy nejpozději do pěti (5) pracovních dní ode dne doručení výzvy Objednatele k jeho předložení.

8 Provedení Díla

- 8.1 Zhotovitel je při provádění Díla podle této Smlouvy, zejm. ohledně způsobů provádění Díla, vázán příkazy Objednatele.
- 8.2 Zhotovitel je povinen umožnit výkon technického dozoru stavebníka a umožnit osobám, které jej vykonávají, vstup na Stavbu a Staveniště.
- 8.3 Osoba vykonávající technický dozor stavebníka je kromě kontroly provádění díla oprávněna i ke kontrole dokumentace k realizaci Stavby vypracované zhotovitelem, kontrole Deníků, kontrole rozpočtů a faktur, kontrole hospodaření s odpady a k dalším úkonům souvisejícím se Stavbou.
- 8.4 Zhotovitel je povinen postupovat při provádění Díla s náležitou odbornou péčí a dodržovat veškeré právní předpisy, bezpečnostní předpisy a normy ČSN, EN, které se týkají jeho činnosti, bezpečnosti práce, požární ochrany a ochrany životního prostředí.
- 8.5 Zhotovitel je povinen vyzvat Objednatele oznámením zasláným e-mailem a zároveň zápisem do Deníku ke kontrole a prověření prací, které v dalším postupu prací po podpisu této Smlouvy budou zakryty nebo se stanou nepřístupnými, a to nejméně 3 pracovní dny předtím, než budou práce zakryty nebo se stanou nepřístupnými. Neučiní-li tak, je povinen na žádost Objednatele odkrýt práce, které byly zakryty nebo se staly nepřístupnými, a to na své náklady. Na své vlastní náklady provede Zhotovitel na žádost odkrytí též takových prací, u kterých vyšlo najevo, že byly Zhotovitelem provedeny v rozporu touto Smlouvou. O provedení kontroly bude pořízen zápis v Deníku.
- 8.6 Zhotovitel je odpovědný za škodu vzniklou v příčinné souvislosti s prováděním Díla, a o od převzetí Staveniště Zhotovitelem do předání Staveniště Objednateli po dokončení a předání Díla. Zhotovitel rovněž odpovídá za škodu způsobenou v příčinné souvislosti s prováděním Díla třetím osobám.
- 8.7 Vlastnické právo k věcem, které se stanou součástí Díla, pokud již nejsou ve vlastnictví Objednatele, přechází ze Zhotovitele na Objednatele okamžikem jejich dodání na Staveniště. V případě, že Zhotovitel pracuje či jinak nakládá s majetkem Objednatele, je povinen provádět s ním pouze činnosti vedoucí k řádnému splnění Díla. Zhotovitel odpovídá za všechny věci ve vlastnictví Objednatele, jichž se Objednatel stal vlastníkem dle tohoto odstavce, a které Zhotovitel pro Objednatele drží pro účely provedení Díla, nebo které byly Zhotoviteli Objednatelem předány k provedení Díla, jako Skladovatel. Skladné za skladování těchto věcí je zahrnuto v Ceně za Dílo.
- 8.8 Pokud vlastnické právo nepřešlo dle ustanovení čl. 8.7 této Smlouvy, přechází ze Zhotovitele na Objednatele okamžikem podpisu protokolu o předání a převzetí dokončeného Díla dle čl. 8.12.6 této Smlouvy.
- 8.9 Dílo bude předáno Objednateli nejpozději v termínu uvedeném v čl. 1.2 této Smlouvy. Tyto termíny jsou konečné a lze je změnit jen v případě změn Díla dle čl. 3.5 této Smlouvy.
- 8.10 Zhotovitel je povinen nejméně pět (5) pracovních dnů předem písemně oznámit Objednateli, kdy bude Dílo dokončeno a připraveno k předání a převzetí.

- 8.11 Před předáním Díla Zhotovitel provede veškeré zkoušky, revize a měření předepsané právními předpisy za účelem ověření funkčnosti Díla a při předání předá Objednateli veškerou dokumentaci o výsledcích těchto zkoušek, revizí a měření.
- 8.12 Dílo je provedeno pouze pokud:
- 8.12.1 odpovídá DVZ a případným změnám sjednaným Smluvními stranami v souladu s touto Smlouvou,
 - 8.12.2 nemá žádné vady,
 - 8.12.3 Zhotovitel provedl úspěšně všechny potřebné zkoušky Díla, uvedené zejména v příslušných právních předpisech a technických normách,
 - 8.12.4 Zhotovitel předložil Objednateli protokoly o provedení předmětných zkoušek Díla dle čl. 8.12.3, Deníky, doklady prokazující shodu vlastností použitých výrobků při realizaci Díla s požadavky na stavby Objednateli, doklady o zajištění likvidace odpadu vzniklého při provádění Díla podle této Smlouvy v souladu s příslušnými právními předpisy, a další doklady potřebnými k zahájení užívání předmětu Díla podle právních předpisů,
 - 8.12.5 byla Objednateli Zhotovitelem předvedena funkčnost Díla, a
 - 8.12.6 došlo k podpisu protokolu o předání a převzetí Díla oběma Smluvními stranami (viz dále článek 8.13 této Smlouvy).
- 8.13 V protokolu o předání a převzetí Díla dle čl. 8.12.6 této Smlouvy budou uvedeny mimo jiné i případné vady Díla a bude stanoven způsob a lhůta pro jejich odstranění. Nebude-li Smluvními stranami písemně dohodnuto jinak, budou vady Díla odstraněny do deseti (10) pracovních dnů ode dne podpisu předávacího protokolu. Objednatel je oprávněn převzít předmět Díla i v případě, že Dílo má takové vady či nedodělky, které nebrání jeho užívání; nárok Objednatele na zaplacení případných sankcí či na náhradu škody není převzetím Díla nijak dotčen. Objednatel však není povinen převzít předmět Díla v případě, že Dílo bude mít vady či nedodělky. Předání a převzetí Díla nemá vliv na odpovědnost za škodu podle obecně závazných předpisů, jakož i za škodu způsobenou vadným provedením Díla nebo kterékoli jeho dílčí částí nebo jiným porušením závazku Zhotovitele.
- 8.14 Smluvní strany se dohodly, že pro účely této Smlouvy se ustanovení § 2628 Občanského zákoníku nepoužije.
- 8.15 Zhotovitel pověřil realizací hlavních činností při provádění Díla osoby, které jmenovitě určuje v Příloze č. 3 této Smlouvy (Realizační tým Zhotovitele). Změna těchto osob je možná pouze po předchozím písemném schválení Objednatel a za podmínky nahrazením pracovníka stejné min. kvalifikace dle zadávací dokumentace k veřejné zakázce.

9 Záruka

- 9.1 Zhotovitel odpovídá za úplné a kvalitní provedení Díla a poskytuje tímto na Dílo provedené na základě této Smlouvy záruku, že Dílo bude po níže uvedené dobu způsobilé pro použití k účelu podle této Smlouvy a že si zachová vlastnosti dohodnuté v této Smlouvě, popřípadě vlastnosti obvyklé. Záruční doba počíná běžet dnem předání Díla. Záruční doba činí 60 měsíců.
- 9.2 Na vyzvání Objednatele je Zhotovitel povinen během záruční doby na své náklady a na svou odpovědnost odstranit jakoukoliv vadu Díla.
- 9.3 Případnou reklamaci je Objednatel povinen uplatnit prokazatelným způsobem písemnou, případně elektronickou formou u Zhotovitele. V reklamaci Objednatel uvede popis vady, popřípadě její projevy. Dále je povinen uvést své nároky a požadavky (či kombinaci nároků) na vyřízení reklamace. V případě jakékoli vady může Objednatel požadovat:

- a. odstranění vady bezplatným dodáním náhradní části Díla (zboží a/nebo služby) za část Díla (zboží a/nebo službu) vadnou;
- b. dodání chybějící části Díla (zboží a/nebo služby) nebo dokumentace;
- c. odstranění vady opravou části Díla (zboží a/nebo služby), jestliže vada je opravitelná;
- d. přiměřenou slevu z Ceny za Dílo. Částku odpovídající slevě je Zhotovitel povinen zaplatit Objednateli ve lhůtě třiceti (30) dnů od doručení oznámení o volbě tohoto nároku.

Objednatel má právo v odůvodněných případech své nároky dle vlastního uvážení kombinovat či měnit, a to i bez souhlasu Zhotovitele.

- 9.4 Zhotovitel je povinen zahájit odstraňování reklamované vady:
- 9.4.1 následující pracovní den po dni obdržení reklamace v případě vady bránící užívání Díla;
 - 9.4.2 do tří (3) pracovních dnů po obdržení reklamace v případě vady nebránící užívání Díla.
- 9.5 Zhotovitel se zavazuje reklamované vady odstranit do pěti (5) pracovních dnů od zahájení odstraňování reklamované vady, nedohodnou-li se Smluvní strany v zápise z reklamačního řízení na jiné odůvodněné lhůtě. Náklady spojené s odstraněním těchto vad nese Zhotovitel. V případě prokázané odpovědnosti Objednatele za vzniklé vady Díla uhradí náklady zcela nebo v příslušné poměrné části Objednatel na základě písemné výzvy Zhotovitele. Po odstranění vad bude mezi Smluvními stranami neprodleně sepsán protokol. Vada je považována za odstraněnou nejdříve podepsáním protokolu o odstranění vady oběma Smluvními stranami.
- 9.6 Jestliže se Zhotovitel ve lhůtě dle čl. 9.4 této Smlouvy nedostaví na Místo plnění a nezahájí odstraňování reklamované vady, nebo neodstraní reklamovanou vadu ve lhůtě stanovené dle čl. 9.5 této Smlouvy, může Objednatel i bez souhlasu Zhotovitele či jeho předchozího vyrozumění zahájit takové postupy k odstranění vady, které budou nezbytné, a to na riziko a náklady Zhotovitele, a bez újmy na jakýchkoliv dalších právech, které může Objednatel uplatnit ve smyslu této Smlouvy.
- 9.7 Objednatel je zejména oprávněn odstranit vady sám (nebo prostřednictvím třetích osob) a požadovat po Zhotoviteli náhradu nákladů vynaložených na odstranění vady.
- 9.8 Smluvní strany se dohodly, že pro účely této Smlouvy se ustanovení § 2618 a § 2629 odst. 1 Občanského zákoníku nepoužije.

10 Sankce

- 10.1 V případě prodlení s předáním Díla v termínu stanoveném dle čl. 1.2 této Smlouvy zaplatí Zhotovitel Objednateli smluvní pokutu ve výši 5.000,- Kč za každý započatý den prodlení.
- 10.2 V případě prodlení s odstraněním vad Díla ve lhůtě stanovené dle čl. 8.13 této Smlouvy zaplatí Zhotovitel Objednateli smluvní pokutu ve výši 1.000,- Kč za každou vadu a každý započatý den prodlení s jejím odstraněním.
- 10.3 V případě prodlení se zahájením odstraňování vad Díla ve lhůtě stanovené dle čl. 9.4 této Smlouvy zaplatí Zhotovitel Objednateli smluvní pokutu ve výši 1.000,- Kč za každou vadu a každý započatý den prodlení se zahájením jejího odstraňování.
- 10.4 V případě prodlení s odstraněním vad Díla ve lhůtě stanovené dle čl. 9.5 této Smlouvy zaplatí Zhotovitel Objednateli smluvní pokutu ve výši 1.000,- Kč za každou vadu a každý započatý den prodlení s jejím odstraněním.

- 10.5 Objednatel je oprávněn vedle smluvní pokuty požadovat náhradu škody způsobené porušením příslušné povinnosti v plné výši. Smluvní pokuty jsou splatné do patnácti (15) dnů od doručení výzvy k zaplacení smluvní pokuty Objednatelem Zhotoviteli.
- 10.6 V případě prodlení se zaplacením Ceny za Dílo nebo její části zaplatí Objednatel Zhotoviteli úrok z prodlení ve výši 0,05 % z dlužné částky za každý den prodlení.

11 Ochrana důvěrných informací

- 11.1 Ochranu utajovaných informací zajistí obě Smluvní strany v souladu se zákonem č. 412/2005 Sb., o ochraně utajovaných informací a o bezpečnostní způsobilosti, ve znění pozdějších předpisů, a předpisů souvisejících.
- 11.2 Obě Smluvní strany jsou povinny zachovávat mlčenlivost a nezpřístupnit třetím osobám neveřejné informace (jak jsou vymezeny níže). Povinnost poskytovat informace podle zákona č. 106/1999 Sb., o svobodném přístupu k informacím, ve znění pozdějších předpisů, není tímto ustanovením dotčena.
- 11.3 Za neveřejné informace se považují veškeré následující informace:
- (a) veškeré informace poskytnuté Objednatelem Zhotoviteli v souvislosti s touto Smlouvou;
 - (b) informace, na které se vztahuje zákonem uložená povinnost mlčenlivosti Objednatele;
 - (c) veškeré další informace, které budou Objednatelem či Zhotovitelem označeny jako neveřejné ve smyslu ustanovení § 218 zákona č. 134/2016 Sb., o zadávání veřejných zakázek, ve znění pozdějších předpisů.
- 11.4 Povinnost zachovávat mlčenlivost uvedenou v tomto čl. se nevztahuje na informace:
- (a) které jsou nebo se stanou všeobecně a veřejně přístupnými jinak, než porušením právních povinností ze strany Objednatele,
 - (b) u nichž je Zhotovitel schopen prokázat, že mu byly známy a byly mu volně k dispozici ještě před přijetím těchto informací od Objednatele,
 - (c) které budou Zhotoviteli po uzavření této Smlouvy sděleny bez závazku mlčenlivosti třetí stranou, jež rovněž není ve vztahu k nim nijak vázána,
 - (d) jejichž sdělení se vyžaduje ze zákona.
- 11.5 Neveřejné informace zahrnují rovněž veškeré informace získané náhodně nebo bez vědomí Objednatele a dále veškeré informace, které se týkají Objednatele či plnění této Smlouvy, získané od jakékoliv třetí strany.
- 11.6 Smluvní strany jsou povinny nezpřístupnit jakékoliv třetí osobě neveřejné informace druhé Smluvní strany bez jejího souhlasu, a to v jakékoliv formě, a že podniknou všechny nezbytné kroky k zabezpečení těchto informací. Zhotovitel je povinen zabezpečit veškeré neveřejné informace Objednatele proti odcizení nebo jinému zneužití.
- 11.7 Zhotovitel se zavazuje, že neveřejné informace užije pouze za účelem plnění této Smlouvy. Jiná použití nejsou bez písemného svolení Objednatele přípustná.
- 11.8 Zhotovitel je povinen svého případného poddodavatele zavázat povinností mlčenlivosti a respektováním práv Objednatele nejméně ve stejném rozsahu, v jakém je v tomto závazkovém vztahu zavázán sám.
- 11.9 Trvání povinnosti mlčenlivosti podle tohoto čl. je stanoveno po dobu pěti (5) let od ukončení této smlouvy.
- 11.10 Za prokázané porušení povinnosti Smluvní strany dle tohoto čl. má druhá Smluvní strana právo požadovat náhradu takto vzniklé škody.

příslušné
smluvní

plnění ve

uchráně
jících.ormace
odnémmyslu
sů.

ostí ze

jetím

u, jež

dále

y bez
nací.
ému

jsou

práv

y.

ovat

11.11 Za neveřejné informace se považují vždy veškeré osobní údaje podle zákona č. 110/2019 Sb. o zpracování osobních údajů, ve znění pozdějších předpisů. Shromažďovat a zpracovávat osobní údaje zaměstnanců a jiných osob, event. citlivé osobní údaje lze jen v případech stanovených zákonem, nebo se souhlasem nositele osobních údajů. Zhotovitel není oprávněn zpřístupňovat osobní údaje zaměstnanců a jiných osob, se kterými bude v průběhu plnění této smlouvy seznámen, třetím osobám a rovněž není oprávněn je jakýmkoliv způsobem zveřejnit.

11.12 Nehledě na ustanovení článků 11.1 až 11.7 této Smlouvy Zhotovitel dále výslovně souhlasí s tím, aby tato Smlouva byla v plném rozsahu zveřejněna na webových stránkách určených Objednatelem. Zveřejnění na těchto stránkách zajistí Objednatel. Smluvní strany prohlašují, že skutečnosti uvedené v této Smlouvě nepovažují za obchodní tajemství ve smyslu § 504 ObčZ a udělují svolení k jejich užití a zveřejnění bez stanovení jakýchkoliv dalších podmínek.

12 Ukončení Smlouvy

12.1 Objednatel je oprávněn od Smlouvy odstoupit v případě:

- a. porušení jakékoliv povinnosti Zhotovitele sjednané v této Smlouvě za předpokladu, že Zhotovitel nezjedná nápravu ani ve lhůtě patnácti (15) dnů od doručení písemné výzvy Objednatele k nápravě,
- b. prodloužení Zhotovitele s dokončením prací na Díle nebo s předáním Díla delší čtrnácti (14) dnů.

12.2 Chce-li některá ze Smluvních stran od této Smlouvy odstoupit, učiní tak zasláním písemného oznámení o odstoupení druhé Smluvní straně doporučenou poštou s uvedením dne, ke kterému od této Smlouvy odstupuje, nejdříve však dne doručení tohoto oznámení. V oznámení o odstoupení musí být dále uveden důvod, pro který Smluvní strana od této Smlouvy odstupuje a ustanovení této Smlouvy nebo zákona, které jí k odstoupení opravňuje. Bez těchto náležitostí nebude odstoupení od této Smlouvy považováno za platné.

12.3 Pro vyloučení pochybností platí, že žádná Smluvní strana nesmí od této Smlouvy odstoupit ani ji ukončit jinak než způsobem a z důvodů výslovně upravených v této Smlouvě.

12.4 Po odstoupení od této Smlouvy je Zhotovitel zejména povinen připravit a předat Objednateli veškerou dokumentaci vztahující se k provedeným částem Díla a upozornit Objednatele na opatření nutná k tomu, aby se zabránilo vzniku škody bezprostředně hrozící Objednateli v důsledku ukončení této Smlouvy. Jestliže taková opatření Objednatel nemůže učinit pomocí jiných osob a požádá Zhotovitele, aby je učinil sám, je Zhotovitel povinen mu vyhovět i po odstoupení od této Smlouvy za předem písemně sjednanou odměnu stanovenou na základě ceny za dílo specifikované touto Smlouvou.

12.5 V případě odstoupení od této Smlouvy nemá Zhotovitel v přímé souvislosti s odstoupením od této Smlouvy jakékoli nároky na náhradu škody nebo ušlý zisk. Zhotovitel má po odstoupení od této Smlouvy pouze nárok na úhradu ceny provedené a Objednatelem převzaté části Díla, za předpokladu, že splnil své povinnosti dle čl. 12.4 této Smlouvy.

12.6 Pokud bylo před odstoupením od Smlouvy poskytnuto částečné plnění Díla ze strany Zhotovitele, převezme Objednatel toto částečné plnění Díla jen v rozsahu, v němž je to možné a účelné, pokud má takové částečné plnění Díla pro Objednatele význam. Objednatel je oprávněn Zhotoviteli v přiměřené době po odstoupení od Smlouvy na základě písemného oznámení určit, které části Díla nebo materiály, jež se budou nacházet ke dni odstoupení od Smlouvy na Staveništi a současně nebudou pevně zabudovány do stavby Díla jako její součást, si Objednatel nadále ponechá ve svém vlastnictví za finanční náhradu vůči Zhotoviteli, a které takové části Díla nebo materiály si bude Zhotovitel naopak povinen převzít od Objednatele zpět ze Staveniště bez nároku na jakoukoliv finanční náhradu.

- 12.7 Pro jakýkoli způsob vypořádání vzájemných práv a závazků po odstoupení od Smlouvy platí, že budou vypořádány v maximálním možném rozsahu dle pravidel vyplývajících z příslušných právních předpisů, přičemž finanční vyrovnání za ponechané částečné plnění Díla musí zohledňovat jeho využitelnost pro Objednatele a celková cena v žádném případě nepřesáhne Cenu za Dílo dohodnutou dle této Smlouvy. K vyúčtování ceny provedených prací předloží Zhotovitel Objednateli soupis prací na Díle od okamžiku poslední fakturace Díla do dne, v němž nastaly účinky odstoupení (zjišťovací protokol za toto období) včetně ocenění těchto prací.
- 12.8 Ukončením této Smlouvy nejsou dotčena ustanovení týkající se náhrad škod, smluvních pokut, zápočtu a postupování pohledávek a ustanovení týkající se takových práv a povinností, z jejichž povahy vyplývá, že mají trvat i po skončení účinnosti této Smlouvy.

13 Oprávněné osoby a kontaktní místa

- 13.1 Komunikace mezi Smluvními stranami bude probíhat zejména prostřednictvím následujících oprávněných osob, pověřených pracovníků nebo statutárních zástupců Smluvních stran, a to písemně na adresy uvedené v záhlaví této smlouvy nebo e-mailem na adresy uvedené níže. Odstoupení od Smlouvy či jakékoliv změny Smlouvy je možné činit pouze písemně.

13.1.1 Oprávněnými osobami Objednatele jsou:

Jiří Dohnal, e-mail: starosta@praha11.cz

Oprávněnými osobami Zhotovitele jsou:

Ing. Vasyi Nemes, e-mail: nemes@nbas.cz

- 13.2 Oprávněné osoby, nejsou-li zástupci Smluvní strany, nejsou oprávněny ke změnám této Smlouvy, jejím doplňkům, ani zrušení, ledaže se prokáží plnou mocí udělenou jim k tomu osobami oprávněnými zastupovat navenek příslušnou Smluvní stranu v záležitostech této Smlouvy. Smluvní strany jsou oprávněny jednostranně změnit oprávněné osoby, jsou však povinny takovou změnu druhé Smluvní straně bezodkladně písemně oznámit.
- 13.3 Písemnosti dle této Smlouvy, nebudou-li předány osobně či poslány e-mailem, se považují za doručené pátým (5) dnem po jejich odeslání, v případě e-mailů se tyto považují za doručené následující pracovní den po jejich odeslání.

14 Závěrečná ustanovení

- 14.1 Tato smlouva nabývá platnosti dnem podpisu Smlouvy oběma Smluvními stranami a účinnosti okamžikem uveřejnění dle zákona č. 340/2015 Sb., o zvláštních podmínkách účinnosti některých smluv, uveřejňování těchto smluv a o registru smluv (zákon o registru smluv) (dále jen „zákon o registru smluv“).
- 14.2 Smluvní strany výslovně sjednávají, že uveřejnění této Smlouvy v registru smluv dle zákona o registru smluv zajistí Objednatel.
- 14.3 Zhotovitel není oprávněn postoupit své pohledávky z této Smlouvy (včetně zajišťovacího postoupení pohledávky), zastavit své pohledávky z této Smlouvy nebo převést své povinnosti z této Smlouvy na třetí osobu bez předchozího písemného souhlasu Objednatele.
- 14.4 Zhotovitel není oprávněn k jednostrannému započtení jakýchkoliv svých pohledávek proti jakýmkoli pohledávkám Objednatele z této Smlouvy.
- 14.5 Tato Smlouva a veškeré její dodatky se řídí právním řádem České republiky.

- 14.6 Veškeré změny nebo dodatky k této Smlouvě mohou být učiněny pouze písemným dodatkem řádně podepsaným oběma Smluvními stranami. Smluvní strany vylučují použití ustanovení § 1740 odst. 3 Občanského zákoníku.
- 14.7 V případě, že jakékoliv ustanovení této Smlouvy je či se v budoucnu stane neplatným, neúčinným nebo nevymahatelným, zůstávají ostatní ustanovení této Smlouvy v platnosti a účinnosti, pokud z povahy takového neplatného, neúčinného či nevymahatelného ustanovení nebo z jeho obsahu anebo z okolností, za nichž bylo uzavřeno, nevyplývá, že jej nelze oddělit od ostatního obsahu této Smlouvy. Smluvní strany se pro takový případ zavazují nahradit neplatné, neúčinné nebo nevymahatelné ustanovení této Smlouvy ustanovením jiným, které svým obsahem, účelem a smyslem odpovídá nejlépe ustanovení původnímu a této Smlouvě jako celku. V této souvislosti se Smluvní strany zavazují v dobré víře a účinně jednat za účelem dosažení dohody o takovém nahrazení neplatného, neúčinného či nevymahatelného ustanovení a uzavřít k tomu potřebný dodatek k této Smlouvě.
- 14.8 Smluvní strany se zavazují vynaložit veškeré možné úsilí za účelem smírného řešení jakýchkoli sporů, neshod nebo nesrovnalostí vzniklých v souvislosti s touto Smlouvou, včetně jejího porušení, ukončení nebo neplatnosti. Pokud se některá ze Smluvních stran odmítne účastnit jednání o smírném řešení nebo pokud jakýkoli spor, neshoda či nesrovnalost nebudou vyřešeny do třiceti (30) dnů od vzniku takového sporu, neshody či nesrovnalosti ke spokojenosti Smluvních stran, bude takový spor, neshoda či nesrovnalost vzniklé z této Smlouvy či v souvislosti s ní rozhodován příslušným soudem České republiky.
- 14.9 Nedílnou součástí Smlouvy jsou její následující přílohy:
Příloha č. 1 - Dokumentace pro výběr zhotovitele
Příloha č. 2 - Výkaz výměr
Příloha č. 3 - Realizační tým Zhotovitele
- 14.10 Tato Smlouva je vyhotovena ve 4 vyhotoveních v českém jazyce, z nichž každá ze Smluvních stran obdrží po dvou vyhotoveních.
- 14.11 Smluvní strany prohlašují, že si tuto Smlouvu přečetly, jejímu obsahu plně porozuměly, že Smlouva je projevem jejich pravé a svobodné vůle a na důkaz svého souhlasu s obsahem Smlouvy připojují samy či jejich oprávnění zástupci níže svůj vlastnoruční podpis.
- 14.12 V souladu s § 43 odst. 1 zákona č. 131/2000 Sb., o hlavním městě Praze, ve znění pozdějších předpisů, tímto Městská část Praha 11 potvrzuje, že uzavření Smlouvy schválila Rada Městské části Praha 11 usnesením č. 1250/43/R/2021 ze dne 13. 12. 2021.

V Praze dne 28-03-2022

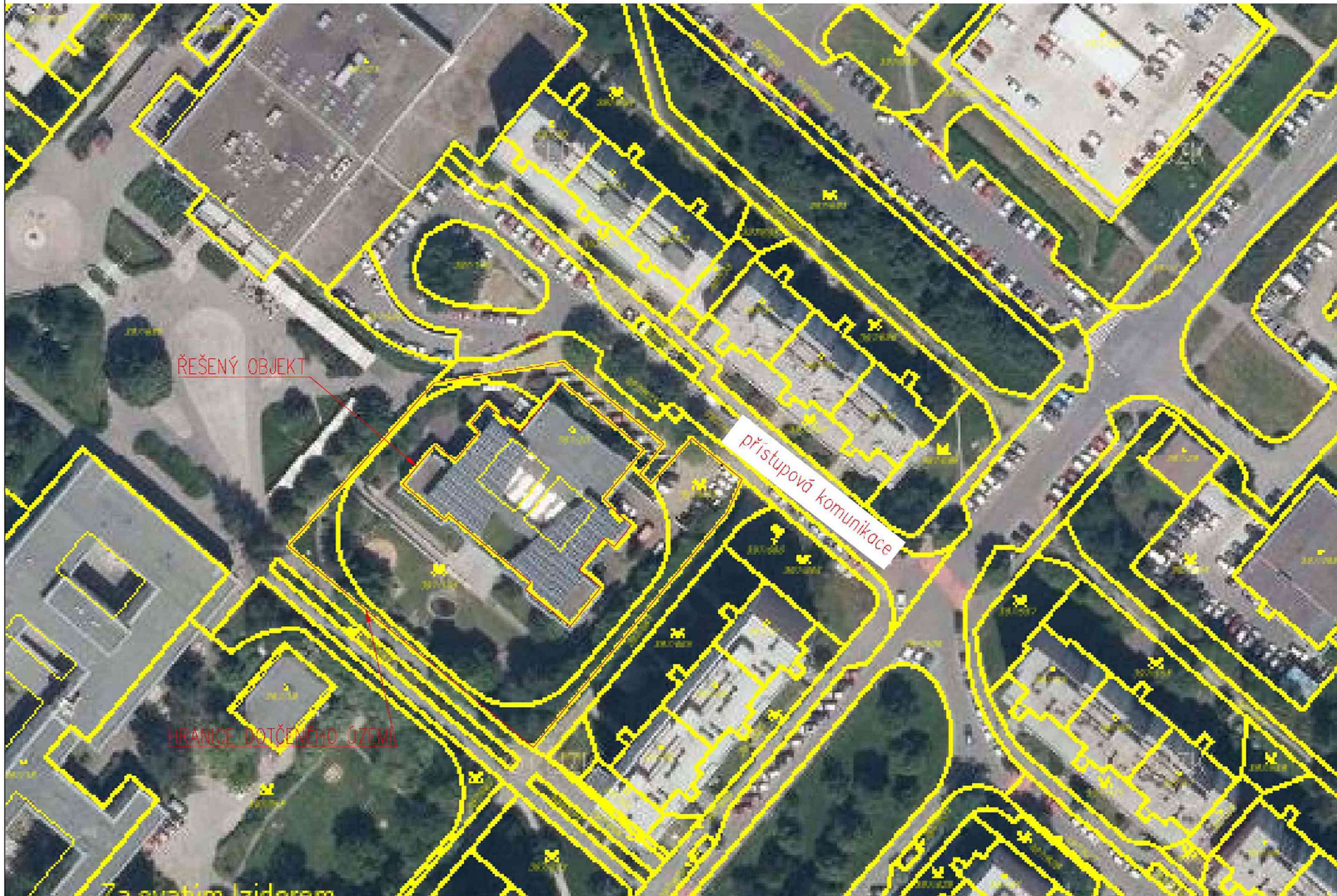
Městská část Praha 11

Jméno: Jan Stárek
Funkce: radní Městské části Praha 11

V Praze dne 10-01-2022

NEO BUILDER a.s.

Jméno: Iana Nemes
Funkce: předseda správní rady



POLOHOVIS = JTSK (místní systém)
±0,000 - 312,20 (Bpv)



STUPĚŇ: **DOKUMENTACE**
PRO SPOJENÉ ÚZEMNÍ A STAVEBNÍ ŘÍZENÍ
Uk. §2 a dle přílohy č. 4 vyhlášky č. 499/2006 Sb.

Č. ZAKÁZKY: 2020-31	PARĚ:
DATUM: 29.3.2020	
MĚŘÍTKO: 1:500	
FORMÁT: 2xA4	

GENERÁLNÍ PROJEKTANT (GP)	Ing. Jana Jeřábková Výžerky 83 Kostelec nad Černými Lesy
---------------------------	--

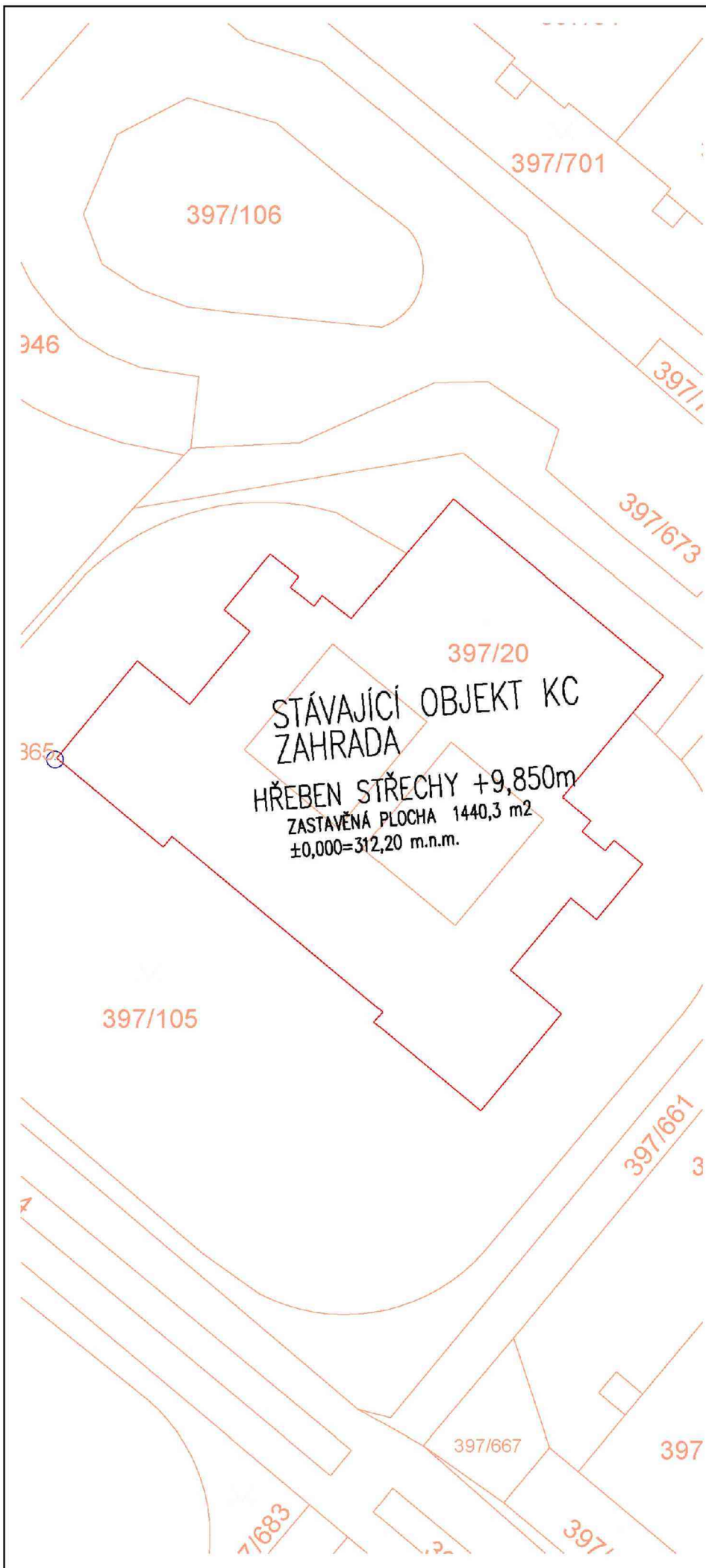
ZODPOVĚDNÁ OSOBA GP	Ing. Jana Jeřábková
---------------------	---------------------

INVESTOR: Městské část Praha 11
Oceňkova 672/1, 149 00 Praha 4

STAVBA: **SANACE PLOCHÝCH STŘECH**
Kulturní centrum ZAHRADA
Malenická 1784/2, 1784/4
148 00 Praha 4

parc.č.397/20 a p.č.397/15 k.ú. Chodov

ČÁST DOKUMENTACE:	Č. ČÁSTI:
SITUACE	C
NÁZEV VÝKRESU:	Č. VÝKRESU:
Situační výkres širších vztahů	C.1

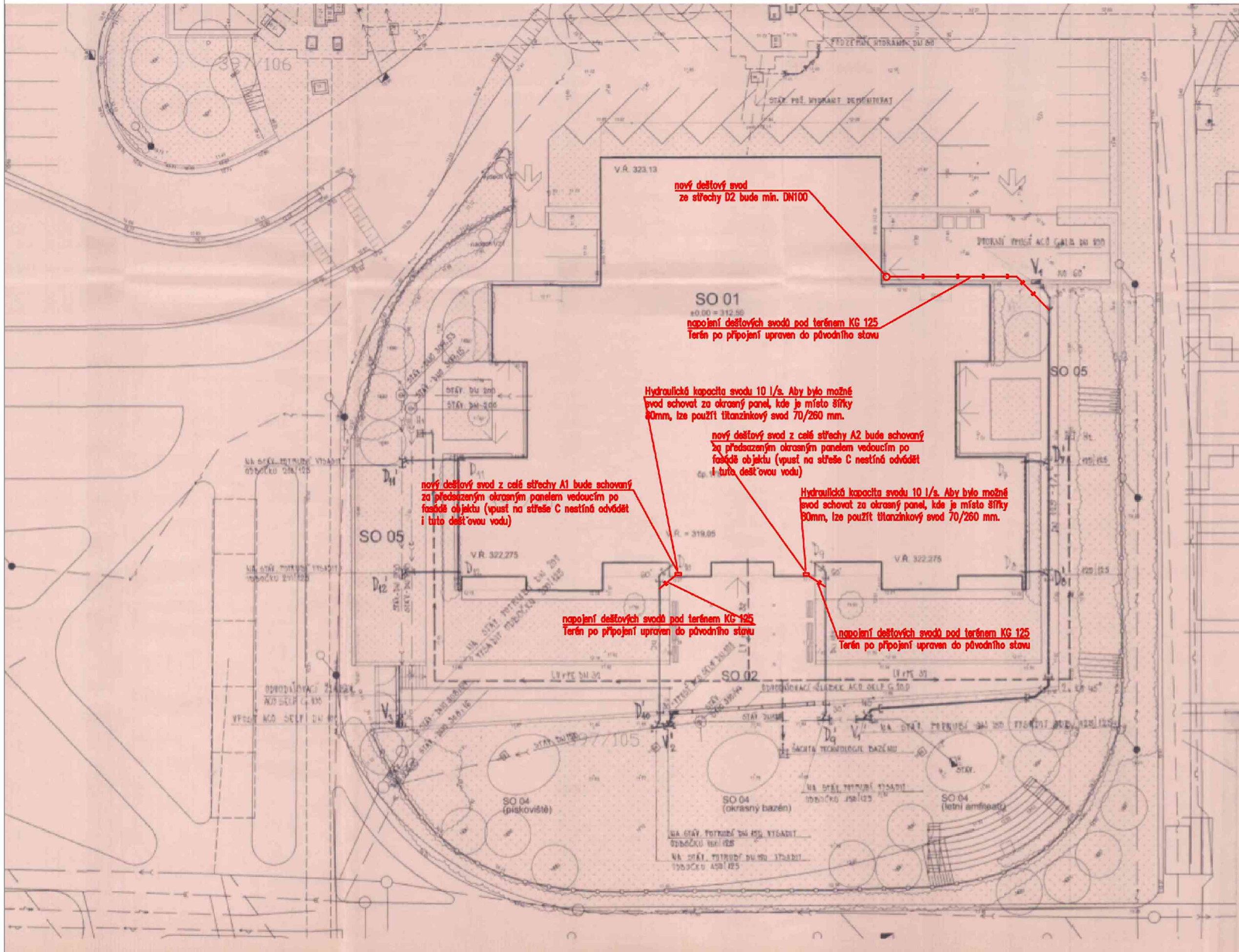


— HRANICE PARCEL
 — STÁVAJÍCÍ OBJEKT



POLOHOVIS = JTSK (místní systém)
 ±0,000 = 312,20 (Bpv)

STUPEŇ:	
DOKUMENTACE PRO SPOJENÉ ÚZEMNÍ A STAVEBNÍ ŘÍZENÍ	
<small>Dle §2 a dle přílohy č. 4 vyhlášky č. 499/2006 Sb.</small>	
Č. ZAKÁZKY: 2020-01	PARÉ:
DATUM: 29.3.2020	
MĚŘÍTKO: 1:500	
FORMÁT: 1xA4	
GENERÁLNÍ PROJEKTANT (GP)	Ing. Jana Jeřábková Výžerky 83 Kostelec nad Černými Lesy
ZODPOVĚDNÁ OSOBA GP	Ing. Jana Jeřábková
INVESTOR: Městská část Praha 11 Ocelíkova 672/1, 149 00 Praha 4	
STAVBA: SANACE PLOCHÝCH STŘECH Kulturní centrum ZAHRADA Malenická 1784/2, 1784/4 148 00 Praha 4 parc.č.397/20 a p.č.397/15 k.ú. Chodov	
ČÁST DOKUMENTACE: SITUACE STAVBY	Č. ČÁSTI: C.
NÁZEV VÝKRESU: ZÁKRES DO KN	Č. VÝKRESU: C.2



nový dešťový svod ze střechy D2 bude min. DN100

SO 01
±0.00 = 312.50
napojení dešťových svodů pod terénem KG 125
Terén po připojení upraven do původního stavu

Hydraulická kapacita svodu 10 l/s. Aby bylo možné svod schovat za okrasný panel, kde je místo šířky 80mm, lze použít titanzinkový svod 70/260 mm.

nový dešťový svod z celé střechy A2 bude schovaný za předstávaným okrasným panelem vedoucím po fasádě objektu (vpust na střechu C nestíná odvádět i tuto dešťovou vodu)


nový dešťový svod z celé střechy A1 bude schovaný za předstávaným okrasným panelem vedoucím po fasádě objektu (vpust na střechu C nestíná odvádět i tuto dešťovou vodu)

Hydraulická kapacita svodu 10 l/s. Aby bylo možné svod schovat za okrasný panel, kde je místo šířky 80mm, lze použít titanzinkový svod 70/260 mm.

napojení dešťových svodů pod terénem KG 125
Terén po připojení upraven do původního stavu

napojení dešťových svodů pod terénem KG 125
Terén po připojení upraven do původního stavu

LEGENDA:

 předpokládané napojení dešťových svodů KG potrubím

POLOHOVIS = JISK (místní systém)
±0,000 = 312,20 (břv)

STUPEŇ: DOKUMENTACE	
PRO SPOJENÉ ÚZEMNÍ A STAVEBNÍ ŘÍZENÍ	
Dle §2 a dle přílohy č. 4 vyhlášky č. 499/2006 Sb.	
Č. ZAKAZKY: 2020-01	FAZE:
DATAUM: 29.3.2020	
VEŠTÍK: 1:500	
FORMÁT: 2x44	
GENERÁLNÍ PROJEKTANT (GP):	Ing. Jana Jeřábková Výžerky 83 Kostelec nad Černými Lesy
ZODPOVĚDNÁ OSOBA GP:	Ing. Jana Jeřábková

INVESTOR: Městská část Praha 11
Oceňkova 672/1, 149 00 Praha 4

STAVBA: SANACE PLOCHÝCH STŘECH
Kulturní centrum ZAHRADA
Malenická 1784/2, 1784/4
148 00 Praha 4
parc.č.397/20 a p.č.397/15 k.ú. Chodov

ČÁST DOKUMENTACE:	Č. ČÁSTI:
SITUACE	C
NÁZEV VÝKRESU:	Č. VÝKRESU:
Koordináční situace	C3

1) OBSAH

1)	obsah.....	1
2)	identifikační údaje stavby.....	2
	A.1.1 Údaje o stavbě	2
	A.1.2 Údaje o žadateli/stavebníkovi	2
	A.1.3 Údaje o zpracovateli společné dokumentace	2
3)	stavebně technické řešení stavby	3
	3.1 konstrukční řešení	3
	3.1.1. úvod.....	3
	3.1.5. střešní konstrukce	4
	3.2. stavebně technické řešení.....	4
	3.2.1. přípravné práce, provedený průzkum	4
	3.2.2. Stávající skladby střešních pláštů.....	5
	Střechy objekty a1, A2- nejvyšší střechy s fotovoltaickými panely	5
	STŘECHA objektu D2 a velké světlíky nad bývalým atriem objekt F.....	6
	TERASA S VEGETACÍ objektu C a DŘEVĚNÉ ČÁSTI TERAS objektů A1,A2	6
	STŘECHA F- SPOJOVACÍ CHODBA	7
	3.3 orientační výtahné zkoušky	7
	3.4 vlhkost ve skladbě	7
	3.5 tepelně-technické posouzení stávajícího stavu.....	8
4)	návrh rekonstrukce střešního souvrství	8
	4.1 Vyhodnocení průzkumu střešních pláštů	8
4.2	Nové hydroizolační souvrství střešního pláště	8
	4.1 Detaily a poznámky k sanaci jednotlivých střešních pláštů	13
	Střechy objekty a1, A2- nejvyšší střechy s fotovoltaickými panely	13
	STŘECHA objektu D2 a velké světlíky nad bývalým atriem objekt F.....	14
	TERASA S VEGETACÍ objektu C a DŘEVĚNÉ ČÁSTI TERAS objektů A1,2'	16
	STŘECHA F- SPOJOVACÍ CHODBA	17
5)	Hromosvodářské práce	17
6)	Závěrečná doporučení	17
7)	Přetížení střechy	18
8)	Požární bezpečnost staveb	18
9)	Ochrana rorýse obecného.....	18
10)	Závěr.....	19

2) IDENTIFIKAČNÍ ÚDAJE STAVBY

A.1.1 Údaje o stavbě

název stavby: **Sanace plochých střech KC ZAHRADA Malenická
1784/2,1784/4, Praha 4- Chodov, p.č. 397/20, p.č.397/105 kat. úz.
Chodov**

účel stavby: centrum nabízí kulturní a volnočasové vyžití pro všechny
věkové kategorie

místo stavby:

obec: Praha [554782]
výměra: 1440 m²
parcela: p.č.397/20
kat. území: Chodov [728225]
LV: 1639
druh pozemku: zastavěná plocha a nádvoří

a místo stavby:

obec: Praha [554782]
výměra: 2315 m²
parcela: p.č.397/105
kat. území: Chodov [728225]
LV: 1639
druh pozemku: ostatní plocha

charakter stavby: sanace plochých střech komunitního centra

stupeň dokumentace: dokumentace pro spojené stavební a územní řízení

A.1.2 Údaje o žadateli/stavebníkovi

investor (stavebník):

Vlastnické právo:


HLAVNÍ MĚSTO PRAHA, Mariánské náměstí 2/2, Staré Město, 11000 Praha 1

Svěřená správa nemovitostí ve vlastnictví obce:

Městská část Praha 11, Ocelíkova 672/1, Háje, 14900 Praha 4

A.1.3 Údaje o zpracovateli společné dokumentace

Zpracovatel projektové dokumentace: **Ing. Jana Jeřábková**

E-mail : 

V seznamu autorizovaných osob vedeném ČKAIT je veden pod číslem 0011113.

Osvědčení o autorizaci: č. 37073, autorizovaný inženýr v oboru pozemní stavby.

Zodpovědný projektant: Ing. Jana Jeřábková

Ing. Jana Jeřábková


20-01 Sanace střech KC ZAHRADA
Dokumentace pro spojené územní a stavební řízení
20-01 20-01-KC Zahrada-TZ-stavebni (opraveno)
17.4.2020

Mobilní telefon :



dodavatel (D): nebyl zatím vybrán

cena: je dána smluvním vztahem mezi investorem a dodavatelem

předpokládané termíny:	podání žádosti o OS	06/2020
	vydání ÚS a OS	07/2020
	předpokládaná realizace	08/2020-08/2022

3) STAVEBNĚ TECHNICKÉ ŘEŠENÍ STAVBY

3.1 konstrukční řešení

3.1.1. úvod

Předmětný objekt kulturní centrum ZAHRAHA Malenická 1784/2, 148 00 Praha 11 Chodov je objekt, který nabízí kulturní a volnočasové využití pro všechny věkové kategorie.

Celý objekt je složen z pěti částí označených A1, A2, C, D2 a F. Přičemž části A1 a A2 se skládají z vyšších střech s fotovoltaickými panely a nižších teras s dřevěným pochozím povrchem.

Konstrukce stávajícího objektu je montovaná železobetonová ze stěnového konstrukčního systému VVÚ-ETA.

Na části A1 a A2 je přistavěno patro a na části patra dvě. Konstrukce je lehká dřevěná.

Víceúčelový sál je vystavěn v místě stávajícího hospodářského pavilonu D2. Stropní konstrukce sálu je tvořena ocelovými vazníky.

Hlavní vstup do KC je z Jírovcova náměstí. Jedná se o přestavěný a nastavěný původní objekt jeslí. Původně zhotovený v panelovém systému VVÚ- ETA. Výrazným motivem jsou odlehčené prvky nástaveb a hmota sálu jejichž materiálové řešení je v určitém kontrastu k původní panelové technologii, která je ponechána a zateplena.

Dojde k sanaci plochých střešních pláštů objektu.

Při návrhu sanace střešních pláštů bylo zjištěno, že je třeba přidat tři dešťové svody ze střešních pláštů. Svody je třeba napojit na pozemku investora do stávající dešťové kanalizace vedoucí po pozemku investora a vedoucí vždy v blízkosti navrženého svodu.

Stávající skladby střech uvedené v posudku jsou převzaté z dodané archivní projektové dokumentace.

Sanace střech bude realizována na stavbě na parcele p.č.397/20, v katastrálním území Chodov.

Nové dešťové svody z těchto střech. Budou realizovány na parcele p.č.397/105, v katastrálním území Chodov.

Okolí pozemku je kompletně zastavěno.

Druh pozemku zastavěná plocha a nádvoří.

KN: p.č. 397/20, 397/105. Pozemek je rovinný.

Stavba je umístěna v urbanizovaném území.

Ing. Jana Jeřábková

20-01 Sanace střech KC ZAHRAHA
Dokumentace pro spojené územní a stavební řízení
20-01 20-01-KC Zahrada-TZ-stavební (opraveno)
17.4.2020

Architektonické řešení, kompozice tvarového řešení, materiálové a barevné řešení:

Po architektonické stránce nebude stávající stav objektu výrazně měněn. Bude se jednat o mírné navýšení atiky a zábradlí. Materiálové a barevné řešení bude vycházet ze stávajícího stavu.

3.1.5. střešní konstrukce

Střechy jsou koncipovány jako jednoplášťové.

Odvodnění všech střešních pláštů je zajištěno střešními vpustmi a okapovými žlaby.

Po svém obvodu má střešní plášť D2, C, terasy A1 a A2 atiky s okapnicemi, atiky s funkcí zábradlí nebo vyšší část objektu.

Na střeších je instalována standardní síť hromosvodů.

3.2. stavebně technické řešení

3.2.1. přípravné práce, provedený průzkum

V rámci předprojektové přípravy byl proveden stavebně technický průzkum objektu, vlastní doměření základních konstrukcí střešního pláště a fotodokumentace.

Provedení průzkumu střešního pláště:

Datum: 26.6. 2019

Čas : 17⁰⁰-19⁰⁰ hod.

Teplota vnějšího vzduchu T_e = cca +25 °C

Počasí: slunečno

Přítomní: - Ing. J. Jeřábková (zpracovatel projektu sanace střešního pláště)

- paní zástupkyně objektu KC zahrada

Provedení průzkumu střešního pláště:

Datum: 10.10. 2019

Čas : 10³⁰-12³⁰ hod.

Teplota vnějšího vzduchu T_e = cca +10 °C

Počasí: zataženo, slabý déšť

Přítomní: - Ing. J. Jeřábková (zpracovatel projektu sanace střešního pláště)

- paní zástupkyně objektu KC zahrada

- Roman Kotrba- Jihoměstská majetková

- Ing. Kvido Boublík – vedoucí Odboru správy majetku

3.2.2. Stávající skladby střešních pláštů

Stávající skladby střešních pláštů byly převzaty z archivní projektové dokumentace. Sondy do střešních pláštů nebyly prováděny, aby nedošlo k zatečení do objektu. Před realizací sanace je třeba provést sondy za účasti pro projektanta a provést upřesnění nové skladby zápisem do stavebního deníku. Při návrhu vycházíme z tloušťek tepelných izolací uvedených v archivní PD.

STŘECHY OBJEKTY A1, A2- NEJVYŠŠÍ STŘECHY S FOTOVOLTAICKÝMI PANELEMI

Stávající skladby střech převzaté z dodané projektové dokumentace:

S3 (střecha - objekt A, chodba část F)
-hliníková střešní krytina (např. KAL-ZIP, SIMPEX s.r.o.)

-tepelná izolace z minerální vlny tl.160mm po stlačení
-příčné laťování v tepelné izolaci 80/80mm (resp.80/100)
-parozábrana
-bednění (překližka tl.18mm)
-nosná konstrukce - lepené vazníky 160/200mm (resp. 80/175 mm v chodbě)
-sádkartonový podhled mezi vazníky na systémových ocelových profilech - protipožární (např. KNAUF)

S4 (střecha - objekt A, přesah)
-hliníková střešní krytina (např. KAL-ZIP, SIMPEX s.r.o.)
-tepelná izolace z minerální vlny tl.160mm po stlačení
-příčné laťování v tepelné izolaci 80/80mm
-parozábrana
-bednění (vodovzdorná překližka tl.18mm)
-nosná konstrukce - lepené vazníky 160/200mm
-zateplovací systém tl.50mm mezi vazníky

Skutečnou povrchovou vrstvu střech tvoří asfaltové pásy a ne jak uvedeno ve skladbách hliníková střešní krytina.

Na střešních pláštích jsou přikotveny stávající funkční fotovoltaické panely.

Dle informací od správy objektu těmito střešními plášti nezateká.

Dle vizuální prohlídky střešního pláště jsou hlavní hydroizolací objektu asfaltové pásy. Hlavní hydroizolační pás je ve zhoršeném stavu vzhledem k jeho stáří. Ale v ploše po drobné sanaci může ještě několik let být funkční. Střešní plášť je globálně v dobrém spádu. Tudiž dešťová voda dobře z těchto pláštů odtéká. Louže se vyskytují ve zvýšené míře za neodborně příčně ukotveným přírodním kabelem k fotovoltaickým panelům. Jedná se cca 5 louží vody v celé ploše jednoho střešního pláště.

Na střeše jsou desítky svěrných spojů, kterými jsou ukotveny fotovoltaické panely. Tudiž následně zatekat začne těmito spoji.

Na střešním plášti jsou pod fotovoltaickými panely nánosy mechu a nečistot.

Střešní plášť je odvodněn do okapového žlabu, který je funkční, ale zanesený posypem oloupaným z asfaltové hydroizolace.

Střešní žlaby z obou střech jsou chybně ukončeny na o patro nižším střešním plášti objektu C, kde vytékají na střešní plášť poblíž vpustí. Kde při velkých deštích způsobují zatekání do interiéru. Střešní vpust' vegetační střechy objektu C není schopná dešťovou vodu z takto velké plochy střech rychle odvést.

Ing. Jana Jeřábková

20-01 Sanace střech KC ZAHRADA
Dokumentace pro spojené územní a stavební řízení
20-01 20-01-KC Zahrada-TZ-stavební (opraveno)
17.4.2020

STŘECHA OBJEKTU D2 A VELIKÉ SVĚTLÍKY NAD BÝVALÝM ATRIEM OBJEKT F

Stávající skladby střech převzaté z dodané projektové dokumentace:

S1 (střecha - objekt D2)

- hliníková střešní krytina (např. KAL-ZIP, SIMPEX s.r.o.)
- tepelná izolace z minerální vlny tl.160mm po stlačení
- parozábrana
- beton se sítí 100mm nad vlnu trapézového plechu
- trapézové plechy (výška vlny 60mm)
- ocelové válcované nosníky
- sádrokartonový podhled na systémových ocelových profilech - protipožární (např. KNAUF)
- zavěšený podhled akustický

S2 (střecha - objekt D2, přesah)

- hliníková střešní krytina (např. KAL-ZIP, SIMPEX s.r.o.)
- tepelná izolace z minerální vlny tl.160mm po stlačení
- parozábrana
- beton se sítí 100mm nad vlnu trapézového plechu
- trapézové plechy (výška vlny 60mm)
- ocelové válcované nosníky
- sádrokartonový podhled na systémových ocelových profilech - protipožární (např. KNAUF)

Skutečnou povrchovou vrstvu střech tvoří asfaltové pásy a ne jak uvedeno ve skladbách hliníková střešní krytina.

TERASA S VEGETACÍ OBJEKTU C A DŘEVĚNÉ ČÁSTI TERAS OBJEKTŮ A1,A2

Stávající skladby teras převzaté z dodané projektové dokumentace:

P13 (2.,3.NP - objekt A, terasa)

- dřevěný rošt (tlakově impregnovaný)
- (prkna tl.30mm + svlaky 100/80až140mm) –spád 1%
- ochranná textilie
- hydroizolace - mechanicky odolná (např. NOVOTAN)
- tepelná izolace z polystyrenu tl.140mm
- parozábrana např. RADONELAST
- spádová vrstva 0 až 120mm -spád 2%
- nosná konstrukce - ŽB panel tl.190mm
- stěrková omítka (popř. podhled)

P14 (3.NP - objekt A,C, terasa)

- vegetace