



EVROPSKÁ UNIE
Evropské strukturální a investiční fondy
Operační program Výzkum, vývoj a vzdělávání



Kupní smlouva

uzavřená dle ust. § 2079 a násl. zákona č. 89/2012 Sb., občanského zákoníku, v platném znění
(dále jen „OZ“)

1. Smluvní strany

Gymnázium a Střední odborná škola pedagogická, Čáslav, Masarykova 248

se sídlem: Čáslav, Masarykova 248

zastoupen: Mgr. David Tichý

IČO: 61924041

Bankovní spojení:

Číslo účtu:

(dále jen "Objednatel")

(dále jen "Kupující")

a

MERCI, s.r.o.

se sídlem: Hvězdoslavova 55b, 627 00 Brno

zapsaná v obchodním rejstříku vedeném Krajským soudem v Brně, sp. zn. C 6817

zastoupená: RNDr. Libor Reichstädter, CSc. jednatel

Bankovní spojení:

Číslo účtu:

IČO: 46966447

DIČ: CZ46966447

(dále jen "Prodávající")

(Kupující a Prodávající dále společně jen "**Smluvní strany**" nebo každý z nich samostatně jen "**Smluvní strana**")

uzavírají dnešního dne, měsíce a roku tuto kupní smlouvu (dále jen „**Smlouva**“).

2. Základní ustanovení

- 2.1. Prodávající bere na vědomí, že Kupující považuje účast Prodávajícího ve veřejné zakázce při splnění kvalifikačních předpokladů za potvrzení skutečnosti, že Prodávající je ve smyslu ustanovení § 5 odst. 1 OZ schopen při plnění této Smlouvy jednat se znalostí a pečlivostí, která je s jeho povoláním nebo stavem spojena, s tím, že případné jeho jednání bez této odborné péče půjde k jeho tíži. Prodávající nesmí svou kvalitu odborníka ani své hospodářské postavení zneužít k vytváření nebo k využití závislosti slabší strany a k dosažení zřejmé a nedůvodné nerovnováhy ve vzájemných právech a povinnostech Smluvních stran.
- 2.2. Prodávající bere na vědomí, že Kupující není ve vztahu k předmětu této Smlouvy podnikatelem a ani se předmět této Smlouvy netýká podnikatelské činnosti Kupujícího.
- 2.3. Prodávající se stal vítězem zadávacího řízení na veřejnou zakázku na dodávky s názvem „**Nákup učebních pomůcek a měřících přístrojů – část C – Biologie**“ vyhlášené Kupujícím (dále jen „**Zadávací řízení**“).
- 2.4. Výchozími podklady pro dodání předmětu plnění dle této Smlouvy jsou:
- (i) Podmínky Zadávacího řízení;
 - (ii) Technická specifikace plnění, která byla součástí zadávací dokumentace k Zadávacímu řízení jako příloha č. 10 a tvoří Přílohu č. 1 této Smlouvy (dále jen „**Technická specifikace plnění**“) a je její nedílnou součástí;
 - (iii) nabídka Prodávajícího podaná v rámci Zadávacího řízení, v části, ve které předmět plnění technicky popisuje (dále jen „**Nabídka**“).
- (dále jen „**Výchozí podklady**“).
- 2.5. Prodávající prohlašuje, že disponuje veškerými odbornými předpoklady potřebnými pro dodání předmětu plnění dle Smlouvy, je k jeho plnění / dodání oprávněn a na jeho straně neexistují žádné překážky, které by mu bránily předmět plnění Kupujícím dodat.
- 2.6. Prodávající prohlašuje, že přejímá na sebe nebezpečí změny okolností ve smyslu ustanovení § 1765 odst. 2 OZ.
- 2.7. Smluvní strany prohlašují, že zachovají mlčenlivost o skutečnostech, které se dozvědí v souvislosti s touto Smlouvou a při jejím plnění a jejichž vyzrazení by jim mohlo způsobit újmu. Tímto nejsou dotčeny povinnosti Kupujícího vyplývající z právních předpisů.
- 2.8. Prodávající bere na vědomí, že předmět plnění dle této Smlouvy je součástí projektu „Implementace Krajského akčního plánu II Středočeského kraje“, reg. č.: CZ.02.3.68/0.0/0.0/19_078/0017862, spolufinancovaného z prostředků Evropského strukturálního a investičního fondu v rámci Operačního programu Výzkum, vývoj a vzdělávání (dále jen „**OP VVV**“). Prodávající bere na vědomí, že jelikož je kupní cena financována z prostředků dotace, může mít nesplnění jakékoliv povinnosti Prodávajícího dopad na financování. Konstatování výdajů jako nezpůsobilých, případné udělení odvodu či správních sankcí v důsledku porušení této povinnosti bude představovat škodu, která Kupujícím vznikla.

3. Předmět Smlouvy

- 3.1. Předmětem této Smlouvy je závazek Prodávajícího dodat Kupujícímu a převést na Kupujícího vlastnické právo k technickému vybavení (dále jen jako „**Vybavení**“), jehož podrobný popis a technické parametry jsou specifikovány v Technické specifikaci plnění, která tvoří Přílohu č. 1 této Smlouvy.
- 3.2. Součástí plnění Prodávajícího je také:
- (i) doprava Vybavení do místa plnění, jeho vybalení, kontrola,
 - (ii) předání instrukcí a návodů Kupujícímu k obsluze a údržbě Vybavení v českém jazyce, a to elektronicky nebo v tištěné podobě,
 - (iii) předání prohlášení o shodě dodaného Vybavení se schválenými standardy,
 - (iv) vypracování seznamu dodaných položek pro účely kontroly,
 - (v) záruční servis Prodávajícím s ukončeným zásahem ve stanovené lhůtě v místě plnění,
 - (vi) pozáruční servis Prodávajícím,
 - (vii) závazek poskytování telefonické a internetové technické podpory,
 - (viii) závazek zajištění náhradních dílů,
 - (ix) spolupráce s Kupujícím v průběhu realizace dodávky (zejména podmínky doručení).
- 3.3. Kupující se zavazuje řádně a včas dodané Vybavení a související služby převzít a zaplatit za ně Prodávajícímu kupní cenu uvedenou v článku 5 této Smlouvy.
- 3.4. Prodávající výslovně souhlasí a zavazuje se Kupujícímu pro případ, že pokud ke splnění požadavků Kupujícího vyplývajících z této Smlouvy včetně jejích příloh a k řádnému dodání a provozu Vybavení budou potřebné i další dodávky a práce výslovně neuvedené v této Smlouvě, tyto dodávky a práce na své náklady obstarat či provést a do svého plnění zahrnout bez dopadu na kupní cenu podle této Smlouvy.
- 3.5. Prodávající se zavazuje za podmínek stanovených touto Smlouvou řádně a včas na svůj náklad a na svoji odpovědnost doručit a dodat Kupujícímu Vybavení do místa plnění a předat mu je, a dále provést služby a práce specifikované v odst. 3.2 tohoto článku Smlouvy. Prodávající odpovídá za to, že Vybavení bude v souladu s touto Smlouvou a Výchozími podklady, platnými právními, technickými a kvalitativními normami, a že Vybavení bude mít CE certifikát.

4. Vlastnické právo

- 4.1. Vlastnické právo přechází na Kupujícího doručením Vybavení. Doručením se rozumí podpis předávacího protokolu oběma Smluvními stranami, kterým zároveň přechází na Kupujícího i nebezpečí škody na Vybavení.

5. Kupní cena a platební podmínky

- 5.1. Kupní cena za předmět plnění dle této Smlouvy uvedený v článku 3 odst. 3.1.a 3.2. byla stanovena na základě Nabídky jako cena maximální a nepřekročitelná, a to ve výši 1 894 189 ,- Kč bez DPH (dále jen „**Kupní cena**“), plus 21% DPH ve výši 397 779,69 ,- Kč, tj. celkem ve výši 2 291 968,69,- Kč s DPH. Cena jednotlivých částí vybavení je uvedena v položkovém rozpočtu, který tvoří součást přílohy č. 1 a rovněž tyto jsou cenami maximálními a nepřekročitelnými.

- 5.2. Kupní cena zahrnuje veškeré náklady spojené s plněním předmětu této Smlouvy, včetně nákladů na pojištění Vybavení do doby jeho předání a převzetí. Kupní cena je nezávislá na vývoji cen a kursových změnách.
- 5.3. Kupní cena je za předmět plnění cenou nejvyšší přípustnou. Kupní cena může být měněna pouze písemným dodatkem k této Smlouvě, a to pouze v případě, že po uzavření Smlouvy a před termínem předání a převzetí Vybavení dojde ke změně sazeb DPH (je možná výhradně změna výše DPH).
- 5.4. Kupující se zavazuje uhradit Prodávajícímu 100 % Kupní ceny dle článku 5.1 po doručení Vybavení, o kterém bude mezi Smluvními stranami sepsán předávací protokol, a to na základě faktury vystavené Prodávajícím.
- 5.5. Lhůta splatnosti faktury je třicet (30) dnů od data jejího doručení Kupujícímu. Zaplacením účtované částky se rozumí den jejího odeslání na účet Prodávajícího. Daňové doklady - faktury vystavené Prodávajícím podle této Smlouvy budou v souladu s příslušnými právními předpisy České republiky obsahovat zejména tyto údaje:
- (i) obchodní firmu/název a sídlo Kupujícího,
 - (ii) daňové identifikační číslo Kupujícího,
 - (iii) obchodní firmu/název a sídlo Prodávajícího,
 - (iv) daňové identifikační číslo Prodávajícího,
 - (v) evidenční číslo daňového dokladu,
 - (vi) rozsah a předmět plnění (Vybavení),
 - (vii) datum vystavení daňového dokladu,
 - (viii) datum uskutečnění plnění nebo datum přijetí úplaty, a to ten den, který nastane dříve, pokud se liší od data vystavení daňového dokladu,
 - (ix) Kupní cena Vybavení,
 - (x) prohlášení, že účtované Vybavení je poskytováno pro účely projektu „Implementace Krajského akčního plánu II Středočeského kraje“, reg. č.: CZ.02.3.68/0.0/0.0/19_078/0017862.
- 5.6. Daňové doklady - faktury musejí být v souladu s dohodami o zamezení dvojího zdanění, budou-li se na konkrétní případ vztahovat.
- 5.7. Pokud daňový doklad – faktura nebude vystaven v souladu s platebními podmínkami stanovenými Smlouvou nebo nebude splňovat požadované zákonné náležitosti, je Kupující oprávněn daňový doklad - fakturu Prodávajícímu vrátit jako neúplnou, resp. nesprávně vystavenou, k doplnění, resp. novému vystavení ve lhůtě pěti (5) pracovních dnů od data jejího doručení Kupujícímu. V takovém případě Kupující není v prodlení s úhradou Kupní ceny nebo její části a Prodávající vystaví opravenou fakturu s novou, shodnou lhůtou splatnosti, která začne plynout dnem doručení opraveného nebo nově vyhotoveného daňového dokladu - faktury Kupujícímu.

6. Termíny plnění předmětu Smlouvy

- 6.1. Prodávající se zavazuje řádně obstarat a doručit Kupujícímu Vybavení uvedené v článku 3 odst. 3.1 této Smlouvy, a to do 4 měsíců od nabytí účinnosti této Smlouvy. Vybavení může být dodáváno i po částech, Prodávající tedy může části Vybavení dodat i v dřívějším termínu.

- 6.2. Kupující se zavazuje řádně a včas dodané Vybavení od Prodávajícího převzít, kdy o předání a převzetí bude mezi Smluvními stranami sepsán předávací protokol, jak je uvedeno v článku 9. této Smlouvy.

7. Místo plnění

Místem plnění je sídlo Gymnázium a Střední odborná škola pedagogická, Čáslav, Masarykova 248 (dále jen „**Místo plnění**“).

8. Další podmínky Smlouvy

- 8.1. Prodávající je povinen dodat Kupujícímu Vybavení zcela nové, v plně funkčním stavu, v jakosti a technickém provedení odpovídajícím platným předpisům Evropské unie a odpovídajícím požadavkům stanoveným právními předpisy České republiky, harmonizovanými českými technickými normami a ostatními ČSN, které se vztahují ke Vybavení.
- 8.2. Prodávající prohlašuje, že Vybavení, které dodá na základě této Smlouvy, zcela odpovídá podmínkám stanoveným ve Výchozích podkladech.
- 8.3. Prodávající se zavazuje, že v okamžiku převodu vlastnického práva ke Vybavení nebudou na Vybavení váznout žádná práva třetích osob, a to zejména žádné předkupní právo, zástavní právo nebo právo nájmu.
- 8.4. Prodávající s ohledem na povinnosti Kupujícího vyplývající zejména ze zákona č. 134/2016 Sb., o zadávání veřejných zakázek, ve znění pozdějších předpisů a ze zákona č. 340/2015 Sb., o zvláštních podmínkách účinnosti některých smluv, uveřejňování těchto smluv a o registru smluv (zákon o registru smluv), souhlasí se zveřejněním veškerých informací týkajících se závazkového vztahu založeného mezi Prodávajícím a Kupujícím touto Smlouvou, zejména vlastního obsahu této Smlouvy.
- 8.5. Prodávající prohlašuje, že vůči němu není vedena exekuce a ani nemá žádné dluhy po splatnosti, jejichž splnění by mohlo být vymáháno v exekuci podle zákona č. 120/2001 Sb., o soudních exekutorech a exekuční činnosti (exekuční řád) a o změně dalších zákonů, ve znění pozdějších předpisů, ani vůči němu není veden výkon rozhodnutí a ani nemá žádné dluhy po splatnosti, jejichž splnění by mohlo být vymáháno ve výkonu rozhodnutí podle zákona č. 99/1963 Sb., občanského soudního řádu, ve znění pozdějších předpisů, zákona č. 500/2004 Sb., správního řádu, ve znění pozdějších předpisů, či podle zákona č. 280/2009 Sb., daňového řádu, ve znění pozdějších předpisů.
- 8.6. Odchylně od § 2126 OZ Smluvní strany sjednávají, že Prodávající není oprávněn využít institutu svépomocného prodeje.

9. Doručení, předání a převzetí Vybavení

- 9.1. Prodávající doručí Vybavení dle této Smlouvy Kupujícímu nejpozději v termínu uvedeném v článku 6, odstavci 6.1. této Smlouvy do Místa plnění dle článku 7 Smlouvy. Doručením Vybavení přechází na Kupujícího nebezpečí vzniklé škody na doručeném Vybavení, přičemž tato skutečnost nezbavuje Prodávajícího odpovědnosti za škody vzniklé v důsledku vad tohoto Vybavení. Do doby doručení Vybavení nese nebezpečí škody na Vybavení Prodávající.

- 9.2. Součástí předání a převzetí Vybavení na základě této Smlouvy je ověření správné funkčnosti Vybavení za účasti zástupců Kupujícího a Prodávajícího.
- 9.3. Za účasti zástupce Kupujícího při předání a převzetí Prodávající ověří, že Vybavení dosahuje parametrů specifikovaných výrobcem a požadovaných Kupujícím v Technické specifikaci plnění a v této Smlouvě, a to demonstrací provozu Vybavení po jeho řádném uvedení do provozu a po provedení kontroly správnosti provozu Prodávajícím. Bezvadné provedení výše uvedené demonstrace je podmínkou převzetí Vybavení Kupujícím.
- 9.4. Pro účely předávacího řízení musí Prodávající předložit Kupujícímu:
- (i) seznam předávaného Vybavení,
 - (ii) prohlášení Prodávajícího, že Vybavení je v souladu s platnými právními předpisy, technickými normami a v souladu s Technickou specifikací plnění a obchodními podmínkami stanovenými v této Smlouvě,
 - (iii) návody k obsluze a údržbě, podmínky pro údržbu a ochranu Vybavení v českém jazyce, a dále veškeré nezbytné doklady či příslušenství vztahující se ke Vybavení.
- 9.5. Nepředloží-li Prodávající Kupujícímu všechny výše uvedené dokumenty, nepokládá se předmět plnění podle této Smlouvy za řádně dodaný a splňující podmínky k předání.
- 9.6. O průběhu předávacího a přijímacího řízení bude mezi Smluvními stranami sepsán předávací protokol, který bude obsahovat tyto povinné náležitosti:
- (i) údaje o Prodávajícím, Kupujícím a poddodavatelích,
 - (i) popis Vybavení, které je předmětem předání a převzetí,
 - (ii) termín, od kterého začíná běžet záruční lhůta,
 - (iii) prohlášení Kupujícího, zda Vybavení přebírá nebo nepřebírá,
 - (iv) uvedení zjištěných vad a termín pro jejich odstranění,
 - (v) datum podpisu protokolu o předání a převzetí Vybavení,
 - (vi) podpis Kupujícího a Prodávajícího.
- (dále jen „**Předávací protokol**“).
- 9.7. Kupující není povinen převzít Vybavení, které by vykazovalo vady a nedodělky, byť by samy o sobě ani ve spojení s jinými nebránily řádnému užívání Vybavení. Nevyužije-li Kupující svého práva nepřevzít Vybavení vykazující vady a nedodělky, uvedou Prodávající a Kupující v Předávacím protokolu soupis zjištěných vad a nedodělků, včetně způsobu a termínu jejich odstranění. Nedojde-li v Předávacím protokolu k dohodě mezi Smluvními stranami o termínu odstranění vad, platí, že tyto vady mají být odstraněny ve lhůtě 48 hodin ode dne předání a převzetí Vybavení.

10. **Záruka a nároky z vad, záruční servis, pozáruční servis**

- 10.1. Záruční doba na Vybavení je 24 měsíců.
- 10.2. Záruční doba začíná běžet dnem podpisu Předávacího protokolu o předání a převzetí Vybavení Kupujícím. Je-li Vybavení, byť i jen s jednou vadou nebo nedodělkem, počíná běžet záruční doba ode dne odstranění poslední vady Prodávajícím.
- 10.3. Požadavek na odstranění vady Vybavení uplatní Kupující u Prodávajícího bez zbytečného odkladu

po jejím zjištění, nejpozději však poslední den záruční lhůty, není-li jinde v této Smlouvě stanoveno výslovně jinak, a to písemným oznámením (reklamace) zaslaným odpovědnému zástupci pro komunikaci Prodávajícího uvedenému v čl. 13 této Smlouvy. I reklamace odeslaná Kupujícím v poslední den záruční lhůty se má za včas uplatněnou.

- 10.4. V písemné reklamaci Kupující uvede popis vady a způsob, jakým vadu požaduje odstranit. Kupující je oprávněn:
- (i) požadovat odstranění vad dodáním náhradního Vybavení za vadné Vybavení, nebo
 - (ii) požadovat odstranění vad opravou, jsou-li vady opravitelné, nebo
 - (iii) požadovat přiměřenou slevu z Kupní ceny.
- 10.5. Volba mezi výše uvedenými nároky z vad náleží Kupujícímu. Kupující je dále oprávněn odstoupit od Smlouvy, je-li dodáním Vybavení s vadami Smlouva porušena podstatným způsobem. Za podstatné porušení se považuje vždy situace, kdy Vybavení (nebo jeho část) nedosahuje nebo v záruční době přestane dosahovat minimálních parametrů požadovaných Kupujícím a uvedených ve Výchozích podkladech nebo této Smlouvě.
- 10.6. Prodávající se zavazuje reklamované vady Vybavení bezplatně odstranit.
- 10.7. Prodávající je povinen v průběhu záruční doby provádět bezplatně veškeré servisní úkony Vybavení, jejichž provedením podmiňuje platnost záruky. Takový servisní úkon je Prodávající povinen dokončit nejpozději do čtyřiceti osmi (48) hod od doručení žádosti Kupujícího o provedení servisního úkonu odpovědnému zástupci Prodávajícího. Prodávající je povinen písemně upozornit Kupujícího minimálně 10 dnů předem o povinnosti provedení bezplatného servisního úkonu, jehož provedením podmiňuje platnost záruky. Prodávající je dále povinen před koncem záruční doby na písemnou žádost Kupujícího provést bezplatnou servisní prohlídku veškerého dodaného Vybavení.
- 10.8. Prodávající se zavazuje zahájit a zároveň i dokončit úkony směřující k odstranění vady nejpozději do čtyřiceti osmi (48) hodin od doručení reklamace Kupujícím Prodávajícímu. Prodávající se zavazuje v uvedené lhůtě reklamaci prověřit, diagnostikovat vadu, oznámit Kupujícímu a vadu odstranit, případně sdělit, zda reklamaci uznává. Doba sobot, nedělí a svátků se do lhůty dle věty první tohoto odstavce Smlouvy nezapočítává.
- 10.9. Je-li k odstranění vady Vybavení nutné zajistit náhradní díly, pak je Prodávající povinen vadu odstranit do dvou (2) týdnů ode dne obdržení reklamace, nedohodnou-li se Smluvní strany následně jinak.
- 10.10. Prodávající je povinen vadu odstranit v Místě plnění; není-li to možné, nese Prodávající veškeré účelně vynaložené náklady související s přepravou Vybavení za účelem odstranění vad.
- 10.11. I v případě, že Prodávající vadu neuzná, je povinen vadu odstranit, a to ve lhůtách uvedených v odst. 10.8 tohoto článku Smlouvy, případně způsobem stanoveným v odst. 10.9, nedohodnou-li se Smluvní strany následně jinak. V případě, že Prodávající vadu neuzná, bude oprávněnost reklamace ověřena znaleckým posudkem, který nechá zpracovat Kupující. V případě, že bude reklamace označena znalcem za oprávněnou, ponese Prodávající i náklady na vyhotovení znaleckého posudku. Prokáže-li se, že Kupující reklamoval vadu neoprávněně, je Kupující povinen uhradit Prodávajícímu účelně a prokazatelně vynaložené náklady na odstranění vady.
- 10.12. O odstranění reklamované vady sepíší Smluvní strany protokol, ve kterém potvrdí odstranění vady.

O dobu, která uplyne ode dne uplatnění reklamace do odstranění vady, se prodlužuje záruční lhůta.

- 10.13. V případě, že Prodávající neodstraní vadu ve lhůtách uvedených v odst. 10.8 či odst. 10.9 tohoto článku Smlouvy, případně ve lhůtě sjednané Smluvními stranami, nebo pokud Prodávající odmítne vadu odstranit, je Kupující oprávněn nechat vadu odstranit na své náklady a Prodávající je povinen uhradit Kupujícímu náklady na odstranění vady, a to do 10dnů poté, co jej k tomu Kupující vyzve. Tento postup Kupujícího však nezbavuje Prodávajícího odpovědnosti za vady a jeho záruka trvá ve sjednaném rozsahu.
- 10.14. Poskytnutí záruky se nevztahuje na vady způsobené neodborným zacházením, nesprávnou nebo nevhodnou údržbou, nedodržováním předpisů výrobců pro provoz a údržbu zařízení, které Kupující od Prodávajícího převzal při předání nebo o kterých Prodávající Kupujícího písemně poučil. Záruka se rovněž nevztahuje na vady způsobené hrubou nedbalostí nebo úmyslným jednáním.
- 10.15. Prodávající se dále zavazuje po dobu 5 let ode dne uplynutí posledního dne záruční doby na Vybavení zajistit Kupujícímu na jeho výzvu pozáruční servis formou servisních prohlídek či dodání náhradních dílů za cenu v místě a čase obvyklou, a to nejpozději do pěti (5) pracovních dnů ode dne doručení písemné výzvy Kupujícího k provedení pozáručního servisu, nedohodnou-li se Smluvní strany jinak.
- 10.16. Smluvní strany vylučují použití ust. § 1925 OZ, věta za středníkem.

11. Smluvní pokuty

- 11.1. V případě, že Prodávající bude v prodlení proti termínu doručení Vybavení uvedenému v článku 6. odst. 6.1 této Smlouvy, je Kupující oprávněn účtovat Prodávajícímu smluvní pokutu ve výši 0,2 % z Kupní ceny bez DPH za každý, i započatý den prodlení. Tato smluvní pokuta bude počítána z hodnoty nedodané položky/nedodaných položek, které budou v prodlení.
- 11.2. V případě, že Prodávající neodstraní řádně reklamovanou vadu Vybavení ve lhůtě uvedené v článku 10. odst. 10.8, odst. 10.9 či ve sjednané době, je Kupující oprávněn účtovat Prodávajícímu smluvní pokutu ve výši 2.000,- Kč za každou reklamovanou vadu, u níž je Prodávající v prodlení s odstraněním, za každý započatý den prodlení. Pokud Prodávající neposkytne Kupujícímu záruční servis ve lhůtě uvedené v článku 10. odst. 10.7, je Kupující oprávněn účtovat Prodávajícímu smluvní pokutu ve výši 2.000,- Kč za každý započatý den prodlení s poskytnutím záručního servisu, maximálně však do výše Kupní ceny plnění dle této Smlouvy. Pokud Prodávající neposkytne Kupujícímu pozáruční servis ve lhůtě uvedené v článku 10. odst. 10.15, je Kupující oprávněn účtovat Prodávajícímu smluvní pokutu ve výši 2.000,- Kč za každý započatý den prodlení s poskytnutím záručního servisu, maximálně však do výše Kupní ceny plnění dle této Smlouvy.
- 11.3. Pokud Kupující neuhradí v termínech uvedených v této Smlouvě Kupní cenu, je povinen uhradit Prodávajícímu úrok z prodlení v zákonné výši.
- 11.4. Povinná Smluvní strana musí uhradit oprávněné Smluvní straně smluvní sankce nejpozději do 15 kalendářních dnů ode dne obdržení příslušného vyúčtování od druhé Smluvní strany.
- 11.5. Smluvní strany vylučují použití ustanovení § 2050 OZ. Nárok na náhradu škody má Kupující vždy zachován.

12. Ukončení Smlouvy

- 12.1. Tuto Smlouvu lze ukončit splněním, dohodou Smluvních stran nebo odstoupením od Smlouvy z důvodů stanovených v zákoně nebo ve Smlouvě.
- 12.2. Kupující je dále oprávněn od Smlouvy odstoupit bez jakýchkoliv sankcí, nastane-li i některá z níže uvedených skutečností:
- (i) Kupujícímu bude odňata či nevyplacena finanční dotace,
 - (ii) Dojde-li k podstatnému porušení povinností uložených Prodávajícímu touto Smlouvou (viz odstavec 12.3 tohoto článku Smlouvy),
 - (iii) Prodávající vstoupí do likvidace;
 - (iv) Vůči majetku Prodávajícího probíhá insolvenční (nebo obdobné) řízení, v němž bylo vydáno rozhodnutí o úpadku, nebo byl insolvenční návrh zamítnut proto, že majetek nepostačuje k úhradě nákladů insolvenčního řízení, nebo byl konkurs zrušen proto, že majetek byl zcela nepostačující nebo byla zavedena nucená správa podle zvláštních právních předpisů,
 - (v) Vyjde-li najevo, že Prodávající uvedl v Nabídce informace nebo doklady, které neodpovídají skutečnosti a které měly nebo mohly mít vliv na výsledek Zadávacího řízení, které vedlo k uzavření této Smlouvy (analogicky dle § 223 odst. 2 ZVZ).
- 12.3. Za podstatné porušení této Smlouvy bude považováno:
- (i) Prodlení Prodávajícího proti termínu doručení Vybavení uvedenému v článku 6. odst. 6.1 této Smlouvy trvající déle než jeden (1) měsíc;
 - (ii) Přenechání/převod/přechod práv a povinností Prodávajícího z této Smlouvy na třetí osobu bez písemného souhlasu Kupujícího;
 - (iii) Prodávající při plnění této Smlouvy opakovaně (soustavně) porušuje právní předpisy, regulace, technické standardy a normy České republiky či jiných států, k jejichž dodržování se touto Smlouvou zavázal;
 - (iv) Pokud Vybavení či jeho část nebude či v průběhu záruční doby přestane dosahovat minimálně funkcí a parametrů požadovaných Kupujícím a uvedených v Nabídce Prodávajícího;
 - (v) Porušení této Smlouvy ze strany Prodávajícího takovým způsobem, že v jeho důsledku nemůže Kupující dostat cílům, pro které Smlouvu sjednal, nebo jestliže v důsledku takového jednání Prodávajícího vznikne Kupujícímu větší škoda.
- 12.4. Prodávající je oprávněn od Smlouvy odstoupit v případě podstatného porušení Smlouvy Kupujícím. Za podstatné porušení Smlouvy Kupujícím se považuje nezaplacení Kupní ceny v termínu stanoveném touto Smlouvou, ač Prodávající Kupujícího na toto porušení písemně upozornil a poskytl mu dostatečně dlouhou lhůtu k dodatečnému splnění této povinnosti.
- 12.5. Kupující je oprávněn od Smlouvy odstoupit i pouze ve vztahu k části plnění (dodávky).

13. Zástupci Smluvních stran, oznamování

- 13.1. Smluvní strany si po uzavření této Smlouvy vzájemně sdělí kontaktní údaje odpovědných zástupců pro vzájemnou komunikaci v souvislosti s předmětem plnění dle této Smlouvy.
- 13.2. Není-li v této Smlouvě ujednáno jinak, veškerá oznámení, která mají nebo mohou být učiněna mezi Smluvními stranami podle této Smlouvy, musí být vyhotovena písemně a doručena druhé Smluvní

straně oprávněnou zasilatelskou službou, osobně (s písemným potvrzením o převzetí) nebo doporučenou zásilkou odeslanou s využitím provozovatele poštovních služeb; má se za to, že takové oznámení došlo třetí pracovní den po odeslání, bylo-li však odesláno na adresu v jiném státu, pak patnáctý pracovní den po odeslání. V případě reklamace lze písemné oznámení zaslat také prostřednictvím e-mailu.

14. Doložka o rozhodném právu

- 14.1. Tato Smlouva a veškeré právní vztahy z ní vzniklé se řídí výlučně právním řádem České republiky, přičemž Smluvní strany berou na vědomí a uznávají, že v oblastech výslovně neupravených touto Smlouvou platí ustanovení OZ.
- 14.2. Veškeré spory vzniklé z této Smlouvy či z právních vztahů s ní souvisejících budou Smluvní strany řešit jednáním.

15. Závěrečná ujednání

- 15.1. Tato Smlouva, včetně příloh, představuje úplnou a ucelenou smlouvu mezi Kupujícím a Prodávajícím.
- 15.2. Smluvní strany se dohodly, že Prodávající není oprávněn započíst svou pohledávku, ani pohledávku svého poddlužníka za Kupujícím proti pohledávce Kupujícího za Prodávajícím.
- 15.3. Prodávající není oprávněn postoupit pohledávku, která mu vznikne na základě této Smlouvy nebo v souvislosti s ní, na třetí osobu. Prodávající není oprávněn postoupit práva a povinnosti z této Smlouvy ani z její části třetí osobě.
- 15.4. Prodávající se zavazuje mít po celou dobu platnosti této Smlouvy sjednáno pojištění odpovědnosti za škodu způsobenou v souvislosti s výkonem podnikatelské činnosti, a to s limitem pojistného plnění minimálně ve výši Kupní ceny za předmět této Smlouvy.
- 15.5. Pokud se jakékoliv ustanovení této Smlouvy později ukáže nebo bude určeno jako neplatné, neúčinné, zdánlivé nebo nevynutitelné, pak taková neplatnost, neúčinnost, zdánlivost nebo nevynutitelnost nezpůsobuje neplatnost, neúčinnost, zdánlivost nebo nevynutitelnost Smlouvy jako celku. V takovém případě se Strany zavazují bez zbytečného prodlení dodatečně takové vadné ustanovení vyjasnit ve smyslu ustanovení § 553 odst. 2 OZ nebo jej nahradit po vzájemné dohodě novým ustanovením, jež nejbližší, v rozsahu povoleném právními předpisy České republiky, odpovídá úmyslu Smluvních stran v době uzavření této Smlouvy.
- 15.6. Tato Smlouva nabývá platnosti dnem jejího podpisu oprávněnými osobami obou Smluvních stran. Účinnosti tato Smlouva nabývá jejím uveřejněním v registru smluv.
- 15.7. Tuto Smlouvu lze doplnit nebo měnit výlučně formou písemných očíslovaných dodatků, opatřených časovým a místním určením a podepsaných oprávněnými zástupci Smluvních stran. Smluvní strany ve smyslu ustanovení § 564 OZ výslovně vylučují provedení změn Smlouvy v jiné formě.
- 15.8. Poruší-li Smluvní strana povinnost z této Smlouvy či může-li a má-li o takovém porušení vědět, oznámí to bez zbytečného odkladu druhé Smluvní straně, které z toho může vzniknout újma, a upozorní ji na možné následky; v takovém případě nemá poškozená Smluvní strana právo na náhradu té újmy, které mohla po oznámení zabránit.

15.9. Prodávající se za podmínek stanovených touto Smlouvou zavazuje archivovat veškeré písemnosti zhotovené pro plnění předmětu dle této Smlouvy.

15.10. Prodávající se za podmínek stanovených touto Smlouvou zavazuje:

- (i) archivovat veškeré písemnosti zhotovené pro plnění předmětu dle této Smlouvy a umožnit osobám oprávněným k výkonu kontroly projektu, z něhož je plnění dle této Smlouvy hrazeno, provést kontrolu dokladů souvisejících s tímto plněním, a to po celou dobu archivace projektu, minimálně však do roku 2033. Kupující je oprávněn po uplynutí 10 let od ukončení plnění podle této Smlouvy od Prodávajícího výše uvedené dokumenty bezplatně převzít;
- (ii) jako osoba povinná dle ustanovení § 2 písm. e) zákona č. 320/2001 Sb., o finanční kontrole ve veřejné správě, v platném znění, spolupůsobit při výkonu finanční kontroly, mj. umožnit všem subjektům oprávněným k výkonu kontroly projektu přístup ke všem dokumentům, tedy i k těm částem nabídek, smluv a souvisejících dokumentů, které podléhají ochraně podle zvláštních právních předpisů (např. obchodní tajemství), a to za předpokladu, že budou splněny požadavky kladené právními předpisy; tuto povinnost rovněž zajistí Prodávající u případných poddodavatelů Prodávajícího.

15.11. Nedílnou součástí Smlouvy jsou tyto přílohy:

Příloha č. 1: Technická specifikace plnění, která tvořila Přílohu č. 10 Zadávací dokumentace,

Příloha č. 2: Nabídka Prodávajícího předložená v rámci zadávacího řízení v části, která předmět plnění technicky popisuje.

15.12. Smluvní strany stvrzují Smlouvu podpisem na důkaz souhlasu s celým jejím obsahem.

V Čáslavi



Mgr. David Tichý

Ředitel PO

V Brně



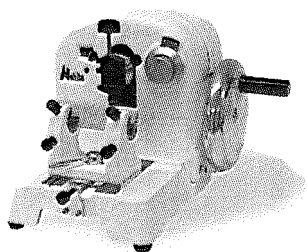
RNDr. Libor Reichstädter, CSc.

jednatel

Ruční rotační mikrotom ZFP010

Výrobce: AUXILAB

Mikrotom je určen pro řezání velmi tenkých řezů pro mikroskopování. Má velmi ostré ostří a slouží na tvorbu řezů z rostlinných, zvířecích a lidských tkání pro histologické zkoumání.



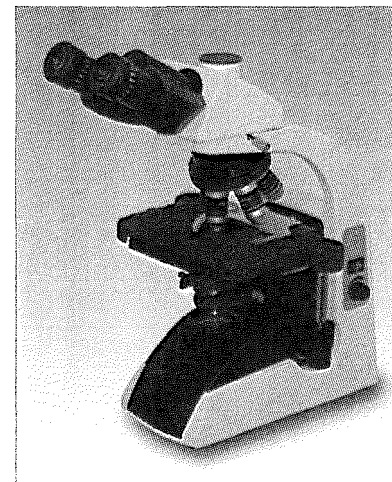
Základní vlastnosti:

- ruční kolečko s blokovacím systémem
- počet plátků (1 - 99) zobrazen na LED displeji
- standardní svorky a čepele (12 cm)
- maximální velikost vzorku 25 x 35 mm
- rozsah tloušťky řezu 1 - 25 μm
- minimální nastavení 1 μm
- úhel nastavení čepele 0-10°
- přesnost +/- 10%
- rozměry (dxšxv) 350 x 350 x 270 mm

Digitální trinokulární mikroskop LM 323 LED PLPh – LCD

Trinokulární mikroskop s digitálním fotoaparátem 5 MP LCD určen pro vizuální pozorování s fázovým kontrastem, ve světlém nebo tmavém poli, s použitím olejové lázně a Köhlerova osvětlení. Fotografie a videa je možné pořizovat z celého výzkumného procesu. Mikroskop je vybaven na nekonečno korigovaným optickým systémem – je možná instalace dalších dílů do optické trasy mezi čočkami objektivu a tubusem okuláru.

- Trinokulární hlavice
- Zvětšení v rozmezí od 40x do 1000x
- Rovinný achromatický optický systém s korekcí na nekonečno a fázovým kontrastem
- Širokouhlé okuláry s dioptrickým nastavením
- Fázový kontrastní kondenzor s tmavým polem
- Spodní LED osvětlení s nastavením jasu
- Köhlerovo osvětlení
- 5 MP digitální fotoaparát/kamera s LCD obrazovkou součástí
- 360° otočná trinokulární hlavice
- Širokouhlé okuláry: WF10x/22 mm s protiplišňovým povlakem
- Zařízení s fázovým kontrastem (tmavé pole)
- Filtry: modrý, zelený, žlutý



Fotografie je ilustrační

TRINOKULÁRNÍ STEREOMIKROSKOP MODEL SMZ 171-TLED

Vlastnosti:

Trinokulární stereomikroskop

Okulár široké zorné pole: N-WF, zvětšení minimálně 10x, průměr okulárového tubusu přibližně 23 mm.

Hlavice: trinokulární, otočná o 360°, úhel vzhledu 45°, nastavitelný oční rozstup 52-75 mm, dioptrické doostřování obou okulárů ± 5D, dělič světla pevný 50:50

Celkové zvětšení: 7,5x až 50x

Stolek: rozměry 303 x 239 mm, pérové držáky preparátu

Zaostřování: hrubý zaostřovací systém s nastavením tuhosti chodu, rozsah zaostřování 49 mm

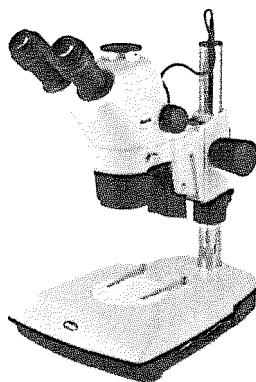
ZOOM: 0,75 x - 5 x (transfokační poměr 1:6,7)

Pracovní vzdálenost: 110 mm

Osvětlení dopadající a procházející 3 W LED s nezávislou plynulou regulací intenzity jasu, procházející osvětlení s náklonným parabolickým zrcadlem (šikmé osvětlení), možnost přizpůsobení na flexibilní světlovod

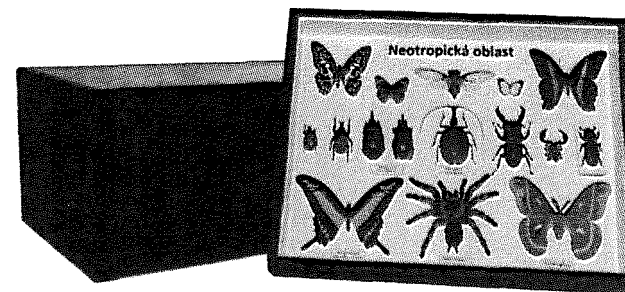
Stativ: tyčový se širokou pracovní plochou a držákem hlavice, výška 232 mm, držák pro hlavy s dopadajícím osvětlením

Napájení: napěťový zdroj 100V-240V (CE)



Fotografie je ilustrační

Sbírka světového hmyzu



Popis produktu:

Sbírka hmyzu rozdělená dle zoogeografických oblastí.

Obsahuje atraktivní zástupce motýlů, brouků, pavouků, stonožek, štírů atd.

Neobsahuje chráněné druhy.

Celkem 5 krabic:

- 1) KRABICE Palearktická oblast
- 2) KRABICE Nearktická oblast
- 3) KRABICE Etiopská oblast
- 4) KRABICE Indoaustralská oblast
- 5) KRABICE Neotropická oblast

22



Digitální fotoaparát pro mikroskopy Model ToupCam 14

Digitální fotoaparát pro mikroskopy je technologický nástroj určený pro studium mikrosvěta. Možnosti využití: jako digitální okulár, fotografování nebo natáčení videa, získané vylepšovat pomocí softwaru.

Obraz se přenáší do počítače v reálném čase, bez zpoždění a zasekávání.

Max rozlišení: 4096x3288

Počet megapixelů: 14

Snímač: 1/2,3" CMOS

Rozměr pixelu: 1,4x1,4

Citlivost, v/lux.sec@550 nm: 0,724

Expoziční čas, ms: 0,4–2000

Videozáznam: ano

Rychlost: 1,8@4096x3288; 10@2048x1644; 27@1024x822

Aktivní rozsah: 65,3 dB

Umístění: tubus okuláru

Obrazový formát: *.jpg, *.bmp, *.png, *.tif

Formát videozáznamů: výstup: *.wmv, *.avi, *.h264, *.h265

Spektrální rozsah: 380 nm - 650 nm (zabudovaný infračervený filtr)

Expozice: ERS

Vyvážení bílé: automatické/manuální

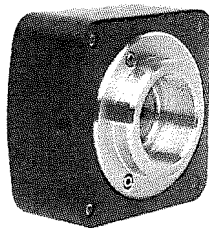
Nastavení expozice: automatické/manuální

Programovatelné funkce: image size, brightness, exposure time

Zásuvka: USB 2.0, 480 Mb/sec.

Systémové požadavky: Mac OS 10.12, Linux Ubuntu 14.04, Windows XP/Vista/7/8/10 (32bit a 64bit),

CPU 2,8 GHz Intel Core 2 nebo vyšší, RAM více než 2 GB, USB 2.0, CD-Rom

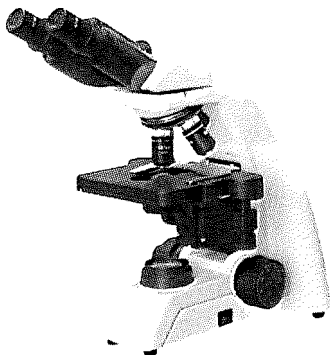


Fotografie je ilustrační

LABORATORNÍ MIKROSKOP LM 313 HAL – DF

Vlastnosti:

- Možnost pozorování v temném poli
- plynulý systém ostření, -hrubé i jemné
- Hlavice: trinokulární
- Otočná hlavice: 4 objektivy
- Zvětšení: 40-2000x
- Okuláry: duální se širokým zorným polem WF10x, WF20x
- Objektivy: rovinné achromatické: 4x, 10x, 40x, 100x (pro ponoření do oleje)
- Povrchová úprava optiky: vícenásobná antireflexní vrstva na všech optických prvcích
- Pracovní stůl: 140x155 mm, pohyblivý stůl dvou os
- Kondenzor: Abbeův, 1,25 N.A., špičková irisová clona a kondenzor pro pozorování v temném zorném poli
- Zaostření: jemné - 0.002 mm hrubé - 25 mm
- Osvětlení: halogenová žárovka 20W (220/110V)
- Napájení: AC 220V 50 Hz



Fotografie je ilustrační

Neviditelný svět

Vzdělávací publikace pro děti ve věku žáků základních a středních škol.

Informativní kniha „Neviditelný svět“ pomáhá mladým vědcům naučit se vše, co chtějí vědět o mikroskopech a pozorování mikroskopem. Žáci mohou začít studiem historie mikroskopu, jeho konstrukce a základních principů práce s tímto optickým přístrojem. Hlavní část knihy je věnována mikroorganismům a různorodým strukturám, které lze pod mikroskopem spatřit.



Sada preparátů připravených k pozorování mikroskopem Levenhuk N10 NG

Tato sada preparátů již obsahuje kompletně připravené vzorky biologického materiálu.



Fotografie je ilustrační

Sada preparátů připravených k pozorování mikroskopem Levenhuk N10 NG obsahuje:

1. Ptačí peří
2. Kočičí srst
3. Psí srst
4. Rybí šupinka
5. Mravenec
6. Motýlí křídlo
7. Hlava mouchy domácí
8. Ústní ústrojí včely medonosné
9. Křídlo včely medonosné
10. Komáří noha

Sada preparátů a sklíček Levenhuk N80 NG

Sada preparátů připravených k pozorování mikroskopem.



Fotografie je ilustrační

Obratlovci:

- Ptačí peří
- Kočičí srst
- Psí srst
- Rybí šupinka
- Žabí krev
- Rybí krev

Hmyz:

- Mravenec
- Motýlí křídlo
- Hlava mouchy domácí
- Noha včely medonosné

- Ústní ústrojí včely medonosné
- Křídlo včely medonosné
- Komáří noha
- Křídlo mouchy domácí

Mikroorganismy

- Dafnie
- Žížala obecná
- Nezmar
- Trepka velká
- Hlíst plochý

Kožní systém

- Kůže
- Lidský vlas
- Vzorek tkáně z lidských úst
- Zubní plak

Oběhový systém

- Lidská krev
- Tkáň lidského srdce

Pohybový systém

- Hladký sval
- Šlacha
- Pojivová tkáň

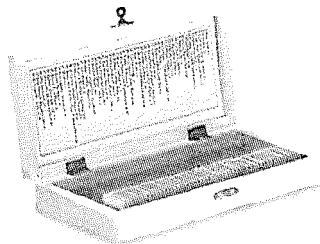
Nervový systém

- Savčí mozek
- Mícha
- Chuťové pohárky
- Motorický nerv

Vnitřní orgány

- Žaludek
- Plíce
- Slinivka břišní
- Slezina
- Spermie
- Mitóza zvířecí buňky

Sada trvalých preparátů v dřevěné krabičce



Preparáty jsou uloženy v dřevěné krabičce. Preparáty ze sady nelze objednat jednotlivě.

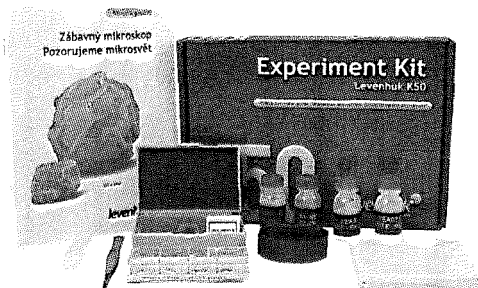
- 1) Vejce škravky, vcelku
- 2) Aspergillus (plíseň), vcelku
- 3) Zelí, podélný řez
- 4) Hnojník (houba), příčný řez
- 5) Stonek bavlníku, příčný řez
- 6) Stonek tykve, příčný řez
- 7) Chmýří pampelišky, vcelku
- 8) Husté pojivové tkáň, řez
- 9) Srdeční sval psa, podélný řez
- 10) Jícen psa, příčný řez
- 11) Kosterní sval psa, podélný řez & příčný řez
- 12) Tenké střevo psa, řez
- 13) Hladký sval psa, podélný řez & příčný řez
- 14) Dlaždicový epitel psa, vcelku
- 15) Žaludek psa, řez
- 16) Žížala, příčný řez
- 17) Noha včely, vcelku
- 18) Kusadla včely domácí, vcelku, podélný řez

27

- 19) Křídla včely, vcelku
- 20) Kusadla mouchy domácí, vcelku
- 21) Nátěr lidské krve
- 22) Nezmar (hydra), podélný řez
- 23) List přeslice vodní, vcelku
- 24) List zimního jasmínu, příčný řez
- 25) Prašník lilie, příčný řez
- 26) Semeník lilie, příčná řez
- 27) Křídlo kobylky, vcelku
- 28) Volná pojivová tkáň, řez
- 29) Křídlo kudlanky, vcelku
- 30) Leknín, příčný řez
- 31) Stonek leknínu, příčný řez
- 32) Slupka cibule, vcelku
- 33) Štětíčkovec (druh plísně), vcelku
- 34) Motorický nerv prasete, vcelku
- 35) Jehlice borovice, příčný řez
- 36) Pyl borovice, vcelku
- 37) Stonek borovice, příčný řez
- 38) Stonek dýně, příčný řez
- 39) Tepna & žíla králíka, příčný řez
- 40) Hyalinní chrupavka králíka, řez
- 41) Mízní uzlina králíka, řez
- 42) Mícha králíka, příčný řez
- 43) Varle králíka, řez
- 44) Průduchy – list bobu obecného, vcelku
- 45) Stonek slunečnice, příčný řez
- 46) Stonek lípy, příčný řez
- 47) Ovčí vlna, vcelku
- 48) Mladý kořen bobu obecného, příčný řez
- 49) Lodyha kukuřice, příčný řez
- 50) Lodyha kukuřice, podélný řez

Sada experimentálních vzorků Levenhuk K50

Sada pro přípravu mikroskopických preparátů.

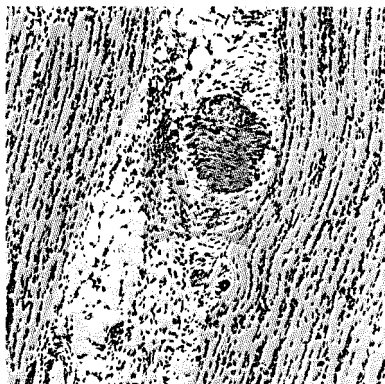


Fotografie je ilustrační

Experimentální sada obsahuje:

- Kleštičky
- Pipeta
- Líheň pro žábřonožky (mořský živočich používaný jako krmivo pro ryby)
- Lahvička s vajíčky žábřonožky
- Mikrotom - nástroj k vytváření řezů pro pozorování; umožňuje získat vzorky ve formě řezů tenčích než 1 mm
- Lahvička s kvasnicemi
- Lahvička s mořskou solí
- Lahvička s lepidlem pro vytváření vzorků
- 5 čistých sklíček
- 5 preparátů připravených k použití: noha mouchy domácí, cibule, větvička bavlníku, řez z kmene stromu, řez z borovice

Sada mikroskopických preparátů č. 1



Fotografie je ilustrační

Histologie člověka a savců:

- Kost – řez, člověk
- Kosterní sval - podélný a příčný řez, pes
- Kůže s vlasovým folikulem – řez, člověk
- Vrstvený hladký epitel (výsteka) – řez, pes
- Roztěr krve, člověk.

Zoologie:

- Měňavka velká
- Nezmar s očkem
- Dešťovka, příčný řez
- Dafnie
- Moucha domácí, část úst
- Moucha domácí, noha s přilnavou částí
- Moucha domácí, křídlo.

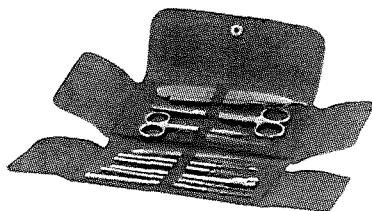
Botanika:

- Cibule kuchyňská, epidermis
- Cibule kuchyňská, špička kořene, mitóza, podélný řez
- Kukuřice, stonek, příčný řez
- Pšenice ozimá, stonek, příčný řez

- Slunečnice, mladý stonek, příčný řez
- Slunečnice, list, příčný řez
- Jednoděložný/dvouděložný květ – kukuřice/pryskyřník, příčný řez
- Lilie, semeník, příčný řez
- Mech
- Kropidlovec černavý, vyvinuté sporangie
- Diatomity
- Šroubatka, vegetační masa
- Zubní kámen, roztěr.

28

Preparační nástroje na mikroskopování



Fotografie je ilustrační

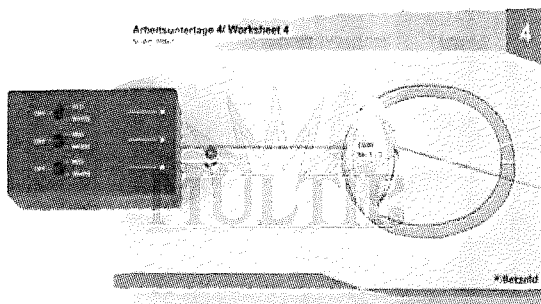
Sada obsahuje:

- 1 břitva, plastová rukojeť
- 2 skalpely
- 2 pinzety
- 1 anatomické nůžky
- 1 mikroskopovací nůžky
- 1 preparační jehla rovná
- 1 preparační jehla ve formě lancety
- 1 sonda se zaoblením

(všechny díly z nerezové oceli)

Experimentální sada – funkce oka

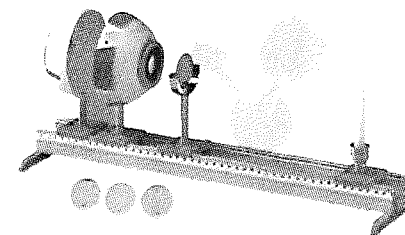
Seznámí žáky s funkcí oka.



Sada obsahuje:

- pracovní listy
- 7 různých optických čoček
- LED světelný zdroj

Funkční model lidského oka



Fotografie je ilustrační

Model slouží k demonstraci optických funkcí oka, jako je zobrazení předmětu na sítnici, akomodace oka (změna zakřivení čočky), krátkozrakosti a dalekozrakosti.

Model se skládá z očního pouzdra a nastavitelné irisové clony, držáku na čočky a ze 2 konvexních čoček ($f = 65 \text{ mm}$ a 80 mm), očního pouzdra se sítnicí (transparentní clona), korekční konkávní a konvexní čočky a držáku na čočky.

29

Lidská kostra se svaly

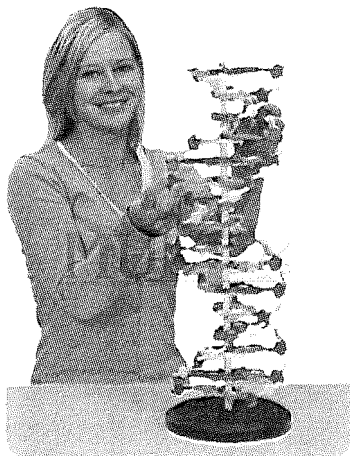


Fotografie je ilustrační

- Jako standardní lidská kostra.
- Na levé straně barevně vyznačeny svalové úpony (modře) a začátky (červeně).
- Samostatně jsou různými barvami znázorněny M. iliocostalis a M. longissimus.
- Označeny nejdůležitější kosti, části kostí, rýhy a otvory.

30

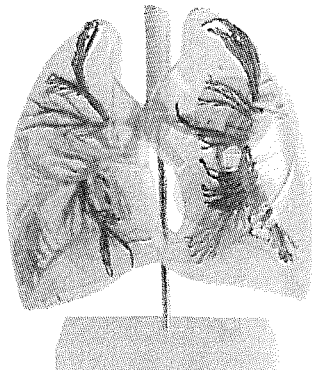
Velký model DNA



Fotografie je ilustrační

- rozkládací model samostatné deoxyribonukleové molekuly
- dobře rozpoznatelná dvojšroubovice
- snadno pochopitelné skládání párů bází
- dva vodíkové můstky u adeninu a thyminu, tři u guaninu a cytosinu
- výška cca 60 cm, průměr spirály cca 20 cm

Hrtan, průdušnice a průhledné plíce

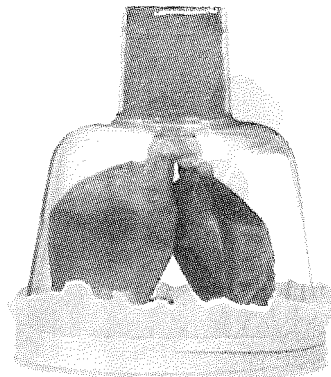


Fotografie jsou ilustrační

Model umožňuje prohlédnout si vnitřní část plic, průdušnice s hlavními a lalokovými bronchy.

37

Model plic – malý

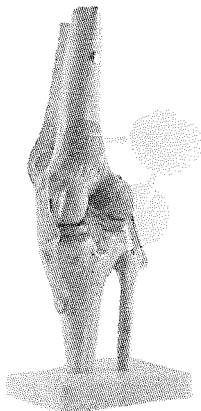


Fotografie jsou ilustrační

Umožňuje vnímat pohyby při dýchání.

Transparentní zvon (hrudní koš), který je uzavřen membránou (diafragma), obsahuje 2 balonky (plíce).
Uživatel pohybuje membránou, takže balonky se nafukují nebo vyprazdňují.

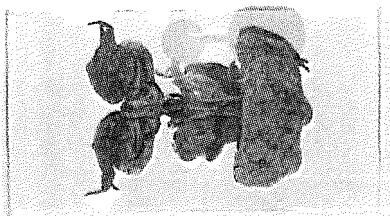
Model kolenního kloubu



Model kolenního kloubu, na kterém lze ukázat změny vazivového aparátu při pohybu.

Model žáby v podélném řezu

Model žáby v řezu zalitý do epoxidové pryskyřice.

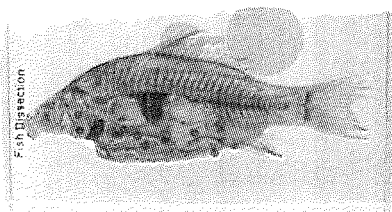


Fotografie jsou ilustrační

Jsou zachovány vnitřní orgány a struktury.

Model kapra, v řezu, preparát zalitý v pryskyřici

Model kapra v řezu zalitý do epoxidové pryskyřice.



Fotografie jsou ilustrační

Jsou zachovány vnitřní orgány a struktury.

Srdce pro porovnání

Pro rozpoznávání srdce u jednotlivých živočichů.



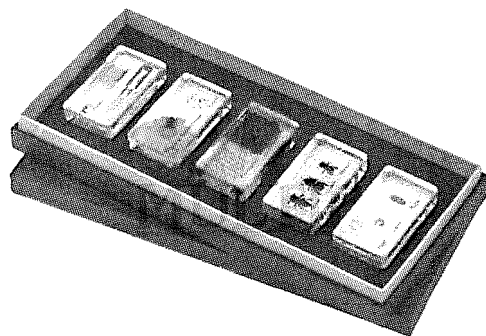
Fotografie jsou ilustrační

Akrylový blok obsahuje srdce kapra, žáby, hada, holuba a zajíce.

33

Životní cyklus včely

Ukazuje studentům vývoj včely.

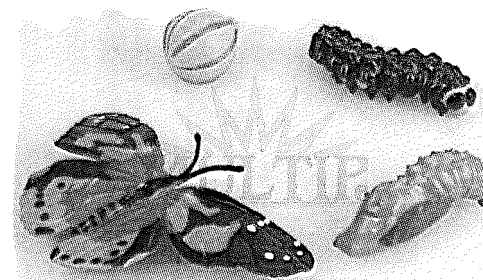


Fotografie jsou ilustrační

- 1 – vajíčko, larva, zámotek
- 2 – trubec, královna, dělnice
- 3 – plástek prázdná, plástek plná medu
- 4 – včelí dělnice na květu, pylová zrnka
- 5 – pyl, včelí vosk, med

Životní cyklus motýla

4 dílná sada prezentuje motýla v různých vývojových stádiích: vajíčko – larva – kukla – motýl

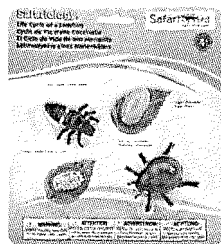


Fotografie jsou ilustrační

34

Životní cyklus sluněčka

Sada Životní cyklus sluněčka znázorňuje vývojové fáze sluněčka sedmitečného: vajíčko, larva, kukla a dospělý jedinec.

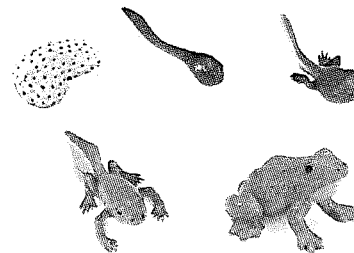


Sada Životní cyklus sluněčka

Fotografie jsou ilustrační

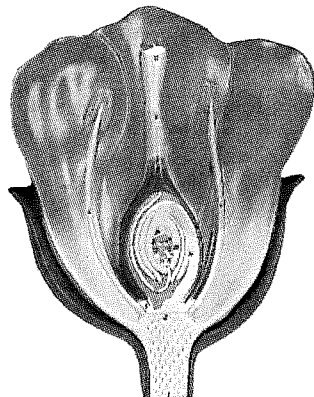
Životní cyklus žába

Sada životního cyklu žáby pro znázornění proměny od vajíček, přes pulce, pulce bez žaber a pulce s nožičkami až po dospělou žábu.



Fotografie jsou ilustrační

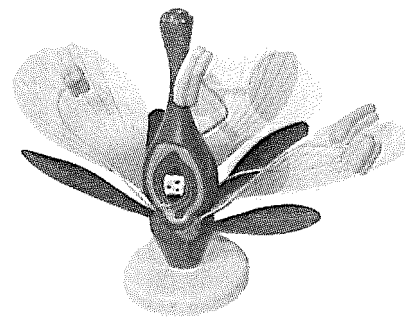
Model květu jednoděložné rostliny



Fotografie jsou ilustrační

Model znázorňuje průřez jednoděložnou rostlinou.

Model květu dvouděložné rostliny

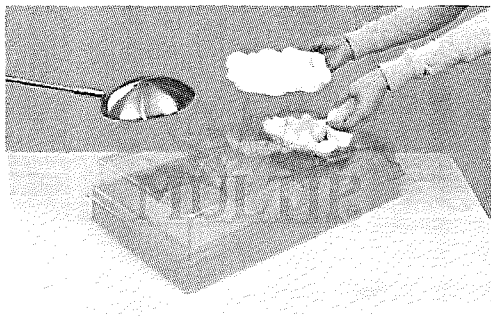


Fotografie jsou ilustrační

Model ukazuje hlavní části květu.

36

Model koloběhu vody



Fotografie jsou ilustrační

Ilustrativní funkční model koloběhu vody v přírodě.

Do modelu se nalije voda, dokud nebude moře plné. Poté se položí do oblaku několik kostek ledu. Slunce, simulované jasnou lampou, způsobuje, že se voda v moři odpaří. Stoupající vlhkost kondenzuje na studeném mraku, hromadí se a odkapává na reliéfní krajině. Tento déšť se shromažďuje v řekách krajiny a sráží zpět do moře.

Velký model srdce

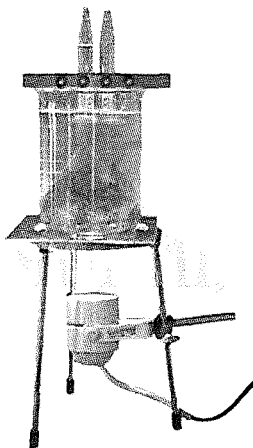


Fotografie jsou ilustrační

- rozkládací model na stojanu
- čtyřnásobná velikost
- velmi dobře viditelné síně, předsíně, aorta, tepny i žíly

Fotosyntéza – sada

Pomocí přístrojové soupravy lze pozorovat proces fotosyntézy a stanovit závislosti na intenzitě světla, vlnové délce světla, obsahu CO₂ a jiných parametrech.

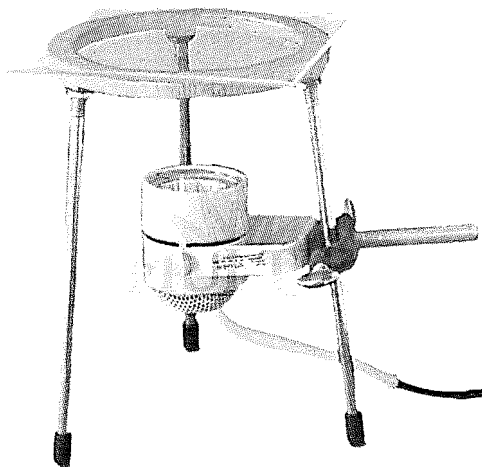


Fotografie jsou ilustrační

Přehled pokusů:

- prokázání kyslíku vyvinutého rostlinami
- závislost fotosyntézy na intenzitě světla
- závislost fotosyntézy na obsahu CO₂ vody
- závislost fotosyntézy na teplotě vody
- závislost fotosyntézy na počtu výhonků
- závislost fotosyntézy na vlnové délce světla

Osvětlovací zařízení pro sadu Fotosyntéza

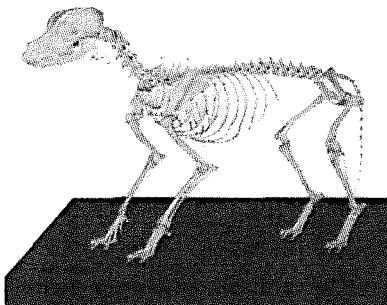


Fotografie jsou ilustrační

Osvětlovací zařízení slouží jako světelný zdroj a současně jako stojan pro provedení pokusů ohledně fotosyntézy pomocí přístrojové soupravy pro fotosyntézu.

Kostra psa

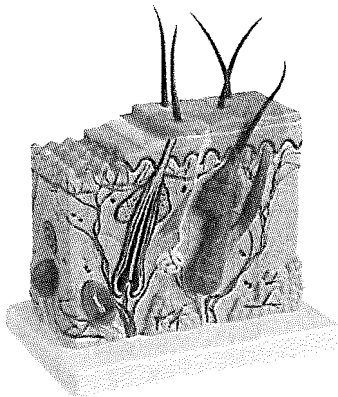
Reálný kostěný preparát z pravých kostí zvířat (spojené drátky).



Fotografie jsou ilustrační

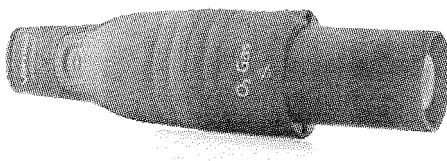
Popiska s českým a latinským názvem.

Model řezu kůže



Model ukazuje vrstvy kůže a jejich struktury v trojrozměrném zobrazení. Vedle rozlišeného znázornění jednotlivých vrstev jsou zobrazeny také vlasy, vlasové kořínky, mazové žlázy, potní žlázy, receptory, nervy a cévy.

Bezdrátový senzor plynného O₂



Senzor určený pro měření koncentrace kyslíku ve vzduchu, umožňuje experimenty v oblasti biologie a chemie.

Rozsah: 0-27 % kyslíku ve vzduchu
Rozlišení: $\pm 0,01$ %
Čas k měření: maximálně 12 sekund.

4

Název požadovaného výrobku	Technická specifikace požadovaného výrobku	maximální možná cena bez DPH/jednotka	Maximální možná cena včetně DPH/jednotka	množství	jednotka	NABÍDKA		
						Jednotková cena bez DPH	cena celkem bez DPH	cena celkem včetně DPH
Ruční rotační mikrotom	Mikrotom pro řezání velmi tenkých řezů pro mikroskopování. Nutné je velmi ostré ostří a slouží na tvorbu řezů z rostlinných, zvířecích a lidských tkání pro histologické zkoumání. ruční kolečko s blokovacím systémem počet plátek (1 - 99) zobrazen na LED displeji standardní svorky a čepele (12 cm) rozsah tloušťky řezu 1 - 25 µm minimální nastavení přibližně 1 µm přesnost +/- 10% maximální velikost vzorku 25 x 35 mm úhel nastavení čepele 0-10°	84 297,62 Kč	102 000 Kč	5	ks	54 419 Kč	272 095,00 Kč	329 234,95 Kč
Digitální trinokulární mikroskop	Trinokulární mikroskop s digitálním fotoaparátem minimálně 5 MP LCD. Je určen pro vizuální pozorování s fázovým kontrastem, ve světlém nebo tmavém poli, s použitím otevřené lázně a Köhlerova osvětlení. Možnost pořizovat fotografie a videa z celého výzkumného procesu. Vybaveno na nekonečno korigovaným optickým systémem-umožňuje instalaci dalších dílů do optické trasy mezi čočkami objektivu a tubusem okuláru, trinokulární hlavice, zvětšení v rozmezí od 40x do 1000x Rovinný achromatický optický systém s korekcí na nekonečno a fázovým kontrastem Širokoúhelné okulary s dioptrickým nastavením Fázový kontrastní kondenzor s tmavým polem Spodní LED osvětlení s nastavením jasu K dispozici je Köhlerovo osvětlení, minimálně 5 MP digitální fotoaparát/kamera s LCD obrazovkou součástí, 360° otočná trinokulární hlavice, širokoúhelné okulary WF10x/22 mm s protipříslušným povlakem, zařízení s fázovým kontrastem (tmavé pole), filtry: modrý, zelený, žlutý	62 692,56 Kč	64 000 Kč	10	ks	47 520 Kč	475 200,00 Kč	574 992,00 Kč
Stereoskopický mikroskop trino včetně seřízení	Trinokulární stereomikroskop. Okulár široké zorné pole. N-WF, zvětšení minimálně 10x, průměr okulárového tubusu přibližně 23 mm. Hlavice: trinokulární, otočná o 360°, úhel vstupu 45°, nastavitelný optický rozstup 52-75 mm, dioptrické doostrování obou okulárů s 5D, dělič světla pevný 50/50. Celkové zvětšení: 7.5x až 50x, Stolek s rozměry přibližně 303 x 239 mm, pérové držáky preparátů, zaostrování: hrubý zaostrovací systém s nastavením tuhosti chodu, rozsah zaostrování přibližně 49 mm, ZOOM: 0,75 x - 5 x (tranzlační poměr 1:6,7) Pracovní vzdálenost: přibližně 110 mm, Osvětlení dopadající a procházející 3W LED s nezávislou plynulou regulací intenzity jasu, procházející osvětlení s náklonným parabolickým zrcadlem (šikmé osvětlení), možnost přizpůsobení na flexibilní světlovod. Stav: byčový se širokou pracovní plochou a držákem hlavice, výška maximálně 232 mm, držák pro hlavy s dopadajícím osvětlením. Napájení: napájecí zdroj 100V-240V (CE)	38 842,06 Kč	47 000 Kč	10	ks	33 300 Kč	333 000,00 Kč	402 930,00 Kč
Sbírka světového hmyzu	Sbírka hmyzu rozdělená dle zoogeografických oblastí. Obsahuje atraktivní zástupce motýlů, brouků, pavouků, stonožek, šlů ač. Neobsahuje chráněné druhy. Palearktická oblast, Nearktická oblast, Etropská oblast, Indoaustralská oblast, Neotropická oblast	38 016,63 Kč	46 000 Kč	1	ks	30 250 Kč	30 250,00 Kč	36 602,50 Kč
Digitální fotoaparát pro mikroskopy	Digitální fotoaparát pro mikroskopy je technologický nástroj určený pro studium mikrosvěta. Možnosti využití jako digitální okulár, fotografování nebo natáčení videa, získané soubory vylepšovat pomocí softwaru. Obraz se přenáší do počítače v reálném čase, bez zpoždění a zasekávání. MAX rozlišení: 4096x3268 - Počet megapixelů: minimálně 14 - Snímač: minimálně 1/2,3" CMOS - Rozměr pixelů minimálně 1,4x1,4 - Citlivost, vln. sec@550 nm: přibližně 0,724 - Expoziční čas, ms: 0,4-2000 - Videozáznam: ano - Rychlost: 1,8@4096x3268; 10@2048x1644; 27@1024x622 - Akční rozsah: přibližně 65,3 dB - Umístění: tubus okuláru - Obrazový formát: *.jpg, *.bmp, *.png, *.tif - Formát videozáznamů: výstup: *.wmv, *.avi, *.h264, *.h265 - Spektrální rozsah: 380 nm - 650 nm (zabudovaný infračervený filtr) - Expozice: ERS - Vypažení bílé: automatické/manuální - Nastavení expozice: automatické/manuální - Programovatelné funkce: image size, brightness, exposure time - Zásuvka: USB 2.0, 480 Mb/sec - Systémové požadavky: Mac OS 10.12, Linux Ubuntu 14.04, Windows XP/Vista/7/8/10 (32bit a 64bit), CPU 2,8 GHz Intel Core 2 nebo vyšší, RAM více než 2 GB, USB 2.0, CD-Rom	9 090,91 Kč	11 000 Kč	20	ks	8 181 Kč	163 620,00 Kč	197 980,20 Kč
Biologický trinokulární mikroskop pro žáky	Možnost pozorování v temném poli, plynulý systém ostření, -hrubé i jemné. Hlavice: trinokulární Otočná hlavice: 4 objektivy Zvětšení: 40-2000x Okuláry: duální se širokým zorným polem WF10x, WF20x Objektivy: rovinné achromatické. 4x, 10x, 40x, 100x (pro ponoření do oleje) Povrchová úprava optiky: vícenásobná antireflexní vrstva na všech optických prvcích Pracovní stolek: 140x155 mm, pohyblivý stolek dvou os Kondenzor: Abbeův, 1,25 N.A., špičková irisová clona a kondenzor pro pozorování v temném zorném poli Zaostření: jemné - 0,002 mm hrubé - 25 mm Osvětlení: halogenové žárovka 20W (220/110V) Napájení: AC 220V 50 Hz	17 358,37 Kč	21 000 Kč	20	ks	15 570 Kč	311 400,00 Kč	376 794,00 Kč
Neviditelný svět - kniha	Vzdělávací publikace určená pro žáky základních a středních škol. Pomůže mladým vědcům naučit se vše, co chtějí vědět o mikroskopech a pozorování mikroskopem. Mohou začít tím, že si nastudují historii mikroskopu, jeho konstrukci a základní principy práce s tímto optickým přístrojem.	448,28 Kč	540 Kč	1	ks	424 Kč	424,00 Kč	513,04 Kč

Sada základních preparátů pro ZŠ	Kompletně připravené vzorky biologického materiálu, např.: Ptáčí peří Kočíti erst Psi srst Rybi šupinka Mravenec Motýlí křídlo Hlava mouchy domácí Ústní částí včely medonosné Křídlo včely medonosné Kornáří noha	247,93 Kč	300 Kč	31	ks	237 Kč	7 347,00 Kč	8 889,87 Kč
Sada preparátů a sklíček v originální sadě	Sada preparátů připravených k pozorování mikroskopem. Obratlovci: Ptáčí peří, Kočíti erst, Psi srst, Rybi šupinka, Žabi krev, Rybí krev Hmyc: Mravenec, Motýlí křídlo, Hlava mouchy domácí, Noha včely medonosné, Ústní částí včely medonosné, Křídlo včely medonosné, Kornáří noha, Křídlo mouchy domácí, Mikroorganismy Dafnie Žížala obecná, Nezmar, Trepka velká, Hlíst plochý, Kožní systém, Kůže Lidský vlas, Vzorek tkáně z lidských úst, Zubní plak, Oběhový systém, Lidská krev, Tkáň lidského srdce Pohybový systém, Hladký sval, Šlacha, Pajčová tkáň, Nervový systém, Savčí mozek, Mícha Chutové pohárky, Motorický nerv, Vnitřní orgány, Žaludek, Plíce, Slimáka bříšní, Stězna, Spermie, Mitóza zvířecí buňky	1 570,26 Kč	1 900 Kč	26	ks	1 485 Kč	38 610,00 Kč	46 718,10 Kč
Sada trvalých preparátů v dřevěné krabičce	Vejce škrkavky, vcelku Aspergillus (píseň), vcelku Zelí, podélný řez Hnojník (houba), příčný řez Stoněk bavlníku, příčný řez Stoněk tykve, příčný řez Chryslí pampelišky, vcelku Husté pojivové tkáň, řez Srdce psa, podélný řez Jícen psa, příčný řez Kosterní sval psa, podélný řez & příčný řez Tenké střevo psa, řez Hladký sval psa, podélný řez & příčný řez Dlaždicový epitel psa, vcelku Žaludek psa, řez Žížala, příčný řez Noha včely, vcelku Kusadla včely domácí, vcelku, podélný řez Křídla včely, vcelku Kusadla mouchy domácí, vcelku Nádrž lidské krve Nezmar (hydra), podélný řez Líst přelice vodní, vcelku Líst zimního jasmínu, příčný řez Prašník lilie, příčný řez Semeník lilie, příčná řez Křídlo kobylky, vcelku Volná pojivová tkáň, řez Křídlo kudlanky, vcelku Leknín, příčný řez Stoněk leknínu, příčný řez Šlupka cibule, vcelku Šiščíkovec (druh písně), vcelku Motorický nerv praseta, vcelku Jehlice borovice, příčný řez Pyl borovice, vcelku Stoněk borovice, příčný řez Stoněk dýně, příčný řez	1 446,28 Kč	1 750 Kč	6	ks	1 373 Kč	8 236,00 Kč	9 967,98 Kč
Sada experimentálních vzorků	Sada pro přípravu mikroskopických preparátů. Kleštíčky Pipeta Linaň pro žábronočky (mošně) živočich používaný jako krmivo pro ryby) Lahvička s vajíčky žábronočky Mikrotom - nástroj k vytváření řezů pro pozorování; umožňuje získat vzorky ve formě řezů tenčích než 1 mm Lahvička s kvasnicemi Lahvička s mořskou solí Lahvička s lepidlem pro vytváření vzorků 5 čistých sklíček 5 preparátů připravených k použití: noha mouchy domácí, cibule, větvička bavlníku, řez z kmene stromu, řez z borovice	404,96 Kč	490 Kč	26	ks	324 Kč	8 424,00 Kč	10 193,04 Kč

1 900,83 Kč	2 300 Kč	16	ks	1 723 Kč	27 568,00 Kč	33 357,28 Kč
861,16 Kč	800 Kč	31	ks	612 Kč	18 972,00 Kč	22 956,12 Kč
1 347,11 Kč	1 630 Kč	5	ks	1 346 Kč	6 730,00 Kč	8 143,30 Kč
19 008,26 Kč	23 000 Kč	1	ks	18 774 Kč	18 774,00 Kč	22 716,54 Kč
19 834,71 Kč	24 000 Kč	1	ks	14 417 Kč	14 417,00 Kč	17 444,57 Kč
1 487,60 Kč	1 800 Kč	1	ks	1 453 Kč	1 453,00 Kč	1 758,13 Kč
3 388,43 Kč	4 100 Kč	1	ks	3 376 Kč	3 376,00 Kč	4 084,96 Kč
990,41 Kč	1 150 Kč	5	ks	901 Kč	4 505,00 Kč	5 451,05 Kč
1 074,36 Kč	1 300 Kč	1	ks	1 067 Kč	1 067,00 Kč	1 291,07 Kč
2 727,27 Kč	3 300 Kč	1	ks	2 570 Kč	2 570,00 Kč	3 109,70 Kč
3 883,72 Kč	4 300 Kč	5	ks	3 477 Kč	17 385,00 Kč	21 035,85 Kč
1 570,25 Kč	1 900 Kč	5	ks	1 509 Kč	7 545,00 Kč	9 129,45 Kč
1 187,02 Kč	1 400 Kč	1	ks	1 120 Kč	1 120,00 Kč	1 355,20 Kč
231,40 Kč	280 Kč	5	ks	223 Kč	1 115,00 Kč	1 349,15 Kč
231,40 Kč	280 Kč	5	ks	223 Kč	1 115,00 Kč	1 349,15 Kč
231,40 Kč	280 Kč	5	ks	207 Kč	1 035,00 Kč	1 252,35 Kč
1 735,54 Kč	2 100 Kč	1	ks	1 647 Kč	1 647,00 Kč	1 992,87 Kč
3 223,14 Kč	3 900 Kč	1	ks	1 664 Kč	1 664,00 Kč	2 013,44 Kč
1 322,31 Kč	1 600 Kč	1	ks	1 266 Kč	1 266,00 Kč	1 531,86 Kč
991,74 Kč	1 200 Kč	1	ks	925 Kč	925,00 Kč	1 119,25 Kč

Sada fotosyntéza	Pomocí přístrojové soupravy lze pozorovat proces fotosyntézy a stanovit závislosti na intenzitě světla, vlnové délce světla, obsahu CO ₂ a jiných parametrech. Prokázání kyslíku vyvinutého rostlinami - Závislost fotosyntézy na intenzitě světla - Závislost fotosyntézy na vlnové délce světla - Závislost fotosyntézy na obsahu CO ₂ vody - Závislost fotosyntézy na teplotě vody - Závislost fotosyntézy na počtu výhonku	2 479,34 Kč	3 000 Kč	5	ks	2 383 Kč	11 915,00 Kč	14 417,15 Kč
Osvětlovací zařízení pro sadu fotosyntéza	Světelný zdroj a stojan pro provedení pokusů ohledně fotosyntézy pomocí přístrojové soupravy pro fotosyntézu.	2 882,86 Kč	3 500 Kč	5	ks	2 833 Kč	14 165,00 Kč	17 139,65 Kč
Kostra psa	Kostlný preparát z pravých kostí zvířat spojené drátky. Popiska s českým a latinským názvem.	20 881,18 Kč	25 000 Kč	1	ks	17 030 Kč	17 030,00 Kč	20 606,30 Kč
Model řezu kůže	Model ukazuje vrstvy kůže a jejich strukturu v trojrozměrném zobrazení. Zobrazeny jsou i vlasy, vlasové kořínky, mazové žlázy, potní žlázy, receptory, nervy a cévy.	2 479,34 Kč	3 000 Kč	1	ks	2 436 Kč	2 436,00 Kč	2 947,56 Kč
Bezdrátový senzor plynného O ₂	Senzor pro měření koncentrace kyslíku ve vzduchu, umožňuje experimenty v oblasti biologie a chemie. Rozsah 0-27 % kyslíku ve vzduchu, rozlišení ±0,01 %, čas k měření: maximálně 12 sekund.	9 817,36 Kč	12 000 Kč	7	ks	9 398 Kč	65 786,00 Kč	79 601,06 Kč

cena celkem bez DPH	1 894 189,00 Kč
cena celkem včetně DPH	2 291 968,69 Kč