



## Smlouva na provádění úklidů BD v Brně-Líšeň

uzavřená na základě ust. § 1746 odst. 2 zákona č. 89/2012 Sb., občanský zákoník, mezi těmito smluvními stranami (dále jen jako „smlouva“):

### I. Smluvní strany

#### Statutární město Brno, městská část Brno-Líšeň

se sídlem: Jírova 2, 628 00 Brno

IČO: 44992785

osoba oprávněná jednat za objednatele: Mgr. Břetislav Štefan, starosta

kontaktní osoby:

- ve věcech smluvních: Mgr. Bc. Oldřich Dryšl, [redacted]

- ve věcech technických: Naděžda Králíková, vedoucí domovnictví a úklid, tel.: [redacted]

bankovní spojení: KB Brno – město, č. ú. [redacted]

(dále jen „objednatel“ nebo „zadavatel“ na straně jedné)

a

#### ANJA SERVIS, s. r. o.

se sídlem: Vranovská 510/22, 614 00 Brno

zastoupena: Andreou Houserovou, jednatelka

IČO: 08803706

bankovní spojení: č. ú. [redacted]

datová schránka: [redacted]

kontaktní osoby:

- ve věcech smluvních:

Katarína Koupová, tel. [redacted]

(dále jen „poskytovatel“ na straně druhé)

(společně také jako „smluvní strany“)

Uvedení zástupci obou smluvních stran prohlašují, že jsou oprávněni tuto smlouvu podepsat a k platnosti smlouvy není třeba podpisu jiné osoby. Obě smluvní strany se souhlasným projevem vůle dohodly na následujícím obsahu smlouvy:

### II.

#### Úvodní ustanovení

- 2.1. Smluvní strany uzavírají tuto smlouvu, v souladu s nabídkou poskytovatele ze dne 09. 02. 2022, v rámci výběrového řízení na veřejnou zakázku malého rozsahu na služby dle § 6 a § 27 zákona č. 134/2016 Sb., zákon o zadávání veřejných zakázek, v platném znění (dále jen zákon) a v souladu s Metodikou zadávání veřejných zakázek malého rozsahu, která byla schválena Radou městské části Brno-Líšeň na 40. schůzi dne 26. 8. 2020.
- 2.2 Smluvní strany prohlašují, že údaje uvedené v čl. I. této smlouvy jsou v souladu s právní skutečností v době uzavření smlouvy. Smluvní strany se zavazují, že změny dotčených údajů oznámí bez prodlení písemně druhé smluvní straně. Smluvní strany prohlašují, že osoby podepisující tuto smlouvu jsou k tomuto úkonu oprávněny.



- 2.3 Poskytovatel prohlašuje, že je odborně způsobilý k zajištění předmětu plnění podle této smlouvy.
- 2.4 Objednatel pověřil jednáním a úkony v technických záležitostech této smlouvy své zaměstnance:  
a) Králíková Naděžda – vedoucí domovníctví a úklid, tel.: [REDACTED]
- 2.5 Poskytovatel pověřil jednáním a úkony v technických záležitostech této smlouvy své zaměstnance:  
a) Katarína Koupová, tel. [REDACTED]

### III.

#### Předmět a účel smlouvy

- 3.1 Předmětem této smlouvy je poskytování níže uvedených služeb, blíže specifikovaných v Příloze č. 2 – Technická zpráva této smlouvy.

#### A) PRAVIDELNÝ ÚKLID

1. Zametání
2. Zametání s následným stíráním a čištěním (včetně odstranění žvýkaček apod.)
3. Mytí
4. Čištění
5. Další úklidové práce

#### B) MIMOŘÁDNÝ ÚKLID

1. strojové drhnutí chodeb, schodů a odpočívadel, vstupů do domu
2. úklid okolí domu od různého odpadu a cigaretových nedopalků
3. úklid ploch znečištěných po živelných pohromách a haváriích medií
4. úklid po malířských, zednických a jiných pracích, které se projeví znečištěním společných prostor
5. odstranění grafity
6. mimořádný úklid o svátcích, ve dnech pracovního klidu s bezodkladným nástupem v nejbližším pracovním čase (6:00 hod. – 22:00 hod.)
7. Zimní úklid

(dále jen jako „služby“)

- 3.2 Objednatel se zavazuje poskytovateli zaplatit cenu za služby za podmínek stanovených v této smlouvě a poskytnout poskytovateli součinnost specifikovanou v čl. VII. odst. 7.1. této smlouvy.
- 3.3 Účelem této smlouvy je upravení podmínek, za nichž poskytovatel bude provádět služby dle čl. III, odst. 3.1 blíže specifikované v příloze č. 2 této smlouvy pro objednatele tak, aby byl zajištěn pravidelný a mimořádný úklid prostor v bytových domech ve správě městské části Brno-Líšeň.



#### IV.

##### Trvání smlouvy

- 4.1 Tato smlouva se sjednává na dobu určitou, a to do **31. 12. 2022**, přičemž s plněním této smlouvy se započne prvním dnem měsíce následujícím po měsíci, ve kterém dojde k podpisu této smlouvy.

#### V.

##### Místo plnění

- 5.2 Místem plnění pro účely provádění služeb je území městské části Brno-Líšeň, k. ú. Líšeň, Jihomoravský kraj, objekty bytových domů ve vlastnictví Statutárního města Brna, blíže Příloha č. 1 - Seznam bytových domů.

#### VI.

##### Cena za služby

- 6.1 Objednatel se zavazuje zaplatit poskytovateli cenu za služby za podmínek stanovených v tomto článku smlouvy.
- 6.2 Úhrada plnění této smlouvy je rozdělena na měsíční paušální platbu, která zahrnuje pravidelné služby a na mimořádné služby, které budou hrazeny příslušnou sazbou za měrné jednotky dle skutečně poskytnutého množství, na základě písemné objednávky.

Paušální cena za pravidelný úklid činí celkem:

NABÍDKOVÁ CENA – PRAVIDELNÝ ÚKLID				
CENA CELKEM*	MJ	CENA BEZ DPH	DPH	CENA S DPH
	17 BD**/1 měsíc	61 200	0	61 200

Cena za mimořádný úklid činí celkem:

NABÍDKOVÁ CENA – MIMOŘÁDNÝ ÚKLID				
Druh práce	MJ	CENA BEZ DPH	DPH	CENA S DPH
- strojové drhnutí chodeb, schodů a odpočívadel, vstupů do domu	1 podlaží BD	120		120
- úklid okolí domu od různého odpadu a cigaretových nedopalků	1 m <sup>2</sup>	3		3
- úklid ploch znečištěných po živelných pohromách a haváriích medií	1 hodina práce/1 pracovník	200		200
- úklid po malířských, zednických a jiných pracích, které se projevují znečištěním společných prostor	1 hodina práce/1 pracovník	200		200



- odstranění grafity včetně použitých prostředků a materiálů	1 hodina práce/1 pracovník	890		890
- mimořádný úklid o svátcích, ve dnech pracovního klidu s bezodkladným nástupem v nejbližším pracovním čase (6:00 hod. – 22:00 hod.)	1 hodina práce/1 pracovník	360		360
Zimní úklid	1 hodina práce/1 pracovník	180		180

\* Uvedená měsíční sazba zahrnuje veškeré náklady spojené s plněním služeb, tj. doprava, stravné, materiál a výrobky, četnost provádění těchto služeb je blíže upravena v Příloze č. 2 – Technická zpráva této smlouvy.

\*\* bytový dům (zkratka BD), seznam bytových domů je blíže uveden v Příloze č. 1 - Seznam bytových domů této smlouvy.

- 6.3 Objednávky na služby mimo pravidelný měsíční paušál dle této smlouvy budou poskytovateli zasílány na kontaktní adresu uvedenou v záhlaví této smlouvy a poskytovatel je povinen tuto objednávku převzít. Objednávky jsou výzvou objednatele k poskytnutí služeb mimo pravidelný měsíční paušál. Objednávka bude obsahovat potřebné údaje o požadované objednávce, především označení domu, specifikaci prací a případně další nezbytné údaje. V případě pochybností je poskytovatel bezodkladně povinen vyžádat si od objednatele doplňující informace. Neučiní-li tak, má se za to, že objednatelem zasláné pokyny jsou pro něho dostačující a nemůže se z tohoto důvodu zprostit odpovědnosti za nesplnění či vadné splnění objednávky.
- 6.4 Osobou oprávněnou k podpisu objednávek je za objednatele starosta městské části.
- 6.5 Splatnost faktury činí 21 (slovy: dvacetjedna) dnů od doručení daňového dokladu objednateli. Povinnost zaplatit je splněna dnem odepsání fakturované částky z účtu objednatele. V případě, kdy prokazatelně z důvodů na straně banky objednatele dojde k prodloužení s placením faktury, není po tuto dobu objednatel v prodloužení s placením faktury. Fakturace paušální ceny bude probíhat k 10. dni měsíce následujícího po měsíci, za který je paušální cena hrazena.
- 6.6 Náležitosti faktur poskytovatele:
- označení faktury a číslo
  - název, sídlo, IČO, DIČ poskytovatele a objednatele
  - číslo účtu poskytovatele
  - předmět plnění, číslo smlouvy
  - fakturovaná částka
  - den vystavení a splatnost faktury
  - kód klasifikace produkce CZ-CPA
  - ostatní náležitosti dle platných právních předpisů.

Přílohou fakturace služeb nad rámec paušální ceny bude rozpis provedených služeb a podrobného položkového rozpisu s uvedením jednotkové ceny tak, aby objednateli byla umožněna řádná kontrola ceny za odvedené služby.

- 6.7 V případě, že faktura nebude obsahovat potřebné náležitosti, nebo bude vystavena předčasně nebo neoprávněně, je objednatel oprávněn vrátit ji poskytovateli k doplnění. V takovém případě



se ruší lhůta splatnosti a nová lhůta splatnosti začne plynout doručením opravené faktury zpět objednateli.

- 6.8 Pokud se po dobu účinnosti této smlouvy zhotovitel stane nespolehlivým plátcem ve smyslu ustanovení § 109 odst. 3 zákona o DPH nebo nastanou jiné skutečnosti uvedené v § 109 zákona o DPH, na jejichž základě by mohl objednatel jako příjemce zdanitelného plnění ručit za nezaplacenou daň z tohoto plnění, se smluvní strany dohodly, že objednatel uhradí DPH za zdanitelné plnění přímo příslušnému správci daně. Objednatelem takto provedená úhrada je považována za uhrazení příslušné části smluvní ceny rovnající se výši DPH fakturované zhotovitelem.
- 6.9 Fakturační adresa je: Statutární město Brno, Dominikánské náměstí č. 196/1, 602 00 Brno, IČO: 44992785, DIČ: CZ 44992785.  
Příjemce: Statutární město Brno, městská část Brno – Líšeň, Jírova 2, 628 00 Brno, Odbor správy budov.

## VII.

### Práva a povinnosti poskytovatele

- 7.1 Poskytovatel se zavazuje provést služby sjednané touto smlouvou řádně a včas, a to na svůj náklad a nebezpečí. Za tímto účelem se poskytovatel zavazuje zajistit kompletní organizační zajištění provedení sjednaných služeb, a to zejména zajistit veškeré úklidové prostředky a další nezbytné materiály a vybavení nutné k řádnému provedení služeb.
- 7.2 Poskytovatel se dále zavazuje provádět úklidové práce samostatně, s odbornou péčí, a to způsobem a technologickými postupy zajišťujícími dodržení kvality úklidových prací stanovené v obecně závazných právních předpisech, vnitřních předpisů objednatele anebo technických normách a není-li jich, v kvalitě potřebné k řádnému výkonu činností vykonávaných v uklízených prostorách. Poskytovatel je při plnění této smlouvy vázán odůvodněnými pokyny objednatele. Poskytovatel je povinen upozornit objednatele na nevhodnost těchto pokynů.
- 7.3 Poskytovatel je povinen při plnění povinností dle této smlouvy nepřiměřeně nenarušovat provoz a výkon činností objednatele a dalších osob nacházejících se v uklízeném objektu, a to zejm. hlukem, zápachem, vibracemi, odpadem či chybnou organizací práce. Dále se poskytovatel zavazuje zdržet všeho, čímž by nad míru přiměřenou poměrům obtěžoval jiného nebo čímž by vážně ohrožoval výkon jeho práv.
- 7.4 Poskytovatel je povinen předcházet škodám, ke kterým by mohlo dojít při plnění této smlouvy, a učinit veškerá potřebná opatření, aby nedošlo ke vzniku škod.
- 7.5 Poskytovatel se zavazuje sjednané služby provést prostřednictvím dostatečného počtu osob tak, aby byl řádně plněn sjednaný rozsah prací. Poskytovatel je povinen každého ze svých výkonných pracovníků zaškolit, řádně poučit o náplni a rozsahu práce na jednotlivých pracovištích, o podmínkách BOZP a předpisech vztahujících se k plnění této smlouvy. Při provádění pravidelného úklidu musí být každý z výkonných pracovníků poskytovatele schopen provést práce specifikované touto smlouvou, aniž by očekával od pracovníků objednatele, že budou jeho práci řídit.
- 7.6 Poskytovatel se zavazuje, že je řádně pojištěn pro případ vzniku škody způsobené svojí provozní činností, tj. pro případ škody způsobené při poskytování služeb, včetně škody způsobené



poskytovatelem dodanými prostředky, výrobky nebo materiály. Přičemž limit pojistného plnění musí být po celou dobu trvání této smlouvy minimálně ve výši 1.000.000,- Kč. Při škodách, za které odpovídá, poskytne poskytovatel ze svého pojištění náhrady na odškodnění poškozených osob anebo opravu či zhotovení poškozených věcí.

- 7.7 Poskytovatel odpovídá za plnění svých poddodavatelů v plném rozsahu, jako by se jednalo o jeho vlastní plnění.
- 7.8 Poskytovatel se zavazuje vybavit své pracovníky, kteří vykonávají předmětné služby dle této smlouvy vhodným pracovním oděvem, ochrannými, čisticími, úklidovými a dezinfekčními prostředky. Tyto prostředky je poskytovatel a jeho výkonní pracovníci povinen uskladňovat pouze na místech k tomu určených.
- 7.9 Poskytovatel je povinen postupovat při výkonu úklidových prací způsobem ekologicky šetrným a neohrožovat bezpečnost a zdraví osob, je povinen provést nutná opatření proti vzniku požáru, havárie elektřiny, případně vodovodního řádu, a zabezpečit veškeré své činnosti tak, aby byly vždy dodržovány předpisy BOZP, hygieny práce, protipožární ochrany a ochrany životního prostředí. Poskytovatel je povinen veškerý odpad nacházející se v prostorách, v nichž provádí úklid, sbírat, třídit a ukládat na místech k tomu určených objednatelem a způsobem stanoveným obecně závaznými právními předpisy.
- 7.10 Poskytovatel, zaměstnanci poskytovatele a třetí osoby, prostřednictvím kterých poskytovatel plní předmět této smlouvy, se zavazuje dodržovat bezpečnostní opatření v místech plnění smlouvy, a to:
- zákaz kouření ve všech objektech,
  - zákaz požívání alkoholických nápojů v objektech,
  - zachovávat mlčenlivosti o všech skutečnostech o objednateli, jeho zaměstnancích, klientech, které se dozví při provádění úklidu,
  - dodržování zvláštních bezpečnostních opatření, se kterými bude poskytovatel seznámen ze strany objednatele.
- 7.11 Poskytovatel se zavazuje objednateli bezodkladně hlásit poruchy na technickém vybavení a zařízení budov.
- 7.12 Poskytovatel se zavazuje zacházet s poskytnutou vodou a elektrickou energií hospodárně.
- 7.13 Neprovedení pravidelných služeb z důvodu omezení provozu objednatele, dočasného vyloučení prostor z provozu nebo oprav a rekonstrukčních prací nebudou poskytovatelem objednateli fakturovány. O vzniku uvedených skutečností má poskytovatel právo být informován objednatelem v přiměřeném časovém předstihu.
- 7.14 Poskytovatel má právo na úplnou a včasnou odměnu za řádné vykonání sjednaných služeb. V případě, že objednatel shledá nedostatky v plnění této smlouvy, zavazuje se tyto nedostatky poskytovateli bezodkladně sdělit způsobem níže uvedeným. Pro případ zjištění nedostatků je poskytovatel povinen tyto bezodkladně odstranit a případně zaplatit sjednanou smluvní pokutu.
- 7.15 Poskytovatel se dále zavazuje plnit i jiné zde výslovně neuvedené povinnosti, pokud jejich potřeba vyplývá z platných právních předpisů.



- 7.16 Poskytovatel se zavazuje dodat objednateli jmenný seznam osob, které se budou podílet na plnění předmětu dle této smlouvy a v případě změn ho aktualizovat.
- 7.17 Zhotovitel je povinen postupovat při plnění dle této smlouvy v souladu s technickými podmínkami, a to v souladu s technickou normou ČSN EN 13549 Úklidové služby – Základní požadavky a doporučení pro systémy posuzování jakosti.

### VIII.

#### Práva a povinnosti objednatele

- 8.1 Objednatel se zavazuje uhradit poskytovateli úhradu za provedení sjednaných služeb, a to dle podmínek stanovených v této smlouvě.
- 8.2 Objednatel se zavazuje seznámit poskytovatele s technickými a stavebními dispozicemi jednotlivých pracovišť a s požadavky na dodržování zvláštních organizačních pokynů.
- 8.3 Objednatel je dle svých provozních potřeb oprávněn poskytovateli jednostranně omezit rozsah prostor, ve kterých dochází k poskytování úklidových služeb. Omezení rozsahu uklízených prostor je objednatel povinen učinit písemně se specifikací učiněného omezení. Objednatel je povinen v přiměřeném předstihu oznámit poskytovateli provozní změny mající vliv na provádění úklidových služeb a na rozsah fakturace za příslušné období.
- 8.4 Objednatel se zavazuje zhotoviteli umožnit provádění sjednaných služeb. Za tímto účelem se objednatel především zavazuje dle svých možností poskytnout v objektech bytových domů prostor na převlékání, uložení materiálů a úklidových prostředků blíže Příloha č. 2 – Technická zpráva. Objednatel dále umožní zhotoviteli bezplatný odběr vody a elektrické energie pouze pro výkon služeb dle této smlouvy.
- 8.5 Objednatel je oprávněn pravidelně a namátkově kontrolovat poskytovatele při plnění povinností dle této smlouvy a v případě, že nejsou prováděny řádně a včas, požadovat bezodkladné odstranění zjištěných nedostatků. Na zjištěné nedostatky je objednatel oprávněn upozornit osobu provádějící úklid, případně tyto sdělit poskytovateli.

### IX.

#### Sankce

- 9.1 V případě, že dojde k porušení povinnosti poskytovatele, které zakládá nárok objednatele k okamžitému odstoupení od této smlouvy, je objednatel bez ohledu na skutečnost, zda využije svého práva na odstoupení od této smlouvy, oprávněn účtovat poskytovateli smluvní pokutu ve výši 10.000,- Kč.
- 9.2 Zhotovitel ručí za bezchybné plnění předmětu této smlouvy za podmínek stanovených v Příloze č. 2 – Technická zpráva této smlouvy. Pokud plnění zhotovitele neodpovídá účelu nebo předmětu této smlouvy, popřípadě předpokládanému výsledku, má vady. Zhotovitel odpovídá objednateli za vady a zavazuje se, že je neprodleně odstraní, a to i v případě, že na ně nebyl objednatelem výslovně upozorněn a zjistil je vlastní kontrolní činností.
- 9.3 Reklamace vad a nedostatků plnění ze strany zhotovitele je objednatel povinen uplatnit neprodleně, nejpozději do konce následujícího pracovního dne po zjištění vady či nedostatku, a to ústně osobě provádějící úklid, případně písemnou formou v knize reklamací/kontrol, e-



mailem nebo telefonicky. Reklamované vady a ostatní vady a nedostatky plnění je zhotovitel povinen na vlastní náklady odstranit neprodleně a to:

- závažné vady nejpozději do 1 hodiny od oznámení (zejm. neprovedení zimního úklidu);
- ostatní vady a nedostatky následující pracovní den;

- 9.4 Zhotovitel je povinen vést po celou dobu účinnosti této smlouvy knihu reklamací/kontrol. Tato kniha bude uložena u objednatele a na požádání bude předložena zhotoviteli k provedení zápisu nebo kontroly.
- 9.5 V případě, že zhotovitel neprovede sjednaný úklid nebo jejich část ve sjednaných lhůtách, nebudou mu neprovedené práce hrazeny. Vadné plnění není zhotovitel oprávněn objednateli účtovat a objednatel není povinen je zhotoviteli uhradit. Zjistí-li objednatel, že v předložené faktuře jsou uplatněna i vadná plnění a činnosti spočívající v odstranění vad, je objednatel oprávněn takovou fakturu zhotoviteli vrátit, aniž by se tím dostal do prodlení s úhradou ceny.
- 9.6 Smluvní strany se dohodly na povinnosti zhotovitele zaplatit objednateli smluvní pokutu za každé jednotlivé porušení povinností stanovených touto smlouvou ve výši 2.000, - Kč, kdy uvedenou pokutu lze ukládat i opakovaně do doby, než zhotovitel uvedenou povinnost splní.
- 9.7 Zaplacením smluvní pokuty poskytovatelem není dotčeno právo objednatele na náhradu škody.
- 9.8 Smluvní pokuta je splatná nejpozději do 15 dnů poté, co poskytovatel poruší smluvní povinnost, jejíž splnění je zajištěno smluvní pokutou. Bez ohledu na ujednání předchozí věty je smluvní pokuta vždy splatná nejpozději do 15 dnů poté, co objednatel požádá poskytovatele o zaplacení smluvní pokuty. Smluvní pokuta může být uhrazena formou zápočtu vůči pohledávce poskytovatele za objednatelem.
- 9.9 Pro případ prodlení s peněžitým plněním se sjednává úrok z prodlení ve výši 0,5 % z dlužné částky za každý započatý den prodlení, nejméně však 500, - Kč za každý případ prodlení.

## X.

### Ukončení smlouvy

- 10.1 Tato smlouva může být ukončena na základě dohody obou smluvních stran.
- 10.2 Smlouva může být ukončena kteroukoliv smluvní stranou podáním výpovědi této smlouvy, výpovědní lhůta je dvouměsíční a počíná plynout od 1. dne kalendářního měsíce, který následuje po měsíci, kdy došlo k doručení výpovědi druhé smluvní straně.
- 10.3 Poskytovatel je oprávněn odstoupit od smlouvy, pokud je objednatel v prodlení s úhradou peněžitého plnění stanoveného touto smlouvou po dobu delší 60 dní, pokud byl objednatel o zaplacení poskytovatelem upomenut písemně s poskytnutím dodatečné lhůty k plnění nejméně v rozsahu 14 dní.
- 10.4 Objednatel je oprávněn odstoupit od smlouvy ihned pokud, poskytovatel opakovaně nejméně dvakrát během posledních tří měsíců poruší některou jeho povinnost dle této smlouvy a pokud byl poskytovatel objednatelem po jeho porušení povinnosti upozorněn na možnost ukončení smlouvy a dále také pokud poskytovatel vyvolá porušením své povinnosti nežádoucí stav, který trvá nejméně 7 dní.





## XI.

### Ochrana informací

- 11.1 Smluvní strany se zavazují dodržovat mlčenlivost o všech skutečnostech, o kterých se dozvěděly v souvislosti s touto smlouvou, pokud není stanoveno jinak. Povinnost mlčenlivosti se nevztahuje na ty skutečnosti, které jsou nebo se stanou obecně známými, aniž by se tak stalo v důsledku porušení této smlouvy.
- 11.2 Smluvní strany se zavazují dodržovat povinnosti uvedené v tomto článku smlouvy po celou dobu trvání smlouvy i po úplném splnění závazků podle této smlouvy.
- 11.3 Poskytovatel se výslovně zavazuje zachovávat mlčenlivost o všech osobních údajích a/nebo jiných údajích chráněných zvláštními právními předpisy, se kterými se případně dostane do styku při plnění této smlouvy. Poskytovatel se zavazuje po ukončení této smlouvy odstranit veškeré údaje a data uložená ve své výpočetní technice a/nebo na paměťových médiích nebo uložená v listinné podobě tak, aby tyto údaje a data nebylo možno žádným způsobem zneužít, obnovit a/nebo s nimi dále jakkoli nakládat.
- 11.4 Při nakládání s osobními údaji a/nebo jinými údaji chráněnými zvláštními právními předpisy, se kterými se případně poskytovatel dostane do styku při plnění této smlouvy, je vždy rozhodujícím hlediskem ochrana práv a zájmů objednatele.

## XII.

### Závěrečná ustanovení

12. 1 Právní vztahy touto smlouvou výslovně neupravené se řídí příslušnými ustanoveními zákona č. 134/2016 Sb., o zadávání veřejných zakázek a zákona č. 89/2012 Sb., občanský zákoník, ve znění pozdějších předpisů.
12. 2 Objednatel je při nakládání s veřejnými prostředky povinnou dodržovat ustanovení zákona č. 106/1999 Sb., o svobodném přístupu k informacím ve znění pozdějších předpisů (zejména § 9 odstavce 2 tohoto zákona) a zákona č. 340/2015 Sb. o registru smluv.
12. 3 Poskytovatel bere na vědomí, že je na základě zákona č. 320/2001 Sb., o finanční kontrole ve veřejné správě a o změně některých zákonů (zákon o finanční kontrole), ve znění pozdějších předpisů, osobou povinnou spolupůsobit při výkonu finanční kontroly.
12. 4 Smluvní strany se dohodly, že bez souhlasu druhé strany není možné přenést závazky z této smlouvy na třetí subjekt.
12. 5 Poskytovatel na sebe přebírá nebezpečí změny okolností dle § 1765 odst. 2 zákona č. 89/2012 Sb., občanský zákoník, ve znění pozdějších předpisů.
12. 6 Smluvní strany shodně prohlašují, že došlo k dohodě o celém obsahu smlouvy, a na důkaz toho připojují své podpisy.
12. 7 Smlouvu je možno měnit pouze písemnými očíslowanými dodatky, podepsanými pověřenými zástupci obou smluvních stran. Dodatek ke smlouvě nesmí být v rozporu s požadavky zadavatele uvedenými v zadávací dokumentaci a s podanou nabídkou uchazeče vybraného zadavatelem ve výběrovém řízení.
12. 8 Tato smlouva je vyhotovena ve čtyřech stejnopisech, z nichž tři vyhotovení obdrží objednatel a jedno poskytovatel.



- 12.9 Tato smlouva nabývá platnosti dnem podpisu oběma smluvními stranami, účinnosti nabývá dnem jejího uveřejnění v registru smluv dle zákona č. 340/2015 Sb., o registru smluv. Uveřejnění zajistí objednatel.

**Schvalovací doložka podle ust. § 41 zákona č. 128/2000 Sb., o obcích, v platném znění**

Tato smlouva byla uzavřena v souladu s Metodikou zadávání veřejných zakázek malého rozsahu, která byla schválena Radou městské části Brno-Líšeň na 40. schůzi dne 26. 8. 2020.

Přílohy:

Příloha č. 1 - Seznam bytových domů

Příloha č. 2 - Technická zpráva

Příloha č. 3 - Kopie pojistné smlouvy

Příloha č. 4 - Nabídková cena

Za objednatele:

V Brně dne 1.4.2022

Mgr. Břetislav Štefan, starosta

Statutární město Brno  
Městská část Brno-Líšeň  
Jírova 2, 628 00 Brno

Za zadavatele:

V Brně dne 1.4.2022

Katarína Koupová  
(na základě plné moci)

# Příloha č. 1

**Seznam bytových domů**

<b>Ulice č. o.</b>	<b>Počet podlaží</b>	<b>Počet bytů</b>	<b>Výtah</b>	<b>Počet vchodů</b>
J. Faimonové 1	8	32	ano	2
J. Faimonové 2	8	32	ano	2
J. Faimonové 5	8	32	ano	2
J. Faimonové 6	8	32	ano	2
J. Faimonové 7	8	32	ano	2
J. Faimonové 21	8	32	ano	2
J. Faimonové 22	8	32	ano	2
J. Faimonové 23	8	32	ano	2
J. Faimonové 24	8	32	ano	2
J. Faimonové 25	8	32	ano	2
J. Faimonové 26	8	32	ano	2
Houbalova 1	8+2	42	ano	1
Houbalova 3	8+2	40	ano	1
Houbalova 5	8+2	42	ano	1
Houbalova 7	8+2	40	ano	1
Houbalova 9	8+2	42	ano	1
Houbalova 11	8+2	40	ano	1

# Příloha č. 2

**Technická zpráva**

## TECHNICKÁ ZPRÁVA

„Úklidové práce v bytových domech J. Faimonové a Houbalova“

**Předmětem zakázky:** Poskytování pravidelného a mimořádného úklidu ve společných a zadavatelem určených prostorách v bytových domech ve správě ÚMČ Brno-Líšeň.

**Počet poptávaných bytových domů: 17**

Bytové domy mají v suterénu k dispozici úklidovou místnost a vývod vody. Výlevka a vývod vody jsou umístěny jednotlivě v každém domě. Způsob předání klíčů od všech prostor bude dohodnut při podpisu smlouvy.

Ulice č. o.	Počet podlaží	Počet bytů	Výtah	Počet vchodů
J. Faimonové 1	8	32	ano	2
J. Faimonové 2	8	32	ano	2
J. Faimonové 5	8	32	ano	2
J. Faimonové 6	8	32	ano	2
J. Faimonové 7	8	32	ano	2
J. Faimonové 21	8	32	ano	2
J. Faimonové 22	8	32	ano	2
J. Faimonové 23	8	32	ano	2
J. Faimonové 24	8	32	ano	2
J. Faimonové 25	8	32	ano	2
J. Faimonové 26	8	32	ano	2
Houbalova 1	8+2	42	ano	1
Houbalova 3	8+2	40	ano	1
Houbalova 5	8+2	42	ano	1
Houbalova 7	8+2	40	ano	1
Houbalova 9	8+2	42	ano	1
Houbalova 11	8+2	40	ano	1

### A) Služby zahrnuté v pravidelném měsíčním paušálu

A) Týdně		
Druh práce	MJ	Četnost
<b>1. Zametání</b>		
- chodby	1 BD	1 x týdně
- schody a odpočívadla	1 BD	1 x týdně
<b>2. Zametání s následným stíráním a čištěním (včetně odstranění žvýkaček apod.)</b>		
- chodby	1 BD	1 x týdně
- schody a odpočívadla	1 BD	1 x týdně
- vstupy do domů včetně celého přízemí	1 BD	2 x týdně
- úklidové místnosti, domovní předávací stanice a sušárny	1 BD	1 x za 2 týdny
<b>3. Mytí</b>		
- okopové lišty vchodových dveří (zadní i přední vchod)	1 BD	1 x za 2 týdny
- prosklené výplně sestav vchodových dveří (zadní i přední vchod)	1 BD	2 x týdně
<b>4. Čištění</b>		
- vnitřních parapetů oken na chodbách	1 BD	1 x za 2 týdny
- zábradlí, poštovní schránky, hydrantové skříně, skříně el. rozvaděčů	1 BD	1 x za 2 týdny
- výtahová kabina	1 BD	1 x týdně
- vodící drážky výtahové kabiny	1 BD	2 x týdně

- domovní rohože včetně vyklepání	1 BD	2 x týdně
<b>5. Další úklidové práce</b>		
- vynášení letáků	1 BD	1 x týdně
- úklid kolem kontejnerů	1 BD	1 x týdně
<b>B) měsíčně</b>		
<b>1. Zametání</b>		
- suterénní prostory, kočárkárny a kolárny	1 BD	1 x měsíčně
<b>2. Zametání s následným stíráním a čištěním (včetně odstranění žvýkaček apod.)</b>		
- suterénní prostor, kočárkárny a kolárny	1 BD	1 x měsíčně
<b>3. Mytí</b>		
- sestavy vchodových dveří včetně rámu (zadní i přední vchod) do výšky 220 cm	1 BD	1 x měsíčně
<b>4. Čištění</b>		
- šachtové a kabinové dveře	1 BD	1 x za měsíc
- ocelové rohože, prostor pod nájezdy kočárků	1 BD	1 x měsíčně
- úklid okolí domu od různého odpadu a cigaretových nedopalků do 2 m od BD	1 BD	1 x měsíčně
<b>C) ročně</b>		
<b>1. Mytí</b>		
- prosklených stěn včetně rámu (zadní i přední vchod) nad výšky 220 cm	1 BD	2 x ročně
- stěny, zádvevní stěny a obklady kovové, plastové, olejové, opaxitové, kachlíkové, linkrustované a prosklené	1 BD	1 x čtvrtletně
- dveří a zárubní společných prostor do výšky 220 cm	1 BD	1 x čtvrtletně
- soklů kolem stěn a schodiště	1 BD	2 x ročně
<b>2. Čištění</b>		
- oken, venkovních parapetů a rámu včetně sklepních okýnek	1 BD	2 x ročně (jaro/podzim)
- osvětlovací tělesa	1 BD	2 x ročně
- radiátory	1 BD	2 x ročně
- soklů kolem stěn a schodiště	1 BD	1 x čtvrtletně
- okapové chodníky (plevel)	1 BD	3 x jaro/léto/podzim
- wc a výlevky	1 BD	dle potřeby min. 2 x ročně
<b>3. Další úklidové práce</b>		
- úklid prostoru pod schody přední/zadní vchod	1 BD	2 x ročně
- úklid okapové skruže	1 BD	2 x ročně
- ometání pavučin	1 BD	1 x čtvrtletně

**B) Služby nad rámec pravidelného měsíčního paušálu**

Druh práce	MJ
- strojové drhnutí chodeb, schodů a odpočívadel, vstupů do domu	1 podlaží
- úklid okolí domu od různého odpadu a cigaretových nedopalků (nad rámec stanového paušálu)	1 m <sup>2</sup>
- úklid ploch znečištěných po živelných pohromách a haváriích medií	1 hodina práce/1 pracovník
- úklid po malířských, zednických a jiných obdobných pracích, které se projeví znečištěním společných prostor	1 hodina práce/1 pracovník
- odstranění grafity	1 m <sup>2</sup>

- mimořádný úklid o svátcích, ve dnech pracovního klidu s bezodkladným nástupem v nejbližším pracovním čase (6:00 hod. – 22:00 hod.)	1 hodina práce/1 pracovník
- zimní úklid úklid sněhu a ledu (včetně posypu vhodným materiálem) podesty předního a zadního vchodu domu, schodů, přístupového chodníku k domu (min. šíře 150 cm) a kontejnerového stání dle klimatických podmínek, vždy min. 2 x za den: – v pracovní dny bude úklid proveden do 7:00 hod. a odpoledne, při sněhové kalamitě průběžně – v nepracovní dny a svátky bude úklid proveden do 8:00 hod. a odpoledne, při sněhové kalamitě průběžně	1 BD bez ohledu na velikost

## Fotodokumentace

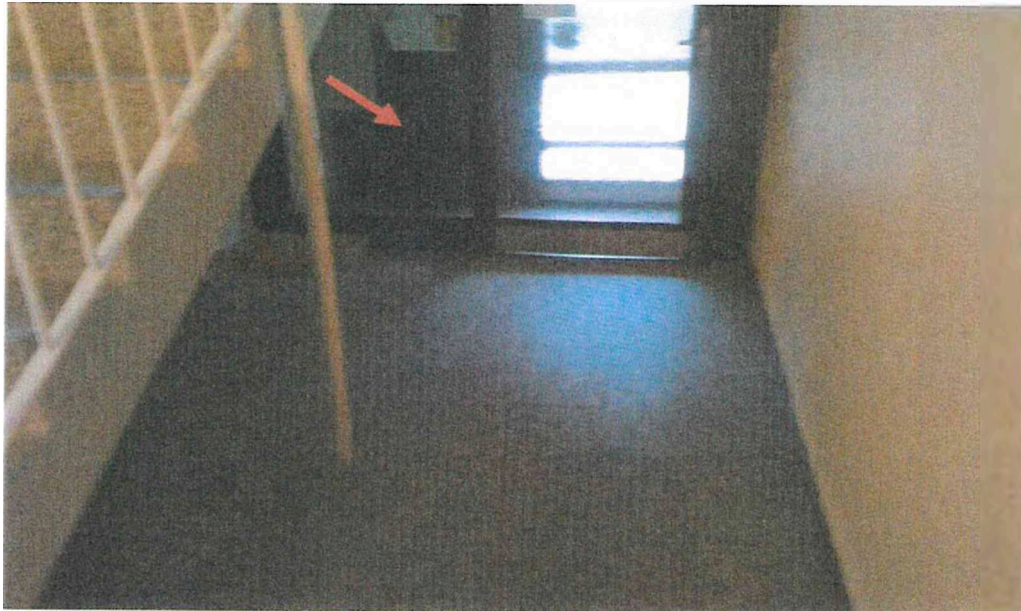
### Druh práce :

### 3. Mytí



- mytí sestavy vchodových dveří včetně rámu (zadní i přední vchod) do výšky 220 cm - 1 x měsíčně
- mytí prosklené výplně sestav vchodových dveří (zadní i přední vchod) - 2 x týdně
- mytí okopové lišty vchodových dveří (zadní i přední vchod) viz. šipka - 1 x za 2 týdny





- mytí stěny, záďvevní stěny a obklady kovové, plastové, olejové, opaxitové, kachlíkové, linkrustované a prosklené

- 1 x čtvrtletně



Mytí prosklených stěn včetně ráků (zadní i přední vchod) jedná se pouze o Kubíkova 2,4

- prosklených stěn (zadní i přední vchod) do výšky 220 cm

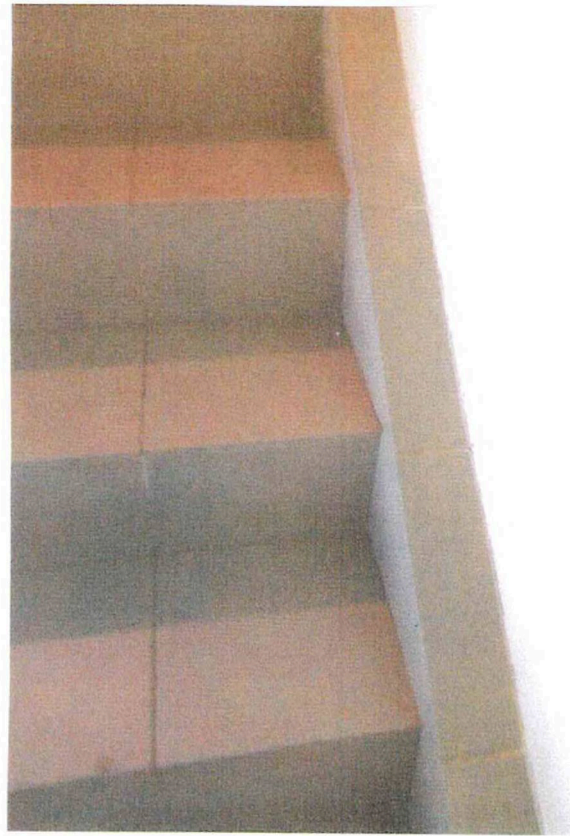
- 1 x za 2 týdny

- prosklených stěn včetně ráků (zadní i přední vchod) nad výšky 220 cm

- 2 x ročně



- mytí soklů kolem stěn a schodiště



- 2 x ročně



- mytí stěn - kovových, plastových, olejových, opaxitových, linkrustovaných a prosklených



- 1 x čtvrtletně

#### 4. Čištění

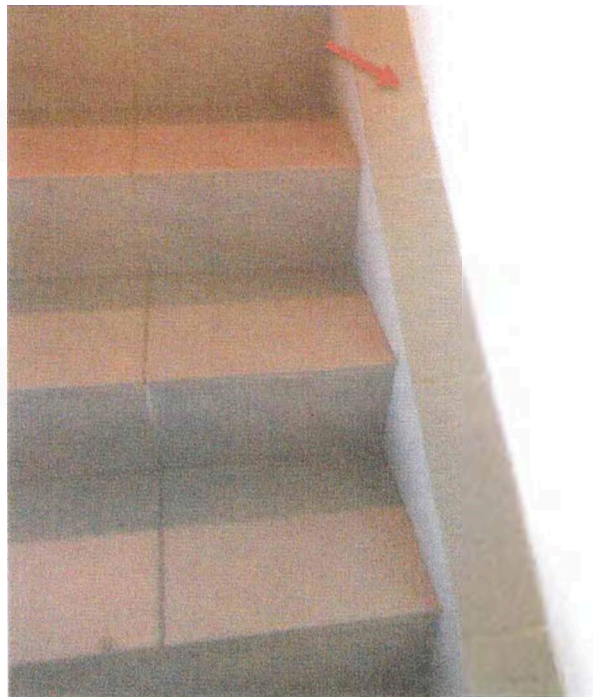


- čištění ocelové rohože a prostor pod nájezdy kočárků

- 1 x měsíčně



- čištění vodící drážky výtahové kabiny - 2 x týdně



čištění soklů (ometání smetákem) - 1 x čtvrtletně

# Příloha č. 3

**Kopie pojistné smlouvy**

## POJISTNÁ SMLOUVA

### Pojištění podnikatele a právnických osob

### číslo 4281571538

TC99110005019

**SMLUVNÍ STRANY****Pojišťovna**

Generali Česká pojišťovna a.s., Spálená 75/16, Nové Město, 110 00 Praha 1, IČO: 45272956, DIČ: CZ699001273, je zapsaná v obchodním rejstříku u Městského soudu v Praze, spisová značka B 1464, a je členem skupiny Generali, zapsané v italském registru pojišťovacích skupin, vedeném IVASS

**Pojistník**

Název ANJA SERVIS, s.r.o., dále jen ANJA SERVIS, s.r.o.  
 IČO 08803706  
 Adresa Vranovská 510/22, 614 00 Brno 14, ČESKÁ REPUBLIKA  
 Plátce DPH NE

Korespondenční adresa je shodná s adresou pojistníka.

**Pojištěný**

Pojištěný je shodný s pojistníkem, pokud není dále u jednotlivých pojištění uvedeno jinak.

**Správce pojistné smlouvy**

Tuto pojistnou smlouvu má ve správě Milan UHLÍŘ, telefon: [REDAKOVANÉ]

**I. POJISTNÁ DOBA**

Pojištění se sjednává na dobu od **00:00 hod.** dne **16. 6. 2020** do konce pojistného roku ve smyslu ujednání této pojistné smlouvy. Tato pojistná smlouva se sjednává s **automatickou prolongací**. Datum obnovy je stanoven na **16. 6.** každého kalendářního roku.

**II. PŘEHLED POJIŠTĚNÍ**

Poř. č.	Název pojištění	Datum účinnosti	Pojistné*
1	Pojištění obecné odpovědnosti	16. 6. 2020	5 079 Kč
	Celkové roční pojistné		<b>5 079 Kč</b>

\* Pojistné po zaokrouhlení, slevách / přírůzích dle Vyúčtování pojistného.

**III. ROZSAH POJIŠTĚNÍ****A. POJIŠTĚNÍ ODPOVĚDNOSTI**

Toto pojištění se řídí Všeobecnými pojistnými podmínkami pro pojištění majetku a odpovědnosti VPPMO-P-01/2020 (dále jen „VPPMO-P“) a ujednáními této pojistné smlouvy.

Kód produktu: DPO02 / 1

**1. POJIŠTĚNÍ ODPOVĚDNOSTI****1.1. Odpovědi pojistníka na dotazy pojištěvny**

Výše příjmů z podnikatelské činnosti, na kterou se vztahuje pojištění a které jsou předmětem daně z příjmů, popř. předpokládané příjmy v Kč

3 600 000

Vyrábějí nebo zpracovávají se v provozovně potraviny?

NE

Jsou s provozovanou činností spojeny práce s hořlavinami, radioaktivními látkami nebo otevřeným ohněm?

NE

Jsou poskytovány služby holičské, kadeřnické, kosmetické, pedikúra, manikúra?

NE

Jsou s provozovanou činností spojeny práce s výbušninami a třaskavinami?

NE

Je s činností spojená práce ve výškách nad 5 m?

ANO

Je s činností spojeno provozování střediska praktického vyučování bez právní subjektivity nebo pracoviště praktického vyučování?

NE

Je s činností spojeno odkládání věcí zákazníků při poskytování služby na místech, která nejsou trvale hlídána?

NE

Je s činností spojeno poskytování software, poradenství v oblasti informačních technologií, zpracování dat, hostingové a související činnosti, webové portály?

NE

strana 1 z 5

## 1.2. Rozsah pojištění

**1.2.1.** Pojištění se sjednává pro případ právním předpisem stanovené povinnosti pojištěného nahradit škodu či újmu při ublížení na zdraví nebo usmrcení vzniklou jinému v souvislosti s:

- činnostmi uvedenými ve výpisu z obchodního rejstříku vedeného Krajský soud Brno v Brně, č.: C115521, ze dne 30. 12. 2019, který je nedílnou součástí této pojistné smlouvy a tvoří její přílohu.
- činnostmi uvedenými ve výpisu z živnostenského rejstříku vedeného Magistrát města Brna v Brně, č.: 1, ze dne 30. 12. 2019

## 1.3. Sjednaná připojištění

### 1.3.1. Doložka V70 Pojištění odpovědnosti za škodu vzniklou jinak než na zdraví, poškozením, zničením, ztrátou nebo odcizením hmotné věci (čisté finanční škody)

Odchylně od článku 22 bodu 1 VPPMO-P se ujednává, že pojištění se vztahuje na povinnost pojištěného nahradit škodu vzniklou třetí osobě jinak než při ublížení na zdraví nebo usmrcení této osoby, poškozením, zničením, ztrátou nebo odcizením hmotné věci, kterou má tato osoba ve vlastnictví nebo v užívání.

Pojištění v rozsahu tohoto ujednání se sjednává i pro povinnost pojištěného nahradit škodu způsobenou v souvislosti se zpracováním osobních údajů.

Předpokladem vzniku práva na pojistné plnění v rozsahu tohoto ujednání je, že ke vzniku škody došlo na území ujednaném v pojistné smlouvě a v době trvání pojištění v souvislosti s pojištěnou činností či vztahy z této činnosti vyplývajícími, a to včetně škody způsobené vadou výrobku. Pojištění v rozsahu této doložky se však nevztahuje na povinnost nahradit škodu:

- vzniklou prodlením se splněním smluvní povinnosti,
- vzniklou schodkem na finančních hodnotách, jejichž správou byl pojištěný pověřen,
- vzniklou při obchodování s cennými papíry,
- způsobenou pojištěným jako členem statutárního orgánu nebo kontrolního orgánu jakékoliv obchodní společnosti nebo družstva,
- vzniklou v souvislosti s čerpáním či přípravou čerpání jakýchkoli dotací a grantů, nebo v souvislosti s organizací veřejných zakázek, zpracováním podkladů pro účast ve výběrovém řízení nebo veřejných zakázkách,
- vzniklou v souvislosti s vymáháním pohledávek,
- vzniklou v souvislosti se správou datových schránek,
- způsobenou určením nesprávné ceny (rozpočtu) díla nebo zpracováním chybných podkladů pro určení této ceny.

Odchylně od článku 24 bodu 1 písm. d) VPPMO-P se ujednává, že pojištění v rozsahu této doložky se vztahuje i na škodu způsobenou veřejně poskytnutou informací nebo radou, která je součástí přednáškové činnosti.

Ujednává se, že pojištění čistých finančních škod v rozsahu této doložky se vztahuje i na případ finančních škod:

- nastalých v důsledku vady výrobku,
- nastalých v důsledku montáže, umístění nebo položení vadných výrobků vyrobených pojištěným,
- spočívajících v nákladech na montáž, umístění nebo položení bezvadných náhradních výrobků náhradou za vadné; musí se vždy jednat o náklady vynaložené třetí osobou,
- nastalých v důsledku toho, že věc vzniklá spojením, smísením nebo zpracováním s vadným výrobkem vyrobeným pojištěným, anebo vzniklá v důsledku dalšího zpracování a opravy tohoto vadného výrobku, je vadná.

### 1.3.2. Doložka V723 Pojištění odpovědnosti za škodu na pojištěným převzatých nebo užívaných hmotných movitých věcech

Odchylně od ustanovení článku 24 bodu 2 písm. a), b) VPPMO-P se ujednává, že pojištění se vztahuje na povinnost nahradit škodu na hmotných movitých věcech, které pojištěný užívá, nebo na hmotných movitých věcech převzatých pojištěným, jež mají být předmětem jeho závazku.

Pojištění v rozsahu této doložky se však nevztahuje na povinnost nahradit škody:

- vzniklé opotřebením, nadměrným mechanickým zatížením nebo chybnou obsluhou,
- vzniklé na hmotných věcech převzatých v rámci přepravních smluv,
- vzniklé na letadlech nebo sportovních létajících zařízeních,
- vzniklé na zvířatech,
- vzniklé na motorových vozidlech,
- vzniklé ztrátou nebo odcizením hmotné movité věci.

### 1.3.3. Doložka V112 Pojištění náhrady za nemajetkovou újmu

Odchylně od článku 22 bodu 1 a článku 24 bodu 7 písm. b) VPPMO-P se ujednává, že pojištění se nad rámec základního rozsahu vztahuje i na povinnost pojištěného nahradit nemajetkovou újmu způsobenou zásahem do práv na ochranu osobnosti, která vznikla jinak, než při ublížení na zdraví nebo usmrcení.

Pojištění v rozsahu tohoto ujednání se sjednává i pro povinnost pojištěného nahradit nemajetkovou újmu způsobenou v souvislosti se zpracováním osobních údajů.

Vedle výluk uvedených ve VPPMO-P se pojištění dále nevztahuje na povinnost pojištěného nahradit nemajetkovou újmu:

- způsobenou urážkou, pomluvou, sexuálním obtěžováním nebo zneužíváním;
- vzniklou zaměstnanci pojištěného.

Výluky z pojištění uvedené v článku 3 a 24 VPPMO-P platí přiměřeně i pro toto pojištění.

Pojištění v rozsahu této doložky se sjednává se sublimitem plnění 500 000 Kč, není-li dále uvedeno jinak.

Pojištění v rozsahu této doložky se sjednává s územním rozsahem Česká republika.

## 1.4. Zvláštní ujednání

### 1.4.1. Doložka V99 Pojištění odpovědnosti za škodu způsobenou na životním prostředí

Odchylně od ustanovení článku 22 bodu 2 a článku 24 bodu 3 písm. b) VPPMO-P se ujednává:

Pojištění se vztahuje na povinnost pojištěného nahradit škodu vzniklou na životním prostředí, a to v rozsahu dále uvedeném.

Předpokladem vzniku práva na pojistné plnění je, že v době trvání pojištění nastala jak škodná událost, tak první projev první škody plynoucí z této škodné události. Škodnou událostí se v tomto případě rozumí náhlá, nahodilá, mimořádná, částečná nebo zcela neovladatelná, časově a prostorově ohraničená událost, která vznikla na životním prostředí v souvislosti s činností pojištěného uvedenou v pojistné smlouvě a na území vymezeném v pojistné smlouvě.

Pojišťovna poskytne pojistné plnění pouze v rozsahu příměřených nákladů (s použitím metod známých v době, kdy se započalo s opatřeními) na zamezení, odstranění, neutralizování jakéhokoliv úniku, výtoku, šíření nebo vypouštění nebezpečných chemických látek, látek obsažených ve směsi nebo předmětu a chemické směsi ve smyslu zákona č. 350/2011 Sb., o chemických látkách a chemických směsích a o změně některých zákonů (chemický zákon), ve znění pozdějších předpisů ke kterému došlo nebo dochází následkem škodné události. Podmínkou pro poskytnutí pojistného plnění přitom je, že ze škodné události bezprostředně hrozí vznik škody či újmy při ublížení na zdraví nebo usmrcení fyzickým nebo právnickým osobám odlišným od pojištěného. Jiné náklady ve smyslu článku 26 bodu 3 VPPMO-P (náklady na odměnu advokáta za obhajobu v trestním řízení, náklady řízení o náhradě škodě či újmy, náklady poškozeného vynaložené v souvislosti s mimosoudním pojednáváním práva na náhradu škody či újmy) uhradí pojišťovna maximálně do výše sublimitu pojistného plnění ujednaného pro tuto doložku.

**1.4.2.** Vedle obecných výluk z pojištění uvedených ve VPPMO-P se pojištění v rozsahu této doložky dále nevztahuje na povinnost pojištěného nahradit škodu či újmu:

- vzniklou držbou či manipulací pojištěného s vojenskými prostředky, ať již v období války či mimo ně,
- vzniklou působením elektrických nebo magnetických polí nebo elektromagnetických záření,
- vzniklou působením jakéhokoliv zdroje ionizujícího záření,
- vzniklou poškozením, zničením nebo ztrátou majetku, který je součástí přírodního nebo kulturního bohatství, změnou, poškozením nebo zničením charakteristických aspektů krajiny, vyhynutím živočišného nebo rostlinného druhu, nebo způsobením ekologické újmy,
- vzniklou poškozením přirozeného stavu nebo podmínek půdy, vzduchu, ovzduší, jakéhokoliv vodního toku nebo vodních ploch, flory nebo fauny, pokud tento majetek není ve vlastnictví žádné fyzické nebo právnické osoby,
- vzniklou na planě rostoucích rostlinách a volně žijících živočíchách,
- vzniklou nenáhlým, dlouhodobým, pozvolným působením nebezpečných látek nebo běžným vlivem provozu na okolí,
- způsobenou znečištěním životního prostředí z dob dřívějších, než je škodná událost,
- vzniklou v důsledku porušení obecně závazných norem a opatření vydaných k tomu oprávněnými orgány, pokud toto porušení bylo nebo muselo být známé pojištěnému, statutárnímu orgánu nebo kompetentním řídicím pracovníkům pojištěného před vznikem škodné události,
- vzniklou v důsledku špatného technického stavu, nedostatečné nebo vadně provedené údržby, pokud tyto skutečnosti byly nebo musely být známé pojištěnému, statutárnímu zástupci nebo kompetentním řídicím pracovníkům před vznikem škodné události,
- jejíž možnost nemohla být odhalena v době, kdy nastala škodná událost, protože to tehdejší stav vědeckých a technických poznatků neumožňoval,

**1.4.3.** I) Je-li úhrada lze dosáhnout z jiného pojištění pojištěného. V případě, že by existovalo jiné pojištění, které by přímo nebo nepřímo krylo tutéž škodu či újmu, bude se toto pojištění vztahovat na tuto škodu či újmu při ublížení na zdraví nebo usmrcení pouze nad hodnotu přesahující částku splatnou jako plnění z tohoto jiného pojištění.

Ve vztahu k pojištěnému nebezpečí uvedenému v doložce V99 (povinnost pojištěného nahradit škodu vzniklou na životním prostředí) má pojistník, pojištěný nad rámec povinností stanovených v článku 5 VPPMO-P tyto povinnosti:

a) povinnost oznámit pojišťovně, že nastala škodná událost ve smyslu článku 5 bodu 1 písm. f) VPPMO-P, je pojistník, pojištěný povinen splnit do 2 pracovních dnů, ode dne, kdy se o jejím vzniku dozvěděl, nebo se mohl dozvědět. Pokud tak neučiní, vystavuje se pojištěný nebezpečí sankce uvedené v článku 5 bodu 4 VPPMO-P (právo pojišťovny plnění z pojistné smlouvy odmítnout).

b) pojištěný má povinnost dohodnout se s pojišťovnou poté, co nastala škodná událost, na osobě odborníka který bude přizván k provádění prací na odstraňování následků škodné události a k případnému vypracování znaleckého posudku. Pokud tak pojištěný neučiní a pověřit odborníka bez souhlasu pojišťovny, náklady na něj pojišťovna neuhradí.

Pojištění v rozsahu této doložky se sjednává se sublimitem pojistného plnění ve výši [REDAKCE]

Pojištění v rozsahu této doložky se sjednává s územním rozsahem Česká republika.

Pojištění v rozsahu této doložky se sjednává se spoluúčastí ve [REDAKCE]

#### **1.4.4.** Doložka V111 Regresní náhrada

Ujednáva se, že pojištění se vztahuje i na náhradu nákladů léčení vynaložených zdravotní pojišťovnou na zdravotní péči ve prospěch zaměstnance pojištěného v důsledku zaviněného protiprávního jednání pojištěného.

Pojištění se dále vztahuje i na regresní náhradu dávek nemocenského pojištění vyplacených zaměstnanci pojištěného orgánem nemocenského pojištění v důsledku zaviněného protiprávního jednání pojištěného zjištěného soudem nebo správním orgánem.

Toto pojištění se však vztahuje jen na případy, kdy zaměstnanci pojištěného vzniklo právo na pojistné plnění z pojištění odpovědnosti při pracovním úrazu nebo nemoci z povolání, za předpokladu, že v době trvání pojištění došlo k pracovnímu úrazu nebo byla zjištěna nemoc z povolání.

Pojištění v rozsahu této doložky se sjednává se sublimitem pojistného plnění ve výši [REDAKCE]

Pojištění v rozsahu této doložky se sjednává s územním rozsahem Česká republika.

Pojištění v rozsahu této doložky se sjednává se spoluúčastí ve výši 2500 Kč.

**1.4.5.** Pro případ povinnosti pojištěného nahradit škodu vzniklou zaměstnanci ve smyslu ustanovení § 267 zákoníku práce se sjednává spoluúčast ve výši [REDAKCE]

**1.4.6.** Ujednáva se, že pojištění se vztahuje i na náhradu škody či újmy vzniklé jiné osobě při ublížení na zdraví nebo usmrcení způsobené vadným výrobkem pojištěného na území celého světa vyjma USA a Kanady, pokud pojistník nebo pojištěný v době uvedení výrobku na



trh nevěděl nebo nemohl vědět o jeho vývozu. Toto ujednání se použije pouze v případě, že výrobek vyvezl spotřebitel mimo rámec své podnikatelské činnosti.

**1.4.7.** Ujednává se, že pro pojištění v základním rozsahu se neuplatní výluka z pojištění uvedená v ustanovení článku 24 bod 8 VPPMO-P. Pojištění v rozsahu tohoto ujednání se sjednává se sublimitem pojistného plnění ve výši [redacted]

#### 1.5. Přehled sjednaných pojistných nebezpečí

Pojistné nebezpečí	Limit/sublimit pojistného plnění v Kč	Spoluúčast v Kč	Územní rozsah
Základní rozsah	[redacted]	[redacted]	Česká republika
Doložka V70 Čisté finanční škody	[redacted]	[redacted]	Česká republika
Doložka V723 Věci převzaté nebo užívané	[redacted]	[redacted]	Česká republika
Doložka V112 Nemajetková újma	[redacted]	[redacted]	Česká republika

#### 1.6. Pojistné

Roční pojistné celkem  
Obchodní sleva 50,00 %, tj.  
**Roční pojistné po slevě a zaokrouhlení**

#### IV. INFORMACE K POJISTNÉMU

Ujednává se, že jednorázové pojistné bude hrazeno v 1 splátce. Pojistné je splatné vždy k 16. 6. každého roku.

Číslo účtu  
Variabilní symbol

#### V. SPOLEČNÁ A ZÁVĚREČNÁ UJEDNÁNÍ

- Pojistník prohlašuje, že je seznámen a souhlasí se zmocněním a zproštěním mlčenlivosti dle příslušných všeobecných pojistných podmínek. Na základě zmocnění uděluje pojistník souhlasy uvedené v tomto odstavci rovněž jménem všech pojištěných.
- Pojistník prohlašuje, že byl informován o zpracování jím sdělených osobních údajů a že podrobnosti týkající se osobních údajů jsou dostupné na [www.generaliceska.cz](http://www.generaliceska.cz) v sekci Osobní údaje a dále v obchodních místech pojišťovny. Pojistník se zavazuje, že v tomto rozsahu informuje i pojištěné. Dále se zavazuje, že pojišťovně bezodkladně oznámí případné změny osobních údajů.
- Odpovědi pojišťovny na dotazy pojišťovny a údaje jím uvedené u tohoto pojištění se považují za odpovědi na otázky týkající se podstatných skutečností rozhodných pro ohodnocení rizika. Pojistník svým podpisem potvrzuje jejich úplnost a pravdivost.
- Pojistník dále prohlašuje, že seznámí pojištěného s obsahem této pojistné smlouvy včetně uvedených pojistných podmínek.
- Smluvní strany se dohodly, že pokud tato smlouva podléhá povinnosti uveřejnění podle zákona č. 340/2015 Sb., o zvláštních podmínkách účinnosti některých smluv, uveřejňování těchto smluv a o registru smluv (zákon o registru smluv), je tuto smlouvu (vč. všech jejích dodatků) povinen uveřejnit pojistník, a to ve lhůtě a způsobem stanoveným tímto zákonem. Pojistník je povinen bezodkladně informovat pojišťovnu o zaslání smlouvy správci registru smluv zprávou do datové schránky. Pojistník je povinen zajistit, aby byly ve zveřejňovaném znění smlouvy skryty veškeré informace, které se dle zákona č. 106/1999 Sb., o svobodném přístupu k informacím nezveřejňují (především se jedná o osobní údaje a obchodní tajemství pojišťovny, přičemž za obchodní tajemství pojišťovna považuje zejména údaje o pojistných částkách; o zabezpečení majetku; o bonifikaci za škodní průběh; o obratu klienta, ze kterého je stanovena výše pojistného; o sjednaných limitech/sublimitech plnění a výši spoluúčasti; o sazbách pojistného; o malusu/bonusu. Nezajistí-li pojistník uveřejnění této smlouvy (vč. všech jejích dodatků) podle předchozího odstavce ani ve lhůtě 30 dní ode dne jejího uzavření, je oprávněna tuto smlouvu (vč. všech jejích dodatků) uveřejnit pojišťovna. V takovém případě pojistník výslovně souhlasí s uveřejněním této smlouvy (vč. všech jejích dodatků) v registru smluv. Je-li pojistník osobou odlišnou od pojištěného, pojistník potvrzuje, že pojištěný dal výslovný souhlas s uveřejněním této smlouvy (vč. všech jejích dodatků) v registru smluv. Uveřejněním nepředstavuje porušení povinnosti mlčenlivosti pojišťovny.
- Stížnosti pojištníků, pojištěných a oprávněných osob se doručují na adresu pojišťovny Generali Česká pojišťovna a.s., P. O. BOX 305, 659 05 Brno a vyřizují se písemnou formou, pokud se pojistník, pojištěný, oprávněné osoby a pojišťovna nedohodnou jinak. Se stížnostmi se uvedené osoby mohou obrátit i na Českou národní banku, Na Příkopě 28, 115 03 Praha 1, která je orgánem dohledu nad pojišťovnictvím.
- V případě sporu z tohoto pojištění mají spotřebitelé možnost řešit spor mimosoudně před Českou obchodní inspekcí [www.coi.cz](http://www.coi.cz).
- Pojistník prohlašuje a svým podpisem stvrzuje, že se seznámil s informacemi o pojištění a převzal tyto dokumenty:
  - záznam z jednání,
  - pojistné podmínky dle části III.,
  - sazebník administrativních poplatků.

**VI. PŘÍLOHA**

Součástí pojistné smlouvy jsou přílohy:

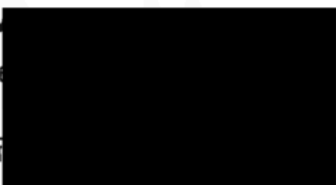
- výpisu z obchodního rejstříku č. C115521
- výpisu z živnostenského rejstříku č. 1

Pojistná smlouva uzavřena v 22.6. dne 15.6.2020 hodin \_\_\_\_\_ minut

ANJA SERVIS, s.r.o.

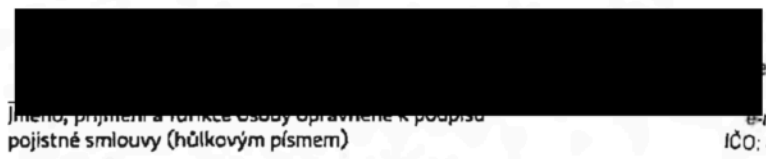


ANJA SERVIS  
Vranovská 22,  
Tel.: 731 6  
IČO: 088



Podpis (a razítko) pojistní

Podpis zastupce Generali České pojišťovny a.s.  
pověřeného uzavřením této pojistné smlouvy



**Milan Uhlíř**  
V zastoupení ČP Distribuce  
finanční společnosti České pojišťovny a.s.  
102, 616 00 Brno, Tel.: +420 603 177 380  
e-mail: milan.uhlik@ceskapojistovna.cz  
IČO: 42678781







# Příloha č. 4

**Nabídková cena**

Krycí list nabídky

*Základní identifikační údaje o dodavateli*

Obchodní firma nebo název	ANJA SERVIS, s. r. o.
Sídlo/místo podnikání	Vranovská 510/22, 614 00 Brno
Právní forma	s. r. o.
Tel./fax:	
Datová schránka:	
IČO/DIČ	08803706
č. účtu/banka	
Spisová značka v obchodním rejstříku:	C 115521 vedená u Krajského soudu v Brně
Osoba oprávněná jednat za dodavatele:	Katarína Koupová
Kontaktní osoba:	Katarína Koupová
Tel.:	
E-mail:	

**Nabídková cena**

**„Úklidové práce v bytových domech J. Faimonové a Houbalova“**

**a) Nabídková cena za měsíční paušál**

Počet BD	Bytový dům	Cena bez DPH za 1 měsíc poskytovaných služeb	DPH za 1 měsíc poskytovaných služeb	Cena včetně DPH za 1 měsíc poskytovaných služeb
1	J. Faimonové 1	3600	0	3600
2	J. Faimonové 2	3600	0	3600
3	J. Faimonové 5	3600	0	3600
4	J. Faimonové 6	3600	0	3600
5	J. Faimonové 7	3600	0	3600
6	J. Faimonové 21	3600	0	3600
7	J. Faimonové 22	3600	0	3600
8	J. Faimonové 23	3600	0	3600
9	J. Faimonové 24	3600	0	3600
10	J. Faimonové 25	3600	0	3600
11	J. Faimonové 26	3600	0	3600
12	Houbalova 1	3600	0	3600
13	Houbalova 3	3600	0	3600
14	Houbalova 5	3600	0	3600
15	Houbalova 7	3600	0	3600
16	Houbalova 9	3600	0	3600
17	Houbalova 11	3600	0	3600

NABÍDKOVÁ CENA – PRAVIDELNÝ ÚKLID				
CENA CELKEM	MJ	CENA BEZ DPH	DPH	CENA S DPH
		17 BD/1 měsíc	61 200	0

## 2. Nabídková cena za mimořádný úklid

NABÍDKOVÁ CENA – MIMOŘÁDNÝ ÚKLID				
Druh práce	MJ	CENA BEZ DPH	DPH	CENA S DPH
- strojové drhnutí chodeb, schodů a odpočívadel, vstupů do domu	1 podlaží BD	Cca 30 minut, 1 pracovník+ stroj+ prostředky 120,-Kč		120
- úklid okolí domu od různého odpadu a cigaretových nedopalků	1 m <sup>2</sup>	3		3
- úklid ploch znečištěných po živelných pohromách a haváriích medií	1 hodina práce/1 pracovník	200		200
- úklid po malířských, zednických a jiných pracích, které se projeví znečištěním společných prostor	1 hodina práce/1 pracovník	200		200
- odstranění grafity včetně použitých prostředků a materiálů	1 hodina práce/1 pracovník	Od 890		890
- mimořádný úklid o svátcích, ve dnech pracovního klidu s bezodkladným nástupem v nejbližším pracovním čase (6:00 hod. – 22:00 hod.)	1 hodina práce/1 pracovník	360		360
Zimní úklid	1 BD/1 měsíc	180/hod dle skutečné potřeby		180/hod dle skutečné potřeby
<b>CENA CELKEM</b>				

V Brně \_\_\_\_\_, dne 9.2.2022 \_\_\_\_\_

titul, jméno a příjmení osoby  
oprávněné zastupovat účastníka (dodavatele): \_\_\_\_\_

razítko uchazeče a podpis osoby  
oprávněné zastupovat účastníka (dodavatele): \_\_\_\_\_