



EVROPSKÁ UNIE  
Evropské strukturální a investiční fondy  
Operační program Výzkum, vývoj a vzdělávání



## Kupní smlouva

uzavřená dle ust. § 2079 a násl. zákona č. 89/2012 Sb., občanského zákoníku, v platném znění  
(dále jen „OZ“)

### 1. Smluvní strany

**Gymnázium a Střední odborná škola pedagogická, Čáslav, Masarykova 248**

se sídlem: Čáslav, Masarykova 248

zastoupen: Mgr. David Tichý

IČ: 61924041

Bankovní spojení: [REDACTED]

**Číslo účtu:** [REDACTED]

(dále jen "Objednatel")

(dále jen "**Kupující**")

a

**MERCI, s.r.o.**

se sídlem Hviezdoslavova 55b, 627 00 Brno

zapsaná obchodním rejstříku vedeném Krajským soudem v Brně, sp. zn. C 6817

zastoupená RNDr. Libor Reichstädter, CSc. jednatel

Bankovní spojení: [REDACTED]

Číslo účtu: [REDACTED]

IČO: 46966447

DIČ: CZ46966447

(dále jen "**Prodávající**")

(Kupující a Prodávající dále společně jen "**Smluvní strany**" nebo každý z nich samostatně jen "**Smluvní strana**")

uzavírají dnešního dne, měsíce a roku tuto kupní smlouvu (dále jen „**Smlouva**“).

## 2. Základní ustanovení

- 2.1. Prodávající bere na vědomí, že Kupující považuje účast Prodávajícího ve veřejné zakázce při splnění kvalifikačních předpokladů za potvrzení skutečnosti, že Prodávající je ve smyslu ustanovení § 5 odst. 1 OZ schopen při plnění této Smlouvy jednat se znalostí a pečlivostí, která je s jeho povoláním nebo stavem spojena, s tím, že případné jeho jednání bez této odborné péče půjde k jeho tíži. Prodávající nesmí svou kvalitu odborníka ani své hospodářské postavení zneužít k vytváření nebo k využití závislosti slabší strany a k dosažení zřejmé a nedůvodné nerovnováhy ve vzájemných právech a povinnostech Smluvních stran.
- 2.2. Prodávající bere na vědomí, že Kupující není ve vztahu k předmětu této Smlouvy podnikatelem a ani se předmět této Smlouvy netýká podnikatelské činnosti Kupujícího.
- 2.3. Prodávající se stal vítězem zadávacího řízení na veřejnou zakázku na dodávky s názvem „**Nákup učebních pomůcek a měřících přístrojů – část B - Fyzika**“ vyhlášené Kupujícím (dále jen „**Zadávací řízení**“).
- 2.4. Výchozími podklady pro dodání předmětu plnění dle této Smlouvy jsou:
  - (i) Podmínky Zadávacího řízení;
  - (ii) Technická specifikace plnění, která byla součástí zadávací dokumentace k Zadávacímu řízení jako příloha č. 9 a tvoří Přílohu č. 1 této Smlouvy (dále jen „**Technická specifikace plnění**“) a je její nedílnou součástí;
  - (iii) nabídka Prodávajícího podaná v rámci Zadávacího řízení, v části, ve které předmět plnění technicky popisuje (dále jen „**Nabídka**“).(dále jen „**Výchozí podklady**“).
- 2.5. Prodávající prohlašuje, že disponuje veškerými odbornými předpoklady potřebnými pro dodání předmětu plnění dle Smlouvy, je k jeho plnění / dodání oprávněn a na jeho straně neexistují žádné překážky, které by mu bránily předmět plnění Kupujícím dodat.
- 2.6. Prodávající prohlašuje, že přejímá na sebe nebezpečí změny okolností ve smyslu ustanovení § 1765 odst. 2 OZ.
- 2.7. Smluvní strany prohlašují, že zachovají mlčenlivost o skutečnostech, které se dozvědí v souvislosti s touto Smlouvou a při jejím plnění a jejichž vyzrazení by jim mohlo způsobit újmu. Tímto nejsou dotčeny povinnosti Kupujícího vyplývající z právních předpisů.
- 2.8. Prodávající bere na vědomí, že předmět plnění dle této Smlouvy je součástí projektu „Implementace Krajského akčního plánu II Středočeského kraje“, reg. č.: CZ.02.3.68/0.0/0.0/19\_078/0017862, spolufinancovaného z prostředků Evropského strukturálního a investičního fondu v rámci Operačního programu Výzkum, vývoj a vzdělávání (dále jen „**OP VVV**“). Prodávající bere na vědomí, že jelikož je kupní cena financována z prostředků dotace, může mít nesplnění jakékoliv povinnosti Prodávajícího dopad na financování. Konstatování výdajů jako nezpůsobilých, případné udělení odvodu či správních sankcí v důsledku porušení této povinnosti bude představovat škodu, která Kupujícím vznikla.

### 3. Předmět Smlouvy

- 3.1. Předmětem této Smlouvy je závazek Prodávajícího dodat Kupujícímu a převést na Kupujícího vlastnické právo k technickému vybavení (dále jen jako „**Vybavení**“), jehož podrobný popis a technické parametry jsou specifikovány v Technické specifikaci plnění, která tvoří Přílohu č. 1 této Smlouvy.
- 3.2. Součástí plnění Prodávajícího je také:
- (i) doprava Vybavení do místa plnění, jeho vybalení, kontrola,
  - (ii) předání instrukcí a návodů Kupujícímu k obsluze a údržbě Vybavení v českém jazyce, a to elektronicky nebo v tištěné podobě,
  - (iii) předání prohlášení o shodě dodaného Vybavení se schválenými standardy,
  - (iv) vypracování seznamu dodaných položek pro účely kontroly,
  - (v) záruční servis Prodávajícím s ukončeným zásahem ve stanovené lhůtě v místě plnění,
  - (vi) pozáruční servis Prodávajícím,
  - (vii) závazek poskytování telefonické a internetové technické podpory,
  - (viii) závazek zajištění náhradních dílů,
  - (ix) spolupráce s Kupujícím v průběhu realizace dodávky (zejména podmínky doručení).
- 3.3. Kupující se zavazuje řádně a včas dodané Vybavení a související služby převzít a zaplatit za ně Prodávajícímu kupní cenu uvedenou v článku 5 této Smlouvy.
- 3.4. Prodávající výslovně souhlasí a zavazuje se Kupujícímu pro případ, že pokud ke splnění požadavků Kupujícího vyplývajících z této Smlouvy včetně jejích příloh a k řádnému dodání a provozu Vybavení budou potřebné i další dodávky a práce výslovně neuvedené v této Smlouvě, tyto dodávky a práce na své náklady obstarat či provést a do svého plnění zahrnout bez dopadu na kupní cenu podle této Smlouvy.
- 3.5. Prodávající se zavazuje za podmínek stanovených touto Smlouvou řádně a včas na svůj náklad a na svoji odpovědnost doručit a dodat Kupujícímu Vybavení do místa plnění a předat mu je, a dále provést služby a práce specifikované v odst. 3.2 tohoto článku Smlouvy. Prodávající odpovídá za to, že Vybavení bude v souladu s touto Smlouvou a Výchozími podklady, platnými právními, technickými a kvalitativními normami, a že Vybavení bude mít CE certifikát.

### 4. Vlastnické právo

- 4.1. Vlastnické právo přechází na Kupujícího doručením Vybavení. Doručením se rozumí podpis předávacího protokolu oběma Smluvními stranami, kterým zároveň přechází na Kupujícího i nebezpečí škody na Vybavení.

### 5. Kupní cena a platební podmínky

- 5.1. Kupní cena za předmět plnění dle této Smlouvy uvedený v článku 3 odst. 3.1.a 3.2. byla stanovena na základě Nabídky jako cena maximální a nepřekročitelná, a to ve výši 785 498,- Kč bez DPH (dále jen „**Kupní cena**“), plus 21% DPH ve výši 164 954,58,- Kč, tj. celkem ve výši 950 452,- Kč s DPH. Cena jednotlivých částí vybavení je uvedena v položkovém rozpočtu, který tvoří součást přílohy č. 1 a rovněž tyto jsou cenami maximálními a nepřekročitelnými.

- 5.2. Kupní cena zahrnuje veškeré náklady spojené s plněním předmětu této Smlouvy, včetně nákladů na pojištění Vybavení do doby jeho předání a převzetí. Kupní cena je nezávislá na vývoji cen a kursových změnách.
- 5.3. Kupní cena je za předmět plnění cenou nejvyšší přípustnou. Kupní cena může být měněna pouze písemným dodatkem k této Smlouvě, a to pouze v případě, že po uzavření Smlouvy a před termínem předání a převzetí Vybavení dojde ke změně sazeb DPH (je možná výhradně změna výše DPH).
- 5.4. Kupující se zavazuje uhradit Prodávajícímu 100 % Kupní ceny dle článku 5.1 po doručení Vybavení, o kterém bude mezi Smluvními stranami sepsán předávací protokol, a to na základě faktury vystavené Prodávajícím.
- 5.5. Lhůta splatnosti faktury je třicet (30) dnů od data jejího doručení Kupujícímu. Zaplacením účtované částky se rozumí den jejího odeslání na účet Prodávajícího. Daňové doklady - faktury vystavené Prodávajícím podle této Smlouvy budou v souladu s příslušnými právními předpisy České republiky obsahovat zejména tyto údaje:
- (i) obchodní firmu/název a sídlo Kupujícího,
  - (ii) daňové identifikační číslo Kupujícího,
  - (iii) obchodní firmu/název a sídlo Prodávajícího,
  - (iv) daňové identifikační číslo Prodávajícího,
  - (v) evidenční číslo daňového dokladu,
  - (vi) rozsah a předmět plnění (Vybavení),
  - (vii) datum vystavení daňového dokladu,
  - (viii) datum uskutečnění plnění nebo datum přijetí úplaty, a to ten den, který nastane dříve, pokud se liší od data vystavení daňového dokladu,
  - (ix) Kupní cena Vybavení,
  - (x) prohlášení, že účtované Vybavení je poskytováno pro účely projektu „Implementace Krajského akčního plánu II Středočeského kraje“, reg. č.: CZ.02.3.68/0.0/0.0/19\_078/0017862.
- 5.6. Daňové doklady - faktury musejí být v souladu s dohodami o zamezení dvojího zdanění, budou-li se na konkrétní případ vztahovat.
- 5.7. Pokud daňový doklad – faktura nebude vystaven v souladu s platebními podmínkami stanovenými Smlouvou nebo nebude splňovat požadované zákonné náležitosti, je Kupující oprávněn daňový doklad - fakturu Prodávajícímu vrátit jako neúplnou, resp. nesprávně vystavenou, k doplnění, resp. novému vystavení ve lhůtě pěti (5) pracovních dnů od data jejího doručení Kupujícímu. V takovém případě Kupující není v prodlení s úhradou Kupní ceny nebo její části a Prodávající vystaví opravenou fakturu s novou, shodnou lhůtou splatnosti, která začne plynout dnem doručení opraveného nebo nově vyhotoveného daňového dokladu - faktury Kupujícímu.

## **6. Termíny plnění předmětu Smlouvy**

- 6.1. Prodávající se zavazuje řádně obstarat a doručit Kupujícímu Vybavení uvedené v článku 3 odst. 3.1 této Smlouvy, a to do 4 měsíců od nabytí účinnosti této Smlouvy. Vybavení může být dodáváno i po částech, Prodávající tedy může části Vybavení dodat i v dřívějším termínu.

- 6.2. Kupující se zavazuje řádně a včas dodané Vybavení od Prodávajícího převzít, kdy o předání a převzetí bude mezi Smluvními stranami sepsán předávací protokol, jak je uvedeno v článku 9. této Smlouvy.

## **7. Místo plnění**

Místem plnění je sídlo Gymnázium a Střední odborná škola pedagogická, Čáslav, Masarykova 248 (dále jen „**Místo plnění**“).

## **8. Další podmínky Smlouvy**

- 8.1. Prodávající je povinen dodat Kupujícímu Vybavení zcela nové, v plně funkčním stavu, v jakosti a technickém provedení odpovídajícím platným předpisům Evropské unie a odpovídajícím požadavkům stanoveným právními předpisy České republiky, harmonizovanými českými technickými normami a ostatními ČSN, které se vztahují ke Vybavení.
- 8.2. Prodávající prohlašuje, že Vybavení, které dodá na základě této Smlouvy, zcela odpovídá podmínkám stanoveným ve Výchozích podkladech.
- 8.3. Prodávající se zavazuje, že v okamžiku převodu vlastnického práva ke Vybavení nebudou na Vybavení váznout žádná práva třetích osob, a to zejména žádné předkupní právo, zástavní právo nebo právo nájmu.
- 8.4. Prodávající s ohledem na povinnosti Kupujícího vyplývající zejména ze zákona č. 134/2016 Sb., o zadávání veřejných zakázek, ve znění pozdějších předpisů a ze zákona č. 340/2015 Sb., o zvláštních podmínkách účinnosti některých smluv, uveřejňování těchto smluv a o registru smluv (zákon o registru smluv), souhlasí se zveřejněním veškerých informací týkajících se závazkového vztahu založeného mezi Prodávajícím a Kupujícím touto Smlouvou, zejména vlastního obsahu této Smlouvy.
- 8.5. Prodávající prohlašuje, že vůči němu není vedena exekuce a ani nemá žádné dluhy po splatnosti, jejichž splnění by mohlo být vymáháno v exekuci podle zákona č. 120/2001 Sb., o soudních exekutorech a exekuční činnosti (exekuční řád) a o změně dalších zákonů, ve znění pozdějších předpisů, ani vůči němu není veden výkon rozhodnutí a ani nemá žádné dluhy po splatnosti, jejichž splnění by mohlo být vymáháno ve výkonu rozhodnutí podle zákona č. 99/1963 Sb., občanského soudního řádu, ve znění pozdějších předpisů, zákona č. 500/2004 Sb., správního řádu, ve znění pozdějších předpisů, či podle zákona č. 280/2009 Sb., daňového řádu, ve znění pozdějších předpisů.
- 8.6. Odchylně od § 2126 OZ Smluvní strany sjednávají, že Prodávající není oprávněn využít institutu svépomocného prodeje.

## **9. Doručení, předání a převzetí Vybavení**

- 9.1. Prodávající doručí Vybavení dle této Smlouvy Kupujícímu nejpozději v termínu uvedeném v článku 6, odstavci 6.1. této Smlouvy do Místa plnění dle článku 7 Smlouvy. Doručením Vybavení přechází na Kupujícího nebezpečí vzniklé škody na doručeném Vybavení, přičemž tato skutečnost nezbavuje Prodávajícího odpovědnosti za škody vzniklé v důsledku vad tohoto Vybavení. Do doby doručení Vybavení nese nebezpečí škody na Vybavení Prodávající.

- 9.2. Součástí předání a převzetí Vybavení na základě této Smlouvy je ověření správné funkčnosti Vybavení za účasti zástupců Kupujícího a Prodávajícího.
- 9.3. Za účasti zástupce Kupujícího při předání a převzetí Prodávající ověří, že Vybavení dosahuje parametrů specifikovaných výrobcem a požadovaných Kupujícím v Technické specifikaci plnění a v této Smlouvě, a to demonstrací provozu Vybavení po jeho řádném uvedení do provozu a po provedení kontroly správnosti provozu Prodávajícím. Bezvadné provedení výše uvedené demonstrace je podmínkou převzetí Vybavení Kupujícím.
- 9.4. Pro účely předávacího řízení musí Prodávající předložit Kupujícímu:
- (i) seznam předávaného Vybavení,
  - (ii) prohlášení Prodávajícího, že Vybavení je v souladu s platnými právními předpisy, technickými normami a v souladu s Technickou specifikací plnění a obchodními podmínkami stanovenými v této Smlouvě,
  - (iii) návody k obsluze a údržbě, podmínky pro údržbu a ochranu Vybavení v českém jazyce, a dále veškeré nezbytné doklady či příslušenství vztahující se ke Vybavení.
- 9.5. Nepředloží-li Prodávající Kupujícímu všechny výše uvedené dokumenty, nepokládá se předmět plnění podle této Smlouvy za řádně dodaný a splňující podmínky k předání.
- 9.6. O průběhu předávacího a přijímacího řízení bude mezi Smluvními stranami sepsán předávací protokol, který bude obsahovat tyto povinné náležitosti:
- (i) údaje o Prodávajícím, Kupujícím a poddodavatelích,
  - (i) popis Vybavení, které je předmětem předání a převzetí,
  - (ii) termín, od kterého začíná běžet záruční lhůta,
  - (iii) prohlášení Kupujícího, zda Vybavení přebírá nebo nepřebírá,
  - (iv) uvedení zjištěných vad a termín pro jejich odstranění,
  - (v) datum podpisu protokolu o předání a převzetí Vybavení,
  - (vi) podpis Kupujícího a Prodávajícího.
- (dále jen „**Předávací protokol**“).
- 9.7. Kupující není povinen převzít Vybavení, které by vykazovalo vady a nedodělky, byť by samy o sobě ani ve spojení s jinými nebránily řádnému užívání Vybavení. Nevyužije-li Kupující svého práva nepřevzít Vybavení vykazující vady a nedodělky, uvedou Prodávající a Kupující v Předávacím protokolu soupis zjištěných vad a nedodělků, včetně způsobu a termínu jejich odstranění. Nedojde-li v Předávacím protokolu k dohodě mezi Smluvními stranami o termínu odstranění vad, platí, že tyto vady mají být odstraněny ve lhůtě 48 hodin ode dne předání a převzetí Vybavení.

## 10. **Záruka a nároky z vad, záruční servis, pozáruční servis**

- 10.1. Záruční doba na Vybavení je 24 měsíců.
- 10.2. Záruční doba začíná běžet dnem podpisu Předávacího protokolu o předání a převzetí Vybavení Kupujícím. Je-li Vybavení, byť i jen s jednou vadou nebo nedodělkem, počíná běžet záruční doba ode dne odstranění poslední vady Prodávajícím.
- 10.3. Požadavek na odstranění vady Vybavení uplatní Kupující u Prodávajícího bez zbytečného odkladu

po jejím zjištění, nejpozději však poslední den záruční lhůty, není-li jinde v této Smlouvě stanoveno výslovně jinak, a to písemným oznámením (reklamace) zaslaným odpovědnému zástupci pro komunikaci Prodávajícího uvedenému v čl. 13 této Smlouvy. I reklamace odeslaná Kupujícím v poslední den záruční lhůty se má za včas uplatněnou.

- 10.4. V písemné reklamaci Kupující uvede popis vady a způsob, jakým vadu požaduje odstranit. Kupující je oprávněn:
- (i) požadovat odstranění vad dodáním náhradního Vybavení za vadné Vybavení, nebo
  - (ii) požadovat odstranění vad opravou, jsou-li vady opravitelné, nebo
  - (iii) požadovat přiměřenou slevu z Kupní ceny.
- 10.5. Volba mezi výše uvedenými nároky z vad náleží Kupujícímu. Kupující je dále oprávněn odstoupit od Smlouvy, je-li dodáním Vybavení s vadami Smlouva porušena podstatným způsobem. Za podstatné porušení se považuje vždy situace, kdy Vybavení (nebo jeho část) nedosahuje nebo v záruční době přestane dosahovat minimálních parametrů požadovaných Kupujícím a uvedených ve Výchozích podkladech nebo této Smlouvě.
- 10.6. Prodávající se zavazuje reklamované vady Vybavení bezplatně odstranit.
- 10.7. Prodávající je povinen v průběhu záruční doby provádět bezplatně veškeré servisní úkony Vybavení, jejichž provedením podmiňuje platnost záruky. Takový servisní úkon je Prodávající povinen dokončit nejpozději do čtyřiceti osmi (48) hod od doručení žádosti Kupujícího o provedení servisního úkonu odpovědnému zástupci Prodávajícího. Prodávající je povinen písemně upozornit Kupujícího minimálně 10 dnů předem o povinnosti provedení bezplatného servisního úkonu, jehož provedením podmiňuje platnost záruky. Prodávající je dále povinen před koncem záruční doby na písemnou žádost Kupujícího provést bezplatnou servisní prohlídku veškerého dodaného Vybavení.
- 10.8. Prodávající se zavazuje zahájit a zároveň i dokončit úkony směřující k odstranění vady nejpozději do čtyřiceti osmi (48) hodin od doručení reklamace Kupujícím Prodávajícímu. Prodávající se zavazuje v uvedené lhůtě reklamaci prověřit, diagnostikovat vadu, oznámit Kupujícímu a vadu odstranit, případně sdělit, zda reklamaci uznává. Doba sobot, nedělí a svátků se do lhůty dle věty první tohoto odstavce Smlouvy nezapočítává.
- 10.9. Je-li k odstranění vady Vybavení nutné zajistit náhradní díly, pak je Prodávající povinen vadu odstranit do dvou (2) týdnů ode dne obdržení reklamace, nedohodnou-li se Smluvní strany následně jinak.
- 10.10. Prodávající je povinen vadu odstranit v Místě plnění; není-li to možné, nese Prodávající veškeré účelně vynaložené náklady související s přepravou Vybavení za účelem odstranění vad.
- 10.11. I v případě, že Prodávající vadu neuzná, je povinen vadu odstranit, a to ve lhůtách uvedených v odst. 10.8 tohoto článku Smlouvy, případně způsobem stanoveným v odst. 10.9, nedohodnou-li se Smluvní strany následně jinak. V případě, že Prodávající vadu neuzná, bude oprávněnost reklamace ověřena znaleckým posudkem, který nechá zpracovat Kupující. V případě, že bude reklamace označena znalcem za oprávněnou, ponese Prodávající i náklady na vyhotovení znaleckého posudku. Prokáže-li se, že Kupující reklamoval vadu neoprávněně, je Kupující povinen uhradit Prodávajícímu účelně a prokazatelně vynaložené náklady na odstranění vady.
- 10.12. O odstranění reklamované vady sepíší Smluvní strany protokol, ve kterém potvrdí odstranění vady.

O dobu, která uplyne ode dne uplatnění reklamace do odstranění vady, se prodlužuje záruční lhůta.

- 10.13. V případě, že Prodávající neodstraní vadu ve lhůtách uvedených v odst. 10.8 či odst. 10.9 tohoto článku Smlouvy, případně ve lhůtě sjednané Smluvními stranami, nebo pokud Prodávající odmítne vadu odstranit, je Kupující oprávněn nechat vadu odstranit na své náklady a Prodávající je povinen uhradit Kupujícímu náklady na odstranění vady, a to do 10dnů poté, co jej k tomu Kupující vyzve. Tento postup Kupujícího však nezbavuje Prodávajícího odpovědnosti za vady a jeho záruka trvá ve sjednaném rozsahu.
- 10.14. Poskytnutí záruky se nevztahuje na vady způsobené neodborným zacházením, nesprávnou nebo nevhodnou údržbou, nedodržováním předpisů výrobců pro provoz a údržbu zařízení, které Kupující od Prodávajícího převzal při předání nebo o kterých Prodávající Kupujícího písemně poučil. Záruka se rovněž nevztahuje na vady způsobené hrubou nedbalostí nebo úmyslným jednáním.
- 10.15. Prodávající se dále zavazuje po dobu 5 let ode dne uplynutí posledního dne záruční doby na Vybavení zajistit Kupujícímu na jeho výzvu pozáruční servis formou servisních prohlídek či dodání náhradních dílů za cenu v místě a čase obvyklou, a to nejpozději do pěti (5) pracovních dnů ode dne doručení písemné výzvy Kupujícího k provedení pozáručního servisu, nedohodnou-li se Smluvní strany jinak.
- 10.16. Smluvní strany vylučují použití ust. § 1925 OZ, věta za středníkem.

## **11. Smluvní pokuty**

- 11.1. V případě, že Prodávající bude v prodlení proti termínu doručení Vybavení uvedenému v článku 6. odst. 6.1 této Smlouvy, je Kupující oprávněn účtovat Prodávajícímu smluvní pokutu ve výši 0,2 % z Kupní ceny bez DPH za každý, i započatý den prodlení. Tato smluvní pokuta bude počítána z hodnoty nedodané položky/nedodaných položek, které budou v prodlení.
- 11.2. V případě, že Prodávající neodstraní řádně reklamovanou vadu Vybavení ve lhůtě uvedené v článku 10. odst. 10.8, odst. 10.9 či ve sjednané době, je Kupující oprávněn účtovat Prodávajícímu smluvní pokutu ve výši 2.000,- Kč za každou reklamovanou vadu, u níž je Prodávající v prodlení s odstraněním, za každý započatý den prodlení. Pokud Prodávající neposkytne Kupujícímu záruční servis ve lhůtě uvedené v článku 10. odst. 10.7, je Kupující oprávněn účtovat Prodávajícímu smluvní pokutu ve výši 2.000,- Kč za každý započatý den prodlení s poskytnutím záručního servisu, maximálně však do výše Kupní ceny plnění dle této Smlouvy. Pokud Prodávající neposkytne Kupujícímu pozáruční servis ve lhůtě uvedené v článku 10. odst. 10.15, je Kupující oprávněn účtovat Prodávajícímu smluvní pokutu ve výši 2.000,- Kč za každý započatý den prodlení s poskytnutím záručního servisu, maximálně však do výše Kupní ceny plnění dle této Smlouvy.
- 11.3. Pokud Kupující neuhradí v termínech uvedených v této Smlouvě Kupní cenu, je povinen uhradit Prodávajícímu úrok z prodlení v zákonné výši.
- 11.4. Povinná Smluvní strana musí uhradit oprávněné Smluvní straně smluvní sankce nejpozději do 15 kalendářních dnů ode dne obdržení příslušného vyúčtování od druhé Smluvní strany.
- 11.5. Smluvní strany vylučují použití ustanovení § 2050 OZ. Nárok na náhradu škody má Kupující vždy zachován.

## **12. Ukončení Smlouvy**



- 12.1. Tuto Smlouvu lze ukončit splněním, dohodou Smluvních stran nebo odstoupením od Smlouvy z důvodů stanovených v zákoně nebo ve Smlouvě.
- 12.2. Kupující je dále oprávněn od Smlouvy odstoupit bez jakýchkoliv sankcí, nastane-li i některá z níže uvedených skutečností:
- (i) Kupujícímu bude odňata či nevyplacena finanční dotace,
  - (ii) Dojde-li k podstatnému porušení povinností uložených Prodávajícímu touto Smlouvou (viz odstavec 12.3 tohoto článku Smlouvy),
  - (iii) Prodávající vstoupí do likvidace;
  - (iv) Vůči majetku Prodávajícího probíhá insolvenční (nebo obdobné) řízení, v němž bylo vydáno rozhodnutí o úpadku, nebo byl insolvenční návrh zamítnut proto, že majetek nepostačuje k úhradě nákladů insolvenčního řízení, nebo byl konkurs zrušen proto, že majetek byl zcela nepostačující nebo byla zavedena nucená správa podle zvláštních právních předpisů,
  - (v) Vyjde-li najevo, že Prodávající uvedl v Nabídce informace nebo doklady, které neodpovídají skutečnosti a které měly nebo mohly mít vliv na výsledek Zadávacího řízení, které vedlo k uzavření této Smlouvy (analogicky dle § 223 odst. 2 ZVZ).
- 12.3. Za podstatné porušení této Smlouvy bude považováno:
- (i) Prodlení Prodávajícího proti termínu doručení Vybavení uvedenému v článku 6. odst. 6.1 této Smlouvy trvající déle než jeden (1) měsíc;
  - (ii) Přenechání/převod/přechod práv a povinností Prodávajícího z této Smlouvy na třetí osobu bez písemného souhlasu Kupujícího;
  - (iii) Prodávající při plnění této Smlouvy opakovaně (soustavně) porušuje právní předpisy, regulace, technické standardy a normy České republiky či jiných států, k jejichž dodržování se touto Smlouvou zavázal;
  - (iv) Pokud Vybavení či jeho část nebude či v průběhu záruční doby přestane dosahovat minimálně funkcí a parametrů požadovaných Kupujícím a uvedených v Nabídce Prodávajícího;
  - (v) Porušení této Smlouvy ze strany Prodávajícího takovým způsobem, že v jeho důsledku nemůže Kupující dosáhnout cílů, pro které Smlouvu sjednal, nebo jestliže v důsledku takového jednání Prodávajícího vznikne Kupujícímu větší škoda.
- 12.4. Prodávající je oprávněn od Smlouvy odstoupit v případě podstatného porušení Smlouvy Kupujícím. Za podstatné porušení Smlouvy Kupujícím se považuje nezaplacení Kupní ceny v termínu stanoveném touto Smlouvou, ač Prodávající Kupujícího na toto porušení písemně upozornil a poskytl mu dostatečně dlouhou lhůtu k dodatečnému splnění této povinnosti.
- 12.5. Kupující je oprávněn od Smlouvy odstoupit i pouze ve vztahu k části plnění (dodávky).

### **13. Zástupci Smluvních stran, oznamování**

- 13.1. Smluvní strany si po uzavření této Smlouvy vzájemně sdělí kontaktní údaje odpovědných zástupců pro vzájemnou komunikaci v souvislosti s předmětem plnění dle této Smlouvy.
- 13.2. Není-li v této Smlouvě ujednáno jinak, veškerá oznámení, která mají nebo mohou být učiněna mezi Smluvními stranami podle této Smlouvy, musí být vyhotovena písemně a doručena druhé Smluvní straně oprávněnou zasilatelskou službou, osobně (s písemným potvrzením o převzetí) nebo doporučenou zásilkou odeslanou s využitím provozovatele poštovních služeb; má se za to, že

takové oznámení došlo třetí pracovní den po odeslání, bylo-li však odesláno na adresu v jiném státu, pak patnáctý pracovní den po odeslání. V případě reklamace lze písemné oznámení zaslat také prostřednictvím e-mailu.

#### **14. Doložka o rozhodném právu**

- 14.1. Tato Smlouva a veškeré právní vztahy z ní vzniklé se řídí výlučně právním řádem České republiky, přičemž Smluvní strany berou na vědomí a uznávají, že v oblastech výslovně neupravených touto Smlouvou platí ustanovení OZ.
- 14.2. Veškeré spory vzniklé z této Smlouvy či z právních vztahů s ní souvisejících budou Smluvní strany řešit jednáním.

#### **15. Závěrečná ujednání**

- 15.1. Tato Smlouva, včetně příloh, představuje úplnou a ucelenou smlouvu mezi Kupujícím a Prodávajícím.
- 15.2. Smluvní strany se dohodly, že Prodávající není oprávněn započíst svou pohledávku, ani pohledávku svého poddlužníka za Kupujícím proti pohledávce Kupujícího za Prodávajícím.
- 15.3. Prodávající není oprávněn postoupit pohledávku, která mu vznikne na základě této Smlouvy nebo v souvislosti s ní, na třetí osobu. Prodávající není oprávněn postoupit práva a povinnosti z této Smlouvy ani z její části třetí osobě.
- 15.4. Prodávající se zavazuje mít po celou dobu platnosti této Smlouvy sjednáno pojištění odpovědnosti za škodu způsobenou v souvislosti s výkonem podnikatelské činnosti, a to s limitem pojistného plnění minimálně ve výši Kupní ceny za předmět této Smlouvy.
- 15.5. Pokud se jakékoliv ustanovení této Smlouvy později ukáže nebo bude určeno jako neplatné, neúčinné, zdánlivé nebo nevynutitelné, pak taková neplatnost, neúčinnost, zdánlivost nebo nevynutitelnost nezpůsobuje neplatnost, neúčinnost, zdánlivost nebo nevynutitelnost Smlouvy jako celku. V takovém případě se Strany zavazují bez zbytečného prodlení dodatečně takové vadné ustanovení vyjasnit ve smyslu ustanovení § 553 odst. 2 OZ nebo jej nahradit po vzájemné dohodě novým ustanovením, jež nejbližší, v rozsahu povoleném právními předpisy České republiky, odpovídá úmyslu Smluvních stran v době uzavření této Smlouvy.
- 15.6. Tato Smlouva nabývá platnosti dnem jejího podpisu oprávněnými osobami obou Smluvních stran. Účinnosti tato Smlouva nabývá jejím uveřejněním v registru smluv.
- 15.7. Tuto Smlouvu lze doplnit nebo měnit výlučně formou písemných očíslovaných dodatků, opatřených časovým a místním určením a podepsaných oprávněnými zástupci Smluvních stran. Smluvní strany ve smyslu ustanovení § 564 OZ výslovně vylučují provedení změn Smlouvy v jiné formě.
- 15.8. Poruší-li Smluvní strana povinnost z této Smlouvy či může-li a má-li o takovém porušení vědět, oznámí to bez zbytečného odkladu druhé Smluvní straně, které z toho může vzniknout újma, a upozorní ji na možné následky; v takovém případě nemá poškozená Smluvní strana právo na náhradu té újmy, které mohla po oznámení zabránit.
- 15.9. Prodávající se za podmínek stanovených touto Smlouvou zavazuje archivovat veškeré písemnosti

zhotovené pro plnění předmětu dle této Smlouvy.

15.10. Prodávající se za podmínek stanovených touto Smlouvou zavazuje:

- (i) archivovat veškeré písemnosti zhotovené pro plnění předmětu dle této Smlouvy a umožnit osobám oprávněným k výkonu kontroly projektu, z něhož je plnění dle této Smlouvy hrazeno, provést kontrolu dokladů souvisejících s tímto plněním, a to po celou dobu archivace projektu, minimálně však do roku 2033. Kupující je oprávněn po uplynutí 10 let od ukončení plnění podle této Smlouvy od Prodávajícího výše uvedené dokumenty bezplatně převzít;
- (ii) jako osoba povinná dle ustanovení § 2 písm. e) zákona č. 320/2001 Sb., o finanční kontrole ve veřejné správě, v platném znění, spolupůsobit při výkonu finanční kontroly, mj. umožnit všem subjektům oprávněným k výkonu kontroly projektu přístup ke všem dokumentům, tedy i k těm částem nabídek, smluv a souvisejících dokumentů, které podléhají ochraně podle zvláštních právních předpisů (např. obchodní tajemství), a to za předpokladu, že budou splněny požadavky kladené právními předpisy; tuto povinnost rovněž zajistí Prodávající u případných poddodavatelů Prodávajícího.

15.11. Nedílnou součástí Smlouvy jsou tyto přílohy:

*Příloha č. 1: Technická specifikace plnění, která tvořila Přílohu č. 9 Zadávací dokumentace,*

*Příloha č. 2: Nabídka Prodávajícího předložená v rámci zadávacího řízení v části, která předmět plnění technicky popisuje.*

15.12. Smluvní strany stvrzují Smlouvu podpisem na důkaz souhlasu s celým jejím obsahem.

V Čáslavi



**Mgr. David Tichý**

Ředitel PO

V Brně



**RNDr. Libor Reichstädter, CSc.**

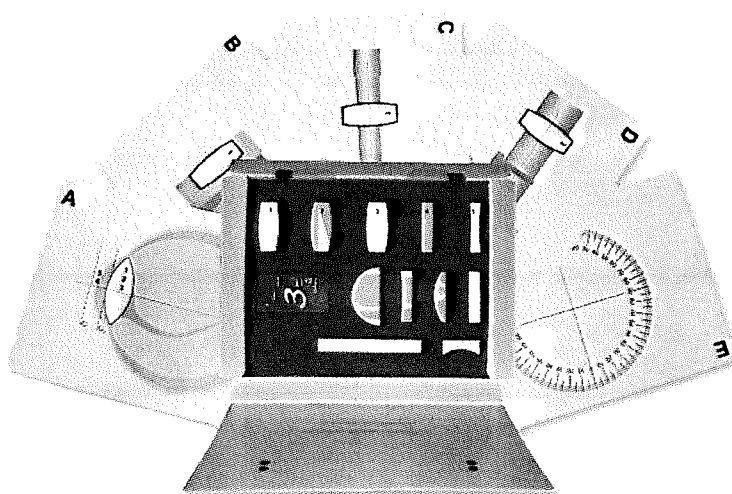
jednatel

Název požadovaného výrobku	Technická specifikace požadovaného výrobku	maximální možná cena bez DPH/jednotka	Maximální možná cena včetně DPH/jednotka	množství	jednotka	NABÍDKA		
						Jednotková cena bez DPH	cena celkem bez DPH	cena celkem včetně DPH
Žákovská geometrická souprava s laserovým zdrojem	Sada umožňuje jasně pochopit optické efekty: průchod světla čočkami (konvexními a konkávními), hranolem, odraz světla na zrcadlech (rovných, konvexních, konkávních), lom světla, index lomu. Obsah soupravy: čočky 9 ks, zrcadla: 3 ks, model optického vlákna, 1 ks, třípaprskový elektronický laser: 1 ks, typ laseru: Diode, vlnová délka: 635nm, Výkon na výstupu / třída laseru: Pmax < 1mW / 2., Vzdálenost paprsků: 24 mm, Rozměry: 112x62x32 mm, Napájení: 3 V DC / 150 mA, Demonstrační listy, A - lidské oko, B - fotoaparát, C - Galileův dalekohled, D - Keplerův dalekohled, E - Hartův kruh, X - Význačné paprsky na spoje, Y - Význačné paprsky na rozptylce	7 024,79 Kč	8 500 Kč	10	ks	6 884 Kč	68 840,00 Kč	83 296,40 Kč
Žákovská souprava - mechanika 1	Souprava k experimentálnímu ověření základních zákonitostí kapalin, pevných látek a plynů. Mechanika pevných látek: Objem, hustota, působení sil, pružinový siloměr, ohybní listové pružiny, směrová závislost silového působení, skládání sil, těžiště, rovnováha, stabilita, setrvačnost těles, tření, páky, dvouarmenné váhy, mincíř, pevná kladka, volná kladka, kladkostroj, účinnost, nakloněná rovina. Mechanika tekutin: Kapaliny s volným povrchem, spojené nádoby, vyrovnání v kapalinách, přenos tlaku v kapalinách, kartesiánek, princip U-trubicového manometru, hydrostatický tlak, sací a tlaková pumpa, kapilární jevy, adhezní síly, povrchové napětí, vztlak v kapalinách, model hydrometru, plování a ponožování, využití vodní síly. Mechanika plynů: Plyn jako těleso, stlačení a rozpinání plynu, vív atmosférického tlaku, vakuum a přetlak, princip pístového manometru, model střčky, princip potápěčského zvonu, silové účinky plynu, princip tepelných strojů.	15 419,83 Kč	18 658 Kč	10	ks	14 223 Kč	142 230,00 Kč	172 098,30 Kč
Žákovská souprava - mechanika 2	Souprava k experimentům z mechaniky těles. Témata: Pružinové siloměry, gravitační zrychlení, tíha, Skládání sil Hookův zákon, Těžiště a rovnováha, Páky – momenty sil, Rovnováha na páce – Dvojitratné páky, Rovnováha na páce – Jednostranné páky, Statické a smykové tření, Nakloněná rovina, Deformace, Elastická deformace – listová pera, Plastická deformace – písek, Zlaté pravidlo mechaniky – kladky, Pevná kladka, Volná kladka, Kladkostroj	12 462,07 Kč	15 067 Kč	10	ks	11 612 Kč	116 120,00 Kč	140 505,20 Kč
Vakuový recipient s odolným plastovým zvonem	Vakuový recipient se skládá z odolného plastového zvonu, podtlakového manometru se stupnicí do 600 mm Hg, dvojitého uzavíracího ventilu, integrované ruční vývěvy a odvětrávacího ventilu. Recipient je umístěn na plastové vakuové desce, se zabudovanou vakuovou vývěvou. Těsnost zajišťuje gumový kroužek v drážce. Na recipientu je umístěn dvojitý uzavírací ventil, kterým lze dávkovat vakuum vpuštěním vzduchu. Na uzavěři, který lze odšroubovat, lze připojit i jiné přístroje - Vakuum: 250 mm Hg, 330 mbar, Rozměry: přibližně 350 x 200 mm (V x e)	3 078,81 Kč	3 725 Kč	1	ks	2 936 Kč	2 936,00 Kč	3 552,56 Kč
Sada odměrných válců	Odměrné válce z odolného plastu pro měření objemu ve škole. Válec o objemu: 10, 25, 50, 100, 250, 500 a 1000ml.	838,02 Kč	1 014 Kč	5	ks	690 Kč	3 450,00 Kč	4 174,50 Kč
Vlnostroj ruční	Ruční zařízení pro demonstraci a názornou ukázkou šíření, odrazu a lomu transverzálních vln	3 416,83 Kč	4 134 Kč	1	ks	3 353 Kč	3 353,00 Kč	4 057,13 Kč
Meteorologická stanice s větroměrem a srážkoměrem	Vnitřní teplotu lze měřit od 0°C až do 50°C, vnější i vnitřní vlhkost přístroj měří od 10% až do 99%, rozsah měření venkovní teploty je pak -40°C až 65°C, datum, kalendář, budík a hodiny řízeny rádiovým signálem DCF 77. Dosah senzoru v otevřeném prostoru je 100 metrů. Údaje jsou zobrazovány na LCD displeji (rozměr minimálně 80 x 115 mm), USB vstup, Napájení: baterie AA, Teplota - vnitřní i venkovní Barometrický tlak: ANO, Historie tlaku: ANO, Předpověď počasí: ANO, Tendence bar. tlaku/počasí: ANO Vlhkost vzduchu: venkovní, vnitřní, Bezdrátový přenos ze senzoru: ANO Dosah senzoru v otevřeném prostoru: minimálně 100 m, Max. počet ext. senzorů: 1, Senzor v balení: senzor deště, senzor teploty, senzor větru, Hodiny: ANO, Čas řízený rádiovým signálem DCF 77: ANO	2 479,34 Kč	3 000 Kč	1	ks	2 426 Kč	2 426,00 Kč	2 935,46 Kč
Indukční vařič	Minimálně 10 voltitných stupňů ohřevu 120 W – 2000 W, minimálně 10 úrovní nastavení teploty 60 °C - 270 °C, LED displej, světelné kontrolky, dotykové ovládání, vysoká bezpečnost, napájení 230V ~ 50Hz	1 238,67 Kč	1 500 Kč	1	ks	1 153 Kč	1 153,00 Kč	1 395,13 Kč
Souprava bezdotykových senzorů - Fyzika	Bezdrátový senzor teploty, bezdrátový senzor síly, bezdrátový senzor tlaku, bezdrátový senzor napětí, bezdrátový senzor proudu, bezdrátový světelný senzor, bezdrátový senzor pohybu, bezdrátový senzor magnetického pole a bezdrátový vozík Smart Cart. USB s žákovskými úlohami, tisková metodika a software SPARKvue.	32 603,31 Kč	39 450 Kč	15	ks	27 710 Kč	415 650,00 Kč	502 936,50 Kč
Souprava bezdotykových senzorů - Biologie	Bezdrátový senzor teploty, bezdrátový senzor pH, bezdrátový senzor tepu s ručními úchyty, bezdrátový senzor CO2, bezdrátový senzor počasi s anemometrem a GPS, bezdrátový senzor vodivosti a bezdrátový senzor krevního tlaku. USB s žákovskými úlohami, tisková metodika a software SPARKvue.	32 603,31 Kč	39 450 Kč	1	ks	29 340 Kč	29 340,00 Kč	35 501,40 Kč

cena celkem bez DPH	785 498,00 Kč
cena celkem včetně DPH	950 452,58 Kč

## Žákovská geometrická souprava s laserovým zdrojem

Moderní žákovská geometrická souprava s laserovým zdrojem umožňuje žákům a studentům pochopit základní principy optiky – průchod, odraz a lom světla.



Pomocí pracovních listů si žáci a studenti mohou sestavit jednoduché optické přístroje. Pracovní list "lidské oko" pomůže pochopit proč je nutné nosit brýle – demonstruje funkci zdravého, krátkozrakého a dalekozrakého oka a korekci těchto vad pomocí brýlí. Sada dále umožňuje velmi jasně pochopit další optické efekty: průchod světla čočkami (konvexními a konkávními), hranolem, odraz světla na zrcadlech (rovinných, konvexních, konkávních), lom světla, index lomu, atd.

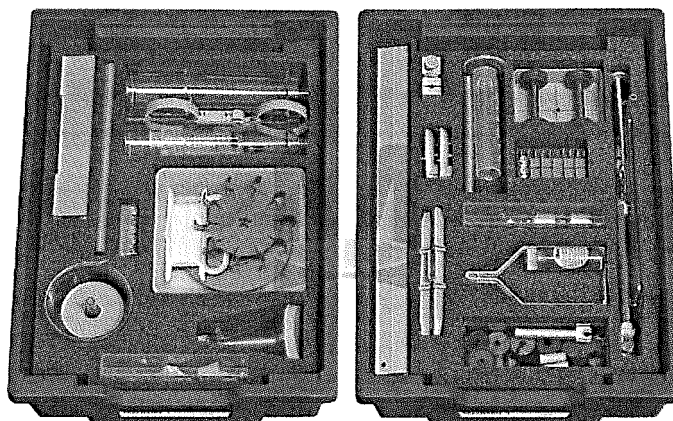
Souprava je navržena pro použití na lavici, proto jsou všech prvky nemagnetické.

### Obsah soupravy:

- čočky: 9 ks
- zrcadla: 3 ks
- model optického vlákna: 1 ks
- třípaprskový elektronický laser: 1 ks
  - typ laseru: Diode
  - vlnová délka: 635nm
  - Výkon na výstupu / třída laseru:  $P_{max} < 1mW / 2$ .

- Vzdálenost paprsků: 24 mm
- Rozměry: 112×62×32 mm
- Napájení: 3 V DC / 150 mA
  
- Demonstrační listy
  - A - lidské oko
  - B - fotoaparát
  - C - Galileův dalekohled
  - D - Keplerův dalekohled
  - E - Hartlův kruh
  - X - Význačné paprsky na spojce
  - Y - Význačné paprsky na rozptylce

## Žákovská souprava - Mechanika 1



Souprava Mechanika 1 obsahuje veškerý potřebný materiál k experimentálnímu ověření základních zákonitostí kapalin, pevných látek a plynů.

### **Mechanika pevných látek:**

Objem, hustota, působení sil, pružinový siloměr, ohýbání listové pružiny, směrová závislost silového působení, skládání sil, těžiště, rovnováha, stabilita, setrvačnost těles, tření, páky, dvouramenné váhy, mincíř, pevná kladka, volná kladka, kladkostroj, účinnost, nakloněná rovina.

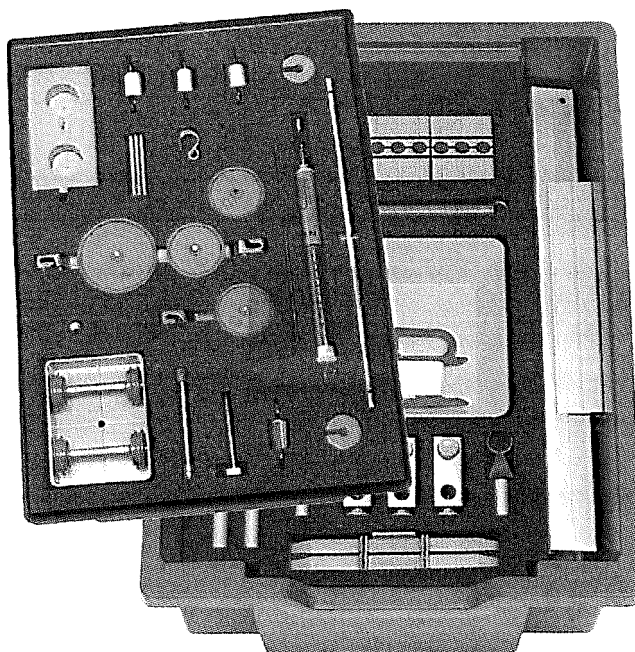
### **Mechanika tekutin:**

Kapaliny s volným povrchem, spojené nádoby, vyrovnání v kapalinách, přenos tlaku v kapalinách, kartesiánek, princip U-trubicového manometru, hydrostatický tlak, sací a tlaková pumpa, kapilární jevy, adhesivní síly, povrchové napětí, vztlak v kapalinách, model hydrometru, plování a ponořování, využití vodní síly.

### **Mechanika plynů:**

Plyn jako těleso, stlačení a rozpínání plynu, vliv atmosférického tlaku, vakuum a přetlak, princip pístového manometru, model stříčky, princip potápěčského zvonu, sílové účinky plynu, princip teplených strojů

## Žákovská souprava – Mechanika 2



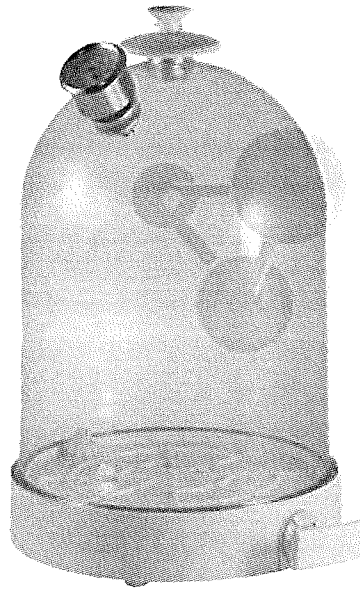
Souprava Mechanika 2 obsahuje veškerý potřebný materiál k experimentům z mechaniky těles

### Experimentální témata:

- Pružinové siloměry, gravitační zrychlení, tíha
- Skládání sil
- Hookův zákon
- Těžiště a rovnováha
- Páky – momenty sil
  - Rovnováha na páce – Dvojitelné páky
  - Rovnováha na páce – Jednozvrtné páky
- Statické a smykové tření
- Nakloněné roviny
- Deformace
  - Elastická deformace – listová pera
  - Plastická deformace – písek
- Zlaté pravidlo mechaniky – kladky
  - Pevná kladka
  - Volná kladka
  - Kladkostroj



## Vakuový recipient s odolným plastovým zvonem



Vakuový recipient se skládá z:

- odolného plastového zvonu
- podtlakového manometru se stupnicí do 600 mm Hg
- dvojitého uzavíracího ventilu
- integrované ruční vývěvy
- odvzdušňovacího ventilu

Recipient je umístěn na plastové vakuové desce, se zabudovanou vakuovou vývěvou (těsnost zajišťuje gumový kroužek v drážce)

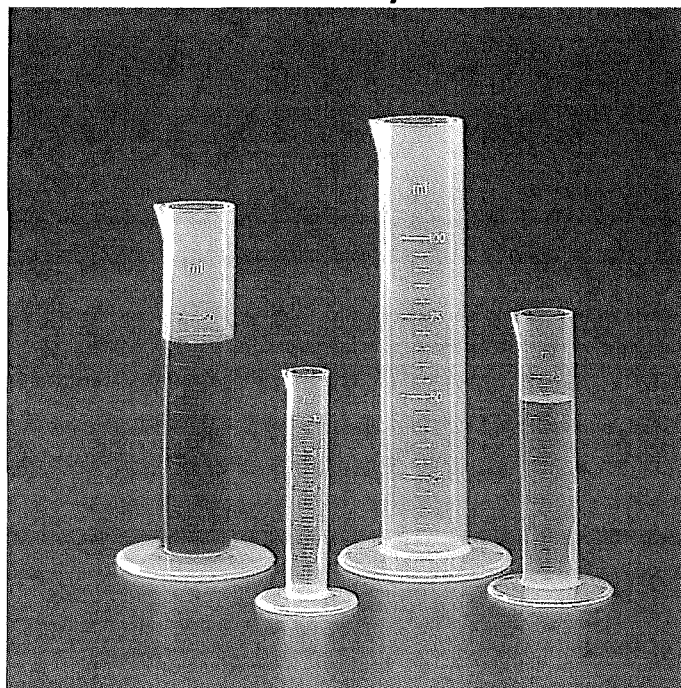
Na recipientu je umístěn dvojitý uzavírací ventil – lze jím dávkovat vakuum vpouštěním vzduchu.

Uzávěr lze odšroubovat a lze na něj připojit i jiné přístroje - Vakuum: 250 mm Hg, 330 mbar

### Rozměry:

350 x 200 mm (V x  $\emptyset$ )

## Sada odměrných válců



### Základní charakteristika:

Materiál: odolný plast

Válec odměrný 10 ml

Válec odměrný 25 ml

Válec odměrný 50 ml

Válec odměrný 100 ml

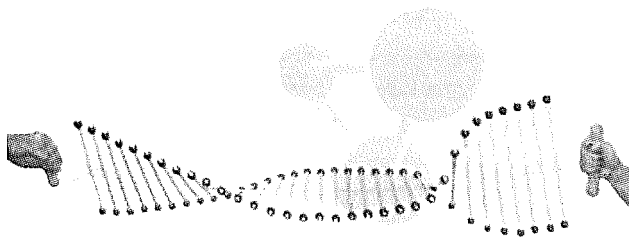
Válec odměrný 250 ml

Válec odměrný 500 ml

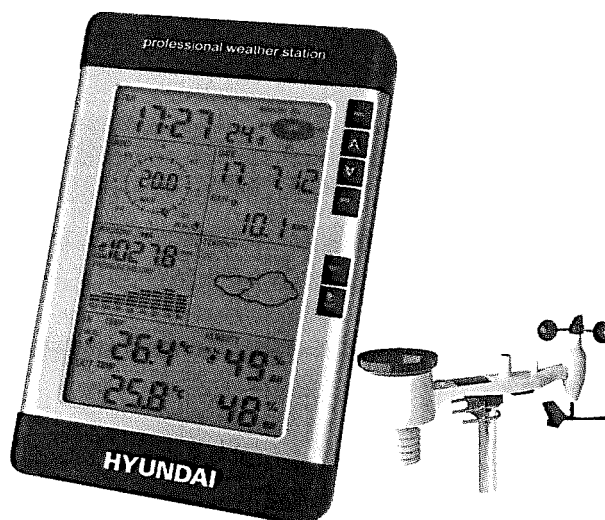
Válec odměrný 1000 ml

## Vlnostroj – ruční přístroj

Ruční zařízení pro demonstraci a názornou ukázkou šíření, odrazu a lomu transversálních vln. Pomocí posuvných závaží lze měnit setrvačný moment dvojitého kyvadla.



## Meteorologická stanice s větroměrem a srážkoměrem Hyundai WSP 3080 R WIND



### Funkce:

Vnitřní teplotu lze měřit od 0°C do 50°C

Venkovní teplotu lze měřit od -40°C do 65°C

vnější i vnitřní vlhkost přístroj měří od 10% až do 99%

datum

kalendář

budík

hodiny, které jsou řízeny rádiovým signálem DCF 77

Dosah senzorů v otevřeném prostoru: 100 metrů

LCD displej o rozměrech 80 x 115 mm (zobrazuje veškeré údaje)

USB vstup

### Napájení:

Baterie AA

**Další vlastnosti:**

Teplota: vnitřní i venkovní

Barometrický tlak: ANO

Historie tlaku: ANO

Předpověď počasí: ANO

Tendence bar. tlaku/počasí: ANO

Vlhkost vzduchu: venkovní, vnitřní

Bezdrátový přenos ze senzoru: ANO

Dosah senzoru v otevřeném prostoru: 100 m

Max. počet ext. senzorů: 1

Senzor v balení: senzor deště, senzor teploty; senzor větru

Hodiny: ANO

Čas řízený radiovým signálem DCF 77: ANO

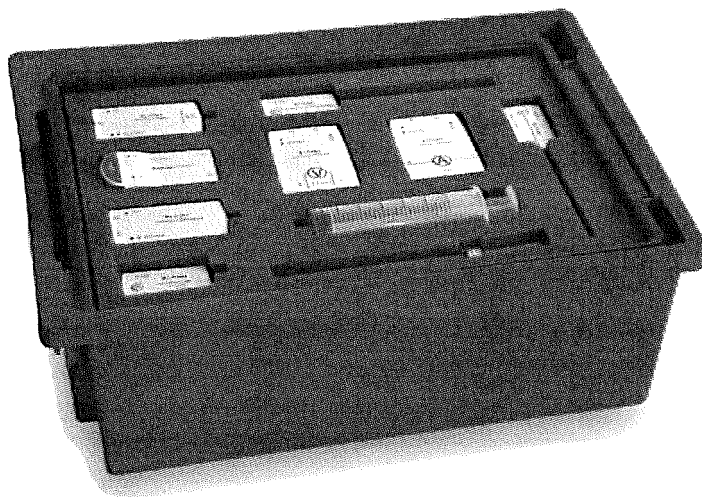
## Indukční vařič Orava VP-200i



### Indukční sklokeramický vařič

- 10 volitelných stupňů ohřevu od 120 W po 2000 W
- 10 úrovní nastavení teploty od 60 ° C do 270 ° C
- LED displej a světelné kontrolky
- dotykové ovládání
- jednoduché čištění
- vysoká bezpečnost
- napájení 230V ~ 50Hz, 2000W

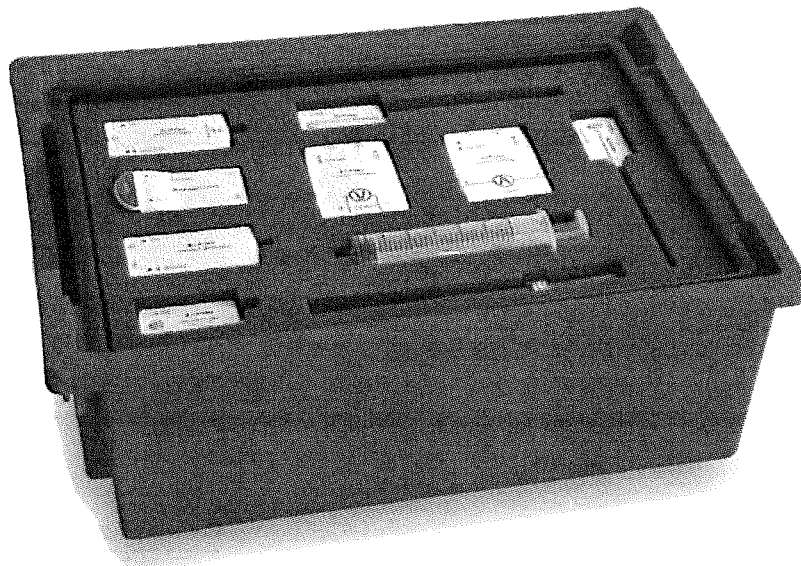
## Souprava bezdotykových senzorů - Fyzika Pasco sensorium fyzika



### Sada obsahuje:

Bezdrátový senzor teploty, bezdrátový senzor síly, bezdrátový senzor pohybu, bezdrátový senzor tlaku, bezdrátový senzor napětí, bezdrátový světelný senzor, bezdrátový senzor proudu, bezdrátový senzor magnetického pole a bezdrátový vozík Smart Cart. Sada obsahuje USB s žákovskými úlohami, tištěnou metodiku a software SPARKvue.

## Souprava bezdrátových senzorů - Biologie PASCO sensorium biologie



### Sada obsahuje:

Bezdrátový senzor teploty, bezdrátový senzor pH, bezdrátový senzor počasí s anemometrem a GPS, bezdrátový senzor tepu s ručními úchyty, bezdrátový senzor CO<sub>2</sub>, bezdrátový senzor vodivosti a bezdrátový senzor krevního tlaku. Sada obsahuje USB s žákovskými úlohami, tištěnou metodiku a software SPARKvue.