


PŘÍPRAVA PRO LAVIČKY STŘEKOVSKÉ NÁBŘEŽÍ

Dokumentace pro společné oznámení

PRŮVODNÍ A SOUHRNNÁ TECHNICKÁ ZPRÁVA

Příloha A + B

Ústí nad Labem, květen 2021

Ing. arch.  Zápotocký

A Průvodní zpráva

A.1 Identifikační údaje

A.1.1 Údaje o stavbě

- a) název stavby: „PŘÍPRAVA PRO LAVIČKY STŘEKOVSKÉ NÁBŘEŽÍ“
- b) místo stavby: Ústí nad Labem – Střekov, kraj Ústecký, k. ú. Střekov, p. č. 2411/3, 2411/19, 2148/1.
- c) předmět projektové dokumentace: Příprava pro lavičky – dokumentace pro společné oznámení záměru

A.1.2 Údaje o stavebníkovi

Magistrát města Ústí nad Labem, Městský obvod Střekov

Sídlo: Národního odboje 794/15, 400 03 Ústí nad Labem

Kraj: Ústecký

IČ: 00081531

kontaktní osoba: Martina Čechová, tel.: 475 273 924, mobil: 727 9363 47,
e-mail: martina.cechova@mag-ul.cz

A.1.3 Údaje o zpracovateli projektové dokumentace

Ing. arch. Ota Zápotocký – architektonická kancelář, Ryjická 250,

403 31 Ústí nad Labem

IČ: 413 305 87, č. autorizace: 02444, A0, e-mail: otazapotocky@seznam.cz, mobil 732 546 712

A.2 Seznam vstupních podkladů

Zadání stavebníka,

Katastrální mapa,

Zaměření na místě

A.3 Údaje o území

a) rozsah řešeného území:

2411/19, 2148/1, Střekov (775258) – v majetku stavebníka

2411/3, Střekov (775258) – v majetku ČR, ve správě Správa železnic, státní organizace, Dlážděná 1003/7, Nové Město, 110 00 Praha 1

b) údaje o ochraně území podle jiných právních předpisů: není zvláštní ochrana

c) údaje o odtokových poměrech – zpevněné plochy jsou spádovány do volného terénu

d) údaje o souladu s územně plánovací dokumentací: stavba není v rozporu s územním plánem

e) údaje o souladu s územním rozhodnutím nebo veřejnoprávní smlouvou územní rozhodnutí nahrazující anebo i územním souhlasem, popřípadě s regulačním plánem v rozsahu, ve kterém nahrazuje územní rozhodnutí, a v případě stavebních úprav podmiňujících změnu v užívání stavby

údaje o jejím souladu s územně plánovací dokumentací: územní rozhodnutí nebylo dosud vydáno

f) údaje o dodržení obecných požadavků na využití území: stavba je v souladu s územním plánem a splňuje požadavky na využití území

g) údaje o splnění požadavků dotčených orgánů: požadavky jsou splněny

h) seznam souvisejících a podmiňujících investic: stavba nemá související investice

ch) seznam pozemků a staveb dotčených prováděním stavby (podle katastru nemovitostí):

A.4

Údaje o stavbě

- a) nová výstavba,
- b) účel užívání stavby: příprava pro osazení laviček
- c) trvalá stavba,
- d) údaje o ochraně stavby podle jiných právních předpisů: stavba není zvlášť chráněná,
- e) údaje o dodržení technických požadavků na stavby a obecných technických požadavků zabezpečujících bezbariérové užívání staveb: splněno
- f) údaje o splnění požadavků dotčených orgánů a požadavků vyplývajících z jiných právních předpisů: požadavky jsou splněny
- g) seznam výjimek a úlevových řešení: nejsou
- h) navrhované kapacity stavby:
zastavěná plocha: 13 x 3,22 m² - zpevněná plocha
- i) základní předpoklady výstavby
zahájení stavby 3/2022
ukončení výstavby 6/2022
- j) členění na etapy není
orientační náklady stavby 400 tis. Kč bez DPH

A.5

Členění stavby na objekty a technická a technologická zařízení

SO 01 – Zpevněné plochy pro lavičky

B Souhrnná technická zpráva

B.1 Popis území stavby

- a) charakteristika stavebního pozemku – rovinatý urbanizovaný terén
- b) výčet a závěry provedených průzkumů a rozborů (geologický průzkum, hydrogeologický průzkum, stavebně historický průzkum apod.) – průzkumy nebyly provedeny
- c) stávající ochranná a bezpečnostní pásma – nejsou dotčena
- d) poloha vzhledem k záplavovému území, poddolovanému území apod. – v záplavovém území
- e) vliv stavby na okolní stavby a pozemky, ochrana okolí, vliv stavby na odtokové poměry v území – stavba neovlivní stávající poměry
- l) požadavky na asanace, demolice, kácení dřevin – nejsou
- g) požadavky na maximální zábory zemědělského půdního fondu nebo pozemků určených k plnění funkce lesa (dočasné / trvalé) – nejsou
- h) územně technické podmínky (zejména možnost napojení na stávající dopravní a technickou infrastrukturu) – zůstává stávající napojení
- i) věcné a časové vazby stavby, podmiňující, vyvolané, související investice – nejsou

B.2 Celkový popis stavby

B.2.1 Účel užívání stavby, základní kapacity funkčních jednotek

B.2.2. Celkové urbanistické a architektonické řešení

- a) urbanismus – územní regulace, kompozice prostorového řešení – stávající
- b) architektonické řešení – kompozice tvarového řešení, materiálové a barevné řešení – přizpůsobené již realizovaným úpravám (typ dlažby)

B.2.3 Celkové provozní řešení, technologie výroby – zpevněné plochy

B.2.4 Bezbariérové užívání stavby – splněno

B.2.5 Bezpečnost při užívání stavby – jedná se o běžný provoz nevyžadující zvláštní opatření

B.3 Připojení na technickou infrastrukturu

- a) napojovací místa technické infrastruktury – viz situace
- b) připojovací rozměry, výkonové kapacity a délky. - viz situace

B.4 Dopravní řešení

- a) popis dopravního řešení, - stávající napojení na místní komunikaci
- b) napojení území na stávající dopravní infrastrukturu, - stávající napojení na místní komunikaci

B.5 Řešení vegetace a souvisejících terénních úprav

- a) terénní úpravy, - stávající
- b) použité vegetační prvky, - stávající
- c) biotechnická opatření. – nejsou, nenavrhují se

B.6 Popis vlivů stavby na životní prostředí a jeho ochrana

- a) vliv stavby na životní prostředí - ovzduší, hluk, voda, odpady a půda, - jedná se o stavbu bez vlivů
- b) vliv stavby na přírodu a krajinu (ochrana dřevin, ochrana památných stromů, ochrana rostlin a živočichů apod.), zachování ekologických funkcí a vazeb v krajině, - jedná se o stavbu bez vlivů
- c) vliv stavby na soustavu chráněných území Natura 2000, - nebudou dotčena
- d) návrh zohlednění podmínek ze závěru zjišťovacího řízení nebo stanoviska ETA, - nebylo provedeno
- e) navrhovaná ochrana a bezpečnostní pásma, rozsah omezení a podmínky ochrany podle jiných právních předpisů. – nepožaduje se

B.7 Ochrana obyvatelstva

Splnění základních požadavků z hlediska plnění úkolů ochrany obyvatelstva. – bez požadavků

B.8 Zásady organizace výstavby

- a) potřeby a spotřeby rozhodujících médií a hmot, jejich zajištění, - staveniště bude malého rozsahu a nebude mít trvalé zařízení a bude realizovat vždy jen během pracovní směny na pozemku stavebníka
- b) odvodnění staveniště, - stávající
- c) napojení staveniště na stávající dopravní a technickou infrastrukturu, - stávající
- d) vliv provádění stavby na okolní stavby a pozemky, - jedná se o běžnou výstavbu malého rozsahu s bez zvláštních opatření
- e) ochrana okolí staveniště a požadavky na související asanace, demolice, kácení dřevin, - nejsou požadavky
- f) maximální zábory pro staveniště (dočasné / trvalé), - nejsou požadavky na zábor veřejného prostoru
- g) maximální zábory pro staveniště (dočasné / trvalé), - nejsou požadavky na zábor veřejného prostoru
- h) maximální produkovaná množství a druhy odpadů a emisí při výstavbě, jejich likvidace:

Předpokládané odpady:

Obalový materiál z nově používaných hmot a výrobků bude denně odvážen a tříděný bude předán do sběrného dvora,

Vykopaná zemina bude odvezena na řízenou skládku, část bude použita na stavbě koordinátora bezpečnosti a ochrany zdraví při práci podle jiných právních předpisů),

Při všech stavebních pracích musí být dodrženy podmínky na ochranu zdraví při práci v pracovněprávních vztazích, dále požadavky nařízení vlády č. 591/2006 Sb., o bližších minimálních požadavcích na bezpečnost a ochranu zdraví při práci na staveništích a nařízení vlády č. 362/2005 Sb., o bližších požadavcích na bezpečnost a ochranu zdraví při práci na pracovištích s nebezpečím pádu z výšky nebo do hloubky a všech souvisejících norem a předpisů o bezpečnosti při výstavbě.

Zhotovitel stavebních prací je povinen vyškolit své zaměstnance z předpisů týkajících se bezpečnosti práce a požární ochrany a seznámit je s riziky, které se vyskytují při činnostech prováděných na stavbě a zaučit je v rozsahu nutném pro výkon jejich práce. Dále je nutné, aby se zhotovitel a podzhotovitel vzájemně seznámili s riziky, koordinací a postupem prací, a to prokazatelně. Zhotovitel určí způsob zabezpečení staveniště a zamezí vstup nepovolaným osobám. Stavební práce se mohou zahájit, až když je staveniště řádně zajištěno a vybaveno.

Pracovníci jsou při provádění stavebních prací povinni dodržovat technologické a pracovní postupy, požární předpisy týkající se bezpečnosti práce. Veškeré práce, jež vyžadují odbornou způsobilost (sváření, montáž a demontáž lešení, strojníci stavebních strojů, práce s motorovými pilami...), musí

být prováděny pouze pracovníky, kteří tuto způsobilost mají. Pracovníci musí používat předepsané osobní ochranné pomůcky a dodržovat bezpečnostní označení a signály. Práce provádí na určeném pracovišti, z něhož se nesmějí vzdálit bez souhlasu odpovědného pracovníka. Všichni zaměstnanci dodavatele musí být seznámeni s bezpečným pohybem po staveništi a s dalšími riziky, které se zde vyskytují.

Ochranu proti pádu z výšky nebo pádu do hloubky zajišťuje zhotovitel přednostně pomocí prostředků kolektivní ochrany (technickými konstrukcemi, ochrannými zábradlími a ohrazeními, poklopy, záchytným lešením, ohrazením nebo sítí, lešením nebo pracovními plošinami). Prostředky osobní ochrany se použijí v případě, kdy nelze použít prostředky kolektivní ochrany nebo není-li použití prostředků kolektivní ochrany dostatečné. U lešení je potřeba zajistit převzetí odpovědným pracovníkem a zapsat převzetí do stavebního deníků. Při montáži střechy budou pracovníci chráněni proti pádu z výšky a zároveň budou dodržována ochranná pásma pod místem práce ve výšce a v jeho okolí.

Na stavbě se musí nacházet vybavená lékárnička a hasicí prostředky pro případ vzniku požáru. Na staveništi bude udržován pořádek a čistota.

Materiál, nářadí a stroje budou skladovány dle pokynů výrobců. Stavební materiály musí být uloženy tak, aby po celou dobu skladování byla zajištěna jejich stabilita a nedošlo k jejich znehodnocení. Bezpečný přísun a odběr materiálu musí být zajištěn v souladu s postupem prací. Dále je nutné provádět kontrolu a údržbu strojů a technických zařízení.

Materiál, stroje, dopravní prostředky a břemena nesmí při dopravě a manipulaci ohrozit bezpečnost a zdraví osob zdržujících se na staveništi.

Dočasná zařízení pro rozvod energie je nutné navrhnout, provést a používat tak, aby nebyla zdrojem nebezpečí vzniku požáru nebo výbuchu. Hlavní vypínač elektrického zařízení musí být umístěn tak, aby byl snadno přístupný, a s jeho umístěním musí být seznámeny všechny osoby zdržující se na staveništi.

ch) úpravy pro bezbariérové užívání výstavbou dotčených staveb, - bez požadavků

i) zásady pro dopravně inženýrské opatření, - bez požadavků

j) stanovení speciálních podmínek pro provádění stavby (provádění stavby za provozu, opatření proti účinkům vnějšího prostředí při výstavbě apod.), – bez požadavků

l) postup výstavby, rozhodující dílčí termíny.

zahájení stavby 3/2022

ukončení výstavby 6/2022

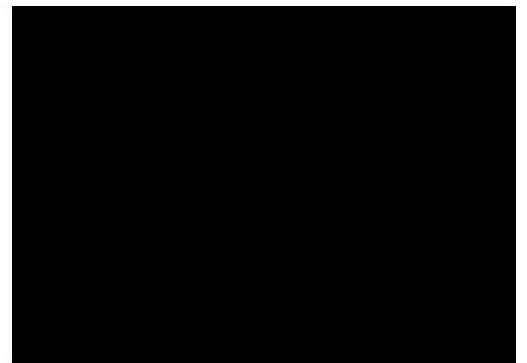
dílčí termíny nejsou stanoveny

PŘÍPRAVA PRO LAVIČKY STŘEKOVSKÉ NÁBŘEŽÍ

Dokumentace pro společné oznámení

TECHNICKÁ ZPRÁVA

Příloha D.a



Ústí nad Labem, květen 2021

Ing. arch. Ota Zápotocký

Úvod

Projektová dokumentace je zpracována pro společné oznámení záměru.

Popis staveniště

Staveniště se nachází v centru Ústí nad Labem na pravém břehu Labe v těsné návaznosti na cyklistickou stezku.

Staveniště je převážně rovinné, jen místy mírně svažité a je trvale zatravněno. Je veřejně přístupné.

Základní cíle stavebních úprav:

Navrhované konstrukce jsou přípravou pro instalaci parkových laviček. Jejich instalace není předmětem projektu a bude realizována následně.

Výkopy:

Výkopy budou malého rozsahu a budou prováděny v zemině třídy těžitelnosti 3 – převážně písčitohlinité s roztroušenými kameny.

Výkopy mají poměrně malou hloubku a výskyt podzemní vody se nepředpokládá.

Budou prováděny malým zemním vrtákem.

U objektu SO 01 se sejme ornice, její tloušťka se předpokládá minimálně 15 cm. Výkop se následně prohloubí na celkovou hloubku a provede se prohloubená rýha pro betonové lože zahradní betonové sloupkové palisády.

Základy:

Základové patky budou betonové monolitické z betonu C 20/25 S1.

U objektu SO 01 budou provedeny do vrtu a horní část cca 20 cm bude provedena tak, že se jako bednění použije PVC roura DN 150 hladká, která se po zatuhnutí betonu odstraní. Je to nutné, protože horní plocha patek bude integrována do zámkové dlažby a musí mít pravidelný tvar.

Základ pro sloupkovou palisádu bude betonový monolitický beton C20/20 S1.

Zpevnění plochy:

U objektu SO 01 se provede skládaná zámková dlažba z betonových obdélníků do lože z drceného kameniva a utuží se vibrováním. Okraj zpevněné plochy se bude přímo navazovat na cyklistickou a pěší stezku. Směrem do trávníků se ohraníčí betonovou palisádou, osazenou do monolitického betonu.

Použije se stejný typ dlažebních kostek na cyklistické stezce. Případné barevné řešení se dohodne během realizace se zástupci ÚMO Střekov.

PŘÍPRAVA PRO LAVIČKY STŘEKOVSKÉ NÁBŘEŽÍ
Dokumentace pro společné oznámení

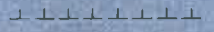
PLÁN KONTROLNÍCH PROHLÍDEK

Vzhledem k malému rozsahu prací se kontrolní prohlídky nestanovují.

Ústí nad Labem, květen 2021

Ing. arch. Ota Zápotocký

LEGENDA



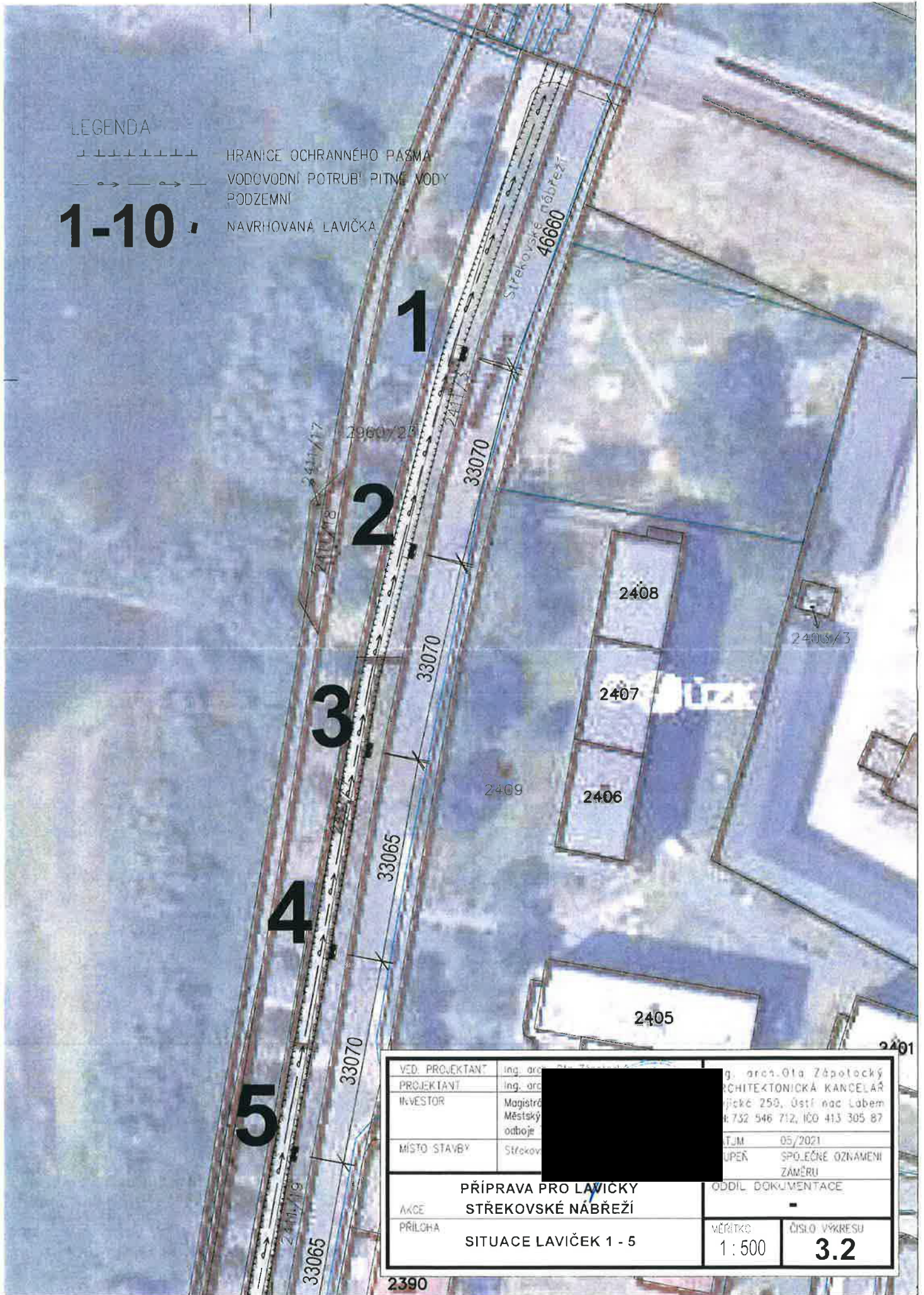
HRANICE OCHRANNÉHO PÁZMA



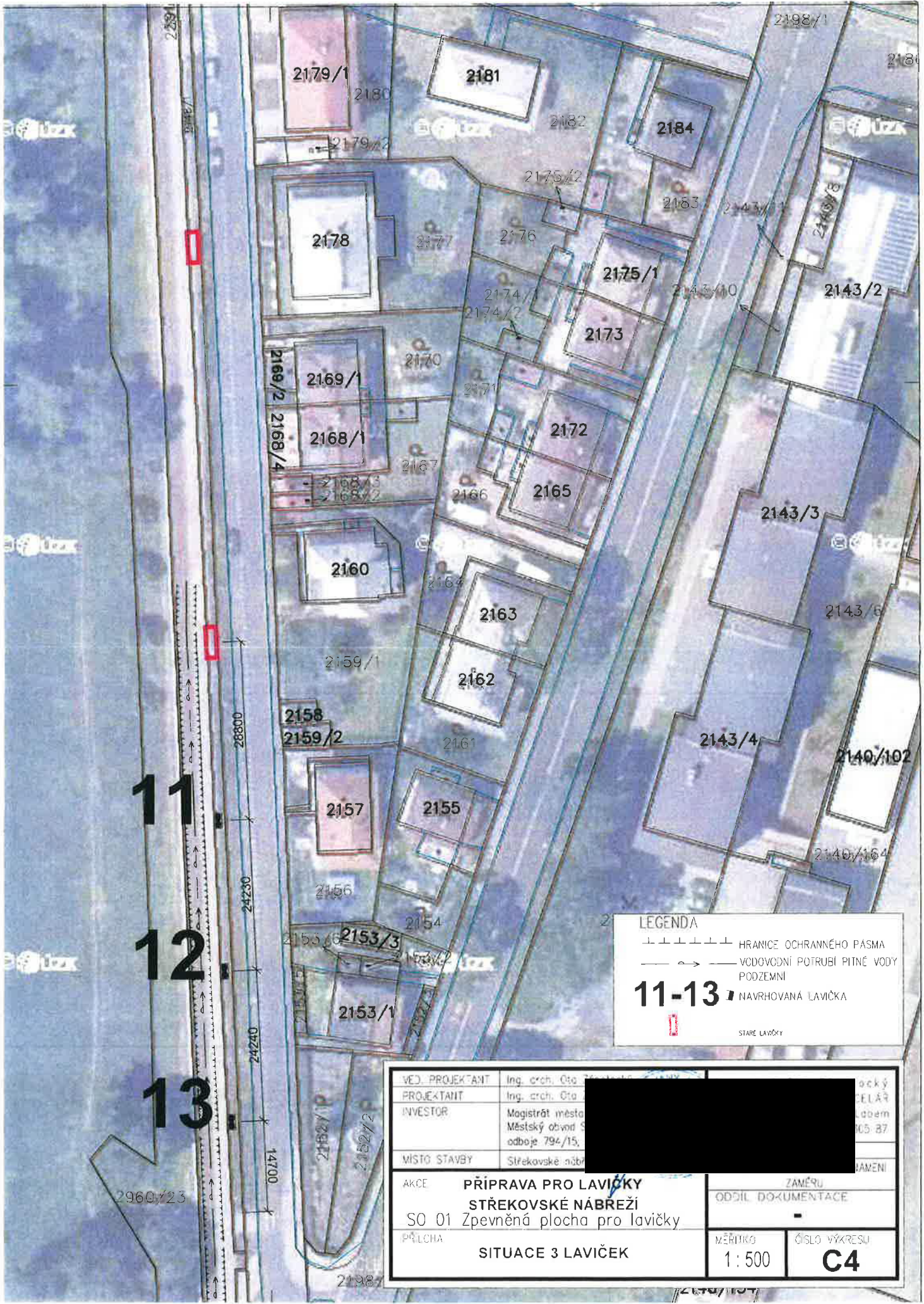
VODOVODNÍ POTRUBÍ PITNÉ VODY
PODZEMNÍ

1-10

NAVRHOVANÁ LAVIČKA



VED. PROJEKTANT	ing. arch. [redacted]	ing. arch. Ota Zápotocký
PROJEKTANT	ing. arch. [redacted]	ARCHITEKTONICKÁ KANCELÁŘ
INVESTOR	Magistrát Městský odboje	Číslické 250, Ústí nad Labem tel: 732 546 712, IČO 413 305 87
MÍSTO STAVBY	Střekov	STJUM 05/2021
PŘÍPRAVA PRO LAVIČKY STŘEKOVSKÉ NÁBŘEŽÍ		ODDÍL DOKUMENTACE
AKCE	SITUACE LAVIČEK 1 - 5	-
PRÍLOHA		
		MĚŘÍTKO 1:500
		ČÍSLO VÝKRESU 3.2



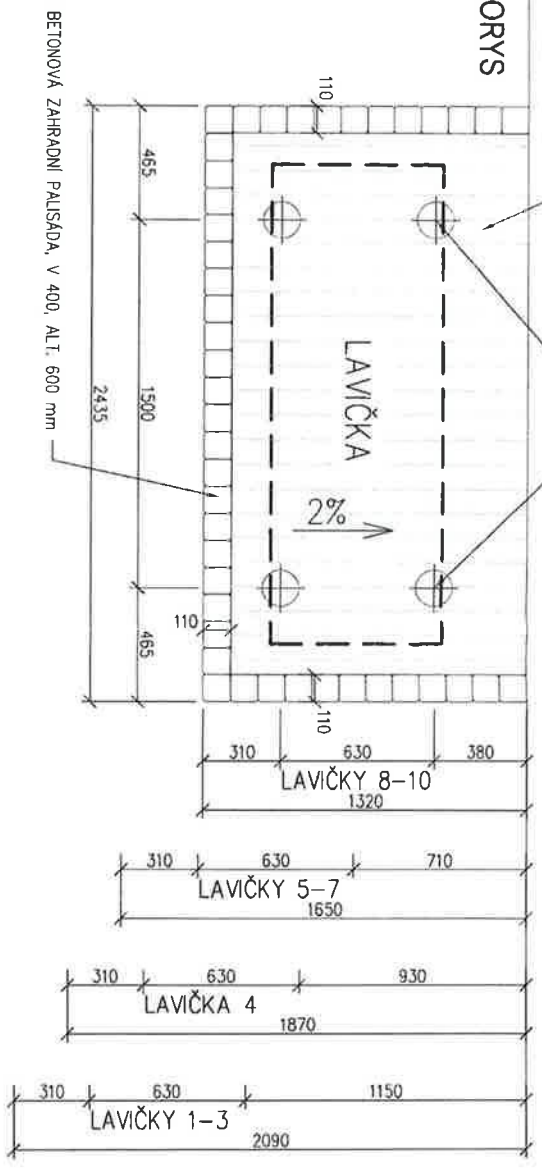
LEGENDA

- +++++ HRANICE OCHRANNÉHO PÁSMÁ
- — — — — VODOVODNÍ POTRUBÍ PITNÉ VODY PODZEMNÍ
- 11-13** NAVRHOVANÁ LAVIČKA
- STARE LAVIČKY

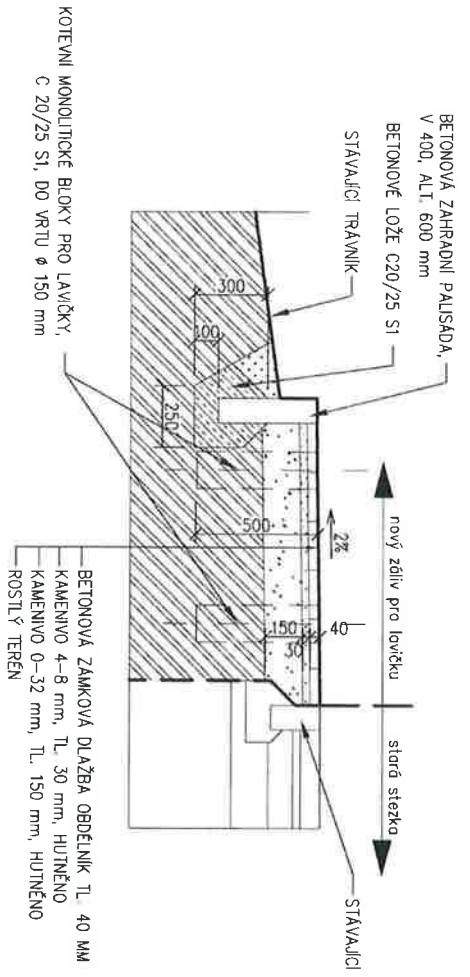
VED. PROJEKTANT	Ing. arch. Oto [redacted]	Český
PROJEKTANT	Ing. arch. Oto [redacted]	ČELÁŘ
INVESTOR	Magistrát města Městský obvod S odboje 794/15,	Labem 05 87
MÍSTO STAVBY	Střekovské nábr	AMENI
AKCE	PŘÍPRAVA PRO LAVIČKY STŘEKOVSKÉ NÁBREŽÍ	ZAMĚRU
PŮLCHA	SO 01 Zpevněná plocha pro lavičky	ODDÍL DOXUMENTACE
	SITUACE 3 LAVIČEK	MĚŘITOKO
		1 : 500
		ČÍSLO VÝKRESU
		C4

KOTEVNÍ MONOLITICKÉ BLOKY PRO LAVIČKY, C 20/25 XF1 S1,
DO VRTU Ø 150 mm

PŮDORYS



SVISLÝ ŘEZ



LEGENDA MATERIÁLŮ

- BETONOVÉ PRVKY
- KAMENIVO 4-8 mm, TL. 30 mm, HUTNĚNO
- BETON PROSTÝ BEZ VZTUŽE
- KAMENIVO 0-32 mm, TL. 30 mm, HUTNĚNO
- NASTYPNÁ ZEMINA, ZATRAVA
- ROSTLÝ TERÉN

VED. PROJEKTANT	Ing. arch. Ota Započocký	Ing. arch. Ota Započocký	
PROJEKTANT	Ing. arch. Ota Započocký	ARCHITEKTONICKÁ KANCELÁŘ	
INVESTOR	Městský úřad Ústí nad Labem, Městský obvod Střekov, Národního odboje 794/15, 40003 Ústí n. L.	Ryjčák 250, Ústí nad Labem tel: 732 546 712, IČO 413 305 87	
MÍSTO STAVBY	Střekovské nábřeží, Ústí nad Labem	05/2021	
AKCE	PŘÍPRAVA PRO LAVIČKY STŘEKOVSKÉ NÁBŘEŽÍ	ODDÍL DOKUMENTACE	D.b
	SO 01 Zpevněná plocha pro lavičky	ZÁMĚR	
PŘÍLOHA	ZÁLIV PRO LAVIČKU	MĚŘÍTKO	1 : 20
		ČÍSLO VÝKRESU	01

LOKALITY LAVIČEK

VED. PROJEKTANT	Ing. arch. Ota Zápotocký	Ing. arch. Ota Zápotocký
PROJEKTANT	Ing. arch. Ota Zápotocký	ARCHITEKTONICKÁ KANCELÁŘ
INVESTOR	Magistrát města Ústí nad Labem, Městský obvod Střekov, Národního odboje 794/15, 40003 Ústí n. L.	Ryjská 250, Ústí nad Labem tel: 732 546 712, IČO 413 305 87
MÍSTO STAVBY	Střekovské nábřeží, Ústí nad Labem	DATUM 05/2021
AKCE	PŘÍPRAVA PRO LAVIČKY STŘEKOVSKÉ NÁBŘEŽÍ	STUPĚŇ SPOLÉČNÉ OZNÁMENÍ ZÁMĚRU
	SO 01 Zpevněná plocha pro lavičky	ODDÍL DOKUMENTACE
PŘÍLOHA	KATASTRÁLNÍ SITUACE	C
		MĚŘITKO 1 : 2000
		ČÍSLO VÝKRESU C1