



## SMLOUVA O DÍLO NA SERVIS ZDVIHACÍHO ZAŘÍZENÍ – PLOŠIN Č. 22-488 (SML. 4891/2022)

uzavřená podle § 2586 a násl. zák. č. 89/2012 Sb., občanský zákoník, ve znění pozdějších předpisů  
(dále jen „občanský zákoník“)

**Tato smlouva nahrazuje smlouvu č. 05-271-SI (sml. 1408/2005)**

### SMLOUVNÍ STRANY:

#### Objednatel:

**Městská část Praha 16**

se sídlem Václava Balého 23/3, 153 00 Praha 16 - Radotín

zastoupená: Mgr. Karlem Hanzlíkem, starostou


IČ: 00241598, DIČ: CZ00241598

zapsaná v ZÚJ 539601 – Praha 16

#### Zhotovitel:

**Garaventa Lift s.r.o.**

se sídlem Pražská 16, 102 21 Praha 10

zastoupená prokuristou společností 

IČ: 49682041, DIČ: CZ49682041

tel: +420 272 661 143, e-mail: servis@garaventalift.cz

bankovní spojení: 

zapsaná v obchodním rejstříku vedeném Městským soudem v Praze, oddíl C, vložka 21969

### ČL. I

#### Předmět plnění

1.

Předmětem této smlouvy je poskytování servisních činností zařízení specifikovaného dle přílohy č. 1 této smlouvy, a to dle podmínek této smlouvy.





2.

Touto smlouvou o dílo se zavazuje zhotovitel k plnění předmětu smlouvy (díla) dle čl. I odst. 4 této smlouvy a objednatel se zavazuje poskytnuté plnění převzít a zaplatit za něj smluvní cenu dle čl. II. této smlouvy.

3.

Rozsah předmětu smlouvy (díla), tzn. servisní činnosti, které se v rámci paušální ceny dle čl. II této smlouvy zavazuje plnit zhotovitel pro objednatele, smluvní strany definují následně (dále jen „specifikace činností“).

#### 4. **Specifikace činností:**

##### 4.1. **Servis plošiny**

Provozní prohlídka zahrnuje: běžná kontrola stavu zařízení, obvyklých funkcí, stav ovladačů, osvětlení a přístupu k zařízení.

##### 4.2. **Revize plošiny**

Pravidelná preventivní prohlídka:

- a) Pravidelná preventivní údržba je souhrn úkonů prováděných k zajištění bezporuchového provozu a bezpečnosti zdvihacího zařízení tak, aby se předcházelo poruchám a závadám na zařízení a zpomaloval se proces opotřebení, které spočívají zejména v kontrolní, revizní, seřizovací či nastavovací činnosti.
- b) Mazání se provádí dle mazacího plánu v intervalech uvedených v podmínkách pro provoz zdvihacího zařízení a dle doporučení výrobce zařízení. (pomocný materiál, oleje, mazadla a čisticí prostředky nejsou zahrnuty v paušální ceně služby).

##### 4.3 **Odborné prohlídky (revize):**

- a) odborná prohlídka se provádí v pravidelných periodách 1x za 6 měsíců - a je zaměřena na funkční vyzkoušení bezpečnostních prvků, komponent a ostatních zařízení plošiny. Je prováděna odborným servisním pracovníkem za účelem posouzení celkového stavu zdvihacího zařízení z hlediska bezpečnosti a provozuschopnosti. Po provedení je vystaven pracovníkem protokol o odborné prohlídce.
- b) Protokoly o odborné prohlídce jsou vystaveny ve dvou provedeních, z toho jeden je archivován u zhotovitele a druhý u objednatele.

#### 5. **Další činnosti, které nejsou součástí paušální ceny dle čl. II této smlouvy**

5.1. Pro vyloučení všech pochybností se strany dohodly, že následující činnosti buď nejsou součástí paušální ceny díla dle čl. II této smlouvy, nebo je zhotovitel vůbec nezajišťuje. V případě, že bude vybrané služby schopen či ochoten zhotovitel pro objednatele zajistit, bude toto řešeno dohodou stran v každém jednotlivém případě. V takovém případě strany uzavřou i zvláštní smlouvu.

5.2. Opravy, které nejsou zahrnuty v paušální ceně služby dle čl. II této smlouvy:

- a) opravy zařízení menšího charakteru, ani opravy větší, střední, generální, modernizace a rekonstrukce (běžné opravy- provozní poruchy);
- b) opravy a odstraňování závad, zjištěných při pravidelném servisu a ostatních činnostech, vyjma závad určených k odstranění výhradně provozovateli (objednateli);
- c) mimořádné opravy většího rozsahu, střední, generální, modernizace a rekonstrukce, jejichž provedení nesnese odkladu a znamenalo by znepojízdnění plošiny a po předchozím odsouhlasení objednatelem;
- d) ostatní práce a služby související s provozem zdvihacího zařízení, pokud tyto činnosti zhotovitel poskytuje a jsou řádně objednány objednatelem;
- e) veškerý materiál, součásti a díly k provedení prací a služeb podle této smlouvy dodá zhotovitel (pokud není předem dohodnuto jinak).

5.3 Odborné zkoušky, inspekce, či další služby, které nejsou zahrnuty v paušální ceně dle čl. II této smlouvy:

- a) odborná zkouška se provádí v pravidelných periodách (3 roky, 6 let) v rozsahu odborné prohlídky rozšířené o zkoušku s provozním zatížením a o revizi elektrického zařízení.
- b) Zajištění provedení inspekční prohlídky plošiny u inspekčního orgánu ČR.
- c) 24-hodinová vyprošťovací a havarijní služba - tuto službu zhotovitel NEZAJIŠŤUJE.
- d) Vyproštění osoby z nejedoucího zdvihacího zařízení: Po vyproštění osoby z nejedoucí plošiny musí být zařízení ustaveno do bezpečné polohy a přivolána servisní firma.

6. Rozsah specifikace činnosti dle článku I této smlouvy může být upravován pouze po vzájemné domluvě mezi objednatelem a zhotovitelem.

7. V případě, že na zařízení dle čl. I této smlouvy byla zhotovitelem poskytnuta záruka dle jiné (zvláštní) smlouvy, není tato záruka a záruční podmínky touto smlouvou nijak dotčena. Po dobu trvání záruky se veškeré servisní činnosti řídí poskytnutou zárukou a záručními podmínkami a v případě, kdy bude vada v souladu se záručními podmínkami v reklamačním řízení zhotovitelem uznána jako vada v rámci záruky, budou veškeré činnosti provedené v rámci záruky provedeny výlučně na náklady zhotovitele, a to včetně dodání náhradních dílů.

8. Servisní činnost uvedenou v čl. I této smlouvy bude zhotovitel pro objednatele provádět na adresách: náměstí Osvoboditelů 44/15, náměstí Osvoboditelů 21/2a, Sídliště 1600/15a, Praha 16 - Radotín

## **ČL. II**

### **Cena díla**

1. Ceny prací, dodávek a služeb jsou cenami smluvními.
2. Cena prací, dodávek a služeb v rozsahu čl. I, II. a dle přílohy č. 1, se sjednává dohodou na paušální částku: 5 250,00 Kč bez DPH za pololetí



3. Mimořádné práce provedené nad rozsah činností sjednaný touto smlouvou včetně materiálu a náhradních dílů bude zhotovitel fakturovat po jejich dokončení v běžných zakázkových cenách, které mohou obsahovat přírážku za práci přesčasovou, o svátcích či ve dnech pracovního klidu, nebo cenách předem písemně dohodnutých. Mimořádnou prací se vždy rozumí provedení oprav vyvolaných vandalismem, nesprávným použitím nebo vnějším vlivem (voda, oheň, blesk apod), stejně tak i opravy vyloučené ze sjednaného rozsahu servisních činností.
4. V případě, že dílo bude splňovat pojmové znaky odpovídající číselnému kódu klasifikace produkce CZ-CPA 41 až 43 platnému od 1. 1. 2008, zavazuje se zhotovitel vystavit daňový doklad v režimu přenesení daňové povinnosti v tuzemsku dle § 92a, odst. 2 zákona č. 235/2004 Sb., o dani z přidané hodnoty.

### **ČL. III**

#### **Platební podmínky (fakturace)**

1. Podkladem pro placení ceny je faktura zhotovitele vystavená **1 x za 6 měsíců**
2. Doručování faktur je elektronicky na **email: ekonomicky@praha16.eu**
3. Zhotovitel je oprávněn fakturovat za paušální servis na základě montážního listu, který musí být potvrzený technickým zástupcem objednatele, případně další pověřenou osobou zhotovitele.
4. Den vystavení faktury se sjednává za den zdanitelného plnění.
5. Faktury zhotovitele jsou splatné do 30 **kalendářních dnů** po jejich doručení, na účet zhotovitele.
6. Součástí faktury je **Montážní a servisní list zhotovitele**, potvrzený zástupcem objednatele.
7. Je-li nebo stane-li se zhotovitel plátcem DPH, bude k cenám připočtena DPH v příslušné zákonné výši účinné ke dni uskutečnění zdanitelného plnění. Pokud na základě změny zákonné úpravy dojde k navýšení či snížení daně z přidané hodnoty (změna příslušné sazby), tak se pro takový případ smluvní strany dohodly, že nebudou o takové změně sazby DPH ze zákona již uzavírat písemný dodatek k této smlouvě.
8. V případě rozšíření nebo jiné podstatné změny instalovaného zařízení upraví smluvní strany výši sjednané ceny díla (servisní činnosti), formou dodatku k této smlouvě.

### **ČL. IV**

#### **Způsob provedení díla (servisní činnosti), termíny plnění**

1. Servisní činnosti provádí zhotovitel ve lhůtách dle přílohy č. 1 této smlouvy.



2. Objednatel je povinen informovat zhotovitele o všech známých skutečnostech, které by mohly ovlivnit průběh plnění této smlouvy.
3. Zhotovitel je povinen provádět servisní služby dle této smlouvy svědomitě a s odbornou znalostí a péčí, v souladu s provozními, případně výrobními předpisy stanovenými pro servisovaná zařízení a je povinen dodržovat v objektech objednatele bezpečnostní předpisy a předpisy požární ochrany a při provádění servisních činností postupy dle ČSN.
4. Objednatel se zavazuje zajistit pro zhotovitele a jeho zaměstnance vstup do objektů z důvodu provedení servisních činností. V případě vyžádání zhotovitele zajistí objednatel přítomnost oprávněné osoby alespoň při započetí a ukončení činnosti zhotovitele a uvolnění zařízení na dobu nezbytnou pro provedení opravy/údržby/servisu. Objednatel uvádí pro účely plnění této smlouvy následující kontaktní údaje na osoby, které zajistí vstup do objektů a splnění dalších úkonů dle této smlouvy:

p.  
p.  
p.  
p.

Objednatel se zavazuje písemně (nebo emailem) informovat zhotovitele v případě změny osoby shora uvedené či jejích kontaktních údajů, a to bez zbytečného odkladu poté, co tato změna nastala.

5. Objednatel je povinen poskytnout zhotoviteli ode dne platnosti a účinnosti této smlouvy součinnost za účelem zajištění podmínek pro řádné a včasné provádění servisních činností.
6. Objednatel je povinen potvrdit zhotoviteli provedení servisní činnosti v Montážním a servisním listu zhotovitele.

## **ČL. V**

### **Doba trvání smlouvy a způsob jejího ukončení**

1. Smlouva se uzavírá na dobu neurčitou.
2. Smlouvu je možné ukončit dohodou smluvních stran, výpovědí nebo odstoupením jedné ze smluvních stran. V případě odstoupení od smlouvy se použijí příslušná ustanovení občanského zákoníku.
3. Výpověď. Obě strany mají právo kdykoliv ukončit smluvní vztah výpovědí bez udání důvodu. Výpovědní lhůta je dvouměsíční a začíná běžet první den měsíce následujícího po doručení písemné výpovědi druhé smluvní straně.



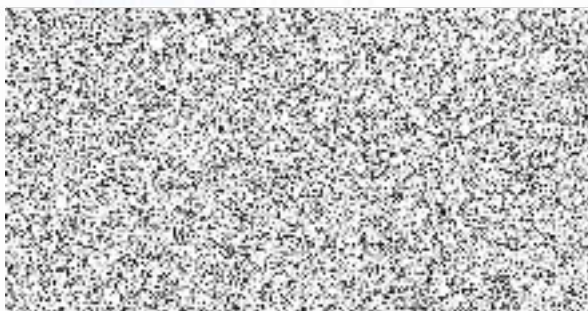
## **ČL. VI**

### **Závěrečná ustanovení**

1. Tato smlouva může být měněna či doplňována pouze po vzájemné dohodě smluvních stran formou písemných dodatků podepsaných smluvními stranami. Veškeré dodatky k této smlouvě musí mít písemnou formu, jinak jsou neplatné.
2. Smluvní strany se dohodly, že spory vzniklé z této smlouvy nebo v souvislosti s ní budou řešit přednostně vzájemnou dohodou a pokud se takové dohody nepodaří dosáhnout do jednoho měsíce od vzniku sporu, předají spor k řešení věcně a místně příslušnému soudu žalované strany.
3. Osobní údaje smluvních stran jsou zpracovávány pouze pro účely a v rozsahu nezbytném pro plnění předmětu smlouvy. Osobní údaje budou uchovávány pouze po dobu účinnosti Smlouvy. Po ukončení účinnosti Smlouvy, nebo jakmile pomine účel, pro který byly osobní údaje zpracovávány, budou osobní údaje vymazány. Podrobné informace o zpracování osobních údajů na straně zhotovitele a souvisejících právech jsou uvedeny na internetových stránkách společnosti (<http://www.garaventalift.cz/>) v dokumentu Informace o zpracování osobních údajů. V případě, že objednatel odmítne takové údaje zhotoviteli poskytnout, je zhotovitel oprávněn odmítnout poskytnutí požadované služby a od smlouvy okamžitě odstoupit. Objednatel bere na vědomí, že je povinen své osobní údaje uvádět správně a pravdivě a že je povinen bez zbytečného odkladu informovat zhotovitele o změně ve svých osobních údajích a potvrzuje, že poskytnuté osobní údaje jsou přesné. Smluvní strany uvádějí, že osobní údaje jsou a budou zpracovávány v souladu s nařízením GDPR.
4. Tato smlouva je vyhotovena ve dvou vyhotoveních s platností originálu, z nichž každá smluvní strana obdrží jedno.
5. Smluvní strany této smlouvy prohlašují, že si ji před podpisem přečetly a že souhlasí s jejím obsahem. Na důkaz toho připojují své podpisy. Obě strany prohlašují, že nejednaly v tísní, že při jednání neměly postavení slabší smluvní strany, že veškeré ujednané závazky považují z jejich strany za splnitelné a jsou si vědomy možnosti budoucích změn poměrů na trhu v rámci jejich podnikání a že v takových případech nemohou uplatňovat vůči druhé straně žádná práva.

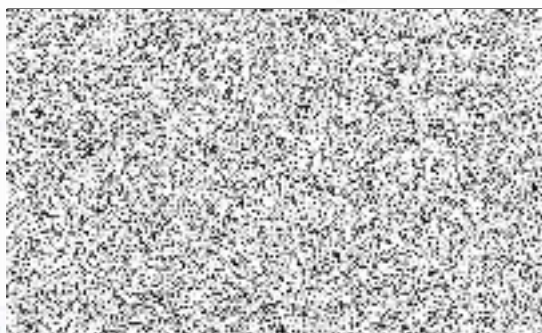
6. Tato smlouva nabývá platnosti a účinnosti dnem jejího podpisu oběma smluvními stranami.
7. Uzavření této smlouvy schválila Rada městské části Praha 16 usnesením č. 1135/2022 ze dne 2. 3. 2022.

V Praze dne: **28-03-2022**



**Mgr. Karel Hanzlík**  
starosta  
Městská část Praha 16

V Praze dne: **15. 3. 2022**



prokurista společnosti  
GARAVENTA LIFT s.r.o.

### **DOLOŽKA**

Potvrzujeme ve smyslu §43 z.č. 131/2000 Sb.,  
že byly splněny podmínky pro platnost právního úkonu

podpisu pověřených zastupitelů Městské části Praha 16





## PŘÍLOHA Č. 1 SMLOUVY O DÍLO Č. 22- 488 (05-271-SI)

### Rozsah prací dle ISO 9386-1 za paušální cenu

Servis na zařízení v rozsahu	v termínech	Zajišťuje zhotovitel ANO	Zajišťuje zhotovitel NE
Provozní prohlídky	1 x za měsíc		X
Pravidelné preventivní prohlídky	1 x za 6 měsíců	X	
Odborné prohlídky („revize“)	1 x za 6 měsíců	X	
Mazání	1 x za 6 měsíců	X	
Opravy na výzvu objednatele (mimo záruční opravy, které jsou zdarma)			X
Pohotovost na vyprošťování			X

Pracovní doba firmy Garaventa Lift s.r.o. je v pracovních dnech od 8.00 do 16.30 hod.

Cena za jednotlivé činnosti	cena za 6 měsíců
3 x Odborná prohlídka („revize“) pravidelná prohlídka šikmé plošiny	4 800,00 Kč
Doprava po Praze do 50 km	450,00 Kč
Základ bez DPH	5 250,00 Kč
DPH 21%	1 103,00 Kč
<b>Cena včetně DPH</b>	<b>6 353,00 Kč</b>

**Paušální cena celkem (bez DPH) za všechny činnosti 5 250,00 Kč /pololetně**

**Celková cena (včetně DPH) za všechny činnosti 6 353,00 Kč /pololetně**

typ zařízení	výrobní číslo	rok výroby	místo instalace
TLG Pegasus LX	2022017-22/271	2002	nám. Osoboditelů 44/15, Praha 16
Porch PL-SH144	21032950J	2001	nám. Osoboditelů 21/2a, Praha 16
X3	E05952/2021/1709	2021	Sídlíště 1600, Praha 16

