

SERVISNÍ SMLOUVA

na pravidelné servisní prohlídky klimatizačních jednotek v objektech
Krajského ředitelství policie Jihočeského kraje

I. Smluvní strany

1. Objednatel

Česká republika - Krajské ředitelství policie Jihočeského kraje,
se sídlem Lannova tř. 193/26, 370 74 České Budějovice.
Zastoupená plk. Mgr. Ing. Ivanem Fantou, MBA - náměstkem ředitele pro ekonomiku.
IČO: 75151511
Není plátce DPH
Bankovní spojení: ČNB České Budějovice

2. Poskytovatel

společnost: DCI Czech a.s.
sídlo: Štěrboholská 1404/104, 102 00 Praha
IČO: 04501624
DIČ: CZ04501624
Bankovní spojení: Raiffeisenbank, a.s.

Zapsán v obchodním rejstříku, vedeným Městským soudem v Praze, oddíl B, vložka 21039.

(dále společně také jako „smluvní strany“)

uzavírají v souladu s ustanoveními zákona č. 89/2012 Sb., občanský zákoník, ve znění pozdějších předpisů (dále jen „OZ“) tuto servisní smlouvu na pravidelné servisní prohlídky klimatizačních jednotek v objektech Krajského ředitelství policie Jihočeského kraje (dále jen jako „smlouva“).

II. Účel a předmět smlouvy

1. Předmětem této smlouvy je provádění pravidelných servisních prohlídek klimatizačních jednotek v objektech objednatele uvedených v příloze č. 2, která je nedílnou součástí této smlouvy, v souladu s příslušnými právními předpisy, technickými normami, požadavky a potřebami objednatele.
2. V případě, že je poskytovatel povinen dle specifikace uvedené v této smlouvě jako součást plnění dodat objednateli jakékoliv zboží, je toto dodání zboží součástí služeb (a je zahrnuto v ceně) a bez jeho dodání nejsou služby řádně splněny.

III. Rozsah plnění

1. Servisní prohlídka klimatizačních jednotek zahrnuje zejména:
 - A) kontrola chladicího okruhu a zařízení
 - Doplnění náplně chladiva
 - Těsnost spojů
 - Správná funkce exp. ventilu
 - Vyčištění lamel kondenzátoru a vzduchových filtrů
 - Kontrola upevnění mechanických částí

- Test funkce klimatizační jednotky s uvedením do provozu všech výkonových stupňů
 - Test funkce řídicího termostatu ve vztahu k požadovaným teplotním ukazatelům klimatizovaného prostoru
 - Kontrola rotačního kompresoru zvláště potom jeho usazení
 - Kontrola funkce programu chlazení
 - Revize chladicího zařízení, záznam do evidenční knihy zařízení
- B) kontrola elektrických obvodů
- Dotažení spojů
 - Optická kontrola kabelů a komponentů
 - Kontrola funkce čidel /kalibrace/
 - Kontrola funkce ochran
2. Servisní prohlídka vzduchotechniky (pouze pro část 1 – KŘP – budova K a KKC a část 9 – ÚZ Lišov, označeno – VZT jednotka, podle přílohy č. 2) zahrnuje zejména:
- A) servis vzduchotechnického zařízení
- Vyčištění vzduchotechnických jednotek, zařízení a distribučních prvků
 - Kontrola funkčnosti zařízení
 - Stav klapek
 - Stav manžet a těsnost skříní
 - Stav ohřivačů a rekuperátoru
 - Stav vyústek
 - Stav krycích mřížek
 - Kontrolní měření proudění vzduchu
- B) servis filtrů
- Dodávka vzduchových filtrů do vzduchotechnického zařízení
 - Výměna vzduchových filtrů
 - Ekologická likvidace použitých vzduchových filtrů
3. Servisní prohlídka vzduchotechniky (pouze pro část 1 – KŘP – budova K a KKC a část 9 – ÚZ Lišov, označeno – VZT jednotka a MaR zařízení, podle přílohy č. 2) zahrnuje zejména:
- servis MaR
- Dotažení spojů
 - Optická kontrola kabelů a komponentů
 - Kontrola dálkového ovládání
 - Kontrola funkce čidel
 - Kontrola funkce ochran
 - Kontrola čerpadel
 - Kontrola servopohonů, klapek a ventilů
 - Případné zaškolení obsluhy
4. V případě realizace plnění mohou nastat následující situace a s nimi spojená práva a povinnosti smluvních stran:
- a) při servisní prohlídce nebudou zjištěny žádné závady, bude následovat postup dle smlouvy - sepsání protokolu o poskytnutí služby, zaslání protokolu objednateli v elektronické podobě,
- b) v rámci servisní prohlídky je zjištěna závada, jejíž odstranění je možné přímo při servisní prohlídce a náklady na toto odstranění nepřevyšují **10.000,- Kč** bez DPH, pak pro realizaci odstranění závady při servisní prohlídce je nutný souhlas objednatele uvedený v protokolu o poskytnutí služeb, protokol bude objednateli předán jak v písemné, tak v elektronické podobě,

- c) v rámci servisní prohlídky je zjištěna závada, jejíž odstranění není možno provést přímo při servisní prohlídce, nebo náklady na toto odstranění převyšují **10.000,- Kč** bez DPH, budou zjištěné závady uvedeny do protokolu o poskytnutí služeb, protokol bude objednateli předán jak v písemné, tak v elektronické podobě.
5. V případě, že se při provádění servisní prohlídky, vyskytne závažná závada, která může bezprostředně vést ke zranění osob, či ke vzniku škod na zařízení, majetku objednatele či životním prostředí, je poskytovatel kromě uvedení této informace do protokolu o poskytnutí služeb současně povinen bezodkladně telefonicky informovat zástupce objednatele.

IV. Termín plnění


1. Pravidelné servisní prohlídky budou prováděny:
 - a) 2x ročně u klimatizačních jednotek v technologických místnostech a VZT jednotek, a to v měsíci **květnu** a v měsíci **říjnu** každého roku (v příloze č. 2 jsou označeny „**technologie**“ a „**VZT jednotka**“);
 - b) 1x ročně u ostatních klimatizačních jednotek, a to v měsíci **květnu** každého roku.
2. Veškeré práce budou prováděny ve všední dny během pracovní doby objednatele, tedy od 7:00 do 15:30 hodin.
3. Termíny provádění pravidelných servisních prohlídek je poskytovatel povinen ohlásit min. 2 pracovní dny předem telefonicky nebo e-mailem kontaktní osobě objednatele uvedené v čl. XIII. odst. 5. Po skončení každé jednotlivé servisní prohlídky sepíše zástupci smluvních stran dle čl. XIII. odst. 5. a 6. protokol o poskytnutí služeb, v němž bude uveden rozsah pravidelné servisní prohlídky. Bez podpisu protokolu objednatel nemůže zhotovitel oprávněn vystavit fakturu - protokol je vždy přílohou faktury.

V. Místo plnění

1. Místem poskytování služeb jsou objekty objednatele uvedené v příloze č. 2.

VI. Cena a platební podmínky

1. Objednatel je povinen zaplatit poskytovateli cenu, která je uvedena v příloze č. 2. této smlouvy.
2. Celková cena dle předchozího odstavce je konečná a zahrnuje záruku za jakost, servisní podporu a veškeré další náklady poskytovatele související s poskytováním služeb dle této smlouvy (např. doprava do místa poskytování služeb, apod.).
3. Zálohy ve smyslu plateb před zahájením plnění a zálohy ve smyslu dílčích plateb v průběhu plnění dle daňových předpisů objednatel neposkytuje.
4. Ceny za poskytnuté plnění budou hrazeny na základě faktur – daňových dokladů v české měně nebo v měně platné v České republice v den vystavení faktury - daňového dokladu, a to tak, že pravidelná servisní činnost bude hrazena dvakrát ročně, vždy po ukončení servisních prohlídek za dané období. Poté, co smluvní strany potvrdí řádné poskytnutí služeb a poskytovatel splní všechny povinnosti stanovené touto smlouvou (např. provedení záznamů do dokumentů servisovaných zařízení).
5. Faktury musejí být zaslané elektronicky, případně ve dvojím vyhotovení na adresy uvedené v příslušné příloze č. 2.
6. Faktura musí být označena: „**K**“
7. Nebude-li faktura řádně označena, poskytovatelovi, aniž by se tímto postupem dostal do prodlení s její splatností.
8. Faktury - daňové doklady vystavené poskytovatelem musí obsahovat všechny náležitosti daňového dokladu. Součástí faktur – daňových dokladů budou jako její přílohy doklady z provedených servisních prací.
9. Objednatel uhradí fakturovanou částku do 30 dnů od doručení faktury objednateli.

-
- 
10. Nebude-li faktura-daňový doklad obsahovat veškeré náležitosti podle zákona č. 235/2004 Sb., o dani z přidané hodnoty, nebo podle jiných obecně platných právních předpisů nebo bude-li v rozporu s podmínkami vyúčtování podle smlouvy, je objednatel oprávněn fakturu-daňový doklad poskytovateli vrátit s pokyny k její opravě. V takovém případě splatnost faktury-daňového dokladu nezačala běžet a splatnost nové opravné faktury-daňového dokladu počne běžet od samého počátku až prvním dnem jejího doručení objednateli.

VII. Poskytnutí služeb

1. Smluvní strany potvrdí řádné a včasné poskytnutí služeb ze strany poskytovatele v ujednaném rozsahu a kvalitě podpisem protokolu o poskytnutí služeb, jenž musí být součástí faktury (dále v textu také jen jako „protokol o poskytnutí služeb“).
2. Protokol o poskytnutí služeb je čitelný servisní výkaz potvrzený pracovníkem objednatele a obligatorně obsahuje: datum provedení opravy/služby, čas zahájení opravy/služby, počet a jména pracovníků, výčet dotčených technických zařízení, popis provedené opravy/služby, popis zjištěných a neodstraněných závad, položkový výčet použitého materiálu, čas ukončení opravy/služby. Jedna kopie servisního výkazu bude vždy ponechána u zástupce objednatele v objektu, kde byla poskytnuta oprava/služba.
3. Veškeré výše uvedené doklady a také jakékoliv případné další doklady vztahující se k poskytnutému plnění je poskytovatel následně po podpisu protokolu o poskytnutí služeb povinen zaslat objednateli také v elektronické podobě.
4. Objednatel je oprávněn reklamovat plnění, které není v souladu s touto smlouvou, nebo pokud objednatel zjistí, že služby vykazují vady. V takovém případě smluvní strany sepíší protokol o poskytnutí služeb s výhradami, a to v rozsahu, v jakém došlo ke skutečnému převzetí řádně a včas poskytnutých služeb objednatel, a ohledně vadné části uvedou do protokolu o poskytnutí služeb rozhodné skutečnosti a další důležité okolnosti. Smluvní strany dále uvedou, jaké vady služby vykazovaly a určí lhůtu k odstranění těchto vad, která však nesmí být delší než 15 dní. Poskytovatel splnil řádně svou povinnost z této smlouvy až okamžikem poskytnutím kompletních služeb bez vad.
5. Po dokončení servisu klimatizačních jednotek je poskytovatel povinen uvést tyto do funkčního stavu a na své náklady zajistit případný úklid nepořádku, jenž byl způsoben servisní prohlídkou.
6. Poskytovatel služeb je povinen používat při servisu klimatizačních jednotek pouze suroviny, materiály a výrobky, které jsou řádně schváleny a certifikovány.
7. Ke splnění závazku jsou si smluvní strany povinny poskytnout potřebnou součinnost.
8. Služby jsou provedeny až okamžikem poskytnutí služeb bez jakýchkoliv vad. Rozhodující je podpis protokolu o poskytnutí služeb bez vad oprávněnými zástupci obou smluvních stran.

VIII. Záruka za jakost

1. Poskytovatel prohlašuje, že služby jsou poskytovány bez vad a odpovídají této smlouvě a platným právním předpisům. Poskytovatel je povinen při poskytování služeb postupovat v souladu s platnými právními předpisy a českými technickými normami ČSN.
2. Poskytovatel poskytuje na provedené služby záruku za jakost v délce 6 měsíců. Záruční doba počíná běžet okamžikem řádného poskytnutí služeb. Zárukou za jakost poskytovatel přebírá odpovědnost za to, že služby budou po dobu odpovídající záruce způsobilé ke svému užití, jejich kvalita bude odpovídat této smlouvě a zachová si vlastnosti touto smlouvou vymezené popř. obvyklé. Záruka za jakost ve smyslu této smlouvy však nedopadá na takové závady zařízení, jejichž vznik je způsoben běžným provozem a opotřebením jednotlivých zařízení a které nejsou přímým důsledkem nesprávně provedené servisní činnosti ze strany poskytovatele.
3. Poskytovatel je povinen při servisu používat pouze schválená a kalibrovaná diagnostická zařízení, měřicí přístroje a nářadí, a dodržovat technologické postupy stanovené

výrobce nebo platnou legislativou. Poskytovatel se zaručuje, že nedojde vlivem jeho činnosti na zařízení ke ztrátě či omezení záruk na zařízení či jeho části.

IX. Práva a povinnosti smluvních stran

1. Práva a povinnosti objednatele:
 - a) objednatel je povinen předávat poskytovateli všechny potřebné informace a údaje, které má o technických zařízeních k dispozici, a které jsou nutné k tomu, aby poskytovatel mohl poskytovat plnění podle této smlouvy.
 - b) objednatel má právo na úplné a včasné plnění ze strany poskytovatele v souladu s touto smlouvou.
 - c) objednatel má právo po dobu platnosti a účinnosti této smlouvy měnit celkový počet svých technických zařízení, jakož i počet typů jednotlivých instalovaných technických zařízení, přičemž tyto změny je povinen nahlásit poskytovateli bezodkladně po jejich provedení, nejpozději však do 10 pracovních dnů od jejich provedení,
2. Práva a povinnosti poskytovatele:
 - a) poskytovatel je povinen si při poskytování plnění počínat s náležitou odbornou péčí, v souladu s obecně závaznými právními předpisy a normami, dle pokynů a doporučení výrobců zařízení, v souladu s touto smlouvou a každou dílčí smlouvou či objednávkou. Dále je povinen nejednat v rozporu s oprávněnými zájmy objednatele a zdržet se veškerého jednání, které by mohlo objednatel jakýmkoliv způsobem poškodit;
 - b) poskytovatel poskytuje plnění osobně. Poskytovatel je povinen zajistit, aby všechny osoby podílející se na plnění pro objednatele, které jsou v pracovním nebo jiném obdobném poměru k poskytovateli nebo jsou k poskytovateli ve smluvním vztahu, se řídily vždy touto smlouvou. Poruší-li taková osoba jakékoliv ustanovení této smlouvy, bude se na to hledět, jako by porušení způsobil sám poskytovatel;
 - c) poskytovatel je odpovědný ve smyslu obecných ustanovení občanského zákoníku za škodu způsobenou na majetku či zařízení objednatele v souvislosti s poskytováním služeb podle této smlouvy, a to za škodu vzniklou přímo v průběhu poskytování služeb i za škodu vzniklou v důsledku neodstranění závady, neodborného provedení služeb či jiného porušení povinnosti poskytovatele, jakož i jeho nedbalost.

X. Sankce

1. V případě porušení povinnosti poskytovatele stanovené v čl. IX. odst. 2. této smlouvy, písm. a) tj. povinnosti uvést veškeré závady zjištěné na technických zařízeních v servisním výkazu a vypracovat písemnou zprávu obsahující vyhodnocení závažnosti zjištěných závad, doporučení vhodného postupu jejich odstranění a cenovou nabídku na odstranění těchto závad; je poskytovatel povinen uhradit objednateli smluvní pokutu ve výši 1.000,- Kč za každý jednotlivý případ porušení povinnosti. Smluvní pokutou není dotčen nárok objednatele na náhradu případné škody.
2. Bude-li poskytovatel v prodlení s poskytováním pravidelných servisních prohlídek, zavazuje se poskytovatel zaplatit objednateli smluvní pokutu ve výši 1.000,- Kč bez DPH za každý (i započatý) den prodlení. Smluvní pokutou není dotčen nárok objednatele na náhradu případné škody.
3. Bude-li poskytovatel v prodlení s vyřízením reklamace záruky za jakost, zavazuje se poskytovatel zaplatit objednateli smluvní pokutu ve výši 1.000,- Kč za každý (i započatý) den prodlení a to až do doby vyřízení reklamace. Smluvní pokutou není dotčen nárok objednatele na náhradu případné škody.
4. Při prodlení objednatele s úhradou faktury je zhotovitel oprávněn účtovat objednateli zákonný úrok z neuhrazené fakturované částky vč. DPH za každý, byť i započatý den prodlení.
5. Smluvní pokuta je splatná do 15 kalendářních dnů ode dne doručení výzvy k její úhradě povinné straně.



XI. Ukončení smlouvy

1. Smlouva zaniká uplynutím doby, na kterou byla sjednána. Předčasné ukončení účinnosti smlouvy přichází v úvahu dohodou smluvních stran, písemnou výpovědí nebo odstoupením od smlouvy.
2. K ukončení smlouvy dohodou se vyžaduje písemný konsensus smluvních stran učiněný osobami oprávněnými je zastupovat. Součástí dohody musí být vypořádání vzájemných pohledávek a dluhů vč. pohledávek a dluhů vyplývajících z této smlouvy a dílčích smluv.
3. Tato smlouva může být vypovězena kteroukoli smluvní stranou i bez uvedení důvodu s výpovědní lhůtou v délce 3 měsíců. Výpovědní lhůta začíná běžet prvním dnem měsíce následujícího po měsíci, ve kterém byla výpověď doručena druhé smluvní straně.
4. Pokud druhá smluvní strana odmítne převzít výpověď nebo neposkytne součinnost potřebnou k jejímu řádnému doručení, považuje se výpověď za doručenou dnem, kdy došlo k neúspěšnému pokusu o doručení.

XII. Doba platnosti smlouvy


1. Tato smlouva se uzavírá na dobu určitou do 31. 3. 2025.
2. Tato smlouva je účinná dnem vložení do registru smluv.

XIII. Změny smlouvy a komunikace smluvních stran

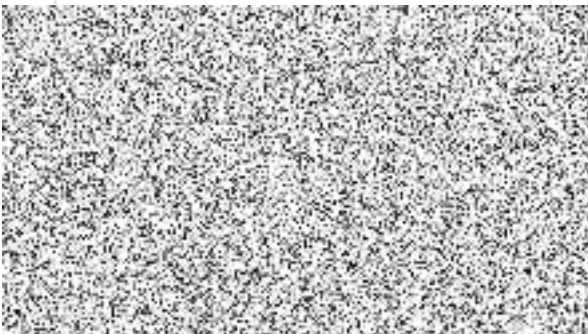
1. Tato smlouva může být změněna pouze písemným oboustranně potvrzeným ujednáním nazvaným „Dodatek ke smlouvě“. Dodatky ke smlouvě musí být číslovány vzestupně počínaje číslem 1 a podepsány oprávněnými osobami obou smluvních stran.
2. Jakékoliv jiné dokumenty zejména zápisy, protokoly, přejímky apod. se za změnu smlouvy nepovažují.
3. Smluvní strany sjednávají, že jejich komunikace (provozní záležitosti neměnicí podmínky této smlouvy, tj. např. konkretizace plnění, potvrzování si podmínek plnění, upozorňování na podstatné skutečnosti týkající se vzájemné spolupráce, výzvy k odstranění prodlení apod.) probíhá písemnou nebo elektronickou formou (e-mail, datová schránka - bez nutnosti zaručeného elektronického podpisu), vyjma čl. III odst. 4 a 5, který připouští i telefonickou komunikaci, vždy mezi osobami dle tohoto článku této smlouvy.
4. Ve všech případech, kdy se v této smlouvě hovoří o komunikaci mezi objednatelem a poskytovatelem, rozumí se tím primárně zástupci pro věcná jednání obou smluvních stran uvedení v hlavičce této smlouvy, vč. kontaktních údajů tam uvedených, a dále pak zástupci obou smluvních stran uvedení v níže uvedeném odstavci, nestanoví-li tato smlouva výslovně jinak.
5. Zástupci objednatele k věcným jednáním jsou uvedeni v příloze č. 2 u každé části.
Technická jednání: Ing. Jiří Časta, mob. +420 602 505 097, e-mail: jiri.casta@pcr.cz
6. Zástupce poskytovatele:
 - a) Věcná jednání: Jan Pech, e-mail: jan.pech@dci-czech.cz, tel. 603 855 171
 - b) Technická jednání: Pavel Otiepka, e-mail: pavel.otiepka@dci-czech.cz, tel. 602 760 763.
7. Pokud by některá ze smluvních stran změnila své zástupce pro věcná nebo technická jednání, je povinna písemně vyznamovat druhou smluvní stranu do 5 dnů po takové změně. Řádným doručením tohoto oznámení dojde ke změně zástupce bez nutnosti uzavření dodatku k této smlouvě.

XIV. Závěrečná ustanovení

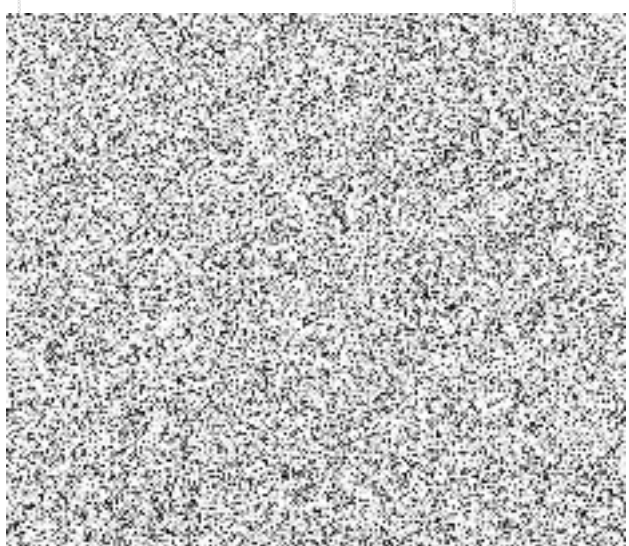
1. Zhotovitel souhlasí se zveřejněním této smlouvy na profilu zadavatele. Zhotovitel prohlašuje, že tato smlouva neobsahuje údaje, které tvoří předmět jeho obchodního tajemství podle § 504 občanského zákoníku.

- 
-
2. Zhotovitel bere na vědomí, že objednatel je subjektem povinným zveřejňovat smlouvy dle zákona č. 340/2015 Sb., o zvláštních podmínkách účinnosti některých smluv, uveřejňování těchto smluv a o registru smluv (zákon o registru smluv) a objednatel tuto smlouvu uveřejní v registru smluv.
 3. Smlouva nabývá platnosti dnem jejího uzavření, tj. dnem podpisu smlouvy oprávněnými zástupci obou smluvních stran. Smlouva nabývá účinnosti dnem zveřejnění v registru smluv.
 4. Smlouva je vyhotovena a podepsána elektronicky.
 5. Zhotovitel prohlašuje, že na sebe přebírá nebezpečí změny okolností dle § 1765 odst. 2, občanského zákoníku.
 6. Smluvní strany shodně prohlašují, že si tuto smlouvu před jejím podpisem přečetly a že byla uzavřena po vzájemném projednání podle jejich pravé a svobodné vůle určitě, vážně a srozumitelně, nikoliv v tísní za nápadně nevýhodných podmínek, a že se dohodly o celém jejím obsahu, což stvrzují svými podpisy.
 7. Zhotovitel prohlašuje, že souhlasí s tím, aby objednatel použil jeho osobní údaje v souladu s Nařízením Evropského parlamentu a Rady 2016/679 (GDPR) a související vnitrostátní právní úpravou pro účely sepsání této smlouvy a její zpracování v systému SAP a zajištění řádného plnění práv a povinností plynoucích z uzavřeného smluvního vztahu.
 8. Nedílné přílohy:
 - Příloha č. 1 - Vzor protokolu o řádném a včasném poskytnutí služeb – servisního výkazu
 - Příloha č. 2 - Specifikace a umístění klimatizačních jednotek a ceny servisních služeb

V Českých Budějovicích



V Praze



PROTOKOL O POSKYTNUTÍ SLUŽEB

Adresa objektu:

Objednávka č.:

Zařízení:

.....

Popis práce:

.....

Odstraněné závady:

.....

Zjištěné a neodstraněné závady:

.....

Výkaz použitého materiálu:

MATERIÁL	JEDNOTKA	MNOŽSTVÍ

Odpracované hodiny a doprava

DATUM	OD - DO	POČET PRAC.	PŘÍJMENÍ PRACOVNÍKŮ	HODIN	DOPRAVA
CELKEM					

Vyjádření objednatele (nehodící se škrtněte):

PŘEVZATO BEZ ZÁVAD	ZÁVADY A NEDOSTATKY V PLNĚNÍ SLUŽEB
ANO – NE	

Datum podpisu protokolu:

.....
Objednatel
 (příjmení hůlkovým písmem a podpis)

.....
Poskytovatel
 (příjmení hůlkovým písmem a podpis)

Objekt	Místnost	Klimatizace	Typ	Cena za jednu pravidelnou prohlídku bez DPH	Cena za dobu platnosti smlouvy (3 roky) bez DPH
KŘP Jčk., České Budějovice, Plavská 2	Budova A2, 1.NP m.č. 2.25	nástěnná	Carrier 42HWS018	300,0 Kč	900,0 Kč
KŘP Jčk., České Budějovice, Plavská 2	Budova B, PP m.č. 26	nástěnná	General	300,0 Kč	900,0 Kč
KŘP Jčk., České Budějovice, Plavská 2	Budova B, PP m.č. 26	venkovní	General	500,0 Kč	1 500,0 Kč
KŘP Jčk., České Budějovice, Plavská 2	Budova C, 1.NP m.č. 63	nástěnná	SINCLAIR ASH 18 AIE2	300,0 Kč	900,0 Kč
KŘP Jčk., České Budějovice, Plavská 2	Budova C, 1.NP m.č. 63	podstropní	Technibel KPA 125	500,0 Kč	1 500,0 Kč
KŘP Jčk., České Budějovice, Plavská 2	Budova D, 1.NP m.č. 16	nástěnná	ACOND	300,0 Kč	900,0 Kč
KŘP Jčk., České Budějovice, Plavská 2	Budova D, 1.NP m.č. 16	venkovní	ACOND	500,0 Kč	1 500,0 Kč
KŘP Jčk., České Budějovice, Plavská 2	Budova G, 2.NP m.č. 45	nástěnná	SINCLAIR	300,0 Kč	900,0 Kč
KŘP Jčk., České Budějovice, Plavská 2	Budova G, 2.NP m.č. 45	venkovní	SINCLAIR	500,0 Kč	1 500,0 Kč
KŘP Jčk., České Budějovice, Plavská 2	Budova G, 6.NP m.č. 8	podstropní	ACOND, AUE-24HRFN1-QRC8	500,0 Kč	1 500,0 Kč
KŘP Jčk., České Budějovice, Plavská 2	Budova G, 6.NP m.č. 8	podstropní	ACOND, AUE-24HRFN1-QRC8	500,0 Kč	1 500,0 Kč
KŘP Jčk., České Budějovice, Plavská 2	Budova G, 6.NP m.č. 6B	podstropní	ACOND, AUE-18HRFN1-QRC8	500,0 Kč	1 500,0 Kč
KŘP Jčk., České Budějovice, Plavská 2	Budova G, 6.NP m.č. 6B	podstropní	Toshiba	300,0 Kč	900,0 Kč
KŘP Jčk., České Budějovice, Plavská 2	Budova G, střecha	venkovní	ACOND, AOU-24HFN1-QRC8	500,0 Kč	1 500,0 Kč
KŘP Jčk., České Budějovice, Plavská 2	Budova G, střecha	venkovní	ACOND, AOU-24HFN1-QRC8	500,0 Kč	1 500,0 Kč
KŘP Jčk., České Budějovice, Plavská 2	Budova G, střecha	venkovní	ACOND, AOU-24HFN1-QRC8	500,0 Kč	1 500,0 Kč
KŘP Jčk., České Budějovice, Plavská 2	Budova G, střecha	venkovní	ACOND, AOU-24HFN1-QRC8	500,0 Kč	1 500,0 Kč
KŘP Jčk., České Budějovice, Plavská 2	Budova N, DNA m.č. 1	nástěnná	FUJI RSG18LFCA	300,0 Kč	900,0 Kč
KŘP Jčk., České Budějovice, Plavská 2	Budova N, DNA m.č. 2	nástěnná	Carrier 42EQV035M	300,0 Kč	900,0 Kč
KŘP Jčk., České Budějovice, Plavská 2	Budova N, DNA m.č. 5	nástěnná	Fuji RSG14LMCA	300,0 Kč	900,0 Kč
KŘP Jčk., České Budějovice, Plavská 2	Budova N, DNA m.č. 5	okenní	General AMH13F	300,0 Kč	900,0 Kč
KŘP Jčk., České Budějovice, Plavská 2	Budova N, DNA m.č. 6	nástěnná	Daikin FTXB35C	300,0 Kč	900,0 Kč
KŘP Jčk., České Budějovice, Plavská 2	Budova N, DNA m.č. 7	nástěnná	Daikin FTXB25C	300,0 Kč	900,0 Kč
KŘP Jčk., České Budějovice, Plavská 2	Budova N, DNA m.č. 10	nástěnná	Daikin FTXB35C	300,0 Kč	900,0 Kč
KŘP Jčk., České Budějovice, Plavská 2	Budova N, DNA m.č. 14	nástěnná	Carrier 42PHQ012A	300,0 Kč	900,0 Kč
KŘP Jčk., České Budějovice, Plavská 2	Budova N, DNA m.č. 19	nástěnná	Daikin FTXB35C	300,0 Kč	900,0 Kč
KŘP Jčk., České Budějovice, Pražská 21	4.NP m.č. 402	nástěnná	PANASONIC CS-YE9MKX	300,0 Kč	900,0 Kč
KŘP Jčk., České Budějovice, Pražská 21	střecha objektu A	venkovní	PANASONIC CU-UE12OKE	500,0 Kč	1 500,0 Kč
KŘP Jčk., České Budějovice, Pražská 21	4.NP m.č. 413	nástěnná	PANASONIC CS – UE12QKE	300,0 Kč	900,0 Kč
KŘP Jčk., České Budějovice, Pražská 21	střecha objektu A	venkovní	PANASONIC CU – UE12QKE	500,0 Kč	1 500,0 Kč
KŘP Jčk., České Budějovice, Pražská 21	10.NP m.č. 106	nástěnná	FUJITSU ASYG09LMCA	300,0 Kč	900,0 Kč
KŘP Jčk., České Budějovice, Pražská 21	10.NP m.č. 106	venkovní	FUJITSU AOYG09LM	500,0 Kč	1 500,0 Kč
KŘP Jčk., České Budějovice, Pražská 23	2.NP, technologie	nástěnná	Carrier 42PHQ012	1 170,0 Kč	7 020,0 Kč
KŘP Jčk., České Budějovice, Pražská 23	2.NP, technologie	venkovní	Carrier 42PHQ018	1 370,0 Kč	8 220,0 Kč
KŘP Jčk., České Budějovice, Pražská 36	Budova 1 m.č. 1 - technologie	okenní	Samsung AW07	1 170,0 Kč	7 020,0 Kč
KŘP Jčk., České Budějovice, Pražská 558	m.č. 114 - technologie	nástěnná	Carrier 42HWS012	1 370,0 Kč	8 220,0 Kč
KŘP Jčk., České Budějovice, Pražská 558	m.č. 201 - kancelář	nástěnná	Shining KFR 706 W	300,0 Kč	900,0 Kč
KŘP Jčk., České Budějovice, Pražská 558	m.č. 117 - AFIS	nástěnná	Carrier 42HMC009N	300,0 Kč	900,0 Kč
KŘP Jčk., České Budějovice, Pražská 558	m.č. 117 - AFIS	nástěnná	ACOND AS-12UR4SYDDA	300,0 Kč	900,0 Kč
KŘP Jčk., České Budějovice, Pražská 558	m.č. 201 - kancelář	nástěnná	Shining KFR 706 W	300,0 Kč	900,0 Kč
KŘP Jčk., České Budějovice, Žižkova 35	ÚZČ - režimové pracoviště	nástěnná	Carrier 42HWS024	300,0 Kč	900,0 Kč
KŘP Jčk., České Budějovice, Žižkova 35	ÚZČ - režimové pracoviště	nástěnná	Carrier 42HWS024	300,0 Kč	900,0 Kč
KŘP Jčk., České Budějovice, Žižkova 35	ÚZČ - technologie	nástěnná	LGS18AHP	1 170,0 Kč	7 020,0 Kč
KŘP Jčk., České Budějovice, Žižkova 35	ÚZČ - technologie	nástěnná	Daikin FTYN50	1 170,0 Kč	7 020,0 Kč
KŘP Jčk., České Budějovice, Dvořákova 2	KKC - PP m.č. 108	nástěnná	Carrier 42NQV009S	300,0 Kč	900,0 Kč
KŘP Jčk., České Budějovice, Dvořákova 2	KKC - 1.NP m.č. 205	kazetová	Carrier 42KQM012	300,0 Kč	900,0 Kč
KŘP Jčk., České Budějovice, Dvořákova 2	KKC - 1.NP m.č. 206	nástěnná	Carrier 42NQV009S	300,0 Kč	900,0 Kč
KŘP Jčk., České Budějovice, Dvořákova 2	KKC - 1.NP m.č. 208	nástěnná	Carrier 42NQV009S	300,0 Kč	900,0 Kč
KŘP Jčk., České Budějovice, Dvořákova 2	KKC - 1.NP m.č. 209	nástěnná	Carrier 42NQV012S	300,0 Kč	900,0 Kč
KŘP Jčk., České Budějovice, Dvořákova 2	KKC - půda	venkovní	Carrier 38VYM028N	500,0 Kč	1 500,0 Kč
KŘP Jčk., České Budějovice, Dvořákova 2	KKC - fasáda	venkovní	Carrier 38VYM028N	500,0 Kč	1 500,0 Kč
KŘP Jčk., České Budějovice, Dvořákova 2	KKC - fasáda	venkovní	Carrier 38GL036G9	500,0 Kč	1 500,0 Kč
KŘP Jčk., České Budějovice, Dvořákova 2	KKC - zasedací místnost	VZT jednotka	Duplex 2000	2 120,0 Kč	12 720,0 Kč
KŘP Jčk., České Budějovice, Lannova 26	Budova A, 1.NP m.č. 8	Multisplit 2+1	MU4127U44	800,0 Kč	2 400,0 Kč
KŘP Jčk., České Budějovice, Lannova 26	Budova B, 2.NP m.č. 72	nástěnná	Daikin Siesta ATYN50	500,0 Kč	1 500,0 Kč
KŘP Jčk., České Budějovice, Lannova 26	Budova B, 2.NP m.č. 74	nástěnná	Carrier 42PHQ018	300,0 Kč	900,0 Kč
KŘP Jčk., České Budějovice, Lannova 26	Budova B, 2.NP m.č. 76	nástěnná	Carrier 42PHQ024	300,0 Kč	900,0 Kč
KŘP Jčk., České Budějovice, Lannova 26	Budova B, 5.NP m.č. 95	nástěnná	Toshiba RAS-13SKP	300,0 Kč	900,0 Kč
KŘP Jčk., České Budějovice, Lannova 26	Budova B, 5.NP m.č. 95	venkovní	ToshibaRAS-13SA	500,0 Kč	1 500,0 Kč
KŘP Jčk., České Budějovice, Lannova 26	Budova B, 5.NP m.č. 97	nástěnná	Technibel MA94C5TAB	300,0 Kč	900,0 Kč
KŘP Jčk., České Budějovice, Lannova 26	Budova B, 5.NP m.č. 99	nástěnná	Technibel MA94C5TAB	300,0 Kč	900,0 Kč
KŘP Jčk., České Budějovice, Lannova 26	Budova C, 1.NP m.č. 1	podstropní	Toshiba	500,0 Kč	1 500,0 Kč

KŘP Jčk., České Budějovice, Lannova 26	Budova C, 1.NP m.č. 16	podstropní	Toshiba RAV-SM1104	500,0 Kč	1 500,0 Kč
KŘP Jčk., České Budějovice, Lannova 26	Budova C, 1.NP m.č. 17	podstropní	Toshiba RAV-SM1104	500,0 Kč	1 500,0 Kč
KŘP Jčk., České Budějovice, Lannova 26	Budova C, 1.NP m.č. 18	kanálová	Carrier 40SMC060	300,0 Kč	900,0 Kč
KŘP Jčk., České Budějovice, Lannova 26	Budova C, 1.NP m.č. 19	kazetová	TOSHIBA RAV-SM56UTP-E	300,0 Kč	900,0 Kč
KŘP Jčk., České Budějovice, Lannova 26	Budova C, 1.NP m.č. 19	venkovní	TOSHIBA RAV-SP564ATP-E	500,0 Kč	1 500,0 Kč
KŘP Jčk., České Budějovice, Lannova 26	Budova C, 3.NP m.č. 48	nástěnná	Carrier 42HWS018	300,0 Kč	900,0 Kč
KŘP Jčk., České Budějovice, Lannova 26	Budova C, půda	nástěnná	Carrier 42PHQ018	300,0 Kč	900,0 Kč
KŘP Jčk., České Budějovice, Lannova 26	střecha objektu H	venkovní	RAV-SP564ATP-E	500,0 Kč	1 500,0 Kč
KŘP Jčk., České Budějovice, Lannova 26	střecha objektu H	venkovní	RAV-GP1601AT8-E	500,0 Kč	1 500,0 Kč
KŘP Jčk., České Budějovice, Lannova 26	střecha objektu H	venkovní	RAV-GP1601AT8-E	500,0 Kč	1 500,0 Kč
KŘP Jčk., České Budějovice, Lannova 26	střecha objektu H	venkovní	Luvata HCR 043	500,0 Kč	1 500,0 Kč
KŘP Jčk., České Budějovice, Lannova 26	střecha objektu H	venkovní	Luvata HCR 043	500,0 Kč	1 500,0 Kč
KŘP Jčk., České Budějovice, Lannova 26	Budova K, IOS kanceláře	VZT jednotka	JANKA KLMOD02	2 120,0 Kč	12 720,0 Kč
KŘP Jčk., České Budějovice, Lannova 26	Budova K, IOS šatny	VZT jednotka	JANKA KLMOD01	2 120,0 Kč	12 720,0 Kč
KŘP Jčk., České Budějovice, Lannova 26	Budova K, IOS kanceláře	Chladicí MDV	ACOND 9 kg chladiva	500,0 Kč	1 500,0 Kč
KŘP Jčk., České Budějovice, Lannova 26	Budova K, IOS kanceláře	Chladicí MDV	ACOND 4,4 kg chladiva	500,0 Kč	1 500,0 Kč
KŘP Jčk., České Budějovice, Lannova 26	Budova K, IOS technologie	Chladicí MDV	ACOND 3 kg chladiva	1 370,0 Kč	8 220,0 Kč
KŘP Jčk., České Budějovice, Lannova 26	Budova K, IOS technologie	Chladicí MDV	Fuji	1 370,0 Kč	8 220,0 Kč
KŘP Jčk., České Budějovice, Lannova 26	Budova K, IOS technologie	MaR zařízení	automatická regulace	2 000,0 Kč	12 000,0 Kč
KŘP Jčk., České Budějovice, Lannova 26	Budova G, OKTE technologie	nástěnná	Technibel	1 170,0 Kč	7 020,0 Kč
KŘP Jčk., České Budějovice, Lannova 26	Budova G, OKTE laboratoř	nástěnná	Technibel	300,0 Kč	900,0 Kč

Celková nabídková cena za část Krajského ředitelství policie České Budějovice bez DPH:	200 640,0 Kč
Celková nabídková cena za část Krajského ředitelství policie České Budějovice s DPH:	242 774,4 Kč

Fakturační adresa: Krajské ředitelství policie Jihočeského kraje, OSM - oddělení provozu budov, Lannova tř. 193/26, 370 74 České Budějovice

Odpovědná osoba: Mgr. Bc. Martin Muchka, MBA (+420 724 251 226, martin.muchka@pqr.cz)