

SMLOUVA O DÍLO

číslo objednatele: 4386

číslo zhotovitele: /

uzavřená podle ustanovení § 2586 a násl. zákona č. 89/2012 Sb., občanského zákoníku, ve znění pozdějších předpisů, (dále jen „občanský zákoník“)

(dále jen „smlouva“)

Článek I.

Smluvní strany:

1. Česká republika – Hasičský záchranný sbor Zlínského kraje

se sídlem: Přílucká 213, 760 01 Zlín

IČO: 70887306

DIČ: CZ70887306

Identifikátor datové schránky: z3paa5u

Zastoupený:

Bankovní spojení:

Číslo účtu:

Kontaktní osoba:

E-mail:

Tel.:

Fax.:

(dále jen „objednatel“)



a

2. Camiva servis CZ s.r.o.

se sídlem:

Křižanovice č.ev. 202, 538 21 Křižanovice
zapsána v obchodním rejstříku, vedeného Krajským soudem v Hradci Králové, oddíl C, vložka 44674

IČO: 08601585

DIČ: CZ08601585

Identifikátor datové schránky: betfbev

Zastoupená:

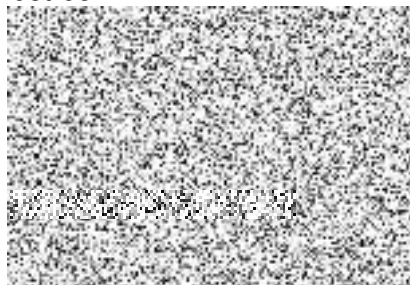
Bankovní spojení:

Číslo účtu:

Kontaktní osoba:

E-mail:

Tel. / Fax.:



(dále jen „zhotovitel“)

Dále také též jako „smluvní strany“.

Článek II. Předmět smlouvy

1. Předmětem této smlouvy je závazek zhotovitele zhotovit a předat řádně, včas a ve sjednané kvalitě dílo specifikované v čl. II. odst. 2 (dále jen „dílo“). Předmětem smlouvy je rovněž závazek objednatele zaplatit zhotoviteli za řádně a včas zhotovené a předané dílo sjednanou cenu.
2. Specifikace díla:

Předmětem smlouvy je „servis výškové techniky AZ Camiva“ ve specifikaci dle přílohy č. 1 této smlouvy.

Místem plnění a předání hotového díla pro jednotlivé přílohy smlouvy jsou:
AZ 30 Camiva UB: **Stanice Uherský Brod, Pod Dvorkem 379, Uherský Brod 688 01.**
AZ 30 Camiva VS: **Stanice Vsetín, Havlíčkova 327, Vsetín 755 01.**
AZ 30 Camiva UH: **Stanice Uherské Hradiště, Boženy Němcové 834, Uherské Hradiště 686 01.**
3. Podkladem pro uzavření této smlouvy o dílo je nabídka zhotovitele ze dne 20.3.2022, která byla na základě výběrového řízení v rámci veřejné zakázky malého rozsahu evidenční číslo: MZ 3/2022, číslo jednací: HSZL-701/E-2022, realizovaného v Národním elektronickém nástroji (NEN) pod systémovým číslem N006/22/V00004134, vybrána jako nejvýhodnější.

Článek III.

Způsob a termín zhotovení díla, předání díla

1. Zhotovitel je při zhotovení díla povinen postupovat s odbornou péčí, podle svých nejlepších znalostí a schopností, přičemž je při své činnosti povinen chránit zájmy a dobré jméno objednatele a postupovat v souladu s jeho pokyny. V případě nevhodných pokynů objednatele je zhotovitel povinen na nevhodnost těchto pokynů objednatele písemně upozornit, v opačném případě nese zhotovitel zejména odpovědnost za vady a za škodu, které v důsledku nevhodných pokynů objednatele objednateli a/nebo zhotoviteli a/nebo třetím osobám vznikly.
2. Termín zhotovení a předání řádně zhotoveného díla je pro jednotlivé přílohy smlouvy nejpozději do 31. 10. 2022.
3. Místem předání díla je místo plnění zakázky dle čl. II odst. 2.
4. O předání a převzetí díla bude zhotovitelem vyhotoven protokol o předání a převzetí díla (dále jen „protokol“) ve dvou (2) vyhotoveních, který bude podepsán oběma smluvními stranami a každá ze smluvních stran obdrží po jednom (1) vyhotovení protokolu.
5. Objednatel je oprávněn odmítnout převzetí díla, pokud dílo nebude zhotoveno řádně v souladu s touto smlouvou a ve sjednané kvalitě, přičemž v takovém případě objednatel důvody odmítnutí převzetí díla písemně zhotoviteli sdělí, a to nejpozději do pěti (5) pracovních dnů od původního termínu předání díla. Na následné předání díla se použijí výše uvedená ustanovení tohoto článku.
6. Objednatel je oprávněn oznámit vady díla a uplatnit nároky z odpovědnosti za vady díla dle volby objednatele kdykoli ve lhůtě dle čl. IX odst. 1 od předání díla. Pokud objednatel uplatní nárok na odstranění vady díla, zavazuje se zhotovitel tuto vadu odstranit nejpozději do deseti (10) pracovních dnů nebo ve lhůtě stanovené objednatel, pokud by výše uvedená lhůta nebyla přiměřená. Zhotovitel je povinen předat dílo objednateli po odstranění vady dle Čl. III. odst. 4. a 5.

Článek IV.

Vlastnické právo k zhotovované věci a nebezpečí škody na ní

1. Vlastníkem je od počátku objednatel.
2. Nebezpečí škody na zhotovené věci nese od počátku zhotovování do předání a převzetí díla zhotovitel.

Článek V.

Cena díla a platební podmínky

1. Smluvní strany se dohodly, že za dílo řádně zhotovené a předané podle této smlouvy objednatel zaplatí zhotoviteli cenu díla celkem ve výši 205.843,- Kč bez DPH (slovy:dvěstěpěttisícosmsetčtyřicettři) jako cenu nejvýše přípustnou, tj. 249.070,03 Kč s DPH (slovy:dvěstěčtyřicetdevěttisícsemdesátcelýchnulatři) při sazbě DPH ve výši 21 %, přičemž sazba DPH bude v případě její změny stanovena v souladu s platnými právními předpisy.

Rekapitulace celkové ceny díla:

SPECIFIKACE DÍLA	CENA v Kč		
	cena bez DPH	DPH 21%	cena vč. DPH
AZ 30 Camiva UB	60.761,-	12.759,81	73.520,81
AZ 30 Camiva VS	107.356,-	22.544,76	129.900,76
AZ 30 Camiva UH	37.726,-	7.922,46	45.648,46
Cena celkem	205.843,-	43.227,03	249.070,03

2. Tato sjednaná cena díla je konečná a zahrnuje zejména veškeré výlohy, výdaje a náklady vzniklé zhotoviteli v souvislosti se zhotovením a předáním díla.
3. Po realizaci zakázky bude cena díla zaplacená na základě faktury vystavené zhotovitelem po řádném provedení a předání plnění díla a jeho převzetí objednatelem. Faktura (daňový doklad) vystavená zhotovitelem musí obsahovat náležitosti stanovené právními předpisy, evidenční číslo smlouvy, vyčíslení zvlášť ceny díla bez DPH, zvlášť DPH a celkovou cenu díla včetně DPH. **Součástí daňového dokladu (faktury) musí být položkový rozpis fakturovaného díla.**
4. Zhotovitel je povinen přiložit k faktuře kopie protokolu.
5. Smluvní strany se dohodly, že platba bude provedena v českých korunách (CZK) výhradně na účet zhotovitele uvedený v Čl. I. smlouvy. Pokud zhotovitel nemá účet zřízený v peněžním ústavu na území České republiky, bankovní poplatky za zahraniční platbu jdou na vrub zhotovitele.
6. Smluvní strany se dohodly na lhůtě splatnosti faktury v délce třiceti (30) kalendářních dnů ode dne doručení faktury objednateli na adresu sídla objednatele. V případě pochybností se má za to, že dnem doručení se rozumí třetí den ode dne odeslání faktury. Cena díla se považuje za uhrazenou okamžikem odepsání fakturované ceny díla z bankovního účtu objednatele. Pokud objednatel uplatní nárok na odstranění vady díla ve lhůtě splatnosti faktury, není objednatel povinen až do odstranění vady díla uhradit cenu díla. Okamžikem odstranění vady díla začne běžet nová lhůta splatnosti faktury v délce třiceti (30) kalendářních dnů.
7. Objednatel nebude poskytovat zhotoviteli jakékoliv zálohy na úhradu ceny díla nebo její části.
8. Objednatel je oprávněn před uplynutím lhůty splatnosti faktury vrátit bez zaplacení fakturu, která neobsahuje náležitosti stanovené touto smlouvou nebo budou-li tyto

údaje uvedeny chybně. Zhotovitel je povinen podle povahy nesprávnosti fakturu opravit nebo nově vyhotovit. V takovém případě není objednatel v prodlení se zaplacením ceny díla. Okamžikem doručení náležitě doplněné či opravené faktury začne běžet nová lhůta splatnosti faktury v délce třiceti (30) kalendářních dnů.

Článek VI. Kontrola provádění díla

1. Objednatel je oprávněn kontrolovat provádění díla. Zjistí-li, že zhotovitel provádí dílo v rozporu se svými povinnostmi stanovenými touto smlouvou, je objednatel oprávněn dožadovat se toho, aby dílo bylo prováděno v souladu s touto smlouvou. Vznikly-li prováděním díla v rozporu s touto smlouvou vady, má objednatel právo požadovat po zhotoviteli jejich odstranění a bezvadné plnění.
2. Kontrola průběhu prací na díle bude vykonávána dle potřeb objednatele. Oprávněnými osobami k provádění kontrol díla je kontaktní osoba objednatele, případně další osoby stanovené objednatelem. Zhotovitel se zavazuje předkládat objednateli na jeho žádost písemné informace o průběhu a obsahu prací v rámci zhotovení díla, a to nejpozději do pěti (5) pracovních dnů od doručení žádosti objednatele, která může být učiněna a doručena i prostřednictvím emailu nebo datové schránky.
3. Zhotovitel je povinen zapracovat do díla připomínky uplatněné objednatelem v průběhu zhotovení díla bez jakéhokoli nároku na zvýšení ceny díla, pokud jejich zapracování do díla nepovede prokazatelně ke zhoršení kvality zhotovovaného díla.

Článek VII. Povinnost mlčenlivosti

1. Zhotovitel se zavazuje zachovávat ve vztahu ke třetím osobám mlčenlivost o informacích, které při plnění této smlouvy získá od objednatele nebo o objednateli či jeho zaměstnancích a spolupracovnících a nesmí je zpřístupnit bez písemného souhlasu objednatele žádné třetí osobě ani je použít v rozporu s účelem této smlouvy, ledaže se jedná:
 - a. o informace, které jsou veřejně přístupné, nebo
 - b. o případ, kdy je zpřístupnění informace vyžadováno zákonem nebo závazným rozhodnutím oprávněného orgánu.
2. Zhotovitel je povinen zavázat povinností mlčenlivosti podle odstavce 1 všechny osoby, které se budou podílet na poskytování služeb objednateli dle této smlouvy.
3. Za porušení povinnosti mlčenlivosti osobami, které se budou podílet na poskytování služeb dle této smlouvy, odpovídá zhotovitel, jako by povinnost porušil sám.
4. Povinnost mlčenlivosti trvá i po skončení účinnosti této smlouvy.
5. Veškerá komunikace mezi smluvními stranami bude probíhat prostřednictvím osob oprávněných jednat jménem smluvních stran, kontaktních osob, popř. jimi pověřených pracovníků.

Článek VIII. Smluvní pokuty a odstoupení od smlouvy

1. V případě nedodržení termínu zhotovení a předání řádně zhotoveného díla podle čl. III. ze strany zhotovitele, v případě nepřevzetí díla ze strany objednatele z důvodů vad díla nebo v případě prodlení zhotovitele s odstraněním vad díla je zhotovitel povinen uhradit objednateli smluvní pokutu ve výši 0,05 % z celkové ceny díla s DPH za každý i započatý kalendářní den prodlení.

2. Jestliže zhotovitel poruší jakoukoli povinnost podle čl. VII., zavazuje se zhotovitel uhradit objednateli smluvní pokutu ve výši 5.000,- Kč (slovy: pět tisíc korun českých) za každé jednotlivé porušení povinnosti.
3. Objednatel je povinen zaplatit zhotoviteli za prodlení s úhradou faktury po sjednané lhůtě splatnosti úrok z prodlení ve výši 0,05 % z dlužné částky vč. DPH dle příslušné faktury za každý, byť i započatý, den prodlení.
4. Smluvní pokuta a úrok z prodlení jsou splatné do čtrnácti (14) kalendářních dnů ode dne jejího uplatnění.
5. Zaplacením smluvní pokuty a úroku z prodlení není dotčen nárok smluvních stran na náhradu škody nebo odškodnění v plném rozsahu ani povinnost zhotovitele řádně dokončit dílo.
6. Za podstatné porušení této smlouvy zhotovitelem, které zakládá právo objednatele na odstoupení od této smlouvy, se považuje zejména:
 - a) prodlení zhotovitele se zhotovením a předáním řádně zhotoveného díla o více než sedm (7) kalendářních dnů;
 - b) neodstranění vad díla ve lhůtě stanovené podle čl. III a čl. IX.;
 - c) porušení jakékoli povinnosti zhotovitele podle čl. VII.;
 - d) nezpracování připomínek objednatele do díla;
 - e) postup zhotovitele při zhotovení díla v rozporu s pokyny objednatele.
7. Objednatel je dále oprávněn od této smlouvy odstoupit v případě, že
 - a) vůči majetku zhotovitele probíhá insolvenční řízení, v němž bylo vydáno rozhodnutí o úpadku, pokud to právní předpisy umožňují;
 - b) insolvenční návrh na zhotovitele byl zamítnut proto, že majetek zhotovitele nepostačuje k úhradě nákladů insolvenčního řízení;
 - c) zhotovitel vstoupí do likvidace.
8. Zhotovitel je oprávněn od smlouvy odstoupit v případě, že objednatel bude v prodlení s úhradou svých peněžitých závazků vyplývajících z této smlouvy po dobu delší než šedesát (60) kalendářních dní.
9. Objednatel je oprávněn vypovědět tuto smlouvu kdykoliv s třicetidenní (30) výpovědní lhůtou, která počíná běžet prvním dnem následujícím po doručení výpovědi. V takovém případě je zhotovitel povinen učinit již jen takové úkony, bez nichž by mohly být zájmy objednatele vážně ohroženy.
10. Účinky každého odstoupení od smlouvy nastávají okamžikem doručení písemného projevu vůle odstoupit od této smlouvy druhé smluvní straně. Odstoupení od smlouvy se nedotýká zejména nároku na náhradu škody, smluvní pokuty a povinnosti mlčenlivosti.

Článek IX.

Záruka a sankce za její nedodržení

1. Zhotovitel odpovídá za kvalitu jím prováděných prací (díla) dle této smlouvy po dobu 6 měsíců a na vyměněné náhradní díly po dobu 12 měsíců od data předání díla objednateli za podmínek uvedených v záručním listu. (V záručním listu je nutné uvést výrobky a materiály vyloučené ze záruky, resp. s kratší záruční lhůtou. Dále je nutné uvést podmínky údržby a zacházení s výrobky a materiály, jejichž nedodržení vylučuje odpovědnost za výskyt vady v záruční lhůtě).
2. Veškeré vady díla je objednatel povinen uplatnit u zhotovitele bez zbytečného odkladu poté, kdy vadu zjistil, a to formou písemného oznámení o vadě, telefonicky, datovou zprávou nebo emailem na adresy uvedené v Čl. I. smlouvy. Na ohlášení vad je zhotovitel povinen odpovědět do dvou pracovních dnů ode dne doručení.

3. Zhotovitel se zavazuje odstranit jím uznané reklamované vady ve lhůtě 10 dnů od doručení reklamace objednatele nebo ve lhůtě stanovené zhotovitelem, pokud by výše uvedená lhůta nebyla přiměřená.
4. Zhotovitel je povinen v případě prodlení s vyřízením reklamace zaplatit objednateli smluvní pokutu ve výši 500,- Kč, a to za každý případ a za každý kalendářní den prodlení. Sjednanou smluvní pokutu je povinen zaplatit do čtrnácti (14) kalendářních dnů ode dne jejího uplatnění.
5. Reklamace jsou ze strany objednatele řešeny kontaktními osobami objednatele.

Článek X. Ostatní ujednání

1. Smluvní strany jsou povinny bez zbytečného odkladu oznámit druhé smluvní straně změnu údajů v záhlaví smlouvy.
2. Zhotovitel není bez předchozího písemného souhlasu objednatele oprávněn postoupit práva a povinnosti z této smlouvy na třetí osobu.
3. Zhotovitel je povinen dokumenty související s poskytováním služeb dle této smlouvy uchovávat nejméně po dobu pěti (5) let od konce účetního období, ve kterém došlo k zaplacení poslední části ceny poskytnutých služeb popř. k poslednímu zdanitelnému plnění dle této smlouvy, a to zejména pro účely kontroly oprávněnými kontrolními orgány.
4. Zhotovitel je povinen umožnit kontrolu dokumentů souvisejících s poskytováním služeb dle této smlouvy ze strany objednatele a jiných orgánů oprávněných k provádění kontroly, a to zejména ze strany Ministerstva vnitra ČR, Ministerstva financí ČR, územních finančních orgánů, Nejvyššího kontrolního úřadu, případně dalších orgánů oprávněných k výkonu kontroly a ze strany třetích osob, které tyto orgány ke kontrole pověří nebo zmocní.
5. Zhotovitel je povinen ve smyslu ustanovení § 2 písm. e) zákona č. 320/2001 Sb., o finanční kontrole ve veřejné správě a o změně některých zákonů (zákon o finanční kontrole), spolupůsobit při výkonu finanční kontroly.
6. Zhotovitel je povinen upozornit objednatele písemně na existující či hrozící střet zájmů bezodkladně poté, co střet zájmů vznikne nebo vyjde najevo, pokud zhotovitel i při vynaložení veškeré odborné péče nemohl střet zájmů zjistit před uzavřením této smlouvy.
7. Zhotovitel bez jakýchkoliv výhrad souhlasí se zveřejněním své identifikace a dalších údajů uvedených ve smlouvě včetně ceny díla.

Článek XI. Závěrečná ustanovení

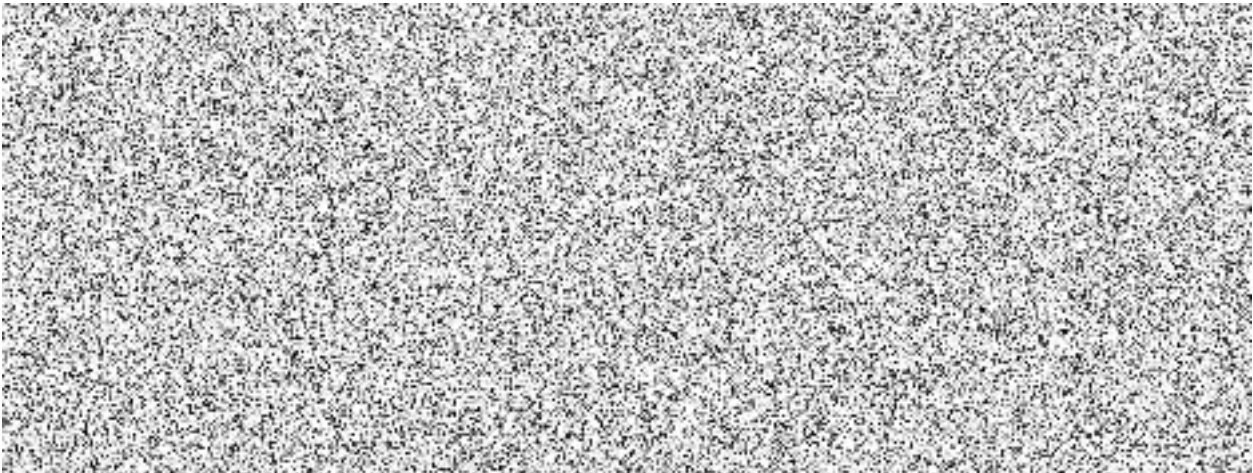
1. Kontaktní osoby smluvních stran uvedené v čl. I jsou oprávněny k poskytování součinnosti dle této smlouvy, nejsou však jakkoli oprávněny či zmocněny ke sjednávání změn nebo rozsahu této smlouvy.
2. Smlouva nabývá platnosti dnem jejího podpisu oběma smluvními stranami a účinnosti dnem jejího zveřejnění v registru smluv dle zákona č. 340/2015 Sb., o registru smluv. Smlouva bude v registru smluv uveřejněna Hasičským záchranným sborem Zlínského kraje, a to nejdéle do 30 dnů od uzavření této smlouvy. V případě, že dle podmínek stanovených v zákoně o registru smluv není nutné smlouvu uveřejňovat, nabývá tato smlouva platnosti a účinnosti podpisem stran.
3. S odkazem na zákon č. 340/2015 Sb., o zvláštních podmínkách účinnosti některých smluv, uveřejňování těchto smluv a o registru smluv (zákon o registru smluv), v

platném znění, se smluvní strany dohodly, že tuto smlouvu uveřejní v registru smluv za podmínek stanovených uvedeným zákonem. Smluvní strany prohlašují, že skutečnosti uvedené v této smlouvě nepovažují za obchodní tajemství ve smyslu ust. § 504 občanského zákoníku a udělují svolení k jejich užití a zveřejnění bez ustanovení jakýchkoliv dalších podmínek.

4. Vztahy touto smlouvou neupravené se řídí platným českým právním řádem zejména § 2586 a násl. zákona č. 89/2012 Sb., občanský zákoník, ve znění pozdějších předpisů.
5. V případě uzavření této smlouvy ve dvojjazyčném znění je rozhodné znění v českém jazyce. Veškerá komunikace smluvních stran bude probíhat v českém jazyce.
6. Tuto smlouvu lze měnit, doplňovat či zrušit pouze dohodou smluvních stran, a to písemnými listinnými dodatky číslovanými vzestupnou řadou; jiná ujednání jsou neplatná.
7. Smluvní strany se zavazují, že veškeré spory vzniklé v souvislosti s realizací smlouvy budou řešeny smírnou cestou – dohodou. Nedojde-li k dohodě, bude spor projednán před příslušným českým soudem podle platného českého právního řádu.
8. Smluvní strany se dohodly podle § 89a občanského soudního řádu, že ve sporu z této smlouvy bude dána místní příslušnost Okresního soudu ve Zlíně, případně Krajského soudu v Brně, jako soudu prvního stupně.
9. Veškerá korespondence mezi smluvními stranami, včetně jejich prohlášení, je ve vztahu k této smlouvě irelevantní, není-li ve smlouvě stanoveno jinak.
10. Tato smlouva je vyhotovena v elektronické podobě.
11. Nedílnou součástí této smlouvy jsou níže uvedené přílohy.

Seznam příloh:

Příloha č. 1: Technické podmínky AZ Camiva



Příloha č. 1 - Technické podmínky AZ Camiva

A. AZ 30 Camiva UB, AZ 30 Camiva VS a AZ 30 Camiva UH – společná část

Servis a výstupní kontrola nastavby automobilových žebříků Camiva AZ 30 dle podmínek výrobce v 15. roce (r.v. 2007), v 17. roce (r.v. 2005) a v 22. roce (r.v. 2000)

1. Diagnostika elektronického, elektrického a hydraulického systému pomocí diagnostického programu dle výrobce.

2. Kontrola hydraulického systému

2.1. Podvozku:

- kontrola čistoty systému odvodu vzduchu,
- prověření těsnosti nádrže a spojů,

2.2. Koše:

- prověření těsnosti nádrže a spojů,

2.3. Systému otáčení:

- prověření těsnosti nádrže a spojů,

2.4. Systému pro vysouvání / zasouvání sady:

- prověření těsnosti bubnu, motoru a spojů.

3. Kontrola mechanických a hydraulických částí

3.1. Kontrola upevnění nastavby na podvozku.

3.2. Kontrola upevnění podpěry žebříkové sady.

3.3. Kontrola otáček hydraulického čerpadla.

3.4. Kontrola otáček hydraulického čerpadla při povelu k pohybu.

3.5. Kontrola otáček hydraulického čerpadla při provozním tlaku.

3.6. Kontrola otáček hydraulického čerpadla při maximálním tlaku.

3.7. Kontrola hadic a jejich upevnění na hydraulickém čerpadle.

3.8. Kontrola vstupního tlaku rozvaděče stabilizace.

3.9. Aretace pérování:

- kontrola stavu lana aretace pérování,
- kontrola tlaku aretace pérování,
- kontrola funkce presostatu.

3.10. Přední stabilizační podpěry:

- kontrola upevnění stabilizačních ramen k rámu podvozku,
- kontrola vysunutí a zasunutí ramen,
- kontrola zvedání a klesání předních podpěr,
- kontrola funkce zámků a promazání,
- kontrola tlaku přední pravé stabilizační podpěry,
- kontrola tlaku přední levé stabilizační podpěry,
- kontrola předního pravého ramena presostatu,
- kontrola předního levého ramene presostatu,
- kontrola těsnosti hydraulických válců a hydraulických hadic,
- kontrola oranžových přerušovaných světel na podpěrách,
- kontrola maximálního vysunutí ramen.

3.11. Zadní stabilizační podpěry:

- kontrola upevnění stabilizačních ramen k rámu podvozku,
- kontrola vysunutí a zasunutí ramen,
- kontrola zvedání a klesání zadních podpěr,
- kontrola funkce zámků a promazání,
- kontrola tlaku zadní pravé stabilizační podpěry,
- kontrola tlaku zadní levé stabilizační podpěry,

- kontrola zadního pravého ramena presostatu,
- kontrola zadního levého ramene presostatu,
- kontrola těsnosti hydraulických válců a hydraulických hadic,
- kontrola oranžových přerušovaných světel na podpěrách,
- kontrola maximálního vysunutí ramen.

3.12. Točna:

- kontrola funkce vahadla a jeho zajištění,
- kontrola stavu hydraulických válců,
- kontrola stavu hydraulických hadic.

3.13. S košem:

- funkce nouzového čerpadla v koši,
- korekce při zdvihu koše,
- korekce při poklesu koše,
- kontrola funkce spojovacích madel a promazání,
- kontrola lana vysunutí a zasunutí,
- kontrola upevnění lan na bubnu,
- kontrola napětí elektrických kabelů,
- kontrola otáček hydraulického čerpadla,
- kontrola tlaku otáček hydraulického čerpadla při povelu k pohybu žebříkové sady,
- kontrola tlaku hydraulického oleje,
- kontrola hydraulických hadic a jejich upevnění na hydraulickém čerpadle,
- kontrola vstupního tlaku rozvaděče stabilizace,
- kontrola těsnosti válců stabilizace.

4. Kontrola žebříku

4.1. Zvedání / klesání:

- kontrola tlaku hydraulického oleje při zvedání,
- kontrola tlaku hydraulického oleje při klesání,
- promazání čepů.

4.2. Vysunutí / zasunutí:

- vyčištění a namazání vnitřní patky žebříkové sady,
- kontrola stavu a seřízení spodních patek žebříkové sady,
- kontrola stavu žebříkové sady,
- kontrola dorazů pro vysunutí a zasunutí,
- kontrola tlaku hydraulického oleje při vysouvání žebříkové sady,
- kontrola tlaku hydraulického oleje při zasouvání žebříkové sady.

4.3. Kontrola otáčení žebříkové sady:

- kontrola vůle mezi zuby,
- kontrola a promazání věnce,
- kontrola tlaku hydraulického oleje při otáčení vpravo,
- kontrola tlaku hydraulického oleje při otáčení vlevo.

4.4. Kontrola stranového vyrovnání:

- kontrola a promazání věnce,
- kontrola pohotovosti pohybů - zprava doleva / zleva doprava,
- kontrola tlaku hydraulického oleje stranového vyrovnání.

5. Kontrola pohybů žebříku bez koše

5.1. Kontrola pohotovosti pohybů jednotlivě.

5.2. Kontrola pohotovosti pohybů současně.

5.3. Kontrola času pro dosažení mezní polohy 74° z transportní polohy.

5.4. Kontrola času pro dosažení transportní polohy z mezní polohy 74°.

5.5. Kontrola času pro maximální vysunutí 30 m.

5.6. Kontrola času pro zasunutí z 30 m.

5.7. Kontrola otočení vpravo o 360°.

5.8. Kontrola otočení vlevo o 360°.

- 5.9. Kontrola zátěže: 3 osoby, 2 osoby, 1 osoba, 8 osob.
- 5.10. Kontrola funkce opřeného žebříku.
- 5.11. Kontrola funkce přetížení žebříku.
- 5.12. Kontrola stranového vyrovnání.
- 5.13. Prověření funkce kontroly zvukové signalizace při dosažení mezních hodnot dosahu žebříku.

6. Kontrola pohybů žebříku s košem

- 6.1. Kontrola pohotovosti pohybů jednotlivě.
- 6.2. Kontrola pohotovosti pohybů současně.
- 6.3. Kontrola pohotovosti pohybů z koše.
- 6.4. Kontrola rychlosti pohybů při ovládání z koše, z točny.
- 6.5. Kontrola času pro dosažení mezní polohy 74° z transportní polohy.
- 6.6. Kontrola času pro dosažení transportní polohy z mezní polohy 74°.
- 6.7. Kontrola času pro maximální vysunutí 30 m.
- 6.8. Kontrola času pro zasunutí z 30 m.
- 6.9. Kontrola otočení vpravo o 360°.
- 6.10. Kontrola otočení vlevo o 360°.
- 6.11. Kontrola zátěže: 3 osoby, 2 osoby, 1 osoba.
- 6.12. Kontrola vyrovnávání koše.
- 6.13. Prověření funkce kontroly zvukové signalizace při dosažení mezních hodnot dosahu žebříku.

7. Kontrola údajů (měření) poloh přidavným měřicím zařízením

- 7.1. Kontrola údajů při zvedání a klesání.
- 7.2. Kontrola údajů při vysouvání a zasouvání žebříkové sady.
- 7.3. Kontrola údajů při otáčení žebříkové sady.
- 7.4. Kontrola údajů při stranovém vyrovnání.
- 7.5. Kontrola hodnot nárazu koše.

8. Prověření ostatních bezpečnostních prvků

- 8.1. Prověření bezpečnostních prvků v kabině.
- 8.2. Kontrola transportní polohy koše, stabilizátoru a signalizace.
- 8.3. Kontrola funkce snímače podpěr na zem.
- 8.4. Kontrola nemožnosti destabilizace žebříku pokud je mimo transportní polohu.
- 8.5. Kontrola ovládání stabilizace a automatické destabilizace.
- 8.6. Kontrola maximálního vyložení žebříku při třech vysunutých podpěrách na maximum a při jedné vysunuté na minimum, tato kontrola bude proveden čtyřikrát a to vždy při jiné podpěře vysunuté na minimum, porovnání výsledků všech čtyřech zkoušek - diagramů žebříku.
- 8.7. Prověření maximálního vyložení žebříku při vysunutých čtyřech podpěrách na maximum.
- 8.8. Kontrola zpomalení a zastavení pohybu v okolí kabiny.
- 8.9. Kontrola zákrytu příčlív.
- 8.10. Kontrola nárazu žebříkové sady při klesání.
- 8.11. Kontrola nárazu při otáčení.
- 8.12. Kontrola zavěšení a zajištění koše.
- 8.13. Kontrola signalizace nárazu koše (točna / koš).
- 8.14. Kontrola rtuťových spínačů a vyrovnávání koše.
- 8.15. Kontrola nouzového vypínače a odblokování nouzového vypínače v koši a na točně.

9. Provedení zátěžových zkoušek dle platných právních předpisů a technických norem

- 9.1. Statická zkouška.
- 9.2. Dynamická zkouška.
- 9.3. Zkouška jistění proti přetížení – akustická signalizace při přetížení.

9.4. Vyhotovení zprávy o provedených zkouškách a prohlídce.

9.5. Zápis o provedení odborného servisu včetně výstupních údajů naměřených při zkouškách.

10. Kontrola ostatních prvků

10.1. Nouzový agregát:

- kontrola tlaku hydraulického oleje,
- kontrola ovládání rozvaděče,
- kontrola funkce všech pohybů,
- kontrola uchycení nouzového pohonu,
- kontrola obtoku vstupu rozvaděče.

10.2. Ostatní:

- kontrola provádění údržby uživatelem,
- kontrola generátoru 230 V,
- kontrola světlometů 230 V,
- kontrola pracovních reflektorů v koši, na sadě a na točně.

B. AZ 30 Camiva UB

Servis a výstupní kontrola nastavby dle podmínek výrobce v 15. roce (r.v. 2007)

Stanice: Pod Dvorkem 379, Uherský Brod

1. Hydraulický systém

1.1. Kontrola hladiny hydraulického oleje – případně doplnění:

- podvozku,
- koše,
- systému otáčení,
- systému pro vysouvání / zasouvání sady.

2. Celkové promazání žebříkové sady a stabilizačních podpěr.

3. Součástí servisu v 15. roce dle požadavků výrobce je servisní a výstupní kontrola dle bodu 1 až 10.

Termín provedení: do 31. 10. 2022

C. AZ 30 Camiva VS

Servis a výstupní kontrola nastavby, dle podmínek výrobce v 17. roce (r.v. 2005)

Stanice: Havlíčkova 327, Vsetín

1. Hydraulický systém

1.1. Kontrola hladiny hydraulického oleje – případně doplnění:

- podvozku,
- koše,
- systému otáčení,
- systému pro vysouvání / zasouvání sady.

2. Celkové promazání žebříkové sady a stabilizačních podpěr.

3. Zprovoznění obrazovky ovládání - pozice základna žebříkové sady - výměnou nebo opravou.

4. Zjištění závad – nefunkční vyrovnávání koše, nejdou složit podpěry stabilizace

5. Součástí servisu v 17. roce dle požadavků výrobce je servisní a výstupní kontrola dle bodu 1 až 10.

Termín provedení: do 31. 10. 2022

D. AZ 30 Camiva UH

Servis a výstupní kontrola nástavby, dle podmínek výrobce v 22. roce (r.v. 2000)

Stanice: Boženy Němcové 834, Uherské Hradiště

1. Hydraulický systém

1.1. Kontrola hladiny hydraulického oleje – případně doplnění:

- podvozku,
- koše,
- systému otáčení,
- systému pro vysouvání / zasouvání sady.

2. Celkové promazání žebříkové sady a stabilizačních podpěr.

3. Součástí servisu v 22. roce dle požadavků výrobce je servisní a výstupní kontrola dle bodu 1 až 10.

Termín provedení: do 31. 10. 2022