



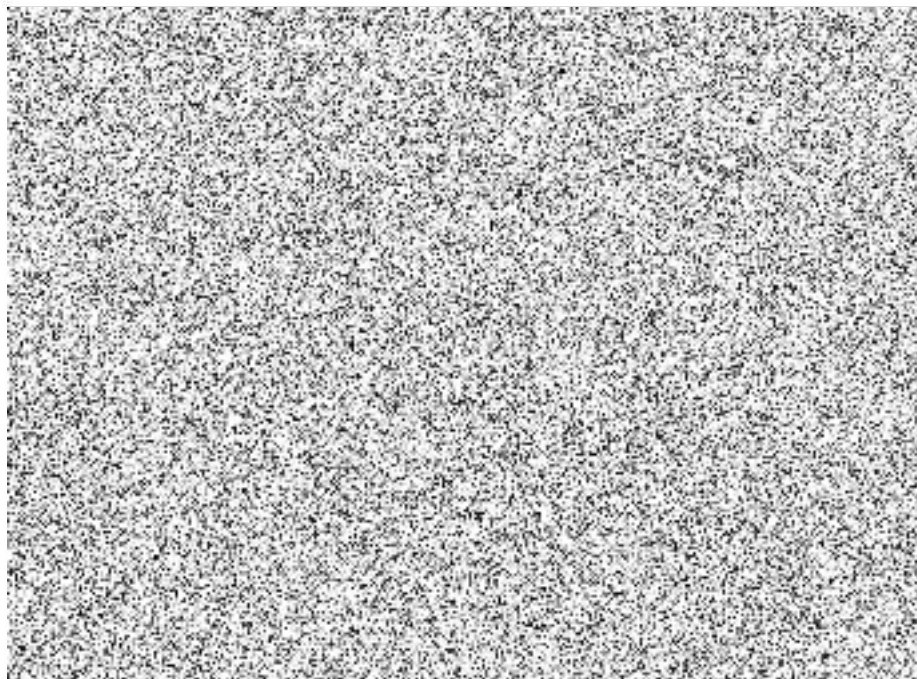
ALFA SOFTWARE, s.r.o.
PRAŽSKÁ 22
339 01 KLATOVY I
TEL.: +420 376 204 890

SMLOUVA o užívání programového vybavení

uzavřená podle zákona č. 121/2000 Sbírky o právu autorském v platném znění a podle ustanovení § 2358 an. zák. č. 89/2012 Sb., občanského zákoníku v platném znění

Číslo smlouvy: A - 8293

Smluvní strany



ložka 15248

na druhé straně, dále jen „NABYVATEL“

uzavírají tuto smlouvu:

Článek 1 PROHLÁŠENÍ

- 1.1 POSKYTOVATEL i NABYVATEL jsou zajedno v tom, že předmět této smlouvy má charakter autorského díla podle zákona č. 121/2000 Sb., o právu autorském v platném znění.
- 1.2 POSKYTOVATEL tímto prohlašuje, že v souladu s českými právními předpisy, a to zejména s ustanoveními zákona o právu autorském, je na základě výhradní smlouvy uzavřené s autory oprávněn poskytovat práva k užívání počítačového programu s obchodním názvem **AVENSIO SOFTWARE**.

Článek 2 PŘEDMĚT A ÚČEL SMLOUVY

- 2.1 POSKYTOVATEL touto smlouvou poskytuje NABYVATELI nevýhradní a nepřenositelné právo k užívání počítačového programu **AVENSIO SOFTWARE**.
- 2.2 Účelem této smlouvy je úprava práv a povinností obou smluvních stran tak, aby bylo zajištěno řádné užívání počítačového programu **AVENSIO SOFTWARE** NABYVATELEM.

Článek 3 DEFINICE POJMŮ

- 3.1 **Počítačový program AVENSIO SOFTWARE** (dále jen *mzdový systém*) - mzdový a personální počítačový program včetně řídicích tabulek a číselníků nezbytných pro správný chod programu.
- 3.2 **Moduly počítačového programu AVENSIO SOFTWARE** (dále jen *moduly systému*) - další doplňující programy, tabulky a číselníky rozšiřující *mzdový systém*.
- 3.3 **Servis** - činnosti zahrnující přípravu nových verzí *mzdového systému*, aktualizaci *modulů systému*, přípravu změn řídicích číselníků ve smyslu změn v legislativě a v jiných zákonných normách majících vliv na správnou funkci programu, přípravu nových obecných funkcí, sestav a výstupů rozšiřujících stávající *mzdový systém*.
- 3.4 **Upgrade (Update)** - činnosti spojené se změnou programů a řídicích tabulek *mzdového systému* u NABYVATELE, realizace změn *mzdového systému* vzniklých činnostmi servisu, poskytnutí informací o provedených změnách a o změnách v chování *mzdového systému* a o provedených změnách v *modulech systému*.
- 3.5 **Podpora uživatele** (dále jen *podpora*) - další činnosti zahrnující přípravu specifických číselníků, sestav a výstupů dle zadání NABYVATELE, které nemají vliv na vlastní funkci programu. *Podpora* dále zahrnuje poradenskou činnost vykonávanou u NABYVATELE a další práce spojené s provozem *mzdového systému* u NABYVATELE a to zejména: instalační práce, zálohování a obnovu dat, kontrolu správného zadání dat, definice uživatelských výstupů, definice uživatelských číselníků.
- 3.6 **Hotline** - telefonická poradenská služba, která je k dispozici NABYVATELI a zahrnuje pomoc při obsluze a užívání *mzdového systému*, pomoc s uživatelským nastavením *mzdového systému* a konzultace k obsahu jednotlivých výstupů a sestav. *Hotline* dále slouží k předání připomínek k funkci *mzdového systému*. *Hotline nezahrnuje* výklady legislativy a analýzy legislativy na podmínky konkrétního zákazníka.
- 3.7 **Licence** - poskytnutí práva užívat *mzdový systém*.
- 3.8 **Reklamace** - soubor dokumentů a potřebných datových souborů jednoznačně popisujících chování *mzdového systému* odlišně od platné legislativy nebo od platné dokumentace, který je autorem programu nebo POSKYTOVATELI prokazatelně doručený.

Článek 4

PŘÁVA A POVINNOSTI NABYVATELE

- 4.1 NABYVATEL bude provozovat klientskou část *mzdového systému* pod operačním systémem Windows 7, Windows 2008 server nebo vyšším.
- 4.2 NABYVATEL bude jako SQL server *mzdového systému* provozovat server FireBird ve verzi 2.5.x ve variantě SuperServer nebo ClasicServer pod operačním systémem Windows 7, Windows 2008 server nebo vyššími, případně pod OS LINUX.
- 4.3 NABYVATEL zajistí u POSKYTOVATELE nebo u jeho certifikovaného obchodního zástupce řádné proškolení všech pracovníků, kteří budou pracovat se *mzdovým systémem*.
- 4.4 NABYVATEL zajistí pro řádný a bezproblémový provoz pracovníky ovládající základní činnosti spojené s provozem operačního systému, případně s provozem počítačové sítě, jako je instalace programových modulů, tiskáren a podpůrných programů.
- 4.5 NABYVATEL zajistí pravidelné zálohování SQL databáze v souladu s doporučenými postupy v dokumentaci.
- 4.6 NABYVATEL je povinen při práci se *mzdovým systémem* používat v souladu s dokumentací licenční USB disk s licenčním souborem. NABYVATEL obdrží licenční USB disk od POSKYTOVATELE do 30-ti dnů od nabytí účinnosti *Smlouvy o užívání programového vybavení a Smlouvy o programátorském servisu a podpoře* za předpokladu, že obě zmíněné smlouvy NABYVATEL vrátí zpět POSKYTOVATELI v termínu do 30-ti dnů od jejich vystavení.
- 4.7 NABYVATEL je povinen sledovat na internetových stránkách POSKYTOVATELE informace o nových verzích *mzdového systému*, zvláště v době účinnosti legislativních změn v oblasti mzdové a personální a účinně spolupracovat na *upgrade mzdového systému*.
- 4.8 NABYVATEL nesmí v rozporu s dokumentací zasahovat do řídicích číselníků, tabulek a struktury databáze *mzdového systému*.
- 4.9 NABYVATEL se zavazuje dodržovat licenční ujednání, které je součástí smlouvy, a nešířit know-how, obchodní informace a tajemství související s provozem *mzdového systému* třetím osobám. V případě porušení je povinen uhradit smluvní pokutu POSKYTOVATELI ve výši 0,1 mil. Kč za každý zjištěný případ s tím, že náhrada škody vzniklé POSKYTOVATELI není tímto dotčena.

Článek 5

PŘÁVA A POVINNOSTI POSKYTOVATELE

- 5.1 POSKYTOVATEL se zavazuje dodat NABYVATELI licenční USB disk s licenčním souborem k aktivaci plných a neomezených funkcí *mzdového systému* za podmínek uvedených v bodě 4.6 této smlouvy.
- 5.2 POSKYTOVATEL se zavazuje sledovat změny související legislativy, provádět průběžnou údržbu *mzdového systému* a po celou dobu trvání této smlouvy udržovat *mzdový systém* v souladu s českými právními předpisy a za tento soulad ručí.
- 5.3 POSKYTOVATEL se zavazuje zveřejňovat informace o nových verzích *mzdového systému* na svých internetových stránkách.
- 5.4 POSKYTOVATEL se zavazuje na základě platné samostatné servisní smlouvy, uzavřené s NABYVATELEM, a za dohodnutý paušální poplatek informovat NABYVATELE o nových verzích *mzdového systému* elektronickou poštou, umožnit NABYVATELI stahovat nové verze *mzdového systému* a provádět služby poradenské linky *hotline* vlastními zaměstnanci nebo prostřednictvím certifikovaných obchodních zástupců.
- 5.5 POSKYTOVATEL se zavazuje za úhradu provádět školení pracovníků NABYVATELE k obsluze *mzdového systému*.
- 5.6 POSKYTOVATEL se zavazuje za úhradu provádět *podporu* NABYVATELE buď přímo, nebo prostřednictvím certifikovaných obchodních zástupců.

- 5.7 POSKYTOVATEL se zavazuje písemně informovat NABYVATELE nejpozději do 30-ti kalendářních dnů od přijetí *reklamac*e o jejím výsledku.
- 5.8 POSKYTOVATEL se zavazuje nešířit know-how, obchodní informace a tajemství zjištěné při styku s NABYVATELEM a související s předmětem této smlouvy třetím osobám. V případě porušení je POSKYTOVATEL povinen uhradit NABYVATELI smluvní pokutu ve výši 0,1 mil. Kč za každý zjištěný případ s tím, že právo na náhradu škody NABYVATELE tímto není dotčeno.

Článek 6 ODMĚNA A SANKČNÍ UJEDNÁNÍ

- 6.1 Základní odměna za poskytnutí práv k užívání *mzdového systému* je vázána na počet zpracovávaných aktivních mzdových lístků a na počet klientů přihlašovaných k databázi současně v jeden aktuální okamžik. Počet instalací/nainstalovaných klientů *mzdového systému* na jednotlivých počítačích NABYVATELE není omezen.
- 6.2 Za
m
při
- 6.3 Sp
při
- 6.4 Paušální odměna za *servis mzdového systému* je stanovena dohodou na základě samostatné smlouvy. Výše paušální odměny za *servis mzdového systému* vychází ze základní odměny za poskytnutí práv k užívání *mzdového systému*. Samostatnou smlouvu na *servis mzdového systému* mohou s NABYVATELEM samostatně uzavírat také certifikovaní obchodní zástupci POSKYTOVATELE.
- 6.5 POSKYTOVATEL má právo pozastavit plnění svých povinností z této smlouvy vyplývajících po dobu, po níž je NABYVATEL v prodlení s plněním svých splatných závazků vůči POSKYTOVATELI.

Článek 7 UVEDENÍ MZDOVÉHO SYSTÉMU DO PROVOZU

- 7.1 Instalační soubory mzdového systému jsou POSKYTOVATELEM dodávány na CD. Instalace se provádí prostřednictvím instalačního průvodce. Spolu s instalačním CD obdrží NABYVATEL i obě smlouvy dle bodu 4.6 této smlouvy a související faktury - daňové doklady.
- 7.2 Instalaci *mzdového systému* provede NABYVATEL vlastními silami, případně instalaci objedná za úhradu u POSKYTOVATELE nebo jeho certifikovaného zástupce.
- 7.3 Funkčnost prvotní instalace mzdového systému s požadovaným licenčním rozsahem je časově omezená. Do 30-ti dnů od provedení prvotní instalace je potřeba provést časově neomezenou aktivaci mzdového systému pomocí USB licenčního klíče (viz bod 4.6 této smlouvy).

Článek 8 UKONČENÍ PLATNOSTI SMLOUVY

- 8.1 Touto smlouvou poskytnuté právo k užívání licence je nevýhradní, nepřenositelné a časově neomezené.
- 8.2 V případě podstatného porušení základních povinností smluvních stran, definovaných ve čl. 4 a čl. 5 této smlouvy, lze od této smlouvy odstoupit s platností ode dne doručení výpovědi druhé smluvní straně.

Článek 9 ZÁVĚREČNÁ USTANOVENÍ

- 9.1 Pokud v této smlouvě není stanoveno jinak, řídí se právní vztahy z ní vyplývající příslušnými ustanoveními občanského zákoníku a autorským zákonem.
- 9.2 Tato smlouva je sepsána ve 2 vyhotoveních, každé s platností originálu. Každá ze smluvních stran obdrží jedno vyhotovení.
- 9.3 Neplatnost jednoho z ustanovení této smlouvy neznamená neplatnost celé smlouvy.
- 9.4 Smluvní strany prohlašují, že tato smlouva je projevem jejich pravé a svobodné vůle a na důkaz shody ve všech ustanoveních této smlouvy připojují své podpisy.

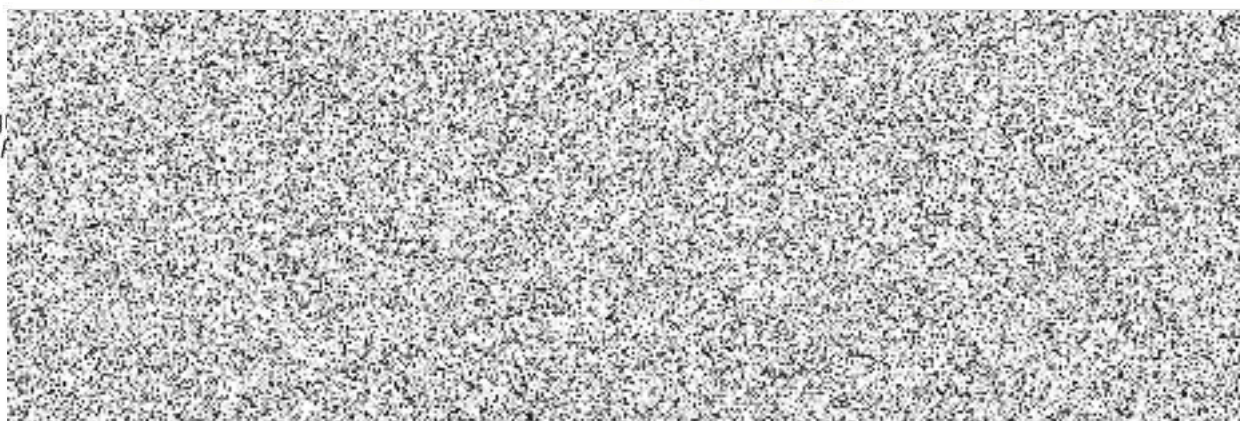
Příloha: Licenční ujednání, 2 strany

Datum, razítko a podpis
Dne 28.1.2020

Datum, razítko a podpis

28.1.2020

Mg.
za f.



Důležité upozornění: Před otevřením obálky s médiem, eventuálně před provedením prvního tištěného výstupu na tiskárnu, si přečtěte následující licenční ujednání. Otevřením obálky s médiem, eventuálně provedením prvního výstupu na tiskárnu, se zavazujete akceptovat a dodržovat ustanovení tohoto licenčního ujednání.

Počítačový program AVENSIO SOFTWARE, zaznamenaný na dodaném médiu, řídicí datové soubory a související dokumentace (dále *programové vybavení*) jsou autorskými díly podle zákona o právu autorském č. 121/2000 Sb.

Společnost Alfa Software, s.r.o. je smluvním nositelem autorských práv k uvedenému *programovému vybavení*.

Společnost Alfa Software, s.r.o. má registrovanou ochrannou známku *programového vybavení* u Úřadu průmyslového vlastnictví České republiky pod číslem spisu **472 907**.

Licenční ujednání o užívání programového vybavení

uzavřené podle zákona č. 121/2000 Sbírky o právu autorském v platném znění a podle zák. č. 89/2012 Sb., občanského zákoníku v platném znění

mezi

Alfa Software, s.r.o., Pražská 22, 339 01 Klatovy, IČ 26359812
(dále jen poskytovatel)

a

smluvním uživatelem *programového vybavení*
(dále jen nabyvatel).

Oprávnění a omezení:

- a) Poskytovatel poskytuje nabyvateli nevýhradní a nepřenositelné právo užívat *programové vybavení* v rozsahu podle kupní smlouvy tak dlouho, dokud bude respektovat podmínky kupní smlouvy a tohoto licenčního ujednání. Nabyvatel může upravovat řídicí datové soubory pouze v souladu s dokumentací.
- b) *Programové vybavení* je určeno pro zpracování na osobních počítačích pracujících pod operačními systémy Windows 2000 SP4, Windows XP SP3, Windows Vista, Windows 7, Windows 8, Windows 2000 server SP4 a vyššími.
- c) Nabyvatel zajistí pro obsluhu *programového vybavení* pracovníky schopné na počítačích s operačními systémy uvedenými v bodě b) tohoto ujednání provádět základní provozní činnosti, jako je kopírování souborů, archivace souborů, editace textových souborů apod..
- d) Nabyvatel se zavazuje, že učiní vše pro to, aby ochránil *programové vybavení* před neoprávněným kopírováním, šířením a užíváním.
- e) Nabyvatel si může pořídit kopii *programového vybavení* nad rozsah daný kupní smlouvou pouze pro archivní potřeby. V případě, že si nabyvatel pořídí kopie *programového vybavení* nad tento rámec a mimo vlastní potřebu, porušuje tímto autorská práva poskytovatele



- f) Nabyvatel se zavazuje nerozšiřovat *programové vybavení*, ani jeho části, úplatně nebo bezplatně na třetí osoby, nepronajímat *programové vybavení* třetím osobám, nezveřejňovat *programové vybavení*, nemodifikovat *programové vybavení* v rozporu s dokumentací, nevyužívat *programové vybavení* k tvorbě obdobných počítačových programů sebou či třetí osobou. Tato omezení se týkají i jakkoli modifikovaných řídicích datových souborů, dokumentace a tabulek, které jsou součástí *programového vybavení* (věcně náplně nebo jejich konverze na jiné počítače, např. úpravou dat, týkající se změny dat, zkrácení souborů a položek, změny struktury vět, převodem z jednoho druhu média na jiné apod.).
- g) Přenést právo k užívání *programového vybavení* je možné pouze s předchozím písemným souhlasem poskytovatele.
- h) Licenční ujednání je platné od okamžiku otevření obálky s médii, eventuálně od okamžiku realizace prvního výstupu na tiskárnu. Ukončit platnost ujednání může uživatel kdykoliv. Platnost licenčního ujednání automaticky zaniká porušením kteréhokoliv omezení v tomto ujednání uvedeném, nebo ukončením platnosti smlouvy o užívání *programového vybavení*. Při ukončení platnosti licenčního ujednání je nabyvatel povinen zničit či poskytovateli vrátit všechny kopie *programového vybavení* a dokumentace a odstranit všechny instalace *programového vybavení* na počítačích nabyvatele.

Záruka poskytovatele:

- a) Poskytovatel poskytuje na *programové vybavení* záruku 12 měsíců od jeho předání. Po tuto dobu poskytovatel bezplatně opraví všechny zjištěné vady ve funkci *programového vybavení* oproti dokumentaci. Záruka neplatí v případech, kdy *programové vybavení* bylo změněno osobami, které poskytovatel písemně nepověřil, nebo pokud bylo *programové vybavení* užíváno v rozporu s dokumentací.
- b) Při změnách obecně závazných právních předpisů a legislativních podmínek se poskytovatel zavazuje tyto změny v co nejkratší lhůtě zapracovat do *programového vybavení* tak, aby byl zajištěn jeho soulad s platnou legislativou a nabídnout nové verze *programového vybavení* nabyvateli.
- c) Jako zvláštní službu nabídne poskytovatel nabyvateli **programátorský servis**. Tato služba zahrnuje telefonické konzultace, informace o změnách a doplňcích *programového vybavení* a nové verze *programového vybavení* (kromě verzí reagujících na zásadní změny obecně závazných právních předpisů a legislativních podmínek). V případě zájmu uživatele bude na tuto službu uzavřena samostatná smlouva.
- d) Poskytovatel se zavazuje vyškolit po dohodě a za úhradu pracovníky nabyvatele pro práci s *programovým vybavením*.
- e) Poskytovatel neodpovídá za nesprávný výběr, využití a výsledky využití *programového vybavení* nabyvatelem. V případě jakékoliv škody vzniklé nabyvateli nebo třetí osobě přímo nebo nepřímo na základě používání *programového vybavení*, je případná odpovědnost poskytovatele za tuto škodu výslovně podmíněna jeho prokázaným zaviněním. Případná výše náhrady škody v žádném případě nepřesáhne smluvní pokutu ve výši odměny za pořízení *programového vybavení*.

Veškeré informace obdržíte na adrese:

Alfa Software, s.r.o.
Pražská 22
339 01 Klatovy

Telefon: +420 376 709 890
E-mail: alfasoftware@alfasoftware.cz, avensio@alfasoftware.cz
www: www.alfasoftware.cz

Nesouhlasíte-li s tímto licenčním ujednáním, vraťte **médium s programovým vybavením** v neporušeném obalu zpět, eventuálně místo realizace výstupu na tiskárnu smažte **programové vybavení** z disku počítače a zničte všechny jeho kopie.

ZÁKLADNÍ UMĚL. ŠKOLA	
Dostal 30-1-20	
8-36-24	
O. j.	Zus 86/20
Počet listů/příloh	5