



**SMLOUVA O ZAJIŠTĚNÍ SLUŽEB**  
**„Pasportizace doprovodné zeleně silnic II. a III. tříd ve správě SÚSPK“**  
uzavřená dle § 1724 a násl. zákona č. 89/2012 Sb., občanského zákoníku  
(dále jen „smlouva“)

číslo smlouvy objednatele: 8500006708

číslo smlouvy poskytovatele služeb:

Smlouva je uzavřena na základě výsledku zjednodušeného podlimitního řízení veřejné zakázky evidované na profilu zadavatele pod systémovým číslem: P22V000001340 (dále jen „zadávací řízení“).

**Smluvní strany:**

**Objednatel:**

**Správa a údržba silnic Plzeňského kraje, p.o.**

zapsaná v obchodním rejstříku pod sp. zn.: Pr 737 vedenou u Krajského soudu v Plzni

sídlo: Koterovská 462/162, Koterov, 326 00 Plzeň

statutární orgán: Ing. Miroslav Doležal, generální ředitel

IČO: 72053119 DIČ: CZ72053119

e-mail: [redacted]

datová schránka: qbep485

telefon: [redacted]

kontaktní osoba: [redacted]

*dále jen „objednatel“*

a

**Poskytovatel služeb:**

**SAFE TREES, s.r.o.**

zapsaná v obchodním rejstříku pod sp. zn.: v oddílu C, vložce 46404 vedenou u Krajského soudu v Brně

sídlo: Hlinky 162/92, 603 00 Brno

zastoupená: Ing. Markétou Nesrstovou, MSc. - prokuristkou

IČO: 26935287 DIČ: 26935287

telefon: [redacted]

e-mail: [redacted]

datová schránka: yhvyups

Vedoucí realizačního týmu: [redacted]

e-mail: [redacted]

Zástupce vedoucího realizačního týmu: [redacted]

korespondenční adresa, je-li odlišná od sídla:

*dále jen „poskytovatel služeb“*

## I. Předmět smlouvy

- 1.1. Předmětem této smlouvy je závazek poskytovatele služeb vykonávat pro objednatele služby: **„Pasportizace doprovodné zeleně silnic II. a III. tříd ve správě SÚSPK“.**
- 1.2. Zpracování pasportu stromů a skupin stromů podél komunikací II. a III. tříd v lokalitě Plzeňského kraje vyjma intravilánu 23 vybraných měst. Výstupem bude evidence a umístění stromů do mapového podkladu včetně bližší specifikace stromů doporučených ke kácení.
- 1.3. Smluvní strany se dohodly, že nedílnou součástí této smlouvy jsou přílohy č. 1, 2, 3 a 4 této smlouvy, kde je nad rámec ustanovení této smlouvy blíže specifikován předmět a rozsah poskytovaných služeb.

## II. Rozsah činnosti a povinnosti poskytovatele služeb

- 2.1. Poskytovatel služeb zpracuje pasport stromů a skupin stromů podél komunikací II. a III. tříd v lokalitě Plzeňského kraje vyjma intravilánu 23 vybraných měst s počtem obyvatel cca 10 000. Výstupem bude evidence a umístění stromů do mapového podkladu včetně bližší specifikace stromů doporučených ke kácení.
- 2.2. Poskytovatel služeb je povinen provádět služby v rámci plnění předmětu této smlouvy včas, řádně a vyžadovat jeho pokyny pokud dojde k situaci, která nebude explicitně upravena touto smlouvou.

## III. Termín plnění

- 3.1. Zahájení plnění služeb proběhne po nabytí účinnosti této Smlouvy o zajištění služeb v době vegetace a plného olistění dřevin.

3 etapy pasportizace:

I. etapa - TC + PS	1549 km – do 31. 08. 2022
II. etapa - PM+RO+PJ	1261 km – do 31. 08. 2023
III. etapa - DO+KT	1678 km – do 31. 08. 2024
<b>Celkem I. až III. etapa</b>	<b>4 488 km</b>

## IV. Práva a povinnosti objednatele

- 4.1. Objednatel je povinen poskytovat poskytovateli služeb potřebnou součinnost a reagovat na jeho písemné dotazy.

## V. Odměna

- 5.1. Poskytovateli služeb přísluší za řádný výkon služeb dle čl. I. této smlouvy odměna ve výši odpovídající skutečně provedeným a doloženým činnostem. Maximální, nepřekročitelná výše odměny, nebude-li použito ustanovení vyhrazených změn dle čl. X. odst. 10.1. je stanovena na:

Celkem za služby: 5 093 880,00 Kč bez DPH

- 5.2. DPH bude účtováno dle platné sazby ke dni uskutečnění zdanitelného plnění.

- 5.3. Odměna zahrnuje veškeré náklady poskytovatele služeb související s výkonem činnosti pro objednatele, ke které se touto smlouvou zavazuje.
- 5.4. Pro účely fakturace dle čl. VII této smlouvy je poskytovatel služeb oprávněn uvádět jen ceny ve výši, ve které je poskytovatel služeb uvedl ve své nabídce.
- 5.5. Objednatel neposkytuje žádné zálohy na odměnu poskytovatele služeb.

## **VI. Odpovědnost poskytovatele služeb**

- 6.1. Poskytovatel služeb odpovídá za škodu na věcech převzatých od objednatele k výkonu své činnosti dle této smlouvy a na věcech převzatých při výkonu činnosti od třetích osob. Dále pak odpovídá za řádné, včasné a řádné plnění předmětu této smlouvy v rozsahu stanoveném příslušnými platnými právními předpisy a touto smlouvou (včetně příloh této smlouvy).
- 6.2. Poskytovatel služeb prohlašuje, že má sjednané pojištění odpovědnosti za škodu způsobenou při výkonu své činnosti a činnosti jím pověřených osob ve výši 1 000 000 Kč pro jednu pojistnou událost a s maximální spoluúčastí poskytovatele služeb 50 000 Kč bez DPH, s minimálním ročním limitem 10 milionů Kč.
- 6.3. Poskytovatel služeb je povinen udržovat pojistnou smlouvu dle odst. 6.2. tohoto článku smlouvy v platnosti a účinnosti po celou dobu účinnosti této smlouvy. Pojistnou smlouvu a certifikát dokládající účinnost pojistné smlouvy, je poskytovatel služeb povinen kdykoliv během účinnosti této smlouvy na požádání předložit objednateli k nahlédnutí, a to nejpozději do 3 kalendářních dnů od výzvy objednatele. Bude-li účinnost smlouvy prodloužena, je poskytovatel služeb povinen odpovídajícím způsobem, prodloužit účinnost pojistné smlouvy, tak aby pokrývala celou dobu plnění smlouvy a předložit ji objednateli.

## **VII. Platební podmínky**

- 7.1. Odměna dle čl. V. této smlouvy bude poskytovateli služeb hrazena bezhotovostním platebním stykem v průběhu poskytování služeb vždy na základě řádně vystaveného daňového dokladu (dále jen „faktura“), a to převodem z bankovního účtu objednatele na bankovní účet poskytovatele služeb.
- 7.2. Výše dílčí odměny, kterou je poskytovatel služeb za příslušný kalendářní rok oprávněn vyúčtovat objednateli, se stanoví na základě nabídkových cen a reálně provedených činností poskytovatelem služeb pro objednatele.
- 7.3. Jednotlivé faktury budou hrazeny v plné výši.
- 7.4. Faktura musí obsahovat veškeré náležitosti daňového a účetního dokladu dle zákona č. 235/2004 Sb., o dani z přidané hodnoty (dále jen „ZDPH“) a zákona č. 563/1991 Sb., o účetnictví. Kromě náležitostí stanovených právními předpisy je poskytovatel služeb povinen uvést v každé faktuře i tyto údaje:
  - a) číslo a datum vystavení faktury
  - b) číslo smlouvy a datum jejího uzavření
  - c) označení fakturovaného období a položek
  - d) označení banky a číslo tuzemského účtu zveřejněného v „Registru plátců DPH a identifikovaných osob“ dle § 96 ZDPH (pokud je poskytovatel služeb plátcem DPH)
  - e) lhůta splatnosti každé faktury musí být poskytovatelem služeb stanovena na 30 dní
  - f) IČO a DIČ objednatele a poskytovatele služeb (DIČ poskytovatele služeb jen pokud je plátcem DPH), jejich přesné názvy a sídlo

- g) přílohou každé faktury bude položkový rozpis jednotlivých reálně provedených činností

- 7.5. Fakturovaná částka bude vyčíslena na dvě desetinná čísla bez zaokrouhlení.
- 7.6. Doručování faktur bude provedeno na adresu sídla, e-mailovou adresu popř. do DS uvedené v záhlaví a to v jednom originálu a v jednom stejnopisu.
- 7.7. V případě, že faktura nebude splňovat náležitosti dle této smlouvy, je objednatel oprávněn vrátit fakturu poskytovateli služeb k opravě či doplnění, přičemž lhůta splatnosti počne běžet až doručením nového daňového dokladu objednateli.
- 7.8. Poskytovatel služeb doručí faktury za jednotlivé kalendářní roky objednateli vždy nejpozději do 10. dne kalendářního měsíce následujícího po kalendářním měsíci, za který je předmětná faktura vystavena.
- Splatnost daňových dokladů je stanovena na 30 kalendářních dnů od prokazatelného doručení faktury objednateli. Za okamžik uhrazení faktury se považuje datum, kdy byla předmětná částka odepsána z účtu objednatele. V případě, že nebude řádná faktura doručena objednateli do 10. dne následujícího měsíce není objednatel povinen takovou fakturu přijmout a proplatit. Poskytovatel služeb je v takovém případě oprávněn uplatnit tuto fakturaci společně s fakturací za následující měsíc.
- 7.9. Poskytovatel služeb, je-li plátcem DPH, se zavazuje, že na jím vydaných daňových dokladech bude uvádět pouze čísla tuzemských bankovních účtů, která jsou správcem daně zveřejněna způsobem umožňujícím dálkový přístup (§ 98 písm. d) ZDPH). V případě, že daňový doklad bude obsahovat jiný než takto zveřejněný tuzemský bankovní účet, má objednatel právo ponížít platbu poskytovateli služeb uskutečňovanou na základě této smlouvy o příslušnou částku DPH a současně je oprávněn odvést částku DPH z příslušného plnění přímo na účet finančnímu úřadu. Smluvní strany si sjednávají, že takto poskytovateli služeb nevyplacenou částku DPH odvede správci daně sám objednatel v souladu s ustanovením § 109a ZDPH.
- 7.10. V případě, že se poskytovatel služeb stane tzv. nespolehlivým plátcem DPH ve smyslu § 106a ZDPH, je objednatel oprávněn odvést částku DPH z příslušného plnění přímo na účet finančnímu úřadu, a to v návaznosti na § 109 a 109a ZDPH. V takovém případě tuto skutečnost objednatel oznámí poskytovateli služeb a úhradou DPH na účet finančního úřadu se pohledávka poskytovatele služeb za objednatelem v částce uhrazené DPH považuje bez ohledu na další ustanovení této smlouvy za uhrazenou. Skutečnost, že se poskytovatel služeb stal tzv. nespolehlivým plátcem DPH, bude ověřena z veřejně dostupného registru, což poskytovatel služeb výslovně akceptuje a nebude činit sporným.

## VIII. Smluvní pokuta

- 8.1. V případě, že v průběhu plnění této smlouvy poskytovatel služeb poruší některou z povinností stanovenou v čl. II. nebo přílohách této smlouvy je poskytovatel služeb povinen zaplatit objednateli smluvní pokutu ve výši 0,1 % z maximální nepřekročitelné odměny bez DPH dle čl. V. odst. 5.1 této smlouvy, a to za každé porušení každé jednotlivé povinnosti, a to i opakovaně. Poskytovatel služeb je povinen uhradit objednateli smluvní pokutu ve výši 0,1 % z maximální nepřekročitelné odměny bez DPH dle čl. V. odst. 5.1 této smlouvy za každý i jen započatý kalendářní den prodlení s dokončením jednotlivých etap oproti lhůtě sjednané v čl. III. této smlouvy.
- 8.2. Poskytovatel služeb je povinen uhradit objednateli smluvní pokutu ve výši 0,1% z hodnoty pojistného limitu uvedeného v čl. VI. odst. 6.2 této smlouvy, v případě, že pojistná smlouva dle článku VI. odst. 6.2 této smlouvy v době účinnosti této smlouvy nebude platná či účinná, a to za každý den trvání porušení povinnosti dle čl. VI. odst. 6.3 věta první této smlouvy.
- 8.3. Ustanovení o smluvních pokutách v této smlouvě se nedotýká nároků na náhradu škody vzniklé z porušení povinnosti, ke které se smluvní pokuta vztahuje.

- 8.4. Smluvní pokuty dle této smlouvy lze kumulovat (sčítat), a to bez omezení.
- 8.5. Bude-li objednatel v prodlení s úhradou jednotlivé faktury více než 10 dnů, vzniká poskytovateli služeb nárok na smluvní pokutu ve výši 0,02 % za každý započatý den. Smluvní pokuty vůči objednateli jsou započitatelné. Objednatel však není v prodlení s placením faktury tehdy, nesplňuje-li náležitosti uvedené v této smlouvě nebo tehdy nesouhlasí-li s vyfakturovanými položkami či s kvalitou provedených služeb.

## **IX. Odstoupení od smlouvy**

- 9.1. Obě smluvní strany jsou oprávněny odstoupit od této smlouvy v případech stanovených zákonem.
- 9.2. Smluvní strany se dohodly, že objednatel je oprávněn v souladu s § 2001 o.z. od této smlouvy písemně odstoupit z důvodu jejího porušení poskytovatelem služeb.
- 9.3. Objednatel je dále oprávněn odstoupit od této smlouvy v případě že:
- poskytovatel služeb nebude disponovat platnou a účinnou pojistnou smlouvou dle čl. VI odst. 6.2. nebo její platnost v průběhu plnění této smlouvy vyprší a nebude poskytovatelem služeb bezprostředně obnovena;
  - při kontrole zjistí, že poskytovatel služeb neprovádí sjednané služby v souladu s touto smlouvou a jejími přílohami nebo v souladu s podklady a pokyny, které jsou mu objednatel pro provádění služby zadány;
  - poskytovatel služeb písemně oznámí objednateli, že není schopen plnit své závazky podle této smlouvy;
  - příslušný soud pravomocně rozhodne, že poskytovatel služeb je v úpadku nebo mu úpadek hrozí (tj. vydá rozhodnutí o tom, že se zjišťuje úpadek poskytovatele služeb nebo hrozící úpadek poskytovatele služeb), nebo ve vztahu k poskytovateli služeb je prohlášen konkurs nebo povolena reorganizace;
  - je podán návrh na zrušení poskytovatele služeb podle zák. č. 90/2012 sb., zákona o obchodních korporacích nebo je zahájena likvidace poskytovatele služeb v souladu s příslušnými právními předpisy.
- 9.4. Odstoupením od smlouvy zaniká závazek smluvních stran do budoucna, smluvní strany si tedy nejsou povinné vracet již proběhlé plnění.
- 9.5. Odstoupení od smlouvy nabývá účinnosti 2 měsíce ode dne doručení druhé smluvní straně, bude-li smlouva vypovězena objednatel, nebude-li mezi smluvními stranami dohodnuto jinak.
- 9.6. Ke dni účinnosti odstoupení od smlouvy zaniká závazek poskytovatele služeb uskutečňovat činnost, ke které se zavázal. Jestliže tímto přerušením činnosti by vznikla objednateli škoda, je poskytovatel služeb povinen jej písemně upozornit, jaká opatření je třeba učinit k jejímu odvrácení. Jestliže tato opatření objednatel nemůže učinit ani pomocí jiných osob a požádá poskytovatele služeb, aby je učinil sám, je poskytovatel služeb k tomu povinen.
- 9.7. Poskytovatel služeb je oprávněn od smlouvy odstoupit či ji vypovědět v případech stanovených zákonem. Výpovědní lhůta, bude-li smlouva ukončena poskytovatelem služeb je stanovena na dobu 4 měsíců a počíná běžet prvním dnem následujícího měsíce od doručení objednateli, nedomluví-li se smluvní strany jinak.

## **X. Vyhrazené změny smlouvy**

- 10.1. Objednatel je oprávněn sjednat s poskytovatelem služeb, ve formě dodatku k této smlouvě, navýšení odměny dle čl. V. odst. 5. 1. této smlouvy v případě, že se skutečná četnost nebo rozsah

plnění služeb oproti předpokládanému rozsahu a plnění stanovené v příloze č. 4 této smlouvy změnit.

- 10.2. Procentuální hodnota navýšení odměny sjednané za podmínek dle odst. 10.1. tohoto článku této smlouvy bude v dodatku vždy odůvodněna a ceny činností nad předpokládaný rámec se budou řídit cenami v nabídce poskytovatele služeb doložené v zadávacím řízení.
- 10.3. Objednatel si vyhrazuje jednostranné právo snížit rozsah předmětu plnění veřejné zakázky a odpovídajícím způsobem i celkovou cenu za služby.

## **XI. Osobní údaje zástupců a kontaktních osob, závazek mlčenlivosti**

- 11.1. Smluvní strany berou na vědomí, že v souvislosti s uzavřením a plněním této smlouvy dochází za účelem zajištění komunikace při plnění smlouvy k vzájemnému předání osobních údajů zástupců a kontaktních osob smluvních stran v rozsahu: jméno, příjmení, akademické tituly apod., telefonní číslo a e-mailová adresa.
- 11.2. Smluvní strany se zavazují informovat fyzické osoby, jejichž osobní údaje uvedly ve smlouvě, případně v souvislosti s plněním této smlouvy poskytly druhé smluvní straně o takovém způsobu zpracování jejich osobních údajů a současně o jejich právech, jež jako subjekt údajů v souvislosti se zpracováním svých osobních údajů mají, tj. zejm. podat kdykoli proti takovému zpracování námitku.
- 11.3. Smluvní strany se zavazují dodržovat mlčenlivost o osobních údajích, o kterých se dozví v souvislosti s plněním této smlouvy nebo s nimi v souvislosti s touto smlouvou přijdou do styku. Smluvní strany jsou rovněž povinny zachovávat mlčenlivost o všech bezpečnostních opatřeních, jejichž zveřejnění by ohrozilo zabezpečení osobních údajů. Smluvní strany se současně zavazují zajistit, že budou v rámci smluvního vztahu založeného touto smlouvou uplatňovat zásady stanovené v zákoně č. 110/2019 Sb., o zpracování osobních údajů a nařízení Evropského Parlamentu a Radu (EU) 2016/679 ze dne 27. dubna 2016, o ochraně fyzických osob v souvislosti se zpracováním osobních údajů a volném pohybu těchto údajů a o zrušení směrnice 95/46/ES (obecné nařízení o ochraně osobních údajů), které nabylo účinnosti dne 25. 5. 2018 (dále jen „GDPR“). Povinnost mlčenlivosti trvá i po ukončení účinnosti této smlouvy.
- 11.4. Smluvní strany se zavazují zajistit, že jejich zaměstnanci a další osoby, které přijdou do styku s osobními údaji v souvislosti s plněním této smlouvy, budou zavázáni k mlčenlivosti ve stejném rozsahu, jakou jsou povinností mlčenlivosti zavázány smluvní strany dle této smlouvy.
- 11.5. Za porušení závazku mlčenlivosti dle této smlouvy se nepovažuje poskytnutí osobních údajů třetí straně, které je nezbytné pro plnění smlouvy nebo plnění povinnosti stanovené právním předpisem nebo které bylo učiněno se souhlasem subjektu údajů.
- 11.6. Postupy a opatření se objednatel zavazuje dodržovat po celou dobu trvání skartační lhůty ve smyslu § 2 písm. s) zákona č. 499/2004 Sb. o archivnictví a spisové službě a o změně některých zákonů, ve znění pozdějších předpisů.
- 11.7. V případě, že druhou smluvní stranou je fyzická osoba, platí také následující:
  - a) objednatel jako správce osobních údajů dle zákona č. 110/2019 Sb., o zpracování osobních údajů, a objednatel, tímto informuje druhou smluvní stranu jako subjekt osobních údajů, že jeho údaje uvedené v této smlouvě zpracovává pro účely realizace, výkonu práv a povinností dle smlouvy.
  - b) Uvedený subjekt osobních údajů si je vědom svého práva přístupu ke svým osobním údajům, práva na opravu osobních údajů, jakož i dalších práv vyplývajících z výše uvedené legislativy. Další informace je možné nalézt na internetových stránkách objednatele: <http://www.suspk.eu/o-nas-a/informace-ohledne-gdpr/>.
- 11.8. Smluvní strany se zavazují, že při správě a zpracování osobních údajů budou dále postupovat v souladu s aktuální platnou a účinnou legislativou.

## XII. Ostatní ujednání

- 12.1. Pro objednatele i poskytovatele služeb jsou závazné Obchodní podmínky Správy a údržby silnic Plzeňského kraje, p.o., verze 1.1. platné od 17. 02. 2020, které jsou publikované a veřejně přístupné na webových stránkách objednatele v sekci „dokumenty ke stažení“: <http://www.suspk.eu/o-nas-a/formulare-ke-stazeni/> (dále jen „Obchodní podmínky“). Jednotlivá ujednání smlouvy mají vždy v případě rozporu s Obchodními podmínkami přednost a smluvní vztah se tedy bude vždy řídit prioritně ustanoveními smlouvy.
- 12.2. Objednatel je oprávněn započíst své splatné i nesplatné pohledávky z titulu nároků na zaplacení smluvních pokut či nároků na náhradu škody vůči jakékoliv splatné či nesplatné pohledávce poskytovatele služeb. Poskytovatel služeb není oprávněn jakékoliv své pohledávky vůči objednateli, vzniklé z této smlouvy, započíst, zatížit zástavním právem ani je postoupit na jiného bez předchozího písemného souhlasu toho objednatele.
- 12.3. Poskytovatel služeb není oprávněn postoupit práva, povinnosti a závazky z této smlouvy třetí osobě nebo jiným osobám bez předchozího písemného souhlasu objednatele. Osoby jmenované poskytovatelem služby k plnění smlouvy, vedoucí realizačního týmu a zástupce realizačního týmu, se musí podílet na realizaci předmětu plnění této Smlouvy po celou dobu prováděných prací. Pokud poskytovatel služby je nucen některou ze jmenovaných osob týmu z vážných důvodů obměnit, musí o to objednatele písemně požádat a prokázat mu, že nově navrhovaný pracovník poskytovatele služeb má adekvátní vzdělání, kvalifikaci a praxi odpovídající minimálně kvalifikačním předpokladům jeho dosavadního pracovníka.
- 12.4. Poskytovatel služeb bere na vědomí, že podpisem této smlouvy se stává podle ustanovení § 2 písm. e) zákona č. 320/2001 Sb., o finanční kontrole ve veřejné správě a o změně některých zákonů (zákon o finanční kontrole), ve znění pozdějších předpisů, osobou povinnou spolupůsobit při výkonu finanční kontroly prováděné v souvislosti s úhradou zboží a služeb z veřejných výdajů nebo z veřejné finanční podpory.
- 12.5. Poskytovatel služeb je povinen uchovávat veškerou dokumentaci související s realizací této smlouvy včetně účetních dokladů nejméně po dobu 10 let od zániku závazku k vykonávání činnosti dle čl. II této smlouvy.
- 12.6. Změna smlouvy je možná pouze na základě písemného souhlasu obou smluvních stran, a to prostřednictvím dodatku k této smlouvě.
- 12.7. Poskytovatel služeb bere na vědomí, že tato smlouva včetně všech jejích příloh podléhá povinnému zveřejnění zejm. podle zák. č. 340/2015 Sb., zákon o registru smluv.
- 12.8. Poskytovatel služeb je povinen sdělit objednateli osobní údaje, údaje naplňující parametry obchodního tajemství a další údaje resp. části návrhu smlouvy (příloh), jejichž uveřejnění je zvláštním právním předpisem vyloučeno, spolu s odkazem na konkrétní normu takového zvláštního právního předpisu a konkrétní důvody zákazu uveřejnění těchto částí. Řádně a důvodně označené části smlouvy (příloh) nebudou uveřejněny, popř. budou před uveřejněním znečitelněny. Objednatel před zveřejněním smlouvy znečitelní osobní údaje v souladu s metodickým návodem k aplikaci zákona o registru smluv vydaným Ministerstva vnitra.
- 12.9. Splnění povinnosti uveřejnit smlouvu dle zák. č. 340/2015 Sb. zajistí objednatel.
- 12.10. Poskytovatel služeb je povinen uveřejnit tuto smlouvu v souladu s ust. § 5 odst. 1 zák. č. 340/2015 Sb. nejpozději do 3 měsíců od jejího uzavření, nebude-li tato smlouva zveřejněna objednatelem nejpozději do jednoho měsíce po jejím uzavření.
- 12.11. Smluvní strany se zavazují dbát dobrého jména strany druhé a zavazují se vyvarovat veškerých činností, které by mohly dobré jméno druhé strany poškodit.
- 12.12. Smlouva je vyhotovena v elektronické podobě a to se zaručenými elektronickými podpisy zástupců smluvních stran založenými na kvalifikovaném certifikátu. Po dohodě stran lze smlouvu

podepsat i v listinné podobě, v tomto případě bude smlouva sepsána ve třech vyhotoveních, z nichž objednatel obdrží dvě vyhotovení.

12.13. Smlouva je uzavřena dnem podpisu poslední smluvní strany, kterým zároveň nabývá účinnosti, pokud zvláštní právní předpis (zejm. zák. č. 340/2015 Sb.) nebo tato smlouva nestanoví jinak.

**Přílohy:**

Příloha č. 1 – Seznam vyřazených měst

Příloha č. 2 - Mapové podklady

Příloha č. 3 - Specifikace předmětu plnění

Příloha č. 4 - Nabídková cena

příloha č. 5 – Seznam poddodavatelů

*objednatel:*

V Plzni dne \_\_\_\_\_

*poskytovatel služeb:*

V Brně dne \_\_\_\_\_

\_\_\_\_\_  
**Správa a údržba silnic Plzeňského kraje, p.o.**

Ing. Miroslav Doležal

generální ředitel

*podepsáno elektronicky*

\_\_\_\_\_  
**SAFE TREES s.r.o.**

Ing. Markéta Nesrstová, MSc.

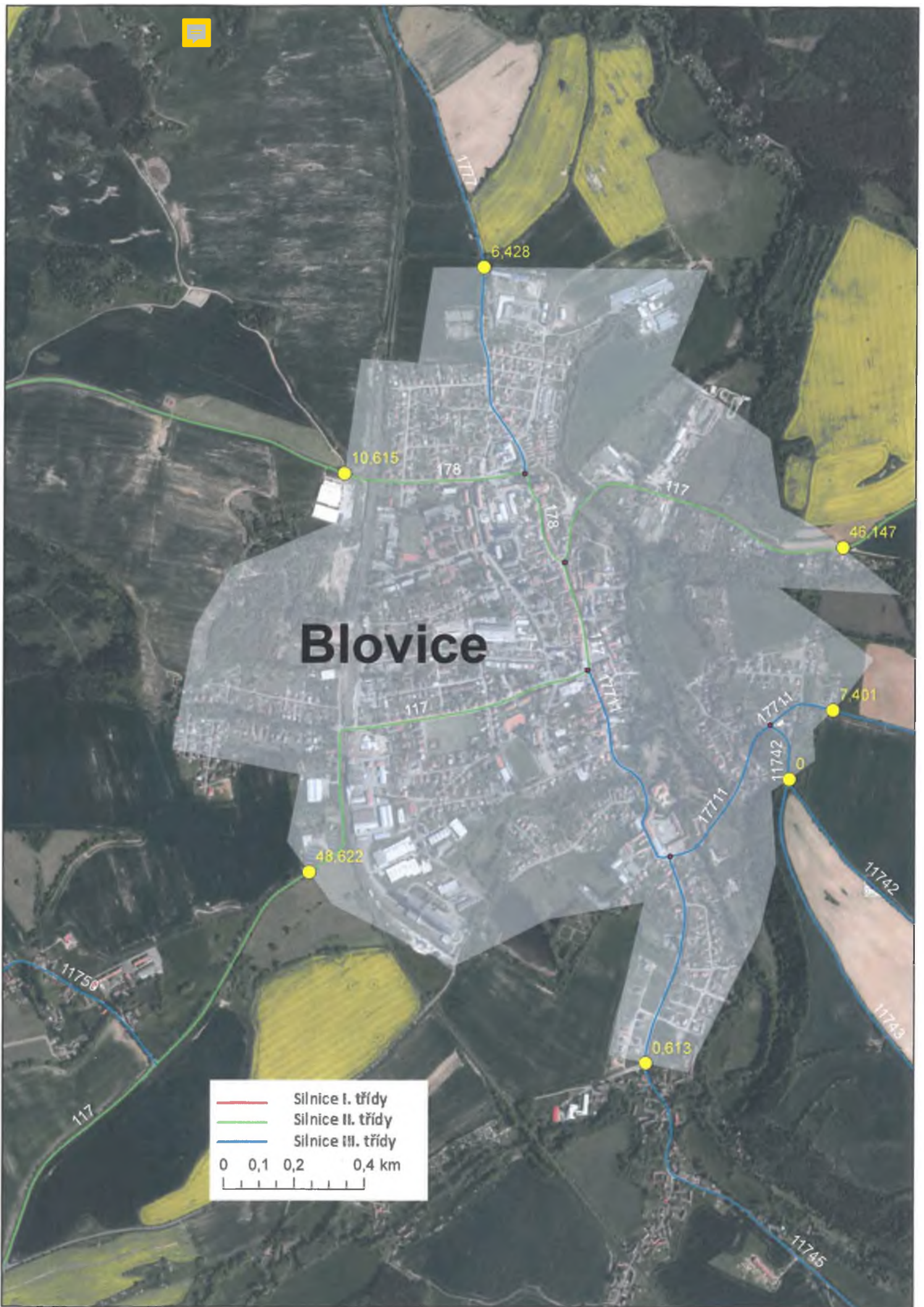
prokurista

*podepsáno elektronicky*



Příloha č.1 Smlouvy – seznam vyřazených měst

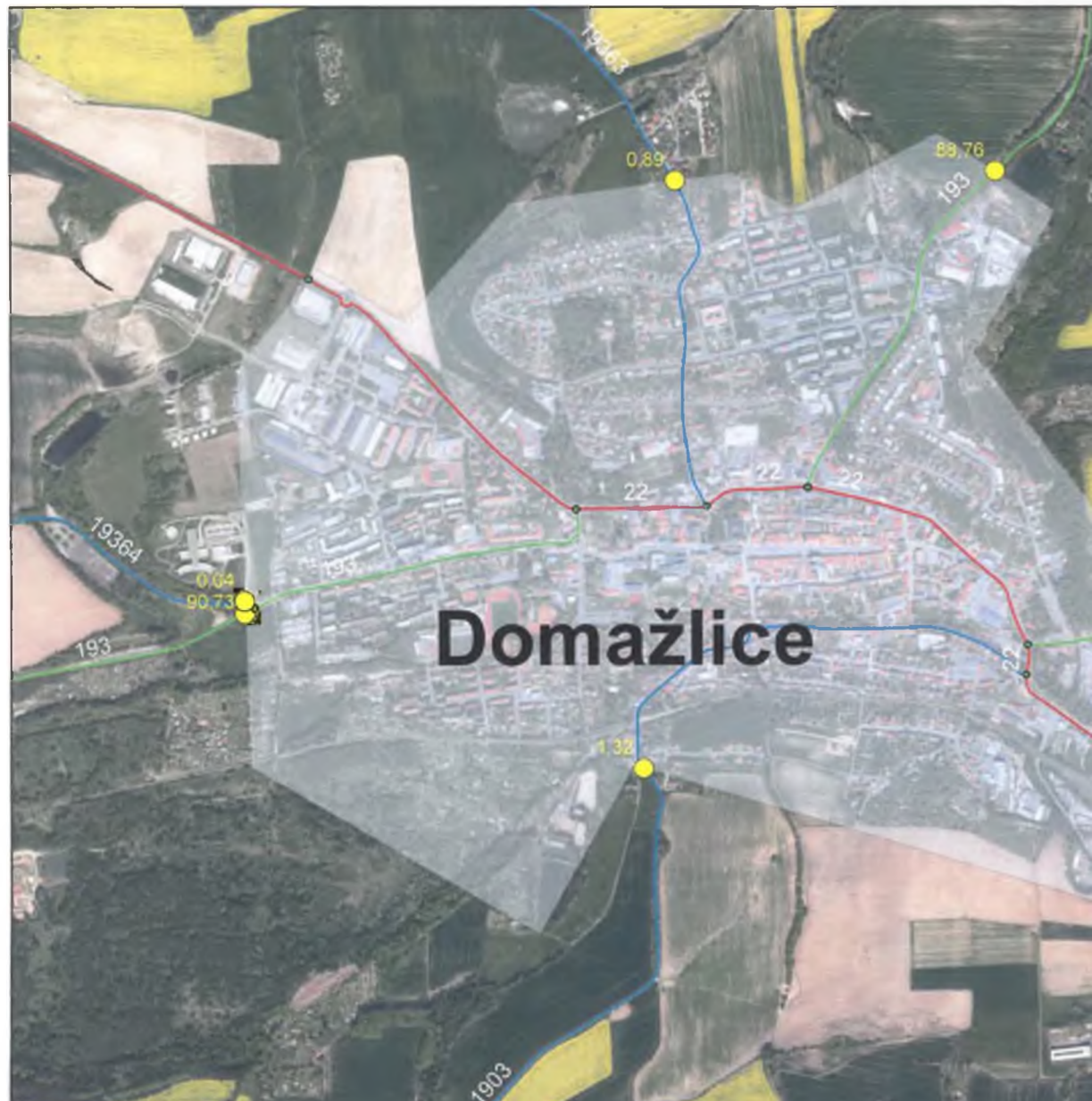
1. Blovice
2. Dobřany
3. Domažlice
4. Horní Bříza
5. Holýšov
6. Horažďovice
7. Horšovský Týn
8. Kaznějov
9. Kdyně
10. Klatovy
11. Kralovice
12. Nýřany
13. Nýrsko
14. Planá
15. Plzeň
16. Starý Plzenec
17. Přeštice
18. Rokycany
19. Stod
20. Stříbro
21. Sušice
22. Tachov
23. Třeboň

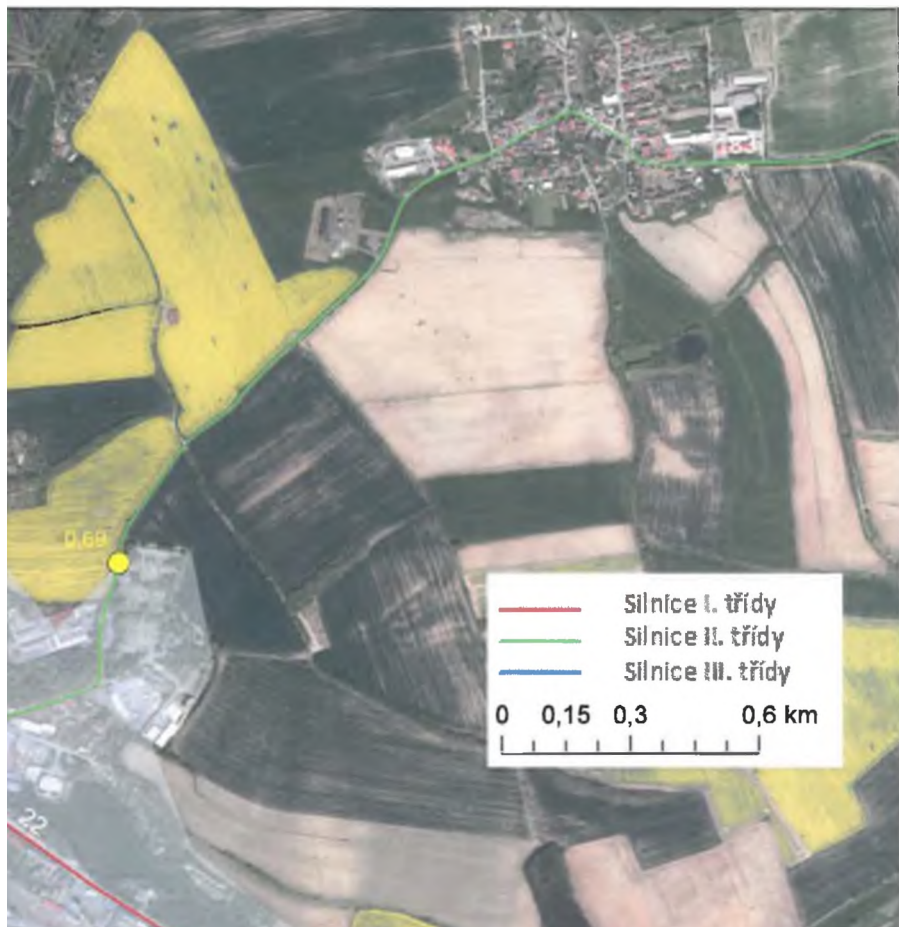








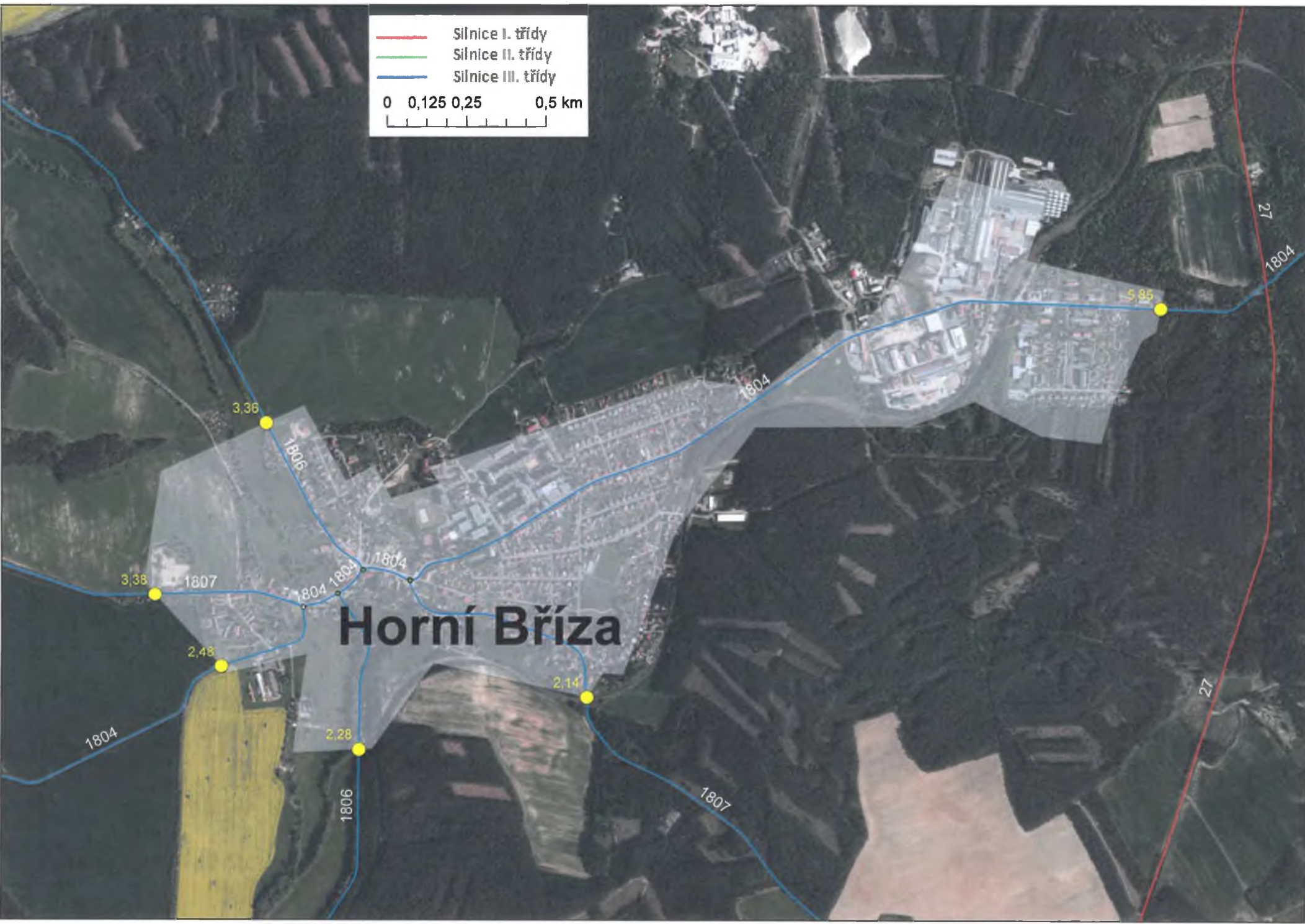






— Silnice I. třídy  
— Silnice II. třídy  
— Silnice III. třídy

0 0,125 0,25 0,5 km





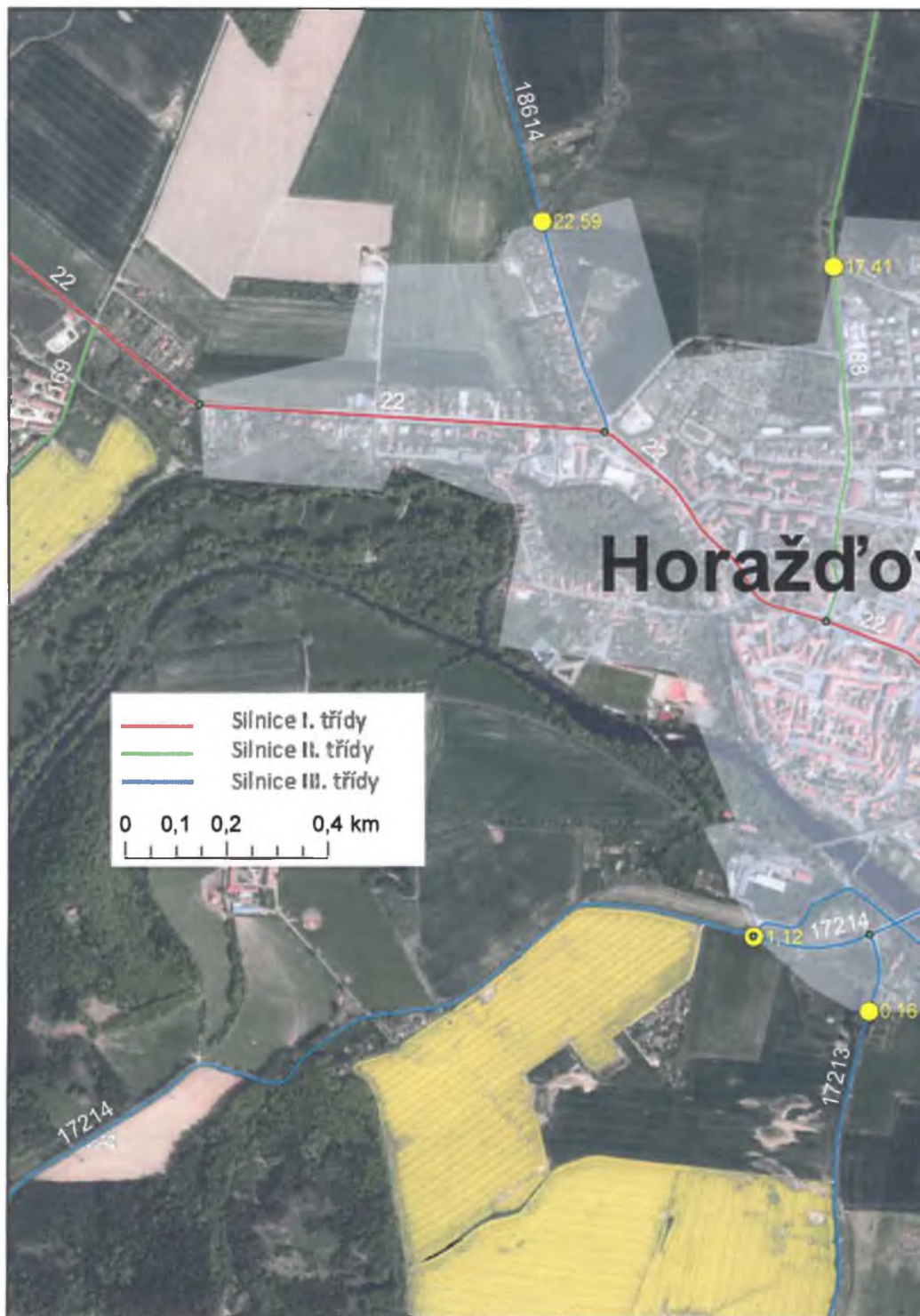




# Horážd'ov

-  Silnice I. třídy
-  Silnice II. třídy
-  Silnice III. třídy

0 0,1 0,2 0,4 km

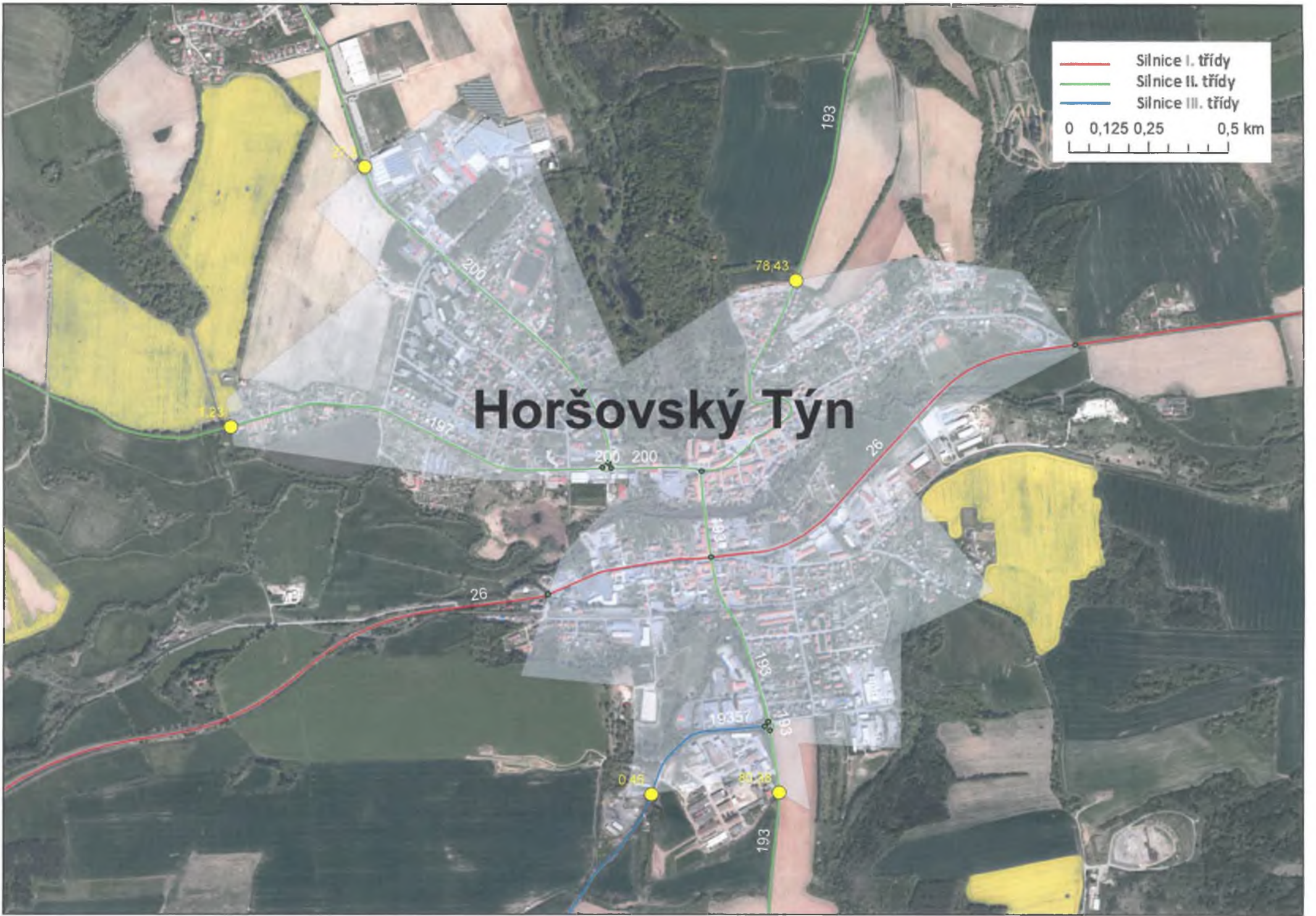







vice

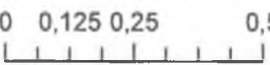






	Silnice I. třídy
	Silnice II. třídy
	Silnice III. třídy

0 0,125 0,25 0,5 km



# Horšovský Týn

123

78.43

0.45

81.28

193

26

200

197

200

193

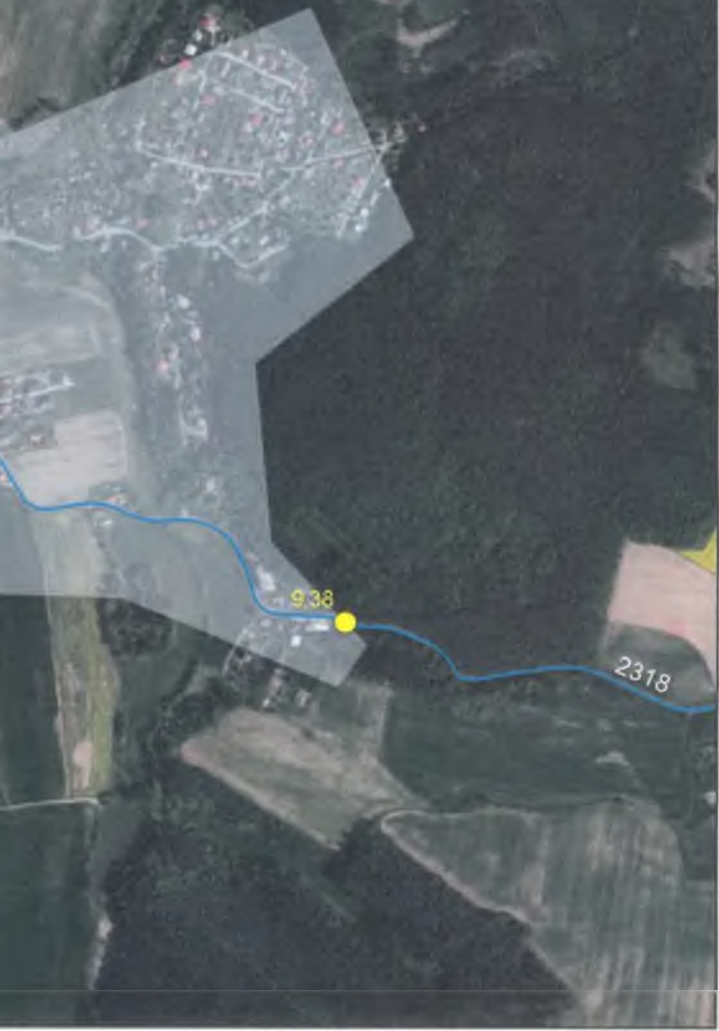
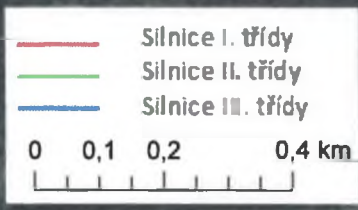
19357

193





**Kaznějov**







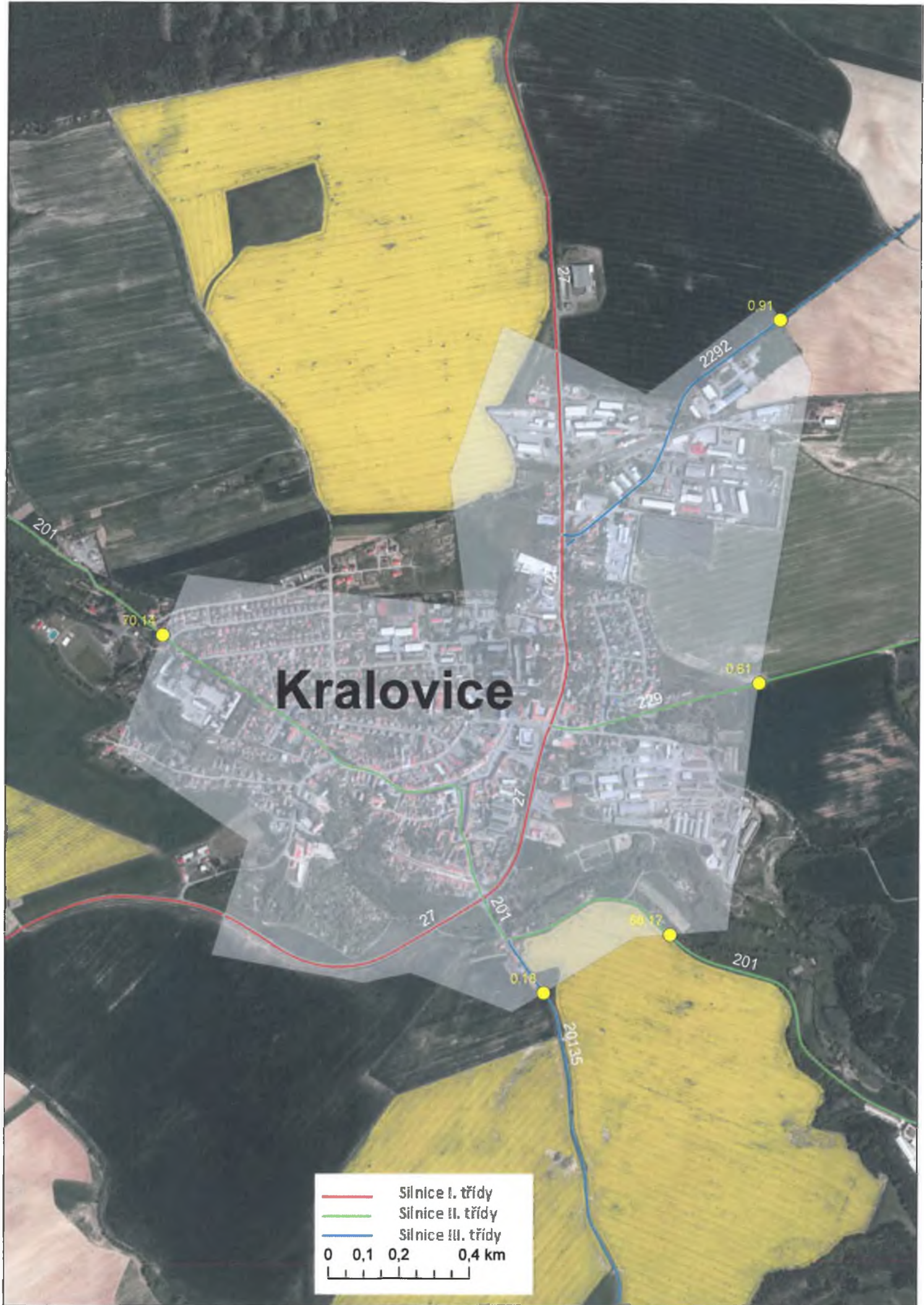
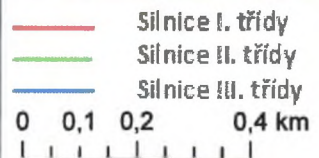








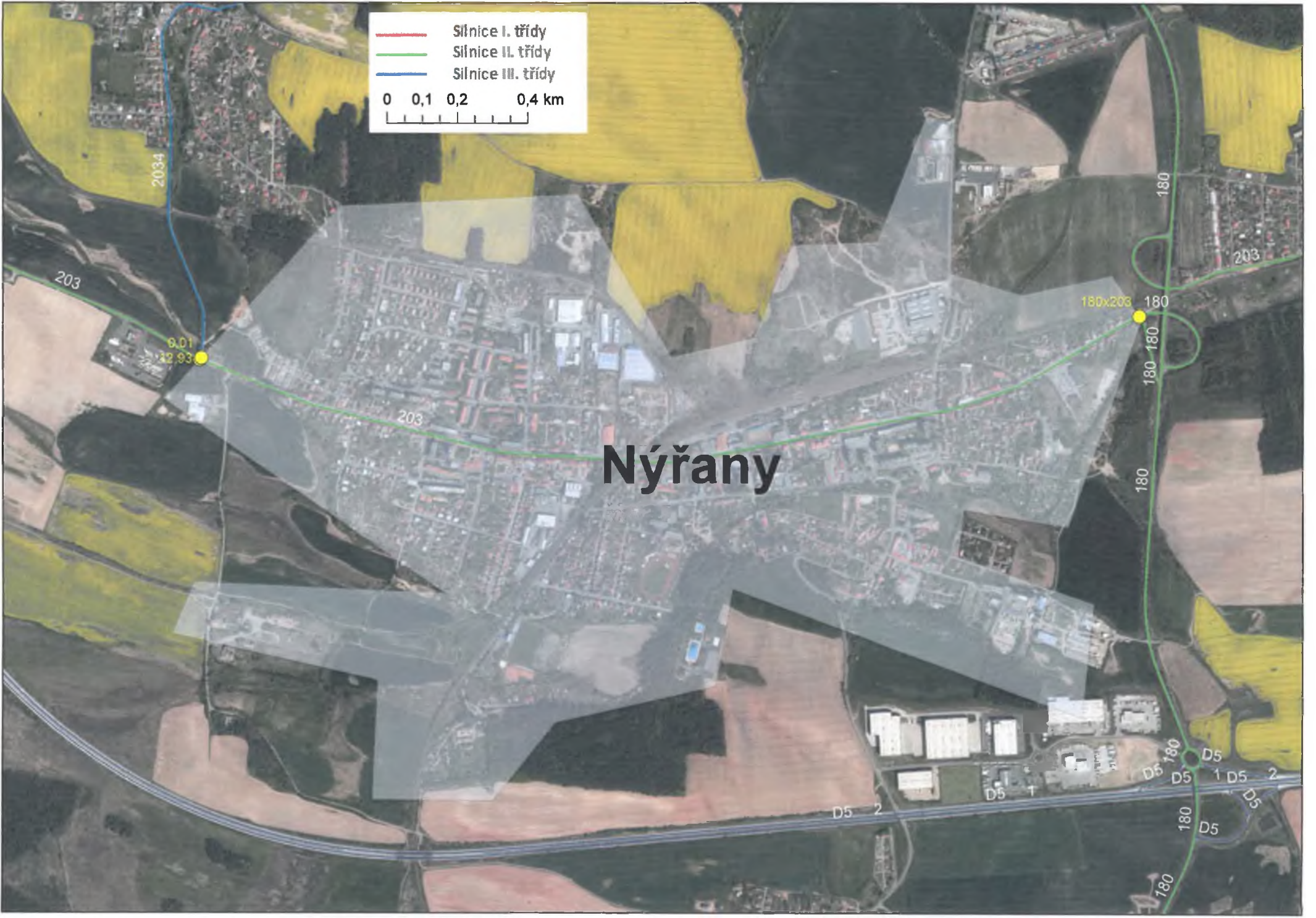
# Kralovice





— Silnice I. třídy  
— Silnice II. třídy  
— Silnice III. třídy

0 0,1 0,2 0,4 km

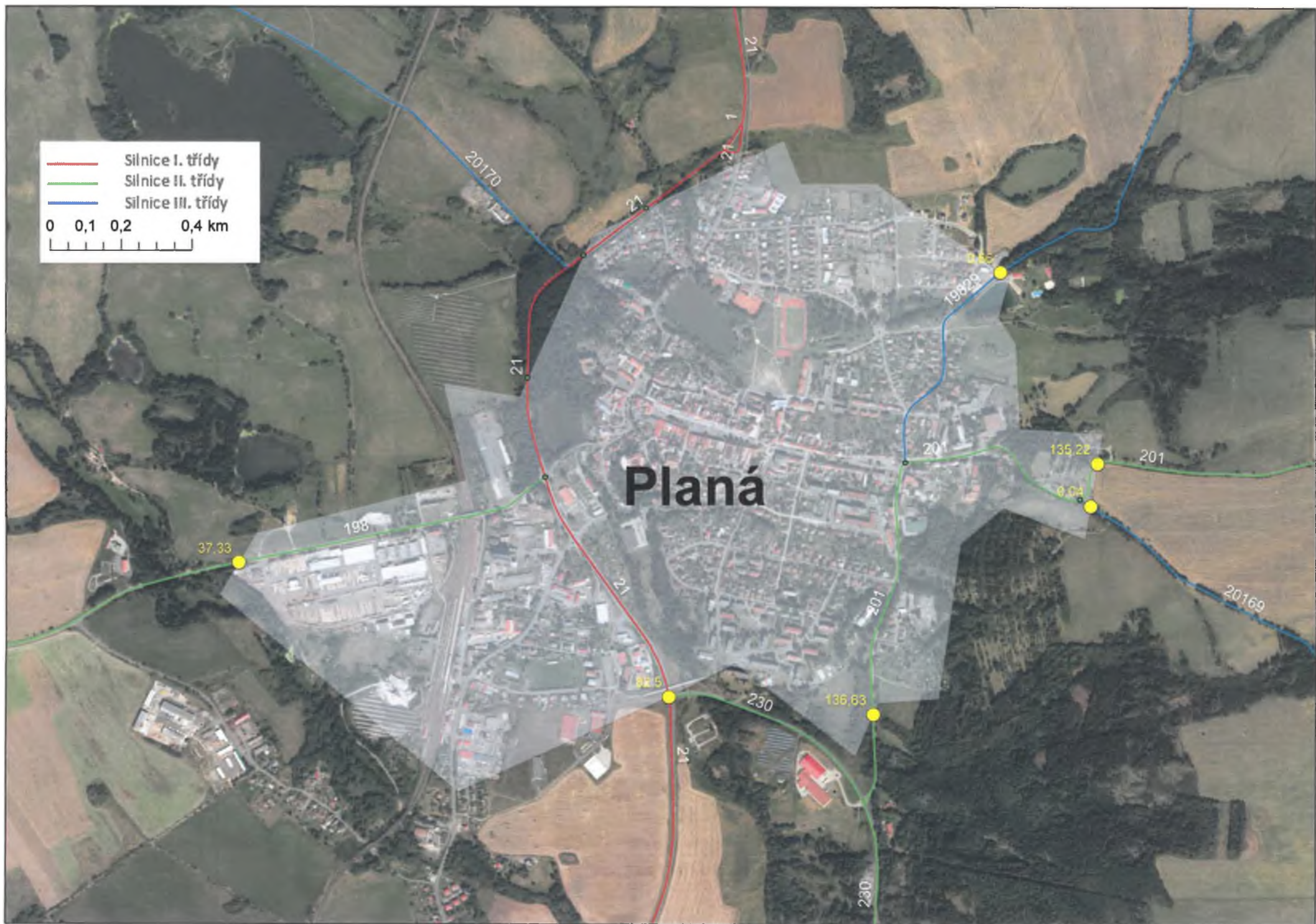


# Nýřany











Plzeň

Vejprnice

- Silnice I. třídy
- Silnice II. třídy
- Silnice III. třídy

0 0,5 1 2 km

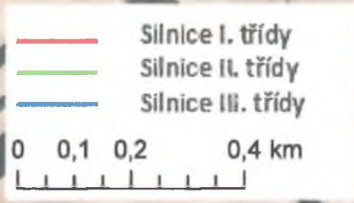












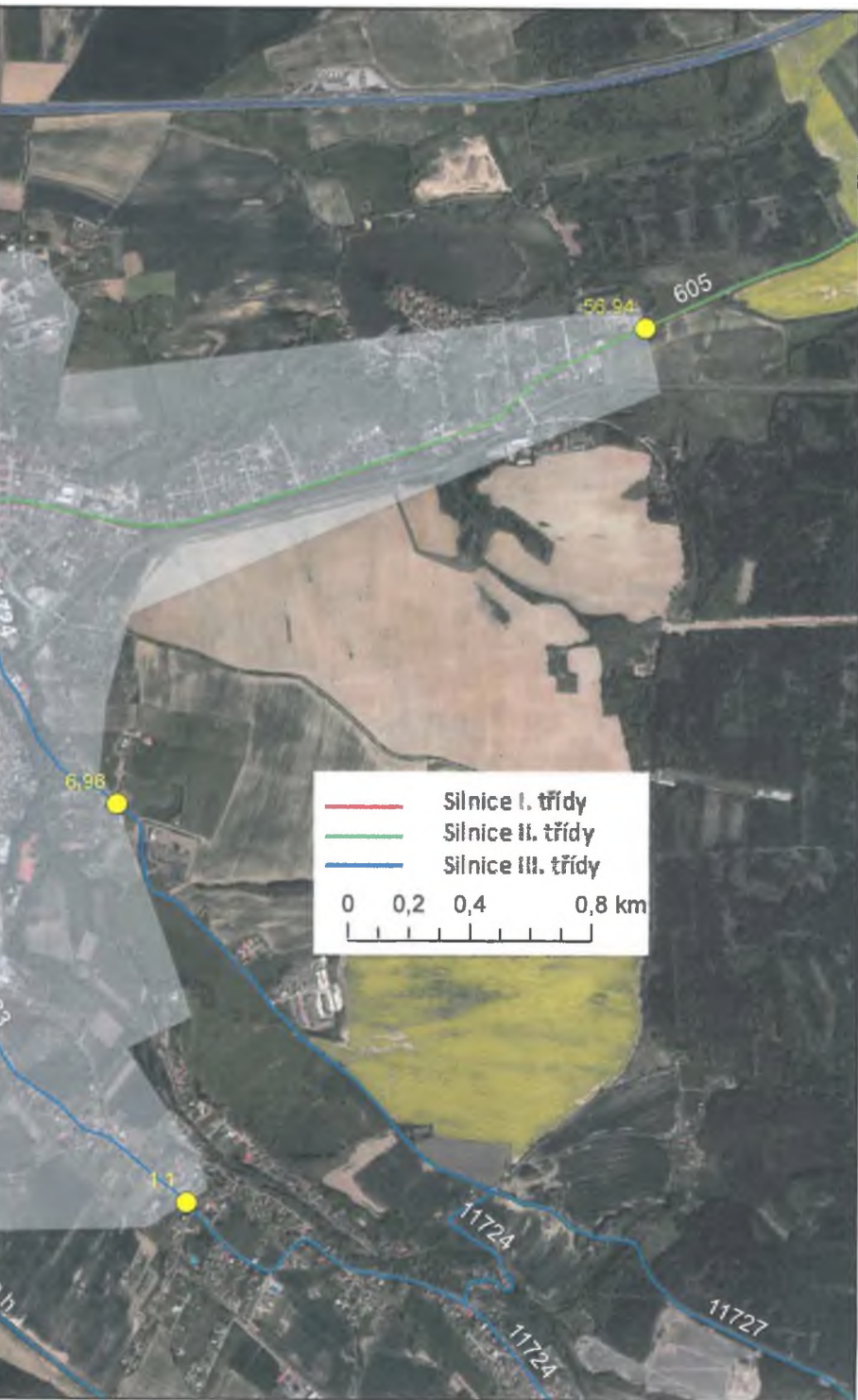
# Přeštice











- 
- The image shows an aerial photograph of a landscape with various fields and roads. A legend in the upper left corner identifies road types: a red line for Class I roads, a green line for Class II roads, and a blue line for Class III roads. Below the legend is a scale bar marked from 0 to 0.4 km. A yellow dot on a blue road line is labeled '1.61'. A grey semi-transparent box in the lower right contains the number '19340'. The background shows a mix of brown, green, and yellow fields, with a prominent yellow field in the lower left and a brown field in the upper right.
- Silnice I. třídy
  - Silnice II. třídy
  - Silnice III. třídy

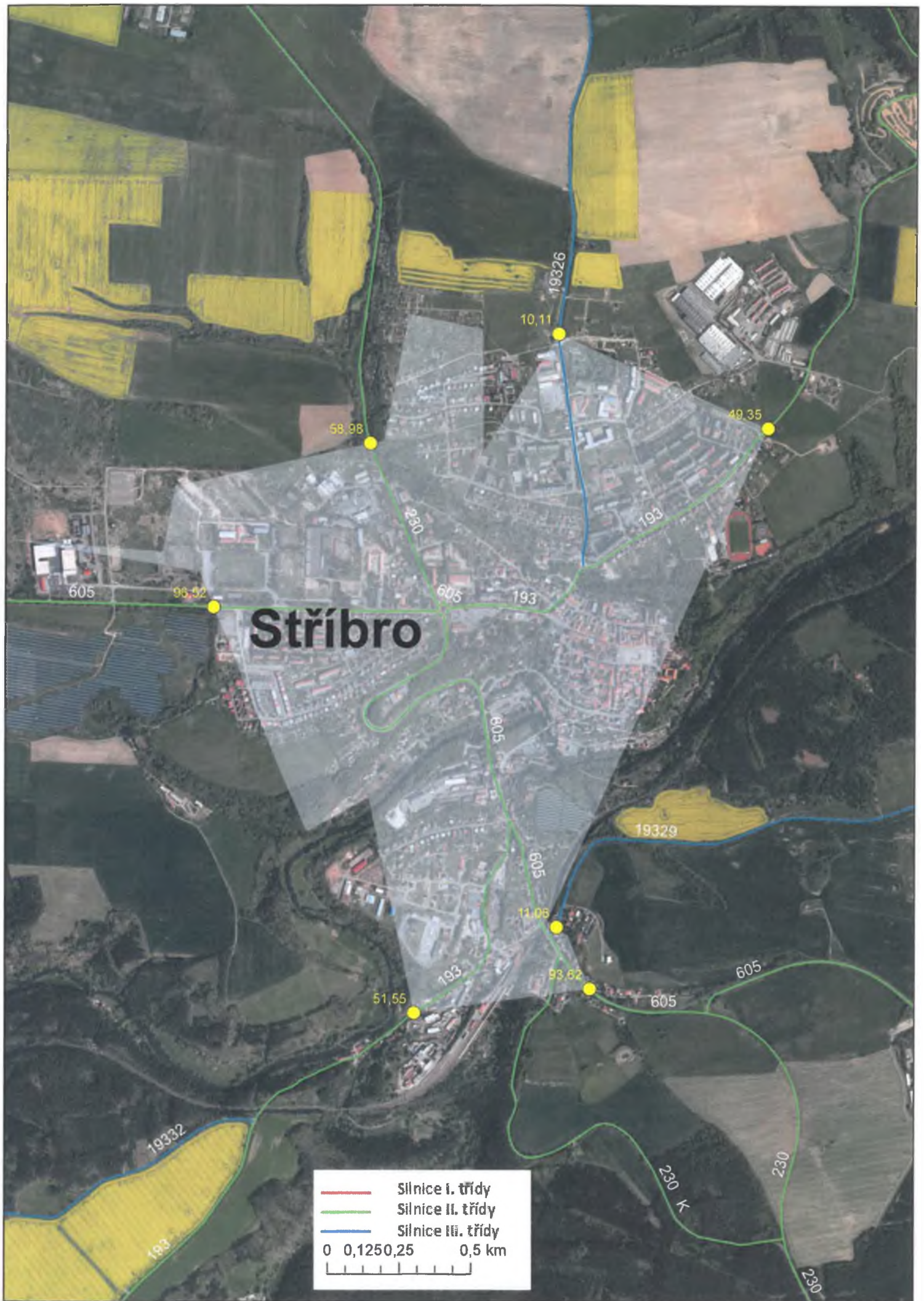
0 0,1 0,2 0,4 km

1.61

19340





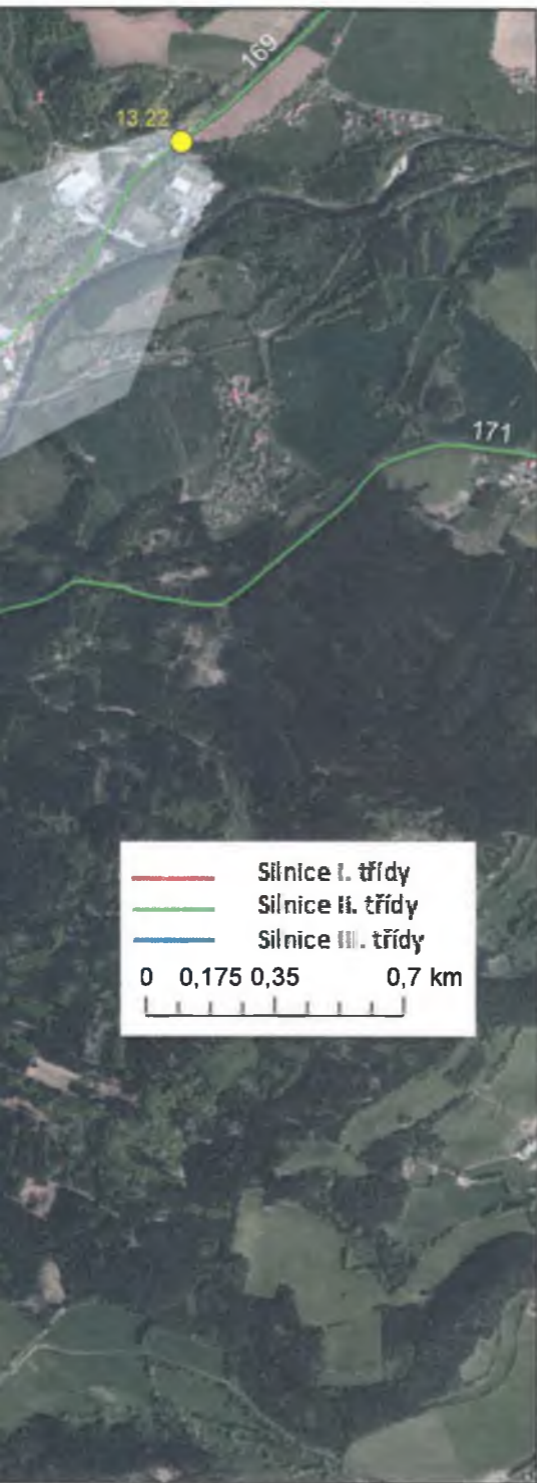




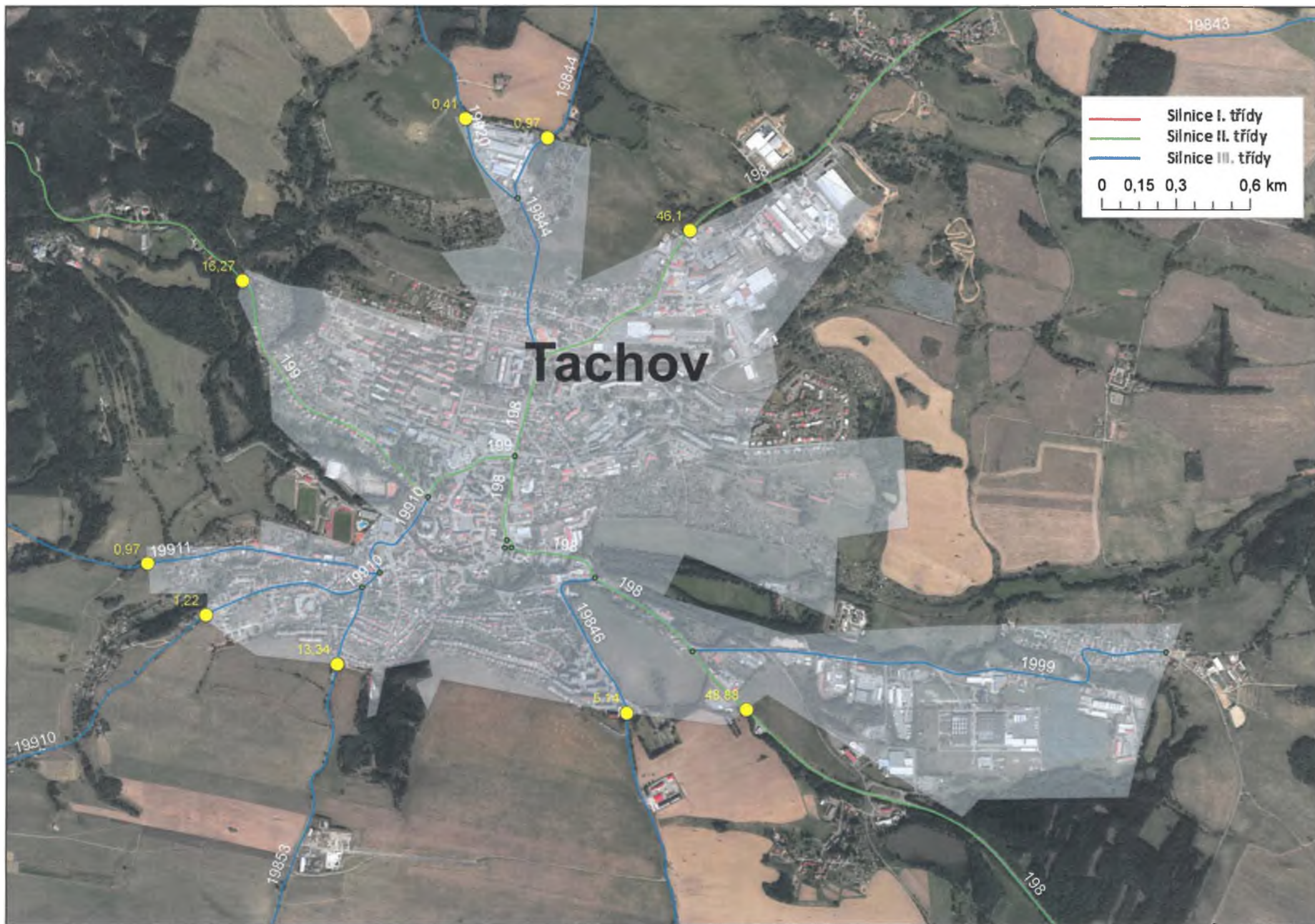
**Sušice**















### **Požadovaný výstup automatizovaného pasportu stromů a skupin stromů všeobecně:**

- 1) Lokalizace evidovaných stromů a skupin stromů s geodetickou přesností;
- 2) Vygenerování čísla pozemku a označení komunikace s evidovanými dřevinami;
- 3) Barevně odlišit pozemky s evidovanými dřevinami:
  - a) ve správě SÚSPK
  - b) lesní pozemky
  - c) ostatní pozemky jiných vlastníků;

■ Data budou v elektronické podobě spolu předána spolu s aplikací Pasport zeleně (dodávka aplikace je součástí veřejné zakázky). Pasport zeleně bude provozován jako služba dodavatelem, přičemž v případě ukončení smluvního vztahu s dodavatelem budou data předána spolu s aplikací objednateli, data jsou vlastnictvím objednatele.

- 5) Nutno počítat v aplikaci pasportu s integrováním dat do systému Geoportálu SÚSPK.

### **Popis chování aplikace Pasport zeleně:**

Aplikace Pasport zeleně je z našeho pohledu chápán jako nástroj pro komplexní pasportizaci zeleně a souvisejících prvků ve správě SÚSPK. Aplikace vymezuje plochy určené k údržbě, zobrazuje údaje o jednotlivých dřevinách (stromy a keře). Kromě základních agend (Plochy zeleně, Biologické prvky, Technické prvky) je součástí aplikace modul Dendrologie, Zásahy, Údržba (včetně ceníků úkonů), případně o Mapu sekání. Součástí aplikace je Mapa pasportu zeleně. Mapový podklad bude stejný, jako bude využívat Geoportál SÚSPK. Hlavními funkcemi pasportu jsou evidence dat pasportu zeleně, zobrazení a editace jednotlivých objektů pasportu v mapě, vyhledání objektu podle jeho atributů, editace a doplňování atributů u existujících objektů, evidence plánovaných i provedených pěstebních opatření.

Umožnit evidenci bezpečnostních vazeb - spolu s automatickým upozorňováním na nutnost jejich revizí a reinstalací.

Umožnit průběžnou evidenci nově vysazených stromů.

Součástí pasportu bude i generování formuláře žádosti o pokácení dřevin rostoucích mimo les dle zák. č. 114/1992 Sb. a vyhl. č. 189/2013 Sb. v platném znění. Umožnit evidovat a sledovat průběh správního řízení o povolení kácení dřevin v mimolesním prostředí dle zák. č. 500/2004 Sb. Umožnit oceňování hodnoty objektů zeleně zejména stromů dle aktualizované metodiky AOPK včetně následných kompenzačních opatření.

Umožnit vytipovat nutnost kontrol jednotlivých ploch a vést o těchto kontrolách přehlednou agendu.

Umožnit sofistikovaný způsob optimalizace zásahů v souvislosti s limitovanými zdroji, využitelnými pro tuto oblast. Pasport zeleně bude umožňovat vazby na veřejné weby prezentující stav zeleně (pokud přímo pasport nemá takovou prezentační vrstvu, nebo neprovozuje taková web).



Přístup k datům je řízen na úrovni uživatelských práv, jejich přidělování a správa bude operativní. Přístup do aplikace můžou mít jak vlastní zaměstnanci organizace, tak smluvní partneři vykonávající pro SÚSPK odborné práce, případně arboristi vykonávající odbornou činnost pro SÚSPK. Aplikace bude disponovat řadou číselníků, které budou pro většinu atributů předvyplněny, oprávněný správce aplikace bude číselníky dle potřeby upravovat. Pro práci s aplikací stačí oprávněnému uživateli běžné PC nebo tablet s přístupem k internetu/intranetu a standardní webový prohlížeč, bez nutnosti instalovat jakýkoliv doplňkový SW. Informace shromážděné v aplikaci bude mít k dispozici libovolné množství interních/externích pracovníků organizace (jak pro editaci, tak jen pro čtení), vybrané informace mohou být poskytnuty i veřejnosti prostřednictvím Geoportálu SÚSPK. Aplikace bude obsahovat nástroje pro export/import databázově uložených dat do formátu ESRI Shapefile, import DGN souborů, libovolné základní atributy lze také exportovat do formátů CSV, XLS, XML, XHTML. Editace polohy jednotlivých prvků v mapě bude probíhat přímo v mapové části aplikace, k dispozici jsou editační nástroje pro linie, plochy i polygony. Každý záznam o objektu lze doplnit o fotografie nebo jinou dokumentaci v elektronické podobě. Mapa zeleně splňuje požadavky na zobrazení jednotlivých prvků a základních popisných informací v mapě, fulltextové vyhledání ulice, adres nebo parcely, zobrazení zájmových lokalit v území (pokud jsou definovány), měření vzdáleností a ploch, tvorba jednoduchých poznámek, tiskové služby, zobrazení aktuální polohy uživatele (pomocí služby GPS v koncovém zařízení).

V rámci plnění dodavatel prezenční vrstvy pasportu zeleně zajistí přípravu webové služby, která bude posílat data ze systému pasportu zeleně do Geoportálu SÚSPK. Pro tyto účely je na straně geoportálu k dispozici připravené API, jehož detailní popis je možné nalézt na URL: <https://suspk.vars.cz/datastorageapi/index.html> .

Ze systému budou do geoportálu posílány následující datové sady:

Stromy  
Skupiny stromů  
Zásahy  
Další zeleň

Konkrétní podoba datových struktur bude dohodnuta v průběhu implementace pasportu, během které Dodavatel zajistí nezbytnou součinnost. Zaslavným dodavatelem řešení Geoportálu SÚSPK je společnost:

VARŠ BRNO a.s.  
Kroftova 3167/80c, 616 00 Brno  
[www.vars.cz](http://www.vars.cz)

#### **Podrobná analýza výstupu pro jednotlivé stromy :**

- 1) taxon, průměr koruny, výška stromu, celkový stav - označení CS 1 – 5:
  - a) nově vysazené stromy a stromy ve fázi aklimatizace s potřebou založení korunky
  - b) dospívající a dospělé stromy nezasahující nad profil komunikace
  - c) dospívající a dospělé stromy zasahující nad profil komunikace
  - d) dospělé a senescentní stromy podstatného významu s potřebou detailního hodnocení
  - e) stromy doporučené k pokácení
- 2) umístění stromů v mapovém podkladu + foto stromů
- 3) v lesních porostech zajištění evidence stromů, které jsou součástí silničního tělesa

### Příloha č.3 Smlouvy– specifikace předmětu plnění

- 4) evidence bezpečnostních vazeb spolu s možností určení termínů na jejich revize popř. reinstalace stanovených objednatelem
- 5) evidence provedených hlavových řezů spolu s možností určení termínů na jejich obnovu stanovených objednatelem
- 6) možnost přidávání informací a fotografií k jednotlivým stromům
- 7) zajištění evidence nově vysazených stromů
- 8) bližší specifikace stromu ke kácení ( celkový stav 5 )
  - a) obvod/průměr kmene ve výšce 130 cm nad zemí
  - b) fotografie a popis defektů
  - c) uvedení důvodu ke kácení
  - d) číslo pozemku a komunikace
  - e) součást stromořadí, mimo alej, nálet

#### **Podrobná analýza výstupu stromových skupin:**

- 1) umístění v mapovém podkladu - číslo pozemku, komunikace
- 2) celkový stav
- 3) fotografie skupiny
- 4) evidence stromů ve skupině s obvodem kmene nad 80 cm ve 130 cm nad zemí

Vygenerování podkladů pro vedení systému náležitě péče (evidence vytěženého dřeva).

Vlastníkem pořízených dat je objednatel.



Příloha č.4 Smlouvy

**Celková nabídková cena pasportizace doprovodné zeleně silnic II. a III. tříd ve správě SÚSPK  
(2022 až 2024)**

			<b>jednotková cena</b> v Kč/km bez DPH	<b>celková cena</b> v Kč bez DPH
I. etapa (2022)	TC + PS	1549 km	1135	1758115
II. etapa (2023)	PM + RO + PJ	1261 km	1135	1431235
III. etapa (2024)	DO + KT	1678 km	1135	1904530
<b>celková nabídková cena</b>				<b>5093880</b>

**Legenda zkratk okresů Plzeňského kraje:**

- DO - Domažlice
- KT - Klatovy
- PJ - Plzeň-jih
- PM - Plzeň-město
- PS - Plzeň -sever
- RO - Rokycany
- TC-Tachov

Seznam poddodavatelů	
<b>Veřejná zakázka:</b>	
Název:	Pasportizace doprovodné zeleně silnic II. a III. tříd ve správě SÚSPK
Zadávací řízení:	Zjednodušené podlimitní řízení
<b>Zadavatel</b>	
Název:	Správa a údržba silnic Plzeňského kraje, p.o.
IČO:	72053119
<b>Dodavatel:</b>	
Název:	SAFE TREES, s.r.o.
IČO:	26935287

Nadepsaný dodavatel hodlá výše uvedenou veřejnou zakázku plnit prostřednictvím následujících poddodavatelů:

poddodavatel č. 1	
Název:	ARBO Technologies, s.r.o.
Sídlo:	Purkyňova 649/127, Medlánky, 612 00 Brno
IČO:	09949739
Část VZ, již má plnit:	lokalizace prvků, technologická podpora
Hodnota dané části v Kč bez DPH:	1 700 000
poddodavatel č.2	
Název:	Josef Grábner, DiS.
Sídlo:	Lobeč 98, PSČ 27736
IČO:	86707264
Část VZ, již má plnit:	provádění pomocných prací při pasportizaci
Hodnota dané části v Kč bez DPH:	1 200 000
poddodavatel č. 3	
Název:	
Sídlo:	
IČO:	
Část VZ, již má plnit:	
Hodnota dané části v Kč bez DPH:	

Datum zpracování nabídky:	03.03.2022
Podpis osoby oprávněné zastupovat dodavatele:	SAFE TREES, s.r.o.
	Ing. Markétou Nesrstovou, MSc. - prokuristou

Ing.  
Markéta  
Nesrstová

Digitálně  
podepsal Ing.  
Markéta Nesrstová  
Datum: 2022.03.03  
20:21:14 +01'00'