

Smlouva o poskytování pracovnělékařských služeb

ve smyslu ustanovení § 53 zákona č. 373/2011 Sb.,
o specifických zdravotních službách

Smluvní strany:

Domov důchodců Čáslav

Adresa provozovny: Nazaret c.p. 94/3 a 59/5, 286 01 Caslav

Se sídlem: Nazaret c.p. 94/3 a 59/5, 286 01 Caslav

IC: 48677787

Zastoupena: [REDACTED]

Bankovní spojení: [REDACTED]

Číslo účtu: [REDACTED]

Organizace zapsána v obchodním rejstříku vedeném Městským soudem v Praze, pod spisovou značkou Pr 1639

Kontakt: [REDACTED]

(dále jen „zaměstnavatel“)

a

Všeobecný lékař Prevent s.r.o.

Sídlo společnosti: 1. máje 67, 281 63 Kozojedy

Korespondenční adresa: Vnoučkova 2008, 256 01 Benešov

Zastoupena: [REDACTED]

IČ: 08617368 DIČ: CZ08617368

Bankovní spojení: [REDACTED]

Číslo účtu: [REDACTED]

Zapsána v obchodním rejstříku vedeném Městským soudem v Praze, oddíl C, vložka 322066

Kontakt: [REDACTED]

www.vseobecnylekar.cz

(dále jen „poskytovatel“)

uzavírají níže uvedeného dne, měsíce a roku tuto

Smlouvu o poskytování pracovnělékařských služeb

I.

Předmět smlouvy

1. Předmětem této smlouvy je závazek poskytovatele zajišťovat pro zaměstnavatele pracovnělékařské služby ve smyslu zákona č. 262/2006 Sb., zákoník práce, ve znění pozdějších předpisů, zákona č. 373/2011 Sb., o specifických zdravotních službách, ve znění pozdějších předpisů a právních předpisů vydaných k jeho provedení a závazek zaměstnavatele poskytnout poskytovateli veškerou součinnost a uhradit za poskytnuté pracovnělékařské služby (dále jen „PLS“) úhradu ve sjednané výši.
2. Poskytovatel tímto prohlašuje, že splňuje podmínky pro poskytování PLS ve smyslu ustanovení § 53, odst. 1 zákona o specifických zdravotních službách.

II. Posudková péče

1. Poskytovatel je povinen vykonávat v rámci pracovnělékařských služeb posudkovou péči, zejména hodnotit zdravotní stav uchazečů o zaměstnání u zaměstnavatele a zaměstnanců za účelem posouzení jejich zdravotní způsobilosti k práci.
2. Zaměstnavatel bere na vědomí, že v případě odeslání zaměstnance nebo uchazeče o zaměstnání k lékařské prohlídce v rámci pracovnělékařských služeb je povinen vybavit odesílaného zaměstnance nebo uchazeče o zaměstnání **písemnou žádostí o provedení lékařské prohlídky** s uvedením druhu práce, režimu práce a pracovních podmínek. Vzor písemné žádosti je nedílnou přílohou této smlouvy jako **příloha č. 1**.
3. Poskytovatel se zavazuje poskytovat pracovnělékařské služby na základě této smlouvy s veškerou profesionální péčí a podle obecně závazných právních předpisů a této smlouvy. Poskytovatel se zavazuje vyhotovit lékařský posudek vždy tak, aby splňoval veškeré náležitosti vyplývající z obecně závazných právních předpisů. Vzor posudku je nedílnou přílohou této smlouvy jako **příloha č. 2**.
4. Poskytovatel je povinen vydat lékařský posudek neprodleně, nejpozději však ve lhůtě 10 pracovních dnů od obdržení žádosti o provedení lékařské prohlídky nebo, jedná-li se o lékařský posudek podle ustanovení § 43 odst. 1 b) a c) zákona č. 373/2011 Sb. do 45 pracovních dnů ode dne obdržení žádosti o provedení lékařské prohlídky. Lhůty nebudou do obdržení posledního potřebného podkladu pro posouzení zdravotní způsobilosti nebo zdravotního stavu.
5. Pokud poskytovatel zjistí, že uchazeč o zaměstnání není zdravotně způsobilý k výkonu práce nebo je k výkonu práce způsobilý pouze s podmínkou, nebo odmítne-li se uchazeč podrobit lékařské prohlídce, poskytovatel je povinen o tom neprodleně informovat zaměstnavatele, a to písemně bez zbytečného odkladu po zjištění rozhodné skutečnosti poskytovatelem.
6. Pokud poskytovatel zjistí, že zaměstnanec dlouhodobě pozbyl způsobilost konat dále dosavadní práci nebo je k výkonu práce způsobilý pouze s podmínkou, nebo odmítne-li se uchazeč podrobit lékařské prohlídce, poskytovatel je povinen o tom neprodleně informovat zaměstnavatele, a to písemně bez zbytečného odkladu po zjištění rozhodné skutečnosti poskytovatelem.
7. Poskytovatel je povinen informovat zaměstnance o možném vlivu faktorů pracovních podmínek na zdraví, a to se znalostí vývoje jeho zdravotního stavu.
8. Poskytovatel je oprávněn poskytovat pracovnělékařské služby podle této smlouvy i prostřednictvím třetí osoby v ordinacích, které jsou nebo budou zveřejněny na webových stránkách www.vseobecnylekar.cz, a to v ordinačních hodinách těchto ordinací.

III. Povinnosti zaměstnavatele

1. Zaměstnavatel je povinen poskytovateli nebo jeho pověřeným zaměstnancům
 - a) poskytnout veškeré informace potřebné k zajištění pracovnělékařských služeb, zejména předat **aktualizovaný seznam zaměstnanců a jejich pracovního zařazení s uvedením pracoviště a rozhodnutí orgánu ochrany veřejného zdraví o kategorizaci prací**,

- b) umožnit vstup na každé pracoviště a sdělit poskytovateli nebo jeho pověřeným zaměstnancům informace potřebné k hodnocení a prevenci rizik možného ohrožení života nebo zdraví na pracovišti, včetně výsledků měření faktorů pracovních podmínek,
 - c) umožnit vstup na pracoviště, kde zaměstnanec nebo bývalý zaměstnanec pracuje nebo pracoval za podmínek, jejichž vlivem posuzovaná nemoc z povolání vznikla, a to za účelem zjištění dalších skutečností nebo provedení klinického testu, popřípadě odebrání vzorku materiálu nebo pořízení audiovizuálního záznamu potřebného k posouzení nemoci z povolání,
 - d) předložit technickou dokumentaci zařízení,
 - e) sdělit veškeré další informace rozhodné pro ochranu zdraví při práci, a jemu známé nebo podezřelé skutečnosti související s ochranou zdraví při práci,
 - f) předložit do dvou dní od podpisu smlouvy seznam zaměstnanců a do sedmi dní před vstupní prohlídkou **Rozhodnutí krajské hygienické stanice - kategorizace práce**,
 - g) Upozornit svého současného či budoucího zaměstnance před pracovnělékařskou prohlídkou prováděnou na základě této smlouvy na to, že při prohlídce je povinen předložit výpis ze své zdravotní dokumentace vedené jeho registrujícím lékařem - poskytovatelem zdravotních služeb v oboru všeobecné praktické lékařství.
2. Zaměstnavatel je povinen na žádost poskytovatele zajistit měření, popřípadě expertizu, a to za účelem analýzy pracovních podmínek, pracovního prostředí a odezvy organismu zaměstnanců, včetně výsledků kategorizace zdravotních rizik, pokud má podezření, že došlo k takové změně pracovních podmínek, která negativně ovlivňuje nebo by mohla ovlivnit zdraví zaměstnanců.
 3. Zaměstnavatel je povinen písemně informovat poskytovatele pracovnělékařských služeb o každé delší pracovní neschopnosti svého zaměstnance (delší než 8 týdnů), aby před jeho opětovným zařazením na původní pracovní místo mohla být v odůvodněných případech eventuálně přehodnocena jeho zdravotní způsobilost k práci. Zaměstnavatel je dále povinen písemně informovat poskytovatele bez zbytečného odkladu o každém pracovním úrazu zaměstnance.
 4. Zaměstnavatel je povinen písemně vyzvat poskytovatele k provedení pravidelného dohledu, a to 2 měsíce dopředu před dnem konání dohledu.
 5. Zaměstnavatel souhlasí s tím, aby zaměstnanec převzal od poskytovatele svůj lékařský posudek o zdravotní způsobilosti k práci určený pro zaměstnavatele, a zplnomocňuje každého zaměstnance již podpisem této smlouvy k převzetí tohoto lékařského posudku.

IV.

Povinnosti poskytovatele

1. Poskytovatel je v rámci pracovnělékařských služeb povinen:
 - a) hodnotit vlivy pracovní činnosti, pracovního prostředí a pracovních podmínek na zdraví zaměstnanců,
 - b) vykonávat pravidelný dohled na všech pracovištích zaměstnavatele a nad pracemi vykonávanými zaměstnanci, a to nejméně jedenkrát za kalendářní rok, a to po předchozí písemné výzvě zaslané ze strany zaměstnavatele poskytovateli, a to 2 měsíce před dnem konání dohledu. O provedení dohledu ze strany poskytovatele pracovnělékařských služeb bude proveden písemný záznam ve dvou vyhotoveních uložených u každé smluvní strany,
 - c) informovat zaměstnavatele o možném vlivu faktorů pracovních podmínek na zdravotní stav zaměstnanců,

- d) neprodleně oznámit zjištění závažných nebo opakujících se skutečností negativně ovlivňujících bezpečnost a ochranu zdraví při práci,
- e) na žádost zaměstnavatele poskytnout konzultace a poradenství zaměřené na ochranu zdraví při práci a ochranu před pracovními úrazy a nemocemi z povolání a školení zaměstnanců v poskytování první pomoci
- f) spolupracovat se zaměstnavatelem v oblasti bezpečnosti a ochrany zdraví při práci (BOZP).

V.

Prohlášení zaměstnavatele

Zaměstnavatel bere na vědomí, že poskytovatel je povinen podat podnět kontrolním orgánům v oblasti BOZP ke zjednáání nápravy nad dodržováním povinností v oblasti BOZP, pokud zjistí, že zaměstnavatel nepostupuje v souladu s výsledky lékařských posudků, nebo přes opakované upozornění neplní povinnosti v oblasti BOZP při práci stanovené jinými právními předpisy.

VI.

Místo a doba výkonu pracovnělékařských služeb

Posudková péče a hodnocení zdravotního stavu uchazečů o zaměstnání a zaměstnanců v souladu s čl. II. této smlouvy bude prováděno zejména v ordinaci poskytovatele zdravotních služeb **Všeobecný lékař Posázaví s.r.o. na adrese Poštovní 593, 285 22 Zruč nad Sázavou** v ordinačních hodinách této ordinace.

VII.

Úhrada za poskytování PLS

1. Úhrady za poskytování PLS v rozsahu nehrazeném z veřejného zdravotního pojištění - zejména pracovnělékařské prohlídky zaměstnanců včetně posudkových závěrů, poradenská činnost, dohled na zdravotní vlivy práce a pracovního prostředí na zdraví zaměstnanců - budou uhrazeny zaměstnavatelem takto: **Smluvní strany sjednávají úhradu za poskytované služby a jednotlivé úkony ve výši uvedené v příloze č. 3. této smlouvy.**
2. Zaměstnavatel uhradí poskytovateli případné náklady za odborná vyšetření, pokud nastane alespoň jedna z těchto dvou situací:
 - a) potřeba odborného vyšetření vyplývá z obecně závazného právního předpisu nebo
 - b) provedení odborného vyšetření je podle poskytovatele nezbytně nutné k posouzení zdravotní způsobilosti zaměstnance k práci a zaměstnavatel zároveň odsouhlasil náklady na provedení takového vyšetření před vysláním zaměstnance na toto vyšetření.
3. Úhrada bude zaměstnavateli vyúčtována poskytovatelem vždy k 15. dni následujícího kalendářního měsíce a je splatná převodem na účet poskytovatele do 21 dnů ode dne doručení účetního dokladu - faktury zaměstnavateli. Nedílnou přílohou vyúčtování je i rozpis jednotlivých položek a přehled provedených úkonů PLS vykonaných v příslušném kalendářním měsíci, za který je účtováno.

VIII. Doba trvání smlouvy

1. Tato smlouva se uzavírá na dobu neurčitou.
2. Smlouvu je možné ukončit písemnou dohodou smluvních stran. Kterákoli smluvní strana je oprávněna smlouvu ukončit písemnou výpovědí s dvouměsíční výpovědní dobou. Výpovědní doba počíná běžet prvním dnem kalendářního měsíce následujícího po měsíci, ve kterém byla výpověď doručena druhé smluvní straně.

IX Ochrana osobních údajů

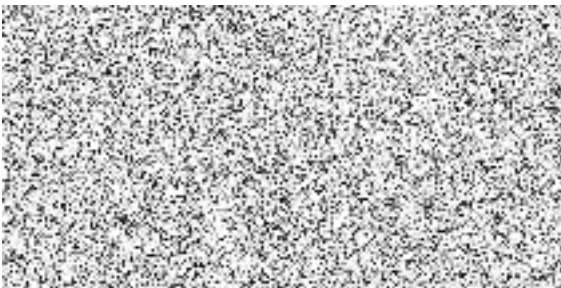
1. Nedílnou součástí poskytování služeb podle této smlouvy je zpracování osobních údajů zaměstnanců Zaměstnavatele (dále jen „Zaměstnanci“). Obě smluvní strany se zavazují osobní údaje Zaměstnanců (dále jen „Osobní údaje“) zpracovávat v souladu s Nařízením Evropského parlamentu a Rady EU č. 2016/679 ze dne 27. 4. 2016 o ochraně fyzických osob v souvislosti se zpracováním osobních údajů a o volném pohybu těchto údajů a o zrušení směrnice 95/46/ES (dále jen „GDPR“), jakož i se zákonem č. 110/2019 Sb., o zpracování osobních údajů a dodržovat tyto předpisy při plnění této smlouvy. Poskytovatel je kromě toho povinen dodržovat předpisy o vedení zdravotnické dokumentace (ustanovení § 52 – 69b zákona č. 372/2011 o zdravotních službách a vyhláška č. 98/2012 o zdravotnické dokumentaci).
2. V souvislosti s plněním této smlouvy má poskytovatel zejména tyto povinnosti:
 - Poskytovatel zajistí, aby předpisy uvedené v odstavci 1 dodržovali všichni jeho zaměstnanci a zaváže své zaměstnance, kteří se mohou dostat do styku s Osobními údaji, k mlčenlivosti ohledně těchto Osobních údajů.
 - Poskytovatel bude Osobní údaje zpracovávat jen pro účely plnění této smlouvy a svých povinností stanovených obecně závaznými právními předpisy, a to zejména předpisy o vedení zdravotnické dokumentace, které jsou zmíněny v odstavci 1 (dále jen „Předpisy o vedení ZD“).
 - Poskytovatel přijme vhodná technická a organizační opatření, aby zajistil úroveň zabezpečení Osobních údajů ve smyslu čl. 32 GDPR.
 - Po skončení poskytování služeb podle této smlouvy poskytovatel Osobní údaje podle rozhodnutí zaměstnavatele buď vymaže, nebo je předá zaměstnavateli či osobě určené zaměstnavatelem.
 - Poskytovatel je povinen vést záznamy o všech kategoriích činností zpracování ve smyslu čl. 30 GDPR.
3. Smluvní strany budou spolupracovat při plnění svých povinností podle GDPR a zákona č. 110/2019 Sb., o zpracování osobních údajů. V souvislosti s tím budou platit tato pravidla:
 - Pokud jedna smluvní strana obdrží jakoukoliv stížnost, oznámení nebo sdělení Úřadu pro ochranu osobních údajů, které se týká Osobních údajů, bez zbytečného odkladu postoupí tuto stížnost, oznámení nebo sdělení druhé straně.
 - Každá smluvní strana řádně a bezodkladně zodpoví veškeré oprávněné dotazy subjektů Osobních údajů související se zpracováním Osobních údajů.
 - Každá smluvní strana poskytne druhé smluvní straně informace o tom, jakým způsobem zpracovává Osobní údaje a plní z toho vyplývající povinnosti.
4. Bez ohledu na výše uvedená ujednání bude poskytovatel vždy dodržovat Předpisy o vedení ZD.

X. Ostatní ujednání

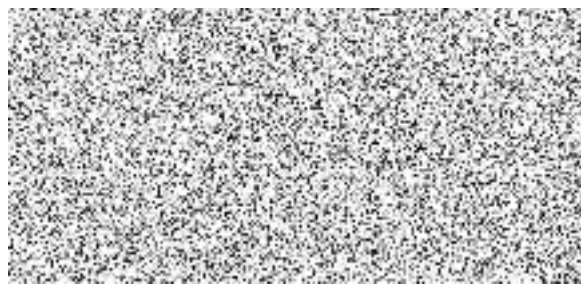
1. Zaměstnavatel se zavazuje seznámit své zaměstnance s podmínkami této smlouvy, jakož i s jejich povinnostmi podrobit se lékařským prohlídkám v rámci PSL u poskytovatele. Smluvní strany jsou povinny zachovávat mlčenlivost vůči třetím nezúčastněným osobám o všech skutečnostech, o nichž se dozví v souvislosti s plněním této smlouvy.
2. Smlouva nabývá platnosti a účinnosti **dnem podpisu smluvních stran**. Smlouva je vyhotovena ve dvou vyhotoveních, z nichž každá smluvní strana obdrží po jednom. Změna smlouvy je možná pouze písemným dodatkem odsouhlaseným a podepsaným smluvními stranami.
3. Smluvní strany prohlašují, že si smlouvy přečetly, že smlouva je výrazem jejich svobodné a vážné vůle, na důkaz čehož připojují vlastnoruční podpisy.

V dne

za poskytovatele



za zaměstnavatele



Přílohy:

Příloha č. 1: Žádost o provedení pracovnělékařské prohlídky a posouzení zdravotní způsobilosti k práci

Příloha č. 2: Lékařský posudek o zdravotní způsobilosti k práci

Příloha č. 3: Ceník pracovnělékařských služeb

Příloha č. 1

Žádost o provedení pracovní lékařské prohlídky a posouzení zdravotní způsobilosti k práci

..... (dále jen „Zaměstnavatel“)
Zaměstnavatel (razítko, adresa, IČO)

Žádáme o provedení

- lékařského vyšetření mladistvých podle § 247 zákoníku práce
 následné pracovní lékařské prohlídky podle §14 vyhlášky č.79/2013Sb.
 vstupní periodické (pravidelné) mimořádné výstupní preventivní pracovní lékařské prohlídky

a vydání posudku o zdravotní způsobilosti

pana/paní datum narození zdrav. pojišťovna

adresa trvalého/přechodného pobytu
(dále jen „Zaměstnanec“)

který/á/ vykonává¹⁾ - má vykonávat¹⁾ pracovní činnost/činnosti (druh práce)
v pracovním poměru¹⁾ - dle dohody o provedení práce¹⁾ - dohody o pracovní činnosti¹⁾

režim práce (pracovní doby)

zařazenou/zařazené podle vyhlášky č. 79/2013 Sb., o pracovní lékařských službách:

I. rizikové faktory pracovních podmínek/zátěže:

- ¹⁾ prach chemické látky hluk neionizující záření fyzická zátěž lokální svalová zátěž pracovní poloha tepelná zátěž chladová zátěž psychická zátěž zraková zátěž práce s biologickými činiteli
 zvýšený tlak vzduchu práce v noci

výsledná kategorie rizika: 1 2 2R 3 4

II. rizika ohrožení zdraví:

- práce ve školách a školských zařízeních podle školského zákona, ve zdravotnických zařízeních, v zařízeních sociálních služeb a práce v dalších zařízeních obdobného charakteru
 činnosti epidemiologicky závažné podle § 19 zákona č.258/2000 Sb.
 obsluha a řízení motorových a elektrických vozíků a obsluha vysokozdvíhových vozíků
 řízení motorových vozidel s výjimkou řidičů podle § 87 odst. 1 zákona č. 361/2000 Sb., pokud je tato činnost vykonávána jako obvyklá součást výkonu práce nebo jsou do místa výkonu práce přepravovány další osoby
 práce ve výškách nad úroveň terénu a nad volnou hloubkou nad 10 metrů, kdy je nutné použít prostředky osobní ochrany, kterými jsou osobní ochranné prostředky proti pádu
 hlasová zátěž
 noční práce
 další práce s rizikem ohrožení zdraví (s číselným a slovním označením podle části II. přílohy č.2 vyhlášky č.79/2013 Sb.)

Důvod k provedení prohlídky:

Další údaje a informace pro posuzujícího lékaře:

Zaměstnavatel tímto zmocňuje Zaměstnance, aby za něj převzal výše uvedený posudek o zdravotní způsobilosti a případné další dokumenty, které mají být doručeny Zaměstnavateli.

V dne podpis osoby oprávněné k vyžádání posudku

Potvrzuji, že jsem převzal od MUDr. dva posudky o zdravotní způsobilosti, z nichž jeden je určen pro mně a druhý předám bez zbytečného odkladu mému Zaměstnavateli.

V dne podpis zaměstnance

Číslo obč. průkazu či jiného dokladu totožnosti Zaměstnance:

Důvod vydání posudku o zdravotní způsobilosti Zaměstnance:

Zaškrtnutím křížkem označte zařazení uváděné pracovní činnosti do příslušné skupiny (při kumulované funkci lze označit i více položek, podle kterých je prohlídka požadována).

¹⁾ Nehodící se škrtněte. ²⁾ Uvede se číselní kategorie rizika, např. 3

Příloha č. 2

Evidenční číslo posudku:.....

Poskytovatel PLS: Všeobecný lékař Prevent s.r.o., 1.máje 67, 281 63 Kozojedy, IČO: 08617368, DIČ: CZ08617368

Pověřený poskytovatel PLS: Všeobecný lékař Posázaví s.r.o., 1.máje 67, 281 63 Kozojedy, IČO: 03612678

LÉKAŘSKÝ POSUDEK O ZDRAVOTNÍ ZPŮSOBILOSTI K PRÁCI

vydaný ve smyslu ustanovení §42 a §43 zákona č. 373/2011 Sb. v platném znění.

Zaměstnavatel

Na základě výsledků

- lékařského vyšetření dle § 94 zákoníku práce – noční práce
 lékařského vyšetření mladistvých dle § 247 zákoníku práce
 vstupní periodické mimořádné výstupní lékařské prohlídky

rozhodl(a) v souladu s platnými předpisy,

že posuzovaný(á) dat. nar.

adresa místa bydliště/trvalého pobytu

je pro pracovní činnost(i)

v režimu práce: jednosměnný dvousměnný třisměnný nepřetržitý jiný.....

- | | |
|--|---|
| a) zařazenou/zařazené dle | b) zařazenou/zařazené dle |
| <input type="checkbox"/> § 1 odst. 1 písm. a) vyhl. č. 101/1995 Sb.-drážní provoz | vyhlášky č.79/2013 k zákonu č.373/2011 Sb. v pl.zn. |
| <input type="checkbox"/> § 1 odst. 1 písm. b) vyhl. č. 101/1995 Sb.-drážní provoz | <input type="checkbox"/> práce v orgánem ochrany veřejného zdraví vyhlášeném riziku |
| <input type="checkbox"/> § 2 písm. a) vyhl. č. 101/1995 Sb.-drážní provoz | výsledné kategorie 2R <input type="checkbox"/> 3 <input type="checkbox"/> 4 <input type="checkbox"/> |
| <input type="checkbox"/> § 2 písm. b) bod 1 vyhl. č. 101/1995 Sb.-drážní provoz | pro škodlivý faktor..... |
| <input type="checkbox"/> § 2 písm. b) bod 2 vyhl. č. 101/1995 Sb.-drážní provoz | <input type="checkbox"/> práce v kategorii 2 |
| <input type="checkbox"/> § 87a) odst. 1 zák. č.361/2000 Sb. - řidič <u>profesionál</u> | pro škodlivý faktor..... |
| <input type="checkbox"/> § 87 odst. 3 zák. č.361/2000 Sb. v pl.zn.-řidič (věk) | <input type="checkbox"/> práce v kategorii 1 bez rizikových faktorů |
| <input type="checkbox"/> § 19 zákona č. 258/2000 Sb.-epidemiologické činnosti | <input type="checkbox"/> riziko ohrožení zdraví – příloha č. 2, část II., vyhl |
| <input type="checkbox"/> Zákon č. 263/2016 -atomový zákon | |
| <input type="checkbox"/> vyhl. MD č. 42/2015 Sb.-vedení a obsluha plavidel | |
| <input type="checkbox"/> jiné:..... | |

Datum ukončení platnosti posudku (termín mimořádné PLP *)

Poučení:

Podle ustanovení § 46 odst. 1 zákona č. 373/2011 Sb., ve znění pozdějších předpisů, lze podat návrh na přezkoumání tohoto posudku, a to do 10 pracovních dnů ode dne jeho prokazatelného předání. Návrh se podává písemně poskytovateli, který posudek vydal. Návrh na přezkoumání lékařského posudku nemá odkladný účinek, je-li podle posudku posuzovaná osoba zdravotně nezpůsobilá, pozbyla dlouhodobě zdravotní způsobilost nebo je zdravotně způsobilá s podmínkou. Dle zákona č. 373/2011 Sb v pl. zn. §46 odst. 1 se lze vzdát práva na přezkoumání lékařského posudku. V případě, kdy se oprávněná osoba vzdá práva na přezkoumání lékařského posudku, nastávají právní účinky tohoto posudku prvním pracovním dnem následujícím po dni, kdy tak učinila poslední z nich. Toto obě strany stvrzují svým podpisem.

Pokud nedojde ke vzdání se práva na přezkoumání lékařského posudku, tak platnost lékařského posudku je v tomto případě dána výše uvedenou lhůtou na přezkoumání lékařského posudku, tzn. po uplynutí této lhůty.

Posuzovaná osoba se seznámila s posudkem a poučením a lékařský posudek prokazatelně převzala.

Dne Podpis posuzované osoby:.....

V dne Razítko a podpis lékaře PLS:

* je-li třeba na základě zjištěného zdravotního stavu nebo zdravotní způsobilosti omezit platnost posudku (nebo pokud tak stanoví jiný právní předpis)

Zaměstnavatel lékařský posudek převzal dne..... Podpis osoby oprávněné k převzetí.....

Posuzovaná osoba:

Vzdávám se práva na přezkoumání lékařského posudku a toto stvrzuji svým podpisem: Dne Podpis

Zaměstnavatel (oprávněná osoba zaměstnavatele):

Vzdávám se práva na přezkoumání lékařského posudku: Dne..... Jméno,Příjmení,..... Podpis.....

a toto prokazatelně oznámím poskytovateli PLS.

Příloha č. 3
CENÍK PRACOVNĚLÉKAŘSKÝCH SLUŽEB:

Kategorie 1	Cena za 1 položku bez DPH	Sazba DPH	Cena za 1 položku včetně DPH
vstupní	350 Kč	15 %	402,50 Kč
periodická	300 Kč	osvobozeno	osvobozeno
mimořádná	300 Kč	osvobozeno	osvobozeno
výstupní	300 Kč	15 %	345 Kč
Kategorie 2 a 2R	Cena za 1 položku bez DPH	Sazba DPH	Cena za 1 položku včetně DPH
vstupní	400 Kč	15 %	460 Kč
periodická	350 Kč	osvobozeno	osvobozeno
mimořádná	350 Kč	osvobozeno	osvobozeno
výstupní	350 Kč	15 %	402,50 Kč
Kategorie 3	Cena za 1 položku bez DPH	Sazba DPH	Cena za 1 položku včetně DPH
vstupní	500 Kč	15 %	575 Kč
periodická	450 Kč	osvobozeno	osvobozeno
mimořádná	450 Kč	osvobozeno	osvobozeno
výstupní	450 Kč	15 %	517,50 Kč
Řidiči dle ustanovení § 87, zákona 361/2000 Sb. ve znění pozdějších předpisů			
	Cena za 1 položku bez DPH	Sazba DPH	Cena za 1 položku včetně DPH
vstupní	400 Kč	15 %	460 Kč
periodická	400 Kč	osvobozeno	osvobozeno
Lékařský dohled pracoviště			
	Cena za 1 položku bez DPH	Sazba DPH	Cena za 1 položku včetně DPH
Za 1 provozovnu	2 000 Kč	21 %	2 420 Kč
Školení první pomoci na pracovišti zaměstnavatele - na vyžádání			
	Cena za 1 položku bez DPH	Sazba DPH	Cena za 1 položku včetně DPH
Cena za 60 minut	1 000 Kč	21 %	1 210 Kč
Cena za každý 1 km – od spádové ordinace a zpět	25 Kč	21 %	30,25 Kč