

Prováděcí smlouva – nákup nábytku

č. j: KRPK-23790-5/ČJ-2022-1900VZ

k „Rámcové dohodě na dodávky kancelářského, sedacího a lehacího nábytku 2022 – 2023“, č. j. MV-175034-38/VZ-2021 ze dne 7. 2. 2022

(dále jen „Rámcová dohoda“ či „RD“)

Níže uvedeného dne, měsíce a roku smluvní strany

Česká republika – Krajské ředitelství policie Karlovarského kraje

se sídlem: Závodní 386/100, 360 06 Karlovy Vary - Dvory

IČO: 72051612

DIČ: CZ72051612

za něhož jedná:

e-mail:

bankovní spojení:

číslo účtu:

kontaktní osoba:



ID: upshp5u

(dále jen „Objednatel“)

na straně jedné

a

Název dodavatele: **INTERIER TECH s.r.o.**

se sídlem: Za Drahou 253, 282 01 Český Brod Liblice

IČO: 29058155

DIČ: CZ29058155

zapsaná v obchodním rejstříku vedeném u MS v Praze, oddíl C, vložka 163550

za něhož jedná

e-mail:

bankovní spojení:

č. účtu:

ID: 4winziy



(dále jen „Dodavatel“)

na straně druhé

(Objednatel a Dodavatel jednotlivě jako „Smluvní strana“ a společně jako „Smluvní strany“)

uzavřely tuto Prováděcí smlouvu (dále jen „Prováděcí smlouva“) k RD dle zákona č. 134/2016 Sb., o zadávání veřejných zakázek, v platném znění (dále jen „ZZVZ“) a v souladu s ustanovením § 1746 odst. 2 zákona č. 89/2012 Sb., občanský zákoník, ve znění pozdějších předpisů.

Smluvní strany, vědomy si svých závazků v této Prováděcí smlouvě obsažených a v úmyslu být touto Prováděcí smlouvou vázány, se dohodly na následujícím znění Prováděcí smlouvy.

1. Předmět Prováděcí smlouvy

- 1.1 Předmětem této Prováděcí smlouvy je závazek na straně dodavatele odevzdat objednateli předmět koupě s veškerým příslušenstvím (doprava, vykládka, montáž, instalace a likvidace obalového materiálu) a umožnit objednateli nabytí vlastnického práva k předmětu koupě a závazek na straně objednatele tento předmět koupě s veškerým příslušenstvím převzít a zaplatit za něj dodavateli kupní cenu.
- 1.2 Dodavatel se touto Prováděcí smlouvou, v souladu s Rámcovou dohodou, zavazuje dodat Objednateli plnění a jeho množství specifikované v Příloze č. 1 této Prováděcí smlouvy, čímž jsou Technická specifikace č. j. KRPK-20362-2/ČJ-2022-1900MZ ze dne 14. 3. 2022 a Zadávací a dodací podmínky č. j. KRPK-20362-3/ČJ-2022-1900MZ ze dne 14. 3. 2022.

2. Kupní cena

- 2.1 Objednatel se zavazuje zaplatit Dodavateli cenu poskytnutého plnění, a to v rozsahu a způsobem stanoveným dále v této Prováděcí smlouvě.
- 2.2 Kupní cena za předmět koupě vychází z jednotkových cen jednotlivých položek, které jsou součástí Přílohy č. 1 této prováděcí smlouvy a byly dodavatelem uvedeny v nabídce v Rámcové dohodě (Příloha č. 1 RD), a je počítána násobkem počtu kusů každé položky cenou této položky a následným součtem všech těchto násobků.
- 2.3 Celková cena v Kč bez DPH činí **337 995,00**
Hodnota DPH v Kč činí **70 978,95**
Celková cena v Kč včetně DPH činí **408 973,95**
- 2.4 Ostatní podmínky vztahující se k platbě ceny za plnění poskytnuté Dodavatelem dle této Prováděcí smlouvy, jakož i lhůta splatnosti, jsou uvedeny v Rámcové dohodě.

3. Místo a čas plnění

- 3.1 Smluvní strany se dohodly, že Dodavatel je povinen dodat plnění dle této Prováděcí smlouvy Objednateli nejpozději do 21 dnů od účinnosti prováděcí smlouvy.
- 3.2 Místem dodání plnění Dodavatele, dle této Prováděcí smlouvy, je: Policie ČR, Krajské ředitelství policie Karlovarského kraje, areál MV (Pod Klášterem), sklady MTZ 17. listopadu 40, 350 02 Cheb, 50.0695675N, 12.3590344E.
- 3.3 Společně s předmětem koupě a jeho příslušenstvím se dodavatel zavazuje předat objednateli doklady nutné k převzetí a užívání věci a k uplatnění případných vad z titulu záruky za jakost.

4. Vlastnické právo a přechod nebezpečí škody

- 4.1 Vlastnické právo z Dodavatele na Objednatele přechází podpisem dodacího listu objednatelem ve smyslu Čl. 10 Rámcové dohody.
- 4.2 K přechodu nebezpečí škody na předmětu plnění dojde okamžikem jeho převzetí ze strany Objednatele a to podpisem dodacího listu objednatelem.
- 4.3 K předání a převzetí předmětu plnění jsou určeny níže uvedené kontaktní osoby:

za Dodavatele: [redacted]
Objednatele [redacted] kontaktní osoba v identifikaci objednatele.
popř. osoby jimi pověřené.

5. Doba trvání a ukončení Prováděcí smlouvy

5.1 Tato Prováděcí smlouva nabývá platnosti dnem jejího podpisu oběma Smluvními stranami a účinnosti dnem jejího zveřejnění v souladu se zákonem č. 340/2015 Sb., o zvláštních podmínkách účinnosti některých smluv, uveřejňování těchto smluv a o registru smluv (zákon o registru smluv), v Registru smluv, ve znění pozdějších předpisů.

5.2 Tato Prováděcí smlouva může být ukončena výhradně následujícími způsoby:

- a) písemnou dohodou Smluvních stran;
- b) odstoupením Objednatele od této Prováděcí smlouvy dle odst. 5.3 tohoto článku Prováděcí smlouvy;
- c) odstoupením Dodavatele od této Prováděcí smlouvy dle odst. 5.4 tohoto článku Prováděcí smlouvy.

5.3 **Objednatel** může od této Prováděcí smlouvy okamžitě odstoupit, pokud:

- a) Dodavatel je v prodlení s poskytnutím plnění dle této Prováděcí smlouvy po dobu delší než čtrnáct (14) kalendářních dnů;
- b) Dodavatel je déle než patnáct (15) dnů v prodlení s odstraněním vad plnění dle této Prováděcí smlouvy;
- c) Kvalita či jakost plnění dodaného dle této Prováděcí smlouvy vykáže nižší než smlouvenou kvalitu či jakost;
- d) Dodavatel poruší svou povinnost dle této Prováděcí smlouvy a nezjedná nápravu ani v dodatečně lhůtě stanovenou mu Objednatelem, která nesmí být kratší deseti (10) dnů;
- e) Dodavatel je v likvidaci nebo vůči jeho majetku probíhá insolvenční řízení, v němž bylo vydáno rozhodnutí o úpadku, nebo byl insolvenční návrh zamítnut proto, že majetek nepostačuje k úhradě nákladů insolvenčního řízení, nebo byl konkurs zrušen proto, že majetek byl zcela nepostačující, nebo byla zavedena nucená správa podle zvláštních právních předpisů;
- f) Dodavatel není schopen poskytovat plnění dle této Prováděcí smlouvy, a to ode dne, kdy Dodavatel písemně prohlásí, že není schopen plnění poskytovat;

5.4 **Dodavatel** může od této Prováděcí smlouvy okamžitě odstoupit v případě:

- a) prodlení Objednatele s úhradou ceny plnění dle této Prováděcí smlouvy nebo její části po dobu delší než třicet (30) dnů;

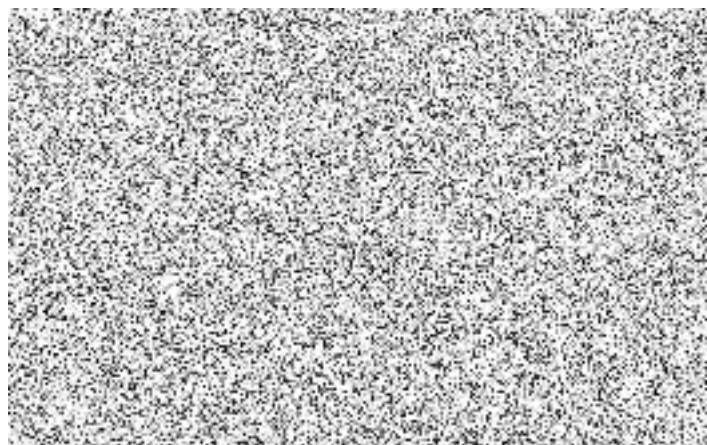
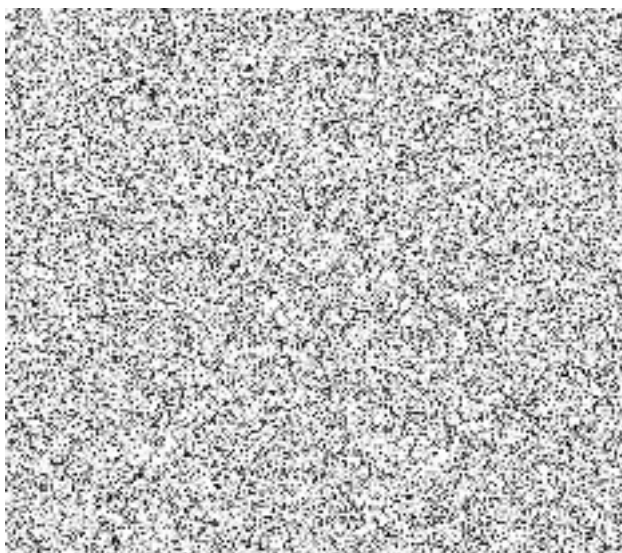
5.5 Odstoupením od Prováděcí smlouvy nejsou dotčena ustanovení týkající se smluvních pokut, ochrany informací, náhrady škody a ustanovení týkajících se takových práv a povinností, z jejichž povahy vyplývá, že trvají i po odstoupení.

5.6 Jakýkoliv úkon, vedoucí k ukončení této Prováděcí smlouvy, musí být učiněn v písemné formě a je účinný okamžikem jeho doručení Dodavateli. Zákonné důvody pro ukončení této Prováděcí smlouvy nejsou shora uvedeným dotčeny.

5.7 Výpověď a odstoupení od této Prováděcí smlouvy ze strany Objednatele nesmí být spojeno s uložením jakékoliv sankce k tíži Objednatele nebo Centrálního zadavatele.

6. Závěrečná ustanovení

- 6.1 Veškerá ujednání této Prováděcí smlouvy navazují na Rámcovou dohodu a Rámcovou dohodou se řídí, tj. práva, povinnosti či skutečnosti neupravené v této Prováděcí smlouvě se řídí ustanoveními Rámcové dohody. V případě rozporu mezi ujednáním v Prováděcí smlouvě a Rámcové dohodě má přednost ujednání v Rámcové dohodě.
- 6.2 Jestliže se ukáže jakékoliv ustanovení této Prováděcí smlouvy jako neplatné, nevymahatelné nebo neúčinné, nedotýká se tato neplatnost, nevymahatelnost nebo neúčinnost ostatních ustanovení této Prováděcí smlouvy. Smluvní strany se zavazují nahradit do 30 pracovních dnů od doručení výzvy jedné Smluvní strany druhé Smluvní straně neplatné, neúčinné nebo nevymahatelné ustanovení ustanovením platným, účinným a vymahatelným se stejným nebo obdobným obchodním a právním smyslem, případně uzavřít smlouvu novou. Smluvní strany se zavazují poskytnout si navzájem součinnost nezbytnou k řádnému splnění jejich povinností dle této Prováděcí smlouvy.
- 6.3 Změny a doplňky této Prováděcí smlouvy lze činit pouze písemně, číslovanými dodatky, podepsanými oběma smluvními stranami.
- 6.4 Tato Prováděcí smlouva je vyhotovena pouze elektronicky.
- 6.5 V souladu se zákonem č. 340/2015 Sb., o zvláštních podmínkách účinnosti některých smluv, uveřejňování těchto smluv a o registru smluv (zákon o registru smluv) zajistí Objednatel uveřejnění celého textu Prováděcí smlouvy, vyjma osobních údajů, a metadat Prováděcí smlouvy v Registru smluv, včetně případných oprav uveřejnění s tím, že nezajistí-li Objednatel uveřejnění Prováděcí smlouvy nebo metadat Prováděcí smlouvy v Registru smluv do 30 dnů od uzavření Prováděcí smlouvy, pak je oprávněn zajistit jejich uveřejnění Dodavatel ve lhůtě tří měsíců od uzavření Prováděcí smlouvy.
- 6.6 Obě smluvní strany shodně prohlašují, že si tuto Prováděcí smlouvu před jejím podpisem přečetly, že byla uzavřena po vzájemném projednání podle jejich pravé a svobodné vůle, vážně a srozumitelně, nikoli v tísní a za nápadně nevýhodných podmínek.
- 6.7 Nedílnou součástí prováděcí smlouvy je i Příloha č. 1 – Předmět plnění, množství a cena - Technická specifikace č. j. KRPK-20362-2/ČJ-2022-1900MZ ze dne 14. 3. 2022 a Zadávací a dodací podmínky č. j. KRPK-20362-3/ČJ-2022-1900MZ ze dne 14. 3. 2022.



RD "na dodávky kancelářského, sedacího a lehacího nábytku pro roky 2022 - 2023" MV-175034-38/VZ-2021

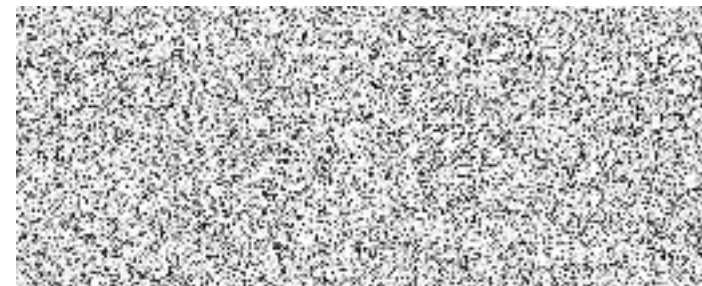
	Dekor kancelářského nábytku jednotný - Třešeň 344	Bez DPH	s DPH	ks	Cena celkem bez DPH	CENA CELKEM S DPH
č.položky	Položky a ceny podle přílohy					
1	Stůl kancelářský psací rozměr 1400x700x730, tloušťka desky LTD 25 mm					
2	Stůl kancelářský psací rozměr 1400x800x730, tloušťka desky LTD 25 mm					
7	Kontejner mobilní - centrální zámek, 430x600x610, LTD 18mm					
21	Stůl pracovní univerzální 800x800x730, kovová konstrukce, LTD25mm (využití jako pracovní, jednací i jídelní)					
46	Věšák stojanový kovový (černý nebo chrom)+odkládání deštníků					
70	Křeslo kancelářské čalouněné, opěrák ze síťoviny - nosnost 150 kg					
79	Židle kovová se síťovaným opěrákem a čalouněným sedákem - bez područek - nosnost 120 kg					

Celkem

337 995,00

408 973,95

V Českém Brodě dne 17.3.2022





Pomáhat a chránit

PCR19ETRpo30081039



POLICIE ČESKÉ REPUBLIKY
KRAJSKÉ ŘEDITELSTVÍ POLICIE KARLOVARSKÉHO KRAJE

ODBOR SPRÁVY MAJETKU
ODDĚLENÍ MATERIÁLNĚ TECHNICKÉHO ZABEZPEČENÍ

KRPK-20362-2/ČJ-2022-1900MZ

Počet listů: 1
List č. 1

TECHNICKÁ SPECIFIKACE A POŽADOVANÉ VLASTNOSTI PŘEDMĚTU VZ
NÁKUP KANCELÁŘSKÉHO, SEDACÍHO A LEHACÍHO NÁBYTKU
PODLE RÁMCOVÉ DOHODY

14. březen 2022

Nákup nábytku podle Rámcové dohody MV-175034-38/VZ-2021 na „dodávky kancelářského, sedacího a lehacího nábytku pro roky 2022-2023“:

OBJEDNÁVÁME:

Počet	m.j.	Objednáváme (Počet - ks -název - číslo položky ve smlouvě)	číslo položky
5	ks	Stůl kancelářský psací rozměr 1400x700x730, tloušťka desky LTD 25 mm	1
5	ks	Stůl kancelářský psací rozměr 1400x800x730, tloušťka desky LTD 25 mm	2
15	ks	Kontejner mobilní - centrální zámek, 430x600x610, LTD 18mm	7
5	ks	Stůl pracovní universální 800x800x730, kovová konstrukce, LTD25mm (využití jako pracovní, jednací i jídelní)	21
25	ks	Věšák stojanový kovový (černý nebo chrom)+odkládání deštníků	46
30	ks	Křeslo kancelářské čalouněné, opěrák ze síťoviny - nosnost 150 kg	70
15	ks	Židle kovová se síťovaným opěrákem a čalouněným sedákem - bez područek - nosnost 120 kg	79





Pomáhat a chránit

POLICIE ČESKÉ REPUBLIKY
KRAJSKÉ ŘEDITELSTVÍ POLICIE KARLOVARSKÉHO KRAJE

ODBOR SPRÁVY MAJETKU
ODDĚLENÍ MATERIÁLNĚ TECHNICKÉHO ZABEZPEČENÍ

PCR19ETRpo30081042



KRPK-20362-3/ČJ-2022-1900MZ

Počet listů: 2
List č. 1

**ZADÁVACÍ A DODACÍ PODMÍNKY ZAKÁZKY:
NÁKUP KANCELÁŘSKÉHO A SEDACÍHO A LEHACÍHO NÁBYTKU PODLE RÁMCOVÉ
DOHODY**

14. březen 2022

Pro tuto zakázku platí obecně podmínky podle Rámcové dohody MV-175034-38/VZ-2021 na „dodávky kancelářského, sedacího a lehacího nábytku pro roky 2022-2023“ - s výjimkou:

TERMÍN DODÁNÍ 21 kalendářních dnů ode dne nabytí účinnosti kupní smlouvy.

Kontaktní osoby – při realizaci soutěže:

Odbor veřejných zakázek

Kontaktní osoby pro dopravce nebo dodavatele - pro dodání materiálu:

Kompletnost dodávky

Rozdělení zakázky – NE. Požadujeme dodat celé množství v jednom termínu.

Při dodání požadujeme předat položkový dodací list.

Doprava zboží – NELZE tahač s návěsem

Typ vozidla standardní nákladní s pevnou nástavbou – přibližně 11 m dlouhé. Není možné ke skladu zajet tahačem s dlouhým návěsem.

Dodavatel veškeré zboží opatří pro přepravu způsobem, který je obvyklý pro takové zboží v obchodním styku a který vyloučí poškození zboží při manipulaci a přepravě.

Místo dodání

POLICIE ČR, Krajské ředitelství policie Karlovarského kraje
Areál MV (pod Klášterem), Sklady MTZ, 17. listopadu 40, 350 02 Cheb,
50.0695675N, 12.3590344E

Montáž nábytku dodavatelem (článek 7, bod 7.1 aktuální Rámcové dohody)

Požadujeme dodat kompletně smontovaná křesla a židle, vše připravené k okamžitému použití.

Doba dodání

Pracovní dny, 7.00 – 14.00 (vykládka do 15:00).

Požadujeme nahlášení dne a času dodání nejméně 2 dny předem a s upřesněním času dodání.

Adresa pro zaslání faktury

Krajské ředitelství policie Karlovarského kraje
Závodní 386 / 100, 360 06 Karlovy Vary - Dvory
E-mail: krpk.faktura@pcr.cz
ISDS: upshp5u

Adresa pro zaslání další různé dokumentace k nákupu

POLICIE ČR, Krajské ředitelství policie Karlovarského kraje
Odbor správy majetku, Dobrovského 1935, 356 04 Dolní Rychnov

Technické možnosti převzetí

Paletový vozík NE, Rampa NE, Vysokozdvíhový vozík NE

Palety

Neprovozujeme paletové hospodářství a zejména EURO-palety nejme schopni ihned vrátit při dodávce. Po uvolnění EURO-palet si je po předchozí domluvě s námi odveze DODAVATEL v dohodnutém termínu na své náklady z místa Cheb, Dolní Rychnov nebo Karlovy Vary.

