



Kancelář
architekta
města Brna

Rekonstrukce podchodu pod hlavním nádražím – 1. etapa

studie 9. 2. 2022

Kancelář architekta města Brna p. o.
Zelný trh 331/13
Brno 602 00

Průvodní zpráva

Identifikační údaje

Název stavby

Rekonstrukce podchodu pod hlavním nádražím – 1. etapa

Místo stavby

Katastrální území: Město Brno [610003]

Parcelní čísla: 272/1, 284/1, 359/15, 286/50, 286/43, 822/11, 822/13, 822/16, 286/46, 286/45, 286/53

Předmět dokumentace

Předmětem dokumentace je rekonstrukce části stávajícího podchodu pod hlavním nádražím v Brně včetně propojujících krčků do podchodů pod nástupišti ČD v rozsahu 1.etapy – viz výkresová dokumentace.

Dojde k výměně viditelných povrchů (dlažba, obklady stěn, podhledy) a k realizaci obchodních jednotek na jedné straně prostoru. Bude provedena úprava vstupního portálu od obchodního domu Tesco. Bude provedena nová elektroinstalace a osvětlení, rozvody ZTI apod. Stávající kamerový systém zůstane zachován. Z hlediska druhu stavebních prací lze vnitřní úpravy v podchodu klasifikovat jako úpravy interiéru.

Obchodní jednotky budou realizovány jako pronajímatelné. Součástí městské investice bude hlavní skleněná stěna – výkladec obchodních jednotek a nápojný body energií. Povrchy a interiéry prodejen budou realizovány nájemci.

V halové části podchodu dojde k rozšíření stávajících toalet pro prodejce.

Jedná se o stavbu trvalou.

Kontaktní údaje

Stavebník, vlastník pochodu

Statutární město Brno, Dominikánské nám. 196/1, 602 00 Brno

Zastoupen: Kancelář architekta města Brna, p. o., Zelný trh 331/13, 602 00 Brno

Zadavatel Projektové dokumentace, zpracovatel studie

Kancelář architekta města Brna, p. o.

Ing. arch. David Zajíček, tel: +420 722 934 937, e-mail: zajicek.david@kambrno.cz

Správa podchodu (technické věci, úklid, opravy)

Brněnské komunikace a.s.

Ing. Petr Masařík, tel: +420 739 443 962, e-mail: masarik@bkom.cz

Provozovatel obchodních jednotek (pronájem)

MMB OSM

Provozovatel informačních panelů

TIC BRNO, p. o.

Příslušný stavební úřad

SÚ Brno-střed

Vlastník opěrné zdi, budovy nádraží a prostoru nad podchodem

České dráhy, a. s.

Vstupní podklady

Vlastnické vztahy

Objekt podchodu včetně nosných konstrukcí je v majetku SMB. Stavba se nachází částečně pod pozemky ve vlastnictví Českých drah, a.s.

V řešené části podchodu se nacházejí dva prostory v majetku Českých drah, a.s., které jsou přístupné pouze z podchodu, a které slouží jako obchodní jednotky. U obou těchto jednotek dojde k předsazení výlohy v jednotném designu, které rozšíří plochu těchto jednotek.

Podklady

Stávající projekt podchodu ve třech stavebních z roku 1981-1990 (Rudný projekt, SUDOP)

Projekty následných úprav (elektroinstalace, podhledy, vodící linie, kamerový systém, hlasové majáčky, EPS, ELP, CLV, eskalátory, rekonstrukce WC, šaten, dílny apod.)

Studie revitalizace podchodu a přednádražního prostoru (RGB Studio, Atelier RAW, Metroprojekt)

Geodetická zaměření 2011-2020

Průzkumy frekvence chodů 2009-2022 (BKOM)

Dílní dokumentace k vestavbám prodejních stánků

Dotčené orgány – předběžný průzkum

MMB OD

MMB MO

MMB OŽP

České dráhy, a.s. (BNSD)

BKOM

Dražní úřad

KHS JMK

HZS JMK

Zpracovatelé zakázky

Zadavatel poptává tým zpracovatelů projektové dokumentace sestávající z:

- projektanta stavební části a specialistů souvisejících technických řešení,
- designéra a zpracovatele projektu světelné stěny,
- grafika řešícího grafiku orientačního systému a manuál obchodních prostor.

Technická zpráva

Architektonicko-stavební řešení

Architektonické řešení

Architektonický koncept je založen na zvýšení kvalitativní úrovně provozu, služeb a designu celého prostoru. Výsledkem bude přehledný, světlý a bezpečný prostor s vlastní identitou. Prostor je nově koncipován jako moderní infrastrukturní stavba s primárním účelem neomezeného průchodu chodců, s kultivovaným zázemím, obchody a službami. V hlavním tubusu převažuje bílá barva, která je neutrálním podkladem, ve spojovacích krčcích k podchodu pod nástupišti ČD bude převažovat modrá barva. Celek doplní nový orientační systém a atraktivní multimediální světelná instalace.

Výtvarné řešení

Vizuální styl podchodu řeší grafiku orientačního systému a označování provozoven, dále logo samotného podchodu a multimediální světelnou instalaci (dle dodaného výtvarného návrhu).

Materiálové řešení

V projektu jsou navrženy kvalitní a odolné stavební materiály jako keramika/umělý kámen, sklo a nerez, které zajistí prostoru nadčasovou estetickou kvalitu při zachování odolnosti proti vandalům a dobré udržitelnosti prostoru. Důraz bude už v projektu kladen na precizní, často atypické, řešení detailů.

Podlahy budou řešeny nalepením nové velkoformátové zátěžové keramické dlažby na stávající žulovou podlahu. Stávající žulová podlaha je zejména z estetické stránky degradována úklidovými prostředky a provozem.

V prostoru vstupu do podchodu od Tesca bude proveden široký pás pryžové/kartáčkové čistící zóny, který bude odvodněný do stávající kanalizace.

Stěny budou obloženy bezpečnostním neprůhledným sklem. Osazovací lišty a nároží budou opatřeny odolnými nerezovými profily. Obklad bude lokálně podsvětlen. Stávající kamenné obklady jsou degradovány provozem, graffiti, průrazy pro kotvení bývalých stánek apod. a proto budou před montáží skla odstraněny.

Dveře do místností provozního zázemí budou pohledově zcela integrovány do skleněného obkladu stěn.

V obchodních jednotkách bude obklad stěny po vybourání kamene proveden ze SDK předstěny, za kterou budou vedeny vnitřní rozvody. Ze SDK budou i vnitřní dělicí stěny obchodních jednotek.

Výkladec - skleněná stěna dělicí prostor na pasáž a obchodní jednotky bude navržena, aby umožňovala klientské změny v pozicích vstupů i velikosti jednotek a rychlou výměnu poškozených částí. Předpokládá se použití atypického konstrukčního řešení uchycení skel (pravděpodobně bezrámově) s velkým akcentem na detail a celkově soudobý designově kvalitní výraz.

Podhled bude ocelový akustický v bílé barvě se zapuštěným osvětlením.

Stávající sloup na konci tubusu bude řešen novým betonovým pláštěm v pohledové úpravě. Stávající nerezový obklad bude demontován.

Nový portál podchodu bude řešen zavěšením na stávající nosnou konstrukci podchodu. Stávající cihlové zdivo bude po dohodě s vlastníkem očištěno a opatřeno antigraffiti nástřikem.

Dispoziční a provozní řešení

Podchod bude rozdělen na průchozí část a obchodní jednotky. Z důvodu přehlednosti budou obchody pouze na jedné straně. Na straně druhé bude skleněný obklad stěny se světelnou instalací a informačními panely.

V halové části podchodu dojde k rozšíření stávajících toalet pro prodejce, které budou přístupné z prostoru společné chodby stávajících toalet. Vznikne zde i úklidová místnost pro údržbu podchodu.

V rámci projektu dojde k posouzení kapacity veřejné průchozí části podchodu a výsledné řešení bude schváleno odborem dopravy a BKOM. Podkladem k výpočtu jsou kapacitní a směrové průzkumy pěšího provozu z let 2009, 2017 a 2022.

Bezbariérové užívání stavby

Prostor zůstává bezbariérově přístupný. Všechna požadovaná opatření zabezpečující jeho užívání osobami se sníženou schopností orientace a pohybu budou obnovena a doplněna dle požadavků specialistů. Ve spojovacím krčku k podchodu pod nástupišti ČD bude vedle stávajícího schodiště instalován nový bezbariérový výtah.

Stavebně konstrukční řešení

Stávající podchod je v rozsahu 1. etapy řešen jako železobetonový rám tl. 600 – 850 mm z betonu B 330.

Nové vestavěné konstrukce ochodů budou kotveny do stávající podlahy, stěn a ocelové konstrukce ztraceného bednění stropů. Zásah do stávajících nosných stavebních konstrukcí se nepředpokládá.

Požadavky na profese, technické nároky na stavbu

V rámci PD bude nutno zdokumentovat a koordinovat umístění stávajících a navržených kabelových a trubních vedení v prostoru podhledu.

Řešení ZTI

Kanalizace – v rámci napojení na ležatou kanalizaci bude nutno využít stávající kanalizační prostupy ŽB konstrukcí. Odkanalizování prodejních jednotek (umývadla, dřezy) bude nutno řešit vedením v prostoru podhledu (čerpadla), nově navržené toalety prodejců budou zaústěny do stávající kanalizace veřejných toalet umístěné pod lokálně zvýšenou konstrukcí podlahy.

Vytápění

Průchozí část podchodu zůstane otevřená a nevytápěná, PD bude řešit vytápění místností zázemí podchodu a nově vzniklých toalet prodejců. Vytápění obchodních jednotek bude v projektu řešeno pouze v rámci nadimenzování el. připojení (vytápění ochodů bude v režii jednotlivých prodejců).

Vzduchotechnika a klimatizace

V rámci projektu bude řešena prostorová rezerva pro možnou instalaci klimatizace obchodních jednotek. Samotný návrh klimatizace není součástí řešení této PD.

Elektřina – silnoproud

Bude potřeba vyřešit napojení obchodních jednotek s podružným měřením, napojení zázemí podchodu, napojení osvětlení, multimediální světelné stěny a City Light vitrín.

Elektřina - slaboproud

Budou řešeny datové rozvody, wifi připojení v podchodu, napojení hlasových majáčků pro slabozraké, kamerový systém, zabezpečení, informační systém a jeho propojení s informačním systémem nádraží a DPMB.

Rozvody ČD

Dle dostupných podkladů se v podhledu podchodu nachází kabelová vedení v majetku ČD. Tato vedení zůstanou zachována, případně po dohodě s vlastníkem přeložena.

Osvětlení

Bude řešeno osvětlení veřejné průchozí části podchodu, místností zázemí a nově vzniklých toalet prodejců, nasvětlení nově ztvárněného portálu od OD Tesco a podsvětlení informačního a orientačního systému. Osvětlení veřejné části bude umožňovat automaticky měnit intenzitu osvětlení a barevné spektrum světla v průběhu dne. Multimediální světelná instalace bude řešena samostatně.

Akustika

V rámci projektu bude řešen akustický podhled ve veřejné části podchodu. Další požadavky na zvýšenou akustickou odolnost konstrukcí nebyly stanoveny.

Požárně bezpečnostní řešení

Požárně bezpečnostní řešení bude nutno v rozsahu 1. etapy řešit bez zásahu do nosných konstrukcí. Požadavky na požární odolnost konstrukcí a požárně-bezpečnostní řešení stanoví specialista v rámci projektové dokumentace.

TRAFIKA

Parent

Smart Mom's
side To
BIRTHDAY GIFTS
KITCHEN STORES
AND MORE

EXERCISE
IF YOUR CHILD
IS GETTING
TIRY ENOUGH

← Zvonarka Centrum →



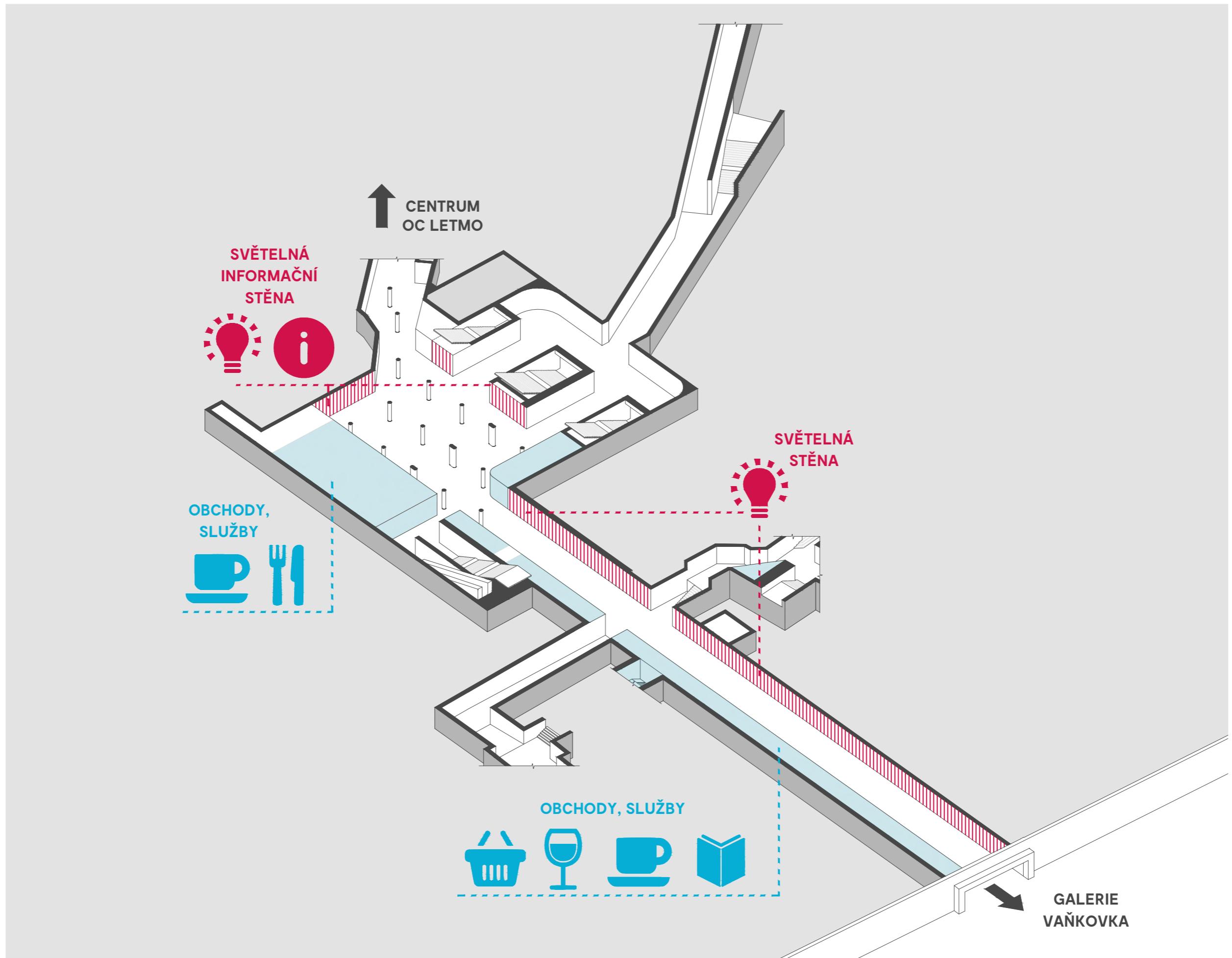
hlavní nádraží
main train station
hauptbahnhof

← Centrum Zvonarka →

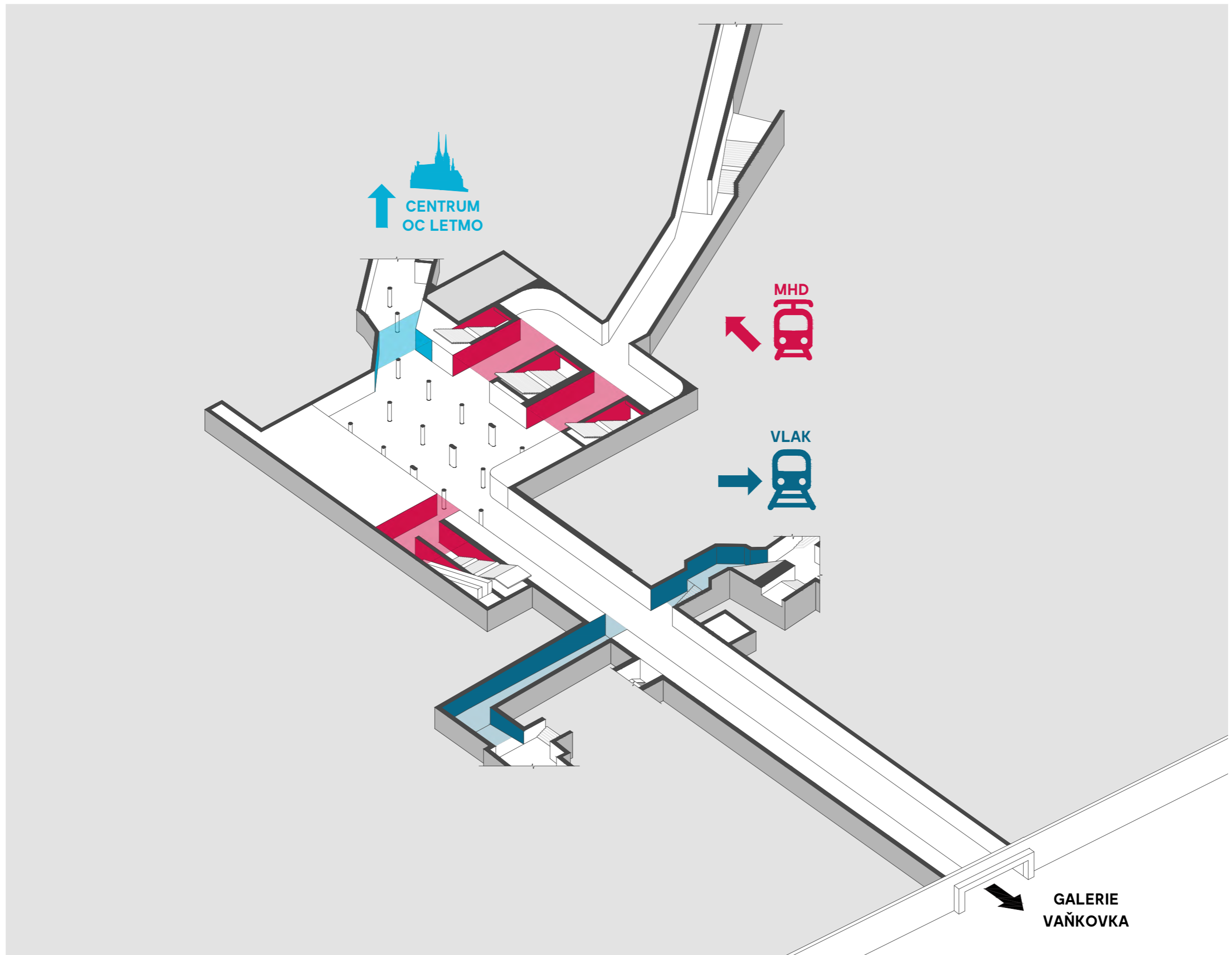


hlavní nádraží
main train station
hauptbahnhof

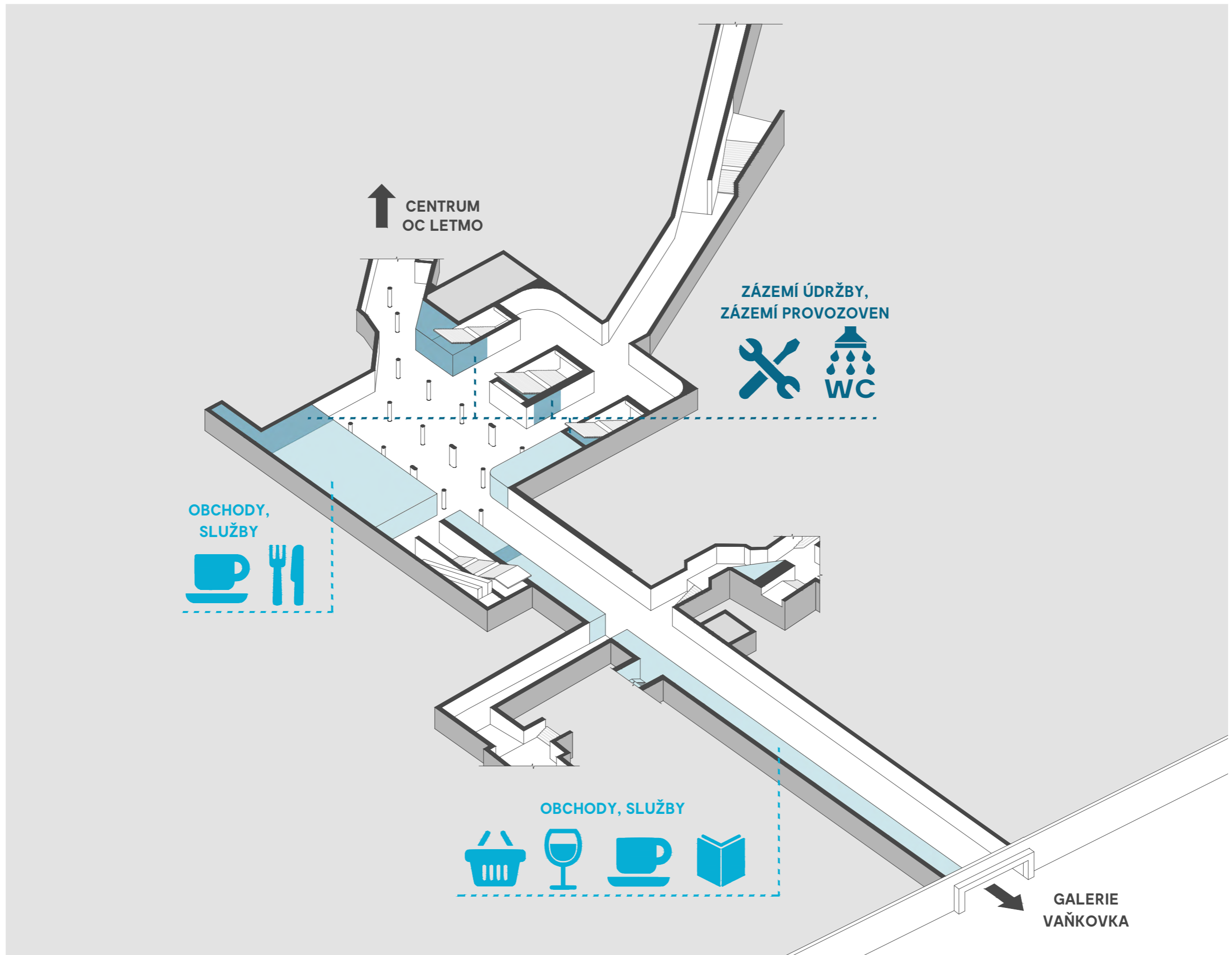
Loren ip
consecte
do eiusmod
labore s
magno al



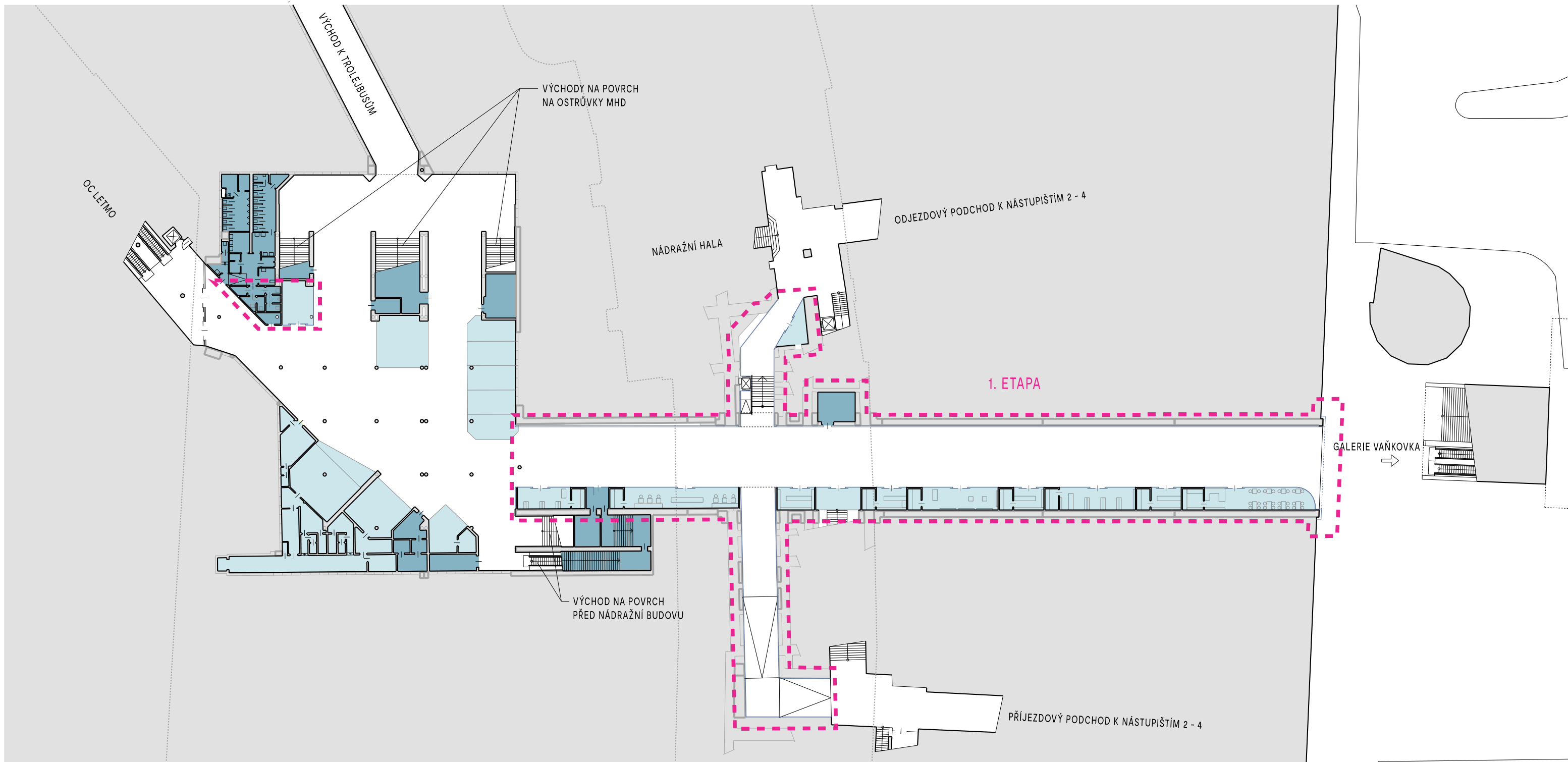
axonometrie | koncept návrhu



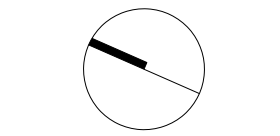
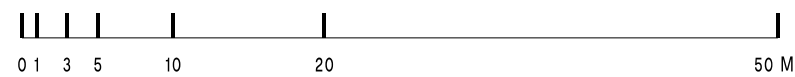
axonometrie | princip barevných východů




axonometrie | funkční náplň

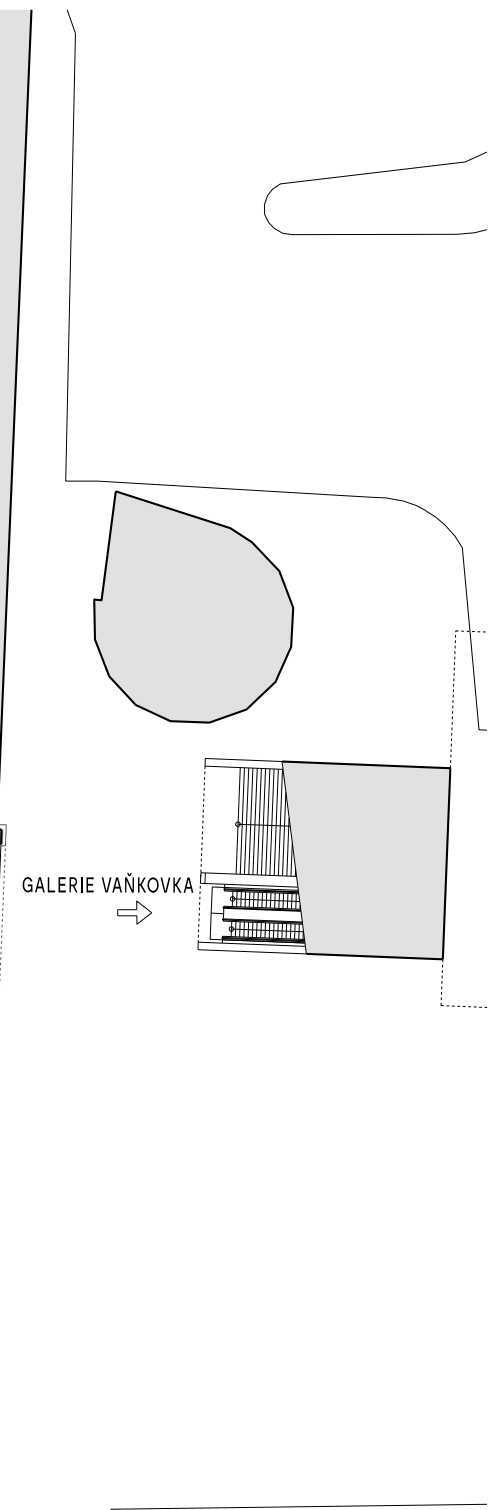
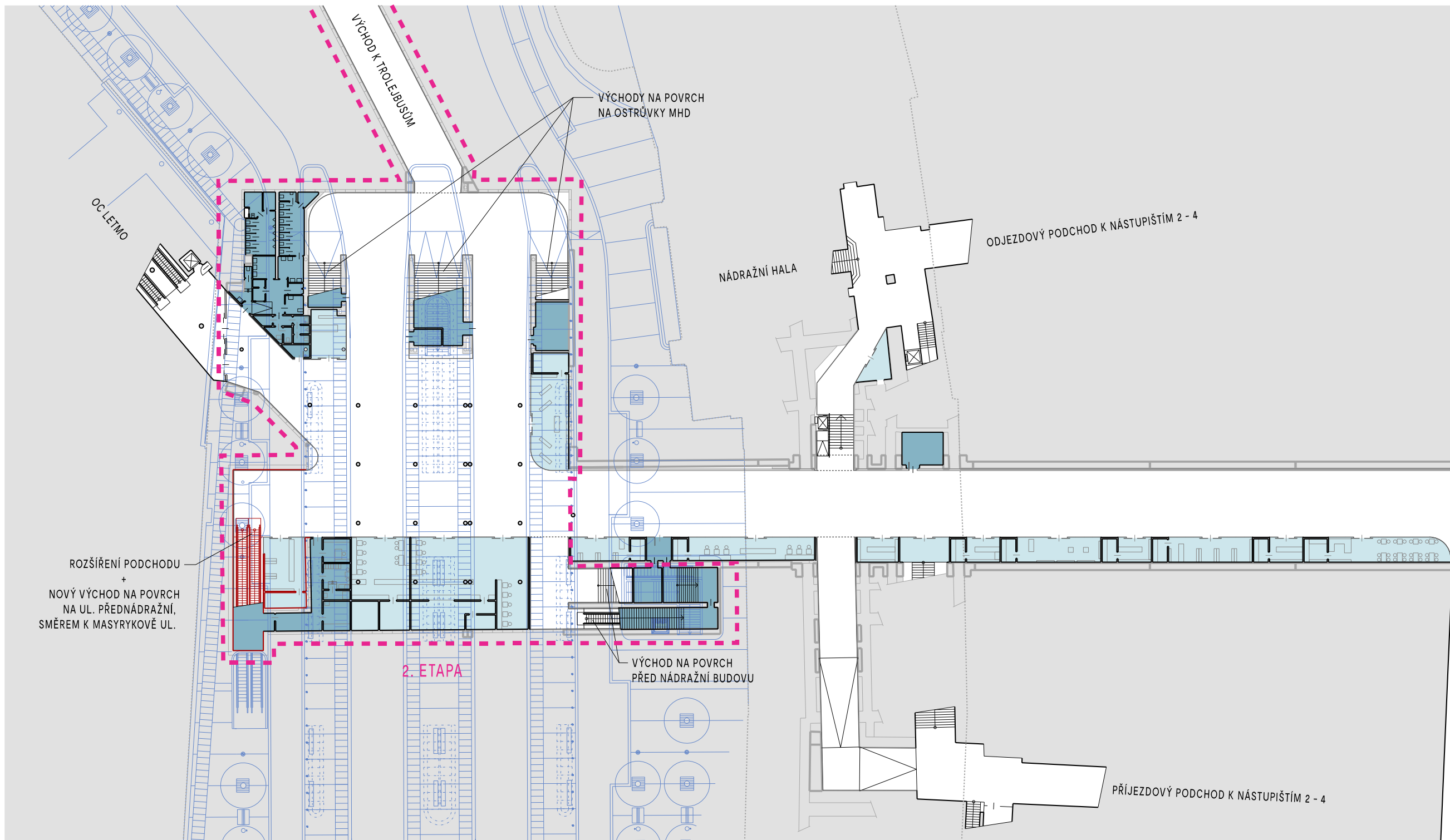


- LEGENDA:
- VEŘEJNÉ PLOCHY
 - PLOCHY ZÁZEMÍ
 - PLOCHY OBCHODU A SLUŽEB
 - OBRYSY OBJEKTŮ NA POVRCHU
 - ROZSAH ŘEŠENÍ 1. ETAPY



B | R | N | O

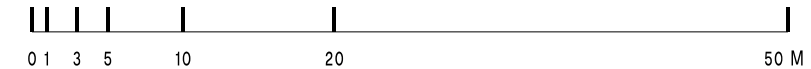
NÁZEV AKCE:	REKONSTRUKCE PODCHODU POD HLAVNÍM NÁDRAŽÍM - 1. ETAPA	 Kancelář architekta města Brna	
INVESTOR:	STATUTÁRNÍ MĚSTO BRNO, DOMINIKÁNSKÉ NÁMĚSTÍ 196/1, 602 00 BRNO		STUPEŇ: STUDIE
ZPRACOVATEL:	KANCELÁŘ ARCHITEKTA MĚSTA BRNA P.O., ZELNÝ TRH 331/13, 602 00 BRNO		DATUM: 9. 2. 2022
NÁZEV VÝKRESU:	NÁVRH - PŮDORYS 1. ETAPY		MĚŘÍTKO: 1:500
		Č. VÝKRESU/REVIZE:	01




ROZŠÍŘENÍ PODCHODU
+
NOVÝ VÝCHOD NA POVRCH
NA UL. PŘEDNÁDRAŽNÍ,
SMĚREM K MASRYKOVÉ UL.

2. ETAPA

- LEGENDA:
- VEŘEJNÉ PLOCHY
 - PLOCHY ZÁZEMÍ
 - PLOCHY OBCHODU A SLUŽEB
 - OBRYŠ OBJEKTŮ NA POVRCHU
 - NÁVRH PŘEDNÁDRAŽNÍHO PROSTORU
 - ROZSAH ŘEŠENÍ 1. ETAPY



B | R | N | O

NÁZEV AKCE:	REKONSTRUKCE PODCHODU POD HLAVNÍM NÁDRAŽÍM - 1. ETAPA	 Kancelář architektka města Brno	
INVESTOR:	STATUTÁRNÍ MĚSTO BRNO, DOMINIKÁNSKÉ NÁMĚSTÍ 196/1, 602 00 BRNO		STUPEŇ: STUDIE
ZPRACOVATEL:	KANCELÁŘ ARCHITEKTA MĚSTA BRNA P.O., ZELNÝ TRH 331/13, 602 00 BRNO		DATUM: 9. 2. 2022
NÁZEV VÝKRESU:	NÁVRH - PŮDORYS 2. ETAPY (VÝHLED) SOUTISK S NÁVRHEM PŘEDNÁDRAŽNÍHO PROSTORU		MĚŘÍTKO: 1:500 Č. VÝKRESU/REVIZE: 02

PŘEDNÁDRAŽNÍ PROSTOR

NÁDRAŽNÍ BUDOVA

VLAKOVÁ NÁSTUPIŠTĚ 2 - 4

CENTRÁLNÍ HALA PODCHODU

14 x CLV, SPRÁVA TIC

NOVÝ BEZBARIÉROVÝ VÝTAH

PRŮCHOD K ODJEZDOVÝM NÁSTUPIŠTĚM,
OBKLAD STĚN A PODHLEDU MODRÝM SKLEM

SKLENĚNÝ OBKLAD STĚNY,
MLÉČNÉ SKLO, KOTVENÉ BEZRÁMOVĚ,
SOKL UMĚLÝ KÁMEN

VLAKOVÁ NÁSTUPIŠTĚ 2 - 4

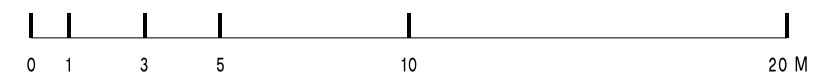
PROSTRANSTVÍ PŘED OD TESCO

GALERIE VAŇKOVKA


SKLENĚNÝ OBKLAD STĚNY,
MLÉČNÉ SKLO, KOTVENÉ BEZRÁMOVĚ,
SOKL UMĚLÝ KÁMEN
(V TĚTO ČÁSTI STĚNY BUDE UMÍSTĚNA MULTIMEDIÁLNÍ SVĚTELNÁ INSTALACE)

OBKLAD STÁVAJÍCÍHO PORTÁLU,
MLÉČNÉ SKLO NA OCELOVÉ NOSNÉ KCI,
VNITŘNÍ OSVĚTLENÍ

ŘEZ 1-1'

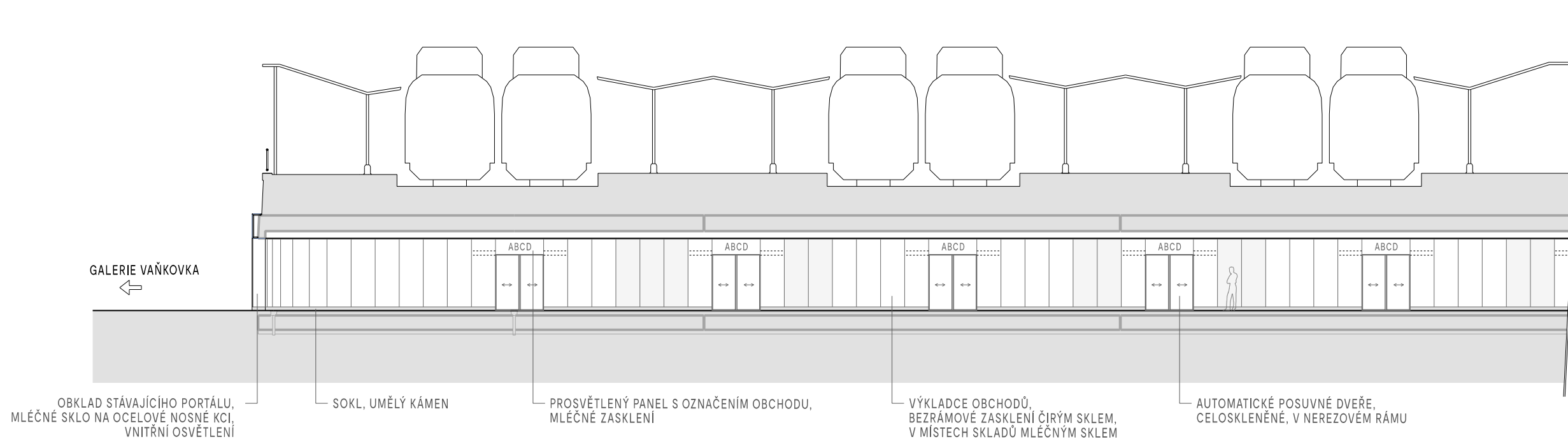


B | R | N | O

NÁZEV AKCE:	REKONSTRUKCE PODCHODU POD HLAVNÍM NÁDRAŽÍM - 1. ETAPA	 Kancelář architektů města Brno
INVESTOR:	STATUTÁRNÍ MĚSTO BRNO, DOMINIKÁNSKÉ NÁMĚSTÍ 196/1, 602 00 BRNO	
ZPRACOVATEL:	KANCELÁŘ ARCHITEKTA MĚSTA BRNA P.O., ZELNÝ TRH 331/13, 602 00 BRNO	DATUM: 9. 2. 2022
NÁZEV VÝKRESU:	NÁVRH - ŘEZ 1 - POHLED NA SKLENĚNÝ OBKLAD STĚNY	MĚŘÍTKO: 1:200
		Č. VÝKRESU/REVIZE: 03

PROSTRANSTVÍ PŘED OD TESCO

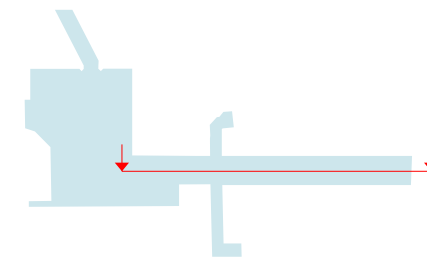
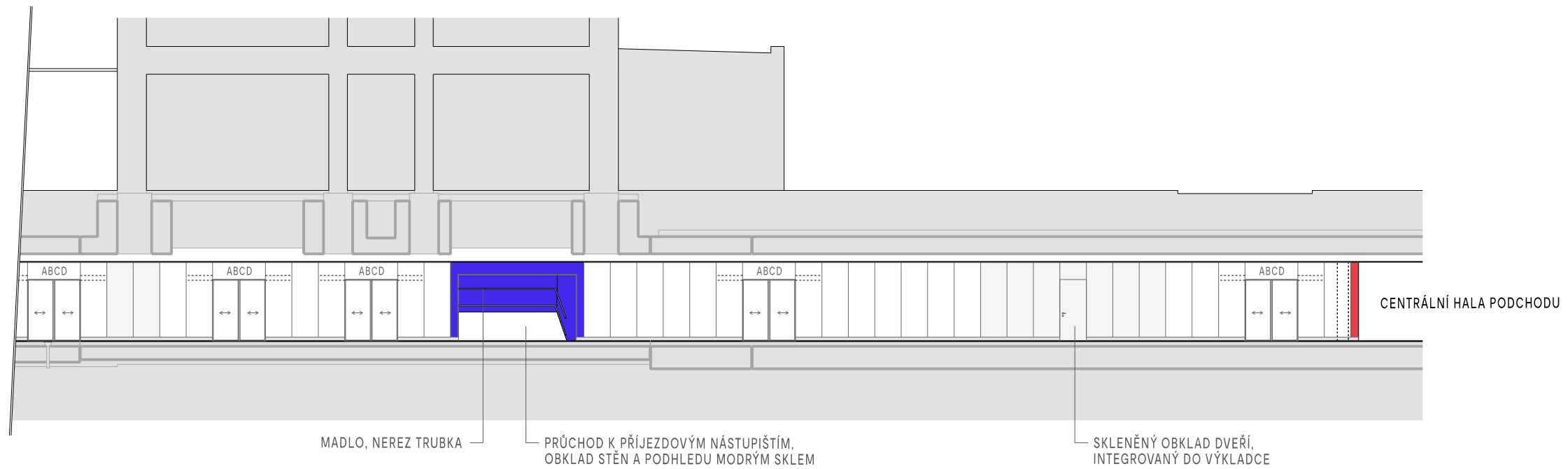
VLAKOVÁ NÁSTUPIŠTĚ 2 - 4



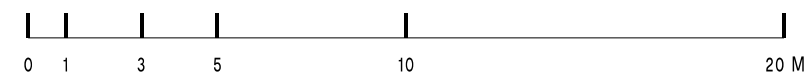
VLAKOVÁ NÁSTUPIŠTĚ 2 - 4

NÁDRAŽNÍ BUDOVA

PŘEDNÁDRAŽNÍ PROSTOR

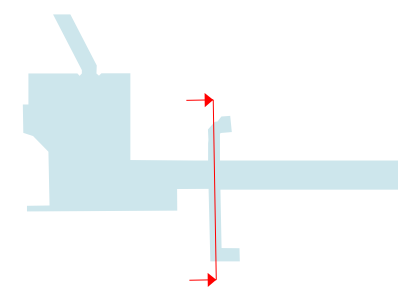
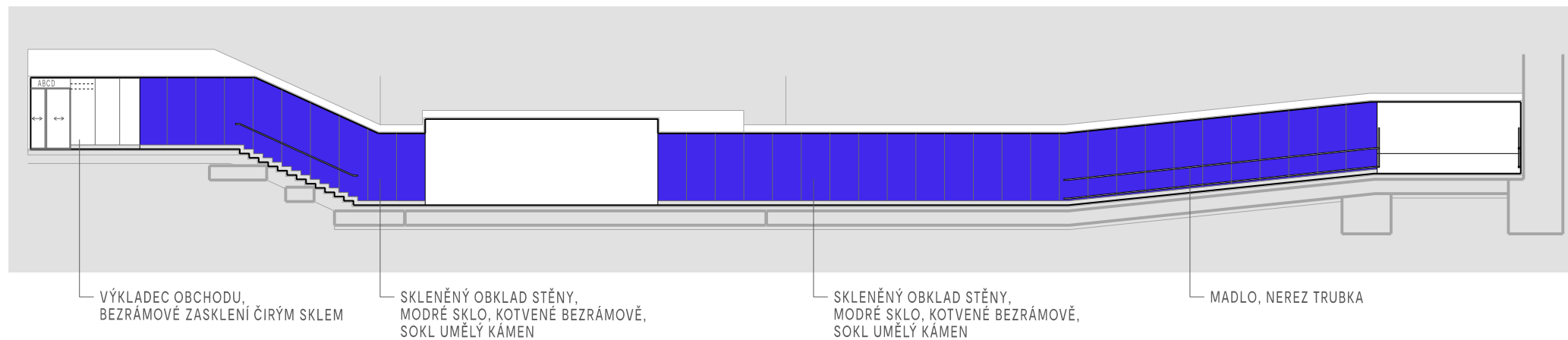


ŘEZ 2-2'

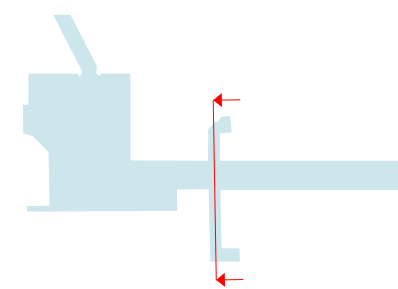
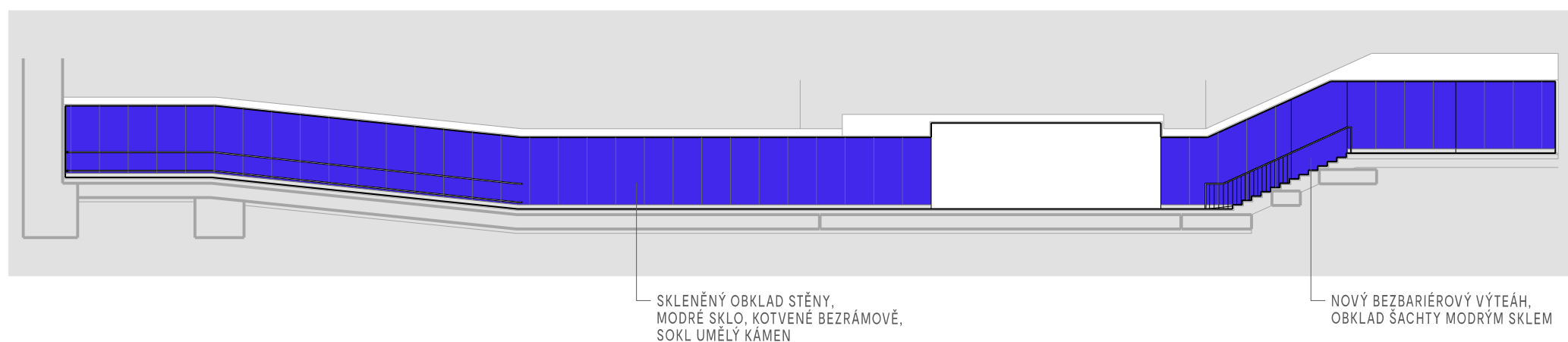


B | R | N | O

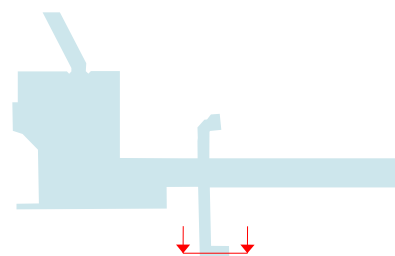
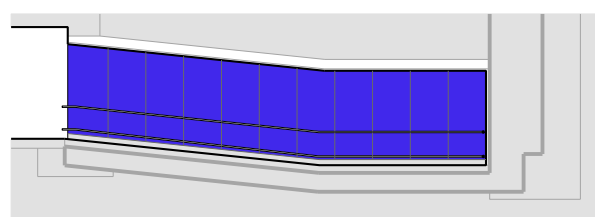
NÁZEV AKCE:	REKONSTRUKCE PODCHODU POD HLAVNÍM NÁDRAŽÍM - 1. ETAPA	 Kancelář architektů města Brno
INVESTOR:	STATUTÁRNÍ MĚSTO BRNO, DOMINIKÁNSKÉ NÁMĚSTÍ 196/1, 602 00 BRNO	
ZPRACOVATEL:	KANCELÁŘ ARCHITEKTA MĚSTA BRNA P.O., ZELNÝ TRH 331/13, 602 00 BRNO	STUPĚŇ: STUDIE
NÁZEV VÝKRESU:	NÁVRH - ŘEZ 2 - POHLED NA PORTÁLY OBCHODŮ	DATUM: 9. 2. 2022
		MĚŘÍTKO: 1:200
		Č. VÝKRESU/REVIZE: 04



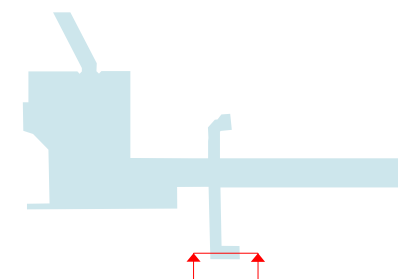
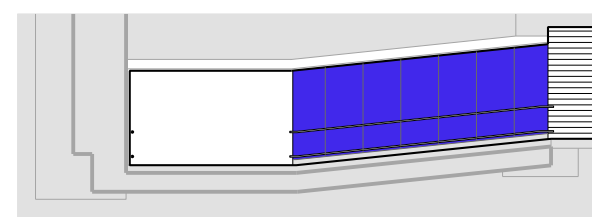
ŘEZ 3-3'



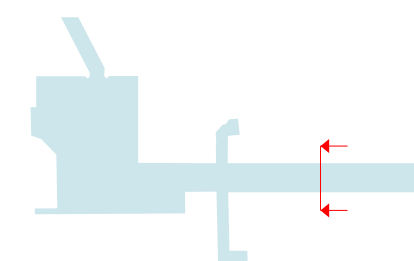
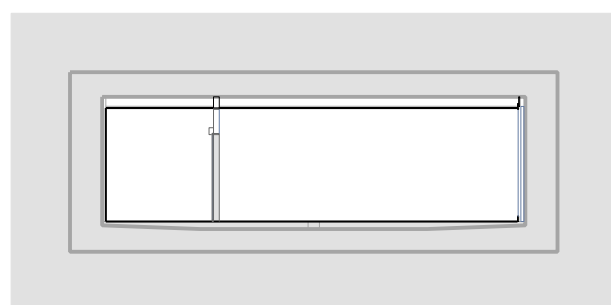
ŘEZ 4-4'



ŘEZ 5-5'



ŘEZ 6-6'

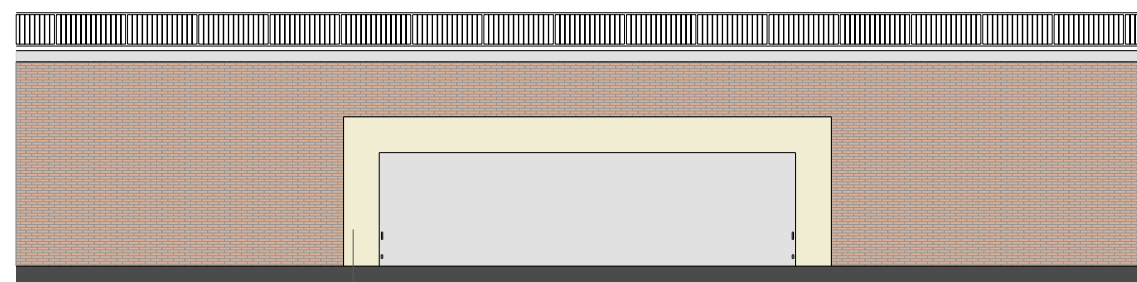


ŘEZ 7-7'



B | R | N | O

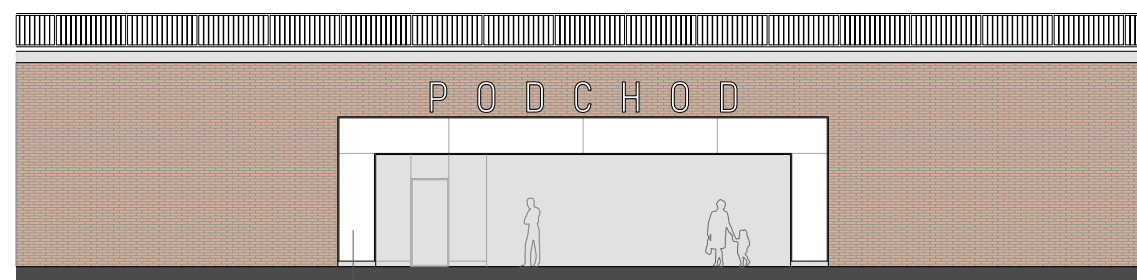
NÁZEV AKCE:	REKONSTRUKCE PODCHODU POD HLAVNÍM NÁDRAŽÍM - 1. ETAPA	 Kancelář architektů města Brna
INVESTOR:	STATUTÁRNÍ MĚSTO BRNO, DOMINIKÁNSKÉ NÁMĚSTÍ 196/1, 602 00 BRNO	
ZPRACOVATEL:	KANCELÁŘ ARCHITEKTA MĚSTA BRNA P.O., ZELNÝ TRH 331/13, 602 00 BRNO	STUPĚŇ: STUDIE
NÁZEV VÝKRESU:	NÁVRH - ŘEZY 3, 4, 5, 6, 7	DATUM: 9. 2. 2022
		MĚŘÍTKO: 1:200
		Č. VÝKRESU/REVIZE: 05



STÁVAJÍCÍ BETONOVÝ RÁM PORTÁLU



POHLED - STAV




OBKLAD STÁVAJÍCÍHO PORTÁLU,
MLÉČNÉ SKLO NA OCELOVÉ NOSNÉ KCI,
VNITŘNÍ OSVĚTLENÍ

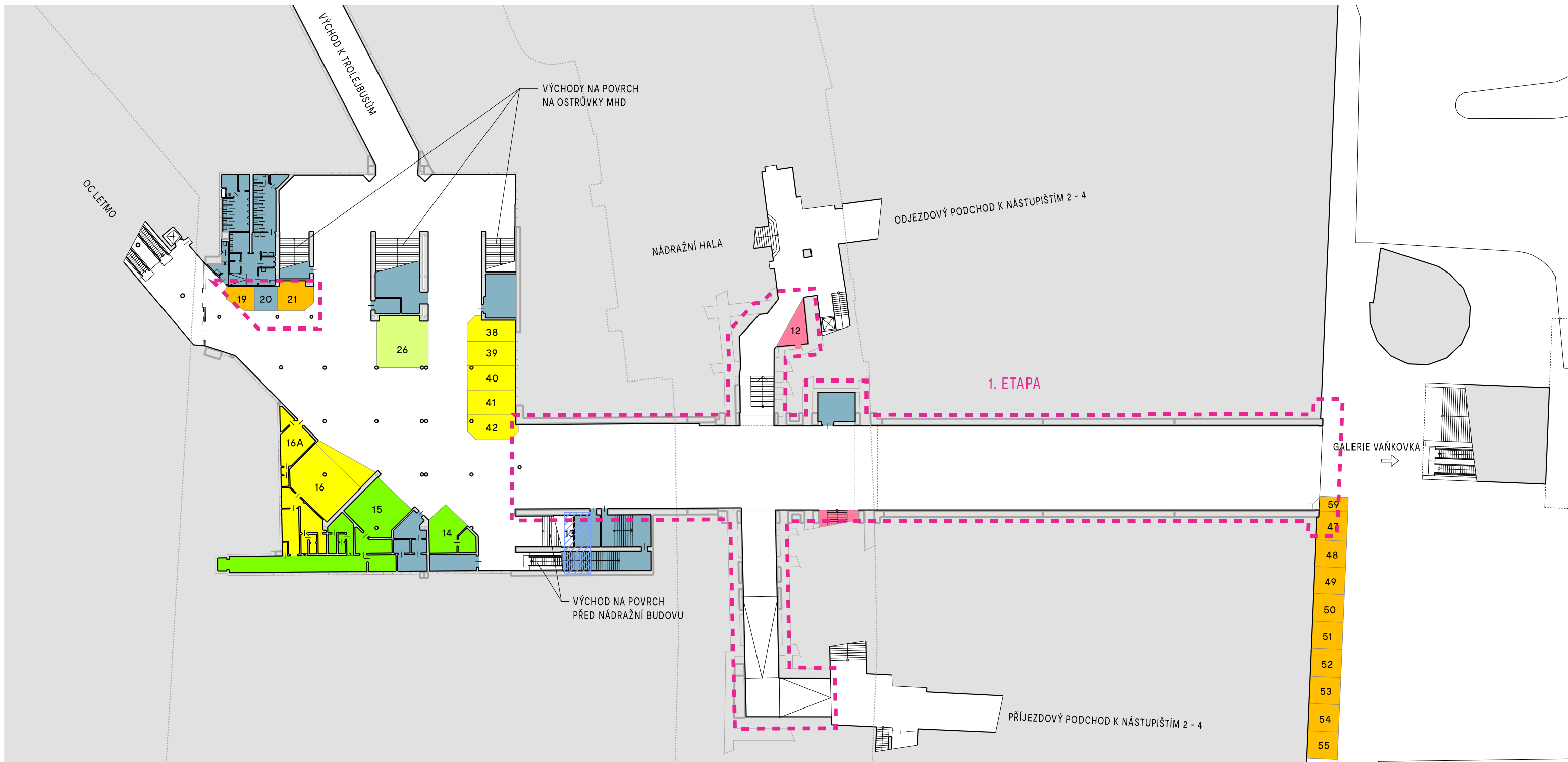


POHLED - NÁVRH



B | R | N | O

NÁZEV AKCE:	REKONSTRUKCE PODCHODU POD HLAVNÍM NÁDRAŽÍM - 1. ETAPA	 Kancelář architektů města Brna
INVESTOR:	STATUTÁRNÍ MĚSTO BRNO, DOMINIKÁNSKÉ NÁMĚSTÍ 196/1, 602 00 BRNO	
ZPRACOVATEL:	KANCELÁŘ ARCHITEKTA MĚSTA BRNA P.O., ZELNÝ TRH 331/13, 602 00 BRNO	DATUM: 9. 2. 2022
NÁZEV VÝKRESU:	PORTÁL UHELNÁ - POHLED	MĚŘÍTKO: 1:200
		Č. VÝKRESU/REVIZE: 06

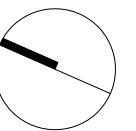
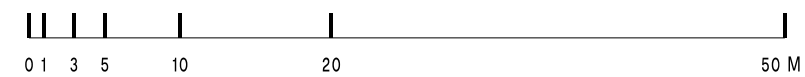


LEGENDA:


- VEŘEJNÉ PLOCHY
- PLOCHY ZÁZEMÍ
- OBRYS OBJEKTŮ NA POVRCHU
- ROZSAH ŘEŠENÍ 1. ETAPY

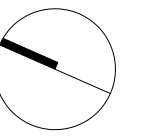
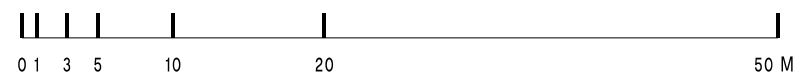
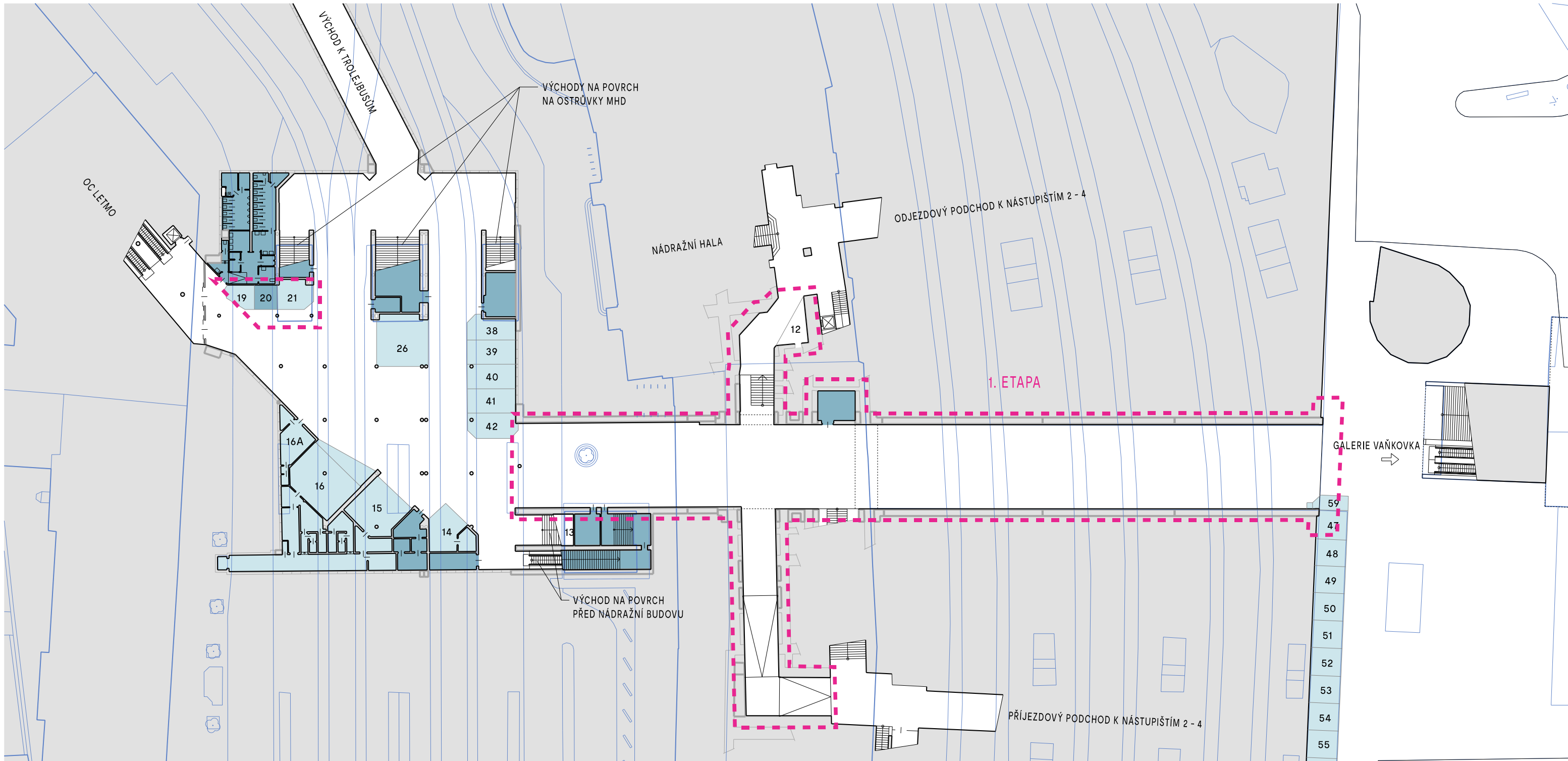
LEGENDA PRONAJÍMATELŮ/NÁJEMCŮ:

- KVINT
- TOUFAR
- PLISKA
- KOREKT REAL
- ČD/BNSD
- TIC (V ÚROVNI ULICE)



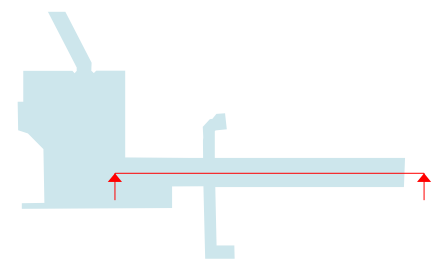
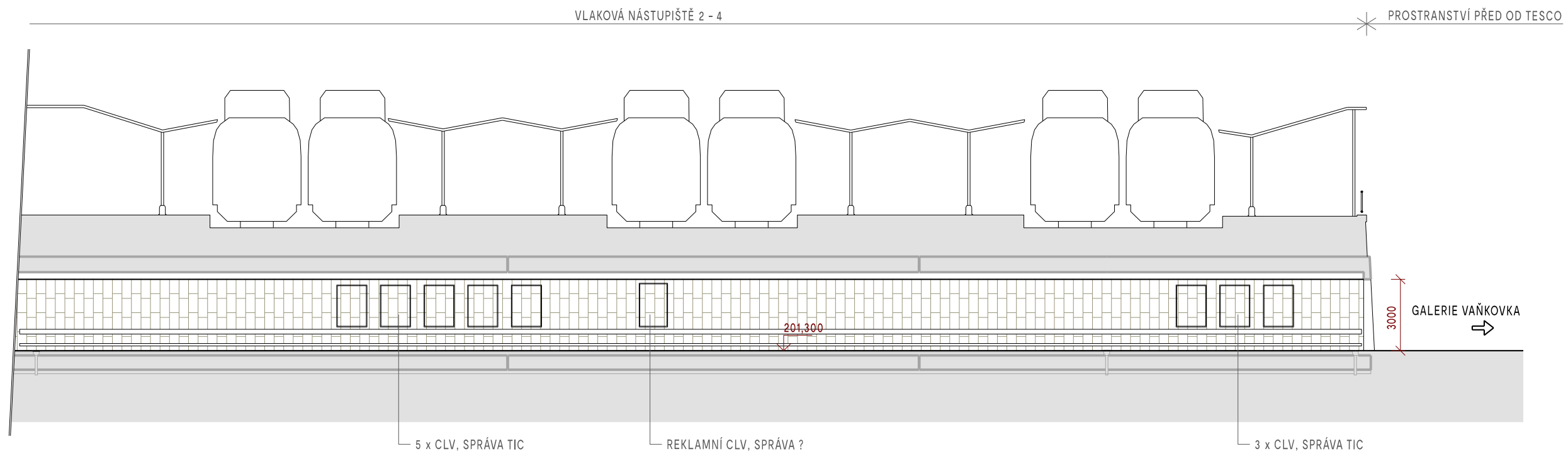
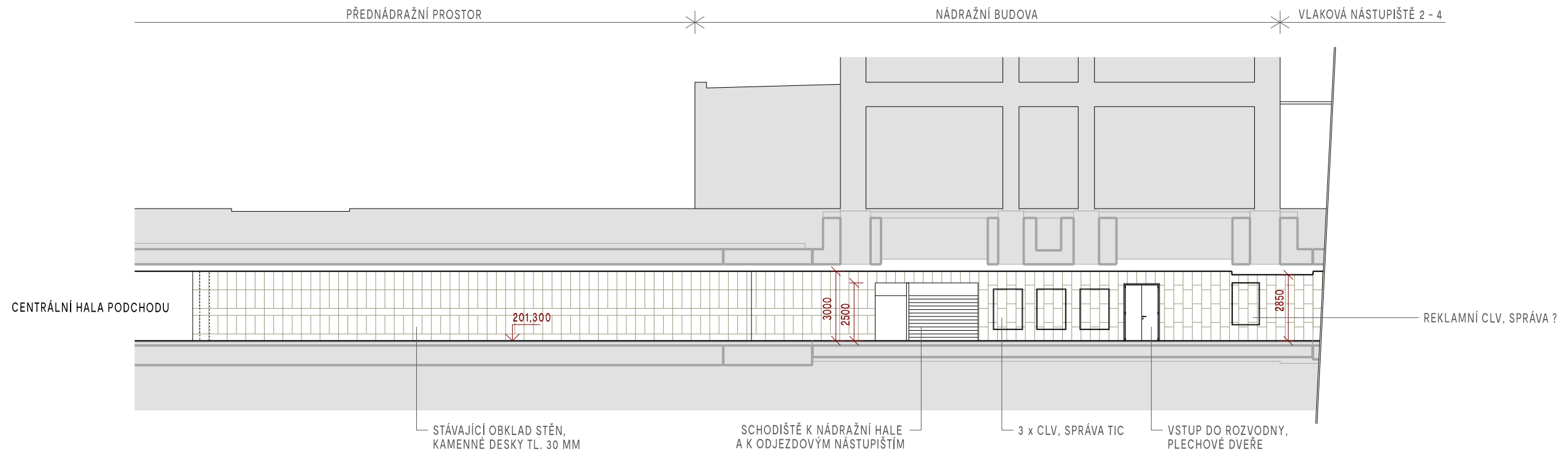
B | R | N | O

NÁZEV AKCE:	REKONSTRUKCE PODCHODU POD HLAVNÍM NÁDRAŽÍM - 1. ETAPA		 Kancelář architekta města Brno
INVESTOR:	STATUTÁRNÍ MĚSTO BRNO, DOMINIKÁNSKÉ NÁMĚSTÍ 196/1, 602 00 BRNO		
ZPRACOVATEL:	KANCELÁŘ ARCHITEKTA MĚSTA BRNA P.O., ZELNÝ TRH 331/13, 602 00 BRNO		DATUM: 9. 2. 2022
NÁZEV VÝKRESU:	STÁVAJÍCÍ STAV - PŮDORYS		MĚŘÍTKO: 1:500
			Č. VÝKRESU/REVIZE: 07

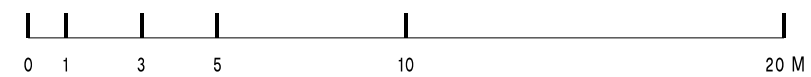


B | R | N | O


NÁZEV AKCE:	REKONSTRUKCE PODCHODU POD HLAVNÍM NÁDRAŽÍM - 1. ETAPA	 Kancelář architektů města Brna
INVESTOR:	STATUTÁRNÍ MĚSTO BRNO, DOMINIKÁNSKÉ NÁMĚSTÍ 196/1, 602 00 BRNO	
ZPRACOVATEL:	KANCELÁŘ ARCHITEKTA MĚSTA BRNA P.O., ZELNÝ TRH 331/13, 602 00 BRNO	DATUM: 9. 2. 2022
NÁZEV VÝKRESU:	STÁVAJÍCÍ STAV - SOUTISK S PŘEDNÁDRAŽNÍM PROSTOREM	MĚŘÍTKO: 1:500
		Č. VÝKRESU/REVIZE: 08



ŘEZ 1-1'

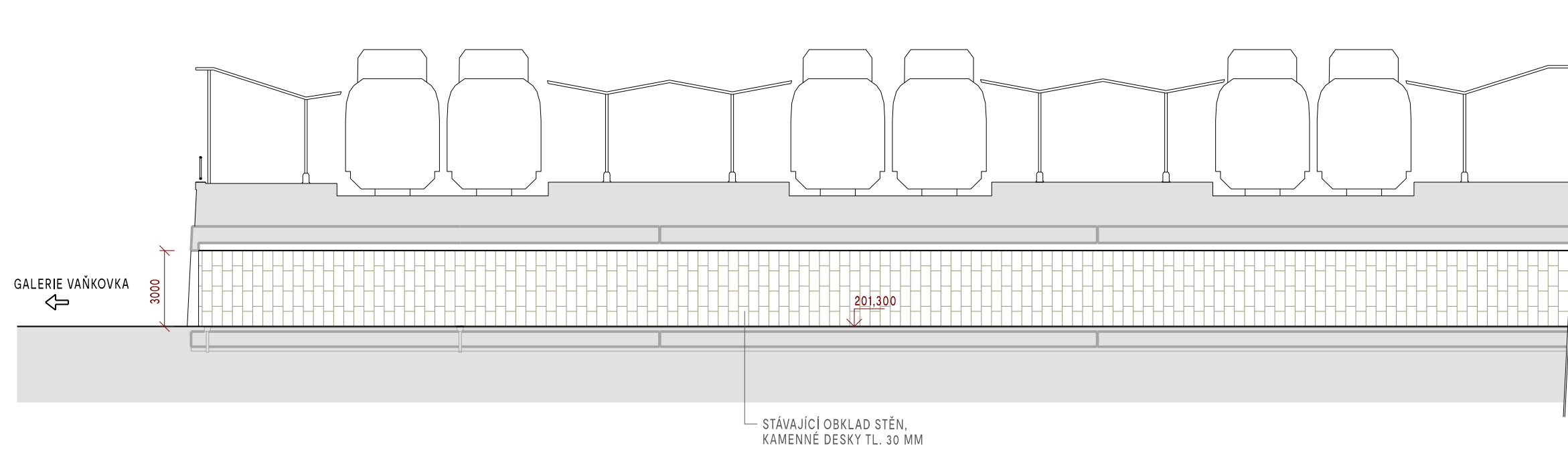


B | R | N | O

NÁZEV AKCE:	REKONSTRUKCE PODCHODU POD HLAVNÍM NÁDRAŽÍM - 1. ETAPA	 Kancelář architektů města Brno
INVESTOR:	STATUTÁRNÍ MĚSTO BRNO, DOMINIKÁNSKÉ NÁMĚSTÍ 196/1, 602 00 BRNO	
ZPRACOVATEL:	KANCELÁŘ ARCHITEKTA MĚSTA BRNA P.O., ZELNÝ TRH 331/13, 602 00 BRNO	DATUM: 9. 2. 2022
NÁZEV VÝKRESU:	STÁVAJÍCÍ STAV - ŘEZ 1	MĚŘÍTKO: 1:200
		Č. VÝKRESU/REVIZE: 09

PROSTRANSTVÍ PŘED OD TESCO

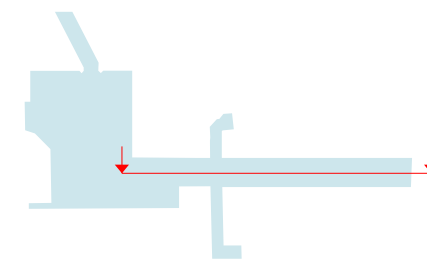
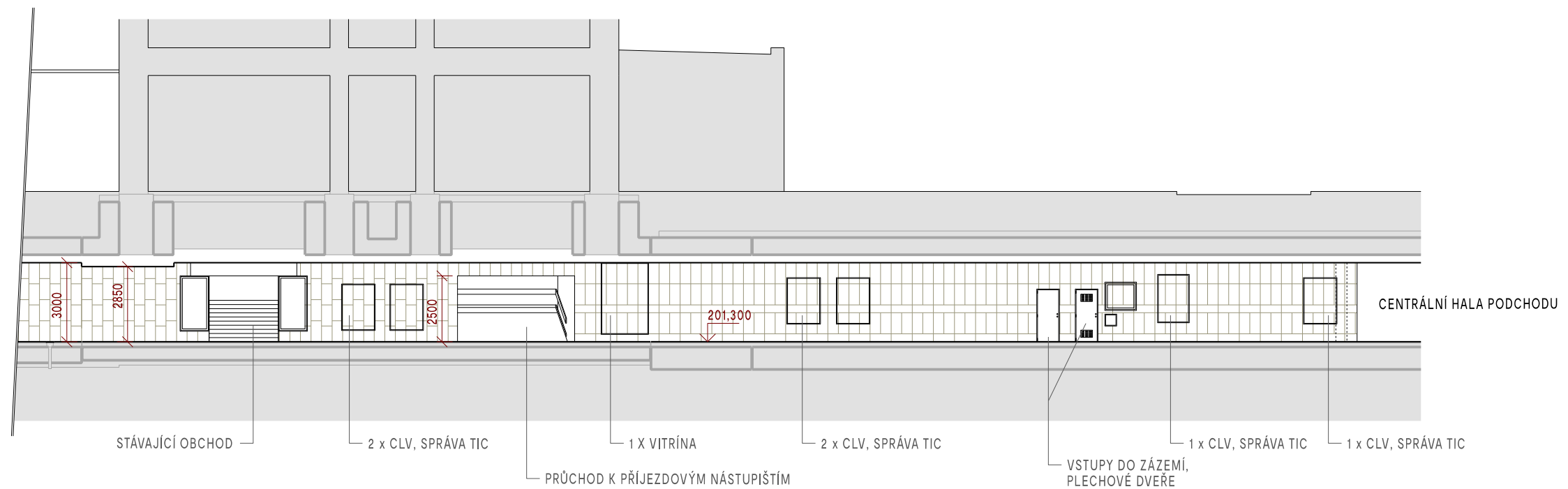
VLAKOVÁ NÁSTUPIŠTĚ 2 - 4



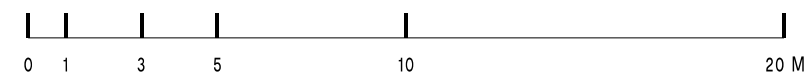
VLAKOVÁ NÁSTUPIŠTĚ 2 - 4

NÁDRAŽNÍ BUDOVA


PŘEDNÁDRAŽNÍ PROSTOR

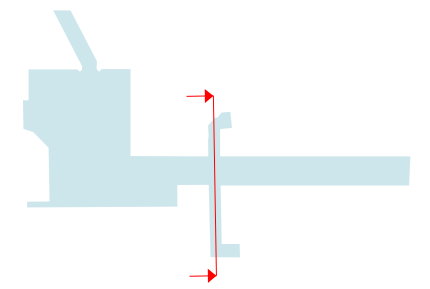
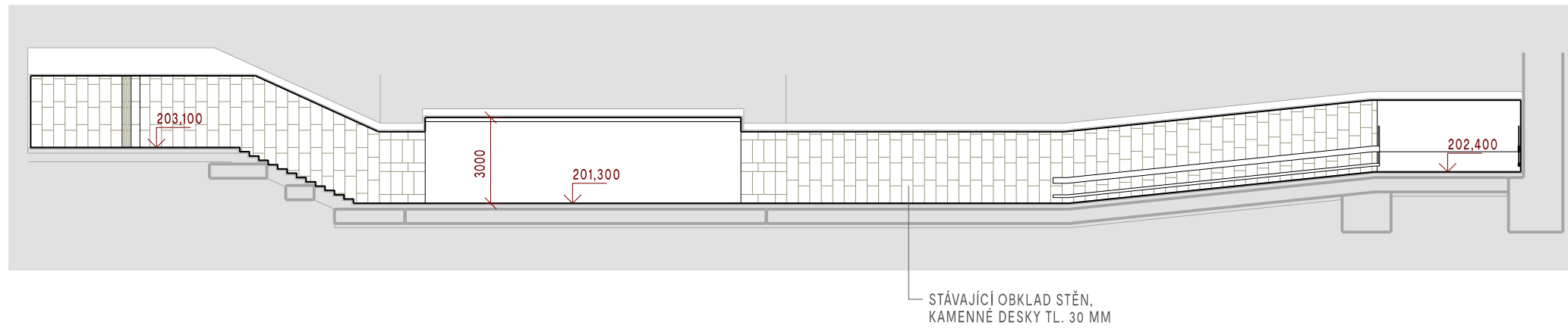


ŘEZ 2-2'

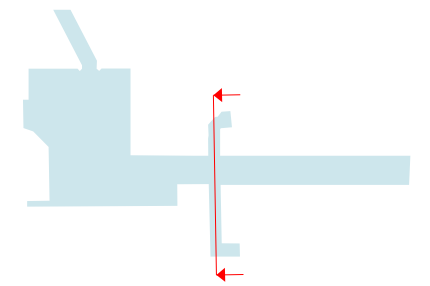
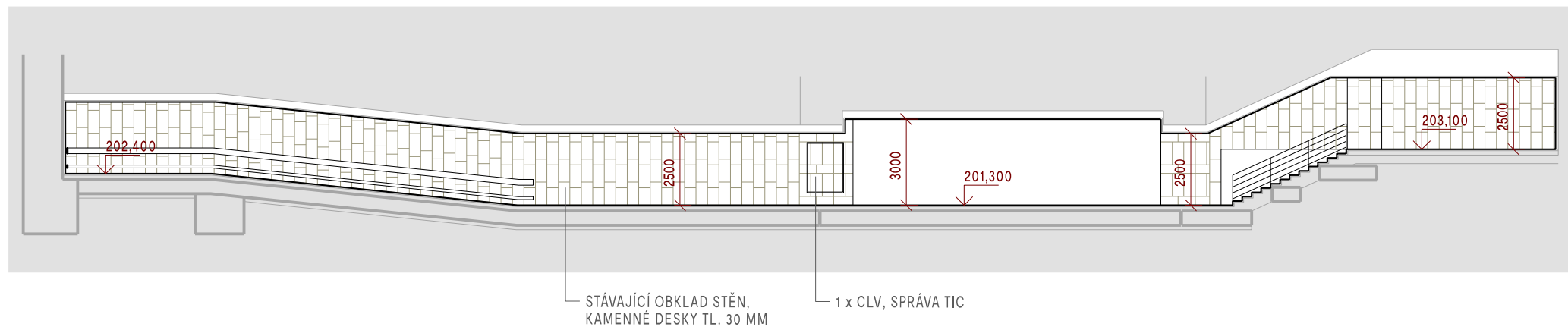


B | R | N | O

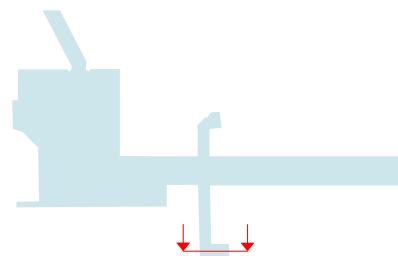
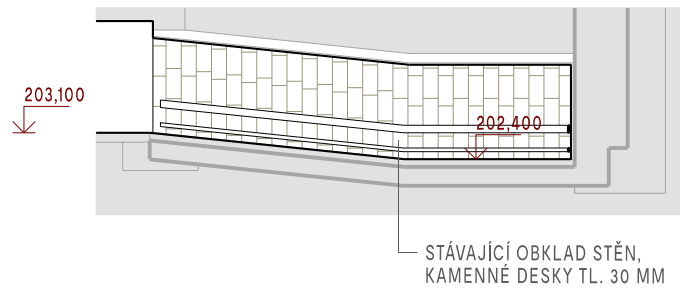
NÁZEV AKCE:	REKONSTRUKCE PODCHODU POD HLAVNÍM NÁDRAŽÍM - 1. ETAPA	 Kancelář architektů města Brno
INVESTOR:	STATUTÁRNÍ MĚSTO BRNO, DOMINIKÁNSKÉ NÁMĚSTÍ 196/1, 602 00 BRNO	
ZPRACOVATEL:	KANCELÁŘ ARCHITEKTA MĚSTA BRNA P.O., ZELNÝ TRH 331/13, 602 00 BRNO	STUPĚŇ: STUDIE
NÁZEV VÝKRESU:	STÁVAJÍCÍ STAV - ŘEZ 2	DATUM: 9. 2. 2022
		MĚŘÍTKO: 1:200
		Č. VÝKRESU/REVIZE: 10



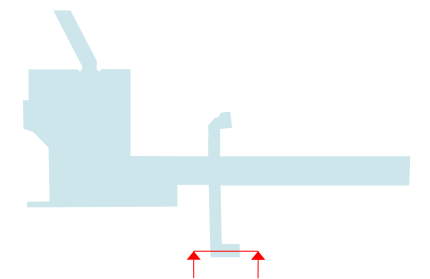
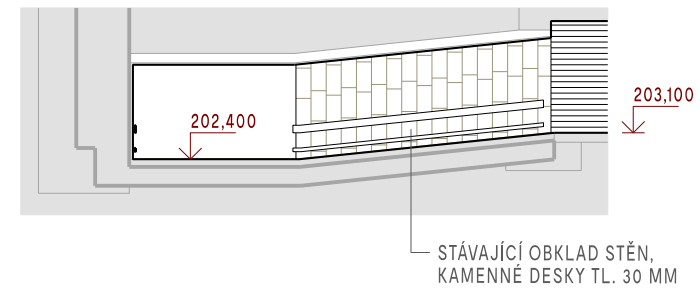
ŘEZ 3-3'



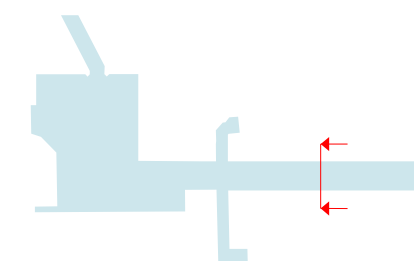
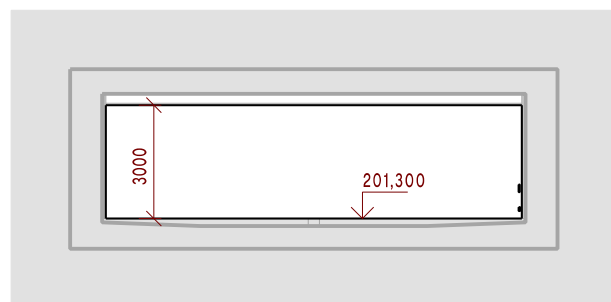
ŘEZ 4-4'



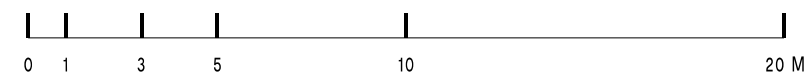
ŘEZ 5-5'




ŘEZ 6-6'



ŘEZ 7-7'



B | R | N | O

NÁZEV AKCE:	REKONSTRUKCE PODCHODU POD HLAVNÍM NÁDRAŽÍM - 1. ETAPA	 Kancelář architektů města Brna
INVESTOR:	STATUTÁRNÍ MĚSTO BRNO, DOMINIKÁNSKÉ NÁMĚSTÍ 196/1, 602 00 BRNO	
ZPRACOVATEL:	KANCELÁŘ ARCHITEKTA MĚSTA BRNA P.O., ZELNÝ TRH 331/13, 602 00 BRNO	STUPĚŇ: STUDIE
NÁZEV VÝKRESU:	STÁVAJÍCÍ STAV - ŘEZY 3, 4, 5, 6, 7	DATUM: 9. 2. 2022
		MĚŘÍTKO: 1:200
		Č. VÝKRESU/REVIZE: 11



Centrum →



MHD
transport
ahverkehr

Centrum ↑

Zvonarka →

ODJEZ



← Centrum



ZVJ

CHM
proponat bilag
vsekarsten vsoblastno



TIC BRNO

TIC NO

Ústí →
Centrum →



terminá
publ. transp.
öcher n

← Zvonařka

Centrum →



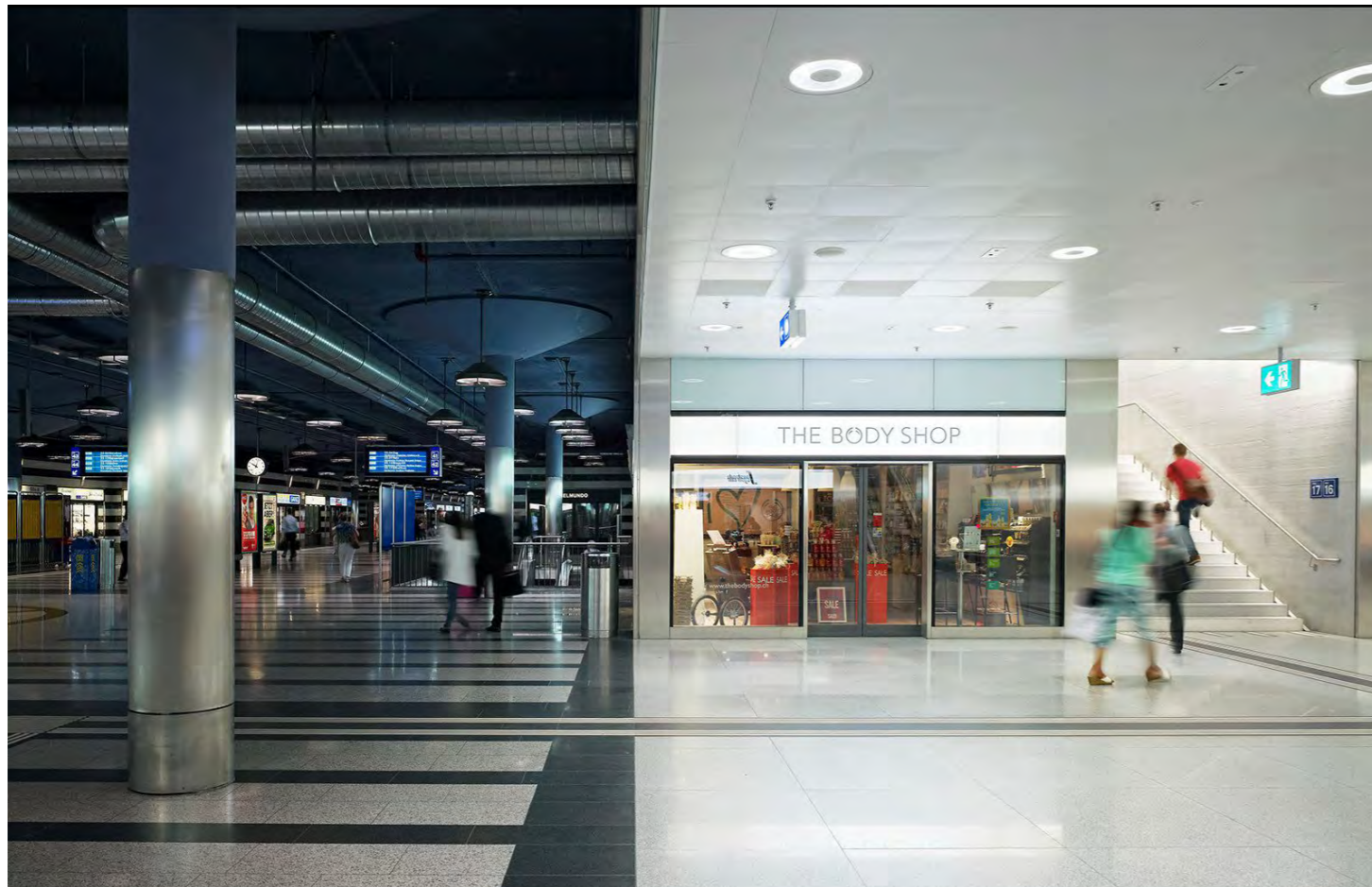
hlavní nádraží
main train station
hauptbahnhof

hlavní nádraží
main train station
hauptbahnhof



PODCHOD

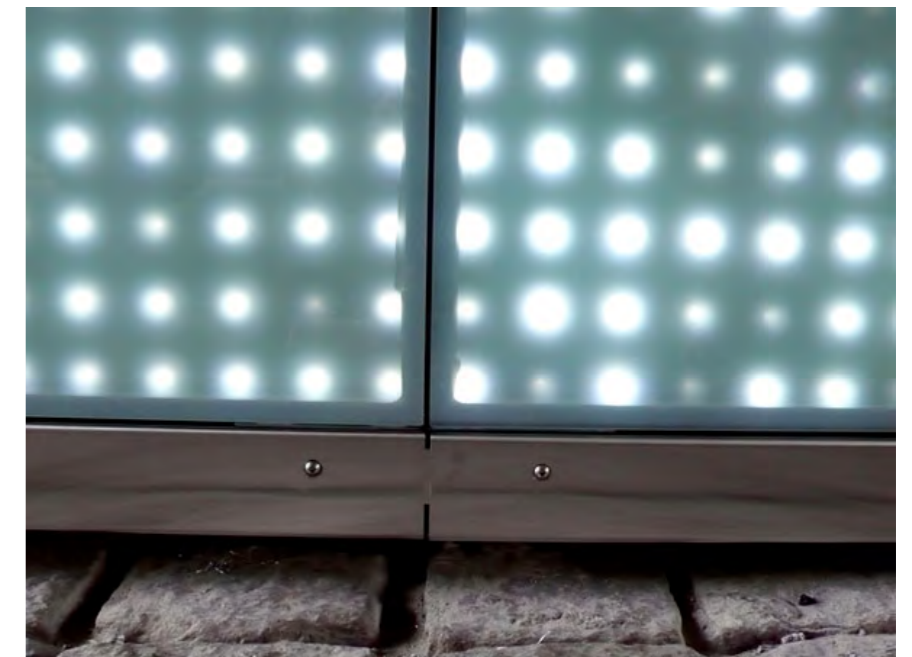




reference | Zurich Main station



reference světelné stěny | Amsterdam (NL), Kingscross (GB), Tilburg (NL)



reference interaktivní světelná stěna Dobpler | Berlin, Sandnes (NOR)



hlavní chodba podchodu | srovnání návrhu a stávajícího stavu



portál podchodu | srovnání návrhu a stávajícího stavu



hala | srovnání návrhu a stávajícího stavu



Centrum →



MHD
transport
ahkehr

Centrum ↑

Zvonarka →

ODJEZ

← Centrum

Kancelář
architekta
města Brna

