

KUPNÍ SMLOUVA

č.j.: KRPU-50713-8/ČJ-2022-0400VZ

uzavřená v souladu s § 2079 a násl. zákona č. 89/2012 Sb., občanský zákoník,
v platném znění, (dále jen „**občanský zákoník**“)
(dále jen „**smlouva**“)

Článek I.

Smluvní strany

Název: Česká republika – Krajské ředitelství policie
Ústeckého kraje (dále „**KŘP-U**“)

Sídlo: Lidické náměstí 899/9
401 79 Ústí nad Labem 2

Kontaktní adresa: Krajské ředitelství policie Ústeckého kraje,
Lidické náměstí 899/9, pošt. schránka 179,
401 79 Ústí nad Labem 2

IČ: 75151537

DIČ: CZ75151537

Bankovní spojení: Česká národní banka Ústí nad Labem
1546881/0710

Ve věcech smlouvy oprávněn jednat: [redacted] ředitel KŘP-U

Ve věcech technických oprávněn jednat: [redacted] technický pracovník
automobilního oddělení KŘP-U

E-mail: [redacted]

Telefon: [redacted]

(dále jen „kupující“)

a

Název : Pneu Hnídek s.r.o.

Sídlo: Knoflíková 2814/8a, 466 01 Jablonec nad Nisou

Korespondenční adresa: Knoflíková 2814/8a, 466 01 Jablonec nad Nisou

IČ: 25497561

DIČ: CZ25497561

Její jménem jedná: [redacted] ředitelka společnosti

Bankovní spojení: Česká spořitelna a.s.

Číslo účtu: 2595482/0800

Kontaktní osoba ve věcech technických: [redacted]

E-mail: [redacted]

Telefon/fax: [redacted]

zapsaná v obchodním rejstříku vedeným krajským soudem v Ústí nad Labem, oddíl C,
vložka 21089

(dále jen „prodávající“)

„Nákup letních pneumatik na základě rámcové dohody na rok 2022 “

Článek II.

Úvodní ustanovení

Tato smlouva byla smluvními stranami uzavřena na základě „Rámcové dohody na dodávky pneumatik pro roky 2020 a 2021“, č. j. MV-78379-37/OSM-2019, uzavřené dne 12. 12. 2019 (dále jen „rámcová dohoda“) s využitím vyhrazené změny závazku pro rok 2022.

Článek III.

Předmět smlouvy

1. Touto smlouvou se prodávající zavazuje dodat, za podmínek v ní sjednaných, kupujícímu 418 ks pneumatik v druzích a počtech uvedených v příloze č. 1 této kupní smlouvy (dále jen „zboží“) a umožní kupujícímu k němu nabýt vlastnické právo.
2. Dodávané pneumatiky budou homologované, nové, nepoužité a v době převzetí kupujícím nebudou starší dvou let.
3. Dodávané pneumatiky musí být opatřeny štítkem dle nařízení ES č. 1222/2009.

Článek IV.

Kupní cena a platební podmínky

Cena je stanovena ve výši	666 530,12 Kč bez DPH
DPH 21 %	139 971,32 Kč
CELKEM	806 501,44 Kč s DPH

Cena je za množství: **418 kusů**

1. Nabídnuté jednotkové ceny uvedené v příloze č. 1 této kupní smlouvy jsou považovány za ceny nejvýše přípustné a nepřekročitelné, zahrnující celní poplatky, cenu za dopravu do místa plnění a jejich ekologickou likvidaci, včetně dalších nákladů souvisejících s dodávkou předmětu plnění v této kupní smlouvě výslovně neuvedených.
2. Kupní cena zboží je cenou nejvýše přípustnou, kterou nelze překročit. Její úprava je možná pouze při změně zákonné sazby DPH.
3. Cena bude zaplacená na základě faktury vystavené prodávajícím po převzetí zboží kupujícím dle potvrzeného dodacího listu, jehož kopii prodávající přiloží k faktuře.
4. Faktura vystavená prodávajícím musí obsahovat číslo jednacích této kupní smlouvy a číslo jednacích rámcové smlouvy, ke které se dodávka vztahuje a zároveň musí mít náležitosti dle § 29 odst. 1 zákona č. 235/2004 Sb., o dani z přidané hodnoty, ve znění pozdějších předpisů a údaje uvedené v § 435 občanského zákoníku.
5. Smluvní strany se dohodly na lhůtě splatnosti faktur v délce 30-ti kalendářních dnů ode dne doručení faktury kupujícímu na doručovací adresu: Krajské ředitelství policie Ústeckého kraje, Odbor správy majetku, Automobilní oddělení, Lidické náměstí 899/9, 401 79 Ústí nad Labem 2.
6. Kupní cena se považuje za uhrazenou okamžikem odepsání fakturované kupní ceny z bankovního účtu kupujícího ve prospěch prodávajícího. Pokud kupující uplatní právní nárok na odstranění vady zboží ve lhůtě splatnosti faktury, není kupující povinen až do

odstranění vady zboží uhradit cenu zboží. Okamžikem předání zboží po odstranění vady kupujícímu začne běžet nová lhůta splatnosti faktury v délce 30 kalendářních dnů.

7. Kupující nebude poskytovat prodávajícímu jakékoliv zálohy na úhradu ceny zboží nebo jeho části.
8. Kupující je oprávněn před uplynutím lhůty splatnosti faktury vrátit bez zaplacení fakturu, která neobsahuje náležitosti stanovené touto smlouvou nebo budou-li tyto údaje uvedeny chybně. Proávající je povinen podle povahy nesprávnosti fakturu opravit nebo nově vyhotovit. V takovém případě není kupující v prodlení se zaplacením ceny zboží. Okamžikem doručení náležitě doplněné či opravené faktury začne běžet nová lhůta splatnosti faktury v délce 30 kalendářních dnů.
9. Faktury předložené v prosinci, musí být doručeny kupujícímu nejpozději do 15. prosince 2021 do 15:00 hodin. Smluvní strany se dohodly, že splatnost faktury dodané v období od 16. prosince daného kalendářního roku do 28. února následujícího kalendářního roku činí 60 kalendářních dnů ode dne doručení faktury.

Článek V.

Místo a termín předání a převzetí zboží

1. Kupující se zavazuje zboží převzít a zaplatit sjednanou cenu podle článku IV. této smlouvy.
2. Kupující požaduje předložit jako součást dodávky čestné prohlášení, že všechny dodávané pneumatiky jsou homologované a zároveň kompletní dokumentaci k prodávaným pneumatikám.
3. Proávající je povinen dodat zboží do místa plnění – KŘP Ústeckého kraje, Automobilní oddělení, Svahová 1812, 415 01 Teplice.
4. Proávající je povinen dodat zboží nejpozději do 14-ti kalendářních dnů ode dne uzavření této kupní smlouvy.
5. Proávající se zavazuje informovat osobu oprávněnou jednat ve věcech technických, jež je uvedena v čl. I. této smlouvy **o termínu dodání zboží nejméně 2 pracovní dny předem.**
6. Při převzetí v místě plnění, provede osoba oprávněná jednat ve věcech technických, jež je uvedena v čl. I. této smlouvy (popř. kupujícím určena jiná osoba), kvalitativní a kvantitativní převzetí zboží.
7. Dodáním zboží se rozumí okamžik, kdy kupující (osoba zodpovědná za převzetí zboží) potvrdí dodací list v místě plnění. K podpisu dodacího listu je oprávněna osoba zodpovědná za převzetí zboží.
8. O předání a převzetí zboží bude prodávajícím vyhotoven dodací list ve dvou (2) vyhotoveních, který bude podepsán příslušnými osobami uvedenými v článku I. této smlouvy a každá ze smluvních stran obdrží po jednom (1) vyhotovení potvrzeného dodacího listu.

Článek VI.

Vady zboží

1. Prodávající odpovídá za škodu způsobenou vadným plněním této kupní smlouvy v rozsahu stanoveném českým právním řádem, zejména pak občanským zákoníkem.
2. Prodávající je povinen předat kupujícímu zboží bez vad a prohlašuje, že zboží nemá právní vady ve smyslu § 1920 občanského zákoníku.
3. Kupující je oprávněn odmítnout převzetí zboží, pokud nebude dodáno řádně v souladu s touto smlouvou a ve sjednané kvalitě (vady zjevné), přičemž v takovém případě osoba zodpovědná za převzetí zboží důvody odmítnutí převzetí uvede na dodací list. V případě dodání zboží se zjevnými vadami třetí osobou (spedice, smluvní přepravce) je kupující oprávněn vrátit zboží prodávajícímu do 5-ti dnů od převzetí. Veškeré náklady spojené s dodáním náhradního zboží nese prodávající. Termín dodání náhradního zboží je 5 kalendářních dní ode dne, kdy kupující odmítl převzít zboží.
4. Reklamací skrytých vad během záruční lhůty uplatňuje kupující prodávajícímu písemně (poštovní styk, elektronicky) bez zbytečného odkladu. Reklamacie jsou ze strany kupujícího řešeny pracovníkem oprávněným jednat ve věcech technických.
5. Veškeré náklady spojené s uplatněním reklamace (např. doprava, balné reklamovaného zboží) nese prodávající. Prodávající se zavazuje odstranit reklamované vady ve lhůtě do 14-ti kalendářních dnů od doručení reklamace kupujícího.

Článek VII.

Vlastnické právo ke zboží a nebezpečí škody na zboží

1. Kupující nabývá vlastnického práva ke zboží okamžikem převzetí zboží od prodávajícího.
2. Nebezpečí škody na zboží přechází na kupujícího okamžikem převzetí zboží od prodávajícího.

Článek VIII.

Smluvní pokuty a úroky z prodlení

1. Nedodá-li prodávající zboží do uplynutí doby plnění dle čl. IV této kupní smlouvy, zaplatí kupujícímu smluvní pokutu ve výši 0,05% z ceny nedodaného předmětu plnění včetně DPH, a to za každý, i započatý den prodlení. Zaplacením smluvní pokuty nezaniká povinnost prodávajícího dodat předmět plnění kupujícímu. Případné odstoupení od této kupní smlouvy se nedotýká nároku na zaplacení smluvní pokuty.
2. Nezaplatí-li kupující kupní cenu ve lhůtě splatnosti faktury dle čl. VI odst. 5, případně odst. 7 této kupní smlouvy, je povinen zaplatit prodávajícímu úrok z prodlení ve výši 0,05 % z neuhrazené oprávněně fakturované částky včetně DPH, a to za každý den prodlení.
3. Kupující je oprávněn požadovat na prodávajícím smluvní pokutu za nedodržení doby pro odstranění zjištěných vad na základě reklamace, a to ve výši 0,05 % z ceny reklamovaných pneumatik včetně DPH, a to za každý i započatý den prodlení. Minimální výše sankce je 1000,- Kč za den. Ustanovením o smluvní pokutě není dotčeno právo oprávněné strany na náhradu škody v plné výši.
4. Smluvní pokuta a úrok z prodlení jsou splatné do 30 dnů ode dne, kdy byla povinné straně doručena písemná výzva k jejich zaplacení oprávněnou stranou, a to na účet oprávněné strany uvedený v písemné výzvě.

Článek IX.

Záruka

1. Prodávající ručí za kvalitu zboží dle této smlouvy po dobu 24 měsíců od data předání zboží kupujícímu. Záruční doba neběží po dobu, po kterou nemůže kupující užívat zboží pro jeho vady, za které odpovídá prodávající.
2. Prodávající je v záruční době povinen odstranit závady do 14 dnů od data doručení reklamace, a to bezplatnou výměnou za nezávadné pneumatiky ve stejném množství.

Článek X.

Odstoupení od této kupní smlouvy

1. Odstoupení od této kupní smlouvy se řídí ustanoveními § 2001 a násl. občanského zákoníku.
2. Smluvní strany pokládají za podstatné porušení této kupní smlouvy prodlení prodávajícího se splněním předmětu této kupní smlouvy ve sjednané době dle čl. IV. této kupní smlouvy nebo nedodání předmětu plnění v požadované kvalitě a množství dle této kupní smlouvy.
3. Kupující je oprávněn odstoupit od této kupní smlouvy, jestliže nabyde právní moci rozhodnutí insolvenčního soudu, jímž se osvědčuje úpadek či hrozící úpadek prodávajícího ve smyslu zákona č. 182/2006 Sb., o úpadku a způsobech jeho řešení (insolvenční zákon), ve znění pozdějších předpisů.

Článek XI.

Ostatní ujednání

1. Smluvní strany jsou povinny bez zbytečného odkladu oznámit druhé smluvní straně změnu údajů v záhlaví smlouvy.
2. Prodávající není bez předchozího písemného souhlasu kupujícího oprávněn postoupit práva a povinnosti z této smlouvy na třetí osobu.
3. Prodávající je povinen dokumenty související s prodejem zboží dle této smlouvy uchovávat nejméně po dobu deseti (10) let od konce účetního období, ve kterém došlo k zaplacení poslední části ceny zboží, popř. k poslednímu zdanitelnému plnění dle této smlouvy, a to zejména pro účely kontroly oprávněnými kontrolními orgány.
4. Prodávající je povinen upozornit kupujícího písemně na existující či hrozící střet zájmů bezodkladně poté, co střet zájmů vznikne nebo vyjde najevo, pokud prodávající i při vynaložení veškeré odborné péče nemohl střet zájmů zjistit před uzavřením této smlouvy.
5. Prodávající bez jakýchkoliv výhrad souhlasí se zveřejněním své identifikace a dalších údajů uvedených ve smlouvě včetně ceny zboží.

Článek XII.

Závěrečná ustanovení

1. Tato smlouva může být změněna pouze písemnými dodatky k této smlouvě.
2. Tato smlouva nabývá platnosti dnem svého podpisu oběma smluvními stranami a účinnosti potom okamžikem svého zveřejnění v registru smluv dle zákona č. 340/2015 Sb., o zvláštních podmínkách účinnosti některých smluv, uveřejňování těchto smluv a o registru smluv.

3. Vzájemné vztahy smluvních stran, které nejsou výslovně dohodnuty v této smlouvě, se řídí příslušnými ustanoveními občanského zákoníku.
4. Smluvní strany se zavazují, že veškeré spory vzniklé v souvislosti s realizací smlouvy budou řešeny smírnou cestou – dohodou. Nedojde-li k dohodě, budou spory řešeny v soudním řízení.
5. Tato kupní smlouva je uzavřena v souladu s příslušnou rámcovou smlouvou, a to i v těch ustanoveních, které nejsou v této kupní smlouvě konkrétně uvedeny.
6. Tato kupní smlouva je vyhotovena v elektronické podobě.
7. Každá ze smluvních stran prohlašuje, že tuto smlouvu uzavírá svobodně a vážně, že považuje obsah této smlouvy za určitý a srozumitelný a že jsou jí známy veškeré skutečnosti, jež jsou pro uzavření této smlouvy rozhodující, na důkaz čehož připojují smluvní strany k této smlouvě své elektronické podpisy.
8. Nedílnou součástí této smlouvy je Příloha č. 1 Krycí list

V Jablonci nad Nisou

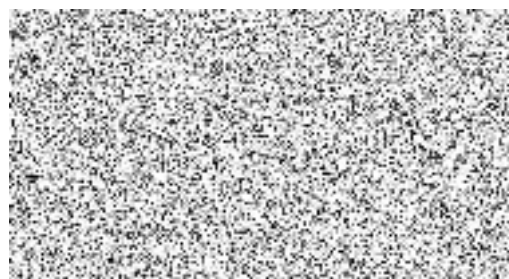


jeanateika společnosti
podepsáno elektronicky

V Ústí nad Labem



ředitel KRP-U
podepsáno elektronicky



Příloha č. 1

Krycí list „nákup letních pneu z RD“

č. pol.	Název položky s minimálními indexovými parametry	CELKEM ks	Nabídková cena za 1 ks v Kč bez DPH	Nabídková cena za 1 ks v Kč s DPH	Celková nabídková cena bez DPH	Celková nabídková cena s DPH	NÁZEV NABÍZENÉ POLOŽKY
	osobní a užitková vozidla						
25	195/55 R15 letní, rychlostní index V (240 km/h), index nosnosti 85	4	1 013,36	1 226,17	4053,44	4904,66	DUNLOP BLURESPONSE
31	195/65 R 15 letní, rychlostní index V (240 km/h), index nosnosti 91	64	1 212,64	1 467,29	77608,96	93906,84	DUNLOP BLURESPONSE
41	205/55 R16 letní, rychlostní index V (240 km/h), index nosnosti 91	48	1 443,72	1 746,90	69298,56	83851,26	DUNLOP BLURESPONSE
42	205/55 R16 letní, rychlostní index V (240 km/h), index nosnosti 94	210	1 663,14	2 012,40	349259,4	422603,87	NOKIAN WETPROOF
55	205/75 R16C letní, rychlostní index R (170 km/h), index nosnosti 110	8	1 569,86	1 899,53	12558,88	15196,24	HIFLY SUPER 2000
79	215/70 R15C letní, rychlostní index S (180 km/h), index nosnosti 109	6	1 610,14	1 948,27	9660,84	11689,62	NEXEN ROADIAN CT8
85	225/40 R18 letní, rychlostní index Y (300 km/h), index nosnosti 92	10	2 054,28	2 485,68	20542,8	24856,79	GOODYEAR EAGLE F1
87	225/45 R17 letní, rychlostní index Y (300 km/h), index nosnosti 94	24	1 274,12	1 541,69	30578,88	37000,44	SAVA INTENSA UHP 2
105	235/45 R18 letní, rychlostní index W (270 km/h), index nosnosti 94	22	1 877,26	2 271,48	41299,72	49972,66	SAVA INTENSA UHP 2
122	245/70 R16 letní, rychlostní index H (210 km/h), index nosnosti 111	16	1 993,86	2 412,57	31901,76	38601,13	NOKIAN WETPROOF
123	255/70 R16 letní, rychlostní index T (190 km/h), index nosnosti 111	6	3 294,48	3 986,32	19766,88	23917,92	CONTINENTAL CROSSCONTACT
	celkem	418			666530,12	806 501,45	