

**KUPNÍ SMLOUVA****1. Česká republika – Krajské ředitelství policie Zlínského kraje**

Sídlo: J. A. Bati 5637, 760 01 Zlín  
IČO: 72052767  
DIČ: CZ72052767  
Bankovní spojení: ČNB, pobočka Brno  
Číslo účtu: 28036881/0710  
Jednající: Mgr. Ing. Miloš Poloczek, náměstek ředitele krajského ředitelství  
E-mail: [krpz.er.sekretariat@pcr.cz](mailto:krpz.er.sekretariat@pcr.cz)  
Telefon: 974 661 220

(dále jen "objednatel")

a

**2. FOR JOB PROTECT, s.r.o.**

Sídlo: Žlutava 301, 763 61 Napajedla  
Kontaktní adresa: Tř. 3. května 1147, 763 02 Zlín-Malenovice  
IČO: 25594681  
DIČ: CZ25594681  
Zastoupená:  jednatelem  
Bankovní spojení: ČSOB  
Číslo účtu: 197358515/0300  
Kontaktní osoba:   
E-mail:  
Telefon:

zapsaná v obchodním rejstříku vedeném Krajským soudem v Brně, oddíl C, vložka 36587

(dále jen "dodavatel")

uzavírají ve smyslu ustanovení § 2079 a násl. zákona č. 89/2012 Sb., občanský zákoník, v platném znění (dále jenom „občanský zákoník“), tuto

**kupní smlouvu**  
(dále jenom „smlouva“)

## Čl. I Předmět smlouvy

1. Dodavatel se zavazuje dodávat objednateli na základě jeho dílčích písemných objednávek osobní ochranné pracovní prostředky specifikované v příloze k této smlouvě („Příloha – seznam a ceny výrobků“) a další výrobky v souladu s katalogem dodavatele (dále jen „výrobky“).
2. Dodavatel se zavazuje dodat objednateli 1 ks katalogu (s ceníkem), ve kterém budou označeny oceněné (soutěžené) výrobky (viz příloha), a to do 7 dnů ode dne podpisu smlouvy. Ceník bude doručen v elektronické podobě. Dodavatel označí barevným zvýrazněním názvu se záložkou v katalogu výrobky, které jsou předmětem plnění (vyznačí písemně přesně typ, který bude v případě objednávky dodán, ne pouze polepkami). Katalog dodavatele bude obsahovat seznam ostatních výrobků, jejichž ceny, v katalogu uvedené, budou dodavatelem objednateli účtovány v případě nákupu výrobků nspecifikovaných v čl. I bodě 1 této smlouvy.
3. Dodavatel garantuje ceny uvedené v příloze této smlouvy a v katalogu dodavatele, a to po dobu platnosti a účinnosti smlouvy, nebo po předchozí dohodě jinak.
4. Dodavatel poskytne velikostní vzorky bot a oděvů k vyzkoušení anebo dodatečně vymění nafakturované velikosti. Vzorky budou po vyzkoušení pracovníky naučtovány společně s ostatním objednaným a odebraným zbožím nebo vráceny a budou poskytnuty proti písemnému dokladu.
5. Objednatel se zavazuje takové výrobky od dodavatele převzít a zaplatit mu za ně dohodnutou cenu, to vše způsobem, v rozsahu a za podmínek uvedených ve smlouvě.
6. Podkladem pro uzavření této smlouvy je nabídka dodavatele ze dne 21. 2. 2022, která byla na základě výběrového řízení vybrána jako nejvýhodnější.

## Čl. II Cena výrobků

1. Cena výrobků je sjednána dohodou smluvních stran podle ustanovení § 2 zák. č. 526/1990 Sb., o cenách, ve znění pozdějších předpisů, a dle cenové nabídky dodavatele ze dne 21. 2. 2022.
2. Cena výrobků, která není specifikována v příloze této smlouvy („Příloha – seznam a ceny výrobků“) bude fakturována na základě katalogu dodavatele. Dodavatel svým podpisem stvrzuje, že garantuje ceny uvedené v katalogu, a to po celou dobu platnosti této smlouvy, nebo po předchozí dohodě jinak.
3. Doprava výrobků, uvedených v Příloze této smlouvy, do místa plnění včetně poštovného, balného atd. je zahrnuta v ceně výrobků a nebude dále účtována.
4. Celkové finanční plnění z této smlouvy nepřesáhne **250 000,- Kč vč. DPH** (slovy: dvěšřtřpadesáttisickorunčeských).
5. DPH bude stanovena v souladu s platnými právními předpisy.

## Čl. III Platební podmínky

1. Objednatel se zavazuje uhradit cenu za předmět plnění na základě úplné, řádné a doručené faktury v korunách českých, a to do 30 dnů od doručení faktury, převodem na účet dodavatele.
2. Cena výrobků nspecifikovaných v příloze bude fakturována na základě katalogu dodavatele dodaného v souladu s čl. I bod 2 a doručeného ceníku.

3. Dodavatel je povinen doručit fakturu v elektronické podobě do datové schránky objednatele: w6thp3w.
4. Pokud elektronické doručení faktury do datové schránky objednatele není možné či vhodné, lze fakturu doručit v listinné podobě na adresu: Česká republika - Krajské ředitelství policie Zlínského kraje, J. A. Bati 5637, 760 01 Zlín; případně v elektronické podobě na e-mail: [kprz.oru.evidence@pcr.cz](mailto:kprz.oru.evidence@pcr.cz). Každý e-mail musí obsahovat pouze jednu fakturu.
5. Faktura musí obsahovat především tyto údaje:
  - číslo faktury, číslo jednacích této smlouvy a číslo dílčí objednávky,
  - název a sídlo dodavatele a objednatele,
  - den vystavení a splatnosti faktury,
  - přesný název výrobku a jeho množství,
  - strukturu platby,
  - datum dodání výrobků,
  - číslo účtu, na který má být placeno.
6. Na jednom daňovém dokladu doručeném objednateli, mohou být vyfakturovány pouze výrobky z jedné objednávky.
7. V případě nedodané položky z objednávky bude provedena fakturace až po docení kompletní dodávky nebo po předchozí dohodě jinak.
8. V případě uznané reklamace nebude vystaven dobropis, ale bude dodán nový výrobek.
9. Za datum uhrazení faktury se považuje den, kdy byla částka uvedená ve faktuře odepsána z účtu objednatele.

#### **Čl. IV Dodací podmínky**

1. Místem plnění je: Krajské ředitelství policie Zlínského kraje - centrální sklad, nám. T. G. Masaryka 3218, 760 01 Zlín.  
Kontaktní osoba: p. Svozilová, tel: 974 661 546, p. Žaláková, tel.: 974 661 632.
2. Dodavatel se zavazuje dodat objednané výrobky do místa plnění nejpozději do 10 pracovních dnů ode dne doručení dílčí písemné objednávky, ve výjimečném případě do 48 hodin, nebo dle vzájemné dohody.
3. Současně s předáním výrobků objednatel nabývá vlastnictví k předmětu plnění a dodavatel je povinen předat objednateli dodací list.

#### **Čl. V Odpovědnost za vady a záruka za jakost**

1. Na výrobky dodavatel poskytne objednateli záruční dobu v minimálním trvání 24 měsíců, pokud obecnými zákonnými předpisy není stanovena jiná, delší, záruční doba.
2. Záruka se nevztahuje na vady, u nichž dodavatel prokáže, že byly způsobeny výhradně objednatelem, třetí osobou nebo vyšší mocí (nahodilou událostí) a nezpůsobil je dodavatel.
3. Reklamace se řídí dle občanského zákoníku, v platném znění.

## **Čl. VI Povinnost mlčenlivosti**

1. Dodavatel se zavazuje zachovávat ve vztahu ke třetím osobám mlčenlivost o informacích, které při plnění této smlouvy získá od objednatele nebo o objednateli či jeho zaměstnancích a spolupracovnících a nesmí je zpřístupnit bez písemného souhlasu objednatele žádné třetí osobě ani je použít v rozporu s účelem této smlouvy, ledaže se jedná:
  - a. o informace, které jsou veřejně přístupné, nebo
  - b. o případ, kdy je zpřístupnění informace vyžadováno zákonem nebo závazným rozhodnutím oprávněného orgánu.
2. Dodavatel je povinen zavázat povinností mlčenlivosti podle odstavce 1 všechny osoby, které se budou podílet na poskytování plnění objednateli dle této smlouvy.
3. Za porušení povinnosti mlčenlivosti osobami, které se budou podílet na poskytování plnění dle této smlouvy, odpovídá dodavatel, jako by povinnost porušil sám.
4. Povinnost mlčenlivosti trvá i po skončení účinnosti této smlouvy.
5. Veškerá komunikace mezi smluvními stranami bude probíhat prostřednictvím osob oprávněných jednat jménem smluvních stran, kontaktních osob, popř. jimi pověřených pracovníků.

## **Čl. VII Podmínky odstoupení od smlouvy**

1. Od smlouvy lze odstoupit, pokud dojde k podstatnému porušení smluvních vztahů a pokud tento úmysl oznámí oprávněná strana druhé straně, a to bez zbytečného odkladu poté, co se o porušení dověděla.
2. Podstatným porušením smlouvy se rozumí, jestliže strana porušující smlouvu věděla nebo musela vědět, že by druhá strana smlouvu neuzavřela, pokud by toto porušení předvídala.
3. Za podstatné porušení se považuje zejména:
  - a) prodlení dodavatele s dodáním předmětu plnění déle než 5 dní a objednatel se přitom na tomto prodlení nijak nepodílel,
  - b) objednatel nesplní své finanční závazky vůči dodavateli a nebude schopen poskytnout takové záruky, že je splní v náhradním termínu,
  - c) dodavatel může také odstoupit od smlouvy, jestliže objednatel neposkytne nutnou součinnost, a tím způsobí dodavatelovu neschopnost provést určitý úkon. Odstoupení je však přípustné teprve tehdy, když dodavatel dohodl s objednatelům písemně novou přiměřenou lhůtu ke splnění závazku a ta neúspěšně uplynula.
4. Objednatel je dále oprávněn od této smlouvy odstoupit v případě, že
  - a) vůči majetku dodavatele probíhá insolvenční řízení, v němž bylo vydáno rozhodnutí o úpadku, pokud to právní předpisy umožňují;
  - b) insolvenční návrh na dodavatele byl zamítnut proto, že majetek dodavatele nepostačuje k úhradě nákladů insolvenčního řízení;
  - c) dodavatel vstoupil do likvidace.
5. Účinky každého odstoupení od smlouvy nastávají okamžikem doručení písemného projevu vůle odstoupit od této smlouvy druhé smluvní straně. Odstoupení od smlouvy se nedotýká zejména nároku na náhradu škody, smluvní pokuty a povinnosti mlčenlivosti.

6. Dodavatel podpisem této smlouvy prohlašuje, že není veden v registru nespolehlivých plátců DPH vedeném Ministerstvem financí ČR. V případě, že je toto prohlášení nepravdivé anebo v případě, že bude dodavatel dodatečně zapsán v registru nespolehlivých plátců DPH v průběhu účinnosti této smlouvy a nevyrozumí o tom ihned objednatele, má objednatel právo od smlouvy odstoupit, a to v souladu s odst. 5 tohoto článku.

#### Čl. VIII

##### Zajištění splnění závazků a povinností smluvních stran

1. V případě nedodržení termínu dodání a předání výrobků podle čl. IV ze strany dodavatele, v případě nepřevzetí zboží ze strany objednatele z důvodů vad zboží nebo v případě prodlení dodavatele s odstraněním vad výrobků je dodavatel povinen uhradit objednateli smluvní pokutu ve výši 0,05 % z celkové ceny dílčí objednávky za každý, byť i započatý kalendářní den prodlení.
2. Jestliže dodavatel poruší povinnosti podle čl. VI této smlouvy, má objednatel právo po dodavateli požadovat zaplacení smluvní pokuty ve výši 3.000,- Kč (slovy: třitisícekorunčeských) za jednotlivé porušení povinností.
3. V případě neuhrazení faktury objednatelem v termínu uvedeném v čl. III této smlouvy, má dodavatel právo na úroky z prodlení podle § 1970 občanského zákoníku ve výši 0,05 % z neuhrazené ceny za předmět plnění za každý den prodlení.
4. Smluvní pokuta a úroky z prodlení jsou splatné do 30-ti dnů ode dne doručení jejich písemného uplatnění druhou smluvní stranou.
5. V případě prodlení dodavatele s dodáním předmětu plnění či v případě vadného plnění dodavatele, které bude mít za následek způsobení škody, bude postupováno dle ustanovení § 2951 a následujících Občanského zákoníku.
6. Zaplacením smluvní pokuty a úroku z prodlení není dotčen nárok oprávněných smluvních stran na náhradu škody v plné výši, ani povinnost dodavatele předmět plnění řádně dodat.

#### Čl. IX

##### Vznik, změna a zánik smlouvy

1. Smlouva nabývá platnosti dnem podpisu oběma smluvními stranami a účinnosti dne 1. 4. 2022.
2. Smluvní strany se dohodly, že tuto smlouvu v souladu se zákonem č. 340/2015 Sb., o zvláštních podmínkách účinnosti některých smluv, uveřejňování těchto smluv a o registru smluv, ve znění pozdějších předpisů, zveřejní objednatel.
3. Smlouva je uzavřena na dobu určitou, a to od **1. 4. 2022 do 31. 12. 2022** nebo do doby vyčerpání částky uvedené v čl. II odst. 4 této smlouvy, podle toho, která ze skutečností nastane dříve.
4. Veškeré změny této smlouvy lze provádět pouze formou písemného očíslovaného dodatku potvrzeného podpisem obou smluvních stran.
5. K zániku smlouvy může dále dojít:
  - a) písemným odstoupením jednou ze smluvních stran,
  - b) dohodou smluvních stran v písemné formě,
  - c) písemnou výpovědí bez udání důvodu jednou ze smluvních stran, přičemž výpovědní lhůta činí 1 měsíc a počíná běžet 1. den měsíce následujícího po měsíci, ve kterém byla výpověď doručena druhé smluvní straně.

**Čl. X**  
**Závěrečná ustanovení**

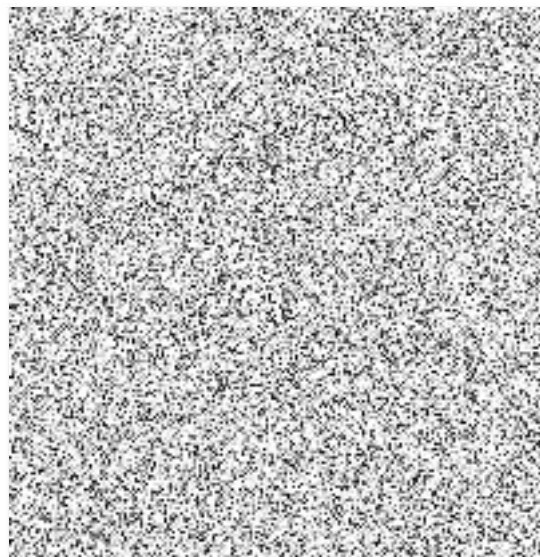
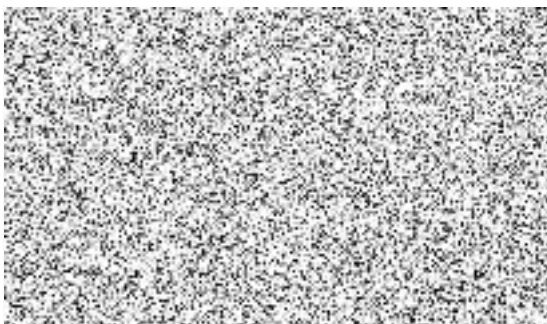
1. Práva a povinnosti smluvních stran touto smlouvou neupravené se řídí ustanovením obecně závazných právních předpisů, zejména příslušnými ustanoveními občanského zákoníku.
2. Smluvní strany jsou povinny bez zbytečného odkladu písemně oznámit druhé straně změnu údajů uvedených v záhlaví této smlouvy.
3. Smluvní strany se zavazují, že veškeré spory vzniklé v souvislosti s realizací smlouvy budou řešeny smírnou cestou – dohodou. Nedojde-li k dohodě, budou spory řešeny před příslušnými obecnými soudy.
4. Dodavatel bez výhrad souhlasí se zveřejňováním své identifikace a dalších údajů uvedených v této smlouvě včetně ceny plnění. Smluvní strany prohlašují, že žádná z částí této smlouvy není předmětem obchodního tajemství dle § 504 občanského zákoníku.
5. Kontaktní osoby smluvních stran dle čl. IV odst. 1 jsou oprávněny k poskytování součinnosti dle této smlouvy, nejsou však jakkoli oprávněny či zmocněny ke sjednávání změn nebo rozsahu této smlouvy.
6. Tato smlouva je sepsána ve dvou vyhotoveních, z nichž každé má platnost originálu. Každá ze smluvních stran obdrží po jednom vyhotovení smlouvy.
7. Tato smlouva obsahuje celkem 6 (slovy: šest) stran textu a jednu přílohu o 11 (slovy: jedenácti) stranách textu.
8. Každá ze smluvních stran prohlašuje, že tuto smlouvu uzavírá svobodně a vážně, že považuje obsah této smlouvy za určitý a srozumitelný, a že jsou jí známy veškeré skutečnosti, jež jsou pro uzavření této smlouvy rozhodující, na důkaz čehož připojují smluvní strany své podpisy.

Ve Zlíně dne - 8. 03. 2022

Ve ZLÍNĚ dne 18.3.2022

Objednatel:

Dodavatel:



**SEZNAM A CENY VÝROBKŮ**

Č.	Název	Cena za 1 ks / pár v Kč bez DPH	Cena za 1 ks / pár v Kč vč. DPH
1.	Oblek pracovní pánský	558	675,18
2.	Bunda pracovní zimní	485	586,85
3.	Pláštěnka do deště	95	114,95
4.	Čepice zimní pracovní pletená	40	48,4
5.	Rukavice pracovní	49	59,29
6.	Rukavice pracovní různé	50	60,50
7.	Boty pracovní – pánské	392	474,32
8.	Boty pracovní polobotky	451	545,71
9.	Obuv pracovní polobotka	591	715,11
10.	Obuv pracovní kotníčková zimní	562	680,02
11.	Boty gumové vysoké	109	131,89
12.	Oblek pracovní dámský	558	675,18
13.	Triko dámské	48	58,08
14.	Kalhoty pracovní dámské tmavé	269	325,49
15.	Vesta pracovní prošívaná dámská	335	405,35
16.	Boty pracovní dámské	392	474,32
17.	Boty pracovní sandály dámské bílé	663	802,23
18.	Zástěra gumotextilní	45	54,45
19.	Zástěra kyselinovzdorná	135	163,35
20.	Rukavice gumové protichemické pro řemeslníka	63	76,23
21.	Rukavice latexové žluté pro úklid	12,6	15,25
22.	Rukavice nitrilové bez pudru	37	44,77
23.	Rukavice nitrilové bez pudru	419	506,99
24.	Rukavice latexové bez pudru	266	321,86
25.	Rukavice pracovní gumové	145	175,45
26.	Rukavice pracovní antivibrační	190	229,90
27.	Brýle ochranné pracovní	18,75	22,69

28.	Přilba ochranná PVC	63	76,23
29.	Komplet lesnický	545	659,45
30.	Štít drátěný s chráničem sluchu	542	655,82
31.	Chránič sluchu mušlový	79	95,59
32.	Tlumiče zvuků do uší	2,7	3,27
33.	Pasta na silně znečištěné ruce	13,5	16,34
34.	Ochranný krém na ruce	11,5	13,92
35.	Toaletní mýdlo	8,5	10,29
36.	Oblek jednorázový s kapucí	46	55,66
37.	Oblek ochranný Overal	91	110,11
38.	Oblek ochranný protichemický č. 1	179	216,59
39.	Oblek ochranný protichemický č. 2	312	377,52
40.	Holínky protichemické	586	709,06
41.	Návleky ochranné na boty vysoké	45	54,45
42.	Návlek na obuv jednorázový	0,82	0,99
43.	Návlek na obuv nízký protiskluzový	26,3	31,82
44.	Rouška jednorázová	1,8	2,18
45.	Respirátor s výdechovým ventilkem FFP3	53	64,13
46.	Polomaska s dvojitým filtrem	392	474,32
47.	Filtr k polomasce	145	175,45
48.	Respirátor s výdechovým ventilkem FFP2	39	47,19
49.	Kalhoty pracovní protipožezové s laclem	1212	1466,52
50.	Rukávník proti požezu a teple	79,3	95,95
51.	Kukla svářečská	159	192,39
52.	Sklo do svářečské kukly tmavé	17	20,57
53.	Brýle ochranné pro svářeče	90	108,90
54.	Rukavice pracovní svářečské	68	82,28
55.	Kamaše kožené pro svářeče	275	332,75
56.	Boty pracovní pro svářeče	568	687,28
57.	Oblek ochranný pro svářeče	935	1131,35
58.	Vesta reflexní civilní	35	42,35
59.	Kalhoty pracovní do pasu	215	260,15



## **Podrobná specifikace osobních ochranných prostředků:**

### **1. Oblek pracovní pánský**

- materiál 100% bavlna, min. 240 g/m<sup>2</sup>
- barva modrá, zelená, černá, šedá
- reflexní doplňky
- zahrnuje i prodloužené délky v případě objednávky
- kalhoty: s náprsenkou, zdvojení kolena, náprsní kapsa na zip, boční kapsa, pas v zadní části na gumu
- blůza: kryté zapínání, zdvojené lokty, kapsa v horní části, pružné náplety na rukávech
- velikost: 44 - 68

### **2. Bunda pracovní zimní**

- pánská
- zateplená bunda s odepínatelnou kapucí v límci
- odnímatelná vnitřní vložka
- odepínací rukávy s regulovatelnou manžetou
- multifunkční kapsy
- stahování v dolním okraji
- materiál 65% polyester, 35% bavlna
- výplň 100% polyester
- velikost: M – XXXL

### **3. Pláštěnka do deště**

- voděodolný plášť, kapuce na stahování v límci
- prodloužená délka, zatavené spojovací švy
- přední kapsy kryté légami proti průniku vody
- ventilace na zádech a v podpaží
- spodní část rukávů možno regulovat drukem
- materiál 100% PVC
- barva tmavě modrá, černá nebo zelená
- velikost: M – XXXL

### **4. Čepice pracovní zimní pletená**

- univerzální velikost
- materiál 100% akryl, zimní
- barva černá, tmavě modrá, šedá

### **5. Rukavice pracovní**

- kvalitní celokožené pracovní rukavice z vepřové lícovky na dlaních a prstech a vepřové štípenky na hřbetu
- pruženka na zápěstí
- velikost 9' - 11'
- EN 388

### **6. Rukavice pracovní různé**

- kvalitní šité rukavice z jemné ovčiny v dlani pro jemnou práci v provozech
- hřbet bavlněný tkanina
- konce prstů překryté kůží
- pružná manžeta na suchý zip
- velikost 7' - 11'

## **7. Boty pracovní pánské**

- typ polobotka - hovězinová useň 1,8 – 2 mm
- podešev PU/PU
- odvětraná, flexibilní kvalitní obuv do vnitřních i venkovních prostorů pro dlouhodobou práci ve stoje
- bezpečnostní tužinka ve špičce
- protiskluzová podrážka SRC
- antistatické vlastnosti
- absorpce energie v oblasti paty min 12 J
- velikost 37 - 48

## **8. Boty pracovní polobotky**

- bezpečnostní polobotka pro dlouhodobou práci ve stoje vhodná do vnitřních i venkovních prostorů
- absorpce energie v oblasti paty
- odolnost proti uklouznutí SRC
- antistatické vlastnosti
- stélka proti propíchnutí
- bezpečnostní tužinka ve špičce
- svršek z kvalitní přírodní kůže, textilní podšívka
- v patní části PUR měkčená podpatěnka tlumící nárazy
- velikost 38 - 48

## **9. Obuv pracovní polobotka**

- polobotka opatřená TPU stabilizátorem v patní části
- vhodná pro univerzální použití při výkonu služby
- vrchový materiál Action leather hovězinová useň 1.6 - 1.8 mm + textil
- podšívka textilie MESH
- stélka trojkomponentní, anatomická s odpružujícím prvkem v patě (antistatické prošití, pružící prvek na patě, perforace v přední části, tlumí nárazy při došlapu)
- zajišťují maximální komfort chůze
- podešev - dostatečný vnitřní prostor obuvi, výrazná vrstva měkčeného PU v mezipodešvi zajišťující absorpci energie v celé ploše chodidla průmyslovým vzorem

## **10. Obuv pracovní kotníčková zimní**

- obuv kotníčková, určená pro zimní období nebo chladné provozy
- zateplená podšívka plyš
- vrchový materiál hydrofobní hovězinová useň 1,8 – 2,0 mm
- bezpečnostní tužinka pro ochranu prstů
- odolnost podešve proti propíchnutí
- anatomicky tvarovaná
- absorpce energie v oblasti paty
- odolnost svršku proti vodě
- odolnost spodku proti chladu
- antistatická, odolná proti pohonným látkám

## **11. Boty gumové vysoké**

- vysoká holínka s protiskluzovou podešví
- odolnost proti působení vody
- materiál svršek z PVC, PVC podešev

## **12. Oblek pracovní dámský**

- materiál kepr 100% bavlna, 250 g/m<sup>2</sup>
- **kalhoty:** s náprsenkou, zdvojená kolena, přední našité kapsy, náprsenka s kapsou, rozepínání na boku, pas v zadní části do gumy
- **blůza:** kryté zapínání, rukávy do manžety, kapsy pro různá využití

- barva kombinace nebo jednobarevná
- bez potisku

### **13. Triko dámské**

- dámské triko s krátkým rukávem
- materiál 100% bavlna, 160 g/m<sup>2</sup>
- barva dle objednávky
- velikost S – XXXL

### **14. Kalhoty pracovní dámské tmavé**

- dámské kalhoty v pase do gumy, dlouhé
- rovný střih nebo mírně do zvonu + kapsa
- materiál: 95% bavlna, 5% lycra (elastické)
- barva černá
- velikost S – XXXL

### **15. Vesta pracovní prošivaná dámská**

- dámská prošivaná vesta na zip
- bunda v dámském střihu, NE pánská
- kapsy po stranách na zip
- stahování v dolním okraji
- materiál 100% polyester

### **16. Boty pracovní dámské**

- typ polobotka - Barton print hovézinová useň 1,8 – 2 mm
- podešev PU/PU
- odvětraná, flexibilní kvalitní obuv do vnitřních i venkovních prostorů pro dlouhodobou práci ve stře
- bezpečnostní tužinka ve špičce
- protiskluzová podrážka SRC
- antistatické vlastnosti
- absorpce energie v oblasti paty min 12 J
- velikost 36 - 46

### **17. Boty pracovní sandály dámské bílé**

- dámský sandál s protiskluzovou podrážkou
- vhodný pro celodenní nošení
- dva pásky přes nárt a jeden pásek přes patu lze upravovat pomocí přezky
- barva bílá

### **18. Zástěra gumotextilní**

- voděodolná zástěra s náprsenkou
- materiál 100% polyester/PVC
- šířka cca 90 cm, délka 120 cm
- ochrana proti vodě a ušpinění
- barva zelená nebo černá

### **19. Zástěra kyselinovzdorná**

- odolná proti kyselinám, bázím, alkoholům, žíravinám, olejům, tukům

### **20. Rukavice gumové protichemické pro řemeslníka**

- máčené v PVC

- odolné mechanickým a chemickým rizikům
- délka cca 35 cm
- EN 388 4121, EN 374 AJKL, EN 374-2

### **21. Rukavice latexové žluté pro úklid**

- min. 0,35 mm přírodní latex
- reliéfní povrch na dlaních a prstech
- vhodné pro úklid
- velikost 7' - 10'

### **22. Rukavice nitrilové BEZ PUDRU**

- antistatické EN 1149
- nitril 0,38 mm s velurovou úpravou uvnitř
- opakovaně použitelné, odolné proti oděru
- reliéfní povrch na dlaních a prstech
- délka 30 – 35 cm
- velikost 7' - 11'
- EN 388 4101, EN 374 JKL, EN 374-2. EN 511: 06

### **23. Rukavice nitrilové BEZ PUDRU**

- **balení 100 kusů**
- antistatické, jednorázové
- nitril 0,12 mm 100% bez příměsí
- rolovaný okraj
- délka 24 – 28 cm
- velikost 7' - 10'
- EN 374-2, EN 374-1

### **24. Rukavice latexové BEZ PUDRU**

- **balení 100 kusů**
- jednorázové latexové rukavice
- nepudrované, pružné, pevné, voděodolné
- přírodní latex 0,12 mm
- velikost 7' - 10'
- EN 374-2, 374-3, EN 420

### **25. Rukavice pracovní gumové**

- proti olejům a rozpouštědlům

### **26. Rukavice pracovní antivibrační**

- vhodné pro práci s křovinořezem a motorovou pilou
- EN ISO 10819

### **27. Brýle ochranné pracovní**

- čiré, bez filtračních vlastností
- ochrana proti rozstříku kapalin a drobných pomalu letících částic
- zorník třídy F
- extrémně lehké, měkké stranice
- EN166

### **28. Přilba ochranná PVC**

- průmyslová ochranná přilba hlavy
- nastavitelná pomocí ozubeného kolečka nebo upínacího pásku
- ochrana proti nárazu
- EN 397

### **29. Komplet lesnický**

- průmyslová ochranná přilba hlavy
- dokompletování drátěným nebo plastovým štítem a sluchátky
- přilba z ABS s nastavitelnou velikostí posuvným páskem, výškově nastavitelná
- 4 bodové LDPE uchycení
- držák štítu, drátěný štít, mechanická odolnost tř. S – vyztužená pevnost
- mušlové chrániče sluchu, výškově nastavitelné
- dle EN 352-3, EN 397

### **30. Štít drátěný s chráničem sluchu**

- obličejový drátěný štít se sluchátky k ochraně zraku a sluchu min. 24 dB
- nastavitelná délka náhlavního pásu
- nízká hmotnost
- mušlové chrániče sluchu
- dle EN 352-3, EN 397

### **31. Chránič sluchu mušlový**

- mušlový chránič sluchu
- použití v exteriéru
- vhodné pro práci s křovinořezem a motorovou pilou

### **32. Tlumiče zvuků do uší**

- jednorázové ze speciální PVC pěny
- tvarová paměť

### **33. Pasta na silně znečištěné ruce**

- pasta na silně znečištěné a mastné ruce
- váha 375 g

### **34. Ochranný krém na ruce**

- regenerační, zklidňující ochranný krém na ruce
- váha 100 g

### **35. Toaletní mýdlo**

- toaletní mýdlo kusové
- váha 100 g

### **36. Oblek jednorázový s kapucí**

- jednorázová ochranná kombinéza s kapucí
- materiál: netkaný polypropylén
- velikost: L – XXXL

### 37. Oblek ochranný č. 1

- overal, netkaná textilie, jednorázový
- lehký ochranný oblek s kapucí certifikovaný na chemickou ochranu
- měkký, lehký a pružný overal určen k ochraně proti nebezpečným suchým částicím a chemickým postřikem.
- elastická kapuce, kotníky, pas a zápěstí
- obousměrný zip a samolepicí chlopeň
- splňuje požadavky normy kat. III, typ: 5-6:
  - EN13982-1/2004 typ 5 – ochrana proti průniku pevných částic.
  - EN13034/2005 typ 6 - omezená ochrana proti postřiku kapalnými chemikáliemi.
  - EN1073-2/2002 - ochrana proti kontaminaci radioaktivními částicemi.
  - EN1149-1:2006
  - EN1149-5:2008 Ochrana proti statické elektřině
- velikost: M – XXXL

### 38. Oblek ochranný protichemický č. 2

- odlehčená kombinéza oblékaná přes oděv
- vynikající ochrana proti prachu, kapalinám s dobrými vlastnostmi proti průniku vodních par
- šité a páskou olepené švy zajišťující úplné utěsnění
- chlopeň přes zip opatřena dvoustrannou lepicí páskou
- splňuje požadavky normy:
  - EN 14126 Tkanina byla testována na biologickou penetraci
  - EN1073-2 Ochrana proti radioaktivnímu zamoření částicemi
  - EN 14605:2005 Typ 4-odolnost proti postřiku
  - EN13982:2000 Typ 5-odolnost proti pevným a kapalným aerosolům
  - EN13034:1997 Typ 6-odolnost
  - EN 1073 Ochrana před radioaktivními částicemi
  - EN 1149-5 Ochrana proti statické elektřině
  - EN 14126 Type 4B-ochrana před infekčním agens
  - EN 1149-1
- velikost: M – XXXL

### 39. Oblek ochranný protichemický č. 3

- lehký jednorázový protichemický ochranný oblek
- přízpusobivý s dobrou bariérou proti pronikání řady běžně používaných chemikálií
- **CE kat. III typ 3, 4, 5 a 6**
- šité a přelepené švy, dvojitý zip/krycí klopa
- široké, polstrované náhleníky
- kombinéza s trojdílnou kapucí, vsazenými rukávy, dvoudílným kosočtvercovým klínem, elastickým stažením kapuce, pasu, manžet a kotníků
- splňuje požadavky normy:
  - EN 14605 Typu 3, 4
  - EN 13982 Typu 5, 6
  - EN13034 Typ 5, 6
  - EN 1149 Antistatický
  - EN 14126 Biologická ochrana
  - EN 1073 Kontaminace před radioaktivními částicemi
- velikost: M – XXXL

### 40. Holinky protichemické

- chemicky odolné
- obsahuje směs nitril kaučuku
- celoplastová obuv s ochranou prstů tužinkou odolávající nárazu 200 J a stlačení silou 15 kN
- antistatická
- absorpce energie v oblasti paty
- odolnost proti propíchnutí
- pevná a odolná podešev s dezénem

- odolnosť proti alkalickým i zásaditým látkám
- odolnosť proti živočíšným i rastlinným látkám
- vysoká odolnosť proti opotrebeniu

#### **41. Návleky ochranné na boty VYSOKÉ**

- ochrana nohou pro prach a kapaliny
- odpuzuje anorganické kapaliny a neumožňuje pevným časticím ulpět na povrchu
- ochranný protiskluzový návlek na vysokou botu se zavazováním (našité tkanice)
- v horní části gumička
- netkaná textilie
- velikost UNI

#### **42. Návlek na obuv jednorázový**

- jednorázový ochranný návlek na obuv NÍZKÝ
- materiál 100% polyethylen
- velikost UNI

#### **43. Návlek na obuv nízký PROTISKLUZOVÝ**

- se zesílenou protiskluzovou podrážkou
- podrážka PVC
- velikost 42 - 46

#### **44. Rouška ochranná pracovní**

- jednorázová hygienická rouška
- upevnění gumičkou přes temeno hlavy

#### **45. Respirátor s výdechovým ventilkem FFP3**

- do 50x NPK P, FFP3
- ochrana proti nebezpečným časticím – jemnému prachu
- kapalným aerosolům na bázi vody a oleje
- kovovým výparům
- tuberkulóze, chromanům
- EN 149

#### **46. Polomaska s dvojitým filtrem**

- ochrana dýchacího ústrojí s dvojitým filtrem, snadno nastavitelná
- pro filtry proti plynům, pevným časticím (kombinované filtry)
- obličejová část z termoplastu (TPE)
- upevňovací popruhy a přezka na krku pro rovnoměrné rozložení zátěže
- neobsahuje latex nebo silikon
- nastavitelný bajonetový mechanismus filtru
- EN 140: 1998, EN 14387:2004, EN 143: 2000

#### **47. Filtr k polomasce**

- typ A1,B1,E1,K1

#### **48. Respirátor s výdechovým ventilkem FFP2**

- proti prachu a aerosolům do 12 x NPK P
- proti kyselým plynům a páram pod NPK P FFP2
- EN 149

#### **49. Kalhoty pracovní protipořezové s laclem**

- ochrana proti pořezu motorovou pilou
- vnitřní protipořezová vložka ve předu od pasu po konec nohavic – nastavitelná délka, zapínání sponou
- EN 381

#### **50. Rukávnik proti pořezu a teple**

- ochranný rukávnik proti pořezu a teplotě do 100°C
- délka min. 45 cm
- EN 388-454x, EN 407

#### **51. Kukla svářečská**

- plastová kukla pro svářeče s vyměnitelnými skly
- DIN 10 sklo 110 x 90 mm
- EN 166, EN 175

#### **52. Sklo do svářečské kukly tmavé**

- náhradní sklo pro kuklu svářečskou
- tmavost 06-11, sklo 110 x 90 mm

#### **53. Brýle ochranné pro svářeče**

- ochranné brýle pro svářeče s odklápěcími kruhovými zorníky třídy F
- možnost nasazení na dioptrické brýle
- vhodné pro svařování

#### **54. Rukavice pracovní svářečské**

- rukavice ze speciální tkaniny, máčené v nitrilu
- s termoizolační podšívkou
- odolnost před kontaktním teplem min 250°C
- EN 388, EN 407, EN 12477 + A1

#### **55. Kamaše kožené pro svářeče**

- svářecí kamaše s upínacími pásy
- EN ISO 11611 1 A1

#### **56. Boty pracovní pro svářeče**

- obuv vhodná pro svářeče
- podrážka odolná teple až 300°C
- protiskluzová podrážka
- bezpečnostní tužinka ve špičce
- prodyšný svršek z kůže
- podrážka odolná olejům
- antistatická obuv
- stélka proti propíchnutí

#### **57. Oblek ochranný pro svářeče**

- bunda a kalhoty s laclem pro svářeče
- EN ISO 11611: 08 Class1 A1



### **58. Vesta reflexní civilní**

- univerzální reflexní vesta
- 100% polyester

### **59. Kalhoty pracovní do pasu**

- materiál 100% bavlna, min 250 g/m<sup>2</sup>
- DÁMSKÉ
- **kalhoty:** BEZ náprsenky, elastický pas, 2 boční kapsy a 2 zadní kapsy
- barva kombinace nebo jednobarevná
- bez potisku
- velikost: 36 - 54

