

Váš dopis zn.
Ze dne
Naše zn. S 8913 / S - 16129/2021-SŽ-OŘ
PHA-OPS
Listů/příloh 3/2
Vyřizuje
Telefon
Mobil
E-mail
Datum 3. srpna 2021

Valbek s.r.o.
Tereza Klokočnicková
Vaňurova 505/17
460 07 Liberec

Souhrnné stanovisko Správy železnic, státní organizace ke stavebnímu řízení

Na základě předložené žádosti a dokumentace vydává Správa železnic, státní organizace (dále jen SŽ), zastoupená Oblastním ředitelstvím Praha (dále jen OŘ Praha), podle zákona č. 183/2006 Sb., o územním plánování a stavebním řádu (stavební zákon), v platném znění toto:

Souhrnné stanovisko ke stavebnímu řízení

Pro stavbu:

Název stavby	D4 – mosty Stará Huť, ev.č. 4-019b a 4-019b.2
Místo stavby	Pozemky parc. č. 924 a 233/3 (vše SŽ) v katastrálním území Stará Huť a další dle projektové dokumentace
Trať	Dobříš - Vrané nad Vltavou v žkm 0,972 - 1,037 křížení nad tratí
TÚDÚ	1721 02
Žadatel	Valbek s.r.o., Vaňurova 505/17, 460 07 Liberec
Stavebník / Investor	Ředitelství silnic a dálnic, Na Pankráci 546/56, 140 00 Praha 4

Jedná se o rekonstrukci stávajících mostních konstrukcí na dálnici D4 u obce Stará Huť. Bude provedeno snesení stávající nosné konstrukce a bude zdemolována celá spodní stavba mostu. Demolice proběhne ve dvou etapách tak, aby v žádném dílčím stavebním stavu nebyla ohrožena únosnost a stabilita zbývajících konstrukcí. Na místě mostu stávajícího bude zhotoven most nový monolitický se stejnými rozpětími jako konstrukce stávající.

Stavba je členěna na stavební objekty:

SO 001 Demolice mostu ev.č. 4-019b.1 a 4-019b.2

SO 201 Most přes silnici a trať.

Stavba se nachází **v obvodu a ochranném pásmu dráhy, stavbou budou dotčeny pozemky SŽ** parc. č. **924 a 233/3** v k. ú. Stará Huť.

V území dotčeném stavbou se **nacházejí** inženýrské sítě a zařízení v majetku SŽ.

Toto souhrnné stanovisko se vydává pro účely řízení u místně příslušného stavebního úřadu, pro vydání rozhodnutí/povolení a je zároveň souhlasným vyjádřením organizace oprávněné hospodařit s pozemkem České republiky (SŽ) dotčeným stavbou, a to za níže uvedených podmínek.

SŽ se stavbou situovanou v obvodu a ochranném pásmu dráhy

s o u h l a s í

za předpokladu, že budou splněny následující podmínky:

- 1. Pro souhlas s realizací stavby bude předložen další stupeň projektové dokumentace: Dokumentace pro provádění stavby (realizační dokumentace), ze které bude patrné zapracování níže uvedených podmínek, včetně uvedení a zapracování ochranných opatření pro zajištění bezpečnosti železničního provozu.** V dalším stupni projektové dokumentace požadujeme dodat podrobný technologický postup prací včetně podrobných zákresů dočasných záborů pozemků SŽ a podrobného popisu postupu snášení a osazování mostní konstrukce a včetně popisu způsobu ochrany kolejíště.
Bez souhlasu s předloženou dokumentací pro provádění stavby a bez uzavření smlouvy o dohlédací činnosti (viz. bod č. 23) nelze zahájit stavební práce v obvodu dráhy!
2. Stavba musí být v souladu se všemi příslušnými normami a právními předpisy.
3. Stavba bude navržena a provedena tak, aby ani v budoucnu nedošlo k porušení její funkce vlivem provozu dráhy.
4. **Stavbou nesmí být nepříznivě ovlivněny drážní objekty a zařízení v majetku SŽ. Současně nesmí být stavbou ohrožena bezpečnost dráhy a drážní dopravy ani nesmí být narušena plynulost železničního provozu. Veškeré práce je nutno provádět tak, aby nedošlo k ohrožení bezpečnosti dráhy a drážní dopravy a aby nebyla narušena plynulost železničního provozu.**
5. Realizace stavby musí respektovat provoz dráhy a rozsah drážních zařízení. V důsledku stavby nesmí dojít ke ztížení nebo zamezení přístupu a údržby objektů a zařízení v majetku SŽ.
6. Pokud dojde v důsledku realizace akce k poškození drážního zařízení nebo objektu, k ohrožení stability drážního tělesa nebo k narušení geometrické polohy koleje, budou náklady na opravu hrazeny zhotovitelem stavby.
7. Přebytečný materiál a zemina nesmí být ukládány na drážní pozemky ani do drážních odvodňovacích zařízení. Veškeré vody musí být odváděny mimo drážní pozemky a mimo drážní odvodňovací zařízení.
8. **Při rekonstrukci mostního objektu nad tratí je třeba v rámci projednání technologického postupu výstavby zajistit, aby nemohlo dojít k pádu jakýchkoli předmětů do provozované koleje. Požadujeme zachovat průjezdný průřez dráhy. V dokumentaci pro provádění stavby, která bude předložena, požadujeme zakreslení lešení nad tratí do příčného řezu.**
9. **Při výstavbě nových mostních pilířů požadujeme uvést terén do normovaného stavu. V příčných řezech dokumentace pro provádění stavby, která bude předložena, musí být zakreslen prostor (staveniště), ve kterém se budou po dobu opravy mostu pohybovat pracovníci zhotovitele stavby. Prostor musí být oddělen od provozované tratě.**
10. Při demontáži a následné montáži musí být chráněno kolejíště v místě stavby tak, aby nemohlo dojít k pádu jakýchkoli předmětů do provozované koleje a nedošlo k ohrožení bezpečnosti žel. provozu a nedocházelo ke znečišťování šterkového lože nebo jiného poškození svrškového materiálu. V opačném případě budeme svrškový materiál požadovat nový.
11. Všechny stavební konstrukce mostu překonávajícího železniční trať a podpěr mostu musí být situovány nad kolejíštěm tak, aby byla zajištěna požadovaná viditelnost návěstí návěstidel.

12. V případě znečištění šterkového lože při provádění stavebních prací musí být provedeno strojní čištění šterkového lože a následné provedení strojní směrové a výškové vyrovnaní nivelety v celé délce úseku.
13. Na stavbě nesmí být umístěna světla nebo barevné plochy zaměnitelná s návěstními znaky, nebo taková, která by mohla jinak ohrozit bezpečnost drážní dopravy (např. oslněním řidičů drážních vozidel, apod.)
14. **Investor musí při realizaci stavby respektovat pokyny odpovědného zástupce OŘ Praha týkající se bezpečnosti železniční dopravy. Upozorňujeme, že prostor do vzdálenosti 2,5m od osy krajní koleje je prostorem veřejně nepřístupným** (§ 4a zákona dráhách č. 266/1994 Sb. ve znění pozdějších novel). V tomto prostoru se mohou pohybovat pouze osoby, které splňují stanovená zdravotní a smyslová kritéria pro činnost v tomto prostoru a které absolvovaly příslušná drážní školení. Pro všechny osoby, které se budou v rámci přípravy a realizace stavby pohybovat v tomto prostoru musí být vydáno povolení ke vstupu do prostor Správy železnic, státní organizace a do provozované železniční dopravní cesty. Povolení ke vstupu vydává Odbor bezpečnosti Správy železniční dopravní cesty, státní organizace a to na základě žádosti výhradně elektronickou formou – e-mailem. Vydávání povolení se řídí předpisem SŽ Ob 1 v aktuálním znění. [Veškeré potřebné informace o postupu pro získání povolení vč. příslušných formulářů a kontaktů naleznete na serveru SŽ: \[www.spravazeleznice.cz\]\(http://www.spravazeleznice.cz\) → Dodavatelé/Odběratelé → Vstup do provozované ŽDC](#)
15. Technologický postup, časový harmonogram prací a odborný dozor při provádění prací v blízkosti železničního tělesa je nutno projednat, před zahájením prací v tomto prostoru, se Správou tratí /ST/ Praha západ OŘ Praha (kontakt STO **Braník**, [redacted], [redacted], při komunikaci uvádějte vždy číslo jednací souhrnného stanoviska) a dalšími správci železniční infrastruktury uvedenými v tomto stanovisku.
16. **Požadujeme, aby veškeré práce (včetně přípravných prací) s možným vlivem na bezpečnost žel. provozu byly prováděny v rámci vlakových přestávek, zavedení pomalých jízd kolem pracovního místa, či v rámci výluky žel. dopravy.** K tomuto je potřeba zpracovat technologický postup prací s časovými nároky na dobu přerušeni žel. provozu, resp. provozu drážních zařízení a rozsahu zavedení pomalých jízd na konání jednotlivých výluk a pomalých jízd uzavřít smlouvu se SŽ – Odborem plánování a koordinace výluk, Dlážděná 1003/7, 110 00, Praha 1, kontakt: p. [redacted] [redacted] Žádost o vypracování Rozkazu o výluce (ROV) spolu s technologickým postupem prací s časovými nároky na dobu přerušeni je nutno předložit na OŘ Praha, kontakt: p. [redacted] [redacted] Odbor provozní OŘ Praha a to min. 120 dnů před předpokládaným termínem zahájení výluky z důvodu dlouhodobého plánování výluk. **Výluky je nutno řádně projednat minimálně 4 měsíce předem. Po dobu výstavby bude muset dojít na trati z bezpečnostních důvodů ke snížení traťové rychlosti v závislosti na technologickém postupu.**
17. Stavební práce budou prováděny v blízkosti provozované trati, kde je nutné dbát zvýšené opatrnosti při pohybu osob a manipulaci s materiálem. Během provádění prací **nesmí být dotčen průjezdný průřez ani volný schůdný a manipulační prostor 3 m od osy koleje.** Do tohoto prostoru nesmí zasahovat žádné překážky (nářadí, mechanizace, materiál apod.)
18. Upozorňujeme, že stavba ve vztahu k technickým zařízením dráhy musí být navržena a provedena v souladu s příslušnými platnými ČSN a souvisejícími předpisy, TNŽ (technické normy železnice). Informace o dostupnosti TNŽ, příp. dalších předpisů SŽ, viz webová stránka (www.spravazeleznice.cz → O nás → Vnitřní předpisy SŽ → Dokumenty a předpisy → Rada → Číslo → Filtrovat).
Technické kvalitativní podmínky státních drah (TKP SD) jsou dostupné na webových stránkách SŽ, Centra telematiky a diagnostiky (CTD) (www.tudc.cz → Dokumenty → Dokumenty SŽ, s.o. pro zhotovitele staveb). Je nutné respektovat vyhlášku č. 177/1995 Sb. (stavební a technický řád drah) v platném znění.
19. **V zájmovém území stavby se nachází propustek** ve správě SŽ, OŘ Praha, Správa mostů a tunelů (SMT) v žkm 0,993 (TU 1721). V průběhu realizace stavby nesmí dojít k poškození tohoto objektu a ke zhoršení stavebnětechnického stavu a odtokových poměrů v okolí propustku. **Zhotovitel oznámí termín prací v oblasti propustku správci objektu**

s předstihem minimálně 2 týdny. Kontakt na místního správce: [REDACTED]

20. **V zájmovém území dojde ke styku s telekomunikačním vedením** (TK 10xn a HDPE) v majetku SŽ, ve správě Centra telematiky a diagnostiky (CTD), na kterých provádí servisní činnost společnost ČD – Telematika a.s., (dále jen ČD-T). Situace se zákresem kabelových tras jsou přílohou vyjádření ČD-T č. j. 1202104093, ze dne 26.2. 2021 (Příloha1). Kabelové trasy jsou chráněny ochranným pásmem 1 m dle § 102, zák. č. 127/2005 Sb., (zákon o elektronických komunikacích). Při realizaci stavby nutno dodržet ochranné pásmo kabelů, Všeobecné podmínky pro činnosti na kabelech a v jejich blízkosti (viz příloha vyj. ČD-T).

Při realizaci stavby dojde ke kolizi s výše uvedeným kabelem a HDPE trubkou. Před započítím stavby musí být realizována přeložka této trasy do stávající trasy zabezpečovacích kabelů z důvodu kolize s nově budovanými mostními pilíři.

Před započítím přeložky je nutné objednat u ČD Telematika vytýčení těchto kabelů. Ty musí být překládány tak, aby došlo k minimálnímu přerušení provozu. Na kabelech musí být před a po překládce provedeno kontrolní měření. Práce musí být prováděny ve spolupráci s ČD Telematikou. Spojky musí být označeny ball-markery.

Nová trasa musí být geodeticky zaměřena a musí být provedena oprava kabelových knih.

Před realizací stavby bude sepsána smlouva se Správou železnic, státní organizace, Centrum telematiky a diagnostiky o vynucené přeložce podzemního vedení komunikační sítě.

Pokud by byla definitivní trasa umístěna jinak než původní a po cizích pozemcích, je nutné vyřešit věcné břemeno (kontakt [REDACTED])

Při poškození nebo zcizení sdělovacího kabelu v průběhu stavby budou veškeré náklady na opravu včetně sankcí, souvisejících s výpadkem provozu vymáhány po zhotoviteli stavby.) Je nutné respektovat platné Všeobecné podmínky pro kabely Správy železnic, státní organizace.

Vytýčení kabelů objednejte u servisní organizace ČD – Telematika a.s., pan Milan Vacek, tel: 724 062 783, e-mail: sksPHA@cdt.cz (případně další kontakty na www.cdt.cz/vytyceni).

Kontakt - ČD - Telematika, a.s., [REDACTED]

Kontakt - CTD, [REDACTED]

21. **Upozorňujeme, že v zájmové území stavby se nachází zařízení a kabelové trasy**, ve správě OŘ Praha, Správa sdělovací a zabezpečovací techniky Praha - západ (SSZT). **Kolize nově budovaných mostních pilířů s kabely ve správě SSZT je řešena přeložkou SO.401 „Úprava a ochrana sdělovacích kabelů“**, ke které bylo vydáno souhrnné stanovisko č.j. S8913/U-11768/2021SŽ-OŘ PHA-OPS z 8. 4. 2021. **Požadujeme splnění podmínek tohoto souhrnného stanoviska před započítím stavby.**
22. **Stavbou budou dotčeny pozemky SŽ parc.č. 233/3 a 924 v katastrálním území Stará Huť. Majetkoprávní vztahy budou řešeny na základě „Dohody o vzájemné spolupráci“ uzavřené mezi SŽ a ŘDS následovně:**
- před vydáním stavebního povolení požádá investor o uzavření bezúplatné smlouvy o výpůjčce pozemků potřebných ke stavbě na zábor mimo samotné kolejiště prostřednictvím OŘ Praha, OOČ, e-mail: ORPHAOOC@spravazeleznic.cz.
 - min. 14 dní před zahájením stavby požádá investor prostřednictvím OŘ Praha, OOČ, e-mail: ORPHAOOC@spravazeleznic.cz o protokolární převzetí pozemků v souladu se zněním smlouvy o výpůjčce.
 - před vydáním stavebního povolení požádá investor o bezúplatný převod částí pozemku p.č. 924 a celého pozemku p.č. 233/3, oba v k. ú. Stará Huť do majetku investora (ŘSD), a to prostřednictvím GRŘ SŽ, odbor O31 – odbor prodeje a pronájmů.
23. **Požadujeme uzavřít smlouvu mezi OŘ Praha a investorem stavby** resp. zhotovitelem stavby na veškeré práce OŘ Praha spojené se **zajištěním dohlédací činnosti** a potřebných úprav technických zařízení dráhy vyvolaných stavbou. Smlouva musí být uzavřena před zahájením prací. **Upozorňujeme, že bez této smlouvy nebude OŘ Praha zajišťovat výše uvedené činnosti vyvolané stavbou a nedá souhlas se zahájením prací v obvodu dráhy a na technickém zařízení dráhy.** Kontaktní osoba pro řešení této

problematiky je p. [REDACTED]

24. **Zahájení stavebních prací bude v dostatečném předstihu (min. 14 dní předem) oznámeno:**

- písemně **OR Praha** na e-mail ePodatelnaORPHA@spravazeleznic.cz
- telefonicky **OR Praha, Správe tratí Praha západ (vedoucí STO Braník, pan [REDACTED])**

Při komunikaci uvádějte číslo jednací tohoto souhrnného stanoviska.

25. Po dokončení prací požadujeme kompletní úklid staveniště s úpravou terénu do původního stavu a odvozem veškerého zbytkového materiálu.

26. **Po dokončení prací požádá investor v přiměřeném předstihu před zahájením kolaudačního řízení/úvedením stavby do provozu SŽ OR Praha o prohlídku dokončené stavby a o kontrolu splnění výše uvedených podmínek. Součástí žádosti o prohlídku stavby musí být skutečné provedení stavby na pozemku SŽ. Dokladem o provedení prohlídky dokončené stavby a projevem souhlasu SŽ s uvedením stavby do provozu je kladné vyjádření SŽ OR Praha.**

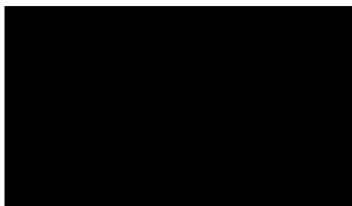
Vzhledem k tomu, že se stavba nachází v blízkosti železniční tratě, kde se prověřuje možnost budoucí elektrifikace tratě s **možností vzniku bludných proudů**, upozorňujeme na povinnosti vyplývající z ustanovení zákona o dráhách č. 266/1994 Sbírky v platném znění. Veškeré inženýrské sítě a úložná zařízení musí být opatřeny účinnou protikorozní ochranou nebo musí být zhotoveny z materiálů nepodléhajících korozi. Veškeré navržené podzemní inženýrské sítě musí splňovat podmínky pasivní ochrany před účinky těchto bludných proudů, tzn. musí být rezistentní proti jejich působení - doporučujeme konzultaci se SŽ, Centrem telematiky a diagnostiky (CTD), Specializované středisko diagnostika korozních vlivů, Malletova 10/2363, 190 00 Praha 9 (kontakt: [REDACTED])

Toto souhrnné stanovisko nenahrazuje souhlas Drážního úřadu ve smyslu ustanovení § 7 odst. 3, nebo § 9 odst. 1 zákona č. 266/1994 Sb., o dráhách. Stavebník požádá o souhlas se stavbou v ochranném pásmu dráhy rovněž Drážní úřad, sekci stavební - oblast Praha, Wilsonova 300/8, 121 06 Praha 2 (bližší informace na www.ducr.cz → Činnosti → Speciální stavební úřad).

Jako účastník řízení trváme na tom, aby výše uvedené podmínky tohoto souhrnného stanoviska byly zapracovány do podmínek rozhodnutí/povolení stavby jako nezbytně závazné, s uvedením č. j. a datem vydání souhrnného stanoviska, rovněž aby žadatel prokazatelně předal stavebníkovi/zhotoviteli výše uvedené podmínky tohoto souhrnného stanoviska k realizaci stavby, které jsou pro stavebníka/zhotovitele nezbytně závazné.

Toto souhrnné stanovisko se týká předmětné stavby pouze v rozsahu předložené dokumentace stavby. Případné doplňky, pokud budou v ochranném pásmu dráhy nebo v obvodu dráhy, budou se SŽ zvlášť projednány. Případné změny v situování stavby je nutno zaslat k posouzení a k případnému stanovení nových podmínek, a to ještě před zahájením prací v obvodu dráhy. **Platnost tohoto stanoviska jsou 2 roky** od data vydání tohoto souhrnného stanoviska. Pokud nebude v této lhůtě vydáno pravomocné rozhodnutí, je stavebník povinen zažádat o vydání nového souhrnného stanoviska, podle aktuálních podmínek a platných právních předpisů.

Pro případné další žádosti a/nebo jiná podání týkající se předmětné stavby bychom Vás rádi požádali, abyste uváděli číslo jednací tohoto souhrnného stanoviska pro naši rychlejší orientaci k uvedenému záměru.



Libor Skvara
náměstek ředitele pro techniku

 **Správa železnic**
státní organizace
Oblastní ředitelství Praha
Partyzánská 24, 170 00 Praha 7
IČO: 70994234 DIČ: CZ70994234
[63]

Přílohy:

Příloha 1 situace ČDT
Příloha 2 situace koordinační

Účinností zákona č. 367/2019 Sb., tj. od 1. 1. 2020 došlo ke změně názvu státní organizace, dřívější název Správa železniční dopravní cesty, byl od uvedeného data nahrazen názvem novým Správa železnic. K uvedené změně došlo ex lege a zápis nového názvu do obchodního rejstříku nemá konstitutivní charakter, změna nemá vliv na právní postavení, práva a povinnosti, či jiné okolnosti státní organizace, totožnost subjektu, státní organizace zůstává zachována.

PŘÍLOHA 1

ČDT 1.



Dopis zn.:
Ze dne : 12.2. 2021

Naše zn.: 1202104093

Vyřizuje.:
Tel.:

FAX:

e-mail :

Datum: 26.02.2021

Správa železnic
OŘ Praha Stavby

Paní Pavlína Vejmělková

Partyzánská 24

170 00 Praha 7

Věc: **Souhrnné stanovisko ČD - Telematika a.s. k existenci komunikačního vedení a zařízení v majetku Správy železnic - CTD, ČD - Telematiky a.s. ke stavebnímu povolení .**

Akce: **8913_Dobříš, D4 - most Stará Huť, ev. č. 4-019.1 a 4-019.2 Most přes silnici a trať ČD s vlečkou u obce Stará Huť**

Území: Stará Huť - dle vyznačeného zájmového území

Vyjádření pozbývá platnosti dne 26.02.2023

Při realizaci výše uvedené akce **DOJDE** ke styku s telekomunikačním vedením a zařízením, která jsou chráněna ochranným pásmem dle §102 zák.č.127/2005 Sb.,o elektronických komunikacích.

Toto vyjádření platí jen pro dokumentaci ověřenou organizací ČD - Telematika a.s. a pro rozsah prací na ní vyznačených. Nenahrazuje souhrnné stanovisko Správy železnic.

Zařízení: zemní kabelová trasa komunikačního vedení TK+HDPE Dobříš - Čisovice

Přílohy: 1x Všeobecné podmínky Správy železnic

Průběh stavby je nutné koordinovat s realizací SO 401 (úprava a ochrana sdělovacích kabelů Správy železnic - CTD).

ČD - Telematika a.s.
Úsek servis infrastruktury

Vedoucí okrsku

Vacek Milan

v.z. Svoboda Ludvík

ČD -



225 118
www.cdt.cz

100



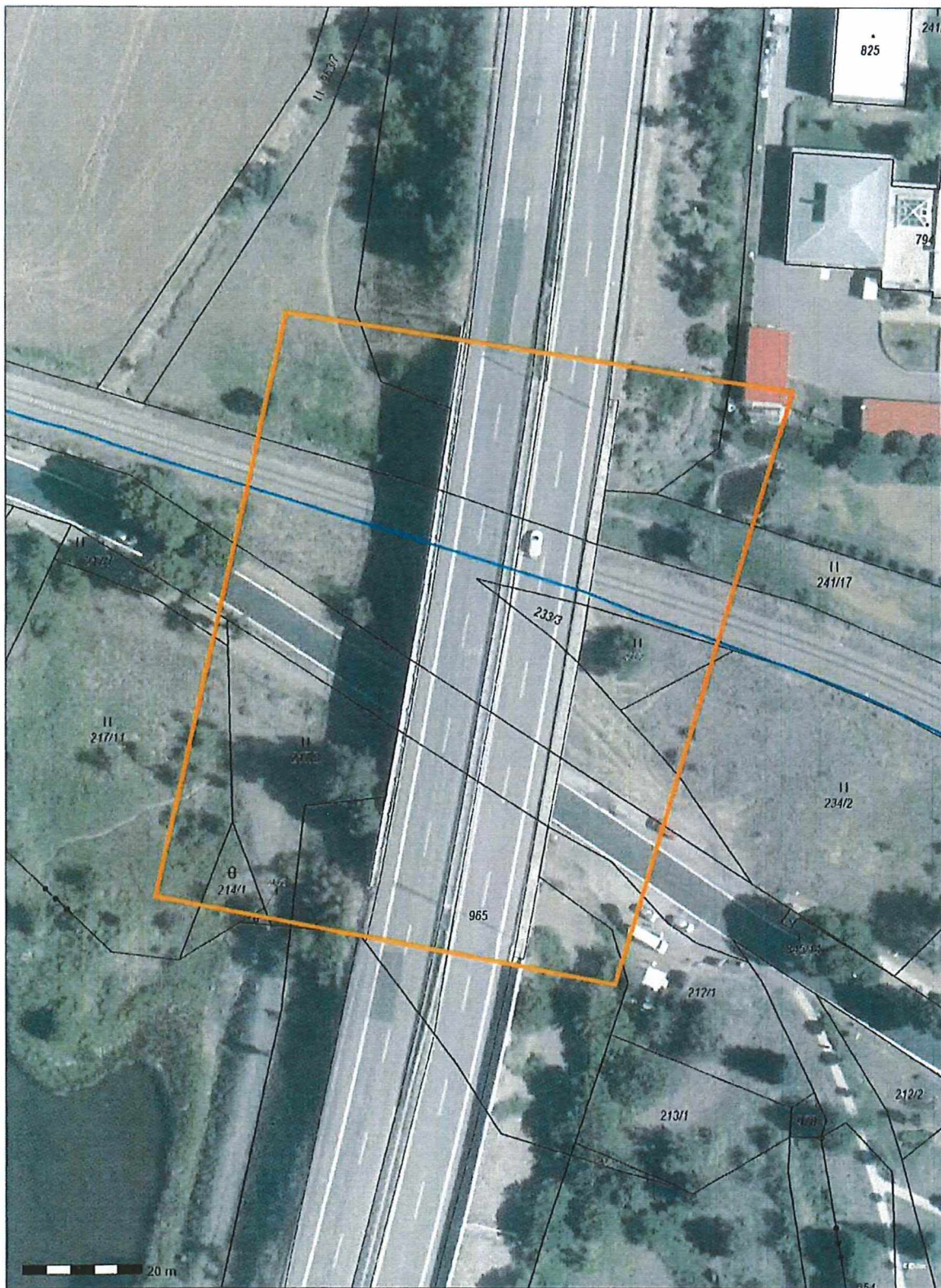
ČD - Telematika a.s.
Servis kabelových sítí Praha
skupina ochrany a dokumentace
Pod Táborem 369/8a, 190 00 Praha 9
DIČ: CZ61459445
Tel.: +420 972 225 118
odl@cdt.cz, www.sdt.cz

100

Příloha k vyjádření číslo jednací: 1202104093

Situace: 1/1

Podkladová data (c) ČUZK



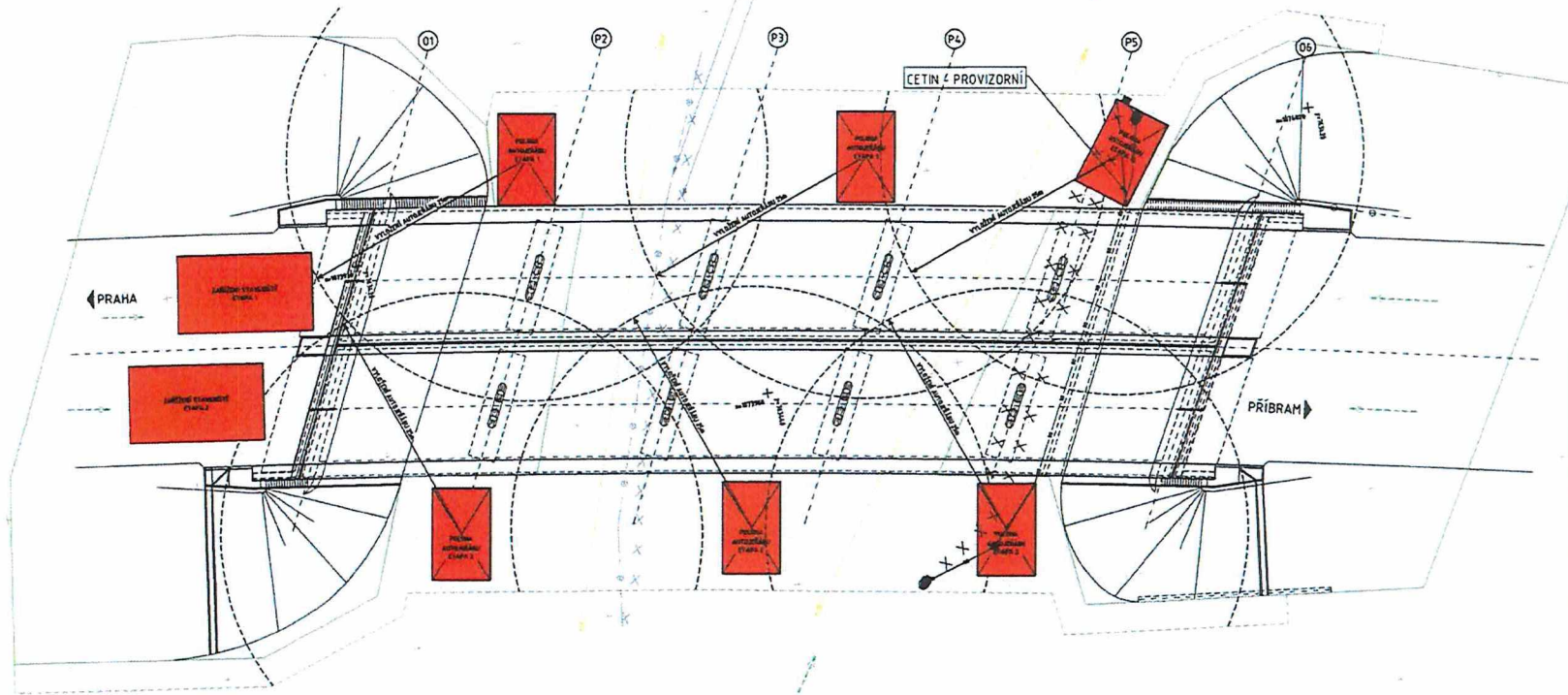
www.cdt.cz

ČD - Telematika a.s. | akciová společnost | Korespondenční adresa: Pod Táborem 369/8a | 190 00 Praha 9 | tel.: +420 972 225 555

Sídlo společnosti: Pernerova 2819/2a | 130 00 Praha 3 | IČ: 61459445 | DIČ: CZ61459445 | Vedená u Městského soudu v Praze, spisová značka B 8938

SITUACE
M 1:200

ÚPRAVA A OCHRANA SDĚLOVACÍCH KABELŮ SŽDC - DEFINITIVNÍ
 ÚPRAVA A OCHRANA SDĚLOVACÍCH KABELŮ SŽDC - RUŠENÁ



LEGENDA
 ———— NOVÝ STAV SŽDC
 ———— HRANICE PÁSOVŮ KIB
 ———— ÚVODY A ZÁVĚRY
 ———— OVLÁDÁNÍ ŽELEŽNIC
 ———— SŽDC - KABELY
 ———— SŽDC - PŘÍKRYTÍ

SEZNAM SO:
 SO 001 - SŽDC - KABELY PŘÍKRYTÍ 4-019.1 A 4-019.2
 SO 002 - SŽDC - KABELY PŘÍKRYTÍ 4-019.1 A 4-019.2

SEZNAM SÍTÍ
 ———— CETIN
 ———— CETIN
 ———— FLYHTL
 ———— FIBER
 ———— VIG
 ———— TELMATIKA
 ———— AŽD SOČ

 **ČD - Telematika a.s.**
 Pověřena ČD a.s. realizací a provozem
 zařízení v majetku ČD a.s.
 a SŽDC s.o.

V zájmovém území se nachází
 sdělovací kabely a zařízení v majetku:

- Správy železniční dopravní cesty s.o.
- Českých drah a.s.
- ČD - Telematika a.s.

Vše vyjádření č.j.: 120 210 4093
 Platí od 26.2.2021
 26.2.2021

Výkresy vypracoval: Bpř
 Technický systém: S-JTSK

E ZÁSADY ORGANIZACE VÝSTAVBY

 **Ředitelství železnic a dálnic ČR**
 Ústřední úřad: 160 00 Praha 6
 ŘSO ČR Železniční úřad: 160 00 Praha 6

 **NOVÁK & PARTNER, s.r.o.**
 Pražská 2481/5
 120 00 Praha 2

Číslo	Název	Podpis	Stav	Číslo
1	Projekt			
2	Projekt			
3	Situace stavby			



PŘÍLOHA 1

ČD-3

**Všeobecné podmínky pro činnosti na kabelech (a v jejich blízkosti) v majetku Správy železnic, státní organizace
(ve správě Centra telematiky a diagnostiky)**

Schváleno CTD č.j.: 2681/2020-SŽ-CTD-DE ze dne: 06.04.2020

ČD - Telematika a.s. jako organizace udržující je na základě smluvního vztahu odpovědná za zajištění provozu, dohledu, servisu a údržby na zařízení telekomunikační infrastruktury Správy železnic, státní organizace ve správě Centra telematiky a diagnostiky (dále jen CTD).

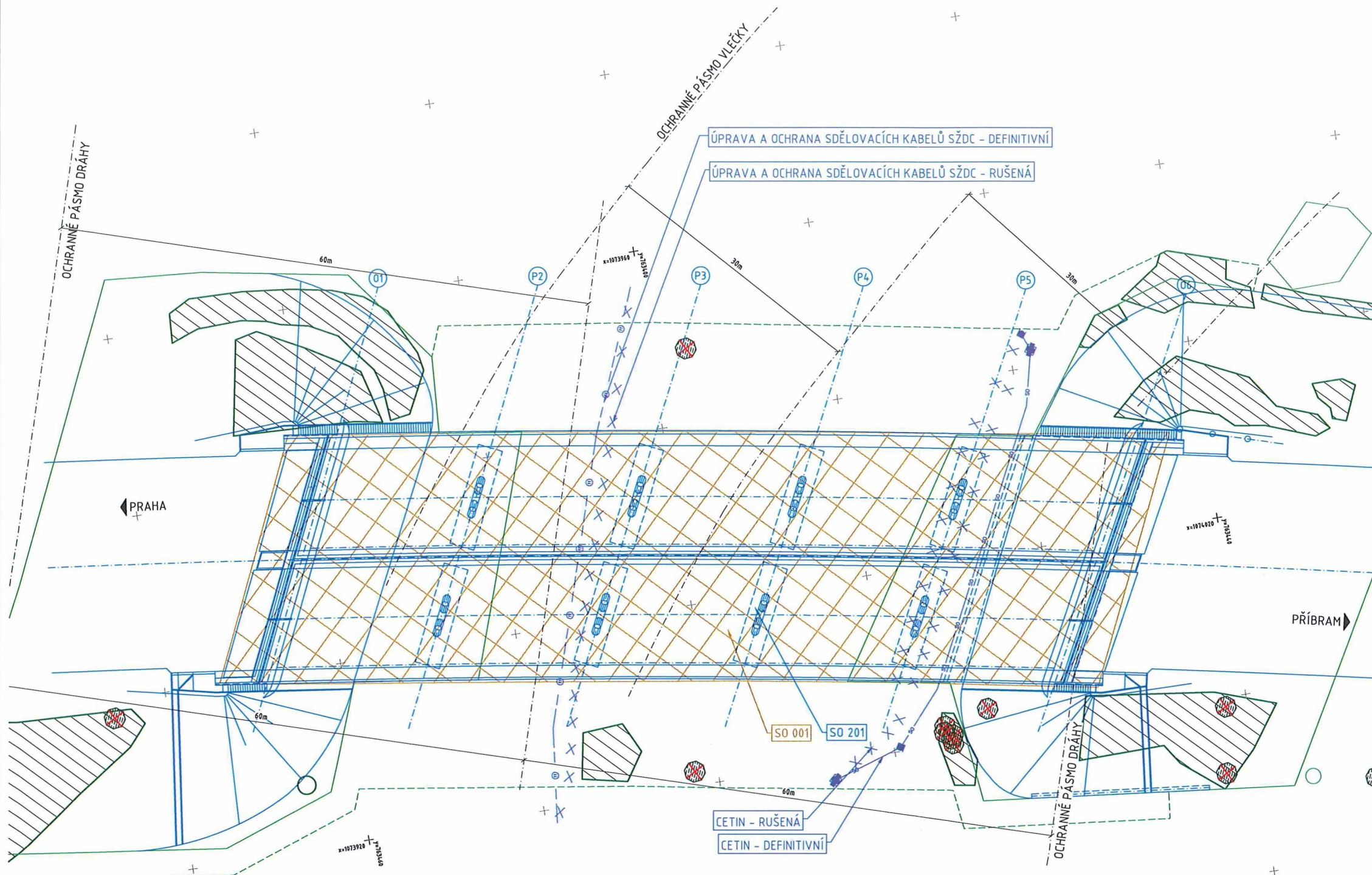
Stavebník pracující v blízkosti kabelového vedení, nebo manipulující s kabelovým vedením ve správě CTD, je povinen učinit veškerá potřebná opatření tak, aby nedošlo k poškození nebo zhoršení kvality sítě elektronických komunikací a zařízení stavebními pracemi, zejména tím, že zajistí:

- aby projektová dokumentace byla zpracovaná dle platné legislativy. V polohopisných výkresech dokumentace je nutno uvádět železniční kilometry (jestliže se jedná o ochranné pásmo dráhy),
- aby činnosti na majetku ve správě CTD uvedené již ve stupni dokumentace pro územní řízení byly v souladu s technickými kvalitatívními podmínkami staveb státních drah, (do projektové dokumentace pro územní řízení je nutno zakreslit síť elektronických komunikací ve správě CTD),
- písemné vyrozumění organizaci udržující o zahájení prací, a to nejméně 15 dnů předem,
- aby před zahájením zemních prací bylo pracovníky ČD – Telematika a.s. (*kontakty naleznete na www.cdt.cz, sekce O nás – Informace pro stavebníky - Vytýčení trasy telekomunikačního vedení, kontrola na stavbě*) provedeno vytýčení polohy podzemní sítě elektronických komunikací a zařízení přímo ve staveništi (trase),
- prokazatelné seznámení pracovníků, kteří budou provádět práce, s polohou vedení (zařízení),
- upozornění organizace provádějící zemní práce na možnou odchylku uloženého vedení (zařízení) od polohy vyznačené ve výkresové dokumentaci,
- upozornění pracovníků, aby dbali při pracích v těchto místech největší opatrnosti a nepoužívali zde nevhodné nářadí, a také ve vzdálenosti nejméně 1,5m po každé straně vyznačené trasy vedení (zařízení) používali pouze ruční kopání,
- řádné zabezpečení odkryté podzemní sítě elektronických komunikací (zařízení) proti poškození, zcizení a řádné zajištění výkopů případně včetně osvětlení,
- odpovídající ochranu kabelů a ochranu kabelové trasy dle platných norem, pokud bude trasa kabelů pojižděna vozidly nebo stavební mechanizací,
- ochranu kabelů v místech, kde kabel vystupuje ze země (vstupy do budov, rozvaděčů, na sloupy, trasy kabelu na mostech a propustech, apod.) a také kabelových vedení a závěrů v objektech,
- odpovídající ochranu příslušenství kabelových tras (ochranné a označující prvky, tzn. žlaby, chráničky, HDPE trubky, kabelové označnický, markery, ...),
- aby organizace provádějící zemní práce zhutnila zeminu pod kabelem před jeho zakrytím po vrstvách (záhozem) a vyzvala ČD - Telematiku a.s. (*kontakty naleznete na www.cdt.cz, sekce O nás – Informace pro stavebníky - Vytýčení trasy telekomunikačního vedení, kontrola na stavbě*) k provedení kontroly před zakrytím kabelu, zda není vedení (zařízení) viditelně poškozeno a zda byly dodrženy příslušné normy a stanovené podmínky,
- aby nad kabelovou trasou a v jejím ochranném pásmu byl dodržován zákaz skládek, deponií materiálu, vysazování trvalých porostů a budování zařízení, která by znemožnila přístup ke kabelům. Bez souhlasu správce nesnižovat, ani nezvyšovat vrstvu zeminy nad kabelovou trasou,
- aby při křížení, příp. souběžích podzemní sítě elektronických komunikací byla dodržena ČSN 73 6005 „Prostorové uspořádání sítí technického vybavení“,
- aby při provádění zemních prací byla dodržena ČSN 33 2160 „Předpisy pro ochranu sdělovacích vedení a zařízení před nebezpečnými vlivy trojfázových vedení VN, VVN a ZVV a ČSN 33 2000-5-54-ed.3 „Územnění a ochranné vodiče“,
- neprodleně ohlášení každého poškození podzemní sítě elektronických komunikací a zařízení organizací ČD - Telematika a.s. (telefonicky HELP DESK: +420 972 110 000),
- ohlášení ukončení stavby organizaci udržující, včetně správce a jeho pozvání ke kolaudačnímu řízení,
- aby při provádění prací byly respektovány podmínky vyplývající ze zákona o elektronických komunikacích č.127/2005 Sb., zákona o drahách č.266/1994 Sb. a stavebního zákona č.183/2006 Sb., včetně platných prováděcích vyhlášek.,
- provedení prací (včetně projektování) na síti elektronických komunikací (zařízení) organizací, jejíž pracovníci provádějící práce mají platné příslušné odborné oprávnění k práci na železničním telekomunikačním zařízení, dle zákona o drahách č.266/1994Sb., „Podmínky odborné způsobilosti“ výše uvedeného zákona a vyhl.č.101/1995 Sb., a příslušných výnosů Správy železnic, státní organizace (zejména Předpisem Zam 1). Toto (časově omezené) oprávnění lze získat složením příslušné odborné zkoušky u ředitelství Správy železnic, státní organizace,
- uzavření „Smlouvy o vynucené překládce podzemního komunikačního vedení“ se správcem kabelu (Správa železnic, státní organizace, Centrum telematiky a diagnostiky, Malletova 10/2363, 190 00 Praha 9 – Libeň) v případě, kdy je telekomunikační vedení (zařízení) položeno nebo jeho poloha změněna mimo pozemky Správy železnic, státní organizace,
- ověření výškového umístění vedení (zařízení) ručně kopanými sondami vzhledem k tomu, že správce neodpovídá za změny provedené bez jeho vědomí nad trasou vedení (zařízení).

Nedodržení těchto podmínek je hrubým porušením právní povinnosti podle zákona 127/2005 Sb., O elektronických komunikacích, zákona 266/1994 Sb., Zákon o drahách.

Případné rozpory nebo výjimky z jednotlivých ustanovení řeší správce, kterým je: Správa železnic, státní organizace, Centrum telematiky a diagnostiky se sídlem Praha 9 - Libeň, Malletova 10/2363.

SITUACE
M 1:250



LEGENDA

- NOVÝ STAV SO201
- HRANICE PARCEL KN
- TRVALÝ ZÁBOR
- - - DOČASNÝ ZÁBOR
- STROM URČENÝ K VYKÁCENÍ
- SOUVISLÝ POROST URČENÝ K VYKÁCENÍ

SEZNAM SO:

- SO 001 - DEMOLICE MOSTU EV.Č. 4-019.1 A 4-019.2
- SO 201 - MOST PŘES SILNICI A TRATĚ ČD S VLEČKOU U OBCE STARÁ HUŤ

SEZNAM SÍTÍ

- CETIN
- - - CETIN
- PLYN STL
- - - VHS VODA
- - - VHS KANÁL
- - - TELEMATIKA
- - - AŽD SDĚL

Správa železnic
státní organizace
souhlasí se záměrem stavby
č.j.: V-P913/S-16129/2021
PK - OR PRA - OPB

Výškový systém: Bpv
Souřadnicový systém: S-JTSK

B SOUHRNNÉ ŘEŠENÍ STAVBY

Objednatel:
 Ředitelství silnic a dálnic ČR
Na Pankráci 546/56, 140 00 Praha 4
ŘSD ČR Závod Praha
Na Pankráci 546/56, 140 00 Praha 4

Zhotovitel DSP: **NOVÁK & PARTNER, s.r.o.**
Perucká 2481/5
120 00 Praha 2
HBP:
Ing. [REDACTED]

	Vypracoval: [REDACTED] Zodp. projektant: [REDACTED] Tech. kontrola: [REDACTED]	Zak. číslo: 17NO05004 Datum: 03/2018 Stupeň: DSP	
	Akce: D4 - mosty Stará Huť, ev. č. 4-019b.1 a 4-019b.2 Most přes silnici a trat' ČD s vlečkou u obce Stará Huť	Počet formátů: 8xA4 Měřítko: 1:250 Č. přílohy: Paré	
	Zhotovitel: NOVÁK & PARTNER, s.r.o. Perucká 2481/5 120 00 Praha 2	Příloha: KOORDINAČNÍ SITUACE	2

