

Mezi níže uvedenými smluvními stranami se uzavírá tato

## Smlouva o dílo

na servis a opravy zdvihacích zařízení

### Objednatel

Obchodní firma, jméno, název:	<b>Základní škola Hustopeče, Komenského 163/2, okres Břeclav, příspěvková organizace (dále jen objednatel)</b>
Sídlo, místo podnikání - ulice, číslo:	Komenského 163/2
Sídlo, místo podnikání - PSČ, město:	693 01 Hustopeče
Rejstříkový soud:	Krajský soud v Brně, spisová značka Pr 113
Identifikační číslo:	491 37 077
Daňové identifikační číslo:	
Banka:	
Číslo účtu / kód banky:	
Jednající dle OR:	Mgr. Jaroslav Vysloužil – ředitel
Ve věci smlouvy oprávněn jednat:	<b>Mgr. Jaroslav Vysloužil</b>
Kontaktní údaje – telefon a e-mail:	519 363 612, reditel@zshuskom.cz
Ve věcech technických/oprav oprávněn jednat:	<b>Mgr. Jaroslav Vysloužil</b>
Kontaktní údaje – telefon a email:	
Adresa pro zasílání faktur/oznámení:	Komenského 163/2, Hustopeče

**Název projektu/adresa zařízení:** ZŠ Komenského 2, Hustopeče

### Zhotovitel

Obchodní firma:	<b>OTIS a.s. (dále jen zhotovitel)</b>
Sídlo - ulice, číslo:	J. Opletala 3506/45
Sídlo - PSČ, město:	690 02 Břeclav
Rejstříkový soud:	Krajský soud v Brně, spisová značka B 536, zápis ze dne 30. září 1991
Identifikační číslo:	423 24 254
Daňové identifikační číslo:	CZ423 24 254
Banka:	Komerční banka Břeclav
Číslo účtu / kód banky:	10804651/0100
Jednající:	Petr Lacina, ředitel oblasti, na základě plné moci
Obchodní zástupce:	<b>Kryštof Kazbunda</b>
Ve věcech smluvních - kontakty:	731 639 154, krystof.kazbunda@otis.com
Vedoucí servisního střediska:	<b>Jaroslav Šturm</b>
Ve věcech technických - kontakty na VSS:	724 228 351, jaroslav.sturm@otis.com
Kontaktní adresa pobočky:	<b>Otis a.s.</b> <b>Brněnská 47, 779 00 Olomouc</b>

**Datum účinnosti smlouvy od:** 1.6.2021

**Hlášení provozních poruch:** 800 107 525 (Otisline)

## 1 Předmět smlouvy

Zhotovitel se zavazuje pro objednatele provádět servisní činnosti na zdvihacích zařízeních, a to za podmínek sjednaných v této smlouvě a v souladu s obecně platnými právními předpisy a normami účinnými ke dni zahájení provádění servisu na zdvihacích zařízeních, v zájmu udržování jejich dobrého technického stavu. Tato smlouva o dílo se vztahuje výhradně na ta zařízení, která jsou uvedena v článku 5 této smlouvy (dále jen "zdvihací zařízení").

### 1.1. Servisní činnosti

Servisní činnosti popsané dále v tomto článku 1.1 jsou zahrnuty v paušální ceně uvedené v článku 5 této smlouvy.

#### 1.1.1 Pravidelná preventivní údržba (je zahrnuta v paušální ceně)

Pravidelná preventivní údržba je prováděna zhotovitelem za účelem zajištění spolehlivosti a provozní způsobilosti servisovaných zdvihacích zařízení a zahrnuje:

- ♦ mazání a doplnění olejů zařízení (nevztahuje se na nový olej do hydraulických výtahů, ani výměnu převodového oleje),
- ♦ čištění zařízení od provozních nečistot zařízení,
- ♦ kontrolu funkčního stavu normou či návodem stanovených částí zařízení, jejich nastavení a seřízení.

Potřebný pomocný materiál, mazadla a čisticí prostředky jsou zahrnuty v paušální ceně.

#### 1.1.2 Odborné prohlídky (jsou zahrnuty v paušální ceně)

Odborné prohlídky jsou zajišťovány zhotovitelem v rozsahu normy ČSN 27 4002 ve lhůtách stanovených touto normou, a to v závislosti na druhu a kategorii výtahu, odvozených od data uvedení výtahu do provozu. Zápisy o provedení odborné prohlídky jsou zaznamenávány v „Knize odborných prohlídek“, která je uložena u objednatele, v místě instalovaného zařízení nebo dle článku 4.7.

Pro bezstrojovnové výtahy je objednatel povinen ve veřejných prostorách domu zajistit bezpečné uložení této knihy, aby byla kdykoliv přístupná technikovi k zápisu provedené činnosti, např. instalací schránky pro uložení knihy, ke které bude mít klíč technik a zástupci objednatele nebo jimi pověřené osoby.

#### 1.1.3 Otisline - 24 hodinový dispečink (je zahrnuto v paušální ceně)

Všechny poruchy a požadavky na vyproštění musí být objednatelem hlášeny na linku zhotovitele Otisline 800 107 525, která umožňuje objednateli telefonní oznámení poruchy nebo požadavku na vyproštění 24 hodin denně po celý rok. Všechny poruchy jsou zaznamenány a sledovány až do jejich úplného vyřešení. Plánované opravy dojednává objednatel s oblastním vedoucím servisního střediska samostatnou objednávkou.

#### 1.1.4 eService (je zahrnuto v paušální ceně)

Zhotovitel poskytne objednateli přístup ke službě eService, kde má objednatel k dispozici elektronickou formou informace o poruchách hlášených přes dispečink Otisline zhotovitele, informace o servisních návštěvách technika a další provozní informace o servisovaných zařízeních. Pro využívání služby je potřeba, aby objednatel provedl registraci na stránkách <http://eservice.otis.com>, kde jsou informace dostupné.

#### 1.1.5 EDE – event driven email (je zahrnuto v paušální ceně)

Zhotovitel může zajistit zasílání informačních zpráv na vybrané e-mailové adresy objednatele. Po každé závadě nebo vyproštění hlášených přes dispečink Otisline bude po ukončení práce a odhlášení závady mechanikem zaslán informativní e-mail se stručným popisem. Tato služba je plně automatická a aktivuje se při registraci na službě eService.

#### 1.1.6 Služba OTIS SIM tarifní provoz „Bezpečí“ (je zahrnuto v paušální ceně)

Tento tarifní provoz poskytuje spojení na dispečink zhotovitele pro oznámení poruchy nebo požadavku na vyproštění, dále umožňuje využití této linky k provádění kontrolního spojení dle ČSN EN 81.28, a to jak automatického spojení s bezpečnostním systémem, tak i kontrolu funkčnosti při provádění kontrolních prohlídek. Za tarifní provoz „Bezpečí“ objednatel platí zhotoviteli paušální částku sjednanou touto smlouvou dále uvedenou v článku 5 této smlouvy.

### 1.2. Další služby (nad rámec sjednané paušální ceny)

Zhotovitel zajistí služby a výkony uvedené dále v tomto článku 1.2, a to na základě samostatné písemné, případně telefonické (přes dispečink zhotovitele Otisline), objednávky objednatele nebo v souladu s touto smlouvou, a to vždy s následujícím obsahem:

- a) vymezení zdvihacího zařízení, kterého se má služba či výkon týkat,
- b) specifikace výkonu či služby.

Za potvrzenou objednávku objednatele je pro účely dále uvedené také považována i písemná nabídka zhotovitele splňující shora uvedené náležitosti potvrzená objednatelem.

## Další nabízené služby a výkony zhotovitele zahrnují:

### **a) Odborné zkoušky**

Zhotovitel zajistí provedení odborné zkoušky výtahu k ověření funkce a způsobilosti k dalšímu provozu dle aktuálního ceníku zhotovitele pro příslušný rok, zahrnující i prověření elektrického zařízení. S výsledky odborných zkoušek a posouzení provozních rizik je objednatel seznámen formou písemného protokolu. Podpisem této smlouvy dává objednatel souhlas s provedením odborné zkoušky, která bude fakturována dle aktuálně platných cen zhotovitele po provedení.

Objednatel je povinen sdělit zhotoviteli před podpisem této smlouvy poslední termín provedení odborné zkoušky, pokud zařízení nedodal sám zhotovitel, a předat zhotoviteli aktuálně platný protokol z poslední odborné zkoušky. Nezná-li objednatel termín poslední odborné zkoušky u provozovaného zařízení, pak podpisem této smlouvy souhlasí, že zhotovitel zahájí svoji činnost provedením této zkoušky dle aktuálně platného ceníku zhotovitele.

### **b) Odstraňování provozních poruch**

Zhotovitel bude zajišťovat na základě telefonické (přes dispečink zhotovitele Otisline) nebo písemné objednávky objednatele bude zhotovitel zajišťovat odstranění provozních poruch výtahů v časech dohodnutých v článku 4. této smlouvy. Zhotovitel je oprávněn účtovat objednateli výkony na základě zakázkového listu podepsaného za objednatele pověřenou osobou, bude-li přítomna v čase provádění činnosti technikem. Za pověřenou osobu objednatele se považuje osoba, která nahlásila či požádala o výkon ve smyslu shora uvedeném nebo osoba, která bude přítomna u servisovaného zdvihacího zařízení při provádění, respektive ukončení výkonu technikem. V případech, kdy po ukončení výkonu pracovníci zhotovitele nezastihnou v místě žádnou osobu ze strany objednatele, vyznačí zhotovitel na pracovním výkazu v místě podpisu objednatele „nezastižen“.

### **c) Plánované opravy a dostupnost náhradních dílů**

Všechny plánované opravy spojené s výměnou náhradních dílů jsou prováděny zhotovitelem na základě jeho písemné nabídky odsouhlasené objednatelem, jak je uvedeno výše.

### **d) Inspekční prohlídky**

Zhotovitel poskytne na základě požadavku objednatele odborný personál pro potřebnou technickou asistenci u inspekčních prohlídek a na základě potvrzené objednávky zajistí provedení inspekční prohlídky.

### **e) Školení personálu objednatele**

Objednatel v případě potřeby určí a zajistí dozorce, případně řidiče, předmětných zařízení a zhotovitel provede na základě potvrzené objednávky jejich zaškolení, včetně seznámení s postupy bezpečného vyproštění uvězněných pasažérů z kabiny výtahu.

### **f) Pohotovostní zásahy (neboli činnosti mimo pracovní dobu zhotovitele)**

Zhotovitel zajistí objednateli zásah na zdvihací zařízení dle objednávky přes dispečink Otisline i v čase mimo pracovní dobu zhotovitele uvedenou v článku 4.1, kdy tento zásah se řídí články 4.5 a 4.6 této smlouvy.

**1.3.** V souladu s požadavkem ČSN 27 4002 se smluvní strany dohodly, že servisní činnosti stejně jako další služby a výkony související se zdvihacím zařízením budou po dobu platnosti této smlouvy prováděny pouze zhotovitelem. Porušení tohoto ustanovení ze strany objednatele je považováno za podstatné porušení této smlouvy a zakládá nárok zhotovitele na provedení ověřovací odborné zkoušky nad rámec sjednané paušální ceny, dle aktuálně platného ceníku zhotovitele, a dále zakládá nárok zhotovitele na odstoupení od této smlouvy. Zhotovitel nebude po zásahu třetí osoby do servisovaného zdvihacího zařízení odpovědný za bezpečnost provozu a provozní způsobilost zařízení.

**1.4.** Objednatel je povinen projednat se zhotovitelem předem změnu druhu a účelu způsobu používání zdvihacího zařízení.

## 2 Platební a cenová ujednání

- 2.1. Měsíční cena uvedená v článku 5 této smlouvy za činnosti prováděné zhotovitelem dle článku 1.1 této smlouvy je stanovena dohodou a v závislosti na režimu provádění servisních činností ke dni podpisu této smlouvy. Tato cena je cenou paušální. V případě nutnosti změny tohoto režimu z důvodu nutnosti uvedení servisních činností dle této smlouvy do souladu s požadavky platné normy smluvní strany upraví smlouvu v souladu s touto změnou.
- 2.2. Daň z přidané hodnoty paušální ceny se řídí vždy ustanoveními platných zákonných předpisů ke dni vzniku nároku na úhradu ceny.
- 2.3. Paušální cena je splatná pololetně předem za příslušné kalendářní pololetí. Zhotovitel bude paušální cenu fakturovat objednateli pololetně tak, že příslušnou fakturu vystaví a odešle objednateli na konci prvního měsíce příslušného pololetí.
- 2.4. Splatnost zhotovitelem vystavených faktur je 14 dní od data odeslání faktury objednateli. Při opožděné platbě je zhotovitel oprávněn požadovat na objednateli smluvní pokutu ve výši 0,05% z dlužné částky denně. Ujednáním o smluvní pokutě není dotčen nárok zhotovitele na úplnou náhradu škody.
- 2.5. V případě, že daňový doklad nebude mít odpovídající náležitosti nebo nebude vystaven v souladu s touto smlouvou, je objednatel oprávněn zaslat jej v době splatnosti zpět k doplnění zhotoviteli, aniž se dostane do prodlení se splatností. Nová doba splatnosti počíná běžet znovu od vystavení doplněného/opraveného daňového dokladu zhotovitelem. Reklamace daňového dokladu po termínu splatnosti budou považovány za neoprávněné.
- 2.6. V případě prodlení platby o více než 14 dní upozorní zhotovitel písemně objednatele na tuto skutečnost. Pokud prodlení platby přesáhne 30 dní, je zhotovitel oprávněn pozastavit plnění všech služeb plynoucích z této smlouvy, tj. provádění servisních činností, a to až do úplného uhrazení všech splatných pohledávek zhotovitele objednatelem. Zhotovitel je oprávněn odstoupit od smlouvy nedostává-li zapláceno za provedené činnosti a poskytnuté služby.
- 2.7. Zhotovitel nenese odpovědnost za provozní způsobilost zařízení a jakékoliv škody, které vznikly objednateli, nebo třetí osobě, pokud v důsledku pozastavení služeb nebo odstoupení od smlouvy dle článku 2.6 nebyly provedeny servisní činnosti dle této smlouvy a současně škoda vznikla až po takto neuskutečněných servisních činnostech.
- 2.8. Po uhrazení všech prodlených plateb objednatelem ve vazbě na článek 2.6, zhotovitel automaticky provede ověřovací odbornou zkoušku předmětných zdvihacích zařízení. Tato služba bude zhotovitelem účtována a objednatelem uhrazena nad rámec této smlouvy za cenu běžně účtovanou zhotovitelem za ověřovací odbornou zkoušku. Zhotovitel následně obnoví plnění dle této smlouvy.
- 2.9. Smluvní strany se dohodly, že paušální cena se každoročně upraví o výši indexu meziročního nárůstu průměrné hrubé nominální mzdy v České republice. Takto změněná cena bude zhotovitelem fakturovaná od následujícího měsíce po oficiálním zveřejnění indexu Českým statistickým úřadem. O této skutečnosti bude zhotovitel písemně informovat objednatele.
- 2.10. Zhotoviteli dle této smlouvy vzniká nárok na náhradu nákladů za zmařený výjezd mechanika a je oprávněn tyto náklady objednateli účtovat v souladu s čl. 4 této smlouvy podle času provedení výjezdu. Zmařeným výjezdem se rozumí výjezd pracovníka zhotovitele na základě uplatněného požadavku na Otisline k vyproštění nebo opravě zařízení, které po příjezdu pracovníka nebude dále vyžadováno nebo nebude potřeba zásah provést.

## 3 Smluvní podmínky

### 3.1 Platnost smlouvy

- 3.1.1** Návrhem této smlouvy je zhotovitel vázán po dobu 30 dnů od data podpisu této smlouvy zhotovitelem. Po uplynutí této lhůty, aniž by došlo k podpisu ze strany objednatele a k doručení podepsané smlouvy zhotoviteli, tento návrh smlouvy bez dalšího zaniká.
- 3.1.2** Smlouva se uzavírá na dobu určitou a to na 72 měsíců ode dne účinnosti této smlouvy.
- 3.1.3** Počátek plnění předmětu smlouvy je stanoven ke dni účinnosti této smlouvy.
- 3.1.4** Po uplynutí dohodnuté doby trvání smlouvy se platnost automaticky prodlužuje, a to vždy o dalších 72 měsíců (a to i opakovaně), pokud jedna ze smluvních stran minimálně 90 dnů před ukončením dohodnuté doby trvání doporučeným dopisem druhé smluvní straně neoznámí, že nemá zájem na dalším prodloužení doby platnosti a účinnosti této smlouvy. V takovém případě platnost a účinnost této smlouvy skončí k poslednímu dni příslušného období.
- 3.1.5** Trvání této smlouvy končí dnem, ve kterém byl rozhodnutím insolvenčního soudu zjištěn úpadek nebo hrozící úpadek jedné ze smluvních stran této smlouvy dle zákona č. 182/2006 Sb., insolvenční zákon, ve znění pozdějších předpisů. Zhotovitel má pro tento případ nárok na úhradu dosud provedeného, poskytnuté plnění dle této smlouvy. V případě, že k ukončení trvání této smlouvy dle tohoto článku smlouvy dojde v průběhu fakturačního období má zhotovitel nárok, ve vztahu k plnění zahrnutém dle této smlouvy do paušální ceny, na úhradu poměrné části délky fakturačního období do dne skončení trvání této smlouvy ve vztahu k délce celého fakturačního období. V případě, že k ukončení trvání této smlouvy dle tohoto článku smlouvy dojde v průběhu fakturačního období má zhotovitel také nárok, ve vztahu k plnění nezahrnutém dle této smlouvy do paušální ceny, na úhradu za jím poskytnuté plnění a/či nárok na úhradu veškerých potřebných nákladů zhotovitelem vynaložených za účelem přípravy jeho plnění v tomto fakturačním období.

### 3.2 Odstoupení od smlouvy

- 3.2.1** Objednatel má právo odstoupit od smlouvy vedle zákonných důvodů též:
- ♦ v případě prokázání opakovaného nedodržování termínů, rozsahu a kvality prací ve smlouvě sjednaných, ležících na straně zhotovitele, které by bránily bezpečnému užívání a provozní způsobilosti výtahu,
  - ♦ v případě změny účelu a způsobu používání předmětného zdvihacího zařízení,
  - ♦ v důsledku změny vlastnických vztahů k předmětnému zdvihacímu zařízení.
- 3.2.2** Zhotovitel má právo odstoupit od smlouvy vedle zákonných důvodů též:
- ♦ v případě, že zjistí na servisovaném výtahu zásahy jiných osob podnikajících ve stejném předmětu činnosti jako zhotovitel (porušení odstavce 1.3 této smlouvy),
  - ♦ zjistí-li při provádění sjednaného plnění nutnost provedení prací bezpečnostního charakteru, jejichž provedení objednatel odmítne, resp. u zhotovitele neobjedná. V tomto případě zhotovitel neodpovídá za škody z tohoto důvodu vzniklé objednateli nebo třetím osobám,
  - ♦ při prodloužení objednatele s platbou zhotoviteli delší než 45 dnů od data splatnosti.
- 3.2.3** Obě smluvní strany se zavazují, že důvody odstoupení od smlouvy předem projednají. Odstoupení od smlouvy je účinné prvního dne měsíce následujícího po doručení písemného oznámení o odstoupení druhé smluvní straně.

### 3.3 Záruční podmínky

- 3.3.1** V případě dodání náhradního dílu bude poskytnuta zhotovitelem záruka:
- |                          |  |
|--------------------------|--|
| na drobné náhradní díly: | 6 měsíců (spotřební materiál do 300,-Kč skladové hodnoty, mimo žárovek a zářivek), |
| na ostatní komponenty:   | 24 měsíců,   |
| na provedené práce:      | 6 měsíců.  |
- 3.3.2** Záruka se nevztahuje na provozní opotřebení, vady způsobené vandalismem a používáním výtahu neobvyklým způsobem nebo neoprávněnými osobami, v případě zásahu třetí osoby a vyšší moci.
- 3.3.3** Záruční doba počíná běžet dnem předáním a instalací náhradního dílu zhotovitelem.

### 3.4 Všeobecné podmínky

- 3.4.1** Tato smlouva ruší a nahrazuje jakákoliv předchozí smluvní ujednání, týkající se předmětu této smlouvy (poskytování servisních služeb).

- 3.4.2 Objednatel se zavazuje zajistit bezpečný a dostatečný přístup k určeným zařízením pracovníkům zhotovitele k provedení výkonů předmětu této smlouvy a v termínech dle potřeby zhotovitele.
- 3.4.3 Změny týkající se předmětu smlouvy nebo dodatky k této smlouvě mohou být pouze písemné a se souhlasem obou smluvních stran. Toto ustanovení se netýká Oznámení zhotovitele o novém rozpisu cen upravených v souladu s článkem 2.9, nebo dle aktuálního ceníku zhotovitele.
- 3.4.4 Tato smlouva je vyhotovena ve dvou vyhotoveních, ze kterých jedno obdrží objednatel a druhé zhotovitel.
- 3.4.5 Obě strany se zavazují navzájem informovat o jakýchkoliv změnách souvisejících s touto smlouvou.
- 3.4.6 Odpovědnost zhotovitele za způsobenou škodu při plnění předmětu smlouvy je kryta pojištěním až do výše 10.000.000 USD pojistné události.
- 3.4.7 Zhotovitel si vyhrazuje právo odmítnout jakoukoli objednávku učiněnou v rozporu se zákony a předpisy nebo s etickými pravidly, kterými je zhotovitel vázán, kromě jiného včetně pravidel mezinárodního obchodu zakazujících prodej zboží a služeb do určitých zemí, určitým osobám nebo právním subjektům, které podléhají mezinárodním, ekonomickým, finančním či jiným sankcím. V případě, že bude později zjištěno, že smluvní partner podléhá mezinárodním, ekonomickým, finančním či jiným sankcím, včetně zákazu prodeje zboží a služeb, vyhrazuje si zhotovitel právo ukončit s okamžitou platností stávající smlouvu z mimořádných důvodů.

## 3.5 Mlčenlivost

- 3.5.1 Smluvní strany se zavazují dodržovat mlčenlivost o všech skutečnostech, o kterých se dozvěděly v souvislosti s touto smlouvou, pokud není dohodnuto jinak. Smluvní strany jsou zejména povinny zachovat mlčenlivost o veškerých skutečnostech, které by mohly negativně ovlivnit konkurenceschopnost druhé smluvní strany.

## 3.6 Podmínky k provozu karty SIM

- 3.6.1 Zhotovitel prohlašuje, že komunikační SIM karta a k ní potřebné zařízení je homologováno pro provoz v místě provozování (Česká republika).
- 3.6.2 V případě snížení kvality signálu je nutné doplnit systém o technické prostředky na zesílení, či přivedení signálu pomocí vnější antény. Tyto úpravy nejsou obsaženy v základní ceně a jsou plně hrazeny objednatelem.
- 3.6.3 Zhotovitel neručí za případný výpadek spojení z viny poskytovatele telekomunikačního spojení, ani za škody, které vzniknou selháním veřejných datových sítí a případnou následnou opožděnou reakcí na předané informace.
- 3.6.4 V případě ukončení dodávky služby OTIS SIM je objednatel povinen umožnit zhotoviteli vyjmout ze zařízení SIM kartu. Tato karta je po celou dobu provozu služby i po jejím ukončení majetkem zhotovitele.
- 3.6.5 Poskytování služeb OTIS SIM lze vypovědět stejným způsobem a za stejných podmínek jako samotnou smlouvu o dílo a může být provedeno samostatně – nezávisle na poskytování servisních služeb. Z výpovědi musí být patrné, že se týká pouze poskytování služeb OTIS SIM. Platnost poskytování této služby je automaticky ukončeno platností výše uvedené smlouvy.

## 3.7 Souhlas se zpracováním osobních údajů a se zasiláním obchodních sdělení

- 3.7.1 Objednatel podpisem této smlouvy uděluje zhotoviteli svobodný, výslovný a informovaný souhlas, aby v souladu se zákonem č. 480/2004 Sb., o některých službách informační společnosti, v platném znění, s nařízením Evropského parlamentu a Rady (EU) 2016/679 ze dne 27. dubna 2016 o ochraně fyzických osob v souvislosti se zpracováním osobních údajů a o volném pohybu těchto údajů a se zákonem č. 110/2019 Sb., o zpracování osobních údajů, v platném znění, příp. dalšími obecně závaznými právními předpisy zpracovával kontaktní / osobní údaje objednatele a fyzických osob, jejichž prostřednictvím se objednatel účastní uzavření nebo plnění této smlouvy, zejména jméno a příjmení, kontaktní či jiné e-maily, telefonní čísla a IP adresy pro účely zasilání aktuálních obchodních informací, obchodních sdělení a nabídek, příp. newsletterů zhotovitele týkající se jeho produktů a služeb (dále jen „obchodní sdělení“). Objednatel bere na vědomí, že poskytnutý souhlas je dáván bez ohledu na trvání této smlouvy a je oprávněn kdykoli svůj souhlas se zasiláním obchodních sdělení písemně či jinak prokazatelně odvolat (např. prostřednictvím emailu uvedeného v této smlouvě, příp. emailu, ze kterého bylo obchodní sdělení objednateli zasláno).

## 4 Další ujednání

4.1 Pracovní doba zhotovitele je Pondělí až Pátek: 07.00 - 15.00

### 4.2 Pohotovostní doba zhotovitele

	Pracovní dny	Sobota	Neděle a Svátek
Od - do:	15.00 – 07.00	24 hod	24 hod

### 4.3 Nástup na opravu v pracovní době

Zhotovitel se zavazuje nastoupit na opravu (bránící bezpečnému užívání výtahu) nejpozději **do 6 hodin** od nahlášení provozní poruchy objednatelem počítaném v čase výše odsouhlasené pracovní doby za předpokladu, že mu bude objednatelem umožněn přístup k servisovanému zařízení.

### 4.4 Vyproštění

V případě, že objednatel bude požadovat nástup na vyproštění, bude za každé vyproštění účtován poplatek na základě pracovního listu (toto vyproštění nebude fakturováno, pokud bude způsobeno reklamační závadou). Zhotovitel se zavazuje nastoupit na vyproštění **do 60 min.**

### 4.5 Nástup na opravu v době pohotovosti

Pokud bude objednatel požadovat pohotovostní nástup, tedy nástup mimo pracovní dobu zhotovitele uvedenou v čl. 4.1, musí to výslovně uvést při nahlášení poruchy, jinak bude pracovník zhotovitele na zařízení vyslán až následující pracovní den. V případě pohotovostního výjezdu se Otis zavazuje nastoupit na opravu nejpozději **do 8 hodin** od nahlášení provozní poruchy objednatelem, počítaném v čase výše odsouhlasené pohotovosti.

### 4.6 Pohotovostní příplatky

Na práce v době pohotovosti mimo pracovní dobu zhotovitele se účtuje přesčasový příplatek:

50 %	15.00 – 07.00 hod	Po – Pá,
50 %		So,
100 %		Ne, svátky

k aktuální HZS (hodinová zúčtovací sazba) za každou započatou hodinu každého mechanika.

### 4.7 Kontaktní osoba objednatele, heslo pro dispečink a umístění Knihy OP

Objednatel má možnost uvést zde kontaktní osobu pro servisní prohlídky:

Mgr. Jaroslav Vysloužil, telefon: 519 363 612, email: reditel@zshuskom.cz

Knihy odborných prohlídek je uložena: v budově.

Autorizace callbacků (neboli oprávnění k nahlášení poruch) - osoby oprávněné nahlášet poruchy budou **pro komunikaci s dispečinkem používat heslo:** ..... (není-li uvedeno, pak smí nahlášet všichni uživatelé zařízení).

## 5 Seznam zařízení

Jednotka číslo	Výrobní číslo	Typ zařízení Nosnost / rychlost Počet stanic / nástupišť	Rok uvedení výtahu do provozu nebo termín poslední odborné zkoušky	Druh kategorie výtahu	Lhůty provádění odborné prohl. / prevent. údržba (periody jsou uvedeny v měsících)	Název, adresa budovy	Cena v Kč / měsíc pro práce podléhající DPH		Celková měsíční cena za jednotku v Kč bez DPH
							15 %	21 %	
H4071	C5NEH857	Gen2Comfort 1000/1,5/5	2019	B/I	4/4	ZŠ Komenského		967,00	967,00
H4072	C5NEH858	Gen2Variable 630/1,4/4	2019	B/I	4/4	ZŠ Komenského		967,00	967,00
		2x sim karty						200,00	200,00
									0,00
Celková měsíční cena v Kč bez DPH:							0,00	2 134,00	2 134,00
<b>Výpočet ceny za měsíc dle předmětu smlouvy vč. DPH</b>									
						<b>Cena bez DPH</b>	<b>DPH</b>	<b>Cena s DPH</b>	
Služby předmětu smlouvy podléhající 15 % DPH						0,00	0,00	0,00	
Služby předmětu smlouvy podléhající 21 % DPH						2 134,00	448,14	2 582,14	
<b>Cena předmětu smlouvy celkem</b>						<b>2 134,00</b>	<b>448,14</b>	<b>2 582,14</b>	

Poznámka:

**Druh výtahu** – definuje rozdělení výtahů podle určení a přístupnosti výtahu

**A** - Výtahy určené k dopravě osob nebo osob a nákladů v budovách s převážujícím **volným přístupem veřejnosti**

**B** - Výtahy určené k dopravě osob nebo osob a nákladů v budovách používaných převážně **uživateli budovy s omezeným přístupem veřejnosti**

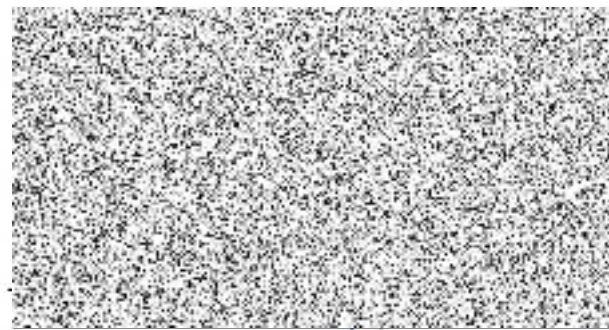
**C** - Výtahy určené **pouze k dopravě nákladů**

**Kategorie výtahu**

Kategorie I - Výtahy uvedené do provozu **po 1.4.1999**

Kategorie II - Výtahy uvedené do provozu **před 1.4.1999**

V Olomouci dne 1.2.2022



-131-