

## SOUHLASNÉ PROHLÁŠENÍ

vyhotovené dle ustanovení § 66 vyhlášky č. 357/2013 Sb., o katastru nemovitostí (katastrální vyhláška), ve znění pozdějších předpisů a podle zákona č. 256/2013 Sb., o katastru nemovitostí (katastrální zákon), ve znění pozdějších předpisů

### **Povodí Moravy, s.p.**

se sídlem Dřevařská 932/11, 602 00 Brno  
zastoupen MVDr. Václavem Gargulákem, generálním ředitelem  
IČO: 70890013  
na straně jedné

a

### **Město Pohořelice**

se sídlem Vídeňská 699, 691 23 Pohořelice  
zastoupeno Bc. Miroslavem Novákem, DiS., starostou města  
IČO: 00283509  
na straně druhé

### **prohlašují, že**

#### **I.**

V působnosti Katastrálního úřadu pro Jihomoravský kraj, katastrální pracoviště Brno – venkov, je ve stávající katastrální evidenci k pozemku p. č. 1000/24, k. ú. Pohořelice nad Jihlavou, evidován zápis vlastnictví pro Českou republiku s právem hospodařit pro Povodí Moravy, s. p. U pozemku p. č. 1479/9, o velikosti 424 m<sup>2</sup>, k. ú. Pohořelice nad Jihlavou, který vznikne oddělením na základě geometrického plánu č. 2897-270/2021, jež tvoří přílohu č. 1 tohoto prohlášení, je stejný zápis vlastnictví evidován pro původní pozemek, který je citovaným geometrickým plánem rozdělen. Pozemek p. č. 1000/24 i nově oddělený pozemek p. č. 1479/9 (tak jak je popsán v předchozí větě), vše k. ú. Pohořelice nad Jihlavou, společně dále jen jako „předmětné pozemky“.

#### **II.**

Povodí Moravy, s. p., nabylo předmětné pozemky na základě Darovací smlouvy uzavřené dne 21. 5. 2019 s městem Pohořelice (kopie uvedené smlouvy ve znění změn dohodnutých v rámci dodatku č. 1 tvoří přílohu č. 2 této smlouvy) a dále je rozdělilo, a toto rozdělení na základě příslušného geometrického plánu bylo zapsáno do katastru nemovitostí.

Město Pohořelice, datovými zprávami doručenými dne 18. 1. 2022 a 20. 1. 2022 Povodí Moravy, s. p., částečně odstoupilo od výše uvedené Darovací smlouvy, a tato odstoupení tvoří přílohu č. 3 a č. 4 tohoto prohlášení. Pozemky dotčené předmětnými odstoupeními jsou předmětné pozemky uvedené v článku I. tohoto prohlášení.

Povodí Moravy, s. p., prohlašuje, že uznává vlastnické právo města Pohořelice k předmětným pozemkům, neboť jeho částečná odstoupení byla učiněna v souladu s právem. Obě strany souhlasí, aby na základě tohoto souhlasného prohlášení provedl Katastrální úřad pro Jihomoravský kraj, Katastrální pracoviště Brno – venkov, příslušnou změnu v katastru nemovitostí a u předmětných pozemků zapsal vlastnické právo pro město Pohořelice.

### III.

Zúčastněné strany tohoto souhlasného prohlášení prohlašují, že zápis vlastnického práva k předmětným pozemkům v souladu s prohlášeními uvedenými v článku II. třetím odstavci tohoto prohlášení není sporný ani pochybný.

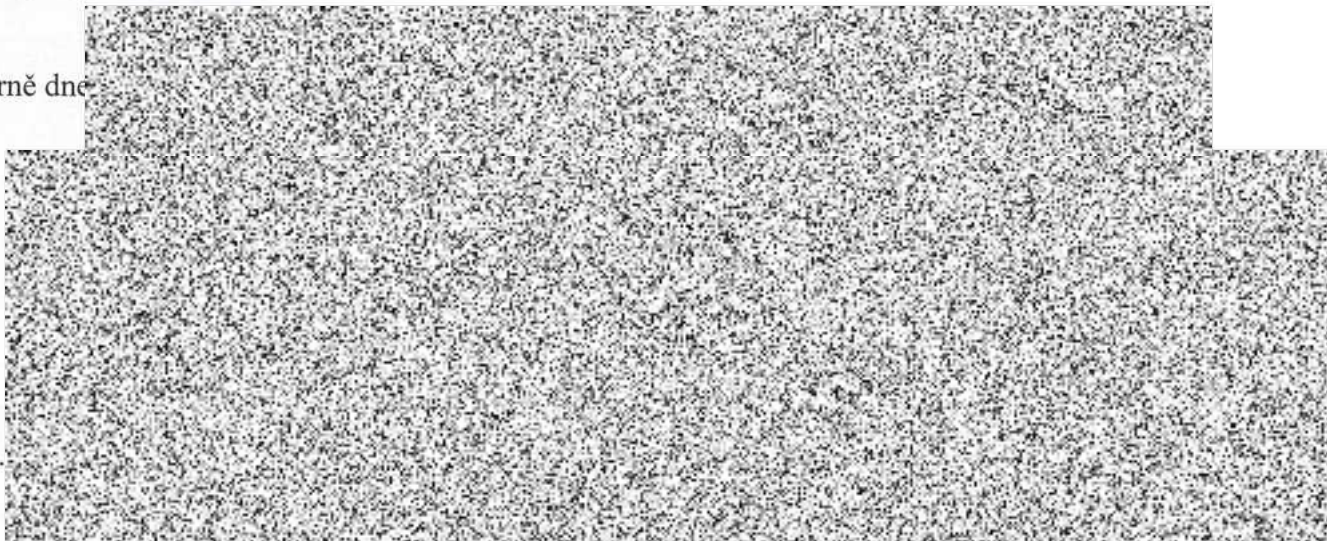
### IV.

Toto souhlasné prohlášení je vyhotoveno v pěti stejnopisech, z nichž každý má platnost originálu. Jeden stejnopis je určen pro město Pohořelice, tři stejnopisy jsou určeny pro Povodí Moravy, s. p., a jeden stejnopis je určen pro Katastrální úřad pro Jihomoravský kraj, Katastrální pracoviště Brno - venkov jako vkladová listina k provedení příslušných změn v katastru nemovitostí. Návrh na zápis vzniku vlastnického práva k výše uvedeným pozemkům pro město Pohořelice do katastru nemovitostí podá u příslušného katastrálního úřadu Povodí Moravy, s. p., k čemuž jej město Pohořelice zmocňuje.

### V.

Smluvní strany si jsou vědomy zákonné povinnosti uveřejnit souhlasné prohlášení v registru smluv zřízeném zákonem č. 340/2015 Sb., o zvláštních podmínkách účinnosti některých smluv, uveřejňování těchto smluv a o registru smluv, ve znění pozdějších předpisů. Povodí Moravy, s. p., bere na vědomí, že uveřejnění souhlasného prohlášení v registru smluv zajistí město Pohořelice. Do registru smluv bude vložen elektronický obraz textového obsahu souhlasného prohlášení v otevřeném a strojově čitelném formátu. Toto souhlasné prohlášení nabývá platnosti dnem podpisu obou smluvních stran a účinnosti dnem uveřejnění v registru smluv.

V Brně dne



11