



## Krajský úřad

Číslo smlouvy u poskytovatele: 21/SML3827-SoPD/ZD    JID: KUUK/176896/2021  
Číslo smlouvy u příjemce:

## **SMLOUVA O POSKYTNUTÍ INVESTIČNÍ DOTACE**

uzavřená v souladu s ust. §10a zákona č. 250/2000 Sb., o rozpočtových pravidlech územních rozpočtů, ve znění pozdějších předpisů (dále jen „zákon č. 250/2000 Sb.“)

### **Smluvní strany**

#### **Poskytovatel Ústecký kraj**

Sídlo: Velká Hradební 3118/48, 400 02 Ústí nad Labem  
Zastoupený: Ing. Janem Schillerem, hejtmanem Ústeckého kraje  
Kontaktní osoba: Ing. Petr Severa  
E-mail/telefon: severa.p@kr-ustecky.cz / 475657435  
IČ: 70892156  
DIČ: CZ70892156  
Bank. spojení: Česká spořitelna, a.s.  
číslo účtu: 882733379/0800

*(dále jen „poskytovatel“)*

**a**

#### **Příjemce**

##### **Krajská zdravotní, a.s.**

Sídlo: Sociální péče 3316/12a, 401 13 Ústí nad Labem  
Zastoupený: MUDr. Ondřejem Štěrbou, předsedou představenstva  
MUDr. Leošem Vysoudilem, MBA, místopředsedou představenstva  
Kontaktní osoba: Ing. Luděk Rückl  
E-mail/telefon: ludek.ruckl@kzcr.eu / 477114111  
IČ: 25488627  
DIČ: CZ25488627  
Bank. spojení: ČSOB, pobočka Ústí nad Labem  
číslo účtu: 216686400/0300

zapsaný v obchodním rejstříku u Krajského soudu v Ústí nad Labem dne 5. 5. 2004, oddíl B, vložka 1550 (kopie výpisu z obchodního rejstříku příjemce tvoří přílohu č. 1 k této smlouvě)

*(dále jen „příjemce“)*

uzavírají níže uvedeného dne, měsíce a roku tuto

## **SMLOUVU O POSKYTNUTÍ INVESTIČNÍ DOTACE**

## (dále jen „smlouva“)

### Preambule

1. Mezi poskytovatelem a příjemcem byla dne 26. 6. 2017 uzavřena Smlouva o poskytování veřejné služby a podmínkách poskytnutí vyrovnávací platby za plnění závazku veřejné služby a to v souladu s usnesením Zastupitelstva Ústeckého kraje č. 030/6Z/2017 ze dne 26. 6. 2017 (dále jen „Smlouva o SOHZ“), ve znění dodatků č. 1, 2, 3, 4, 5 a 6 schválených usnesením č. 019/12Z/2018 ze dne 23. 4. 2018, č. 010/15Z/2018 ze dne 22. 10. 2018, č. 038/30Z/2020 ze dne 22. 6. 2020, č. 041/6Z/2021 ze dne 26. 04. 2021, 040/7Z/2021 ze dne 21. 6. 2021 a .../12Z/2022 ze dne 24. 1. 2022.
2. Příjemce se Smlouvou o SOHZ zavazuje po dobu jejího trvání a za podmínek v ní stanovených provozovat specifikované zdravotní služby jako služby obecného hospodářského zájmu (dále jen „Služby“), přičemž poskytovatel se naproti tomu zavazuje poskytovat příjemci na provozování těchto služeb vyrovnávací platbu za závazek veřejné služby, přičemž platí, že platba za závazek veřejné služby je omezena rozsahem nezbytným pro úhradu výdajů na obnovu a pořízení infrastruktury (budovy a technologie) nezbytné pro výkon plnění závazku veřejné služby dle Smlouvy o SOHZ.
3. Vyrovnávací platba je dle Smlouvy o SOHZ dotací ve smyslu § 10a odst. 1 písm. b) zákona, č. 250/2000 Sb., o rozpočtových pravidlech územních rozpočtů, ve znění pozdějších předpisů (dále jen „zákon č. 250/2000 Sb.“).

### Článek I.

#### Předmět smlouvy, účel a výše dotace

1. **Poskytovatel** v souladu s usnesením Zastupitelstva Ústeckého kraje ze dne 24. 1. 2022 poskytuje příjemci ze svého rozpočtu investiční dotaci (vyrovnávací platbu) (dále jen „Dotace“) ve výši 600.000.000,- Kč (slovy: šestsetmilionů korun českých), která bude převedena bezhotovostně na účet příjemce uvedený v záhlaví této smlouvy, **za podmínky, že ji příjemce stanoveným způsobem použije nejpozději do 31. 12. 2022**, pokud nebude postupováno podle čl. II odst. 4. nebo odst. 5. této smlouvy.
2. Dotace je poskytnuta na základě žádosti o poskytnutí investiční dotace (vyrovnávací platby) na rok 2022 ze dne 21. 12. 2021 doručené dne 27. 12. 2021 vedené pod č.j.: KUUK/176036/2021 (dále jen „Žádost“) v souladu se Smlouvou o SOHZ (zejména pak čl. V odst. 1 až 3 Smlouvy o SOHZ). Žádost je přílohou č. 2 této smlouvy a obsahuje specifikaci obnovovacích investic s odůvodněním jejich účelnosti a hospodárnosti, seznam náhradních investic, specifikaci rozvojových a nových investic s detailním odůvodněním jejich potřebnosti pro provozování Služeb. Příjemce prohlašuje, že veškeré investice uvedené v Žádosti jsou nezbytné pro výkon Služeb dle Smlouvy o SOHZ a splňují definiční znaky uvedené v odst. 3 tohoto článku.
3. Pro účely této smlouvy se obnovovacími, rozvojovými, novými a náhradními investicemi rozumí:
  - obnovovací investice je investice do majetku příjemce (náklady spojené s pořízením majetku), který zcela nahrazuje účetně a funkčně zcela identický účetně odepsaný a již reálně nevyužitelný majetek příjemce, který slouží pro provozování Služeb,

- rozvojová investice je investice do majetku příjemce (náklady spojené s pořízením majetku), který s výjimkou stavebních investic sice funkčně nahrazuje účetně a funkčně zcela účetně odepsaný a již reálně nevyužitelný majetek příjemce, který slouží pro provozování Služeb, nicméně který nelze považovat vzhledem k jeho komplexnosti, technické vyspělosti či dalším vlastnostem za identický s majetkem, který je rozvojovou investicí nahrazován. Rozvojovou stavební investicí je investice do stávajícího nemovitého majetku, která mění či modifikuje účel jeho užívání nebo mění či modifikuje jeho technické parametry nebo vybavenost. I po realizaci rozvojové stavební investice musí nemovitý majetek, do něhož byla rozvojová stavební investice realizována, sloužit k poskytování Služeb. Rozvojová investice (včetně rozvojové stavební investice) by zpravidla měla zlepšit standard poskytovaných Služeb;
  - novou investicí se rozumí investice do majetku příjemce (náklady spojené s pořízením majetku příjemce), který příjemce do okamžiku realizace nové investice nevlastnil a za pomoci něhož příjemce bude realizovat nové výkony (do okamžiku realizace nové investice nerealizované), které nicméně budou poskytovány v rámci Služeb. Novou stavební investicí je investice do zhotovení či pořízení nové stavby (stavební objekt, budova), která před realizací investice neexistovala, nebo ji příjemce nevlastnil, a za pomoci níž bude příjemce poskytovat Služby;
  - náhradní investice jsou investice do majetku používaného pro provozování Služeb, které příjemce nehodlá realizovat v příslušném kalendářním roce, anebo je hodlá realizovat bez užití prostředků z Dotace. Za předpokladu, že hospodárnost a účelnost těchto náhradních investic bude náležitě specifikována v Předběžné kalkulaci, zpracované v souladu se Smlouvou o SOHZ a za předpokladu, že některé z obnovovacích, rozvojových a nových investic, které měly být realizovány v příslušném kalendářním roce, v tomto kalendářním roce realizovány nebudou, může příjemce použít prostředky z Dotace na (ko)financování těchto náhradních investic.
4. Dotace je poskytnuta na realizaci v Žádosti specifikovaných obnovovacích, rozvojových, nových a náhradních investic.
  5. Dotace je veřejnou podporou slučitelnou s vnitřním trhem, neboť je vyrovnávací platbou dle Smlouvy o SOHZ.
  6. Dotace je slučitelná s dotací poskytnutou z rozpočtu jiných územních samosprávných celků, státního rozpočtu nebo fondů EU, pokud to pravidla pro poskytnutí těchto podpor nevylučují.

## **Článek II.**

### **Podmínky použití Dotace, doba, v níž má být dosaženo účelu, způsob poskytnutí Dotace**

1. Dotace je příjemci poskytnuta ve výši dle čl. I. odst. 1 smlouvy za účelem úhrady investičních nákladů spojených s investicemi do majetku užívaného pro provozování Služeb v roce 2022, toto je zároveň doba, v níž má být stanoveného účelu dosaženo.

2. Dotace je poskytnuta účelově a lze ji použít pouze na úhradu uznatelných nákladů přímo souvisejících s úhradou investičních nákladů dle odst. 1. tohoto článku.

**Uznatelný náklad** je nezbytný náklad, který splňuje všechny následující podmínky:

- a) vyhovuje zásadám efektivnosti, účelnosti a hospodárnosti,
  - b) vznikl příjemci v přímé souvislosti s úhradou investičních nákladů ve schváleném období realizace pro provozování Služeb,
  - c) byl skutečně vynaložen a zachycen v účetnictví příjemce na jeho účetních dokladech, je identifikovatelný, ověřitelný a podložený prvotními podpůrnými doklady.
3. Dotace bude poskytnuta ve splátkách, přičemž první splátka ve výši 300 000 000, - Kč bude poskytnuta do 30. 6. 2022. Zbývající splátky budou od 1. 7. 2022 do 30. 11. 2022 vždy měsíčně ve výši 60 000 000,-- Kč, na účet příjemce uvedený v záhlaví této smlouvy.
  4. Pokud příjemce nerealizuje vůbec či pouze z části jakoukoliv obnovovací, rozvojovou, nebo novou investici předvídanou v Žádosti (dále jen „odložená investice“) a na místo ní nebude realizovat ani žádnou náhradní investici, a pokud zároveň tuto odloženou investici bude realizovat, resp. pokud ji dokončí, v roce 2023, je příjemce oprávněn nevyčerpanou část finančních prostředků z Dotace použít na financování odložené investice v roce 2023, a to vše za předpokladu, že (i) odložená investice, důvody její (částečné) nerealizace a výše tomu odpovídajících nevyčerpaných finančních prostředků z Dotace, bude řádně specifikována ve vyúčtování Dotace podle této smlouvy a (ii) příjemce do 31. 3. 2024 předloží vyúčtování použití prostředků z Dotace na odloženou investici v roce 2023 („Vyúčtování odložené investice“), které bude mít veškeré náležitosti vyúčtování Dotace dle této smlouvy (čl. III odst. 6 smlouvy).
  5. V případě náhradních investic, jejichž realizace bude zahájena a nebude dokončena v r. 2022, je možné uplatnit obdobný postup, jako u odložených investic dle výše uvedeného odst. 4. čl. II této smlouvy (dále jen „odložená náhradní investice“).
  6. V případě, že v průběhu roku nastane potřeba realizovat nenadálou investici do majetku užívaného pro provozování Služeb, která v době uzavření smlouvy o Dotaci nemohla být předvídatelná (jedná se například o nutnou investici do majetku, který byl poškozen havárií apod.) a nebyla tedy uvedena v Žádosti, je příjemce oprávněn užit v nutné míře prostředky z Dotace na financování takové nenadálé investice. Před užitím finančních prostředků z Dotace dle předchozí věty je však příjemce povinen poskytovatele o nutnosti realizace takové investice za užití prostředků z Dotace písemně informovat, přičemž v této písemné informaci je příjemce povinen minimálně specifikovat výši finančních prostředků z Dotace, kterou hodlá na financování předmětné nenadálé investice užit, a dále veškerá opatření, která zajistí, že finanční prostředky z Dotace budou užity hospodárně a účelně. V případě, že poskytovatel do 10 dnů od doručení této písemné informace vyjádří nesouhlas s financováním předmětné nenadálé investice z prostředků Dotace, není příjemce oprávněn jakékoliv prostředky z Dotace na předmětnou nenadálou investici použít. Pro vyloučení veškerých pochybností je stanoveno, že v případě, že příjemce bude financovat nenadálé investice v souladu s tímto odstavcem, nezvýší se celková výše poskytnuté Dotace dle této smlouvy, tzn. že financování některých investic předvídaných v Žádosti nebude moci být zrealizováno, a to minimálně ve výši výdajů na předmětnou nenadálou investici. Pro případ použití postupu podle tohoto odstavce platí, že za poskytovatele jedná hejtmán Ústeckého kraje.
  7. V případě stavební investice, kdy příjemce žádá Dotaci i na zpracování projektové dokumentace, se příjemce zavazuje v případě, že nebude zahájena realizace vlastní stavby nebo zahájeno výběrové řízení na stavební práce do 31. 12. 2023, vrátit

předmětnou část Dotace, která byla použita na úhradu nákladů na zpracování projektové dokumentace nejpozději do 31. 03.2024.

### Článek III.

#### Práva a povinnosti příjemce

**Příjemce** prohlašuje, že Dotaci přijímá a v této souvislosti se zavazuje:

1. Použít Dotaci za účelem úhrady investičních nákladů spojených s investicemi do majetku užívaného pro provozování Služeb, pro který byla Dotace poskytnuta, a v souladu s podmínkami sjednanými v této smlouvě.
2. Dotaci nepřevést na jiný subjekt.
3. Dotaci nepoužít na úhradu DPH, je-li příjemce plátcem DPH s nárokem na uplatnění odpočtu této daně.
4. Odpovídat za hospodárné použití přidělených prostředků v souladu s předloženou Žádostí, a jejich řádné a oddělené sledování v účetnictví, vedeném v souladu se zákonem č. 563/1991 Sb., o účetnictví, ve znění pozdějších předpisů, a to jak z hlediska poskytnuté výše Dotace, tak i z hlediska nákladů (investičních výdajů) na v Žádosti specifikované investice, a to formou zakázek s jednoznačnou identifikací (specifický objekt účtování), která je uváděna v účetních dokladech a v kartách majetku.
5. Označovat originály účetních dokladů informací o tom, že investice je spolufinancována Ústeckým krajem.
6. Do 31. 3. 2023 předložit vyúčtování Dotace, které bude součástí Výsledné kalkulace dle čl. V odst. 9 Smlouvy o SOHZ a jehož součástí bude:
  - a) údaj o skutečných nákladech (výdajích) spojených s realizací obnovovacích, rozvojových a nových investic, jejichž realizace měla být a skutečně byla (ko)financována z Dotace;
  - b) odůvodnění účelnosti a hospodárnosti realizovaných investic, tj. zejména informací o systémových opatřeních pro zajištění minimalizace nákladů spojených s investicí (výběrové řízení, srovnání cen možných substitutů apod.);
  - c) specifikace investic předvídaných v Žádosti (obnovovacích, rozvojových a nových), které nebyly v příslušném období zcela či částečně realizovány a odůvodnění jejich plného/částečného neuskutečnění v příslušném kalendářním roce, včetně uvedení nákladů (investičních výdajů), jejichž čerpání připadne na následující rok;
  - d) specifikace náhradních investic, které byly realizovány namísto investic uvedených pod písm. c), a to včetně odůvodnění jejich účelnosti a hospodárnosti v souladu s písm. b);
  - e) specifikace odložených investic a odložených náhradních investic, jejichž realizace započala v roce 2022 a nebyla dokončena, dle čl. II odst. 4 této smlouvy, kdy financování z prostředků Dotace bude realizováno v roce 2023, s uvedením výše tomu odpovídajících nevyčerpaných finančních prostředků;
  - f) specifikace odložených náhradních investic, jejichž realizace započala v roce 2022, nebyla dokončena a je předpokládáno jejich zahrnutí do čerpání

z prostředků Dotace, v roce 2023, a to s uvedením výše tomu odpovídajících nevyčerpaných finančních prostředků;

- g) informovat Poskytovatele o specifikaci všech vyrovnávacích plateb poskytnutých jinými veřejnými institucemi na služby obecného hospodářského zájmu a předložit Poskytovateli veškeré dokumenty a podklady vztahující se k vyrovnávacím platbám jiných veřejných institucí poskytnutým na služby obecného hospodářského zájmu uvedených ve Smlouvách o SOHZ;
- h) specifikace nenadálých investic realizovaných v souladu se zněním čl. II. odst. 6 této smlouvy, a to jak v listinné podobě s podpisem statutárního zástupce, tak v elektronické podobě, např. na CD.
7. Na dobu minimálně tří let ode dne účinnosti této smlouvy zajistit udržitelnost investic uvedených v čl. III. odst. 6 smlouvy. Po tuto dobu je příjemce povinen zachovat veškeré originální dokumenty související s investicemi (tj. především dokumentaci zadávacích a výběrových řízení na dodavatele, smlouvy s dodavateli, účetní písemnosti a doklady, inventurní soupisy, veškerá související potvrzení a průvodní materiály) v písemné nebo elektronické podobě.
8. Poskytovatel je oprávněn svým písemným pokynem během účinnosti této smlouvy, nejpozději však do 15. 3. 2023, detailněji specifikovat výše uvedené náležitosti vyúčtování Dotace tak, aby na jeho základě mohla být efektivně provedena kontrola řádného nakládání s prostředky Dotace v souladu s touto smlouvou a Smlouvou o SOHZ. Splnění toho pokynu poskytovatele je pro příjemce závazné.
9. Umožnit pověřeným pracovníkům poskytovatele provádět kontrolu čerpání a využití prostředků Dotace v návaznosti na realizaci investic a v této souvislosti jim umožnit nahlížet do účetní evidence. Umožnit provádět kontrolu jak v průběhu, tak i po ukončení realizace investic.
10. Neprodleně písemně informovat, nejpozději však do 7 dnů, odbor zdravotnictví krajského úřadu o všech změnách týkajících se tohoto smluvního vztahu, včetně identifikace příjemce nebo účelu Dotace.
11. Vrátit nevyčerpanou část Dotace zpět na účet poskytovatele, z něhož mu byla poskytnuta v případě, že skutečně vynaložené náklady budou nižší než plánované náklady uvedené v Žádosti, současně s předložením vyúčtováním Dotace.
12. Respektovat závěry kontroly provedené v souladu se zákonem, přičemž platí, že:
- poskytnutí a čerpání Dotace podléhá kontrole podle následujících právních předpisů: zákona č. 320/2001 Sb., o finanční kontrole ve veřejné správě a o změně některých zákonů (zákon o finanční kontrole), ve znění pozdějších předpisů, a zákona č. 255/2012 Sb., o kontrole (kontrolní řád), ve znění pozdějších předpisů,
  - kontrola probíhá v těchto stupních:
    - I. předběžná (před poskytnutím Dotace),
    - II. průběžná (faktická realizace investice),
    - III. následná včetně účetní,
  - kontrolu provádí pověření zaměstnanci Ústeckého kraje, zařazení do Krajského úřadu Ústeckého kraje,
  - Zastupitelstvo Ústeckého kraje v souladu se zněním § 78 odst. 4 a odst. 5 zákona č. 129/2000 Sb. o krajích (krajské zřízení), ve znění pozdějších předpisů, může prostřednictvím Finančního výboru a Kontrolního výboru

provádět kontroly využití Dotací poskytnutých z prostředků kraje. Postup výborů při provádění kontroly upravuje Kontrolní řád výborů Zastupitelstva Ústeckého kraje,

- zjistí-li se neplnění rozhodnutí orgánů kraje (Zastupitelstvo a Rada Ústeckého kraje) a podmínek této smlouvy, příslušný odbor Krajského úřadu Ústeckého kraje, výbor Zastupitelstva Ústeckého kraje nebo příslušný orgán kraje zajistí realizaci nezbytných opatření v souladu s touto smlouvou a příslušnými právními předpisy.
13. Zadávat veřejné zakázky v souladu se zákonem č. 134/2016 Sb., o zadávání veřejných zakázek, ve znění pozdějších předpisů, jestliže se příjemce stal dotovaným zadavatelem ve smyslu ustanovení § 4 odst. 2 tohoto zákona a dodržovat v souvislosti s čerpáním Dotace veškeré další příslušně obecně závazné právní předpisy.
  14. Příjemce je povinen s poskytovatelem spolupracovat při plnění jeho povinnosti vůči Úřadu pro ochranu hospodářské soutěže a Evropské komisi.
  15. Nakládat s veškerým majetkem získaným byť i jen částečně z dotace s péčí řádného hospodáře. Příjemce nesmí tento majetek ani jeho části prodat, vypůjčit, zatěžovat žádnými věcnými právy třetích osob, včetně zástavního práva a nesmí jej pronajmout či převést na jinou osobu po dobu udržitelnosti dle čl. III. odst. 7. smlouvy, bez předchozího písemného souhlasu poskytovatele.
  16. Je-li příjemce právnickou osobou, je povinen zajistit, aby případné rozhodnutí o jeho likvidaci nebo přeměně podle příslušných právních předpisů bylo přijato až po předchozím souhlasu poskytovatele. Příjemce je povinen poskytovateli poskytnout veškeré informace o záměru likvidace nebo přeměny, které mohou podle názoru poskytovatele ovlivnit podmínky a účel poskytnuté dotace.

#### **Článek IV.**

##### **Porušení rozpočtové kázně**

1. Porušením rozpočtové kázně je každé neoprávněné použití nebo zadržetí peněžních prostředků poskytnutých jako Dotace (§ 22 odst. 1 až 3 zákona č. 250/2000 Sb.). V případě, že se příjemce dopustí porušení rozpočtové kázně tím, že neoprávněně použije nebo zadrží poskytnutou Dotaci, bude poskytovatel postupovat dle § 22 zákona č. 250/2000 Sb. a bude příjemci uložen odvod včetně penále za prodlení s odvodem ve výši stanovené příslušnými právními předpisy a touto smlouvou.
2. Pokud příjemce předloží vyúčtování Dotace, případně Vyúčtování odložené investice, v termínu stanoveném ve smlouvě, které nebude obsahovat všechny náležitosti stanovené ve smlouvě, popřípadě pokud údaje v něm budou nedostatečné pro posouzení účelnosti a hospodárnosti investic financovaných na základě této smlouvy, dopustí se příjemce porušení rozpočtové kázně až v případě, že nedoplní neúplné vyúčtování Dotace ani po marném uplynutí náhradní lhůty 10 dnů ode dne doručení výzvy poskytovatele k nápravě.
3. V případě porušení rozpočtové kázně, které poskytovatel považuje za méně závažné, bude vždy uložen odvod za tato porušení procentem z celkové částky poskytnuté Dotace následovně:

- a) předložení vyúčtování Dotace, případně Vyúčtování odložené investice, do 15 kalendářních dnů po lhůtě stanovené smlouvou – výše odvodu činí 0,05 %.
  - b) předložení vyúčtování Dotace, případně Vyúčtování odložené investice, do 30 kalendářních dnů po lhůtě stanovené smlouvou – výše odvodu činí 0,5 %.
  - c) předložení doplněného vyúčtování Dotace, případně Vyúčtování odložené investice, do 15 kalendářních dnů od uplynutí náhradní lhůty uvedené ve výzvě poskytovatele dle odst. 2 tohoto článku – výše odvodu činí 0,1 %.
  - d) předložení doplněného vyúčtování Dotace, případně Vyúčtování odložené investice, do 30 kalendářních dnů od uplynutí náhradní lhůty uvedené ve výzvě poskytovatele dle odst. 2 tohoto článku – výše odvodu činí 0,2 %.
  - e) nedodržení povinnosti vést Dotaci v odděleném účetnictví – výše odvodu činí 0,5 %.
  - f) nedodržení povinnosti označovat originály účetních dokladů informací o tom, že investice je spolufinancována Ústeckým krajem – výše odvodu činí 0,1 %.
  - g) nedodržení povinnosti publicity v případě informování sdělovacích prostředků – výše odvodu činí 0,1 %.
  - h) nedodržení povinnosti publicity neoznačením publikací, internetových stránek či jiných nosičů „sponzorským vzkazem“ – výše odvodu činí 0,1 %.
  - i) nedodržení povinnosti publicity neumístěním tabulky se „sponzorským vzkazem“ na pořízeném majetku nebo v jeho bezprostřední blízkosti – výše odvodu činí 0,5 % z výše Dotace použité na pořízení tohoto majetku.
4. Odvody za porušení rozpočtové kázně při použití téže Dotace se sčítají, s výjimkou odvodů za porušení rozpočtové kázně porušením pravidel pro zadávání veřejných zakázek. Za porušení pravidel pro zadávání veřejných zakázek se uloží odvod ve výši nejzávažnějšího porušení těchto pravidel u stejné zakázky. Při neoprávněném použití peněžních prostředků dle § 22 odst. 2 písm. a) nebo b) zákona č. 250/2000 Sb. odpovídá odvod za porušení rozpočtové kázně výši poskytnutých prostředků, mimo případů, kdy se podle této smlouvy (odst. 3 tohoto čl.) za porušení méně závažné povinnosti uloží odvod nižší. Při porušení několika méně závažných povinností se odvody za porušení rozpočtové kázně sčítají. Odvody za porušení rozpočtové kázně lze uložit pouze do výše peněžních prostředků poskytnutých ke dni porušení rozpočtové kázně.

## **Článek V.**

### **Výpověď a zrušení smlouvy**

1. Poskytovatel je oprávněn vypovědět smlouvu v případě, že příjemce porušil smluvní povinnost stanovenou touto smlouvou. Výpověď musí mít písemnou formu a nabývá účinnosti uplynutím výpovědní lhůty, která činí 30 dnů. Ve výpovědní lhůtě bude pozastaveno vyplácení Dotace.
2. Smluvní strany mohou podat písemný návrh na zrušení smlouvy, a to zejména z důvodů uvedených v § 167 odst. 1 správního řádu. Pokud strana smlouvy, které byl návrh doručen, s ním vysloví souhlas, smlouva zaniká dnem, kdy písemný souhlas dojde smluvní straně, která návrh podala. Pokud strana smlouvy, které byl návrh doručen, s ním nevysloví souhlas, smlouva nezaniká.
3. Smlouvu lze ukončit také na základě písemné dohody smluvních stran.



4. Spory z právních poměrů při poskytnutí Dotace rozhoduje podle správního řádu Ministerstvo financí ČR.

## **Článek VI.**

### **Publicita**

1. Příjemce je povinen v případě informování sdělovacích prostředků o realizaci investic uvést fakt, že tyto investice byly podpořeny Ústeckým krajem (poskytovatelem).
2. Na výstupech o realizaci investic typu publikací, internetových stránek či jiných nosičů uvede příjemce skutečnost, že tyto investice podpořil poskytovatel (dále jen „Sponzorský vzkaz“) v provedení respektující logomanuál poskytovatele. Příjemce podpisem smlouvy výslovně prohlašuje, že se s daným logomanuálem seznámil.
3. U investiční akce bude na ní nebo v její bezprostřední blízkosti umístěna tabulka se Sponzorským vzkazem v provedení respektující logomanuál poskytovatele.
4. Příjemce je povinen předložit návrh způsobu použití a umístění Sponzorského vzkazu ke schválení poskytovateli, případně upravit návrh podle námitek poskytovatele a předložit ho poskytovateli ke konečnému schválení. Za poskytovatele rozhoduje kontaktní osoba uvedená v označení smluvních stran.
5. Příjemce je povinen prezentovat poskytovatele v následujícím rozsahu, a to nejméně po dobu 3 let:
  - a) logo poskytovatele umístěné, v souladu s logomanuálem, na – pozvánkách, programech a dalších tištěných materiálech souvisejících s realizací investic,
  - b) verbální prezentace poskytovatele v médiích a na tiskových konferencích pořádaných u příležitosti realizace investic,
  - c) umístění reklamních panelů poskytovatele v místě konání prezentační akce u příležitosti realizace investice a prezentace poskytovatele moderátorem takové akce,
  - d) v případě videoprojekce odvysílání videospotu poskytovatele na (celoplošné) obrazovce (videospot si příjemce po domluvě vyzvedne u poskytovatele),
  - e) umístění aktivního odkazu [www.kr-ustecky.cz](http://www.kr-ustecky.cz) na internetových stránkách souvisejících s realizací investice.
6. Logo Ústeckého kraje (poskytovatele) je ochrannou známkou, která požívá ochrany podle zákona č. 441/2003 Sb., o ochranných známkách a o změně zákona č. 6/2002 Sb. o soudech, soudcích, přísedících a státní správě soudů a o změně některých dalších zákonů (zákon o soudech a soudcích), ve znění pozdějších předpisů, (zákon o ochranných známkách), ve znění pozdějších předpisů.

## **Článek VII.**

### **Ostatní ujednání**

1. Tato smlouva bude v úplném znění uveřejněna prostřednictvím registru smluv postupem dle zákona č. 340/2015 Sb., o zvláštních podmínkách účinnosti některých smluv, uveřejňování těchto smluv a o registru smluv (zákon o registru smluv), ve znění pozdějších předpisů. Příjemce souhlasí s uveřejněním svých osobních údajů obsažených v této smlouvě v registru smluv, resp. disponuje souhlasem osob uvedených na své straně s uveřejněním osobních údajů v registru smluv. Smluvní strany se dohodly na tom, že uveřejnění v registru smluv provede poskytovatel, který

zároveň zajistí, aby informace o uveřejnění této smlouvy byla zaslána příjemci do datové schránky ID 5gueuef.

2. Tato smlouva nabývá platnosti podpisem obou smluvních stran a účinnosti dnem uveřejnění v registru smluv.
3. Tuto smlouvu lze měnit či doplňovat pouze po dohodě smluvních stran formou písemných a číslovaných dodatků.
4. Pokud v této smlouvě není stanoveno jinak, použijí se přiměřeně na právní vztahy z ní vyplývající příslušná ustanovení zákona č. 250/2000 Sb., správního řádu, případně příslušná ustanovení občanského zákoníku s výjimkou uvedenou v § 170 správního řádu.
5. Osobní údaje obsažené v této smlouvě budou poskytovatelem zpracovávány pouze pro účely plnění práv a povinností vyplývajících z této smlouvy; k jiným účelům nebudou tyto osobní údaje poskytovatelem použity. Poskytovatel při zpracovávání osobních údajů postupuje v souladu s platnými právními předpisy, zejména s Nařízením EU o ochraně osobních údajů (GDPR). Podrobné informace o ochraně osobních údajů jsou dostupné na webových stránkách poskytovatele [www.kr-ustecky.cz](http://www.kr-ustecky.cz).
6. Tato smlouva je vyhotovena ve 4 vyhotoveních s platností originálu, přičemž každá ze smluvních stran obdrží 2 vyhotovení.
7. O poskytnutí Dotace a uzavření této smlouvy bylo rozhodnuto Zastupitelstvem Ústeckého kraje usnesením ze dne 24. 1. 2022.

V Ústí nad Labem dne

V Ústí nad Labem dne

.....  
poskytovatel:  
Ústecký kraj  
Ing. Jan Schiller, hejtman kraje

.....  
příjemce:  
Krajská zdravotní, a.s.  
MUDr. Ondřej Štěřba, předseda  
představenstva  
MUDr. Leoš Vysoudil, MBA,  
místopředseda představenstva

Přílohy:

Příloha č. 1 - Kopie výpisu z obchodního rejstříku příjemce

Příloha č. 2 - Kopie žádosti o poskytnutí investiční Dotace (vyrovnávací platby) na rok 2022 (bez příloh 3 až 10)

**Žádost o poskytnutí investiční dotace (vyrovnávací platby) v souladu se Smlouvou o poskytování veřejné služby a podmínkách poskytnutí vyrovnávací platby za plnění závazku veřejné služby na období let 2017-2026 ze dne 26. 6. 2017 – předložení „Předběžné kalkulace“ pro rok 2022**

**1. Identifikační údaje o žadateli:**

**1.1 Jméno, příjmení/Název žadatele:** Krajská zdravotní, a.s.

**1.2 Organizační forma (forma právní osobnosti):** Akciová společnost

**1.3 Datum narození/IČ: 25488627** DIČ: CZ25488627

**1.4 Adresa bydliště/Sídlo:**

obec: Ústí nad Labem část obce: Severní Terasa PSČ : 401 13  
ulice: Sociální péče č. p. 3316 č. or.: 12A  
telefon/fax: +420 477 114 105 e-mail: sekretariat@kzcr.eu http://www.kzcr.eu  
datová schránka: 5gueuef

**1.5 Registrace**

*(Spolky a ústavy uvedou datum a číslo zapsání do veřejného rejstříku; obecně prospěšné společnosti datum, oddíl, vložku a název krajského soudu, v jehož rejstříku jsou zapsány; církevní právnické osoby datum a číslo evidence na Ministerstvu kultury; jiné typy subjektů odpovídající registraci):*

**1.6 Číslo účtu: 280078178/0300, nebo 216686400/0300 u peněžního ústavu: CSOB**

**2. U právnických osob identifikace:**

**a) osob zastupujících právnickou osobu (včetně uvedení právního důvodu zastoupení)**

**I. Jméno, titul, funkce: MUDr. Petr Malý, MBA, generální ředitel**  
Kontaktní adresa: **Sociální péče 3316/12a, 401 13 Ústí nad Labem**  
Telefon/Fax: **+420 477 114 105**  
E-mail: **sekretariat@kzcr.eu**

**II. Jméno, titul, funkce:**  
Kontaktní adresa:  
Telefon/Fax:  
E-mail:

**III. Jméno, titul, funkce:**  
Kontaktní adresa:  
Telefon/Fax:  
E-mail:

## **b) osob s podílem v této právnické osobě**

- I. Jméno,  
příjmení/název: **Ústecký kraj**  
adresa  
bydliště/sídlo: **Velká Hradební 3318/48, 400 02 Ústí nad Labem**  
Datum narození/IČ: **70892156**  
Telefon/E-mail: **+420 475 657 111, urad@kr-ustecky.cz**
- II. Jméno,  
příjmení/název:  
adresa  
bydliště/sídlo:  
Datum narození/IČ:  
Telefon/E-mail:

## **c) osob, v nichž má právnická osoba přímý podíl (včetně výše tohoto podílu)**

- I. Název:  
Sídlo:  
IČ:  
Telefon/E-mail:  
Výše podílu:
- II. Název:  
Sídlo:  
IČ:  
Telefon/E-mail:  
Výše podílu:

## **3. Kontaktní osoba**

Jméno, titul, funkce: **Ing. Luděk Růckl, náměstek pro ekonomické řízení a controlling**

Kontaktní adresa: **Sociální péče 3316/12a, 401 13 Ústí nad Labem**

Telefon/Fax: **+420 477 114 130**

E-mail: [Ludek.Ruckl@kzcr.eu](mailto:Ludek.Ruckl@kzcr.eu)

#### 4. Požadavek na dotaci Ústeckého kraje na rok 2022 (požadovaná částka)

V souladu se Smlouvou o poskytování veřejné služby a podmínkách poskytnutí vyrovnávací platby za plnění závazku veřejné služby, uzavřené mezi Ústeckým krajem a Krajskou zdravotní, a.s. dne 26. 6. 2017, aplikací „Model výpočtu stanovení maximální výše úhrad z titulu výkonu Služby v obecném hospodářském zájmu“ je požadována **investiční dotace ve výši 800 000 000,- Kč**, přičemž podrobný seznam jednotlivých zahrnutých investičních aktivit vč. priorit, jejich popisu, odůvodnění jejich účelnosti a hospodárnosti je uveden v Příloze č. 1a a v Příloze 1b této žádosti (tabulková a textová část).

Požadavek na přidělení finančních prostředků z rozpočtu Ústeckého kraje pro rok 2022 dle „Modelu výpočtu stanovení maximální výše úhrad z titulu výkonu Služby v obecném hospodářském zájmu“ je uveden v Příloze č. 2 této žádosti.

#### 5. Celková výše požadované dotace 800 mil. Kč

Pol. č.	OZ	NÁZEV AKCE	ZDROJ FINANCOVÁNÍ	PŘEDPOKLÁDANÉ INVESTIČNÍ VÝDAJE_2022	DRUH INVESTICE
<b>Prioritní investiční akce</b>					
1	Masarykova nemocnice UL	Objekt Kardiocentra MNUL	Investiční dotace_ÚK	212 000 000,00	NOVÁ
2	Nemocnice Chomutov	Urgentní příjem a op. sály CV	Investiční dotace_ÚK	85 000 000,00	NOVÁ
3	Nemocnice Děčín	Urgentní příjem a op. sály DC	Investiční dotace_ÚK	90 000 000,00	NOVÁ
4	Masarykova nemocnice UL_pracoviště RB	Urgentní příjem a op. sály RB	Investiční dotace_ÚK	400 000 000,00	NOVÁ
5	Masarykova nemocnice UL	Stavební úpravy KOC pro LU, simulátor, terapeutický RTG, kardio SPECT - Zřízení zákrového sálu brachyterapie vč. nástavby 2.NP - 2. finanční etapa	Investiční dotace_ÚK	2 000 000,00	ROZVOJOVÁ
6	Masarykova nemocnice UL	„Dovybavení KOC KZ“ - Terapeutický RTG přístroj	Investiční dotace_ÚK	11 000 000,00	OBNOVOVACÍ
<b>Celkem prioritní investiční akce</b>				<b>800 000 000</b>	
				<b>z toho obnovovací</b>	<b>11 000 000</b>
				<b>z toho rozvojová</b>	<b>2 000 000</b>
				<b>z toho nová</b>	<b>787 000 000</b>

Podrobný rozpočet předpokládaných nákladů je uveden v Příloze č. 1a této žádosti.

#### 6. Účel, na který žadatel chce dotaci použít (odůvodnění žádosti)

<p><b>Oblast působnosti:</b></p> <p><i>Nemocnice sdružené v Krajské zdravotní, a.s., Ústecký kraj (DC, UL, TP, MO, CV, LT, RB)</i></p>
<p><b>Popis stávajícího stavu:</b></p> <p>U stavební rozvojové investice se jedná zejména o stavební či technologické úpravy objektů s nevyhovujícím technickým stavem, nevyhovujícím dispozičním uspořádáním, které neodpovídá současným požadavkům moderní medicíny a v řadě případů technickým a hygienickým normám. Součástí je rovněž zajištění stavební připravenosti pro instalaci zdravotnické techniky. U nových stavebních investic se jedná o řešení shora uvedených nedostatků, které nelze odstranit rekonstrukcí stávajících prostor a je nutné řešit novostavbou. Jedná se o strategické investiční aktivity, jejichž realizace je pro zachování rozsahu a kvality poskytovaných zdravotních služeb v regionu zcela nezbytná. Jejich realizace probíhá v rozsahu několika let a byla předmětem samostatného projednávání v orgánech společnosti i Ústeckého kraje.</p> <p>U všech zahrnutých stavebních investic dochází k modernizaci a zvýšení komfortu zdravotnických pracovišť a jejich zázemí, umožňující pokrytí narůstajících požadavků pacientů.</p>

<p>Obnovovací investice stávajících zdravotnických prostředků popř. technologických zařízení, řeší náhradu stávajících, fyzicky zastaralých a perspektivně nevyužitelných zařízení. Další provozování této techniky je neekonomické či v některých případech již nemožné. V návaznosti na takto realizované investice budou stávající zdravotnické prostředky nahrazovány a účetně zcela odepsány.</p>
<p><b>Účel a odůvodnění podané žádosti a specifikace pořizovaného vybavení a jeho výsledného použití:</b></p> <p>Účelem realizace uvedených investičních aktivit (zejména strategické investiční akce) je řešení nedostatečné kapacity zdravotnických provozů a z hlediska požadavků současné medicíny nevyhovujících prostor, které jsou nezbytné pro naplnění současných standardů poskytování zdravotních služeb a jejich další rozvoj.</p> <p>Podrobný popis a zdůvodnění je uvedeno v příloze č. 1b této žádosti.</p> <p>Realizace všech výše uvedených investičních akcí byla zadána v souladu se zákonem 134/2016 Sb., o zadávání veřejných zakázek, v platném znění, kdy tímto byl naplněn požadavek na splnění kritéria hospodárnosti. Standardně je v případě realizace veřejných zakázek na dodávky součástí jejich přípravy předběžný průzkum trhu, v rámci kterého jsou zjišťovány orientační ceny.</p>
<p><b>Doba, v níž má být dosaženo účelu (termín zahájení, termín ukončení):</b></p> <p>1. 1. 2022 – 31. 12. 2022/31. 12. 2023</p>
<p><b>Další údaje:</b></p>

Žadatel potvrzuje, že tuto žádost o dotaci schválil k předložení Ústeckému kraji v návaznosti na uzavřenou Smlouvu o poskytování veřejné služby a podmínkách poskytnutí vyrovnávací platby za plnění závazku veřejné služby a potvrzuje pravdivost uváděných údajů. Zároveň prohlašuje, že souhlasí se zařazením žadatele do databáze Ústeckého kraje a se zveřejněním údajů o něm a o výši poskytnuté dotace na webových stránkách Ústeckého kraje.

V Ústí nad Labem dne 21. 12. 2021

.....  
MUDr. Petr Malý, MBA  
generální ředitel Krajské zdravotní, a.s.

**Přílohy žádosti (1-10):**

- 1a. Seznam jednotlivých zahrnutých investičních aktivit vč. popisu jejich účelu, odůvodnění jejich účelnosti a hospodárnosti – tabulková část
- 1b. Seznam jednotlivých zahrnutých investičních aktivit vč. popisu jejich účelu, odůvodnění jejich účelnosti a hospodárnosti – textová část
2. Požadavek na přidělení finančních prostředků z rozpočtu Ústeckého kraje pro rok 2022 dle „Modelu výpočtu stanovení maximální výše úhrad z titulu výkonu Služby v obecném hospodářském zájmu“
3. Výpis z obchodního rejstříku, živnostenský list;
4. Doklad o oprávnění jednat jménem žadatele o investiční dotaci;
5. Doklady o přidělení IČ a rozhodnutí o registraci a přidělení DIČ (pokud má registrační povinnost);
6. Smlouva o zřízení běžného účtu u peněžního ústavu;
7. Čestné prohlášení o bezdlužnosti - skutečnosti, že
  - vůči majetku žadatele neprobíhá, nebo v posledních 3 letech neproběhlo, insolvenční řízení, v němž bylo vydáno rozhodnutí o úpadku, nebo insolvenční návrh nebyl zamítnut proto, že majetek nepostačuje k úhradě nákladů insolvenčního řízení, nebo nebyl konkurs zrušen proto, že majetek byl zcela nepostačující,
  - nebyla zavedena nucená správa podle zvláštních právních předpisů,
  - na jeho majetek nebyla nařízena exekuce,

- vůči žadateli, ani vůči žádnému podniku ve skupině podniků (pokud je žadatel součástí skupiny podniků, se kterými je propojen, včetně podniků zahraničních), nebyl vystaven inkasní příkaz pro navrácení protiprávní a neslučitelné podpory, který dosud nebyl splacen,
  - žadatel nebyl pravomocně odsouzen pro trestný čin, jehož skutková podstata souvisí s předmětem podnikání žadatele, nebo pro trestný čin hospodářský, nebo trestný čin proti majetku, jde-li o právnickou osobu, musí tento předpoklad splňovat statutární orgán nebo každý člen statutárního orgánu, a je-li statutárním orgánem žadatele či členem statutárního orgánu žadatele právnická osoba, musí tento předpoklad splňovat statutární orgán nebo každý člen statutárního orgánu této právnické osoby,
  - u místně příslušného finančního úřadu a okresní správy sociálního zabezpečení a zdravotních pojišťoven, nemá žadatel žádné nesplacené závazky po lhůtě splatnosti,
  - žadatel nemá žádné závazky po lhůtě splatnosti vůči státním fondům, přičemž za závazky vůči státním fondům se považují i závazky vůči Státnímu fondu životního prostředí, Pozemkovému fondu a Celní správě, za vypořádání nelze považovat posečkání úhrady dlužných závazků,
  - žadatel nemá žádné závazky po lhůtě splatnosti vůči rozpočtu kraje, tzn., že bylo například ve stanoveném termínu předloženo řádné vyúčtování v případě, že byly žadateli finanční prostředky v předchozích obdobích poskytnuty, a to v originále (viz vzorový formulář)
8. Čestné prohlášení o odpovědnosti za přípravu a realizaci projektu;
  9. Soupis jednotlivých projektů, které žadatel realizoval v průběhu předchozích 3 let za přispění kraje s uvedením názvu projektu, čísla smlouvy o poskytnutí dotace a uvedení finanční výše poskytnuté dotace, a to v originále;
  10. Aktuální oprávnění k poskytování zdravotních služeb podle zákona č. 372/2011 Sb., o zdravotních službách a podmínkách jejich poskytování, (zákon o zdravotních službách), ve znění pozdějších předpisů

## Seznam investičních akcí\_Žádost o investiční dotaci\_ÚK 2022

Pol. č.	OZ	NÁZEV AKCE	ZDROJ FINANCOVÁNÍ	PREDPOKLADANÉ INVESTIČNÍ VÝDAJE 2022	DRUH INVESTICE
<b>Prioritní investiční akce</b>					
1	Masarykova nemocnice UL	Objekt Kardiocentra MNUL	Investiční dotace ÚK	212 000 000,00	NOVÁ
2	Nemocnice Chomutov	Urgentní příjem a op. sály CV	Investiční dotace ÚK	85 000 000,00	NOVÁ
3	Nemocnice Děčín	Urgentní příjem a op. sály DC	Investiční dotace ÚK	90 000 000,00	NOVÁ
4	Masarykova nemocnice UL_ pracoviště R	Urgentní příjem a op. sály RB	Investiční dotace ÚK	400 000 000,00	NOVÁ
5	Masarykova nemocnice UL	Zřízení zákrokového sálu brachyterapie vč. nástavby 2.NP - 2. finanční etapa	Investiční dotace ÚK	2 000 000,00	ROZVOJOVÁ
6	Masarykova nemocnice UL	„Dovybavení KOC KZ“ - Terapeutický RTG přístroj	Investiční dotace ÚK	11 000 000,00	OBNOVOVACÍ
<b>Celkem prioritní investiční akce</b>				<b>800 000 000</b>	
				<b>z toho obnovovací</b>	<b>11 000 000</b>
				<b>z toho rozvojová</b>	<b>2 000 000</b>
				<b>z toho nová</b>	<b>787 000 000</b>



## **1. „Objekt Kardiocentra MNUL“ - Nový pavilon s operačními sály, odděleními JIP a standardními lůžkovými odděleními vč. umístění kardiochirurgie, Krajská zdravotní, a.s. – Masarykova nemocnice v Ústí nad Labem, o.z. – cca 1 397 mil. Kč vč. vybavení zdravotnickou technikou**

Investičním záměrem je výstavba nového pavilonu s operačními sály, odděleními JIP a standardními lůžkovými odděleními včetně umístění kardiochirurgie v Krajské zdravotní, a.s. – Masarykově nemocnici v Ústí nad Labem, o. z.

V návaznosti na centralizaci vysoce specializované zdravotní péče je v současné době kapacita zdravotnické infrastruktury Masarykovy nemocnice v Ústí nad Labem, o.z. nedostatečná a rozsah poskytovaných zdravotních služeb je do značné míry limitován nedostatečným počtem lůžek intenzivní péče, počtem standardních lůžek i počtem operačních sálů. Aktuálně Krajská zdravotní, a.s. uspěla ve výběrovém řízení na poskytování zdravotních služeb v oboru kardiochirurgie, přičemž pro pokrytí potřeb regionu je nezbytné již tak poddimenzovanou zdravotnickou infrastrukturu dále rozšířit. Východiskem shora uvedeného je výstavba nového pavilonu s operačními sály, odděleními JIP a standardními lůžkovými odděleními, díky kterému dojde k doplnění potřebné infrastruktury k pokrytí vyžadovaných zdravotních služeb. Současně jsou řešeny z hlediska požadavků současné medicíny nevyhovující prostory pro poskytování vysoce specializované zdravotní péče, která je centralizovaná do zřizovaných center pro její poskytování. Krajská zdravotní, a. s. – Masarykova nemocnice v Ústí nad Labem, o. z. provozuje 11 těchto center.

Objekt je navržen jako osmipodlažní objekt se sedmi nadzemními a jedním podzemním podlažím, který je situován v klínu mezi pavilony B a C (operační sály a JIP). V budově budou umístěna oddělení KAPIM, kardiocentrum (kardiologická klinika, kardiochirurgické oddělení, kardioanesteziologické oddělení), oddělení Hrudní chirurgie a operační trakt vč. odpovídajícího zázemí, vše plně vyhovující současným požadavkům moderní medicíny.

Jedná se o nový pavilon, který je řešen jako železobetonový skelet založený na základové desce podepřené železobetonovými pilotami. Tuhost objektu je zajištěna doplněním skeletu o železobetonové stěny, které tvoří vertikály a obvodové zdi 1.PP. Stropní desky a schodiště jsou rovněž ze železobetonu.

### **Programová náplň nového pavilonu:**

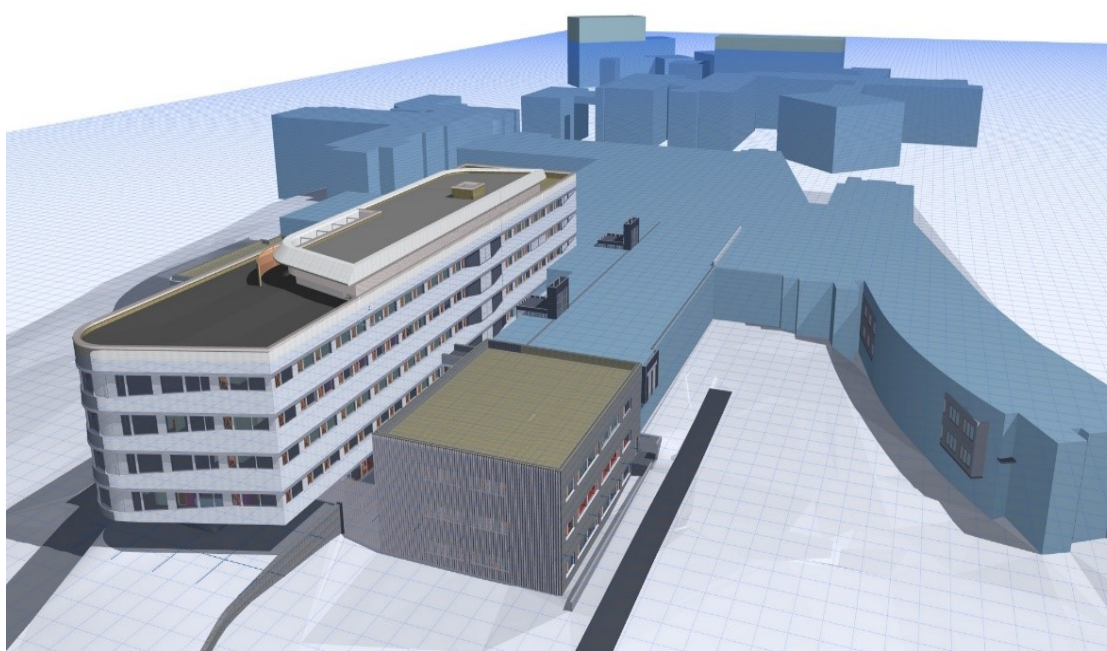
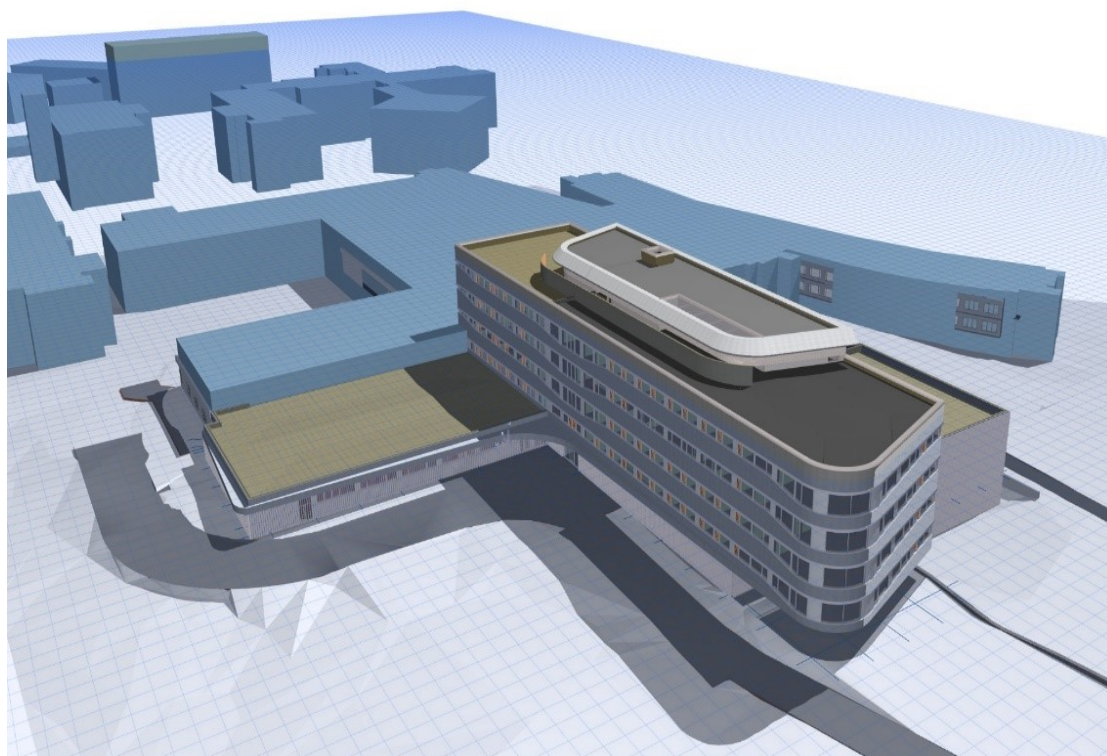
Výstavba pavilonu s operačními sály, odděleními JIP a standardními lůžkovými odděleními vč. umístění kardiochirurgie s přibližně 20 915 m<sup>2</sup> podlahové plochy. Pavilon bude umístěn v intravilánu stávajícího areálu Masarykovy nemocnice v Ústí nad Labem, o.z. Obsahem nového pavilonu bude zejména:

- a) Centrální operační sály  
7 operačních sálů (5 sálů standardních a 2 sály hybridní s angiolinkou, jeden s MR) – jeden ze sálů přísluší ke kardiologii
- b) Kardiologie  
3 operační sály (hybridní s angiolinkou)  
30 standardních lůžek  
6 lůžek denní stacionář  
16 lůžek JIP (akutní příjem)
- c) Kardiochirurgie  
2 operační sály  
15 standardních lůžek  
7 lůžek intermediárních  
7 lůžek JIP
- d) Hrudní chirurgie  
25 standardních lůžek  
12 lůžek KAPIM
- e) KAPIM a JIP

- 12 lůžek JIP
- 12 lůžek KAPIM
- f) Ambulance – centrální umístění - přísluší ke kardiologii, kardiochirurgii a hrudní chirurgii
- 11 ordinací

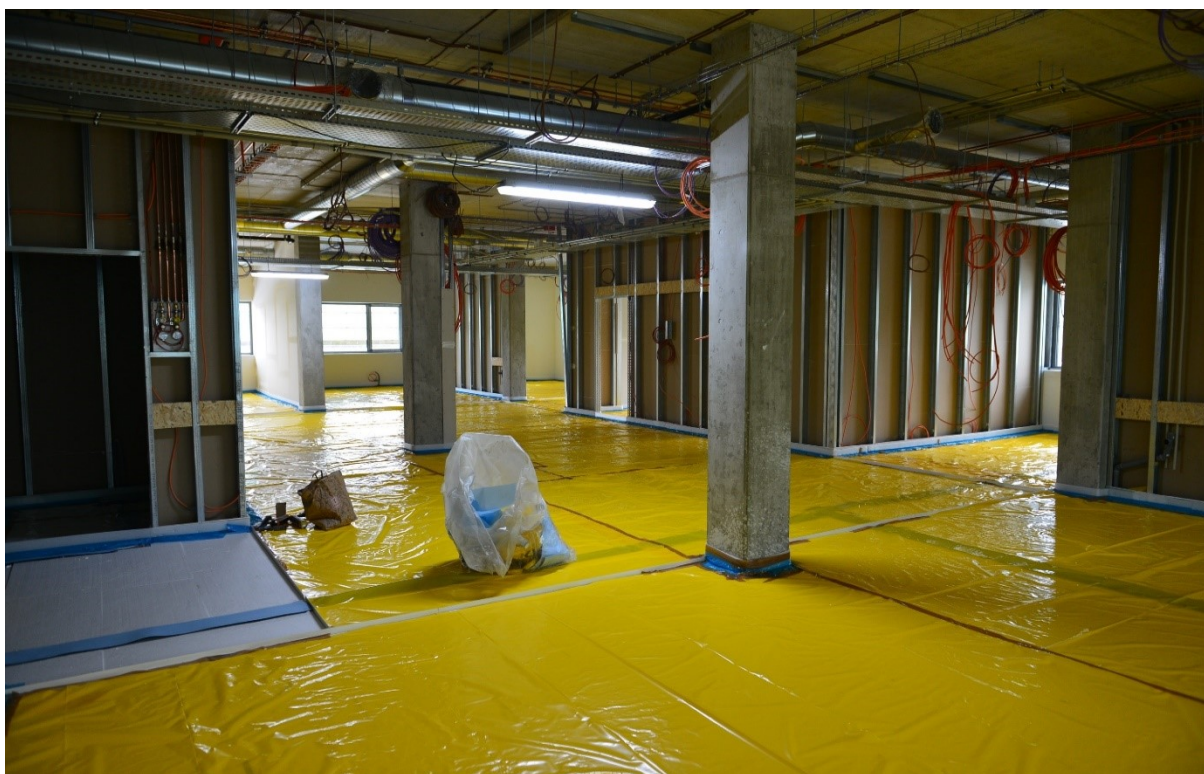
V současné době probíhají stavební práce, přičemž ode dne předání staveniště (29. 10. 2020) již došlo k téměř dokončení objektu KAPIM, dále se již realizuje výstavba 4.NP objektu KARDIO a byla postupně zahájena výstavba zbývajících objektů COS.

Vizualizace pavilonu:





Aktuální fotografie z probíhající výstavby:





#### Přepokládané náklady

Náklady stavební části a zahrnutých nezbytných technologických celků činí dle smlouvy o dílo uzavřené na základě realizované veřejné zakázky 1 397 493 298 Kč, uvedená hodnota nezahrnuje vybavení zdravotnickou technikou.

#### Předpokládaný harmonogram realizace:

Dokončení projektové dokumentace:	12/2019
Vyhlášení veřejné zakázky:	29. 5. 2020
Uzavření smlouvy o dílo:	29. 9. 2020
Zahájení stavebních prací:	29. 10. 2020
Předpoklad dokončení stavebních prací:	20. 12. 2023 - doba realizace 3,2 roku (1147 dní)

#### Zhotovitel:

Sdružení společností „Společnost Metrostav – DIZ – BAK – NEPRO – Masarykova nemocnice“ s vedoucím členem sdružení spol. Metrostav a.s.

#### Propočet investičních nákladů na realizaci investiční akce:

Předpokládané investiční náklady 1. finanční etapy:	150,0 mil. Kč
Předpokládané investiční náklady 2. finanční etapy:	529,0 mil. Kč
Předpokládané investiční náklady 3. finanční etapy:	579,0 mil. Kč
Předpokládané investiční náklady 4. finanční etapy:	139,5 mil. Kč

K 30.11.2021 prostavěnost ve výši 279 720 095,- Kč vč. DPH.

Jedná se o **novou stavební investici**, jejímž předmětem je zhotovení zcela nové stavby, která před realizací investice neexistovala, v jejichž prostorách bude Krajská zdravotní, a.s. – Masarykova nemocnice v Ústí nad Labem, o.z. poskytovat služby, resp. zdravotní služby, které jsou předmětem Smlouvy o poskytování veřejné služby a podmínkách poskytnutí Vyrovnávací platby za splnění závazku veřejné služby ze dne 26. 6. 2017.

Realizace této strategické investiční akce byla schválena usnesením Zastupitelstva Ústeckého kraje – Usnesení č. 017/24Z/2019 ze dne 21. 10. 2019 a navazujícími usneseními Rady Ústeckého kraje – Usnesení č. 004/95R/2020 ze dne 17.4.2020 a usnesení Zastupitelstva Ústeckého kraje – Usnesení č. 017/29Z/2020 ze dne 20.4.2020.

Realizací této stavební investice dochází k modernizaci a zvýšení komfortu zdravotnických pracovišť a jejich zázemí, umožňující pokrytí narůstajících požadavků na poskytování zdravotních služeb, a to včetně požadavků pacientů.

Realizace výše uvedené investiční akce byla zadána v souladu se zákonem 134/2016 Sb., o zadávání veřejných zakázek, v platném znění, kdy tímto byl naplněn požadavek na splnění kritéria hospodárnosti.

## **2. „Urgentní příjem a op. sály CV“ - Nový pavilon Emergency, COS, vč. JIP a nadzemní spojovací koridor se stávajícím pavilonem G, Krajská zdravotní, a.s. - Nemocnice Chomutov, o.z. – cca 834 mil. Kč, 969 mil. Kč vč. vybavení zdravotnickou technikou**

Předmětem investičního záměru je výstavba nového pavilonu Emergency, centrálních operačních sálů, jednotek intenzivní péče a nadzemního spojovacího koridoru do stávajícího pavilonu „G“.

Současná moderní medicína jako jeden ze základních požadavků vyžaduje centralizaci diagnostiky a řešení zdravotního stavu u akutních případů, což je možné zajistit pouze budováním vysokoprahových či nízkoprahových urgentních příjmů (emergency), na kterých je soustředěna diagnostika a zdravotní péče napříč medicínskými odbornostmi, přičemž na ně navazuje potřebná zdravotnická infrastruktura v podobě operačních sálů, jednotek intenzivní péče i standardních lůžkových oddělení. V Nemocnici Chomutov, o.z. takovéto pracoviště doposud neexistuje a příjem pacientů se závažným zdravotním stavem je řešen řadou organizačních opatření, která však plnohodnotně nemohou zajistit úroveň zdravotních služeb, poskytovaných na pracovištích urgentních příjmů. Značnou nevýhodou současné podoby chomutovské nemocnice je kromě chybějícího urgentního příjmu rovněž dislokace oddělení ARO, chirurgického a ortopedického oddělení, CT a NMR od pavilonu „dostavby“, ve kterém jsou umístěna nechirurgická oddělení, gynekologicko porodnické oddělení a oddělení zdravotnického komplementu, kdy je v řadě případů pacientům s akutním zdravotním stavem nezbytné zajišťovat jejich transport mezi jednotlivými objekty venkovním prostředím či sanitními vozy. Vedle toho jsou v rámci chirurgického a ortopedického oddělení provozovány operační sály, které neodpovídají současným požadavkům a potřebám moderní medicíny a dlouhodobě je jejich používání neudržitelné. Uvedené nedostatky nelze řešit dílčími rekonstrukcemi a modernizacemi stávající infrastruktury, ale je možné je řešit pouze novou výstavbou pavilonu Emergency, zahrnujících vlastní urgentní příjem, operační sály, jednotky intenzivní péče vč. ARO, přičemž díky spojovacímu koridoru budou odpovídajícím způsobem umožněny transporty pacientů na diagnostická vyšetření na CT, popř. NMR a dále pak budou zabezpečeny služby komplementu a dostupnost konziliárních služeb napříč všemi odbornostmi. Součástí této investiční akce jsou rovněž nezbytné přeložky, demolice stávajících objektů.

V současné době již probíhají stavební práce, došlo k oplocení staveniště, dokončeno bylo kácení stromů a probíhají přeložky sítí a vybudování nových energokanalů včetně napojení na stávající.

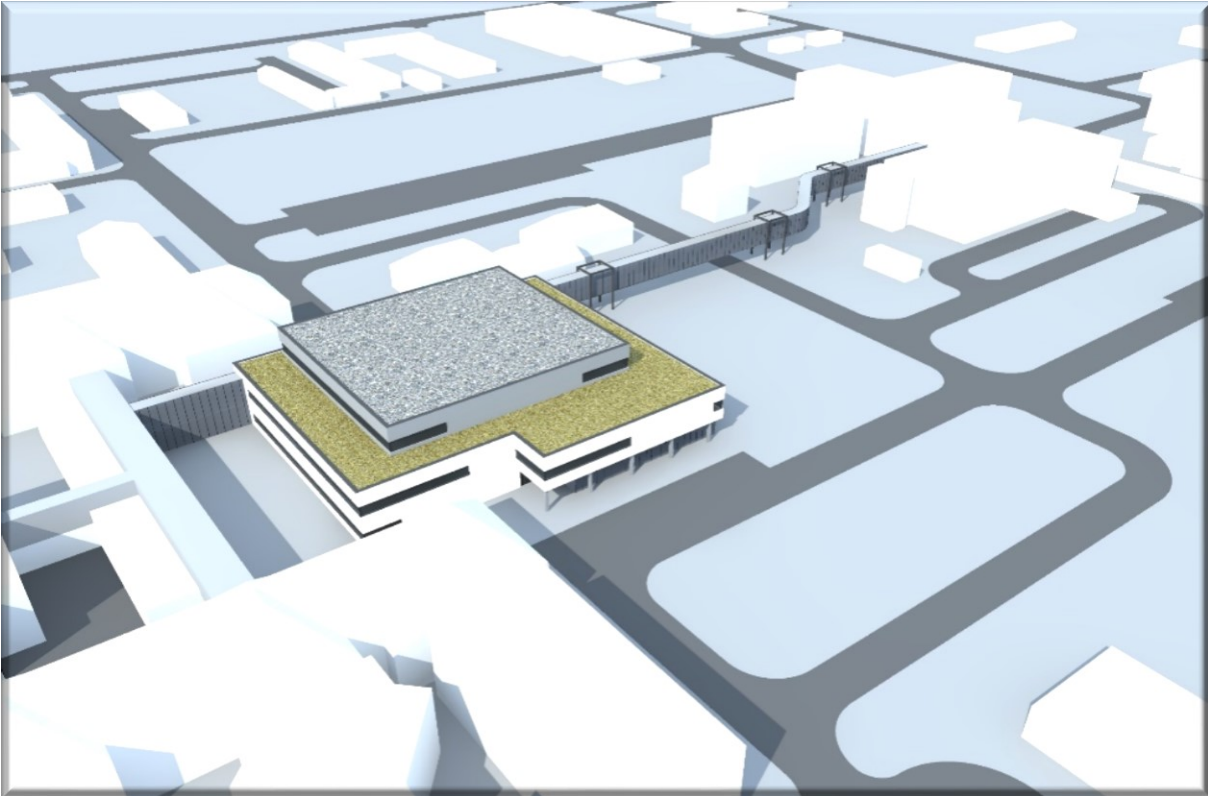
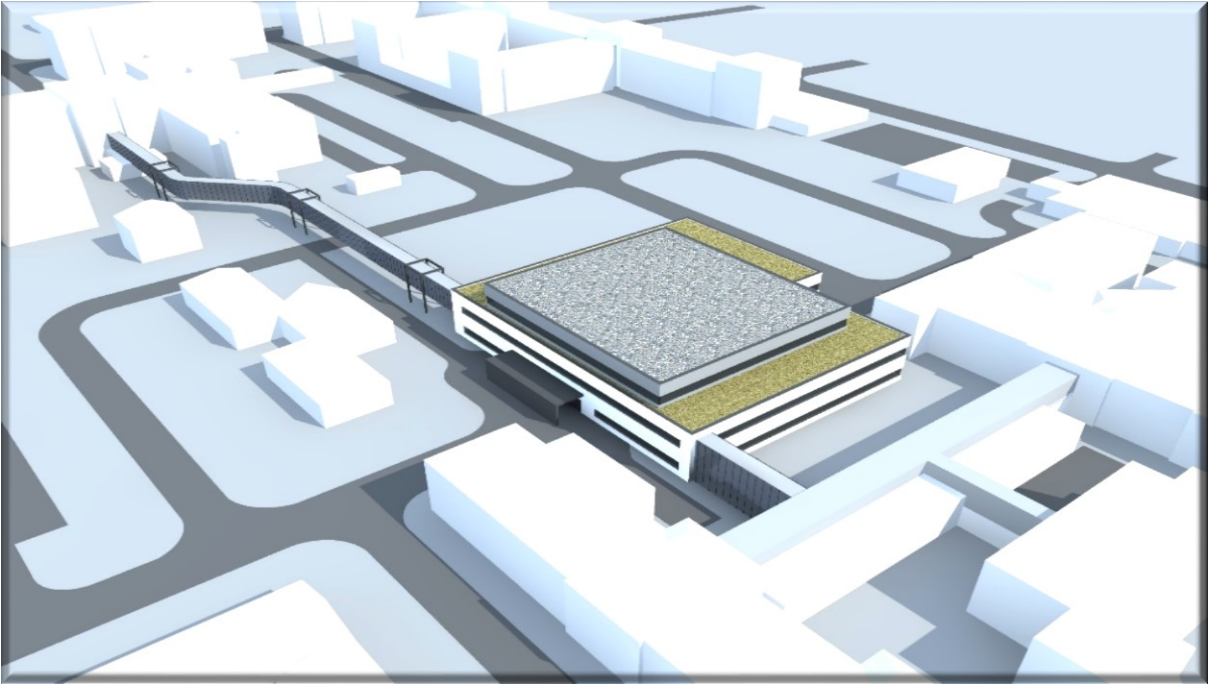
### Popis záměru

Předmětem investičního záměru je vybudování nového pavilonu Emergency, COS vč. JIP a nadzemního spojovacího koridoru se stávajícím pavilonem „G“ v Krajské zdravotní, a. s. – Nemocnici Chomutov, o. z. Spojovacím koridorem pak dojde k nezbytnému propojení chirurgických pavilonů s interními pavilony.

### Popis jednotlivých podlaží nového pavilonu

1. NP Emergency, nízkoprahová a vysokoprahová část, expektace (4 lůžka)  
ARO 10 lůžek
2. NP Operační sály (5 sálů), centrální sterilizace, JIP 10 lůžek
3. NP Technické a administrativní zázemí

Vizualizace



Fotografie z probíhající výstavby:



Předpokládané náklady

Propočet investičních nákladů stavební části a zahrnutých nezbytných technologických celků činí přibližně 833,86 mil. Kč.

Předpokládané investiční náklady 1. finanční etapy: 303 mil. Kč

Předpokládané investiční náklady 2. finanční etapy: 531 mil. Kč

K 30.11.2021 prostavěnost ve výši 3 931 109,- Kč vč. DPH.

Předpokládaný harmonogram:

Dokončení projektové dokumentace:	11/2019
Vyhlášení veřejné zakázky:	21. 5. 2021
Uzavření smlouvy o dílo:	13. 9. 2021
Zahájení stavebních prací:	23. 9. 2021
Dokončení stavebních prací:	15. 12. 2023 (vč. legislativního povolení užívání díla)

Zhotovitel:

Sdružení společností Společnost „Emergency Nemocnice Chomutov – OHL & MQ“  
Vedoucí společník – OHL ŽS, a.s.



Jedná se o **novou stavební investici**, jejímž předmětem je zhotovení zcela nové stavby, která před realizací investice neexistovala za pomoci níž bude Krajská zdravotní, a.s. – Nemocnice Chomutov, o.z. poskytovat Služby, resp. zdravotní služby, které jsou předmětem Smlouvy o poskytování veřejné služby a podmínkách poskytnutí Vyrovňovací platby za splnění závazku veřejné služby ze dne 26. 6. 2017.

Realizace této strategické investiční akce byla schválena usnesením Zastupitelstva Ústeckého kraje - Usnesení č. 017/24Z/2019 ze dne 21. 10. 2019.

### **3. „Urgentní příjem a op. sály DC“ - Nový pavilon Emergency včetně operačních sálů, centrální sterilizace a jednotek intenzivní péče, Krajská zdravotní, a.s. – Nemocnice Děčín, o.z. – I. Etapa, cca 915 mil. Kč vč. vybavení zdravotnickou technikou**

Předmětem investičního záměru je výstavba nového pavilonu Emergency včetně centrálních operačních sálů, centrální sterilizace a jednotek intenzivní péče včetně také vybudování nových parkovacích míst ve dvoupatrovém parkovacím domě a modernizace energocentra (I. Etapa). Součástí záměru je pak také vybudování nadzemního spojovacího koridoru nového pavilonu s pavilonem „I“, výstavba nového pavilonu Péče o matku a dítě včetně hemodialyzačního střediska na místě stávajícího pavilonu bývalého dětského oddělení (II. etapa).

Současná moderní medicína jako jeden ze základních požadavků vyžaduje centralizaci diagnostiky a řešení zdravotního stavu u akutních případů, což je možné zajistit pouze budování vysokoprahových či nízkoprahových urgentních příjmů (emergency), na kterých je soustředěna diagnostika a zdravotní péče napříč medicínskými odbornostmi, přičemž na ně navazuje potřebná zdravotnická infrastruktura v podobě operačních sálů, jednotek intenzivní péče i standardních lůžkových oddělení. V Nemocnici Děčín, o.z. takovéto pracoviště doposud neexistuje a příjem pacientů se závažným zdravotním stavem je řešen řadou organizačních opatření, která však plnohodnotně nemohou zajistit úroveň zdravotních služeb, poskytovaných na pracovištích urgentních příjmů. Určitou nevýhodou současné podoby děčínské nemocnice je kromě chybějícího urgentního příjmu rovněž dislokace pavilonu chirurgických oborů a pavilonu interních onemocnění, kdy je v řadě případů pacientům s akutním zdravotním stavem nezbytné zajišťovat jejich transport mezi jednotlivými pracovišti sanitními vozy. Vedle toho jsou v rámci chirurgického oddělení provozovány operační sály, které neodpovídají současným požadavkům a potřebám moderní medicíny a dlouhodobě je jejich používání neudržitelné. Uvedené nedostatky nelze řešit dílčími rekonstrukcemi a modernizacemi stávající infrastruktury, ale je možné je řešit pouze novou výstavbou pavilonů Emergency, zahrnujících vlastní urgentní příjem, operační sály vč. centrální sterilizace, jednotek intenzivní péče, porodního traktu a hemodialýzy, přičemž díky spojovacímu koridoru budou odpovídajícím způsobem zabezpečeny služby komplementu a dostupnost konziliárních služeb napříč všemi odbornostmi. Součástí této investiční akce jsou rovněž nezbytné přeložky, demolice stávajících objektů a řešení energetického hospodářství, ve vazbě na vlastní urgentní příjem pak parkoviště pro klienty urgentního příjmu.

Aktuální stav pro I. etapu:

Stavba již byla zahájena a to předáním staveniště vybranému zhotoviteli v říjnu 2021. Aktuálně se dokončují demoliční práce a nezbytné přeložky sítí.

Aktuální stav pro II. etapu:

Již byla dokončena projektová dokumentace a v prosinci 2021 bylo vydáno stavební povolení vč. nabytí právní moci.

#### Popis jednotlivých podlaží nového pavilonu operačních sálů a Emergency (I. etapa)

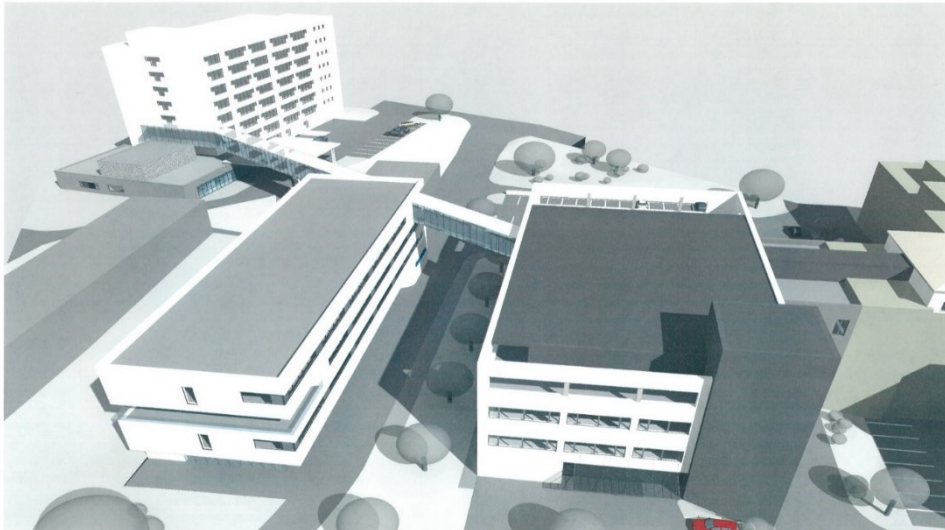
- 1. NP - Technické podlaží a šatnové zázemí personálu. Samostatný vstup pro personál.
- 2. NP - Vstup do objektu – urgentní příjem pacientů, nově vytvořený vjezd pro RZS z ulice Lužická. Urgentní příjem obsahuje expektační pokoj, 2 zákrovové sálky, 3 lůžka crash roomu. Součástí podlaží je i část RDG oddělení – pracoviště CT.

- 3. NP - Operační trakt a centrální sterilizace operační trakt je tvořen 4 operačními sály včetně pooperačního pokoje s 6 lůžky, centrální sterilizace s 3 sterilizátory. Podlaží je navázáno na lůžkové oddělení chirurgie.
- 4. NP - Podlaží, které obsahuje oddělení intenzivní péče, je tvořeno 8 lůžky JIP, 6 lůžky ARO, dále je součástí gynekologicko-porodnické části pavilonu E i nová slehárenská část porodnice se 3 porodními pokoji, operačním sálem a dalším zázemím porodního oddělení.

Popis jednotlivých podlaží nového pavilonu Péče o matku a dítě vč. hemodialyzačního střediska (II. etapa):

- 1. NP – Hemodialýza (14 křesel, 2 lůžka), nefrologická ambulance, technické zázemí (úpravna vody pro dialýzu, strojovna vzduchotechniky, rozvodna elektro)
- 2. NP – Gynekologie – lůžkové oddělení 16 lůžek, pooperační pokoj 4 lůžka, zákrokový sál
- 3. NP – Porodnice 3 porodní pokoje, 4 lůžka – 1. doba porodní, 1 operační sál – porodní
- 4. NP – Porodnice – lůžkové oddělení – 17 lůžek, 6x dvoulůžkový pokoj, 4x jednolůžkový pokoj, 1x apartmá

Vizualizace:



Fotografie z probíhající stavby:





### Přepokládané náklady

Vzhledem ke skutečnosti, že v současné probíhá zpracování projektové dokumentace je propočet investičních nákladů předběžný a bude dále zpřesňován dle stupně zpracované projektové dokumentace. Propočet investičních nákladů stavební části a zahrnutých nezbytných technologických celků první etapy činí přibližně 784 406 795 Kč, vč. vybavení zdravotnickou technologií pak cca 915 mil. Kč.

Přepokládané investiční náklady 1. finanční etapy: 328 mil. Kč  
Přepokládané investiční náklady 2. finanční etapy: 456 mil. Kč

K 15. 12.2021 prostavěnost ve výši cca 5 mil. Kč vč. DPH.

#### Předpokládaný harmonogram (I. etapa):

Dokončení projektové dokumentace:	01/2019
Vyhlášení veřejné zakázky:	21. 5. 2021
Uzavření smlouvy o dílo:	22. 9. 2021
Zahájení stavebních prací:	4. 10. 2021
Dokončení stavebních prací:	15. 12. 2023 (vč. legislativního povolení užívání díla)

#### Zhotovitel:

Sdružení firem VW WACHAL a.s. a Zlínstav a.s.

Jedná se o **novou stavební investici**, jejímž předmětem je zhotovení zcela nové stavby, která před realizací investice neexistovala, s jejímž využitím bude Krajská zdravotní, a.s. – Nemocnice Děčín, o.z. poskytovat Služby, resp. zdravotní služby, které jsou předmětem Smlouvy o poskytování veřejné služby a podmínkách poskytnutí Vyrovnávací platby za splnění závazku veřejné služby ze dne 26. 6. 2017.

Realizace této strategické investiční akce byla schválena usnesením Zastupitelstva Ústeckého kraje - Usnesení č. 017/24Z/2019 ze dne 21. 10. 2019.

Aktuálně je řešena realizace druhé etapy (pavilon pro matku a dítě), přičemž předpokládané investiční náklady činí cca 370 mil. Kč.

#### **4. „Urgentní příjem a op. sály RB“ - Novostavba hlavní budovy, přístavba křídla emergence, zřízení lahvové stanice medicínálních plynů, energocentra a demoliční práce v rámci I. etapy modernizace Krajské zdravotní, a.s. – Masarykovy nemocnice v Ústí nad Labem, o.z. pracoviště Rumburk**

##### **Základní popis investiční akce:**

Předmětem investičního záměru je novostavba hlavní budovy, přístavba křídla emergence, zřízení lahvové stanice medicínálních plynů, energocentra a demoliční práce v rámci I. etapy modernizace Krajské zdravotní, a.s. – Masarykovy nemocnice v Ústí nad Labem, o.z., pracoviště Rumburk.

##### Programová náplň – zdravotnické provozy (I.etapa):

1.NP	
Urgentní příjem	5 expektačních lůžek
Akutní příjem	2 lůžka
	zákrokový sál
	sádrovna
	3 ambulance
Operační trakt	3 operační sály
	5 dospávacích pokojů
JIP	10 lůžek
Radiodiagnostika	skiaskop
	skiagraf
	2x ultrazvuk
	CT

2.NP	
Laboratoře	OKB, OKH, OKMI
Zázemí lékařů	8 lékařských pokojů
3.NP	
Chirurgie	30 standardních lůžek

### **Zdůvodnění investiční akce:**

Realizace tohoto záměru je nezbytná k zajištění zachování a zkvalitnění zdravotní péče poskytované ve Šluknovském výběžku, přičemž toto je dlouhodobým cílem Ústeckého kraje a aktuálně i jedním ze strategických cílů Krajské zdravotní, a.s. Rumburská nemocnice prostřednictvím dotačního programu REACT-EU získá nové přístrojové vybavení, a to ve výši 150 milionů korun. Současně je plánována ve dvou etapách rozsáhlá modernizace nemocnice.

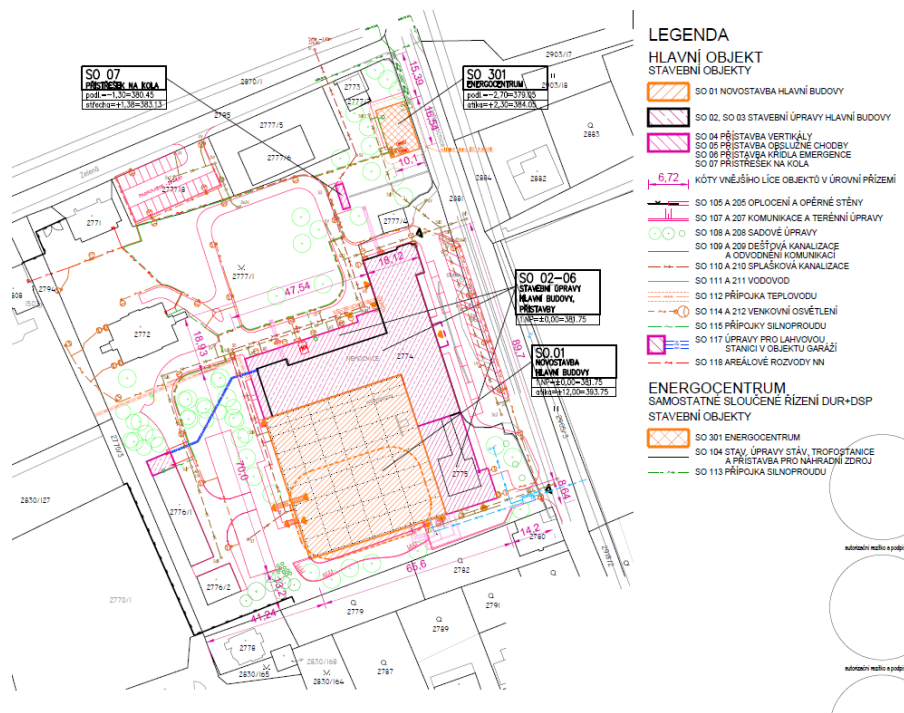
Důvodem pro realizaci předmětného investičního záměru je realizace I. etapy výstavba a modernizace zdravotnických provozů detašovaného pracoviště Rumburk, a to dle již zpracované projektové dokumentace pro SP. Právě výše zmíněná 100% dotace na zdravotnickou techniku je velice úzce provázána s exponovaným předmětným investičním záměrem, protože zdravotnická technika takto dotovaná bude instalována v dané novostavbě.

Bez realizace modernizace detašovaného pracoviště nemocnice Rumburk není reálné naplnit cíl zajištění zachování a zkvalitnění zdravotní péče v oblasti Šluknovského výběžku, přičemž vedle odpovídajícího a moderního zázemí pro poskytování zdravotních služeb bude zajištěna rovněž modernizace prostor podpůrných provozů. Moderní zdravotnická technika, pořízená ze získaných dotačních zdrojů, instalovaná v novostavbě pracoviště Rumburk, přispěje ke zkvalitnění samotné zdravotní péče. V neposlední řadě lze presumovat pozitivní trend i do organizace samotné, a to směrem ke zlepšení pracovních podmínek lékařů a dalšího zdravotnického personálu, který bude mít moderní zázemí s novým vybavením.

Lze shrnout, že pozitiva plynoucí ze synergie získané dotace a realizované novostavby, jsou vyhodnocována jako zcela mimořádná a pro zajištění zdravotních služeb v regionu pravděpodobně neopakovatelná.

### Vizualizace a situace umístění dostavby:





### Propočet investičních nákladů na realizaci investiční akce:

Jedná se o první etapu modernizace nemocnice, stavební akce bude dokončena v r. 2023.

### Propočet investičních nákladů na realizaci investiční akce:

Předpokládané investiční náklady činí:

550,0 mil. Kč vč. DPH

### Předpokládaný harmonogram:

Dokončení projektové dokumentace pro SP:	09/2021
Vyhlášení veřejné zakázky:	12/2021
Uzavření smlouvy o dílo:	03/2022
Zahájení stavebních prací:	03/2022
Dokončení stavebních prací:	15. 12. 2023 (vč. legislativního povolení užívání díla)

Jedná se o **novou stavební investici**, jejímž předmětem je zhotovení zcela nové stavby, která před realizací investice neexistovala, za pomoci níž bude Krajská zdravotní, a.s. – Masarykova nemocnice v Ústí nad Labem – pracoviště Rumburk, o.z. poskytovat služby, resp. zdravotní služby, které jsou předmětem Smlouvy o poskytování veřejné služby a podmínkách poskytnutí Vyrovňovací platby za splnění závazku veřejné služby ze dne 26. 6. 2017.

## 5. Stavební úpravy KOC pro LU, simulátor, terapeutický RTG, kardio SPECT - Zřízení zákrokového sálu brachyterapie vč. nástavby 2.NP - 2. finanční etapa

### Základní popis investiční akce:

Záměrem jsou stavební práce dané investičním záměrem stavebních úprav současných prostor ozařoven vč. technologického zázemí, zřízení zákrokového sálu brachyterapie úpravou stávajících prostor v Krajské zdravotní, a.s. – Masarykově nemocnice v Ústí nad Labem, o.z., v Pavilonu M – Onkologického centra V Podhájí.

Jedná se o stavební práce spojené se změnou stávajících, aktuálně využívaných prostor onkologického pracoviště v 1. NP pavilonu V Podhájí – sekce radiologických pracovišť – ozařoven a nástavbou části 2.

NP na stávajícím dvoupodlažním nepodsklepeném objektu, v rámci kterých bude zřízeno nové pracoviště brachyterapie, dále bude provedena sanace objektu proti zemní vlhkosti, a modernizace hlavní elektrorozvodny, v rámci které dojde k jejímu přestěhování a modernizaci.

Součástí stavebních prací je dále vybudování nových plánovacích místností v nástavbě, výměna stávající vzduchotechniky a propojení nástavby novým schodištěm se stávajícími prostory. Modernizované a nově vzniklé prostory budou vybaveny nábytkem. Dále budou kompletně vyměněny elektrorozvody, rozvody vody, topení a odpady.

#### **Zdůvodnění investiční akce:**

Jedná se o modernizaci pracoviště onkologického oddělení, která je nezbytná v souvislosti s umístěním nového pracoviště brachyterapie a výměnou lineárního urychlovače. Současně dojde k nutné sanaci objektu proti vlhkosti a tím samozřejmě dojde ke snížení odstávek technologie ozařovačů v souvislosti s havarijním stavu.

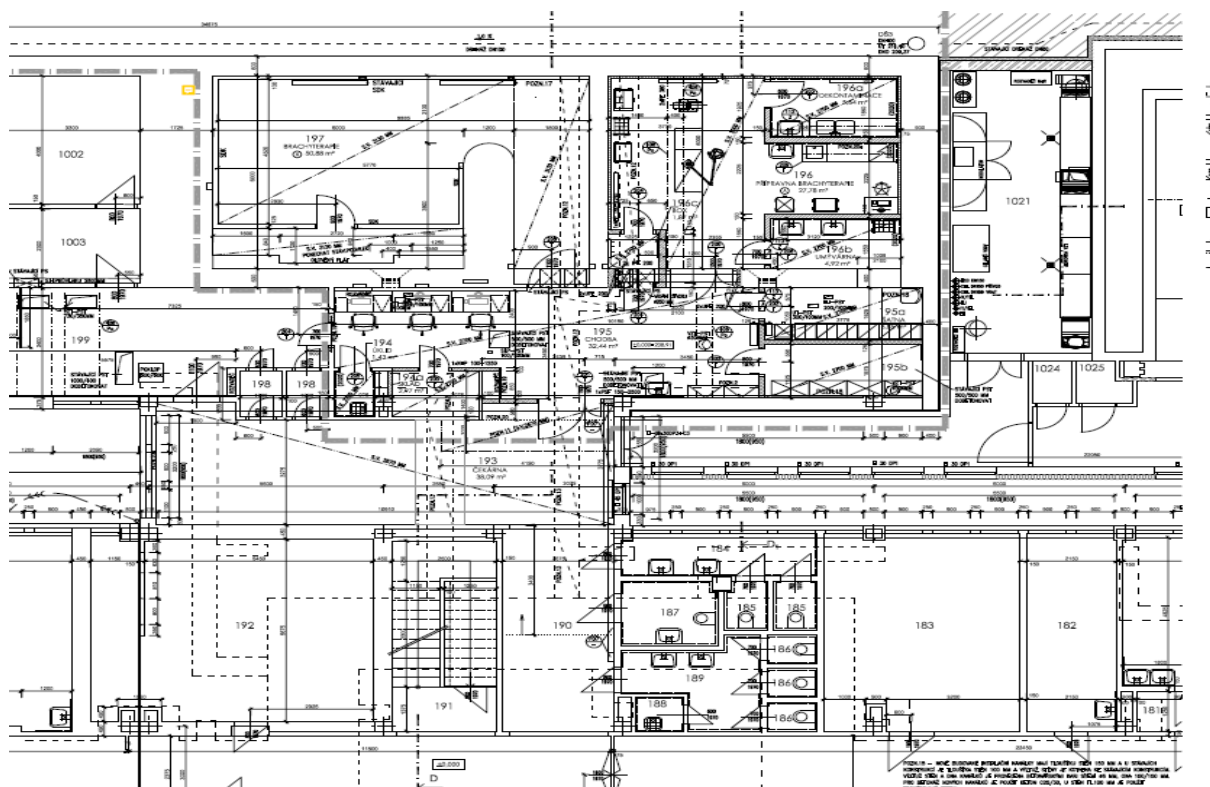
#### **Propočet investičních nákladů na realizaci investiční akce:**

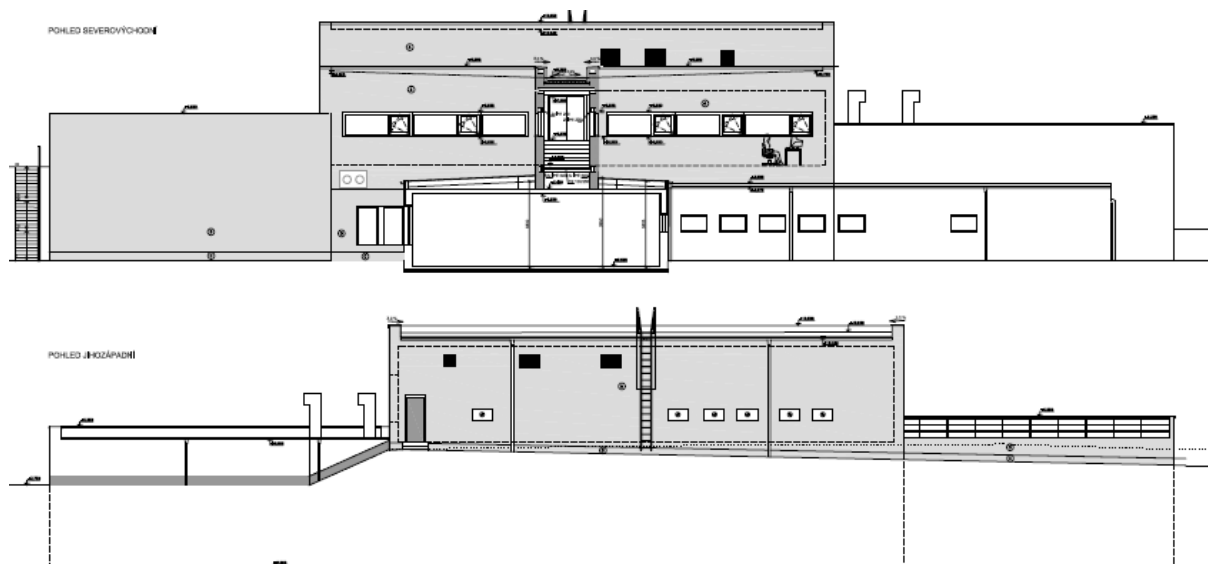
Předpokládané investiční náklady činí **36,7 mil. Kč vč. DPH.**

Předpokládané investiční náklady **2. finanční etapy** činí: **cca 2 mil. Kč vč. DPH.**

#### **Předpokládaný harmonogram realizace 2. finanční etapy:**

Předpoklad dokončení realizace 2. finanční etapy **30. 04. 2022**





Fotografie z probíhající stavby:







Jedná se o **rozvojovou stavební investici**, jejímž předmětem stavební úpravy prostor, ve kterých bude Krajská zdravotní, a.s. – Masarykova nemocnice v Ústí nad Labem, o.z. poskytovat zdravotní služby, jež jsou předmětem Smlouvy o poskytování veřejné služby a podmínkách poskytnutí Vyrovnávací platby za splnění závazku veřejné služby ze dne 26. 6. 2017.

Realizace této strategické investiční akce byla schválena usnesením Zastupitelstva Ústeckého kraje - Usnesení č. 017/24Z/2019 ze dne 21. 10. 2019.

## 6. „Dovybavení KOC KZ“ - Terapeutický RTG přístroj

Terapeutický RTG přístroj je určen pro Krajskou zdravotní, a.s. – Masarykovu nemocnici v Ústí nad Labem, o. z. – Onkologické oddělení

Obnova terapeutického hloubkového rentgenu pro nenádorovou radioterapii, která je nedílnou a požadovanou součástí poskytování zdravotní péče v komplexním onkologickém centru Krajské zdravotní, a.s. Hlavním důvodem obnovy hloubkového rentgenu je stáří současného přístroje T-200 (výrobce Wolf-Medizintechnik), který byl v KOC nainstalován v r. 2007 a jeho funkční možnosti již nevyhovují nynějšímu trendu. Doporučená životnost tohoto přístroje je 10 let, po uplynutí doporučené doby životnosti zároveň končí i možnost technické podpory ze strany dodavatele a např. i dostupnost klíčových náhradních dílů.

Pořízení terapeutického RTG přístroje bylo předmětem dotační podpory v rámci SOHZ pro rok 2020, přičemž s ohledem na aktuální situaci na trhu s elektronikou (polovodiče) nebyl dodavatel schopen zařízení v původně předpokládaném termínu sjednaném v návaznosti na termín dokončení stavebních prací dodat. Z tohoto důvodu je pořízení této zdravotnické techniky zahrnuto do této žádosti.

Předpokládané investiční náklady: 11,3 mil. Kč vč. DPH

Předpoklad dokončení realizace 2.Q/2022

Obnovovaná technologie: Terapeutický přístroj T200, rok pořízení 2007

Jedná se o obnovovací investici, jejímž předmětem je pořízení zdravotnické techniky, na které bude Krajská zdravotní, a.s. – Masarykova nemocnice v Ústí nad Labem, o.z. poskytovat zdravotní služby, jež jsou předmětem Smlouvy o poskytování veřejné služby a podmínkách poskytnutí Vyrovnávací platby za splnění závazku veřejné služby ze dne 26. 6. 2017.

# Požadavek na přidělení finančních prostředků z rozpočtu Ústeckého kraje

Příloha č. 2

Model výpočtu stanovení maximální výše úhrad z titulu výkonu Služby v obecném hospodářském zájmu			
pro smlouvu v trvání 10 let, od roku 2017 žlutě jsou podbarveny buňky, vyžadující manuální vstup buňky vyplňujte v pořadí, daným římskými číslicemi			
č.	Položka		Poznámka/vysvětlivka
I	Aktuální rok pro stanovení výše úhrady	2022	vyberte ze seznamu
II	Typ dokumentace	předběžná kalkulace	
<b>Hodnota v Kč</b>			
III	Základní sazba pro majetek odepsaný před r. 2015	89 888 373,45	nároková částka pro obnovu zastaralého majetku
IV	Přepočet nároku dle ukončené životnosti k roku 2021	110 175 222,94	jedná se o rok, předcházející roku, pro který je kalkulován nárok
V	Zadání nového majetku, pořízeného v roce 2021		
VI	Fixní základní položka nároku	89 888 373,45	fixní složka - zahrnuta automaticky vždy v každém roce až do vyčerpání v roce 2021
VII	Odhadovaný zisk po zdanění za rok 2021	1 000 000,00	tato částka je automaticky odečítána z maximálního nároku pro následující rok
VIII	Maximální nárok na financování obnovy majetku v roce 2022	199 063 596,40	součet nároků po odečtení zisku po zdanění
IX	Požadováno na obnovu majetku pro rok 2022	11 000 000,00	příspěvek na obnovu stávajícího majetku, nutno doložit výčtem obnovovaného majetku
X	Mimořádné požadavky pro rok 2022 (rozvojové investice)	789 000 000,00	požadavek na příspěvek na rozšíření investičního majetku, nesouvisející s amortizací stávajícího majetku,
XI	Základ pro stanovení Vyrovnávací platby	800 000 000,00	konečný součet všech částek, nárokovaných KZ, a.s. pro daný rok
XII	Rozdíl mezi původním základem a skutečně vyplacenou platbou za rok 2022	188 063 596,00	nevyužitou částku lze převést do následujícího roku na základě dohody s objednatelem
XIII	<b>Příložené dokumenty:</b> Písemná žádost o příspěvek pro rok 2022 Seznam možných náhradních investic Návrh využití příspěvku s přehledem obnovovaných investic Byl nárokován příspěvek na nový majetek, nutno doložit zdůvodnění potřeby pro poskytování zdravotních služeb v režimu SOHZ		

Za Krajskou zdravotní, a.s. předložil

Dne 21.12.2021  
v Ústí nad Labem

Za Ústecký kraj zkontroloval

.....

.....