



## SMLOUVA O DÍLO

uzavřená podle ust. § 2586 a násl. zákona č. 89/2012 Sb., občanský zákoník, v platném znění

Číslo smlouvy o dílo – objednatel:

Číslo smlouvy o dílo – zhotovitel:

### Článek I. Smluvní strany

**Objednatel:**

Adresa:

Zastoupeno:

Zastoupení:

- ve věcech smluvních:
- ve věcech technických:

IČ:

DIČ:

(dále jen **objednatel**)

**Město Vizovice**

Masarykovo nám., 1007, 763 12 Vizovice

Bc. Silvie Dolanská, starostka města

Bc. Silvie Dolanská, starostka města

00284653

CZ00284653

a

**Zhotovitel:**

se sídlem:

Zastoupena:

Zastoupení:

- ve věcech smluvních:
- ve věcech technických:

IČO:

DIČ:

Bankovní spojení:

Číslo účtu:

Firma zapsána v obchodním rejstříku vedeném u Krajského soudu v Ostravě, odd. C, vložka 29945

(dále jen **zhotovitel**)

**OPEN RE-ECO. s.r.o.**

Jiráskova 701, 755 01 Vsetín

Libor Otevřel, jednatel

Jan Jančálek, jednatel

Jan Jančálek, jednatel

27796477

CZ27796477

Československá obchodní banka a.s.

213821611/0300

NÁZEV VEŘEJNÉ ZAKÁZKY	BEZBARIÉROVÉ CHODNÍKY KOLEM KOMUNIKACÍ 1. TŘÍDY VE VIZOVICÍCH A NAVAZUJÍCÍCH – CHODNÍK ULICE SLUŠOVSKÁ
VEŘEJNÁ ZAKÁZKA DLE PŘEDMĚTU	VEŘEJNÁ ZAKÁZKA NA STAVEBNÍ PRÁCE
DRUH ZADÁVACÍHO ŘÍZENÍ	ZJEDNODUŠENÉ PODLIMITNÍ ŘÍZENÍ
CPV KÓD	45233160-8 CHODNÍKY A JINÉ ZPEVNĚNÉ POVRCHY
PŘEDPOKLÁDANÁ HODNOTA VEŘEJNÉ ZAKÁZKY	4.819.000,- Kč bez DPH



## Článek II. Předmět smlouvy

1. Předmětem této smlouvy je realizace stavby nazvané jako „BEZBARIÉROVÉ CHODNÍKY KOLEM KOMUNIKACÍ 1. TŘÍDY VE VIZOVICÍCH A NAVAZUJÍCÍCH – CHODNÍK ULICE SLUŠOVSKÁ“, na kterou zhotovitel na základě písemné výzvy k podání nabídky pro zadání veřejné zakázky na stavební práce, předložil nejvýhodnější nabídku.
2. Popis předmětu plnění: Předmětem této smlouvy je rekonstrukce stávajícího chodníku podél místní komunikace – ulice Slušovská ve Vizovicích, která zajistí jeho bezbariérové užívání.
3. Zhotovitel je povinen provést dílo na svůj náklad a své nebezpečí ve smluvené době jako celek nebo ve smluvených částech, v souladu:
  - a) se zadávací dokumentací,
  - b) s touto smlouvou o dílo,
  - c) s projektovou dokumentací pro provádění stavby – BEZBARIÉROVÉ CHODNÍKY KOLEM KOMUNIKACÍ 1. TŘÍDY VE VIZOVICÍCH A NAVAZUJÍCÍCH – CHODNÍK ULICE SLUŠOVSKÁ zpracovaná Ing. Jiřím Škrabalem IČ: 48476684, Batalická 583, 763 11 Želechovice nad Dřevnicí, ČKAIT č. 1301231, obor dopravní stavby, projekce dopravních služeb.
  - d) a se soupisem stavebních prací, dodávek a služeb a harmonogramem, které tvoří nedílnou přílohu této smlouvy.
4. Objednatel se zavazuje, že dokončené dílo převezme a zaplatí za jeho zhotovení dohodnutou cenu.
5. Zhotovením stavby se rozumí úplné, funkční a bezvadné provedení všech stavebních a montážních prací a konstrukcí, včetně dodávek potřebných materiálů a zařízení nezbytných pro řádné dokončení díla, dále dodání, instalace a zprovoznění všech technologických částí stavby jakož i provedení všech činností souvisejících s dodávkou stavebních prací, konstrukcí a technologií, jejichž provedení je pro řádné dokončení díla nezbytné, zejména pak:
  - a) zajištění nezbytných opatření nutných pro neporušení veškerých inženýrských sítí během výstavby,
  - b) zajištění všech nezbytných průzkumů nutných pro řádné provádění a dokončení díla v návaznosti na výsledky průzkumů předložených objednatelem,
  - c) zajištění a provedení všech opatření organizačního a stavebně technologického charakteru k řádnému provedení díla,
  - d) veškeré práce, dodávky a služby související s bezpečnostními opatřeními na ochranu osob a majetku (zejména chodců a vozidel v místech dotčených stavbou),
  - e) provedení opatření k dočasné ochraně vzrostlých stromů, jež mají být zachovány, konstrukcí a staveb, opatření k ochraně a zabezpečení strojů a materiálů na staveništi,
  - f) zpracování dílenské a výrobní dokumentace potřebné pro provedení stavby,
  - g) řádné označení staveniště, řádné zabezpečení staveniště proti vniknutí nepovolaných osob, včetně přiměřené ostrahy stavby a staveniště, zajištění bezpečnosti práce a ochrany životního prostředí,
  - h) zajištění a provedení všech předepsaných či dohodnutých zkoušek a revizí vztahujících se k prováděnému dílu včetně pořízení protokolů,
  - i) zajištění atestů a dokladů o požadovaných vlastnostech výrobků (prohlášení o shodě),
  - j) zřízení a odstranění zařízení staveniště včetně zajištění napojení na inženýrské sítě a odběr médií,
  - k) odvoz, uložení a likvidace odpadů oprávněnou osobou v souladu s příslušnými právními předpisy,



- l) uvedení všech povrchů dotčených stavbou do původního stavu (komunikace, chodníky, zeleň, příkopy, propustky apod.),
  - m) oznámení zahájení stavebních prací v souladu s pravomocnými rozhodnutími a vyjádřeními např. správcům sítí apod.,
  - n) zabezpečení podmínek stanovených správcem inženýrských sítí,
  - o) zajištění a splnění podmínek vyplývajících z územního rozhodnutí, stavebního povolení nebo jiných dokladů,
  - p) zajištění letních a zimních opatření, odstranění prašnosti, osvětlení pracovišť, je-li to pro realizaci díla nutné,
  - q) koordinační a kompletační činnost celé stavby,
  - r) provádění denního úklidu staveniště, průběžné odstraňování znečištění komunikací či škod na nich,
  - s) úhrada všech spotřebovaných médií,
  - t) zhotovitel je povinen zabezpečit ve svých poddodavatelských smlouvách splnění povinností vyplývajících zhotoviteli ze smlouvy o dílo, a to přiměřeně k povaze a rozsahu poddodávky.
  - u) zajištění dodržování platných ustanovení zákona č. 309/2006 Sb., o zajištění dalších podmínek bezpečnosti a ochrany zdraví při práci, NV č. 591/2006 Sb. o bližších minimálních požadavcích na bezpečnost a ochranu zdraví při práci na staveništi a opatření dle pokynů koordinátora BOZP.
  - v) projednání a zajištění zvláštního užívání komunikací a veřejných ploch
  - w) zajištění dopravního značení k dopravním omezením, jejich údržba a přemísťování a následné odstranění
6. Zhotovitel potvrzuje, že se v plném rozsahu seznámil s rozsahem díla, že jsou mu známy veškeré technické, kvalitativní a jiné podmínky nezbytné k realizaci díla a že disponuje takovými odbornými znalostmi a kapacitami, které jsou k včasnému a řádnému provedení díla nezbytné.

### Článek III.

#### Doba plnění a předání staveniště

1. Zhotovitel splní povinnost provést dílo jeho řádným dokončením, bez vad a nedodělků, a předáním objednateli. Splněním dodávky stavby se rozumí úplné dokončení díla včetně úpravy ploch dotčených stavbou do původního stavu a podepsáním posledního zápisu o předání a převzetí díla, předáním dokladů o předepsaných zkouškách a revizích.
2. Zhotovitel se zavazuje provést dílo v tomto termínu:
  - a) Doba plnění zakázky: **149 dnů**
  - b) Předpokládaný termín předání a převzetí staveniště nejdříve **01.04.2022**
3. Objednatel vyzve zhotovitele k předání a převzetí díla písemnou výzvou, ve které stanoví termín předání a převzetí staveniště. Zhotovitel se zavazuje tuto písemnou výzvu převzít a ve stanovený termín se k převzetí a předání staveniště dostavit.
4. Zhotovitel je povinen předložit objednateli do 3 dnů od převzetí staveniště opravený harmonogram provádění díla, respektující harmonogram předložený v nabídce. Zhotovitel je povinen po převzetí staveniště ihned (tj. nejpozději den následující po dni převzetí staveniště) zahájit provádění díla a kontinuálně v provádění díla pokračovat až do jeho dokončení a předání objednateli.
5. Harmonogram začíná dnem předání a převzetí staveniště a končí termínem předání a převzetí díla včetně lhůty pro vyklizení staveniště. Tímto dnem začíná též běžet lhůta k dokončení díla.



6. V tomto harmonogramu musí být uvedeny základní druhy prací v rámci jednotlivých stavebních objektů a provozních souborů a u nich uveden předpokládaný termín realizace a finanční objem prováděných prací v jednotlivých měsících provádění díla.
7. Zhotovitel je povinen udržovat harmonogram postupu výstavby v aktuálním stavu a v případě potřeby změny vždy tuto předem projednat se zástupcem objednatele a předat objednateli navrhovaný aktualizovaný harmonogram postupu výstavby v podrobnostech odpovídajících původnímu harmonogramu. Nedojde-li navrhovanou změnou harmonogramu ke změně celkové doby realizace díla, není nutné sjednávat k úpravě harmonogramu zvláštní dodatek k této smlouvě.
8. O předání a převzetí staveniště vyhotoví objednatel písemný protokol, který obě strany podepíší.
9. Zhotovitel je povinen seznámit se po převzetí staveniště s rozmístěním a trasou stávajících inženýrských sítí na staveništi a přilehlých pozemcích dotčených prováděním díla a tyto vhodným způsobem chránit tak, aby v průběhu provádění díla nedošlo k jejich poškození.
10. Zhotovitel je povinen dodržovat všechny podmínky správců nebo vlastníků sítí a nese veškeré důsledky a škody vzniklé jejich nedodržením.
11. Dojde-li v průběhu realizace díla k poškození stávajících inženýrských sítí, nese veškeré náklady na uvedení sítí do původního stavu zhotovitel včetně případných škod, pokut apod.
12. Zhotovitel je povinen užívat staveniště pouze pro účely související s prováděním díla a při užívání staveniště je povinen dodržovat veškeré relevantní obecně závazné právní předpisy.
13. Zhotovitel není oprávněn využívat staveniště k ubytování osob, pokud k tomu není určeno a není-li to výslovně dohodnuto.
14. Zhotovitel je povinen umístit na staveništi štítek s identifikačními údaji, který mu předal objednatel, případně informační tabuli v provedení a rozměrech obvyklých, s uvedením údajů o stavbě a údajů o zhotoviteli, objednateli a o osobách vykonávajících funkci technického a autorského dozoru. Zhotovitel je povinen tuto identifikační tabuli udržovat, na základě údajů předaných objednatel, v aktuálním stavu.
15. Jiné informační tabule či reklamy lze na staveništi umístit pouze se souhlasem objednatele.

#### Článek IV. Cena díla

1. Cena za dílo byla sjednána jako pevná cena smluvní, která je platná po celou dobu realizace díla, pokud není stanoveno dále jinak.

	Základní (Kč bez DPH)	DPH 21 % (Kč)	Celková (Kč)
<b>CENA CELKEM</b>	<b>3.917.767,-</b>	<b>822.731,-</b>	<b>4.740.498,-</b>

2. Cena díla je stanovena na základě projektové dokumentace pro provedení stavby předané objednatel zhotoviteli. Pro obsah ceny díla je rozhodující soupis prací, dodávek a služeb včetně výkazu výměr.
3. Cena díla obsahuje veškeré náklady zhotovitele nezbytné k řádnému a včasnému provedení díla a jeho přiměřený zisk.



4. Cena díla obsahuje mimo vlastní provedení díla dle Článku II. Předmět díla - také náklady na:
  - a) zabezpečení bezpečnosti a hygieny práce,
  - b) opatření k ochraně životního prostředí,
  - c) náklady na sjednaná pojištění,
  - d) zajištění podmínek pro činnost autorského a technického dozoru,
  - e) zajištění všech nutných zkoušek dle kontrolního a zkušebního plánu stavby,
  - f) dokumentace skutečného provedení díla a geodetické zaměření skutečného stavu provedení díla,
  - g) součinnost v řízení se stavebním úřadem o užívání dokončené stavby, případně o vydání kolaudačního souhlasu.
5. Změna ceny díla je možná jen na základě změny rozsahu díla. Změna rozsahu díla musí být písemně objednána objednatelem a změna ceny díla musí být předem sjednána písemným dodatkem k této smlouvě podepsaným odpovědnými zástupci obou smluvních stran, jinak zhotoviteli nárok na zaplacení těchto prací nevzniká a současně platí, že tyto práce byly již zahrnuty v původním rozsahu předmětu díla a jeho ceně.
6. Překročení nabídkové ceny ve smyslu odst. 5) tohoto článku je možné pouze v případě, že objednatel při plnění veřejné zakázky dle této smlouvy rozhodne o provedení stavebních prací či poskytnutí jiného plnění, které nebylo předmětem původního zadání veřejné zakázky a které nebylo sjednáno touto smlouvou. Taková změna ceny je možná pouze na základě předem písemně uzavřeného dodatku ke smlouvě.
7. Dojde-li k dohodě o omezení či rozšíření rozsahu díla, budou tyto tzv. vícepráce či méněpráce oceněny takto:
  - a) Jestliže tento druh práce bude obsažen v soupisu prací, který je nedílnou součástí smlouvy, budou méněpráce či vícepráce oceněny dle tohoto soupisu prací.
  - b) V případě, že nebudou soupisem prací stanoveny, budou oceněny dle ceníku RTS Brno, platném v době jejich provedení.
  - c) V případě, že nebudou stanoveny ani soupisem prací a ani ceníkem RTS Brno, méněpráce či vícepráce budou oceněny HZS ve výši 250,- Kč / hod. a cenou materiálu, která se bude rovnat ceně, za kterou zhotovitel materiál nakoupil.

#### **Článek V. Platební podmínky**

1. Poskytnuté zdanitelné plnění odpovídá číselnému kódu klasifikace produkce CZ-CPA 41 – 43, tj. patří do kategorie stavebních a montážních prací podle § 92e zákona č. 235/2004 Sb., o dani z přidané hodnoty, ve znění pozdějších předpisů (dále jen „zákon o DPH“). V daném případě souvisí výlučně s činností příjemce při výkonu veřejné správy, při níž se příjemce (tj. objednatel) nepovažuje za osobu povinnou k dani (viz § 5 odst. 3 zákona o DPH), a proto nebude ze strany poskytovatele (tj. zhotovitele) uplatněn režim přenesení daně podle § 92a citovaného zákona. Poskytovateli plnění vzniká v tomto případě standardní povinnost odvést daň. Příjemce plnění na vyžádání poskytne poskytovateli čestné prohlášení o účelu použití. Příjemce plnění požaduje z výše uvedených důvodů, aby poskytovatel neuplatnil režim přenesení daňové povinnosti ve smyslu § 92a a § 92e z. č. 235/2004 Sb. o dani z přidané hodnoty.
2. Zálohy nejsou sjednány. V souladu s ust. § 21 odst. 7 zákona č. 235/2004 Sb., o dani z přidané hodnoty, ve znění pozdějších předpisů, sjednávají strany dílčí plnění. Dílčí plnění se považuje za samostatné zdanitelné plnění uskutečněné dle odst. 1) až 5) tohoto článku.



3. Cena díla bude uhrazena po jeho dokončení a předání a převzetí díla.
4. Objednatel vyzve zhotovitele k doplnění faktury z důvodu neúplnosti nejpozději do 14 dnů ode dne, kdy fakturu obdržel. Objednatel má v této lhůtě právo vrátit doporučeným dopisem fakturu, jejíž obsah či přílohy nesplňují požadavky této smlouvy s uvedením důvodů, pro které fakturu vrací. V takovém případě zhotovitel fakturu opraví a zašle objednateli znovu s novou lhůtou splatnosti.
5. Faktura musí kromě zákonem stanovených náležitostí pro účetní doklad obsahovat také:
  - číslo a datum vystavení faktury,
  - číslo smlouvy a datum jejího uzavření, číslo zakázky
  - předmět plnění a jeho přesnou specifikaci ve slovním vyjádření,
  - označení banky a čísla účtu, na který má být zapláceno,
  - číslo a datum předávacího protokolu se stanoviskem objednatele, že dílo (jeho část plnění) schvaluje jeho převzetím (předávací protokol bude přílohou faktury),
  - lhůtu splatnosti faktury,
  - název, sídlo, IČ a DIČ objednatele a zhotovitele,
  - jméno a vlastnoruční podpis osoby, která fakturu vystavila, kontaktní telefon.
6. Nebude-li faktura obsahovat některou povinnou nebo dohodnutou náležitost nebo bude chybně vyúčtována cena nebo DPH, je objednatel oprávněn před uplynutím lhůty splatnosti vrátit fakturu druhé smluvní straně k provedení opravy s vyznačením důvodu vrácení. Zhotovitel provede opravu vystavením nové faktury. Dnem odeslání vadné faktury zhotoviteli přestává běžet původní lhůta splatnosti a nová lhůta splatnosti běží znovu ode dne doručení nové faktury objednateli.
7. Lhůta splatnosti faktury činí 30 kalendářních dnů ode dne doručení objednateli, s ohledem na podmínky dotačního orgánu. Faktura bude doručena doporučenou poštou nebo osobně na podatelnu objednatele proti písemnému potvrzení. Stejná lhůta splatnosti platí i při placení jiných plateb (smluvních pokut, úroků z prodlení, náhrady škody apod.).
8. Uhrazení fakturované částky se pro účely smlouvy rozumí odepsání příslušné finanční částky z účtu objednatele.
9. Objednatel si vyhrazuje právo uplatnit institut zvláštního způsobu zajištění daně z přidané hodnoty podle § 109a ZDPH, v platném znění, v případě požadavku zhotovitele na úhradu na bankovní účet, který není zveřejněn podle § 96 odst. 2 ZDPH a dále v případě, že se zhotovitel stane nespolehlivým plátcem ve smyslu § 106a ZDPH.

## Článek VI.

### Podmínky provedení díla

1. Zhotovitel je povinen vést ode dne převzetí staveniště o pracích, které provádí, stavební deník, do kterého je povinen zapisovat všechny skutečnosti, rozhodné pro plnění smlouvy. Zejména je povinen zapisovat údaje o časovém postupu prací, údaje o prováděných pracích dílčími zhotoviteli, zdůvodnění odchylek prováděných prací od projektové dokumentace, počet osob na stavbě, klimatické podmínky, rozsah provedených prací.
2. Veškeré listy stavebního deníku musí být očíslovány. Zápisy do stavebního deníku čitelně zapisuje a podepisuje stavbyvedoucí. Mezi jednotlivými záznamy nesmí být vynechána volná místa.
3. Nesouhlasí-li stavbyvedoucí se zápisem ve stavebním deníku, který učinil objednatel nebo jím pověřených zástupce, případně zpracovatel projektu, musí k tomuto zápisu připojit svoje stanovisko nejpozději do tří pracovních dnů, jinak se má za to, že s uvedeným zápisem souhlasí.



4. Objednatel je povinen vyjadřovat se k zápisům ve stavebním deníku, učiněných zhotovitelem, nejpozději do tří pracovních dnů, jinak se má za to, že s uvedeným zápisem souhlasí.
5. Zápisy ve stavebním deníku se nepovažují za změnu smlouvy, ale slouží jako podklad pro vypracování doplňků a změn smlouvy.
6. Se souhlasem objednatele může dojít ke změně technologie prováděných prací. Cena díla se v důsledku takové změny může změnit jen písemným dodatkem k této smlouvě podepsaným odpovědnými zástupci obou smluvních stran, jinak zhotoviteli nárok na zaplacení zvýšených nákladů spojených se změnou technologie prováděných prací nevzniká.
7. Objednatel je oprávněn kontrolovat provádění díla. Zjistí-li objednatel, že zhotovitel provádí dílo v rozporu s povinnostmi vyplývajícími ze smlouvy nebo obecně závazných právních předpisů, je objednatel oprávněn dožadovat se toho, aby zhotovitel odstranil vady vzniklé vadným prováděním a dílo prováděl řádným způsobem. Jestliže zhotovitel tak neučiní ani v dodatečně přiměřené lhůtě, jedná se o porušení smlouvy, které opravňuje objednatele k odstoupení od smlouvy.
8. Pro účely kontroly průběhu provádění díla organizuje objednatel kontrolní dny v termínech nezbytných pro řádné provádění kontroly, nejméně však 1x týdně. Kontrolních dnů se zúčastní zástupci objednatele případně osob vykonávající funkci technického dozoru a autorského dozoru. Zástupci zhotovitele jsou povinni se zúčastňovat kontrolních dnů. Zhotovitel má právo přizvat na kontrolní den své poddodavatele.
9. Obsahem kontrolního dne je zejména zpráva zhotovitele o postupu prací, kontrola časového a finančního plnění provádění prací, připomínky a podněty osob vykonávajících funkci technického a autorského dozoru a stanovení případných nápravných opatření a úkolů. Objednatel pořizuje z kontrolního dne zápis o jednání, který písemně předá všem zúčastněným. Zhotovitel je povinen zapsat termín konání kontrolního dne a jeho závěry do stavebního deníku.
10. Zhotovitel se zavazuje vyzvat objednatele nejméně tři pracovní dny přede dnem kontroly veškerých prací, které mají být zabudované nebo budou nepřístupné. Pokud se objednatel nedostaví a nevykoná kontrolu těchto prací, může zhotovitel v práci pokračovat.
11. Zhotovitel se zavazuje při provádění díla akceptovat pokyny objednatele. Zhotovitel je však povinen upozornit objednatele bez zbytečného odkladu na nevhodnou povahu věcí převzatých od objednatele nebo pokynů daných mu objednatelem k provedení díla. V této záležitosti se smluvní strany budou řídit ust. § 2594 občanského zákoníku.
12. Zhotovitel může se souhlasem objednatele pověřit prováděním části díla jinou osobu. Při provádění díla jinou osobou má zhotovitel odpovědnost, jako by dílo prováděl sám.
13. Zhotovitel odpovídá za bezpečnost a ochranu zdraví vlastních pracovníků.
14. Zhotovitel prohlašuje, že má uzavřenou pojistnou smlouvu z odpovědnosti za škodu vůči třetím osobám ve výši pojistné částky 50.000.000,- Kč pro jednu pojistnou událost s maximální spoluúčastí dodavatele 10%, sjednanou u pojišťovny Generali Česká pojišťovna, a.s., se sídlem Spálená 75/16, 110 00 Praha 1, IČ: 45272956. Zhotovitel doloží výše uvedené skutečnosti předložením pojistné smlouvy objednateli do podpisu této smlouvy o dílo (stačí kopie). Zhotovitel se zavazuje, že pojistná smlouva v tomto rozsahu bude uzavřena minimálně po dobu do data předání a převzetí dokončeného díla. V případě, že dojde k zániku citované pojistné smlouvy, zavazuje se zhotovitel uzavřít neprodleně jinou pojistnou smlouvu ve stejném rozsahu. Porušení povinností zhotovitele, uvedených v tomto článku, se považuje za podstatné porušení smlouvy.
15. Zhotovitel je povinen zajistit v rámci plnění smlouvy legální zaměstnávání osob. Zhotovitel je dále povinen pracovníkům provádějícím práce na díle zajistit férové a důstojné pracovní podmínky.



Férovými a důstojnými pracovními podmínkami se rozumí takové pracovní podmínky, které splňují minimální standardy stanovené pracovními a mzdovými předpisy. Zhotovitel je povinen zajistit splnění požadavků tohoto ustanovení smlouvy i u svých poddodavatelů. Nesplnění povinností zhotovitele dle tohoto ustanovení smlouvy se považuje za podstatné porušení Smlouvy.

16. Zhotovitel je povinen zajistit řádné a včasné plnění finančních závazků svým poddodavatelům, kdy za řádné a včasné plnění se považuje plné uhrazení poddodavatelem vystavených faktur za plnění poskytnutá Zhotoviteli k provedení díla, a to vždy nejpozději do 10 dnů od obdržení platby ze strany objednatele za konkrétní plnění. Zhotovitel se zavazuje přenést totožnou povinnost do dalších úrovní dodavatelského řetězce a zavázat své poddodavatele k plnění a šíření této povinnosti též do nižších úrovní dodavatelského řetězce. Objednatel je oprávněn požadovat předložení smlouvy uzavřené mezi zhotovitelem a poddodavatelem k nahlédnutí.

### **Článek VII. Předání díla**

1. K převzetí díla vyzve zhotovitel objednatele písemně zápisem ve stavebním deníku, a to alespoň 5 pracovních dnů předem. Výzvu k převzetí díla je zhotovitel oprávněn učinit teprve poté, co bude dokončen předmět díla v rozsahu stanoveném touto smlouvou.
2. Zhotovitel je povinen připravit a doložit u řízení o předání a převzetí stavby:
  - a) osvědčení o vlastnostech použitých materiálů dle § 156 Stavebního zákona – 3x,
  - b) protokoly o provedených revizních a provozních zkouškách – 3x,
  - c) stavební deník – originály,
  - d) dokumentace skutečného provedení díla v 3x,
  - e) geodetické zaměření skutečného provedení díla bude provedeno a ověřeno oprávněným zeměměřičským inženýrem a bude předáno objednateli v tištěné a v elektronické podobě – 3x,
  - f) data skutečného zaměření stavby budou v odpovídající kvalitě implementovány do Digitální Technické Mapy ČR ve Zlínském kraji,
  - g) záruční listy a návody – 3x,
  - h) kopie evidence odpadů a obalů vzniklých stavbou a prohlášení o likvidaci odpadů a obalů zařízení oprávněné k nakládání s odpady.
3. Bez dokladů uvedených v předchozím odstavci nelze považovat dílo za dokončené a způsobilé předání.
4. Objednatel není povinen převzít dílo vykazující vady a nedodělky, pokud se smluvní strany nedohodnou jinak.
5. Vadou se rozumí odchylka v kvalitě, rozsahu a parametrech díly, stanovených projektovou dokumentací, touto smlouvou a obecně závaznými předpisy. Nedodělkem se rozumí nedokončená práce oproti projektové dokumentaci.
6. O průběhu převjímacího řízení pořídí zhotovitel zápis, ve kterém se mimo jiné uvede i soupis vad a nedodělků, pokud je dílo obsahuje s termínem jejich odstranění. Pokud objednatel odmítá dílo převzít, je povinen uvést do zápisu svoje důvody.

### **Článek VIII. Záruční podmínky**

1. Zhotovitel odpovídá za to, že dílo dle této smlouvy je zhotoveno podle podmínek této smlouvy a v záruční době bude mít vlastnosti dohodnuté touto smlouvou, a není-li dohodnuto jinak, potom bude způsobilé k použití pro obvyklý účel a zachová si obvyklé vlastnosti.





2. Zadavatel požaduje následnou záruční lhůtu: 60 měsíců – kompletní stavební práce a dodávky.
3. Záruční doba počíná běžet dnem předání zhotoveného stavebního objektu /celého díla/ objednateli bez vad a nedodělků.
4. Zárukou za jakost přejímá zhotovitel závazek ve smyslu ust. § 2619 ve vazbě na ust. §§ 2113 až 2117 občanského zákoníku.
5. Záruční doba neběží po dobu, po kterou nemůže objednatel dílo pro vady, za které odpovídá zhotovitel, řádně užívat. O počet dní nefunkčnosti díla v záruční době, až po odstranění vady a následné opětovné zprovoznění díla, se pak tedy prodlužuje záruka na dílo stanovená v odstavci 2 tohoto článku smlouvy.
6. Vyskytne-li se v průběhu záruční doby na provedeném díle vada, oznámí objednatel bezodkladně její výskyt písemně zhotoviteli. Práce na odstranění vady v záruční době je zhotovitel povinen zahájit neprodleně, nejpozději však do 3 pracovních dnů ode dne, kdy byl o vadě uvědomen, nedojde-li k dohodě o jiném termínu. V případě havárie zhotovitel zahájí práce na jejím odstranění nejpozději 24 hodin po oznámení. Pro účely této smlouvy se za havárii považuje zejména taková událost, která může ohrozit životy či zdraví lidí, kterých se tato událost dotýká.
7. Vada v záruční době bude odstraněna bezplatně v co nejkratším technicky možném termínu. Termín odstranění vady bude dohodnut písemnou formou. Pokud strany termín odstranění vady nedohodnou, vyhrazuje si objednatel právo určit tento termín formou doporučeného dopisu adresovaného zhotoviteli.
8. Vada (její oznámení) bude objednatelem uplatněna telefonicky, faxem nebo emailem a následně potvrzena písemnou formou. Oznámení o vadě musí mimo jiné obsahovat stručný popis vzniklé vady, místo a způsob jakým k závadě došlo a jak se projevuje.
9. Provedenou opravu zhotovitel písemně předá objednateli.
10. V případě, že zhotovitel nezačne s odstraněním vady dle ustanovení tohoto článku smlouvy, je objednatel oprávněn objednat odstranění vady u jiné firmy (společnosti). Zhotovitel je povinen uhradit náklady na odstranění vady, a to do tří dnů od předložení jejich vyúčtování objednatelem. Pokud zhotovitel prokáže, že za odstraněnou vadu neručí, je objednatel povinen zhotoviteli uhrazenou částku za odstranění vady uhradit v plné výši, a to do tří dnů ode dne doručení prokázání o tom, že za vadu neodpovídá.
11. V případě vzniku škody při odstraňování záruční vady, je zhotovitel povinen ji nahradit v plné výši, a to do tří dnů od jejich uplatnění objednatelem.

#### **Článek IX. Smluvní sankce**

1. Pro případ prodlení s úhradou faktury nebo její části v dohodnutých termínech uhradí objednatel zhotoviteli úrok z prodlení ve výši 0,1% z dlužné částky a to za každý i započatý den prodlení. Prodlení s úhradou faktury delší než 30 dnů je klasifikováno jako podstatné porušení smlouvy.
2. V případě prodlení zhotovitele s včasným předáním předmětu díla či jeho části je zhotovitel povinen uhradit objednateli smluvní pokutu ve výši 0,1% z ceny díla včetně DPH za každý i započatý den prodlení.
3. Zhotovitel se zavazuje při prodlení s termínem odstranění vad zjištěných při předání díla zaplatit objednateli smluvní pokutu ve výši 0,1 % z ceny díla včetně DPH za každou vadu neodstraněnou ve sjednaném termínu, a to za každý den prodlení. Toto ujednání platí i pro odstraňování vad v záruční lhůtě dle čl. VIII. odst. 7.



4. V případě, že zhotovitel ne zahájí provádění díla ihned (tj. nejpozději den následující po dni převzetí staveniště) po převzetí staveniště dle článku III. odst. 4 této smlouvy, uhradí objednateli smluvní pokutu ve výši 0,1 % z ceny díla včetně DPH za každý i započatý den prodlení.
5. V případě, že zhotovitel ne zahájí práce na odstranění havárie v termínu dle čl. VIII odst. 6. smlouvy, uhradí objednateli smluvní pokutu ve výši 0,1 % z ceny díla včetně DPH za každý i započatý den prodlení.
6. Nedohodnou-li strany něco jiného, zaplacením smluvních pokut dohodnutých v této smlouvě se neruší povinnost strany povinné závazek splnit, ani právo strany oprávněné vedle smluvní pokuty požadovat i náhradu škody přesahující uhrazenou smluvní pokutu v plné výši.
7. Vypočtenou smluvní pokutu, na kterou vznikne objednateli nárok, je objednatel oprávněn započíst proti ceně díla fakturované zhotovitelem.
8. Smluvní pokuta je splatná do 5 dní od doručení výzvy k její úhradě.
9. Zhotovitel se zavazuje uhradit objednateli smluvní pokutu za nesprávně vystavené daňové doklady, které způsobí nutnost podání dodatečného daňového přiznání a pozdní úhrady daně ve výši úroku z prodlení, k jehož úhradě bude objednatel povinen vůči správci daně, tj. ve výši repo sazba stanovené Českou národní bankou zvýšené o 14 procentních bodů za každý den prodlení s úhradou daně podle § 252 zákona č. 280/2009 Sb., daňový řád.

#### **Článek X. Ostatní ujednání**

1. Zhotovitel bude při plnění předmětu této smlouvy postupovat s odbornou péčí. Zavazuje se dodržovat obecně závazné předpisy, technické normy a podmínky této smlouvy. Zhotovitel se bude řídit výchozími podklady objednatele, pokyny objednatele, zápisy a dohodami oprávněných pracovníků smluvních stran a rozhodnutími a vyjádřeními kompetentních orgánů státní správy.
2. Použití náhradních materiálů, zařízení a výrobků oproti projektu stavby, této smlouvě či nabídce zhotovitele k veřejné zakázce, je možno pouze s písemným souhlasem objednatele a s podmínkou, že nedojde ke snížení technických parametrů díla.
3. Zhotovitel je povinen činit účinná opatření proti škodám hrozícím na majetku objednatele v souvislosti s realizací díla. Porušením této povinnosti zhotovitelem vzniká objednateli právo na náhradu škody.

#### **Článek XI. Důvody ukončení smlouvy**

1. Tuto smlouvu je možno ukončit písemnou dohodou podepsanou odpovědnými zástupci smluvních stran a to s účinností ke dni, jež bude v této dohodě uveden.
2. Tuto smlouvu je možno ukončit i jednostranným úkonem, a sice odstoupením od této smlouvy z důvodů podstatného porušení povinnosti vyplývajících z této smlouvy, kdy tyto důvody jsou specifikovány v odst. 3 tohoto článku smlouvy.
3. V případě, že jedna ze stran podstatně poruší povinnosti z této smlouvy vyplývající, může druhá smluvní strana od smlouvy odstoupit. Pro účely této smlouvy se za podstatné porušení rozumí zejména:
  - a) prodlení objednatele s úhradou faktur o více než 30 dnů,
  - b) překročení termínu zhotovení díla či jeho části o více než 30 dnů,



- c) předmět díla či jeho část předaný zhotovitelem vykazuje takové vady a nedodělky, pro které není možno objednatelům dílo řádně užívat k jeho obvyklému nebo vymíněnému účelu dle této smlouvy,
  - d) zhotovitel poruší některou z povinností stanovených v čl. VI. odst. 4, 14 nebo v čl. X. odst. 1,2 nebo 3 smlouvy.
4. Chce-li některá ze stran odstoupit od této smlouvy na základě ujednání z této smlouvy vyplývajících, je povinna svoje odstoupení písemně oznámit druhé straně s uvedením termínu, ke kterému od smlouvy odstupuje. V odstoupení musí být uveden důvod, pro který strana od smlouvy odstupuje a přesná citace toho bodu smlouvy, který ji k odstoupení opravňuje.
  5. Odstoupí-li některá ze stran od této smlouvy na základě ujednání z této smlouvy vyplývajících, pak povinnosti obou stran jsou následující:
    - a) zhotovitel provede soupis všech provedených prací, oceněný dle způsobu, kterým je stanovena cena díla. Soupis provedených prací musí být odsouhlasen zástupcem objednatele,
    - b) zhotovitel provede finanční vyčíslení všech provedených prací a dodávek, jejichž ocenění bude provedeno dle nabídkového rozpočtu (příl. č. 1) a vypracuje "dílčí konečnou fakturu",
    - c) objednatel je povinen do 2 pracovních dnů ode dne obdržení vyzvání zahájit "dílčí přejímací řízení".
  6. Pravidla obsažená v odstavci 6 tohoto článku se analogicky uplatní i v případě, kdy smlouva bude ukončena dohodou smluvních stran dle odstavce 1 tohoto článku.

## Článek XII.

### Poddodavatelé

1. Změna poddodavatele je možná pouze na základě souhlasu objednatele.
2. Zhotovitel je povinen v součinnosti s objednatelům vést a průběžně aktualizovat reálný seznam všech poddodavatelů včetně výše jejich podílu na akci.

## Článek XIII.

### Vyhrazené změny

1. Objednatel si v souladu s ustanovením § 100 zákona č. 134/2016 Sb. vyhradil v zadávacím řízení následující změny závazku z této smlouvy:

#### 1.1. Změna ceny plnění

Cenu je možné měnit v případě změny sazby DPH. V takovém případě Zhotovitel fakturuje cenu s DPH dle sazby DPH platné v době uskutečnění zdanitelného plnění. Cenu je možné rovněž měnit v případě uvedeném v čl. V odst. 5.

#### 1.2. Změna doby plnění uvedené v této smlouvě, pokud nastane některý z těchto důvodů:

- 1.2.1. Pokud z jakýchkoliv důvodů na straně objednatele bude termín zahájení stavebních prací posunutý takovým způsobem, že se stavební práce posunou na přelom roku 2021/2022 a nastanou-li takové nevhodné klimatické podmínky, které neumožní z technologických důvodů v díle pokračovat, budou práce po nezbytně nutnou dobu přerušeny za podmínky, že před přerušением prací budou provedeny nezbytně úkony nutné k zajištění díla proti poškození vnějším působením počasí anebo provozem (např. zatečením, podmáčením, poškozením podkladů komunikace rozježděním automobily apod.) dle



bodů 1.3.2.1 tohoto článku. K přerušení prací dojde po vzájemné dohodě smluvních stran a po následném odeslání písemné výzvy objednatel zhotoviteli. Výzva bude zhotoviteli zaslána minimálně 5 pracovních dnů před posledním dnem provádění prací před jejich přerušením. Termín přerušení stavebních prací bude zaznamenán ve stavebním deníku s tím, že není nutné sjednávat dodatek této smlouvy. Celková doba stanovená v čl. III odst. 3 písm. b) této smlouvy se přerušením stavebních prací staví a přerušení stavebních prací dle tohoto bodu smlouvy neznamena prodloužení celkové doby realizace díla. K opětovnému zahájení stavebních prací dojde na základě písemné výzvy objednatel. Výzva bude zhotoviteli zaslána minimálně 3 dny před opětovným zahájením stavebních prací. O opětovném zahájení stavebních prací bude uskutečněn záznam ve stavebním deníku s vyznačením počtu dnů k dokončení realizace díla.

1.2.2. Pokud z jakýchkoliv důvodů na straně objednatel bude termín zahájení stavebních prací posunutý takovým způsobem, že nebude možné dodržet termín realizace první etapy dle čl. III odst. 3 písm. c) této smlouvy je zhotovitel oprávněn požadovat změnu lhůty plnění tak, že jím navržený termín dokončení první etapy bude upraven o dobu shodnou, po kterou nebylo možné práce zahájit. Za účelem změny termínu realizace uzavřou smluvní strany písemný dodatek.

1.2.3. Zhotovitel je oprávněn podat návrh na prodloužení doby pro dokončení jednotlivých částí díla v případě, že nastala některá z níže uvedených skutečností:

1.2.3.1. Změna povahy či rozsahu díla mající objektivně vliv na délku plnění díla.

1.2.3.2. Zpoždění, překážka nebo zabránění způsobené nebo přičitatelné Objednateli, Objednatelovým konzultantům nebo třetím osobám.

**1.3. Objednatel si vyhrazuje právo před realizací díla nebo v průběhu realizace upravit rozsah, nebo předmět díla, případně také délku realizace a s tím související změnu ceny díla, a to zejména z důvodů:**

1.3.1. neprovedení dohodnutých stavebních prací, dodávek a služeb, které byly obsaženy v zadávacích podmínkách a změnou dojde k zúžení předmětu díla (**méněpráce**),

1.3.2. provedení dodatečných nebo nepředvídaných stavebních prací, dodávek a služeb, které nebyly obsaženy v zadávacích podmínkách a které jsou nezbytné pro realizaci díla a změnou dojde k rozšíření předmětu díla (**vícepráce**),

1.3.2.1. **zakonzervování díla, po dobu přerušení stavebních prací** - zhotovitel si vyhrazuje provedení úkonů nutných k zajištění díla proti poškození vnějším působením počasí anebo provozem (např. zatečením, podmáčením, poškozením podkladů komunikace rozježděním automobily apod.), které by mohlo nastat v průběhu přerušení provádění díla.

1.3.3. **požadavků správců** technické infrastruktury na úpravu rozsahu a obsahu technické infrastruktury na základě nově zjištěných skutečností **správců** technické infrastruktury související s realizací akce. Např. jiné trasy vedení, jiné hloubky vedení, jiné odstupové vzdálenosti, jiné technické parametry vedení apod. než bylo původně sděleno správcem technické infrastruktury v rámci jejich vyjádření při povolování stavby.

1.3.4. změny právních předpisů, technických norem, nařízení vlády,

1.3.5. zjištění jiného stavu a vedení stávajících inženýrských sítí, než je navrženo v projektové dokumentaci,

1.3.6. vady projektové dokumentace, spočívá-li vada projektové dokumentace v nesprávném stanovení množství měrné jednotky položky soupisu prací, neuvedení položek soupisu prací vyplývajících z projektové dokumentace a nezbytných pro dokončení díla, nebo neúplným popisem položek soupisu prací,



1.3.7.výrazně nepříznivých klimatických podmínek majících vliv na dodržení nutných technologických postupů v rámci realizaci díla,

#### **1.4. Ocenění víceprací a méněprací**

1.4.1.Ocenění víceprací a méněprací (prací, dodávek a služeb) bude provedeno s použitím položkových cen oceněného soupisu prací (příloha č. 1 této smlouvy).

1.4.2.Soupis prací (víceprací) jednoho stavebního nebo inženýrského objektu, případně provozního souboru, musí splňovat podmínky vyhlášky č. 169/2016 Sb., o stanovení rozsahu dokumentace veřejné zakázky na stavební práce a soupisu stavebních prací, dodávek a služeb s výkazem výměr, v platném znění, tzn. mj., může odkazovat pouze na jednu cenovou soustavu pro období, ve kterém mají být vícepráce (méněpráce) realizovány, a to na takovou cenovou soustavu, která byla použita v zadávací dokumentaci. Výběr cenové soustavy pro ocenění soupisu prací musí být odsouhlasen objednatelem.

1.4.3.Pokud práce a dodávky tvořící vícepráce nebudou v položkovém rozpočtu obsaženy, pak zhotovitel použije položky a jednotkové ceny ve výši odpovídající cenám v ceníku RTS nebo ÚRS platného v době realizace víceprací, ponížené o poměr nabídkové ceny vůči předpokládané hodnotě díla dle zadávací dokumentace.

1.4.4.Pro práce a dodávky neuvedené v cenových soustavách bude dohodnuta individuální kalkulace. Zhotovitel je povinen v případě požadavku doložit zhotoviteli podrobný výpočet individuální kalkulace zahrnující zejména cenu materiálů, strojů, prací, režií, zisk, odvody apod.

1.4.5.Každá položka soupisu víceprací musí obsahovat jednoznačný popis materiálu nebo výrobku s odkazem na příslušnou část projektové dokumentace tak, aby bylo možné provést kontrolu výměry dané měrné jednotky. Každá položka soupisu prací musí být jednoznačně měřitelná. Zhotovitel není oprávněn používat měrné jednotky typu komplet nebo soubor, pokud lze jednotlivé obsažené práce a dodávky rozdělit do jednotlivých položek (měřitelných částí) a tyto pak ocenit dle výše uvedených pravidel.

1.4.6.K celkovým nákladům pak bude dopočtena DPH podle předpisů platných v době vzniku zdanitelného plnění.

#### **Článek XIV.**

##### **Závěrečná ujednání**

1. Změny této smlouvy mohou být realizovány pouze formou písemných dodatků (v listinné formě, vyloučena změna smlouvy jiným způsobem či jinou formou), které budou platné jen, budou-li potvrzené a podepsané oprávněnými zástupci obou smluvních stran.
2. Zhotovitel se zavazuje bezodkladně informovat objednatele o skutečnosti, že má v evidenci daní zachyceny daňové nedoplatky, a to jak v České republice, tak v zemi sídla, místa podnikání či bydliště zhotovitele, a to až do doby úplné úhrady ceny díla.
3. Otázky touto smlouvou neupravené se budou řídit příslušnými ustanoveními zákona č. 89/2012 Sb., občanský zákoník ve znění pozdějších předpisů.
4. Tato smlouva je vyhotovená v elektronické podobě. Smlouva bude opatřena kvalifikovanými elektronickými podpisy zástupců smluvních stran.
5. Smluvní strany této smlouvy shodně prohlašují, že si tuto smlouvu přečetly a že tuto smlouvu uzavřely na základě úplného vzájemného konsensu a že tato smlouva odpovídá jejich skutečné, pravé a svobodné vůli, určité a srozumitelné, prosté omylů, uzavřené nikoliv za nápadně



nevýhodných podmínek a nikoliv v tísní. Smluvní strany dále prohlašují, že tato smlouva jako celek ani žádné jednotlivé ustanovení této smlouvy neodporuje zásadám poctivého obchodního styku či dobrým mravům. Autentičnost a platnost této smlouvy smluvní strany stvrzují svými podpisy.

6. Zhotovitel bere na vědomí, že město Vizovice je povinný subjekt k poskytování informací dle zákona č. 106/1999 Sb., o svobodném přístupu k informacím a zákona č. 340/2015 Sb., o registru smluv (dále „registr smluv“). Zhotovitel souhlasí se zpřístupněním či zveřejněním celé této smlouvy, jakož i všech jednání a okolností s jejím uzavřením souvisejících. Tato smlouva podléhá povinnosti zveřejnění v registru smluv.
7. Objednatel potvrzuje, že tato smlouva byla uzavřena v souladu se zákonem č. 128/2000 Sb., o obcích (obecní zřízení), ve znění pozdějších předpisů, a byly splněny podmínky pro její platné uzavření stanovené tímto zákonem (§ 41 citovaného zákona). Výběr dodavatele a uzavření této smlouvy bylo schváleno usnesením Rady města Vizovice č. 71/48/2022 ze dne 16.02.2022.
8. Smluvní strany nejsou oprávněny postoupit peněžité pohledávky z této smlouvy, ani jejich část, na třetí osobu.
9. Zhotovitel na základě výše uvedeného souhlasí s prováděním kontroly třetích osob u předmětné akce a zavazuje se k doložení veškerých podkladů a údajů nutných pro případnou kontrolu.
10. Přílohy:  
Příloha č. 1 - Soupis stavebních prací a výkaz výměr  
Příloha č. 2 - Harmonogram prací

Ve Vizovicích, dne

Za objednatele:



město Vizovice  
Bc. Silvie Dolanská  
starostka

Za zhotovitele:



OPEN RE-ECO. s.r.o.  
Jan Jančálek  
jednatel

## **Pokyny pro vyplnění**

Ve všech listech tohoto souboru můžete měnit pouze buňky s modrým pozadím. Jedná se o tyto údaje :

- údaje o firmě
- jednotkové ceny položek zadané na maximálně dvě desetinná místa

## Položkový rozpočet stavby

Stavba: **21096** **Bezbariérové chodníky kolem komunikací 1. třídy ve Vizovicích a navazujících**

Objednatel: **Město Vizovice** IČO: **00284653**  
**Masarykovo nám. 1007** DIČ:  
**76312 Vizovice-Vizovice**

Zhotovitel: **OPEN RE-ECO. s.r.o.** IČO: **27796477**  
**Jiráskova 701** DIČ: **CZ27796477**  
**755 01 Vsetín**


Vypracoval:

Rozpis ceny	Celkem
HSV	3,769,707.10
PSV	0.00
MON	0.00
Vedlejší náklady	71,840.00
Ostatní náklady	76,220.00
<b>Celkem</b>	<b>3,917,767.10</b>

Rekapitulace daní		
Základ pro sníženou DPH	<b>15</b> %	<b>0.00</b> CZK
Snížená DPH	<b>15</b> %	<b>0.00</b> CZK
Základ pro základní DPH	<b>21</b> %	<b>3,917,767.10</b> CZK
Základní DPH	<b>21</b> %	<b>822,731.09</b> CZK
Zaokrouhlení		<b>0.00</b> CZK

**Cena celkem s DPH** **4,740,498.19 CZK**

v \_\_\_\_\_ dne \_\_\_\_\_

  
 \_\_\_\_\_  
 Za zhotovitele

\_\_\_\_\_  
 Za objednatele



## Rekapitulace dílčích částí

Číslo	Název	Základ pro sníženou DPH	Základ pro základní DPH	DPH celkem	Cena celkem	%
<b>000</b>	<b>Vedlejší a ostatní náklady</b>	<b>0.00</b>	<b>148,060.00</b>	<b>31,092.60</b>	<b>179,152.60</b>	<b>4</b>
01	VRN - N	0.00	148,060.00	31,092.60	179,152.60	4
<b>SO 103</b>	<b>Chodník ulice Slušovská</b>	<b>0.00</b>	<b>3,623,146.10</b>	<b>760,860.68</b>	<b>4,384,006.78</b>	<b>92</b>
01	Stavební rozpočet - N	0.00	1,688,701.20	354,627.25	2,043,328.45	43
01	Stavební rozpočty - HAP	0.00	1,677,187.66	352,209.41	2,029,397.07	43
01	Stavební rozpočty - VAP	0.00	257,257.24	54,024.02	311,281.26	7
<b>SO 103.1</b>	<b>Dopravně inženýrské opatření</b>	<b>0.00</b>	<b>146,561.00</b>	<b>30,777.81</b>	<b>177,338.81</b>	<b>4</b>
01	DIO - N	0.00	146,561.00	30,777.81	177,338.81	4
Celkem za stavbu		0.00	3,917,767.10	822,731.09	4,740,498.19	100

## Rekapitulace dílů

Číslo	Název	Typ dílu			Celkem	%
000	Dočasné dopravní značení	HSV				
1	Zemní práce	HSV				
1.1	Zemní práce - odvodnění	HSV				
11	Přípravné a přidružené práce - odvoz do 2 km bez poplatku	HSV				
11.1	Přípravné a přidružené práce - odvoz do 25 km s poplatkem	HSV				
3	Svislé a kompletní konstrukce	HSV				
56	Podkladní vrstvy komunikací a zpevněných ploch	HSV				
57	Kryty šterkových a živičných komunikací	HSV				
59	Dlažby a předlažby komunikací	HSV				
87	Potrubí z trub z plastických hmot	HSV				
89	Ostatní konstrukce na trubním vedení	HSV				

91	Doplňující práce na komunikaci	HSV				
93	Dokončovací práce inženýrských staveb	HSV				
96	Bourání konstrukcí	HSV				
99	Staveništní přesun hmot	HSV				
99.1	Sanace pláňe	HSV				
VN	Vedlejší náklady	VN				
ON	Ostatní náklady	ON				
Cena celkem					3,917,767.10	100

### Položkový rozpočet

S:	21096	Bezbariérové chodníky kolem komunikací 1. třídy ve Vizovicích a navazujících
O:	000	Vedlejší a ostatní náklady
R:	01	VRN - N

P.č.	Číslo položky	Název položky	MJ	Množství	Cena / MJ	Celkem	Cen. soustava / platnost	Cenová úroveň
<b>Díl: VN Vedlejší náklady</b>						<b>71,840.00</b>		
1	001	Vytyčení stavby	Soubor				lastní	Indiv
		Geodetické zaměření rohů stavby, stabilizace bodů a sestavení laviček. Vyhodnocení protokolu o vytyčení stavby se seznamem souřadnic vytyčených výškopisnými (Bpv) hodnotami. vytyčení stavby a inž.sítí zaměření a vytyčení stáv.inž.sítí vytyčení stavby, osy komunikací, polohy obrubníků vytyčení obvodu staveniště						
2	002	Vybudování zařízení staveniště	Soubor				lastní	Indiv
		Náklady spojené se zřízením objektů zařízení staveniště, případná příp.vlastní vybudování objektů zařízení staveniště.						
3	003	Provoz zařízení staveniště	Soubor				lastní	Indiv
		Náklady na vybavení objektů zařízení staveniště, ostraha staveniště, náklady na provozu zařízení staveniště, náklady na potřebný úklid v prostorách údržbu a opravy na objektech zařízení staveniště						
4	004	Odstranění zařízení staveniště	Soubor				lastní	Indiv
		Odstranění objektů zařízení staveniště a jejich odvoz. Položka zahrnuje zařízení staveniště a úklid ploch, na kterých bylo zařízení staveniště pro						
5	005	Silniční, železniční či kolejový provoz	Soubor				lastní	Indiv
		Náklady na ztížené provádění stavebních prací v důsledku nepřerušeno jeho bezprostředním okolí.						
6	006	Zajištění dokladů	soubor				lastní	Indiv
		nezbytných k vydání kolaudačního souhlasu						
7	007	Návrh projednání a zajištění vydání	soubor				lastní	Indiv
		stanovení přechodného DZ a vydání rozhodnutí o uzávěrc						
<b>Díl: ON Ostatní náklady</b>								
8	008	Předání a převzetí staveniště	Soubor				lastní	Indiv
		Náklady spojené s účastí zhotovitele na předání a převzetí staveniště.						

### Položkový rozpočet

S:	21096	Bezbariérové chodníky kolem komunikací 1. třídy ve Vizovicích a navazujících
O:	000	Vedlejší a ostatní náklady
R:	01	VRN - N

P.č.	Číslo položky	Název položky	MJ	Množství	Cena / MJ	Celkem	Cen. soustava / platnost	Cenová úroveň
9	009	Bezpečnostní a hygienická opatření na staveništi <i>Náklady na ochranu staveniště před vstupem nepovolaných osob, včetně staveniště, náklady na vypracování potřebné dokumentace pro provoz řád a poplachová směrnice) a z hlediska provozu staveniště (provozně bezpečného koridoru pro pěší</i>	Soubor				Vlastní	Indiv
10	010	koridor pro pěší <i>Náklady na zajištění bezpečného koridoru pro pěší</i>	Soubor				Vlastní	Indiv
11	011	Revize <i>náklady spojené s provedením všech technickými normami předepsaných nebo stavebních prací.</i>	Soubor				Vlastní	Indiv
12	012	Dokumentace skutečného provedení <i>Náklady na vyhotovení dokumentace skutečného provedení stavby a je požadovaném počtu. 3x tisk a 2x CD</i>	Soubor				Vlastní	Indiv
13	013	Geodetické zaměření skutečného provedení <i>Náklady na provedení skutečného zaměření stavby v rozsahu nezbytném</i>	Soubor				Vlastní	Indiv
14	014	Uvedení všech povrchů dotčených stavbou do původního stavu (komunikace, chodníky zeleň)	soubor				Vlastní	Indiv
<b>Celkem</b>								

Poznámky uchazeče k zadání

### Položkový rozpočet

S:	21096	Bezbariérové chodníky kolem komunikací 1. třídy ve Vizovicích a navazujících
O:	000	Vedlejší a ostatní náklady
R:	01	VRN - N

P.č.	Číslo položky	Název položky	MJ	Množství	Cena / MJ	Celkem	Cen. soustava / platnost	Cenová úroveň
------	---------------	---------------	----	----------	-----------	--------	--------------------------------	------------------

### Položkový rozpočet

S:	21096	Bezbariérové chodníky kolem komunikací 1. třídy ve Vizovicích a navazujících
O:	SO 103	Chodník ulice Slušovská
R:	01	Stavební rozpočty - HAP

P.č.	Číslo položky	Název položky	MJ	Množství	Cena / MJ	Celkem	Cen. soustava / platnost	Cenová úroveň
<b>Díl: 1 Zemní práce</b>								
1	180402111R00	Založení trávníku parkového výsevem v rovině	m2				TS 21/ I	RTS 21/ I
2	181101102R00	Úprava pláňe v zářezech v hor. 1-4, se zhutněním	m2				TS 21/ I	RTS 21/ I
		sjezdy :						
		58,00						
		chodník :						
		736,00						
3	181301101R00	Rozprostření ornice, rovina, tl. do 10 cm do 500m2	m2				TS 21/ I	RTS 21/ I
4	183403114R00	Obdělání půdy kultivátorováním v rovině	m2				TS 21/ I	RTS 21/ I
		105,00*3						
5	183403151R00	Obdělání půdy smykováním, v rovině	m2				TS 21/ I	RTS 21/ I
6	183403152R00	Obdělání půdy vláčením, v rovině	m2				TS 21/ I	RTS 21/ I
7	183403153R00	Obdělání půdy hrabáním, v rovině	m2				TS 21/ I	RTS 21/ I
8	00572465R	Směs travní standard balení 25 kg PROFI	kg				TS 21/ I	RTS 21/ I
		105,00*0,03						
9	10364200R	Ornice pro pozemkové úpravy nákup a dovoz z 10 km	m3				TS 21/ I	RTS 21/ I
		105,00*0,10						
<b>Díl: 11 Přípravné a přidružené práce - odvoz do 2 km bez poplatku</b>								
10	113106121R00	Rozebrání dlažeb z betonových dlaždic na sucho	m2				TS 21/ I	RTS 21/ I
		sjezd :						
		10,00						
		chodník :						
		736,00						
11	113106231R00	Rozebrání dlažeb ze zámkové dlažby v kamenivu	m2				TS 21/ I	RTS 21/ I
		sjezd :						
		23,00						
				23.00000				

### Položkový rozpočet

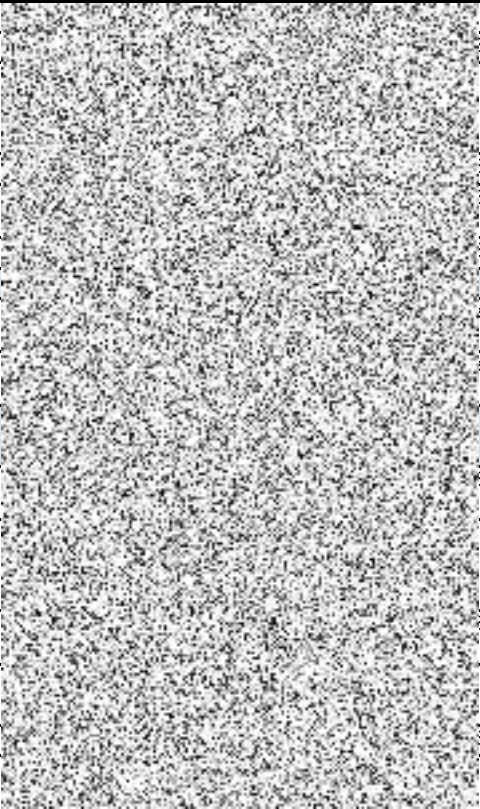
S:	21096	Bezbariérové chodníky kolem komunikací 1. třídy ve Vizovicích a navazujících
O:	SO 103	Chodník ulice Slušovská
R:	01	Stavební rozpočty - HAP

P.č.	Číslo položky	Název položky	MJ	Množství	Cena / MJ	Celkem	Cen. soustava / platnost	Cenová úroveň	
12	113109310R00	Odstranění podkladu pl.50 m2, bet.prostý tl.10 cm sjezd : 23,00	m2				RTS 21/ I	RTS 21/ I	
13	113201111R00	Vytrhání obrubníků chodníkových a parkových	m				RTS 21/ I	RTS 21/ I	
14	113202111R00	Vytrhání obrub obrubníků silničních	m				RTS 21/ I	RTS 21/ I	
15	979082213R00	Vodorovná doprava suti a hmot po suchu do 1 km	t				RTS 21/ I	RTS 21/ I	
16	979082219R00	Příplatek za dopravu suti a hmot po suchu za další 1 km	t				RTS 21/ I	RTS 21/ I	
<b>Díl: 11.1</b>		<b>Přípravné a přidružené práce - odvoz do 25 km s poplatkem</b>							
17	113107620R00	Odstranění podkladu nad 50 m2,kam.drcené tl.20 cm směs kameniva a zeminy : drážka pro obrubník : 390,00*0,30 sjezd : 23,00	m2					RTS 21/ I	RTS 21/ I
18	113107625R00	Odstranění podkladu nad 50 m2,kam.drcené tl.25 cm směs kameniva a zeminy : sjezdy : 25,00 chodník : 736,00	m2					RTS 21/ I	RTS 21/ I
19	113107640R00	Odstranění podkladu nad 50 m2,kam.drcené tl.40 cm směs kameniva a zeminy : sjezd : 10,00	m2					RTS 21/ I	RTS 21/ I
20	113108406R00	Odstranění asfaltové vrstvy pl.nad 50 m2, tl. 6 cm sjezdy :	m2					RTS 21/ I	RTS 21/ I

### Položkový rozpočet

S:	21096	Bezbariérové chodníky kolem komunikací 1. třídy ve Vizovicích a navazujících
O:	SO 103	Chodník ulice Slušovská
R:	01	Stavební rozpočty - HAP

P.č.	Číslo položky	Název položky	MJ	Množství	Cena / MJ	Celkem	Cen. soustava / platnost	Cenová úroveň
		25,00						
21	113108409R00	Odstranění asfaltové vrstvy pl.nad 50 m2, tl. 9 cm sjezd : PMH : 25,00	m2				S 21/ I	RTS 21/ I
22	979082213R00	Vodorovná doprava suti a hmot po suchu do 1 km	t				S 21/ I	RTS 21/ I
23	979082219R00	Příplatek za dopravu suti a hmot po suchu za další 1 km	t				S 21/ I	RTS 21/ I
24	979990001R00	Poplatek za skládku stavební suti	t				S 20/ I	Indiv
<b>Díl: 3</b>		<b>Svislé a kompletní konstrukce</b>						
25	348171111T01	Osazení ocelového zábradlí na mostě do 100 kg/m vč.vrání amontáže chem.kotev	m				stní	Indiv
26	55395100T1	Zábradlí ocelové trubkové mostního typu vč.povrchové úpravy pozink a chemických kotev	m				stní	Indiv
<b>Díl: 56</b>		<b>Podkladní vrstvy komunikací a zpevněných ploch</b>						
27	564831111RT4	Podklad ze štěrkodrti po zhutnění tloušťky 10 cm štěrkodrt' frakce 0-63 mm chodník : 736,00 736,00	m2				S 21/ I	RTS 21/ I
28	564851111RT4	Podklad ze štěrkodrti po zhutnění tloušťky 15 cm štěrkodrt' frakce 0-63 mm sjezdy : 58,00	m2				S 21/ I	RTS 21/ I
29	567211112R00	Podklad z prostého betonu tř. I tloušťky 12 cm sjezdy : 58,00	m2				S 21/ I	RTS 21/ I

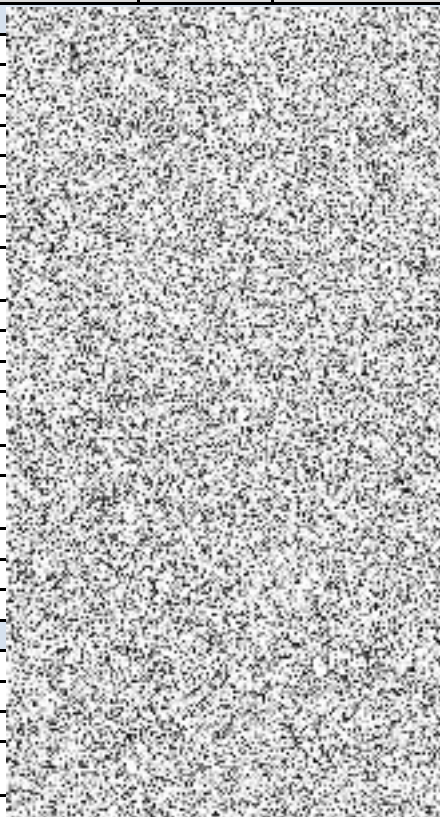




### Položkový rozpočet

S:	21096	Bezbariérové chodníky kolem komunikací 1. třídy ve Vizovicích a navazujících
O:	SO 103	Chodník ulice Slušovská
R:	01	Stavební rozpočty - HAP

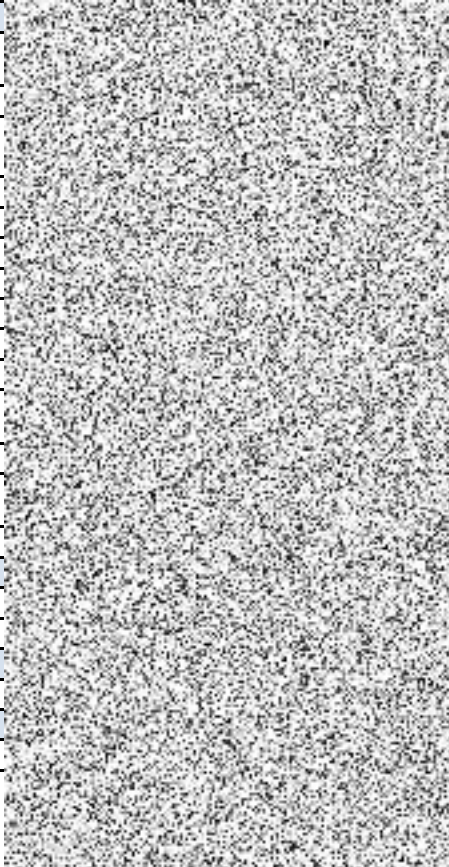
P.č.	Číslo položky	Název položky	MJ	Množství	Cena / MJ	Celkem	Cen. soustava / platnost	Cenová úroveň
<b>Díl: 59</b>								
<b>Dlažby a předlažby komunikací</b>								
30	596215020R00	Kladení zámkové dlažby tl. 6 cm do drtě tl. 3 cm	m2				RTS 21/ I	RTS 21/ I
		736,00						
31	596215040R00	Kladení zámkové dlažby tl. 8 cm do drtě tl. 4 cm	m2				RTS 21/ I	RTS 21/ I
		58,00-5,20						
32	596291111R00	Řezání zámkové dlažby tl. 60 mm	m				RTS 21/ I	RTS 21/ I
33	596291113R00	Řezání zámkové dlažby tl. 80 mm	m				RTS 21/ I	RTS 21/ I
34	596715041R00	Kladení vodicí linie z dlažby tl.8 cm, drť tl.4 cm	m2				RTS 21/ I	RTS 21/ I
35	59245040T1	Dlažba zámková SLP s vodicí linií přírodní 20/20/8 dlažba pro nevidomé	m2				Vlastní	Indiv
		5,20*1,01						
36	59245110R	Dlažba betonová 20x10x6 cm přírodní	m2				RTS 21/ I	RTS 21/ I
		(736,00-48,80)*1,01						
37	592451151R	Dlažba betonová 20x10x6 cm červená dlažba pro nevidomé	m2				RTS 21/ I	RTS 21/ I
		48,80*1,01						
38	592451158R	Dlažba betonová 20x10x8 cm červená dlažba pro nevidomé	m2				RTS 21/ I	RTS 21/ I
		12,00*1,01						
39	5924511910R	Dlažba betonová 20x20x8 cm přírodní	m2				RTS 21/ I	RTS 21/ I
		(52,80-12,00)*1,01						
<b>Díl: 89</b>								
<b>Ostatní konstrukce na trubním vedení</b>								
40	899231111R00	Výšková úprava vstupu do 20 cm, zvýšení mříže	kus				RTS 21/ I	RTS 21/ I
41	899331111R00	Výšková úprava vstupu do 20 cm, zvýšení poklopu	kus				RTS 21/ I	RTS 21/ I
42	899103211T00	Demontáž poklopu/mříže litina+rám do 150 kg	kus				Vlastní	Vlastní
43	899203111RT3	Osazení mříží litinových s rámem do 150kg včetně dodávky vtokové mříže 500 x 500 mm, D400	kus				RTS 21/ I	RTS 21/ I
		2,00						



### Položkový rozpočet

S:	21096	Bezbariérové chodníky kolem komunikací 1. třídy ve Vizovicích a navazujících
O:	SO 103	Chodník ulice Slušovská
R:	01	Stavební rozpočty - HAP

P.č.	Číslo položky	Název položky	MJ	Množství	Cena / MJ	Celkem	Cen. soustava / platnost	Cenová úroveň	
<b>Díl: 91</b>		<b>Doplňující práce na komunikaci</b>							
44	914001125R00	Osazení svislé dopr.značky na sloupek nebo konzolu	kus				RTS 21/ I	RTS 21/ I	
45	917862111R00	Osazení stojat. obrub.bet. s opěrou,lože z C 12/15	m				RTS 21/ I	RTS 21/ I	
		390,00							
		158,00							
46	40445141.AR	Značka dopr dodat E1,2a,b 500/500 fóli 1, EG 7letá	kus				RTS 21/ I	RTS 21/ I	
47	59217420R	Obrubník chodníkový 1000/100/200 přírodní	kus				RTS 21/ I	RTS 21/ I	
		158,00*1,01							
48	59217488R	Obrubník silniční 1000/150/250 přírodní	kus				RTS 21/ I	RTS 21/ I	
		331,00*1,01							
49	59217490R	Obrubník silniční nájezdový 1000/150/150 mm	kus				RTS 21/ I	RTS 21/ I	
		41,00*1,01							
50	59217491R	Obrubník silniční přechodový pravý 1000/150/150-250 mm	kus				RTS 21/ I	RTS 21/ I	
		9,00*1,01							
51	59217492R	Obrubník silniční přechodový levý 1000/150/150-250 mm	kus				RTS 21/ I	RTS 21/ I	
		9,00*1,01							
<b>Díl: 96</b>		<b>Bourání konstrukcí</b>							
52	966075141R00	Odstranění mostního kovového zábradlí vcelku	m				RTS 21/ I	RTS 21/ I	
		odvoz do sběrných surovin							
<b>Díl: 99</b>		<b>Staveništní přesun hmot</b>							
53	998223011R00	Přesun hmot, pozemní komunikace, kryt dlážděný	t				RTS 21/ I	RTS 21/ I	
<b>Díl: 99.1</b>		<b>Sanace pláňe</b>							
54	122202202R00	Odkopávky pro silnice v hor. 3 do 1000 m3	m3				RTS 21/ I	RTS 21/ I	
		sjezdy :							
		58,00*0,30							

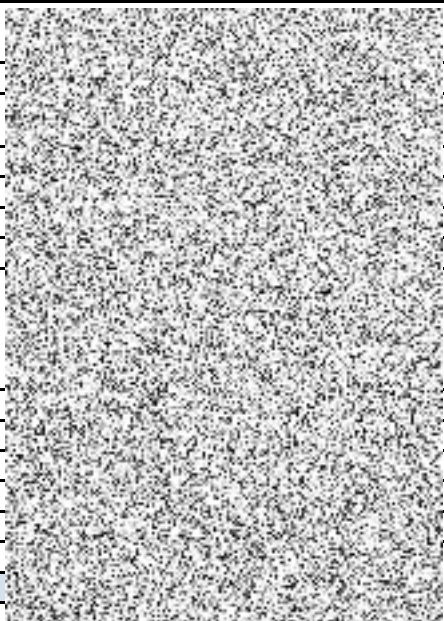


### Položkový rozpočet

S:	21096	Bezbariérové chodníky kolem komunikací 1. třídy ve Vizovicích a navazujících
O:	SO 103	Chodník ulice Slušovská
R:	01	Stavební rozpočty - HAP

P.č.	Číslo položky	Název položky	MJ	Množství	Cena / MJ	Celkem	Cen. soustava / platnost	Cenová úroveň
		chodník :						
		753,70*0,20						
55	122202209R00	Příplatek za lepivost - odkop. pro silnice v hor.3	m3				TS 21/ I	RTS 21/ I
56	162701105R00	Vodorovné přemístění výkopku z hor.1-4 do 10000 m	m3				TS 21/ I	RTS 21/ I
57	162701109R00	Příplatek k vod. přemístění hor.1-4 za další 1 km	m3				TS 21/ I	RTS 21/ I
		168,14*15						
58	199000002R00	Poplatek za skládku horniny 1- 4	m3				TS 21/ I	Indiv
59	289971212R00	Zřízení vrstvy z geotextilie sklon do 1:5 š.do 6 m	m2				TS 21/ I	RTS 21/ I
		sjezdy :						
		58,00						
		chodník :						
		753,70						
60	564861111R00	Podklad ze štěrkodrti po zhutnění tloušťky 20 cm	m2				TS 21/ I	RTS 21/ I
61	564871111T01	Podklad ze štěrkodrti po zhutnění tloušťky 30 cm	m2				lastní	Kalkul
62	69370522R	Geotextilie 500g/m2 do 6 m	m2				TS 21/ I	RTS 21/ I
		811,70*1,20						
63	998222012R00	Přesun hmot, zpevněné plochy, kryt z kameniva	t				TS 21/ I	RTS 21/ I
		<b>Celkem</b>						

Poznámky uchazeče k zadání



### Položkový rozpočet

S:	21096	Bezbariérové chodníky kolem komunikací 1. třídy ve Vizovicích a navazujících
O:	SO 103	Chodník ulice Slušovská
R:	01	Stavební rozpočty - HAP

P.č.	Číslo položky	Název položky	MJ	Množství	Cena / MJ	Celkem	Cen. soustava / platnost	Cenová úroveň
------	---------------	---------------	----	----------	-----------	--------	--------------------------	---------------

### Položkový rozpočet

S:	21096	Bezbariérové chodníky kolem komunikací 1. třídy ve Vizovicích a navazujících
O:	SO 103	Chodník ulice Slušovská
R:	01	Stavební rozpočty - VAP

P.č.	Číslo položky	Název položky	MJ	Množství	Cena / MJ	Celkem	Cen. soustava / platnost	Cenová úroveň
<b>Díl: 11</b>		<b>Přípravné a přidružené práce - odvoz do 2 km bez poplatku</b>						
1	113151214R00	Fréz. živič. krytu nad 500 m2, bez překážek, tl. 5 cm	m2				RTS 21/ I	RTS 21/ I
		340,00*1,00						
2	979082213R00	Vodorovná doprava sutí a hmot po suchu do 1 km	t				RTS 21/ I	RTS 21/ I
3	979082219R00	Příplatek za dopravu sutí a hmot po suchu za další 1 km	t				RTS 21/ I	RTS 21/ I
<b>Díl: 57</b>		<b>Kryty šterkových a živičných komunikací</b>						
4	573231111R00	Postřik živičný spojovací z emulze 0,5-0,7 kg/m2	m2				RTS 21/ I	RTS 21/ I
		komunikace : 340,00*1,00						
5	577141212R00	Beton asfalt. ACO 8, ACO 11, ACO 16, do 3 m, tl. 5 cm	m2				RTS 21/ I	RTS 21/ I
		komunikace : 340,00*1,00						
<b>Díl: 91</b>		<b>Doplňující práce na komunikaci</b>						
6	599141111R00	Vyplnění spár živičnou zálivkou	m				RTS 21/ I	RTS 21/ I
7	919731122R00	Zarovnání styčné plochy živičné tl. do 10 cm	m				RTS 21/ I	RTS 21/ I
8	919735112R00	Řezání stávajícího živičného krytu tl. 5 - 10 cm	m				RTS 21/ I	RTS 21/ I
		komunikace : 340,00						
		prořezání : 340,00						
<b>Díl: 93</b>		<b>Dokončovací práce inženýrských staveb</b>						
9	938909311R00	Odstranění nánosů z povrchu živičného nebo beton.	m2				RTS 21/ I	RTS 21/ I
		komunikace : 340,00*1,00						
				340.00000				

### Položkový rozpočet

S:	21096	Bezbariérové chodníky kolem komunikací 1. třídy ve Vizovicích a navazujících
O:	SO 103	Chodník ulice Slušovská
R:	01	Stavební rozpočty - VAP

P.č.	Číslo položky	Název položky	MJ	Množství	Cena / MJ	Celkem	Cen. soustava / platnost	Cenová úroveň
10	93001	výškové napojení stávajících sjezdů na délku 0,5 m za chodníkem (úpravy stávajících sjezdů)	m2				Vlastní	Indiv
<b>Díl: 99</b>		<b>Staveništní přesun hmot</b>						
11	998223011R00	Přesun hmot, pozemní komunikace, kryt dlážděný	t				RTS 21/I	RTS 21/I

**Celkem**

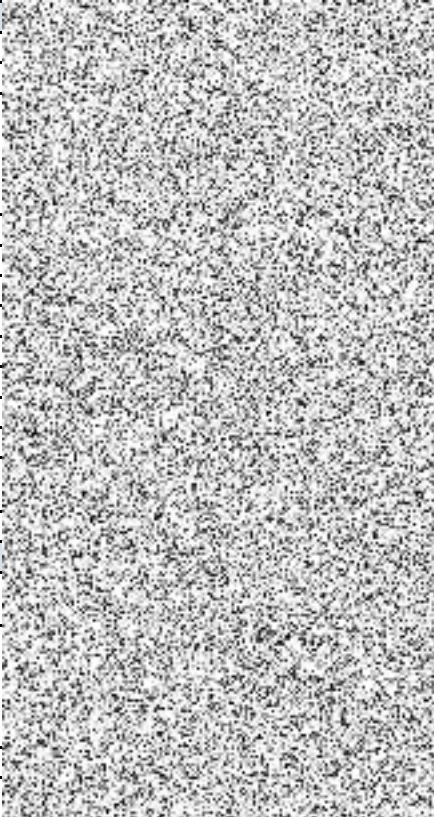
Poznámky uchazeče k zadání



### Položkový rozpočet

S:	21096	Bezbariérové chodníky kolem komunikací 1. třídy ve Vizovicích a navazujících
O:	SO 103	Chodník ulice Slušovská
R:	01	Stavební rozpočet - N

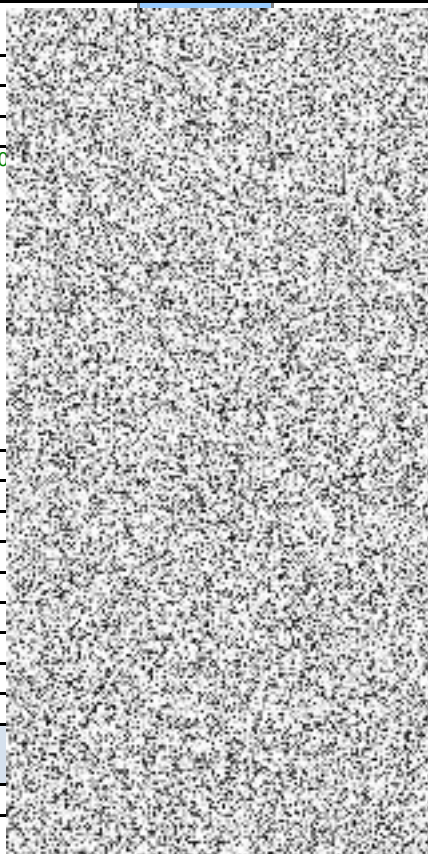
P.č.	Číslo položky	Název položky	MJ	Množství	Cena / MJ	Celkem	Cen. soustava / platnost	Cenová úroveň	
<b>Díl: 1</b>		<b>Zemní práce</b>							
1	180402111R00	Založení trávníku parkového výsevem v rovině	m2				RTS 21/ I	RTS 21/ I	
2	181101102R00	Úprava pláňe v zářezech v hor. 1-4, se zhuťněním	m2				RTS 21/ I	RTS 21/ I	
		sjezdy :							
		124,00							
		chodník :							
		517,00							
3	181301101R00	Rozprostření ornice, rovina, tl. do 10 cm do 500m2	m2				RTS 21/ I	RTS 21/ I	
4	183403114R00	Obdělání půdy kultivátorováním v rovině	m2				RTS 21/ I	RTS 21/ I	
		15,00*3							
5	183403151R00	Obdělání půdy smykováním, v rovině	m2				RTS 21/ I	RTS 21/ I	
6	183403152R00	Obdělání půdy vláčením, v rovině	m2				RTS 21/ I	RTS 21/ I	
7	183403153R00	Obdělání půdy hrabáním, v rovině	m2				RTS 21/ I	RTS 21/ I	
8	00572465R	Směs travní standard balení 25 kg PROFI	kg				RTS 21/ I	RTS 21/ I	
		15,00*0,03							
9	10364200R	Ornice pro pozemkové úpravy nákup a dovoz z 10 km	m3				RTS 21/ I	RTS 21/ I	
		15,00*0,10							
<b>Díl: 1.1</b>		<b>Zemní práce - odvodnění</b>							
10	132201112R00	Hloubení rýh š.do 60 cm v hor.3 nad 100 m3,STROJNĚ	m3				RTS 21/ I	RTS 21/ I	
		přípojky :							
		4,00*0,60*1,50							
		d.vp. :							
		1,50*1,50*1,50*4							
11	132201119R00	Příplatek za lepivost - hloubení rýh 60 cm v hor.3	m3				RTS 21/ I	RTS 21/ I	
12	161101101R00	Svislé přemístění výkopku z hor.1-4 do 2,5 m	m3				RTS 21/ I	RTS 21/ I	



### Položkový rozpočet

S:	21096	Bezbariérové chodníky kolem komunikací 1. třídy ve Vizovicích a navazujících
O:	SO 103	Chodník ulice Slušovská
R:	01	Stavební rozpočet - N

P.č.	Číslo položky	Název položky	MJ	Množství	Cena / MJ	Celkem	Cen. soustava / platnost	Cenová úroveň
13	162701105R00	Vodorovné přemístění výkopku z hor.1-4 do 10000 m	m3				RTS 21/ I	RTS 21/ I
14	162701109R00	Příplatek k vod. přemístění hor.1-4 za další 1 km	m3				RTS 21/ I	RTS 21/ I
		17,10*15						
15	174101101R00	Zásyp jam, rýh, šachet se zhutněním	m3				RTS 21/ I	RTS 21/ I
		včetně strojního přemístění materiálu pro zásyp ze vzdálenosti do 100 m						
		ck :						
		17,10						
		odpočet :						
		lože :						
		-0,24						
		obsyp :						
		-1,20						
		d.vp. :						
		-3,14*0,32*0,32*1,50*4						
16	175101101R00	Obsyp potrubí bez prohození sypaniny	m3				RTS 21/ I	RTS 21/ I
		4,00*0,60*0,50						
17	199000002R00	Poplatek za skládku horniny 1- 4	m3				RTS 21/ I	Indiv
18	451573111R00	Lože pod potrubí ze štěrkopísku do 63 mm	m3				RTS 21/ I	RTS 21/ I
		4,00*0,60*0,10						
19	58337306R	Štěrkopísek frakce 0-8 tř.B	T				RTS 21/ I	RTS 21/ I
		1,20*2,00						
20	58344197R	Štěrkodrtě frakce 0-63 A	t				RTS 21/ I	RTS 21/ I
		13,73*2,00						
<b>Díl: 11</b>		<b>Přípravné a přidružené práce - odvoz do 2 km bez poplatku</b>						
21	113106121R00	Rozebrání dlažeb z betonových dlaždic na sucho	m2				RTS 21/ I	RTS 21/ I
		sjezd :						

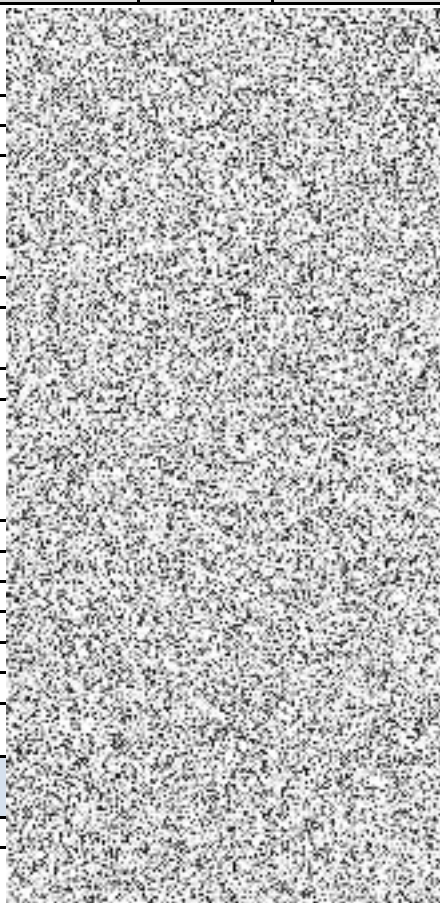




### Položkový rozpočet

S:	21096	Bezbariérové chodníky kolem komunikací 1. třídy ve Vizovicích a navazujících
O:	SO 103	Chodník ulice Slušovská
R:	01	Stavební rozpočet - N

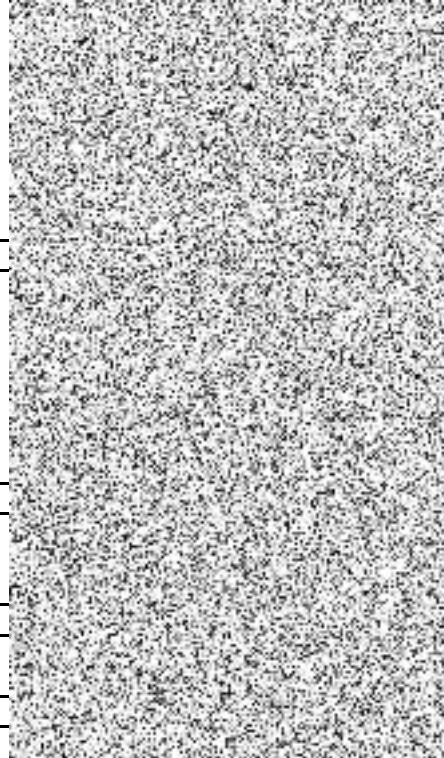
P.č.	Číslo položky	Název položky	MJ	Množství	Cena / MJ	Celkem	Cen. soustava / platnost	Cenová úroveň	
		52,00 chodník : 366,00							
22	113106221R00	Rozebrání dlažeb z drobných kostek v kam. těženém	m2				RTS 21/ I	RTS 21/ I	
23	113106231R00	Rozebrání dlažeb ze zámkové dlažby v kamenivu	m2				RTS 21/ I	RTS 21/ I	
		sjezd : 14,00 chodník : 56,00							
24	113109310R00	Odstranění podkladu pl.50 m2, bet.prostý tl.10 cm	m2				RTS 21/ I	RTS 21/ I	
		sjezd : 14,00							
25	113109412R00	Odstranění podkladu pl.nad 50 m2, beton, tl. 12 cm	m2				RTS 21/ I	RTS 21/ I	
		sjezd : 15,00 chodník : 38,00							
26	113151214R00	Fréz.živič.krytu nad 500 m2, bez překážek, tl.5 cm	m2				RTS 21/ I	RTS 21/ I	
		336,00*1,00							
27	113201111R00	Vytrhání obrubníků chodníkových a parkových	m				RTS 21/ I	RTS 21/ I	
28	113202111R00	Vytrhání obrub obrubníků silničních	m				RTS 21/ I	RTS 21/ I	
29	11001	Vybourání stávajících ul.vpustí	kus				Vlastní	Indiv	
30	979082213R00	Vodorovná doprava suti a hmot po suchu do 1 km	t				RTS 21/ I	RTS 21/ I	
31	979082219R00	Příplatek za dopravu suti a hmot po suchu za další 1 km	t				RTS 21/ I	RTS 21/ I	
<b>Díl: 11.1</b>		<b>Přípravné a přidružené práce - odvoz do 25 km s poplatkem</b>							
32	113107620R00	Odstranění podkladu nad 50 m2,kam.drcené tl.20 cm	m2				RTS 21/ I	RTS 21/ I	



### Položkový rozpočet

S:	21096	Bezbariérové chodníky kolem komunikací 1. třídy ve Vizovicích a navazujících
O:	SO 103	Chodník ulice Slušovská
R:	01	Stavební rozpočet - N

P.č.	Číslo položky	Název položky	MJ	Množství	Cena / MJ	Celkem	Cen. soustava / platnost	Cenová úroveň
		směs kameniva a zeminy :						
		drážka pro obrubník :						
		286,00*0,30						
		sjezd :						
		14,00						
		chodník :						
		56,00						
		38,00						
33	113107625R00	Odstranění podkladu nad 50 m2,kam.drcené tl.25 cm	m2				RTS 21/ I	RTS 21/ I
		směs kameniva a zeminy :						
		sjezdy :						
		27,00						
		15,00						
		16,00						
		chodník :						
		366,00						
34	113107640R00	Odstranění podkladu nad 50 m2,kam.drcené tl.40 cm	m2				RTS 21/ I	RTS 21/ I
		směs kameniva a zeminy :						
		sjezd :						
		52,00						
35	113108406R00	Odstranění asfaltové vrstvy pl.nad 50 m2, tl. 6 cm	m2				RTS 21/ I	RTS 21/ I
		sjezdy :						
		27,00						
36	113108409R00	Odstranění asfaltové vrstvy pl.nad 50 m2, tl. 9 cm	m2				RTS 21/ I	RTS 21/ I
		sjezd :						
		PMH :						
		27,00						
				27.00000				



### Položkový rozpočet

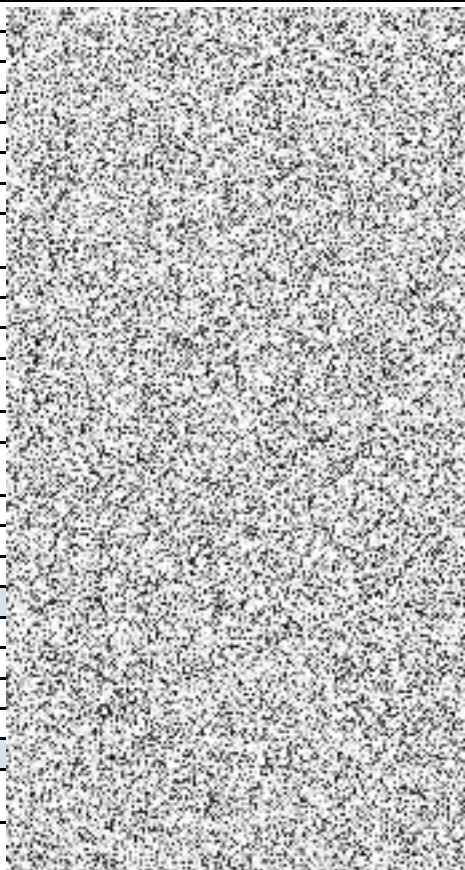
S:	21096	Bezbariérové chodníky kolem komunikací 1. třídy ve Vizovicích a navazujících
O:	SO 103	Chodník ulice Slušovská
R:	01	Stavební rozpočet - N

P.č.	Číslo položky	Název položky	MJ	Množství	Cena / MJ	Celkem	Cen. soustava / platnost	Cenová úroveň	
37	979082213R00	Vodorovná doprava sutí a hmot po suchu do 1 km	t				RTS 21/ I	RTS 21/ I	
38	979082219R00	Příplatek za dopravu sutí a hmot po suchu za další 1 km	t				RTS 21/ I	RTS 21/ I	
39	979990001R00	Poplatek za skládku stavební sutí	t				RTS 20/ I	Indiv	
<b>Díl: 56</b>		<b>Podkladní vrstvy komunikací a zpevněných ploch</b>							
40	564831111RT4	Podklad ze štěrkodrti po zhutnění tloušťky 10 cm štěrkodrt' frakce 0-63 mm	m2				RTS 21/ I	RTS 21/ I	
		chodník :							
		460,00							
		460,00							
41	564851111RT4	Podklad ze štěrkodrti po zhutnění tloušťky 15 cm štěrkodrt' frakce 0-63 mm	m2				RTS 21/ I	RTS 21/ I	
		sjezdy :							
		149,00							
42	567211112R00	Podklad z prostého betonu tř. I tloušťky 12 cm	m2				RTS 21/ I	RTS 21/ I	
		sjezdy :							
		149,00							
<b>Díl: 57</b>		<b>Kryty štěrkových a živičných komunikací</b>							
43	573231111R00	Postřik živičný spojovací z emulze 0,5-0,7 kg/m2	m2				RTS 21/ I	RTS 21/ I	
		komunikace :							
		336,00*1,00							
44	577141212R00	Beton asfalt. ACO 8,ACO 11,ACO 16, do 3 m, tl.5 cm	m2				RTS 21/ I	RTS 21/ I	
		komunikace :							
		336,00*1,00							
<b>Díl: 59</b>		<b>Dlažby a předlažby komunikací</b>							
45	596215020R00	Kladení zámkové dlažby tl. 6 cm do drtě tl. 3 cm	m2				RTS 21/ I	RTS 21/ I	

### Položkový rozpočet

S:	21096	Bezbariérové chodníky kolem komunikací 1. třídy ve Vizovicích a navazujících
O:	SO 103	Chodník ulice Slušovská
R:	01	Stavební rozpočet - N

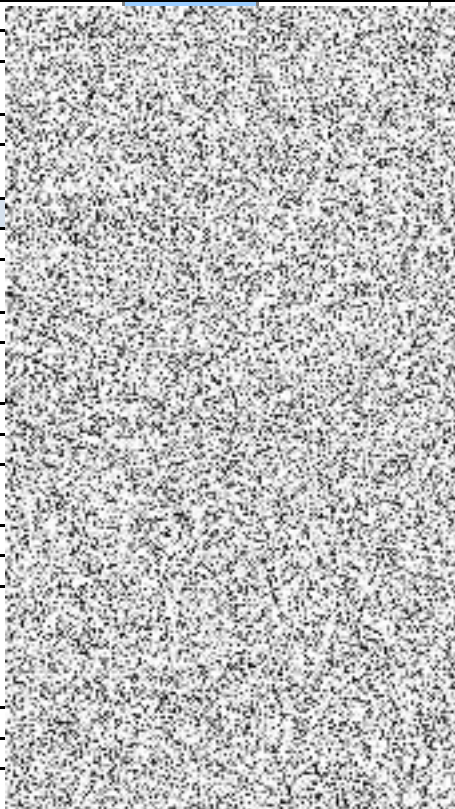
P.č.	Číslo položky	Název položky	MJ	Množství	Cena / MJ	Celkem	Cen. soustava / platnost	Cenová úroveň	
		460,00-16,80							
46	596215040R00	Kladení zámkové dlažby tl. 8 cm do drtě tl. 4 cm	m2				S 21/ I	RTS 21/ I	
		124,00							
47	596291111R00	Řezání zámkové dlažby tl. 60 mm	m				S 21/ I	RTS 21/ I	
48	596291113R00	Řezání zámkové dlažby tl. 80 mm	m				S 21/ I	RTS 21/ I	
49	596715021R00	Kladení vodící linie z dlažby tl.6 cm, drť tl.4 cm	m2				S 21/ I	RTS 21/ I	
		16,80							
50	59245040R	Dlažba zámková SLP s vodící linií přírodní 20/20/6 dlažba pro nevidomé	m2				S 21/ I	RTS 21/ I	
		16,80*1,01							
51	59245110R	Dlažba betonová 20x10x6 cm přírodní	m2				S 21/ I	RTS 21/ I	
		(460,00-0,40)*1,01							
52	592451151R	Dlažba betonová 20x10x6 cm červená dlažba pro nevidomé	m2				S 21/ I	RTS 21/ I	
		0,40*1,01							
53	592451158R	Dlažba betonová 20x10x8 cm červená dlažba pro nevidomé	m2				S 21/ I	RTS 21/ I	
		25,60*1,01							
54	5924511910R	Dlažba betonová 20x20x8 cm přírodní	m2				S 21/ I	RTS 21/ I	
		(124,00-25,60)*1,01							
<b>Díl: 87</b>		<b>Potrubí z trub z plastických hmot</b>							
55	871353121R00	Montáž trub z plastu, gumový kroužek, DN 200	m				S 21/ I	RTS 21/ I	
56	87002	Napojení přípojek na potrubí	kus				astní	Indiv	
57	28611263.AR	Trubka kanalizační KGEM SN 8 PVC 200x5,9x1000	kus				S 21/ I	RTS 21/ I	
		4,00*1,093							
<b>Díl: 89</b>		<b>Ostatní konstrukce na trubním vedení</b>							
58	895941311RT2	Zřízení vpusti uliční z dílců typ UVB - 50 včetně dodávky dílců pro uliční vpusti TBV	kus				S 21/ I	RTS 21/ I	



## Položkový rozpočet

S:	21096	Bezbariérové chodníky kolem komunikací 1. třídy ve Vizovicích a navazujících
O:	SO 103	Chodník ulice Slušovská
R:	01	Stavební rozpočet - N

P.č.	Číslo položky	Název položky	MJ	Množství	Cena / MJ	Celkem	Cen. soustava / platnost	Cenová úroveň
<i>se zápachovým uzávěrem a košem na nečistoty</i>								
59	899231111R00	Výšková úprava vstupu do 20 cm, zvýšení mříže	kus				S 21/I	RTS 21/I
60	899331111R00	Výšková úprava vstupu do 20 cm, zvýšení poklopu	kus				S 21/I	RTS 21/I
61	899203111RT3	Osazení mříží litinových s rámem do 150kg včetně dodávky vtokové mříže 500 x 500 mm, D400	kus				S 21/I	RTS 21/I
7,00								
62	899203111T01	Osazení mříží litinových s rámem do 150kg včetně dodávky vtokové mříže podobrubníkové, D400	kus				stní	RTS 21/I
<b>Díl: 91      Doplnující práce na komunikaci</b>								
63	599141111R00	Vyplnění spár živičnou zálivkou	m				S 21/I	RTS 21/I
64	914001125R00	Osazení vislé dopr.značky na sloupek nebo konzolu	kus				S 21/I	RTS 21/I
65	915721111R00	Vodorovné značení střík.barvou stopčar,zeber atd.	m2				S 21/I	RTS 21/I
V13 šikmé :								
12,00								
66	915791112R00	Předznačení pro značení stopčáry, zebry, nápisů	m2				S 21/I	RTS 21/I
67	917862111R00	Osazení stojat. obrub.bet. s opěrou,lože z C 12/15	m				S 21/I	RTS 21/I
286,00								
176,00								
68	919731122R00	Zarovnání styčné plochy živičné tl. do 10 cm	m				S 21/I	RTS 21/I
69	919735112R00	Řezání stávajícího živičného krytu tl. 5 - 10 cm	m				S 21/I	RTS 21/I
komunikace :								
336,00								
prořezání :								
336,00								
70	40445141.AR	Značka dopr dodat E1,2a,b 500/500 fóli 1, EG 7letá	kus				S 21/I	RTS 21/I
71	59217420R	Obrubník chodníkový 1000/100/200 přírodní	kus				S 21/I	RTS 21/I
176,00*1,01								



### Položkový rozpočet

S:	21096	Bezbariérové chodníky kolem komunikací 1. třídy ve Vizovicích a navazujících
O:	SO 103	Chodník ulice Slušovská
R:	01	Stavební rozpočet - N

P.č.	Číslo položky	Název položky	MJ	Množství	Cena / MJ	Celkem	Cen. soustava / platnost	Cenová úroveň	
72	59217488R	Obrubník silniční 1000/150/250 přírodní	kus				RTS 21/ I	RTS 21/ I	
		189,00*1,01							
73	59217490R	Obrubník silniční nájezdový 1000/150/150 mm	kus				RTS 21/ I	RTS 21/ I	
		71,00*1,01							
74	59217491R	Obrubník silniční přechodový pravý 1000/150/150-250 mm	kus				RTS 21/ I	RTS 21/ I	
		13,00*1,01							
75	59217492R	Obrubník silniční přechodový levý 1000/150/150-250 mm	kus				RTS 21/ I	RTS 21/ I	
		13,00*1,01							
<b>Díl: 93</b>		<b>Dokončovací práce inženýrských staveb</b>							
76	938909311R00	Odstranění nánosu z povrchu živičného nebo beton. komunikace :	m2				RTS 21/ I	RTS 21/ I	
		336,00*1,00							
77	93001	výškové napojení stávajících sjezdů na délku 0,5 m za chodníkem (úpravy stávajících sjezdů)	m2				Vlastní	Indiv	
		77,00*0,50							
<b>Díl: 99</b>		<b>Staveništní přesun hmot</b>							
78	998223011R00	Přesun hmot, pozemní komunikace, kryt dlážděný	t				RTS 21/ I	RTS 21/ I	
<b>Díl: 99.1</b>		<b>Sanace pláň</b>							
79	122202202R00	Odkopávky pro silnice v hor. 3 do 1000 m3 sjezdy :	m3				RTS 21/ I	RTS 21/ I	
		124,00*0,30							
		chodník :							
		517,00*0,20							
80	122202209R00	Příplatek za lepivost - odkop. pro silnice v hor.3	m3				RTS 21/ I	RTS 21/ I	
81	162701105R00	Vodorovné přemístění výkopku z hor.1-4 do 10000 m	m3				RTS 21/ I	RTS 21/ I	

### Položkový rozpočet

S:	21096	Bezbariérové chodníky kolem komunikací 1. třídy ve Vizovicích a navazujících
O:	SO 103	Chodník ulice Slušovská
R:	01	Stavební rozpočet - N

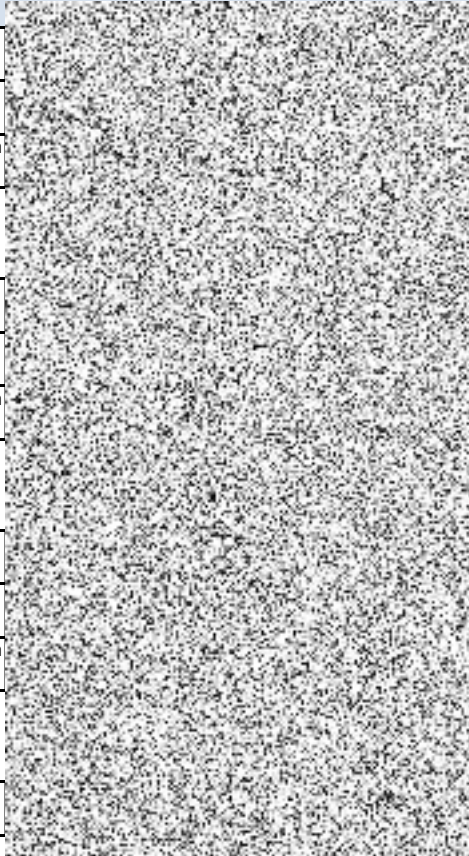
P.č.	Číslo položky	Název položky	MJ	Množství	Cena / MJ	Celkem	Cen. soustava / platnost	Cenová úroveň
82	162701109R00	Příplatek k vod. přemístění hor.1-4 za další 1 km 140,60*15	m3				RTS 21/ I	RTS 21/ I
83	199000002R00	Poplatek za skládku horniny 1- 4	m3				RTS 21/ I	Indiv
84	289971212R00	Zřízení vrstvy z geotextilie sklon do 1:5 š.do 6 m sjezdy : 124,00 chodník : 517,00	m2				RTS 21/ I	RTS 21/ I
85	564861111R00	Podklad ze štěrkodrti po zhutnění tloušťky 20 cm	m2				RTS 21/ I	RTS 21/ I
86	564871111T01	Podklad ze štěrkodrti po zhutnění tloušťky 30 cm	m2				Vlastní	Indiv
87	69370522R	Geotextilie 500g/m2 do 6 m 641,00*1,20	m2				RTS 21/ I	RTS 21/ I
88	998222012R00	Přesun hmot, zpevněné plochy, kryt z kameniva	t				RTS 21/ I	RTS 21/ I
<b>Celkem</b>								

Poznámky uchazeče k zadání

### Položkový rozpočet

S:	21096	Bezbariérové chodníky kolem komunikací 1. třídy ve Vizovicích a navazujících
O:	SO 103.1	Dopravně inženýrské opatření
R:	01	DIO - N

P.č.	Číslo položky	Název položky	MJ	Množství	Cena / MJ	Celkem	Cen. soustava / platnost	Cenová úroveň	
<b>Díl: 000</b>		<b>Dočasné dopravní značení</b>							
1	001	Dopravní značky základní velikost demontáž (zakrytí stáv.dop.značení)	kus				lastní	Indiv	
2	002	Dopravní značky základní vel. ocelové fólie tř.2 provizorní DZ instalace vč.podstavce a dovoz	kus				lastní	Indiv	
3	003	Dopravní značky základní vel. ocelové fólie tř.2 pronájem provizorního DZ	ks/den				lastní	Indiv	
		12,00*3,0*30,0 ::							
		1080 :							
		1080							
4	004	Dopravní značky základní vel. ocelové fólie tř.2 demontáž a odvoz	kus				lastní	Indiv	
5	005	Dopravní značky velké (návěst) ocelové fólie tř.2 provizorní DZ instalace vč.podstavce a dovoz	kus				lastní	Indiv	
6	006	Dopravní značky velké (návěst) ocelové fólie tř.2 pronájem provizorního DZ	ks/den				lastní	Indiv	
		2*4*30,0 ::							
		240 :							
		240							
7	007	Dopravní značky velké (návěst) ocelové fólie tř.2 demontáž a odvoz	kus				lastní	Indiv	
8	008	Směrovací desky Z4 jednostranné s folií tř.1 dodávka a montáž	kus				lastní	Indiv	
9	009	Směrovací desky Z4 jednostranné s folií tř.1 pronájem	ks/den				lastní	Indiv	
		50,00*3,0*30,0 ::							
		4500 :							
		4500							
10	010	Směrovací desky Z4 jednostranné s folií tř.1 demontáž a odvoz	kus				lastní	Indiv	





### Položkový rozpočet

S:	21096	Bezbariérové chodníky kolem komunikací 1. třídy ve Vizovicích a navazujících
O:	SO 103.1	Dopravně inženýrské opatření
R:	01	DIO - N

P.č.	Číslo položky	Název položky	MJ	Množství	Cena / MJ	Celkem	Cen. soustava / platnost	Cenová úroveň
------	---------------	---------------	----	----------	-----------	--------	--------------------------	---------------

<b>Celkem</b>
---------------



Poznámky uchazeče k zadání

