

SMLOUVA O DÍLO č. 02/2022

uzavřená mezi následujícími smluvními stranami

OBJEDNATEL Stodská nemocnice, a.s.
se sídlem: Hradecká 600, 33301 Stod
IČO: 26361086
DIČ: CZ699005333
zastoupený: **Ing. Miroslav Zábranský, ředitel**
na základě pověření představenstva společnosti ze dne 1. 2. 2022
bankovní spojení: [REDAKCE]
dále jen „objednatel“

ZHOTOVITEL ENPROBE, s.r.o.
se sídlem: Plzeň 4, Červený Hrádek, K Bukovci 214/80
IČO: 03370241
DIČ: CZ03370241
zapsaný ve veřejném rejstříku: Spisová značka: C 30024 uvedená u Krajského soudu v Plzni
zastoupený: **Ing. Václav Šístek, jednatel**
bankovní spojení: [REDAKCE]
Vedoucí projektant: Ing. Václav Šístek
Vedoucí týmu projektantů (hlavní inženýr projektu): Ing. Václav Šístek
dále jen „zhotovitel“

1. PREAMBULE

- 1.1. Tato Smlouva o dílo č. 22/2022 (dále jen „Smlouva“) je uzavřena v souladu s ustanovením § 2586 a násl. zákona č. 89/2012 Sb., občanský zákoník, v platném znění (dále jen „ObčZ“).
- 1.2. Smlouva je uzavřena na základě veřejné zakázky „Zpracování projektové dokumentace – multioborová JIP – 2. vyhlášení“ vyhlášené dne 28. 1. 2022. Veřejná zakázka byla zadána mimo režim zákona – zakázka malého rozsahu.
- 1.3. Důvodem uzavření této Smlouvy je vymezení způsobu a rozsahu provedení díla zhotovitelem a stanovení vzájemných práv a povinností smluvních stran.
- 1.4. Objednatel je zadavatel a zhotovitelem je dodavatel po uzavření Smlouvy.
- 1.5. Cílem a záměrem Objednatele je získání projektové dokumentace pro provedení stavby s důrazem na ekonomičnost realizace stavby a ekonomický a ekologický provoz objektu.

2. PŘEDMĚT SMLOUVY

- 2.1. Zhotovitel se uzavřením této Smlouvy zavazuje na svůj náklad a na své nebezpečí pro Objednatele za podmínek níže uvedených odborně provést dílo - vypracovat projektovou dokumentaci (dále jen „PD“) včetně zajištění všech souvisejících činností.

Dílo spočívá ve vypracování projektové dokumentace v rozsahu a způsobem uvedeným v Příloze č. 1 této smlouvy.

Jedná se o projektové práce, související obstaratelskou inženýrskou činnost, poskytnutí součinnosti autora projektu při přípravě a v průběhu výběrového řízení pro výběr dodavatele stavby, autorský dozor v průběhu realizace stavby a poskytnutí neomezených autorských práv k projektové dokumentaci. Služby budou poskytnuty dle standardů služeb České komory autorizovaných inženýrů a techniků činných ve výstavbě (ČKAIT), není-li v této smlouvě stanoveno jinak.

- 2.2. Objednatel se uzavřením této Smlouvy zavazuje zaplatit zhotoviteli za řádně provedené dílo sjednanou cenu za dílo.

3. ROZSAH PŘEDMĚTU PLNĚNÍ

- 3.1. Zhotovitel se uzavřením této Smlouvy zavazuje provést pro Objednatele vyhotovení projektové dokumentace v souladu s příslušnými předpisy v platném znění, a to především zák. č. 183/2006 Sb., v souladu s vyhláškou č. 499/2006 Sb., vyhl. č. 398/2009 Sb., zák. 134/2016 Sb. a vyhláškou č. 169/2016 Sb. a všech souvisejících předpisů, a to včetně řešení výpočtů, detailů, vypracování položkových rozpočtů a výkazů výměr oceněných i neoceněných.

Podrobně jsou požadavky na zpracování projektové dokumentace a na poskytnutí souvisejících činností popsány v Příloze č. 1 této Smlouvy.

- 3.2. Místem předání a převzetí elektronických a písemných výstupů Zhotovitele je sídlo Objednatele.
- 3.3. V případě, že je Zhotovitel upozorněn na vadu spočívající v uvedení obchodních názvů, specifikace konkrétních výrobků či dodavatelů je povinen tuto vadu odstranit nejpozději do 3 pracovních dnů.
- 3.4. Zhotovitel se zavazuje, že bude-li v průběhu zpracování či po dokončení tohoto díla v souladu s čl. 3.1 zjištěno, že je možné projekt zařadit do některého dalšího dotačního programu, na základě písemného požadavku Objednatele budou dotační požadavky a podmínky zapracovány do projektové dokumentace. Odměna za tuto činnost bude stanovena dle obtížnosti a rozsahu úpravy PD, bude sjednána dohodou mezi Zhotovitelem a Objednatelem a nepřesáhne max. 10% z původní sjednané hodnoty. O rozšíření požadavků na předmět díla bude sepsán dodatek smlouvy. V případě že by byl požadavek vznesen po ukončení smlouvy, bude uzavřena se zhotovitelem nová smlouva či objednávka za stejných podmínek, jaké jsou uvedeny v této smlouvě. Výkaz skutečně odpracovaných hodin vč. uvedení konkrétní činnosti bude nedílnou součástí faktury za tuto dodatečně sjednanou činnost. Objednatel poskytne Zhotoviteli k zapracování těchto požadavků přiměřený časový prostor.
- 3.5. Objednatel si vyhrazuje právo na nezávislé posouzení technického řešení.
- 3.6. Zhotovitel se zavazuje, že pokud bude dotčenými orgány státní správy (dále jen „DOSS“), správci sítí nebo účastníky stavebního řízení vyžadováno doplnění projektové dokumentace, zajistí toto doplnění bezodkladně i po termínu předání projektové dokumentace. Cena za takové případné doplnění projektové dokumentace je již součástí ceny za projektové práce sjednané v čl. 4. odst. 4.1 písm. a) této smlouvy.
- 3.7. Zhotovitel bude při případných jednáních s dotčenými orgány i jinými institucemi, vč. jednání se stavebním úřadem, zastupovat Objednatele na základě samostatně udělené plné moci. O všech plánovaných jednáních a o jejich výsledcích bude neprodleně Objednatele informovat.
- 3.8. Zhotovitel je povinen splňovat základní způsobilost, profesní způsobilost a technickou kvalifikaci v souladu s požadavky zadávací dokumentace a nabídkou, na základě které je tato smlouva uzavírána, a to po celou dobu trvání této smlouvy, a v případě, že byt jen jeden z předpokladů základní či profesní způsobilosti přestane splňovat, je povinen tuto skutečnost Objednateli písemně oznámit nejpozději ve lhůtě pěti (5) pracovních dnů ode dne, kdy taková skutečnost nastala. Povinnost se vztahuje rovněž na všechny poddodavatele Zhotovitele, kterými byla prokazována část profesní způsobilosti či technické kvalifikace. V případě, že Zhotovitel přestane splňovat byt jen některý z předpokladů základní či profesní způsobilosti a do patnácti (15) pracovních dnů nedoloží náhradní rovnocenné dokumenty, je Objednatel oprávněn od této smlouvy odstoupit. V případě, že by v průběhu

zpracování projektové dokumentace mělo dojít k výměně vedoucího projektanta nebo vedoucího týmu projektantů uvedených jmenovitě v této smlouvě, je Zhotovitel povinen doložit Objednateli doklady prokazující splnění minimálně stejných zkušeností, jaké byly prokazovány osobou uvedenou ve smlouvě. V případě výměny uvedené osoby/uvedených osob bude uzavřen dodatek smlouvy. V případě, že Zhotovitel do patnácti (15) pracovních dnů nedoloží náhradní rovnocenné dokumenty, je Objednatel oprávněn od této smlouvy odstoupit.

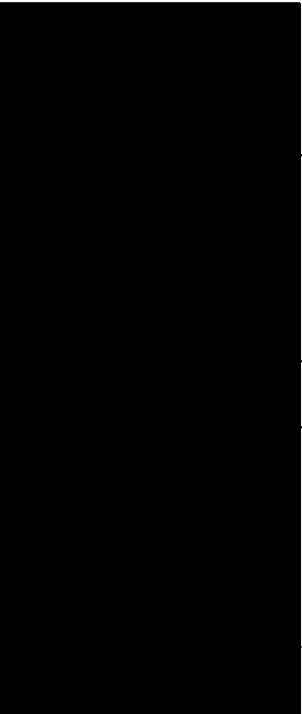
- 3.9. V případě, že vybraný dodavatel před zahájením nebo v průběhu projektových prací zamýšlí provést výměnu poddodavatele, musí zamýšlenou výměnu poddodavatele oznámit Objednateli min. pět (5) pracovních dnů před nástupem nového poddodavatele, pokud měněným poddodavatelem dodavatel prokazoval část profesní způsobilosti nebo technické kvalifikace a byl uveden v seznamu poddodavatelů. Nový poddodavatel musí splňovat způsobilost/kvalifikaci minimálně v rozsahu požadavků zadávací dokumentace. Splnění způsobilosti/kvalifikace nového poddodavatele doloží Zhotovitel Objednateli v elektronické podobě - kopií dokladů ke splnění způsobilosti/kvalifikace před zahájením činnosti nového poddodavatele. V případě že by nový poddodavatel způsobilost/kvalifikaci v požadovaném rozsahu nesplňoval nebo nedoložil, musí Zhotovitel zajistit takového poddodavatele, který požadovaná kritéria splňuje a doloží.
- 3.10. Zhotovitel je povinen poskytovat Objednateli v průběhu provádění celého díla veškerou možnou součinnost. Zhotovitel se zavazuje poskytnout Objednateli součinnost bez zbytečného odkladu, nejpozději však do pěti (5) pracovních dnů ode dne, kdy byl Objednatelem o součinnost požádán.
- 3.11. Zhotovitel je povinen provést aktualizaci oceněného rozpočtu před vyhlášením veřejné zakázky, jejímž předmětem bude realizace stavby na základě projektové dokumentace vytvořené zhotovitelem, a to nejpozději do deseti (10) pracovních dnů od doručení písemné výzvy objednatele. Cena za aktualizaci rozpočtu je zahrnuta v ceně za provádění autorského dozoru.

4. CENA A PLATEBNÍ PODMÍNKY

- 4.1 Objednatel se zavazuje zaplatit Zhotoviteli za řádné provedení díla sjednanou cenu **za provedení projektových prací** včetně všech služeb potřebných k vypracování projektové dokumentace a získání kladných pravomocných rozhodnutí.
- a) **Za provedení projektových prací** včetně všech služeb potřebných k vypracování projektové dokumentace a získání kladných pravomocných rozhodnutí - **nabídková cena za 1. část zakázky** v souladu Přílohou č. 1 této Smlouvy

Bude-li stavebním úřadem vedeno společné řízení dle § 94j zák. 183/2006 Sb., cena za 1. výkonovou fázi se nemění.

Fáze číslo	1. Část - Projektové práce a služby s tím spojené (Fáze služeb číslo 1 až 7)	Cena bez DPH:
FS 1	Příprava zakázky – zhodnocení záměru, zjištění právních limitů, zajištění všech potřebných podkladů, průzkumů, zjištění kapacitních možností napojení na média, zaměření, digitalizace podkladů –zajištění dokumentace stávajícího stavu objektu,	[REDACTED]
FS 2	Vypracování dokumentace návrhu stavby/studie stavby dokumentace pro vzájemné ujasnění a upřesnění si záměrů a stavebního rozsahu mezi projektantem a objednatelem.	
FS 3	Vypracování dokumentace v rozsahu potřebném pro získání povolení stavby (dle vyhl. 499/2006 Sb.). Součástí je i veškerá potřebná obstaratelská inženýrská činnost potřebná pro získání pravomocného povolení stavby.	
FS 3.a	Poskytnutí výhradní a neomezené licence k autorskému dílu (FS 3) v rozsahu zpracované dokumentace	
FS 4	Vypracování dokumentace ve stupni pro provádění stavby (DPS) - Příloha č. 13 vyhl. 499/2006 Sb., která bude sloužit	

	jako součást zadávací dokumentace pro výběr dodavatele vč. vypracování kompletního a úplného soupisu prací a výkazu výměr, dodávek a služeb s výkazem výměr, oceněného i neoceněného. Součástí dokumentace pro provedení stavby je i vypracování plánu organizace výstavby a návrh časového harmonogramu výstavby.		
FS 5	soupis prací a dodávek (SPD) s výkazem výměr, oceněný v aktuální cenové hladině, na základě kterého bude stanovena předpokládaná hodnota veřejné zakázky; a neoceněný, který bude součástí zadávací dokumentace pro výběr dodavatele stavby		
FS 6	Poskytnutí výhradní a neomezené licence ke kompletnímu autorskému dílu.		
FS 7	Součinnost autora projektu při přípravě a v průběhu výběrového řízení na dodavatele stavby; např. příprava odpovědí na dotazy účastníků k projektové dokumentaci, posouzení nabídkových cen apod.		
Celkem za 1. část			
			cena bez DPH:
Slovy:			
DPH:			
Slovy			
Celkem cena včetně DPH 21%:			
Slovy:			

b) **Nabídková cena za výkon autorského dozoru dle čl. 3.1 písm. J Přílohy smlouvy č. 1 za 100 hodin činnosti – 2. část zakázky**

Cenou sjednanou za výkon autorského dozoru v čl. 4 odst. 4.1 písm. b) této smlouvy je Zhotovitel vázán po celou dobu provádění stavebního díla realizovaného podle projektové dokumentace dle této smlouvy.

2. část - Celková nabídková cena za výkon autorského dozoru za 100 hodin činnosti (Fáze služeb číslo 8)	
Cena v Kč za hodinu výkonu bez DPH	
Slovy:	
Celkem za autorský dozor (100 hodin) bez DPH:	
Slovy:	
DPH 21%:	
Slovy:	
Celkem za autorský dozor	
Slovy:	

Počet hodin pro výkon činnosti autorského dozoru je pouze odhadovaný. Navýšením počtu hodin nesmí být překročen finanční limit pro zakázku malého rozsahu. Fakturace bude probíhat na základě skutečně

odpracovaných hodin dle odst. 4.7 této smlouvy. V případě, že bude nezbytné navýšení počtu hodin pro výkon činnosti autorského dozoru, počet hodin nad rámec uvedený v čl. 4.1 b), bude fakturován na základě objednávky vystavené Objednatelem, a to v hodinové sazbě uvedené v této Smlouvě v čl. 4.1 b).

- c) **CELKOVÁ NABÍDKOVÁ CENA** za provedení projektových prací a za výkon autorského dozoru - součet cen dle odst. 4.1. a), b)

CELKOVÁ NABÍDKOVÁ CENA za provedení projektových prací a za výkon autorského dozoru v předpokládaném počtu 100 hod.	
Cena v Kč bez DPH	
Slovy:	
DPH 21%:	
Slovy:	
Celková nabídková cena včetně DPH:	
Slovy:	

- 4.2 Cena za dílo dle čl. 4.1 písm. a) smlouvy je úplná a konečná a zahrnuje veškeré náklady a poplatky související se zhotovením a dodáním díla vč. soupisu prací a výkazu výměr, oceněného rozpočtu a veškeré potřebné činnosti pro získání všech potřebných povolení, stanovisek pro realizaci stavby, pro kterou je předmětná projektová dokumentace zhotovena. Případné nezbytné úpravy vyvolané změnou právních předpisů po dobu provádění činnosti autorského dozoru a záruky na část díla spočívající v provedení projektové dokumentace budou provedeny Zhotovitelem v rámci provádění činnosti autorského dozoru po dohodě s Objednatelem. Cena za výkon autorského dozoru dle čl. 4.1 písm. b) smlouvy zahrnuje veškeré náklady a poplatky související s prováděním autorského dozoru. Cena nezahrnuje případné úpravy pro potřeby čerpání dotačních finančních prostředků a dopracování detailů nebo částí PD, jejichž potřebu zpracovatel PD nemohl při zpracování PD předpokládat a k tomuto byl Objednatelem písemně vyzván. Navýšení ceny a odměna nad sjednaný rámec je možné pouze v případě, pokud to stanoví tato smlouva nebo zákon.
- 4.3 Zhotoviteli bude uhrazena cena za dílo vč. DPH v souladu s daňovými předpisy.
- 4.4 DPH se pro účely této smlouvy rozumí peněžní částka, jejíž výše odpovídá výši daně z přidané hodnoty vypočtené dle zákona o dani z přidané hodnoty. DPH je uvedena ve výši platné ke dni uzavření této smlouvy. Pro případ změny sazby DPH v období od uzavření této smlouvy do data uskutečněního zdanitelného plnění, respektive do data realizace jakékoli platby na základě této smlouvy, bude taková platba provedena ve výši zohledňující případně změněnou sazbu DPH.
- 4.5 V případě, že Zhotovitel, který ke dni podpisu této smlouvy nebyl plátcem DPH, se v průběhu trvání této smlouvy stane plátcem DPH, nemá tato skutečnost vliv na cenu dle této smlouvy a sjednaná cena nebude o DPH v takovém případě navýšena. Zhotovitel je v takovém případě povinen upravit cenu za dílo tak, že cena dle čl. 4 odst. 4.1 zahrnuje DPH.
- 4.6 Cena za projektové práce jednotlivých částí projektu dle čl. 4 odst. 4.1 písm. a) bude Zhotoviteli hrazena na základě jejich zpracování, dokončení a protokolárního předání v souladu činnostmi uvedenými v tabulce v čl. 4 odst. 4.1. písm. a).
V průběhu zpracování díla lze vystavit nejvýše čtyři (4) faktury, a to následovně:
První fakturu za část provedeného díla je možné vystavit po ukončení činností **FS 1, FS 2** v souladu s cenou uvedenou v odst. 4.1 pro tuto činnost.
Druhou fakturu lze vystavit po ukončení služeb ozn. **FS 3** a současně s poskytnutím licence - ozn. **FS 3.a** a po vydání kladného rozhodnutí příslušného stavebního úřadu.

Třetí fakturu lze vystavit po dokončení služeb ozn. **FS 4, FS 5 a FS 6** - po řádném dokončení a předání díla spočívajícího ve vypracování kompletní projektové dokumentace ve stupni pro provádění stavby.

Podmínkou vystavení jednotlivých faktur v průběhu zpracování PD je vždy **poskytnutí výhradní a neomezené licence k autorskému dílu nebo jeho části včetně předání jednotlivých stupňů PD v elektronickém editovatelné podobě.**

Závěrečnou **čtvrtou fakturu** lze vystavit po poskytnutí součinnosti a spolupráce při výběru dodavatele stavby ozn. v tabulce - **FS 7.**

- 4.7 Cena za výkon autorského dozoru dle článku 4 odst. 4.1 písm. b) bude Zhotoviteli hrazena na základě měsíční fakturace za skutečně odpracované hodiny. Přílohou faktury bude výkaz hodin. Zhotovitel vystaví daňový doklad (fakturu) do 10. dne měsíce následujícího po měsíci, v němž byla činnost autorského dozoru ukončena.
- 4.8 Jsou-li splněny veškeré podmínky této smlouvy a příslušných právních předpisů pro vystavení příslušné faktury, činí její splatnost třicet (30) kalendářních dnů ode dne jejího doručení Objednateli. Nedílnou přílohou konečné faktury je Objednatelem podepsaný předávací protokol, popř. potvrzení o odstranění všech vad a nedodělků zjištěných při předání díla.
- 4.9 Faktura musí obsahovat náležitosti daňového dokladu dle zákona č. 235/2004 Sb., o dani z přidané hodnoty, ve znění pozdějších předpisů.
- 4.10 V případě, že je Zhotovitel plátcem DPH, zavazuje se, že na jím vydaných daňových dokladech bude uvádět pouze čísla bankovních účtů, která jsou správcem daně zveřejněna způsobem umožňujícím dálkový přístup (§ 98 písm. d) zákona o dani z přidané hodnoty). V případě, že daňový doklad bude obsahovat jiný než takto zveřejněný účet, bude takovýto daňový doklad považován za neúplný a Objednatel vyzve Zhotovitele k jeho doplnění. V tomto případě se pak uplatní odst. 4.11 tohoto článku.
- 4.11 V případě, že faktura vystavená Zhotovitelem nebude mít předepsané náležitosti stanovené pro daňový doklad, nebo budou obsahovat údaje v rozporu s touto smlouvou, nebude Objednatelem proplacena a Objednatel je vrátí zpět Zhotoviteli k doplnění či opravě. Doba splatnosti opravené, resp. doplněné faktury je stejná jako původní dohodnutá lhůta a její běh počíná dnem vystavení opravených nebo doplněných faktur, není však kratší než třicet (30) dnů od doručení opravené faktury obsahující veškeré náležitosti stanovené zákonem či touto smlouvou Objednateli.
- 4.12 Do 30 dnů od obdržení platby za příslušnou část díla v souladu s čl. 4 odst. 4.1 od Objednatele Zhotovitel předloží Objednateli kopii dokladu, kterým prokáže, že uhradil příslušnou odměnu všem poddodavatelům (projektantům) dle Přílohy č. 4 ZD - Seznam poddodavatelů, kteří prováděli projekční činnost v této části díla. To neplatí, jestliže uvedené činnosti zhotovitel zajistil vlastními silami.
- 4.13 V případě, že kdykoli před okamžikem uskutečnění platby ze strany Objednatele na základě této smlouvy bude o Zhotoviteli správcem daně z přidané hodnoty zveřejněna způsobem umožňujícím dálkový přístup skutečnost, že Zhotovitel je nespolehlivým plátcem (§ 106a zákona o dani z přidané hodnoty), má Objednatel právo od okamžiku zveřejnění ponížít všechny platby Zhotoviteli uskutečňované na základě této smlouvy o příslušnou částku DPH. Smluvní strany si sjednávají, že takto Zhotoviteli nevyplacené částky DPH odvede správci daně sám Objednatel v souladu s ustanovením § 109a zákona o dani z přidané hodnoty. Veškeré platby Objednatele ve prospěch správce daně se dle dohody stran považují za splnění závazku Objednatele vůči Zhotoviteli.
- 4.14 Podmínky přípustného zvýšení nebo snížení ceny za provedení díla:
 - a) pokud objednatel požaduje práce, které nejsou předmětem díla, avšak s dílem neoddelitelně souvisí a jsou potřebné ke zdárnému dokončení díla,
 - b) pokud objednatel požaduje vypustit některé práce předmětu díla,
 - c) pokud se při realizaci zjistí skutečnosti, které nebyly v době uzavření Smlouvy známy, a zhotovitel je nezavinil ani nemohl předvídat a mají vliv na cenu díla,
 - d) pokud v průběhu provádění díla dojde ke změnám sazeb daně z přidané hodnoty,

- e) pokud v průběhu provádění díla dojde ke změnám legislativních či technických předpisů a norem, které mají prokazatelný vliv na změnu ceny díla.

Podmínky se řídí ustanoveními § 222 zák.134/2016 Sb.

5. DOKONČENÍ A PŘEDÁNÍ DÍLA

5.1 Dokončení a předání díla spočívajícího v projektových pracích vč. soupisu prací a výkazu výměr a souvisejících činnostech dle čl. 3 odst. 3.1 smlouvy:

5.1.1 Předmět plnění bude zrealizován v následujících termínech:

O splnění každého milníku je povinen Zhotovitel Objednatele písemně informovat.

Činnosti	Podmínky Objednatele	Milníky (nesplnění stanovené lhůty milníku ve sloupci Podmínky Objednatele bude sankcionováno dle čl. 8 Smlouvy)
Příprava zakázky, zajištění všech potřebných průzkumů, vč. ověření stavu inž. sítí a stávajících rozvodů; zabezpečení vstupních podkladů, zajištění dokumentace stávajícího stavu objektu a vypracování dokumentace návrhu stavby/studie stavby	<p>Nejpozději do 15 kalendářních dnů od účinnosti Smlouvy</p> <p><i>V průběhu zpracování bude Zhotovitel pravidelně projednávat navrhované řešení s Objednatelem a informovat ho o průběhu zpracování.</i></p> <p><i>Objednatel si vyhrazuje po odevzdání 7 dní na kontrolu a odsouhlasení studie, kdy lhůta pro zpracování neběží.</i></p>	ano
V souladu s vyhl. 499/2006 Sb. vypracování projektové dokumentace v rozsahu potřebném pro povolení stavby -, vč. zajištění veškeré inženýrské činnosti nezbytné pro vydání pravomocného rozhodnutí příslušného stavebního úřadu (stavební povolení).	<p>Nejpozději do 90 kalendářních dnů od nabytí účinnosti Smlouvy, bude projektová dokumentace společného řízení předána příslušnému stavebnímu úřadu.</p> <p><i>V průběhu zpracování bude Zhotovitel pravidelně projednávat navrhované řešení s Objednatelem a informovat ho o průběhu zpracování.</i></p> <p><i>Objednatel si vyhrazuje po odevzdání 7 dní na kontrolu a odsouhlasení dokumentace, kdy lhůta pro zpracování neběží.</i></p>	ano
Zajištění inženýrské činnosti pro vydání pravomocného rozhodnutí příslušného stavebního úřadu.	Dle skutečného průběhu řízení	Zhotovitel musí prokazatelně poskytovat potřebnou součinnost DOSS a příslušnému stavebnímu úřadu nejpozději do 5

		pracovních dnů od vyžádání součinnosti.
<p>Vypracování dokumentace ve stupni pro provádění stavby (DPS) - Příloha č. 13 vyhl. 499/2006 Sb, která bude sloužit jako součást zadávací dokumentace pro výběr dodavatele vč. vypracování kompletního a úplného soupisu prací a výkazu výměr, dodávek a služeb, oceněného i neoceněného v souladu se zák. 134/2016 Sb. a vyhláškou č. 169/2016 Sb., která bude sloužit jako součást zadávací dokumentace pro výběr dodavatele.</p>	<p>Nejpozději do 90 kalendářních dnů od vydání pravomocného stavebního povolení</p> <p><i>Objednatel si vyhrazuje po odevzdání 7 dní na kontrolu a odsouhlasení dokumentace, kdy lhůta pro zpracování neběží.</i></p>	ano
<p>Spolupráce při zadávacím řízení na výběr dodavatele a při posouzení nabídek.</p>	<p>V průběhu předmětného zadávacího řízení - vysvětlení ZD nutno zpracovat a odeslat nejpozději do dvou (2) prac. dnů od zaslání žádosti o vysvětlení ZD</p>	ano
<p>Poskytnutí výhradní a neomezené licence ke kompletnímu autorskému dílu.</p>	<p>Spolu s předáním díla nebo jeho části projektové dokumentace zpracované v souladu s touto smlouvou</p>	ano
<p>Provedení aktualizace oceněného rozpočtu</p>	<p>Na výzvu Objednatele před vyhlášením veřejné zakázky, jejímž předmětem bude realizace stavby na základě projektové dokumentace vytvořené zhotovitelem nejpozději do (deseti) 10 prac. dnů</p>	ano
<p>Spolupráce při provádění stavby, výkon autorského dozoru.</p>	<p>Od zahájení stavebních prací do doby vydání kolaudačního souhlasu a kompletního dokončení a předání díla jeho zhotovitelem bez vad a nedodělků. Autorský dozor bude vykonáván na výzvu Objednatele nebo jeho pověřeného zástupce.</p>	ano

V případě požadavků úpravy či doplnění projektové dokumentace od dotčených orgánů státní správy (DOSS), správců sítí nebo stavebního úřadu na doplnění dokumentace pro vydání kladného stanoviska/rozhodnutí je Zhotovitel povinen provést úpravu PD nejpozději do:

- i. Sedmi (7) kalendářních dnů v případě, že se jedná o požadavek v souladu rozsahu požadavků příslušné přílohy vyhl. 499/2006 Sb. a příslušných právních předpisů či technických norem a předpisů.
 - *Po dobu provádění požadovaných úprav běží lhůty stanovené touto Smlouvou.*
- ii. čtrnácti (14) kalendářních dnů, jedná-li se o požadavek nad rámec platných právních předpisů.
 - *Po dobu provádění požadovaných úprav neběží lhůty stanovené touto Smlouvou.*

Zhotovitel je povinen bezodkladně poskytovat potřebnou součinnost při vyřizování potřebných stanovisek / vyjádření / rozhodnutí.

V případě prokazatelných průtahů při zajišťování inženýrské činnosti či povolování stavby spočívajících na straně DOSS nebo stavebního úřadu nezapříčiněné Zhotovitelem se pořídí písemný protokol podepsaný oběma stranami. Po prokazatelně doložené dobu lhůta pro dokončení díla neběží.

Po dobu kontroly rozsahu předané dokumentace Objednatelem pro jednotlivé stupně PD v souladu s požadavky této smlouvy lhůta stanovená touto Smlouvou neběží.

- 5.1.2 Část díla spočívající v provedení projektových prací dle této Smlouvy se považuje za dokončenou, jestliže Zhotovitel řádně (bez jakýchkoliv vad a nedodělků) splnil veškeré své povinnosti vztahující se k projektovým pracím a inženýrské činnosti dle této Smlouvy a zároveň Objednateli předal kompletní projektovou dokumentaci obsahující všechny části v souladu s příslušnou přílohou vyhl. 499/2006 Sb., veškeré dokumenty dle této Smlouvy, provedl a Zhotoviteli předal kompletní výkazy výměr a rozpočet dle čl. 3 odst. 3.1, odevzdal Objednateli veškerá potřebná kladná pravomocná rozhodnutí orgánů státní správy vč. stanovisek dotčených orgánů státní správy, správců sítí, popř. jiných subjektů, je-li jich za účelem řádné realizace stavby potřeba. Za komplexnost a kvalitu těchto dokumentů odpovídá Zhotovitel Objednateli.
- 5.1.3 V případě, že v rámci předávání díla spočívající v kompletním dokončení projektových prací vč. soupisu prací, výkazu výměr, rozpočtu a potřebných stanovisek dle této Smlouvy bude zjištěno, že dílo dle této Smlouvy vykazuje, byť jen drobné vady a nedodělky, není Objednatel povinen tuto část díla převzít, a to ani parciálně. Zhotovitel je přitom povinen zjištěné vady a nedodělky odstranit nejpozději ve lhůtě deseti (10) dnů ode dne, kdy mu Zhotovitel tyto vady vytkl, není-li s Objednatelkem písemně sjednáno jinak. Po odstranění vad a nedodělků dané části díla Zhotovitel Objednatelce opětovně vyzve k převzetí této části díla.
- 5.1.4 O předání řádně dokončeného díla nebo jeho části dle čl. 3 odst. 3.1 této Smlouvy (bez jakýchkoliv vad a nedodělků) bude mezi stranami sepsán protokol podepsaný odpovědnými zástupci obou smluvních stran, kteří stvrdí, že toto dílo bylo řádně dokončeno a předáno.
- 5.1.5 Zdrží-li se provádění díla z důvodů výlučně na straně Objednatelce nebo z jiných objektivních důvodů, má Zhotovitel právo na přiměřené prodloužení doby plnění, a to o dobu, o kterou bylo provádění díla či jeho části zdrženo z důvodů výlučně na straně Objednatelce, o čemž musí být proveden písemný zápis stvrzený oběma smluvními stranami.

5.2 Dokončení a předání činnosti autorského dozoru:

- 5.2.1. Výkon autorského dozoru bude Zhotovitelem zahájen na základě písemné výzvy Objednatelce dle čl. 3. a Přílohy č. 1 této Smlouvy této Smlouvy, přičemž autorský dozor bude vykonáván po celou dobu realizace stavby, nebo její části, prováděné na základě projektové dokumentace zhotovené Zhotovitelem dle této Smlouvy.
- 5.2.2 Část díla spočívající ve výkonu autorského dozoru bude řádně dokončena dnem, ve kterém bude řádně dokončena a Objednateli předána kompletní stavba realizovaná na základě projektové dokumentace zhotovené Zhotovitelem dle této Smlouvy nebo bude vydáno stavebním úřadem pravomocné povolení k užívání stavby (kolaudační souhlas), podle toho, co nastane později.
- 5.3 Tato Smlouva je uzavřena na dobu provedení celého díla. V případě, že stavební práce na stavbě, která by měla být realizována na základě projektové dokumentace zhotovené dle této Smlouvy, nebudou zahájeny ani do pěti (5) let ode dne, kdy Zhotovitel provedl a předal část díla spočívající v provedení projektových prací (odst. 5.1.1 této Smlouvy), bude tato Smlouva ukončena dnem následujícím po dni, ve kterém uplyne pět (5) let ode dne řádného předání a převzetí projektových prací.

6. ZÁRUKY

- 6.1 Zhotovitel poskytuje Objednateli záruku za řádné, úplné a bezchybné zpracování předmětu díla dle čl. 3 odst. 3.1 Smlouvy. Záruční doba na dílo spočívající v provedení kompletní projektové dokumentace a soupisu prací, výkazů výměr a rozpočtu, vč. zajištění potřebných stanovisek a rozhodnutí, provedené dle této Smlouvy činí šedesát (60) měsíců a počíná běžet dnem provedení a protokolárního předání kompletního díla (viz odst. 5.1.1 této Smlouvy). Záruční doba na projektovou dokumentaci však neskončí dříve, než nabyde účinnosti kolaudační souhlas ke stavbě realizované na základě projektové dokumentace zhotovené dle této Smlouvy, je-li stavebním úřadem vyžadován; to

neplatí, pokud nedojde k realizaci stavby. Zárukou za jakost se Zhotovitel zavazuje, že dílo bude po určenou dobu odpovídat požadavkům této Smlouvy, bude způsobilé pro použití pro obvyklý účel a že si zachová obvyklé vlastnosti. Záruka za jakost může být uplatněna samostatně a nezávisle vedle práv z vadného plnění dle čl. 7 této Smlouvy.

- 6.2 Pokud se v průběhu záruční doby na předmětu díla vyskytne jakákoliv vada, je Objednatel, bez ohledu na charakter vady a závažnost porušení Smlouvy výskytem takové vady, vždy oprávněn požadovat její odstranění dodáním náhradního díla na náklady Zhotovitele, popř. smlouvu vypovědět.
- 6.3 **Zhotovitel je Objednateli odpovědný za návrh takového technického řešení, které odpovídá budoucímu ekonomickému a ekologickému provozu, odpovídá za vhodnou volbu a ovládání technických zařízení, odpovídá za zohlednění vhodných environmentálních opatření (úspory energií, využití recyklovaných materiálů apod. Objednatel požaduje v projektové dokumentaci uplatnit doporučené hodnoty součinitele prostupu tepla pro konstrukce budovy. Zhotovitel odpovídá za splnění požadavků právních předpisů.** Řešení musí odpovídat požadavkům provozu objektu, pro který je navrhováno.
- 6.4 Zhotovitel (generální projektant) je povinen po dobu účinnosti této Smlouvy mít uzavřenou pojistnou smlouvu, jejímž předmětem je pojištění odpovědnosti za újmu v rozsahu odpovědnosti autorizovaného inženýra a technika, a to za újmu způsobenou jinému v souvislosti s odbornou činností pojištěného jako autorizovaného inženýra nebo technika činného ve výstavbě v rozsahu zákona č. 360/1992 Sb., o výkonu povolání autorizovaných architektů a o výkonu povolání autorizovaných inženýrů a techniků činných ve výstavbě, ve znění pozdějších předpisů. Požadovaný minimální pojistný limit je ve výši min. 5.000.000,- Kč. Pojištění se vztahuje i na osoby, které pracují pro pojištěného formou poddodávky prací nebo v pracovněprávním vztahu v souvislosti s uvedenou odbornou činností pojištěného.
- 6.5 Objednatel je oprávněn od Zhotovitele požadovat náhradu škody z pojistného dle čl. 6.4 Smlouvy, a to i v případě, pokud byla škoda způsobena na budoucí stavbě a jejím vybavení v důsledku vadné Projektové dokumentace zpracované Zhotovitelem. Pojistné bude použito též k náhradě škody v situaci, kdy Objednatel uhradil vícepráce na budoucí stavbě, které vznikly z důvodu vad PD zpracované Zhotovitelem.

7. ODPOVĚDNOST ZA VADY

- 7.1 Vadami díla (PD) se rozumí zejména nekompletní dokumentace pro daný stupeň dokumentace v souladu s vyhláškou 499/2006 Sb., chybné či nepřesné provedení výpočtů, vady v množství, jakosti, chybějící výkresy, neřešené detaily, chyby, nejasnosti v soupisu prací, odkazy na výrobce, výrobky, vady ve sjednaném způsobu provedení díla či provedení, jež se nehodí pro účel sjednaný ve Smlouvě, popř. není-li tento účel ve Smlouvě sjednán, pro účel, k němuž se takové dílo zpravidla používá. Za vady se rovněž považují vady v dokladech nutných k užívání předmětu díla, dodání jiného než sjednaného předmětu díla či **neodsouhlasená volba konstrukčního nebo technologického řešení. Vadami díla se dále rozumí stav, kdy provedené dílo neodpovídá platnému právnímu předpisu, závazné technické normě, je-li tato stanovena, nebo požadavkům poskytovatele dotace, bude-li stavba financována z operačního programu, oznámí-li prokazatelně tuto skutečnost Objednatel Zadavateli.**
- 7.2 Zhotovitel odpovídá za veškeré zjevné i skryté vady, které má dílo v době jeho předání, a to i pokud se vady projeví později. Má-li dílo v době předání vady, nedochází ke splnění závazku Zhotovitele provést dílo řádně, Zhotovitel se dostává do prodlení a Objednatel je oprávněn odmítnout převzetí takového díla. **Zhotovitel odpovídá za veškeré vady, které má dílo (zejména Projektová dokumentace), a to i za vady, které byly zjištěny až při realizaci díla dle této PD. Zhotovitel odpovídá jak za vady samotné PD, tak za vady budoucí stavby způsobené vadami této PD a také odpovídá za škody způsobené vadami PD na této stavbě.** Lhůta pro uplatnění skrytých vad díla (PD), které lze zjistit až během realizace budoucí stavby, začíná běžet od převzetí budoucí stavby Objednatelem.
- 7.3 Zhotovitel odpovídá za návrh vhodného technického, ekonomického, environmentálního, funkčního a estetického řešení, dále za veškeré vady díla ve sjednané záruční době, a to za vady faktické i právní, trvalé nebo skryté, odstranitelné i neodstranitelné. Zhotovitel odpovídá v plném rozsahu za vady, které

má dílo v okamžiku, kdy přechází nebezpečí škody na Objednatele, i když se vady stanou zjevnými až po této době.

- 7.4 Objednatel je oprávněn oznámit vady díla kdykoliv během sjednané záruční doby bez nutnosti tyto oznámit bez zbytečného odkladu poté, co je zjistí nebo zjistit při vynaložení dostatečné péče měl. Ustanovení § 2618 NOZ se neuplatní.
- 7.5 Volba mezi nároky z vad díla náleží zcela Objednateli bez ohledu na charakter vady, přičemž konkrétní volbu oznámí Objednatel Zhotoviteli v písemném oznámení zaslaném kdykoliv během lhůty stanovené pro uplatnění předmětného nároku. Za včasné oznámení Objednatele je považováno oznámení učiněné kdykoliv během lhůty stanovené pro uplatnění nároků z vad díla. Uplatněný nárok může Objednatel měnit i bez souhlasu Zhotovitele. V případě, že Objednatel u Zhotovitele uplatní odstranění vady, je Zhotovitel povinen vadu odstranit bez zbytečného odkladu, nejpozději však ve lhůtě 15 dnů ode dne, kdy Zhotoviteli byla doručena písemná výzva Objednatele k odstranění vad, není-li písemně sjednáno jinak.
- 7.6 Do doby odstranění vad není Objednatel povinen platit cenu za dílo ani její část. Pokud Objednatel za vadné dílo zaplatil, má nárok na přiměřenou slevu z ceny za dílo v souladu se čl. 7.9 Smlouvy.
- 7.7 V případě, že Zhotovitel je v prodlení s odstraněním vady nebo vadu neodstraňuje řádně, je Objednatel oprávněn zajistit odstranění vady bez dalšího náhradním dodavatelem, a to na náklady Zhotovitele. Veškeré tyto náklady s tímto spojené je Zhotovitel povinen Objednateli zaplatit neprodleně po vyzvání. Nárok na náhradu škody či na smluvní pokutu tímto není dotčen.
- 7.8 Dodá-li Zhotovitel dílo s vadami (i skrytými), není shora stanovenými povinnostmi Zhotovitele a oprávněními Objednatele dotčen nárok Objednatele na náhradu způsobené škody. Uspokojením, kterého lze dosáhnout uplatněním některého z nároků z vad díla, není dotčen nárok Objednatele uplatnitelný z jiného právního důvodu.
- 7.9 V případě uplatnění nároku na slevu z ceny díla může Objednatel snížit sjednanou cenu díla placenou Zhotoviteli o výši slevy, čímž není dotčeno ustanovení předchozího odstavce tohoto článku Smlouvy. Pokud již cena za dílo byla zaplacená, je Objednatel oprávněn po Zhotoviteli požadovat vrácení části ceny díla odpovídající slevě z ceny díla včetně úroků ve výši 5 % z částky odpovídající slevě z ceny díla od doby poskytnutí peněžních prostředků (resp. připsáním na účet Zhotovitele) do doby jejich vrácení Objednateli a současně požadovat náklady, které musel Objednatel případně vynaložit na nápravu vady. Tato oprávnění může Objednatel vykonávat bez souhlasu Zhotovitele.

8. SANKCE

- 8.1 Při nesplnění lhůty pro provedení díla spočívajícího v dokončení projektových prací dle čl. 3 odst. 3.1 a dle čl. 5 odst. 5.1 a Příloh této smlouvy, při prodlení s poskytnutím požadované součinnosti, nebo při nesplnění sjednaného termínu pro odstranění vad a nedodělků je Objednatel oprávněn požadovat po Zhotoviteli zaplacení smluvní pokuty ve výši jedna desetina (0,1%) z ceny příslušné části díla bez DPH dle čl. 4 odst. 4.1 písm. a) této Smlouvy vč. všech případných dodatků za každý, byť i započatý, den prodlení, a to až do úplného a řádného splnění utvrzované povinnosti.
- 8.2 Při neprovedení požadované aktualizace rozpočtu před vyhlášením zakázky na realizaci díla dle předmětné projektové dokumentace je Objednatel oprávněn požadovat po Zhotoviteli zaplacení jednorázové smluvní pokuty ve výši 20 000,- Kč. Tím není dotčeno právo Objednatele na náhradu škody z důvodu nepřipsání dotace.
- 8.3 Při prodlení s oznámením o tom, že Zhotovitel nebo jeho kvalifikační poddodavatel přestal splňovat základní, profesní způsobilost nebo technickou kvalifikaci je Objednatel oprávněn požadovat po Zhotoviteli zaplacení jednorázové smluvní pokuty ve výši 5 000,- Kč. Smluvní pokuta nemá vliv na případný nárok Objednatele na náhradu škody a právo na ni vzniká bez ohledu na zavinění Zhotovitele.
- 8.4 V případě, že Zhotovitel k výzvě Objednatele dle čl. 3 odst. 3.1 této Smlouvy nezačne vykonávat autorský dozor, je povinen Objednateli uhradit smluvní pokutu ve výši jedna desetina procenta (0,1%)

z celkové ceny díla bez DPH dle čl. 4 odst. 4.1 této Smlouvy vč. všech případných dodatků, za každý, byť i započatý, den prodlení, a to až do splnění dané povinnosti. V případě, že se Zhotovitel bez předchozí domluvy nedostaví na kontrolní dny stavby (viz čl. 3 odst. 3.1) nebo na jiné smluvené jednání, kde je účast Zhotovitele jako autorského dozoru nutná, zavazuje se Zhotovitel Objednateli uhradit smluvní pokutu ve výši 1.000,- Kč za každé takové jednotlivé porušení povinnosti.

- 8.5 V případě, že při realizaci díla dle PD, která je předmětem této Smlouvy, jsou zjištěny vady či nedostatečný rozsah zpracování díla, jejichž odstranění vyvolá vícepráce, je Objednatel oprávněn požadovat po Zhotoviteli smluvní pokutu ve výši pět procent (5%) z ceny bez DPH těchto víceprací, nejvýše však do výše tři procenta (3%) z rozpočtové hodnoty budoucího realizovaného stavebního díla bez DPH vč. započtení opomenutého prvku (prvků).
- 8.6 V případě porušení povinnosti stanovené v § 89 odst. 5 zák. 134/2016 Sb. nebo vyhl. 169/2016 Sb. a zároveň nesplnění povinnosti dle čl. 3 odst. 3.3 této Smlouvy je Objednatel oprávněn požadovat po Zhotoviteli jednorázovou sankci ve výši až jedno procento (1%) z celkové ceny bez DPH dle čl. 4 odst. 4.1 a) vč. všech případných dodatků.
- 8.7 Nepředloží-li zhotovitel doklad o zaplacení odměny poddodavatelům dle čl. 4 odst. 4.12 této Smlouvy, zaplatí objednateli smluvní pokutu ve výši 5 000 Kč za každého poddodavatele, kterému nebyla odměna včas uhrazena, nebo nebyl doklad ve lhůtě objednateli předložen.
- 8.8 V případě neuhrazení splatné faktury Objednatel je Zhotovitel oprávněn požadovat smluvní pokutu ve výši 0,05% za každý den prodlení úhrady z celkové výše předmětné faktury.
- 8.9 Smluvní pokuty jsou splatné do čtrnácti (14) dnů ode dne doručení jejich vyúčtování druhé smluvní straně.
- 8.10 Smluvní pokuty ani jejich zaplacení nemají vliv na případný nárok Objednatele na náhradu škody a právo na ně vzniká bez ohledu na zavinění Zhotovitele.
- 8.11 Ujednání o smluvních pokutách zůstávají v platnosti i v případě odstoupení od smlouvy nebo výpovědi a nemají vliv na případnou možnost domáhat se vedle smluvní pokuty i náhrady škody, a to i ve výši přesahující dojednanou výši smluvní pokuty.
- 8.12 Veškeré smluvní pokuty sjednané v této smlouvě považují smluvní strany za přiměřené, přičemž výslovně vylučují možnost aplikace § 2050 a § 2051 občanského zákoníku na vzájemná práva a povinnosti vzniklé na základě této Smlouvy a v souvislosti s ní.
- 8.13 Objednatel je oprávněn jednostranně započít svůj nárok na zaplacení smluvní pokuty, nárok na náhradu škody nebo jiné peněžitě plnění dle této Smlouvy oproti nároku jakémukoliv splatnému či nesplatnému nároku Zhotovitele.
- 8.14 Smluvní pokuty lze uplatňovat jednotlivě vedle sebe i kumulativně, přičemž celková výše pokut nesmí překročit 50% odměny za dílo (bez DPH) dle čl. 4 odst. 4.1 a).

9. UKONČENÍ SMLOUVY

- 9.1. Smluvní strany mohou smlouvu ukončit
- písemnou dohodou smluvních stran,
 - odstoupením od Smlouvy z důvodů stanovených v této Smlouvě nebo zákonem,
 - výpovědí Smlouvy z důvodů stanovených v této Smlouvě.
- 9.2. Smluvní strana je oprávněna Smlouvu vypovědět s okamžitou platností, pokud:
- a) druhá strana poruší své povinnosti podstatným způsobem,
 - b) ve vztahu ke Zhotoviteli bude zahájeno insolvenční řízení, a insolvenční návrh nebude v zákonné lhůtě odmítnut pro zjevnou bezdůvodnost, ve vztahu ke zhotoviteli bude zahájena likvidace, popř. likvidace, nebo se již v tomto řízení nachází, příp. je-li vydáno rozhodnutí o úpadku zhotovitele dle § 136 zákona č. 182/2006 Sb., o úpadku a způsobech jeho řešení (insolvenční zákon), ve znění pozdějších předpisů,

- c) pokud Zhotovitel ve své nabídce v rámci veřejné zakázky uvedl informace nebo doklady, které neodpovídají skutečnosti nebo které měly, nebo mohly, mít vliv na výsledek zadávacího řízení a na kvalitu plnění zhotovitele.
- Smluvní strany sjednávají, že za podstatné porušení smlouvy se mimo výslovně uvedených případů považuje rovněž takové porušení povinnosti smluvní strany, o němž již při uzavření smlouvy věděla nebo musela vědět, že by druhá smluvní strana smlouvu neuzavřela, pokud by toto porušení předvídala.
- 9.3. Objednatel je oprávněn tuto Smlouvu vypovědět s okamžitou platností rovněž v případě, pokud:
- a) Zhotovitel provádí dílo nekvalitním způsobem v rozporu s ustanoveními obsaženými v této Smlouvě, a to zejména v čl. 3. této Smlouvy, provádí dílo v rozporu se svými povinnostmi, nebo se dopustil více jednotlivých porušení, nebo dílo v průběhu jeho provádění vykazuje vady a Zhotovitel nezjedná nápravu, neprovede neprodleně odpovídajícím způsobem a kvalitně nutné opravy, úpravy apod. bez zbytečného odkladu, nejpozději však ve lhůtě do patnácti (15) pracovních dnů;
 - b) Zhotovitel neposkytuje dostatečnou součinnost a koordinaci činností;
 - c) Zhotovitel opakovaně k výzvě Objednatele dle čl. 3 odst. 3.1 této Smlouvy nezačne vykonávat autorský dozor;
 - d) Zhotovitel je v prodlení s plněním dle čl. 5 odst. 5.1 po dobu delší patnácti (15) kalendářních dnů. Tato výpověď však nemá vliv na vznik, existenci a trvání nároku na smluvní pokutu a nároku na náhradu škody;
 - e) Zhotovitel využívá poddodavatele, který nebyl Objednateli v souladu s touto Smlouvou a Zadávací dokumentací oznámen nebo neoznámil změnu kvalifikace dle čl. 8 odst. 8.2;
 - f) ze zákonem stanovených důvodů.
- 9.4. Závazky, u kterých ze Smlouvy nebo z příslušného právního předpisu vyplývá, že by měly trvat i po zániku Smlouvy, trvají i přes zánik Smlouvy.
- 9.5. Zhotovitel je ve lhůtě deseti (10) dnů po výpovědi závazků ze smlouvy povinen předat Objednateli veškerou hotovou i rozpracovanou PD, kterou do té doby Objednateli nepředal, a to ve formě předepsané v čl. 3. Na veškerá taková plnění se bude bez omezení vztahovat licence. Objednatel je povinen za tuto část díla poskytnout Zhotoviteli přiměřenou odměnu, přičemž při jejím výpočtu smluvní strany vyjdou z ceny díla a míry, s jakou bylo Zhotovitelem řádně a včas provedeno.
- 9.6. Objednatel není po ukončení smlouvy odstoupením nebo po výpovědi závazků ze smlouvy povinen uhradit Zhotoviteli odpovídající část ceny díla za již předané části PD, které Objednatel důvodně reklamoval a jeho práva z vadného plnění dosud nebyla plně uspokojena, nebo za tu část díla, o které Objednatel prohlásí, že pro něj nemá hospodářský význam bez provedení ostatních částí. V takovém případě je však povinen předanou PD Zhotoviteli vrátit.
- 9.7. Objednatel nebo Zhotovitel mohou odstoupit od smlouvy za předpokladu, že dílo nebylo zahájeno. Bylo-li dílo aspoň částečně realizováno, je přípustné ukončit smlouvu pouze výpovědí.
- 9.8. V případě výpovědi nebo odstoupení od Smlouvy jsou smluvní strany povinny vypořádat vzájemné závazky a pohledávky do třiceti (30) dnů od nabytí účinku výpovědi/odstoupení.
- 9.9. Výpověď nebo odstoupení od této Smlouvy musí smluvní strana učinit písemně. Právní účinky výpovědi Smlouvy nastávají dnem doručení výpovědi Zhotoviteli. V případě odstoupení se Smlouva zrušuje od počátku. Pro výpověď a odstoupení platí příslušná ustanovení občanského zákoníku.
- 9.10. Objednatel si v souladu s § 100 odst. 2 ZZVZ vyhrazuje možnost změny Zhotovitele v průběhu plnění veřejné zakázky z důvodů uvedených v odst. 9.2 a 9.3. V případě změny Zhotovitele bude ve smlouvě upraven rozsah plnění vybraného Zhotovitel vč. záručních podmínek s ohledem na již realizovanou část dodávek/služeb tak, aby smlouva včetně příloh odpovídala nerealizované části služeb.

10. KOMUNIKACE MEZI SMLUVNÍMI STRANAMI

10.1. Pro účely vzájemné komunikace mezi smluvními stranami jsou oprávněny jednat níže uvedené osoby:

Smluvní kontakty:

za objednatele:

Tel.:

e-mail

za zhotovitele:

Tel.:

e-mail

Kontaktní osoby:

za objednatele:

Tel.:

e-mail

za zhotovitele:

Tel.:

e-mail

- 10.2. Veškerá sdělení či jiná jednání smluvních stran budou adresována výše uvedeným zástupcům. Pokud je vyžadována písemná forma, bude takové sdělení zasláno prostřednictvím e-mailu opatřeného zaručeným elektronickým podpisem zástupce smluvní strany na e-mail kontaktní osoby druhé smluvní strany, popř. písemnosti budou zaslány datovou schránkou nebo prostřednictvím poskytovatele poštovních služeb. Smluvní strany se zavazují vyvíjet veškeré úsilí k vytvoření potřebných podmínek pro úspěšnou realizaci Smlouvy
- 10.3. Písemnost je doručena potvrzením přijetí zprávy. Nepotvrdí-li adresát přijetí zprávy, ale dokument se dostane do dispozice adresáta, bude zasláná zpráva považována za doručenu příští pracovní den po odeslání.
- 10.4. Pokud dojde ke změně adresy sídla či e-mailové adresy smluvní strany nebo dojde ke změně osoby odpovědné jednat za smluvní stranu ve věci této Smlouvy, je tato smluvní strana povinna tuto skutečnost neprodleně sdělit druhé smluvní straně. V případě, že takovou změnu neohlásí, nese veškeré důsledky a případné škody, které v této souvislosti vzniknou.

11. ZÁVĚREČNÁ UJEDNÁNÍ

- 11.1. V případě, že se ke kterémukoli ustanovení této Smlouvy či k jeho části podle zákona jako ke zdánlivému právnímu jednání nepřihlíží, nebo že kterékoli ustanovení této Smlouvy či jeho část je nebo se stane neplatným, neúčinným a/nebo nevymahatelným, oddělí se v příslušném rozsahu od ostatních ujednání Smlouvy a nebude mít žádný vliv na platnost, účinnost a vymahatelnost ostatních

ujednání této Smlouvy. Smluvní strany se zavazují nahradit takové zdánlivé, nebo neplatné, neúčinné a/nebo nevymahatelné ustanovení či jeho část ustanovením novým, které bude platné, účinné a vymahatelné a jehož věcný obsah a ekonomický význam bude shodný nebo co nejvíce podobný nahrazovanému ustanovení tak, aby účel a smysl této Smlouvy zůstal zachován. Pokud by kterékoli ustanovení této Smlouvy bylo shledáno neplatným či nevykonatelným, ostatní ustanovení této Smlouvy tím zůstávají nedotčena.

- 11.2. Strany této Smlouvy se dohodly, že se tato Smlouva řídí výhradně českým právním řádem. Práva a povinnosti smluvních stran, které nejsou touto Smlouvou výslovně upraveny, se řídí ustanoveními zákona č. 89/2012 Sb., občanský zákoník.
- 11.3. Smluvní strany se dohodly, že zvyklosti nemají přednost před ustanoveními této Smlouvy ani před ustanoveními zákona.
- 11.4. Veškeré změny této Smlouvy mohou být po dohodě smluvních stran činěny pouze písemnou formou, a to v podobě číslovaných dodatků k této Smlouvě podepsaných oběma smluvními stranami.
- 11.5. Zhotovitel bere na vědomí, že objednatel má povinnost tuto Smlouvu včetně všech jejích příloh, změn a případných dodatků zveřejnit na profilu zadavatele v souladu se zákonem č. 134/2016 Sb., o zadávání veřejných zakázek a v souladu se zákonem č. 340/2015 Sb., o registru smluv. Uveřejnění Smlouvy v zákonné lhůtě v Registru smluv zajistí objednatel. Zhotovitel souhlasí s tím, že tato Smlouva včetně příloh bude veřejně přístupná.
- 11.6. Objednatel je správcem osobních údajů, které získal ve veřejné zakázce a v souvislosti s plněním této smlouvy. Povinnost objednatele ke zpracování osobních údajů v poptávkovém řízení vyplývá přímo ze ZZVZ. Zpracování těchto osobních údajů je nezbytné pro splnění právní povinnosti správce, tedy pro řádné zadání veřejné zakázky. Osobní údaje budou zpracovány až do uplynutí skartační lhůty této veřejné zakázky. Ostatní informace jsou uvedeny ve Výzvě k podání nabídky. Smlouva je uzavřena v elektronické podobě s připojením zaručených elektronických podpisů všemi oprávněnými osobami obou smluvních stran.
- 11.7. Smlouva je vyhotovena ve dvou (2) stejnopisech s platností originálu, z nichž jeden (1) stejnopis obdrží zhotovitel a jeden (1) si ponechá objednatel.
- 11.8. Tato Smlouva nabývá platnosti podpisem posledním z účastníků a účinnosti uveřejněním v registru smluv.
- 11.9. Smluvní strany této Smlouvy prohlašují, že si tuto Smlouvu před jejím podpisem přečetly, že představuje projev jejich pravé a svobodné vůle, na důkaz čehož připojují své podpisy.

Přílohy ke Smlouvě:

Příloha Smlouvy č. 1 - Technické požadavky na zpracování projektové dokumentace

Příloha Smlouvy č. 2 - Technické podklady – grafická část - vyznačení části půdorysu III.NP určeného pro vybudování JIP

Ve Stodu 17.3.2022



Ing. Miroslav Zábranský

ředitel

Stodská nemocnice, a.s.

za Objednatele

v Plzni 17.3.2022



Ing. Václav Šístek

jednatel

ENPROBE, s.r.o.

za Zhotovitele

Stodská nemocnice, a.s.

Hradecká 600

333 01 Stod

T: 377 193 611

IČO: 26361086 | DIČ: CZ26361086



Příloha č. 1 Smlouvy

Technické požadavky ke zpracování projektové dokumentace

Předmět veřejné zakázky je vymezen touto Smlouvou vč. Přílohy č. 1 - technické požadavky na zpracování projektové dokumentace.

Místo stavby: jihovýchodní křídlo hlavního objektu v areálu Stodské nemocnice (objekt občanské vybavenosti č. popisné 600) ležícího na parcele č. 720 (zastavěná plocha a nádvoří).

Katastrální území: Stod (okres Plzeň-jih);755516

Předmětem veřejné zakázky je vypracování projektové dokumentace stavebních úprav potřebných pro vybudování nového samostatného oddělení multioborové jednotky intenzivní péče v jihovýchodním křídle stávajícího objektu nemocnice a to včetně zajištění všech souvisejících potřebných činností. Nové oddělení vznikne rekonstrukcí stávajících prostor III.NP. Součástí projektové dokumentace budou i veškeré stavební úpravy (navazujících a stavbou dotčených prostorů, konstrukcí a zařízení), jejichž potřeba vznikla návrhem nového oddělení JIP. Jedná se především o stavební úpravy části chirurgického oddělení vyznačeného v Příloze č. 2 Smlouvy.

Projektové práce a související činnosti budou provedeny v rozsahu potřebném pro získání všech pravomocných povolení, rozhodnutí, stanovisek a vyjádření potřebných pro povolení stavby; dále dokumentaci potřebnou pro realizaci stavby (DPS), která bude zároveň i dokumentací vymezující předmět díla v zadávacím řízení pro výběr dodavatele stavebních prací. Předpokládaný rozsah jednotlivých fází je popsán níže v textu.

Cíl projektu - vybudování nového samostatného oddělení - Multioborové jednotky intenzivní péče.

Multioborová jednotka intenzivní péče (multi JIP) bude samostatné oddělení, kde bude poskytována komplexní intenzivní a resuscitační péče pacientům, kteří budou k tomu indikováni. Přijímání budou dospělí pacienti na základě stanovení indikace k přijetí do intenzivní nebo resuscitační péče bez ohledu na oborovou příslušnost. Péče bude tedy poskytována pacientům Chirurgického oddělení, Interního oddělení a Gynekologicko- porodnického oddělení. V budoucnu budou přijímáni také pacienti z Urgentního příjmu.

Pacientům Multioborové jednotky intenzivní péče bude poskytována péče I. a II. typu, očekávaný počet nemocných, kteří budou hospitalizováni na multiJIPu je cca 400-500 nemocných/rok. Multi JIP bude mít 8-9 komplexně vybavených lůžek. Poskytována bude péče I. a II. typu, což zahrnuje komplexní rozšířenou kardiopulmonální resuscitaci, invazivní i neinvazivní monitoraci vitálních funkcí, poskytování invazivní i neinvazivní plicní ventilace včetně zajištění a péči o dýchací cesty, podporu oběhu a srdeční činnosti včetně dočasné zevní stimulace, diagnostiku a léčbu šokových stavů, zajištění komplexní pooperační intenzivní péče a zajištění adekvátní výživy.

Specifikace prostorových požadavků pro oddělení multioborové JIP:

- Pokoje pacientů vyžadující bariérovou izolační péči 2 x izolační lůžko (uzavřené);
- pokoje pacientů pro 6-7 resuscitačních lůžek (s váhou) – možné propojené pokoje pro 3 až 4 lůžka;
- pracovna, monitorovna sester s monitorovací centrálou
- pracovní místo pro 2 lékaře; požadavek na samostatný pokoj lékařů není;
- pracovní místo pro sestry – ředění léčiv a příprava ordinací;
- čajová kuchyňka pro přípravu a uchovávání stravy a tekutin pacientů, příprava enterální výživy
- Čistící místnost – dezinfekce pomůcek, výlevka, sklad špinavého prádla, toaletní křesla, skladování dezinfekčních roztoků;
- sociální zařízení pro pacienty – WC, sprchový kout;
- sociální zařízení pro personál;
- denní místnost pro sestry;
- čajová kuchyňka;
- sklad spotřebního zdravotnického materiálu;

- sklad léčiv, infuzních roztoků;
- sklad přístrojů;
- sklad čistého prádla, polohovacích pomůcek, hygienických pomůcek;
- zákrokový sál není vyžadován;
- předpokládá se, že během jedné pracovní směny bude na oddělení JIP pracovat 8 žen a 2 muži;
- požadavek na samostatnou šatnu pro personál na oddělení není, ale je požadavek na umístění filtru v zádveří;
- je požadavek na prostor pro očistu pacienta;
- požadavek na samostatnou lékárnu v chlazené místnosti na oddělení není, ale je požadavek na prostor pro umístění 4 ks lednic.

Další technické požadavky objednatele:

- Veškeré sítě budou napojeny, pokud to bude technicky možné, na stávající rozvody v budově. Jmenovitě se jedná o rozvody elektřiny, IT, vody, odpadu, medicinálních plynů a topení.
- Nově bude naprojektována vzduchotechnika a komunikační systém pacient-sestra. V místě přípravy sester bude umístěna funkční digestoř s odtahem. Zadavateli budou předloženy dva návrhy na umístění klimatizační jednotky: 1. umístění venkovní, 2. umístění vnitřní; včetně popisu obou variant a zhodnocení jejich výhod a nevýhod, s popisem a s vysvětlením možného přínosu pro Stodskou nemocnici. V návrhu budou graficky znázorněny i případné nutné úpravy IV.NP (nebo jiných prostor) potřebné pro umístění nových rozvodů VZT.
- Lůžka s nemocnými budou umístěna tak, aby byla přehledná z monitorovny sester; případné izolační boxy budou z tohoto důvodu navrženy částečně prosklené.
- Na chodbách a místech, kde je při běžném provozu zvýšené nebezpečí poškození zdí, budou umístěny ochranné prvky.
- Součástí projektu bude i návrh na rozložení nábytku.
- Součástí projektu bude rovněž úprava části chirurgického oddělení, tak aby byl zachován stávající počet lůžek tohoto oddělení. Předpokládá se, že část prostor chirurgie ve východní křídle bude použita na vybudování nového oddělení JIP. Dále se předpokládá, že budou navrženy úpravy stávajícího balkonu tak, aby jej bylo možné využívat jako plnohodnotný vnitřní prostor.
- Rekonstrukce bude probíhat za plného provozu v objektu vyjma prostor, kde budou probíhat stavební práce. Návrh stavebních úprav a plán organizace výstavby bude tento požadavek respektovat.
- Původní projektová dokumentace objektu nemocnice není k dispozici.
- Dokumentace zdolávání požáru – je k dispozici a bude Zadavatelem poskytnuta vybranému dodavateli před podpisem smlouvy o dílo.
- Pro celou nemocnici (bude i pro JIP) je zálohový systém sílnoproudu řešen centrálním generátorem.

Upřesnění rozsahu předmětu díla:

Předmětem díla jsou projektové práce, související obstaratelská inženýrská činnost, poskytnutí součinnosti autora projektu při přípravě a v průběhu výběrového řízení pro výběr dodavatele stavby, autorský dozor v průběhu realizace stavby a poskytnutí neomezených autorských práv k projektové dokumentaci. Služby budou poskytnuty dle standardů služeb ČKAIT, není-li stanoveno jinak, viz metodický pokyn v elektronické podobě na www.profesis.cz

Projektová dokumentace bude vypracována dle požadavků Objednatele v rozsahu:

- Dokumentace stávajícího stavu objektu – části dotčené stavbou. Dokumentace bude vypracována projektantem na základě zaměření skutečných rozměrů stávajících konstrukcí, provedených průzkumů a

sond. Dokumentace stávajícího stavu bude vypracována v rozsahu potřebném pro zpracování dalších projektových fází;

- Návrh/studie stavby - v rozsahu nutném pro vzájemné ujasnění a upřesnění si záměrů a potřebného stavebního rozsahu mezi projektantem a objednatelem; ověření proveditelnosti návrhu na místě (včetně napojení na média);
- Dokumentace pro získání všech povolení, vyjádření, stanovisek a rozhodnutí potřebných pro legální provedení stavebních prací nutných k vybudování a zprovoznění nového moderního oddělení multioborové JIP; v souladu se zákonem č. 183/2006 Sb. a vyhláškou č. 499/2006 Sb. a vyhl. č. 398/2009 Sb.
- Dokumentace ve stupni pro realizaci stavby a výběr dodavatele, včetně řešení výpočtů, detailů, vypracování položkových rozpočtů oceněných a neoceněných (slepých) soupisů prací a výkazů výměr k veřejné zakázce pod názvem „Zpracování projektové dokumentace – multioborová JIP“.

Tento stupeň projektové dokumentace bude zpracován v rozsahu vyhlášky č. 499/2006 Sb. Příloha č. 13 a vyhlášky č. 169/2016 Sb., o stanovení rozsahu dokumentace veřejné zakázky na stavební práce a soupisu stavebních prací, dodávek a služeb s výkazem výměr, v platném znění. Projektová dokumentace musí být zpracována v souladu s § 36 odst. 1 a § 89 odst. 5 a 6 ZZVZ. Při zpracování projektové dokumentace provede průzkum trhu a ověří, že navrhované řešení je schopno realizovat více dodavatelů/výrobků, a tudíž zajistí, aby výsledná projektová dokumentace nebyla zpracována ve prospěch konkrétního dodavatele či výrobku, aby určitým dodavatelům bezdůvodně přímo nebo nepřímo zaručovala konkurenční výhodu nebo vytvářela bezdůvodné překážky hospodářské soutěže (nesmí být uvedeny konkrétní výrobky či odkazy na konkrétní výrobce; musí být stanoveny a popsány požadavky na technické parametry tak, aby odpovídaly v EU minimálně 3 dostupným výrobkům či materiálům). Dokumentace bude součástí Zadávací dokumentace pro výběr dodavatele stavby.

Projektová dokumentace bude vypracována v souladu se všemi relevantními platnými a účinnými právními předpisy, bude odpovídat platným ČSN, ON, TP a ISO, jiným oborovým a kvalitativním předpisům a obecně doporučeným technologickým postupům, bez ohledu na jejich obecnou závaznost, když smluvní strany si pro případ obecné nezávaznosti takových předpisů sjednávají jejich závaznost pro účely smluvního vztahu touto smlouvou založeného, zejména pak např.:

se zákonem č. 183/2006 Sb., o územním plánování a stavebním řádu (stavební zákon) v platném znění, vyhláškou č. 268/2009 Sb., ve znění pozdějších předpisů; o obecných technických požadavcích na výstavbu; vyhláškou č. 398/2009 Sb., o obecných technických požadavcích zabezpečujících bezbariérové užívání staveb; se zákonem č. 309/2006 Sb., o zajištění dalších podmínek bezpečnosti a ochrany zdraví při práci; se zákonem č. 318/2012 Sb., kterým se mění zákon č. 406/2000 Sb., o hospodaření energií, ve znění pozdějších předpisů, vyhl. č. 410/2005 Sb., o hygienických požadavcích na prostory a provoz zařízení a provozoven pro výchovu a vzdělávání dětí a mladistvých, vyhl. č. 409/2005 Sb., o hygienických požadavcích na výrobky přicházející do přímého styku s vodou a na úpravu vody atd.

Součástí předmětu veřejné zakázky je také:

- a) doložení dokladů o projednání s orgány státní správy včetně prověření majetkoprávních vztahů, stanovisek, souhlasů, popřípadě rozhodnutí dotčených orgánů státní správy předepsané zvláštními právními předpisy;
- b) zapracování připomínek a rozhodnutí do projektové dokumentace, bude-li to dle povahy předmětu veřejné zakázky vyžadováno;
- c) poskytnutí součinnosti uchazeče zadavateli při zadávání veřejné zakázky na realizaci předmětné stavby (zejména zajištění návrhu odpovědí na žádosti uchazečů vysvětlení zadávací dokumentace ve vazbě na uchazečem zpracovanou projektovou dokumentaci a případné navazující doplnění či zpřesnění zpracované projektové dokumentace);
- d) provádění autorského dozoru při realizaci stavby na základě ověřené projektové dokumentace;
- e) poskytnutí neomezené licence ke zpracované projektové dokumentaci, a to na celou dobu trvání ochrany majetkových práv plynoucích z autorství vybraného uchazeče.

Předpokládaný rozsah jednotlivých fází služeb (FS):

- FS 1 – příprava zakázky (PZ).
 1. Zhodnocení záměru objednatele; zhodnocení ekonomických, technických a ekologických parametrů zadání;
 2. zjištění právních limitů pro uvažovanou stavbu;
 3. zajištění veškerých pro realizaci zakázky potřebných podkladů (všechny průzkumy, sondy, revize, měření, apod.);
 4. zjištění a prověření kapacitních možností napojení na média (energie, voda, kanalizace, dopravní síť;), a zhodnocení technického stavu sítí a napojovacích míst;
 5. zaměření a digitalizace stávajícího stavu části objektu dotčeného stavbou.
- FS 2 – dokumentace návrhu stavby/studie stavby (DNS).

Zpracování dokumentace pro vzájemné ujasnění a upřesnění si záměrů a stavebního rozsahu mezi projektantem a objednatelem. Bude obsahovat textovou část - průvodní a souhrnnou technickou zprávu s popisem konceptu řešení funkce a provozu, s popisem technického řešení profesí, uvedením předpokládané bilance energií, s uvedením dalších podmínek vyplývajících z návrhu apod.

Dále bude obsahovat výkresovou část, která bude obsahovat především návrhy dispozic jednotlivých podlaží a návrh rozvržení nábytku. V rámci Studie budou Zadavateli předloženy dva návrhy na koncepci řešení vzduchotechniky (s umístěním klimatizační jednotky venkovním, a s umístěním vnitřním) včetně popisu obou variant a zhodnocení jejich výhod a nevýhod.

- FS 3 – dokumentace v rozsahu potřebném pro získání povolení stavby (dle vyhl. 499/2006 Sb.). Součástí je i veškerá potřebná obstaratelská inženýrská činnost potřebná pro získání pravomocného povolení stavby.

Zhotovitel je povinen si prověřit rozsah nutných vyjádření, stanovisek a případných povolení k realizaci stavby, tyto zajistit a obsah zpracovat do PD.

- FS 4 – projektová dokumentace pro provádění stavby (DPS), která bude součástí zadávací dokumentace pro výběr dodavatele stavby – v rozsahu dle vyhl. 499/2006 Sb. příloha č.13. Dokumentace bude sloužit jako součást zadávací dokumentace pro výběr dodavatele. V projektové dokumentaci budou zpracovány veškeré podmínky vyjádření stanovisek a povolení dotčených orgánů státní správy (dále jen DOSS).

Součástí dokumentace pro provedení stavby bude i vypracování plánu organizace výstavby a návrh časového harmonogramu výstavby.

- FS 5 – soupis prací a dodávek (SPD) s výkazem výměr, oceněný v aktuální cenové hladině, na základě kterého bude stanovena předpokládaná hodnota veřejné zakázky; a neoceněný, který bude součástí zadávací dokumentace pro výběr dodavatele stavby – ke stanovení nabídkových cen. Soupis prací a výkaz výměr bude vypracován na základě projektové dokumentace pro provedení stavby (fáze FS 04) a musí být s touto dokumentací zcela v souladu. Součástí této fáze je i aktualizace oceněného soupisu prací těsně před vyhlášením výběrového řízení na dodavatele stavby (v cenové hladině platné v době vyhlášení).

Soupis bude členěn dle zvyklostí ceníků, včetně krycích listů rozpočtu a souhrnného listu rozpočtu. Souhrnné krycí listy budou obsahovat celkovou položku za dílo bez DPH, DPH a cenu vč. DPH.

Soupis prací a výkaz výměr bude obsahovat veškeré práce potřebné k výstavbě, zprovoznění a kořaudaci stavby v souladu s projektovou dokumentací, stavebním povolením a závaznými stanovisky DOSS.

Bude zpracován v obecně dostupné cenové soustavě a bude obsahovat podrobný popis požadovaných standardů, ne však odkazy na jednotlivá obchodní označení nebo odkazy na konkrétní dodavatele, výrobce či výrobky. Specifikace materiálů a výrobků musí být uvedena popisem technických a fyzikálních požadavků na parametry (nejlépe v rozmezí od – do).

Soupis nesmí obsahovat množstevní jednotku (MJ) „soubor“ a „komplet“, není-li z položky zřejmé, co obsahuje. Pokud bude nezbytné uvedení vlastních položek, které nejsou definovány v použité cenové soustavě, je třeba uvést jejich přesnou specifikaci.

- FS 6 - součinnost autora projektu při přípravě a v průběhu výběrového řízení na dodavatele stavby; např. příprava odpovědí na dotazy účastníků k projektové dokumentaci, posouzení nabídkových cen apod.
- FS 7 - poskytnutí Objednateli k užití díla výhradní a neomezenou licenci, a to v rozsahu předmětu smlouvy.
- FS 8 – autorský dozor projektanta (AD) v průběhu realizaci stavby; bude probíhat na základě výzvy Objednatele; předpokládaný rozsah činnosti cca 100 hod. Bude se jednat o kontrolu souladu prováděných prací s ověřenou projektovou dokumentací apod., technické konzultace s dodavatelem stavby, apod.

Další podmínky:

Projektové dokumentace bude zpracována dle vyhl. č. 499/2006 Sb. v rozsahu příslušných příloh této vyhlášky. Dokumentace pro provádění stavby bude včetně položkového soupisu prací a výkazu výměr vypracována mimo výše uvedenou vyhlášku také v souladu s požadavky zákona č. 134/2016 Sb., o zadávání veřejných zakázek, v platném znění, resp. vyhláškou č. 169/2016 Sb., o stanovení rozsahu dokumentace veřejné zakázky na stavební práce a soupisu stavebních prací, dodávek a služeb s výkazem výměr. Mimo zkompleťované pare projektové dokumentace bude pouze pro potřeby objednatele doložen oceněný výkaz výměr dle metodiky ÚRS nebo RTS v cenové hladině aktuální v době sestavení rozpočtu. Součástí předmětu plnění je provedení inženýrské činnosti za účelem získání všech potřebných povolení, poskytování součinnosti při výběru dodavatele stavby a provádění činností autorského dozoru.

Návrh stavebních úprav musí odpovídat požadavkům vyhl. č. 398/2009 Sb. a musí být konzultován a schválen Národním institutem pro integraci osob s omezenou schopností pohybu a orientace České republiky, o.s.

Zhotovitel je povinen při zpracování projektové dokumentace respektovat povinnost právních předpisů na hospodaření energií (zák. 406/2000 Sb. ve znění pozdějších předpisů) a navrhnout ekonomicky přijatelná opatření k jejím úsporám (např. návrh osvětlení upravovaných prostorů, instalace pohybových čidel, která budou řídit intenzitu osvětlení apod.), navrhnout vhodná opatření k ochraně životního prostředí a nakládání s odpady a v souladu s právními předpisy zohlednit opatření BOZP.

Nedílnou součástí zpracování projektové dokumentace je povinnost Zhotovitele svolávat pravidelné výrobní porady během zpracování projektové dokumentace minimálně 1 x za čtrnáct (14) dnů. Na těchto výrobních poradách bude Zhotovitel Objednatele informovat o stavu rozpracované projektové dokumentace a průběhu souvisejících inženýrských činností; dále budou předkládána Objednateli ke konzultaci nebo k odsouhlasení různá technická a materiálová řešení konstrukčního systému, technologických zařízení, návrh využití energií apod. Na vyzvání předloží Zhotovitel rozpracovanou projektovou dokumentaci Objednateli k posouzení. Z každé výrobní porady bude proveden Zhotovitelem zápis, který obdrží a písemně potvrdí zástupci obou stran. Bez písemného souhlasu Objednatele pořízeného v průběhu výrobních porad nelze pokračovat ve zpracování PD.

Objednatel si vyhrazuje právo na předkládání vlastních podnětů Zhotoviteli, které budou v průběhu výrobních porad projednávány. Zhotovitel určí vhodnost zapracování pokynů. Objednatel však neodpovídá za vhodnost pokynů daných Zhotoviteli. Zhotovitel je vždy povinen zkoumat s odbornou péčí vhodnost pokynů Objednatele a na případnou nevhodnost je povinen neprodleně písemně upozornit Objednatele. Jsou-li pokyny Objednatele v rozporu s právními nebo profesními předpisy, ČSN či jinými normami nebo jinak nevhodné pro to, aby podle nich Zhotovitel při plnění závazků dle této smlouvy postupoval, je povinen o tom Objednatele bezodkladně písemně informovat.

Zhotovitel projektové dokumentace bude respektovat podmínky DOSS, které zapracuje do projektové dokumentace. Projektová dokumentace bude zpracována v souladu s platnými příslušnými právními předpisy a nařízeními. Dílo musí být v souladu s příslušnými českými obecně závaznými právními předpisy, případně

technickými platnými normami (ČSN) a předpisy pro provádění prací danými charakterem a rozsahem zakázky.

Dokumentace pro provádění stavby ani položkový výkaz výměr nesmí obsahovat požadavky nebo odkazy na konkrétní obchodní názvy a jména a výrobce, pokud by to vedlo ke zvýhodnění nebo vyloučení určitých dodavatelů nebo výrobců.

Všechny části a stupně projektové dokumentace budou vypracovány v digitální podobě, ze které budou pořizovány tištěné výstupy. (opačný postup – naskenovaná listinná podoba je nepřijatelný!).

Požadovaný výstup:

Příprava zakázky – digitalizace zaměření stávajícího stavu, průzkumy, revize záznamy o provedení sond a podobně budou předány Objednateli v tištěném vyhotovení v počtu 3 ks a dále v elektronické podobě na CD/DVD v počtu 2 ks. PD pro povolení stavby bude zpracována a Objednateli předána v tištěném vyhotovení v počtu 2 ks (vyjma paré, které zhotovitel využije na obstaratelskou inženýrskou činnost a podání žádosti o povolení stavby, jejich potřebný počet si určí a zajistí zhotovitel) a dále v elektronické podobě na CD/DVD v počtu 2 ks. Dokumentace pro provedení stavby bude zpracována a Objednateli předána v tištěném vyhotovení v počtu 6 ks a dále v elektronické podobě na CD/DVD v počtu 2 ks.

Soupis prací a výkaz výměr neoceněný i oceněný bude vypracován a Objednateli předán v tištěné podobě v počtu 2 ks a dále v elektronické podobě na CD/DVD v počtu 2 ks.

Požadované formáty elektronické podoby:

- Výkresová a grafická část *.dwg a zároveň *.pdf
- Textová část *.doc; *.pdf
- Tabulková část *.xml, *.xls a zároveň *.pdf

Zhotovitel poskytne Objednateli k užití díla výhradní a neomezenou licenci, a to v rozsahu předmětu smlouvy. Na základě **poskytnutí licence** pro užití autorského díla bude Objednatel oprávněn ke všem způsobům užití díla. Objednatel bude oprávněn d) a) rozmnožovat, b) rozšiřovat, c) poskytovat dílo jiným subjektům, d) půjčovat dílo, e) pozměňovat dílo, f) sdělovat dílo veřejnosti. Objednatel je oprávněn i k jiným než výše uvedeným způsobům využití, zejména je oprávněn podle něj postupovat, rozvíjet jej, pozměňovat či použít jako podklad pro další využití apod.

Objednatel poskytuje zpracovateli tyto dostupné podklady:

- grafická část vyznačení části půdorysu III.NP určeného pro vybudování JIP

Objednateli se nepodařilo před zahájením poptávkového řízení získat další podklady. Potřebná zaměření, stavebně technické průzkumy a provedení sond je součástí této zakázky.

Příloha č. 2 Smlouvy - Technické podklady - grafická část - vyznačení části půdorysu III.NP určeného pro vybudování JIP

- Dotčená oblast
- Přílehlá chirurgická část

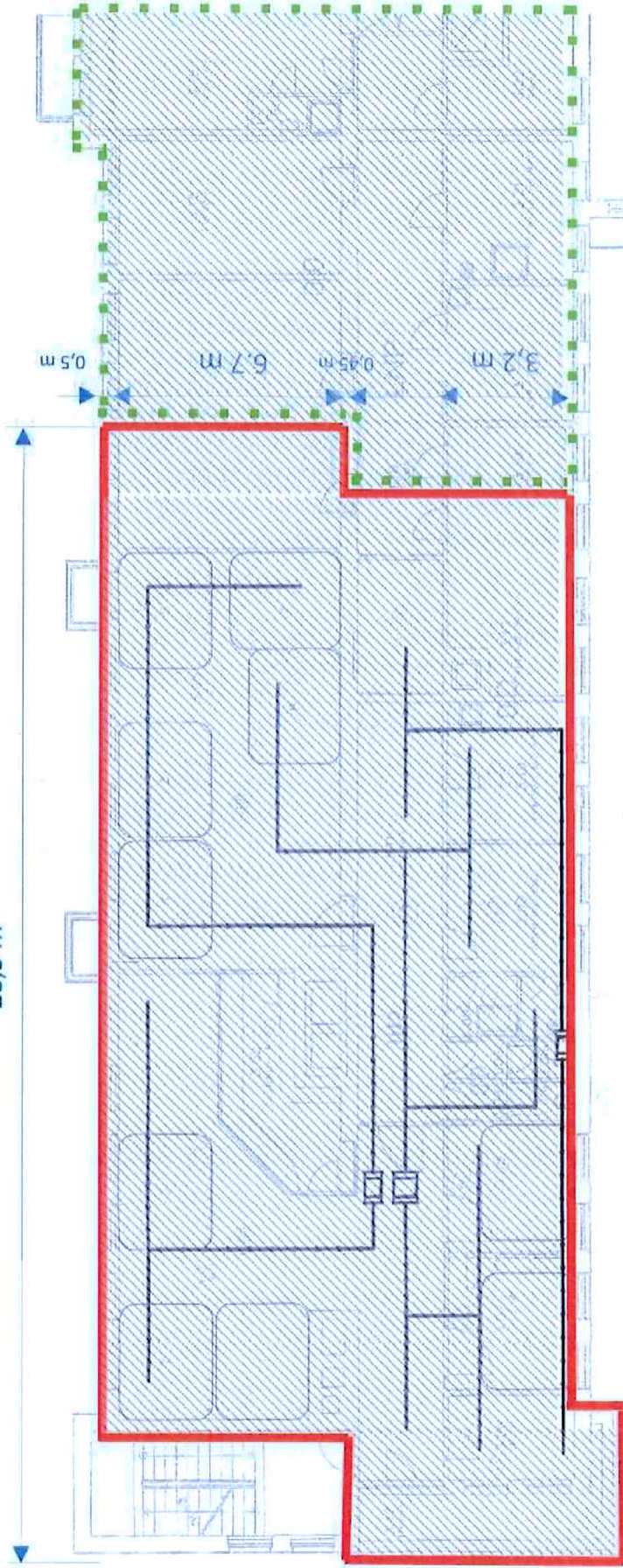
Multioborová JIP

(První návrh budoucí rozložení oblasti.

náčrt jen pro účely vymezení projektované oblasti popis místnosti a požadavků v samostatném dokumentu)

28,5 m

Nemocnice Stod
3 N.P.



3.11.2021