

# SMLOUVA O DÍLO č. 22077/1

(dále též „SoD“)

*Rozsah a obsah vzájemných práv a povinností smluvních stran z této smlouvy vyplývajících se bude řídit příslušnými ustanoveními § 2586 a násl. zákona č. 89/2012 Sb. občanský zákoník v platném znění (dále též „NOZ“)*

## Článek I. SMLUVNÍ STRANY

### **Objednatel: Město Přeštice**

Se sídlem: Masarykovo nám. 107, 334 01 Přeštice

IČ: 00257125

DIČ: CZ00257125

*za objednatele je oprávněn jednat ve věcech smluvních:*

Mgr. Karel Naxera, starosta města, tel. [REDACTED] e-mail: [REDACTED]

*za objednatele je oprávněn jednat ve věcech technických:*

technický dozor stavebníka bude určen zápisem do stavebního deníku

*(dále jen objednatel)*

a

### **Zhotovitel: LEMONTA s.r.o.**

Se sídlem: Chebská 53, 356 01 Sokolov

IČ: 25216023

DIČ: CZ25216023

Spisová značka: C9424 vedená u Krajského soudu v Plzni

Zhotovitel je plátcem DPH.

*za zhotovitele je oprávněn jednat ve věcech smluvních:*

Milan Kriško, tel. [REDACTED], e-mail: [REDACTED]

*za zhotovitele je oprávněn jednat ve věcech technických:*

[REDACTED], tel. [REDACTED], e-mail: [REDACTED]

*stavbyvedoucí:*

[REDACTED], tel. [REDACTED], e-mail: [REDACTED]

bankovní spojení: Moneta Money Bank a.s.

číslo účtu: 168856478/0600

*(dále jen zhotovitel)*

### **Vymezení pojmů:**

- Objednatel je zadavatel po uzavření smlouvy na plnění veřejné zakázky.
- Zhotovitel je dodavatel po uzavření smlouvy na plnění veřejné zakázky.
- Podzhotovitel je poddodavatel po uzavření smlouvy na plnění veřejné zakázky.
- Příslušnou dokumentací je dokumentace zpracovaná v rozsahu stanoveném jiným právním předpisem (vyhláškou č. 169/2016 Sb.).
- Položkovým rozpočtem je zhotovitelem oceněný soupis stavebních prací, dodávek a služeb, v němž jsou zhotovitelem uvedeny jednotkové ceny u všech položek stavebních prací, dodávek a služeb a jejich celkové ceny pro zadavatelem vymezené množství.
- Zkratka PD = projektová dokumentace; zkratka TDS = technický dozor stavebníka.

Smluvní strany uzavírají tuto smlouvu o dílo (dále jen „smlouva“), čímž se zhotovitel zavazuje k provedení díla dle této smlouvy a objednatel k převzetí díla a k zaplacení smluvní ceny za dílo, a to za podmínek v této smlouvě uvedených.

## Článek II. PŘEDMĚT DÍLA A PODMÍNKY PLNĚNÍ

1. Předmětem díla je provedení stavby lávky pro pěší přes řeku Úhľavu, v ul. V Brance, Přeštice, v rámci akce „LÁVKA – ul. V Brance, Přeštice“, zahrnující odstranění stávající lávky a její nahrazení novou lávkou na stejném místě, tvořenou trvalou, nepohyblivou, jednopolovou příhradovou konstrukcí z ocelových trubek, s hlubinným založením, o délce přemostění 19,76 m a šířce 3,0 m a dále přeložku kabelů CETIN do nejprve provizorní přeložky a následně do definitivní chráničky v mostě. Rozsah stavby je podrobně specifikován jejími technickými parametry popsány v této smlouvě a ve stejnojmenné projektové dokumentaci ke stavbě, vypracované Pontex, spol. s r.o., IČ 40763439, která je přílohou této smlouvy.
2. Předmětem díla je zejména:
  - a) vypracování dokumentace skutečného provedení stavby, která bude zachycovat konečný stav staveb, a to v rozsahu vyžadovaném zejména stavebním zákonem a v náležitostech stanovených příslušnou přílohou vyhlášky č. 499/2006 Sb., o dokumentaci staveb, jakož i dalších zvláštních právních předpisů (dále jen „**DSPS**“) a to v listinné podobě v počtu 3 ks a v datové podobě (PDF) na datovém nosiči v počtu 1 ks textové a tabulkové části ve formátech DOC/DOCX a XLS/XLSX;
  - b) zajištění veškerých činností, ke kterým je jinak objednatel jako Zadavatel stavby povinen dle části třetí citovaného zákona č. 309/2006 Sb. a které lze smluvně přenést; dále je předmětem závazku dle této Smlouvy též zajištění všech činností vyplývajících z ust. § 152 odst. 1 až 3 zák. č. 183/2006 Sb., stavebního zákona, ke kterým by jinak byl povinen Zadavatel stavby. Zhotovitel výslovně ujišťuje objednatele, že veškeré povinnosti vymezené v zákonných ustanoveních dle vět předchozích, se kterými se před uzavřením této smlouvy podrobně seznámil, bez dalšího v rámci zhotovování díla provede na své náklady, odpovědnost a nebezpečí;
  - c) zajištění veškerých závazných stanovisek, povolení, souhlasů, osvědčení či schválení dotčených orgánů, jakož i případně fyzických osob nutných k provedení, zhotovení a užívání staveb, včetně zajištění závěrečné prohlídky stavby;
  - d) demontáž a likvidace stávající lávky a všech dalších materiálů nevhodných či nepoužitelných k provedení díla, provedení stavebních prací (dále též jen „**Stavba**“) dle přiložené projektové dokumentace;
  - e) zřízení, odstranění a zajištění zařízení staveniště;
  - f) důkladné a úplné zabezpečení staveniště veškerými relevantními a vhodnými prostředky proti vstupu třetích osob a potenciálního rizika jejich zranění či smrti;
  - g) účast na pravidelných kontrolních dnech stavby; četnost kontrolních dnů bude stanovena objednatelem, popř. jeho zástupcem;
  - h) likvidace, odvoz a uložení vybouraných, vytěžených nebo jinak odebraných hmot (části kovové lávky), stavební sutě a dalších vzniklých odpadů na skládku či do sběru, včetně poplatků za uskladnění v souladu s ustanoveními zákona č. 541/2020 Sb., o odpadech; smluvní strany ujednávají, že zhotovitel je povinen odevzdat těleso lávky a další kovový odpad do sběrný kovového šrotu;
  - i) zajištění bezpečnosti práce a ochrany životního prostředí;
  - j) projednání a zajištění případného zvláštního užívání komunikací a veřejných ploch;
  - k) provedení přejímky stavby;
  - l) zajištění všech nezbytných zkoušek, atestů a revizí podle ČSN a případných jiných právních nebo technických předpisů platných v době provádění a předání díla, kterými bude prokázáno dosažení předepsané kvality a předepsaných technických parametru díla;
  - m) zkušební protokoly, atesty a doklady dle zákona č. 22/1997 Sb., o technických požadavcích na výrobky a o změně a doplnění některých zákonů, prohlášení o shodě;

- n) poskytnutí nezbytné součinnosti ke všem souvisejícím inženýrským činnostem vedoucích zejména k vydání veškerých správních rozhodnutí potřebných pro povolení předčasného užívání stavby anebo pro povolení užívání dokončené stavby či její části;
- o) geodetické zaměření skutečného stavu a geometrický plán stavby, provedené v souřadném systému S-JTSK, výškovém systému BPV 3. tříde přesnosti a ověřené oprávněným zeměměřičským inženýrem; výkres bude vyhotoven v digitální formě a se seznamy souřadnic a výšek v ASCII tvaru a předán na CD nosiči a to v počtu 2 CD; zaměření skutečného stavu bude provedeno formou soutisku s katastrální mapou; geodetické zaměření bude provedeno oprávněným geodetem, geodetické zaměření bude předáno včetně akceptačního protokolu;
- p) provedení případných inženýrských činností souvisejících s dopravními opatřeními v průběhu stavby, zejména zajištění uzavírek a povolení ke zvláštnímu užívání komunikace po dobu výstavby

(v souhrnu též jako „**dílo**“).

3. Místo plnění díla jsou následující pozemky:

Pozemky p.č. 1325/19, p.č. 1302/2 v k. ú. Přeštice.

4. Dílo bude provedeno:

- a) dle podrobných požadavků a podmínek objednatele jako zadavatele pro zpracování nabídky uvedených ve všech částech zadávací dokumentace a uvedených v této smlouvě a výkazu výměr v rámci zadávacího řízení veřejné zakázky „**LÁVKA - ul. V Brance, Přeštice**“,
- b) dle nabídky zhotovitele podané objednateli na veřejnou zakázku,
- c) dle projektové dokumentace ke stavbě v rámci akce „**LÁVKA - ul. V Brance, Přeštice**“ (dále též jako „**PD**“),
- d) dle Rozhodnutí společné povolení, Městského úřadu Přeštice, odbor správní a dopravní, ze dne 29.11.2021, sp.zn. OSD-8721/2021-SED, č.j. PR-OSD-SED/88418/2021,
- e) dle dalších podmínek dotčených orgánů státní správy a organizací
- f) v souladu s podmínkami a požadavky dle této smlouvy, k výsledku odpovídajícímu veškerým relevantním technickým normám pro stavbu daného typu a materiály pro její výstavbu užívaných, to vše bez ohledu na to, v jakých právních předpisech jsou uvedeny, přičemž technickou normou se rozumí jak ČSN normy, tak EU normy s tím, že při případném rozporu takových norem upravujících tytéž vlastnosti, vzhled či povahu věci se užije pro závazek zhotovitele norma s požadavky vyšší kvality.

5. Zhotovitel je povinen provést dílo na svůj náklad a na své nebezpečí.

6. Dílo je provedeno, je-li dokončeno a předáno. Dílo je dokončeno, odpovídá-li zcela výsledku sledovanému touto smlouvou, a to po funkční stránce, stavebně-technické stránce, jakož i estetické stránce a všem výminkám. Objednatel se zavazuje převzít pouze dokončené dílo prostě jakýchkoliv vad a nedodělků a zaplatit níže sjednanou smluvní cenu dle článku IV. odst. 1 této smlouvy. Je-li dílo převzato s vadami, nedodělků, či jakýmkoliv výhradami, či není-li předání deklarováno na písemném zápise o předání díla, nemá se dílo za dokončené.

7. Dojde-li při realizaci díla ke změnám, doplňkům nebo rozšíření předmětu díla vyplývajícím z podmínek při provádění díla, je zhotovitel povinen provést soupis těchto změn, doplňků nebo rozšíření, ocenit je podle jednotkových cen uvedených v položkovém rozpočtu nebo dle položek z platných ceníků stavebních prací URS platných ke dni podpisu této smlouvy a snížených o 10 % jejich hodnoty, nebudou-li jednotkové ceny uvedeny v položkovém rozpočtu a předložit tento soupis objednateli k odsouhlasení formou novace (*tzv. dodatku*) ke smlouvě. Teprve po jeho odsouhlasení má právo na realizaci těchto změn a na jejich úhradu. Pokud tak zhotovitel neučiní, má se za to, že práce a dodávky jim realizované byly v předmětu díla a v jeho ceně zahrnuty a zhotovitel pak již nemá jakékoliv právo na jejich úhradu, s čímž jsou obě strany plně srozuměny. Veškeré změny musí být též zaznamenány zápisem do stavebního deníku. Zhotovitel je též srozuměn s tím, že jakékoliv případné změny této smlouvy jsou podřízeny ust. § 222 an. zákona č. 134/2016 Sb., přičemž v případě změn v rozsahu závazku je zhotovitel povinen nad rámec povinností dle věty první tohoto

ustanovení, současně s předložením návrhu na změnu smlouvy, předložit objednateli odůvodnění změny ve smyslu skutečností rozhodných v hypotéze ust. § 222 zákona č. 134/2016 Sb. Strany deklarují své srozumění se zákonným oprávněním objednatele případně ukončit tuto smlouvu dle ust. § 223 zákona č. 134/2016 Sb. Objednatel si zároveň vyhrazuje právo rozhodnout o neprovedení části díla. Dojde-li k pokynu objednatele o neprovedení části/í díla použijí se ujednání v tomto odstavci obdobně.

8. Objednavatel si vyhrazuje právo doplnit předmět díla o další práce a dodávky, a to i bez souhlasu zhotovitele, který je povinen tyto práce za úhradu zajistit. Porušení této povinnosti ze strany zhotovitele je podstatné porušení smlouvy.
9. Bez písemného souhlasu objednatele nesmí být použity jiné materiály, technologie nebo změny oproti projektové dokumentaci. Současně se zhotovitel zavazuje a ručí za to, že při realizaci díla nepoužije žádný materiál, o kterém je v době jeho užití známo, že je škodlivý, vadný nebo ve smyslu právních předpisů nepovolený. Pokud tak zhotovitel učiní, je povinen na písemné vyzvání objednatele provést okamžitou nápravu a veškeré náklady s tím spojené nese výhradně zhotovitel.
10. Zhotovitel ve smyslu povinnosti zhotovitele upozornit objednatele bez zbytečného odkladu na nevhodnou povahu věci nebo příkazu a ve smyslu povinnosti zhotovitele oznámit objednateli bez zbytečného odkladu při provádění díla zjištění skrytých překážek týkajících se místa, kde má být dílo provedeno, znemožňujících provést dílo dohodnutým způsobem potvrzuje, že se v plném rozsahu seznámil s rozsahem a povahou díla, se všemi podklady pro zhotovení díla, zejména projektové dokumentace, jakož, že před uzavřením této smlouvy provedl faktickou a právní prověrku místa provádění díla a výslovně jako odborník deklaruje, že na jejich základě dané dílo provede. Zhotovitel výslovně prohlašuje a deklaruje, že je mu stav místa provádění díla bez dalšího velmi dobře znám, že jej s nejvyšší možnou odbornou péčí prohlédl a z těchto důvodů deklaruje, že na místě provádění díla nejsou místa pro zhotovení díla nevhodná, jakož že na místě provádění díla není skrytých ani viditelných překážek, která mohou být zjištěna s náležitou odbornou péčí. Zhotovitel současně objednatele výslovně ujišťuje, že projekt provedení díla, a to jak jeho grafická tak textová část vzájemně souvisí s možnostmi daného území, stavebními, urbanistickými, místně regulačními, hygienickými a územními podmínkami a proto bez dalšího dává objednateli ujištění, že dle podkladů uvedených v čl. II. odst. 4 této smlouvy, s ohledem na veškeré pokyny k faktickému provedení díla v těchto přílohách a této smlouvě jsou bez dalšího vhodné pro provedení daného díla a dílo lze zhotovit, a to s takovými vlastnostmi, které projekt k provedení díla a tato smlouva předpokládá. Současně zhotovitel objednatele jako odborník v dané činnosti ujišťuje, že podklady vymezující rozsah díla dle ust. čl. II. odst. 4 této smlouvy neobsahují žádnou nepřesnost, nedostatečnost či překážku ve vztahu k možnosti řádného provedení díla. Zhotovitel činí i spolu s objednatelům za nesporné, že závazkem dle této smlouvy je zhotovení díla do stavu, kvality a kvantity; tedy do výsledku odpovídajícímu jednak přílohám dle této smlouvy a dále do výsledku plně odpovídajícímu obvykle plně bezvadnému dílu daného druhu, to vše postupy a materiály lege artis. Odpovědnost objednatele za správnost a úplnost předané projektové dokumentace tím není dotčena. Zhotovitel též ujišťuje objednatele, že jsou mu známy veškeré technické, kvalitativní a jiné podmínky nezbytné k realizaci díla a že disponuje sám i se subdodavatelem takovými kapacitami a odbornými znalostmi, které jsou k provedení díla nezbytné. Zhotovitel podpisem smlouvy stvrzuje, že převzal výše uvedenou projektovou dokumentaci k provedení díla. Zhotovitel ujišťuje objednatele a deklaruje, že se srozuměním rozsahu a požadovaných kvalit předmětu díla a s podrobným odborným zhodnocením místa provedení díla a podkladů k provedení díla sám navrhl cenu díla uvedenou v ust. čl. IV. odst. 1 této smlouvy.
11. Zhotovitel zabezpečí, že pokud v rámci veřejné zakázky, která předcházela uzavření této Smlouvy, prokazoval určitou část kvalifikace prostřednictvím subdodavatele, musí se tento subdodavatel podílet na plnění předmětu díla alespoň v rozsahu, ve kterém prokázal splnění příslušné části kvalifikace. Zhotovitel není oprávněn změnit subdodavatele, které uvedl ve své nabídce v rámci veřejné zakázky, která předcházela uzavření této smlouvy, bez předchozího souhlasu objednatele, a to bez ohledu, zda prostřednictvím subdodavatele prokazoval určitou část kvalifikace či nikoliv. Porušení povinnosti získání souhlasu objednatele se změnou subdodavatele je považována za podstatné porušení této smlouvy a zakládá právo objednatele od této smlouvy odstoupit. Pokud

subdodavatel nesplňuje (přestane splňovat) základní způsobilost dle platného zákona o veřejných zakázkách nebo přestane disponovat dostatečnou odbornou způsobilostí k plnění určené části předmětu smlouvy, je objednatel oprávněn požadovat po zhotoviteli neprodlenou změnu subdodavatele, kterémuž požadavku je zhotovitel povinen do dvaceti (20) dnů po obdržení písemné výzvy objednatele vyhovět. V případě, že zhotovitel neukončí činnost nevyhovujícího subdodavatele na plnění předmětu díla ve lhůtě do dvaceti (20) dnů ode dne doručení písemného požadavku objednatele a v téže lhůtě nebude odsouhlasen jiný adekvátní subdodavatel, je objednatel oprávněn od smlouvy odstoupit pro podstatné porušení smlouvy.

12. Zhotovitel je povinen předložit neprodleně po uzavření této smlouvy objednateli, a to i bez jeho žádosti písemný seznam všech svých subdodavatelů ještě před uzavřením smluvních vztahů s nimi ke schválení. Objednatel si vyhrazuje právo vyloučit z tohoto seznamu ty subdodavatele, se kterými má nebo měl z předchozích staveb špatné zkušenosti, čímž se rozumí zkušenosti s nedostatečnou komunikací, porušování povinností atp. Zhotovitel je pak povinen bez námitek zajistit případně jiného subdodavatele, u něhož platí stejné podmínky schválení. Zhotovitel není oprávněn zajišťovat plnění díla pomocí subdodavatele, kterého objednatel neschválil. Porušení tohoto ustanovení opravňuje objednatele k okamžitému odstoupení od smlouvy a dále je zhotovitel povinen uhradit objednateli smluvní pokutu ve výši 2 % z celkové ceny díla. Strany v návaznosti na ust. § 2630 NOZ ujednávají, že vzhledem k zákonné odpovědnosti subdodavatele objednateli, je zhotovitel povinen při kontrakčním procesu s každým subdodavatelem unifikovat svá ustanovení o odpovědnosti za vady, lhůty k dokončení díla a zejména způsob, provádění dané části díla s touto smlouvou. Smlouvy k provedení jakékoliv části díla se subdodavatelem je zhotovitel povinen v jednom vyhotovení předat v neanonymizovaném znění neprodleně po jejím uzavření objednateli. Zhotovitel je povinen kdykoli v průběhu trvání této smlouvy na žádost objednatele předložit objednateli kompletní seznam částí díla zhotovovaných prostřednictvím subdodavatelů včetně identifikace těchto subdodavatelů.
13. Strany ujednávají, že při porušení povinnosti dle odst. 12 věty poslední této smlouvy je zhotovitel povinen uhradit objednateli smluvní pokutu ve výši 0,05 % z celkové ceny díla za každou nepředloženou smlouvu se subdodavatelem, a to za každý den prodlení se splněním takto utvrzené povinnosti. Současně tím není vyloučeno právo na náhradu škody, zejména pak je zhotovitel povinen nahradit objednateli případnou sankci, udělenou ze strany Úřadu pro ochranu hospodářské soutěže objednateli, v důsledku nemožnosti splnění povinnosti.
14. Požadovaná kvalita díla je vymezena obecně závaznými právními a technickými předpisy, normami ČSN a EN, Pokud porušením těchto předpisů vznikne škoda, nese ji pouze zhotovitel. Dosažená kvalita musí garantovat, že dílo bude mít vlastnosti srovnatelné s podobnými díly, případně vlastnosti lepší. Strany výslovně ujednávají, že nemožnost faktického provádění díla v návaznosti na podmínky stanovené předpisy a normami, či jakýmkoliv klimatickými podmínkami nemá v žádném případě vliv na lhůtu stanovenou v této smlouvě k provedení díla (doba plnění), přičemž zhotovitel činí za nesporné, že termín k dokončení díla je i s přihlédnutím k daným ujednáním dostatečný.
15. Zhotovitel zajistí veškeré kompletní zkoušky požadované objednatelem k předání díla a technologie, byť i požadované dodatečně, a to na své náklady, bez práva na navýšení ceny díla.
16. Zhotovitel bude respektovat předpisy týkající se bezpečnosti práce a technických zařízení, zejména zákona č. 309/2006 Sb., kterým se upravují další požadavky bezpečnosti a ochrany zdraví při práci v pracovněprávních vztazích a o zajištění bezpečnosti a ochrany zdraví při činnosti nebo poskytování služeb mimo pracovněprávní vztahy, ve znění pozdějších předpisů (zákon o zajištění dalších bezpečnostních podmínek bezpečnosti a ochrany zdraví při práci), nařízení vlády č. 362/2005 Sb., o bližších požadavcích na bezpečnost a ochranu zdraví při práci na pracovištích s nebezpečím pádu z výšky nebo do hloubky a nařízení vlády č. 591/2006 Sb., o bližších minimálních požadavcích na bezpečnost a ochranu zdraví při práci na staveništích, ve znění pozdějších předpisů. Zhotovitel přejímá v plném rozsahu odpovědnost za řízení postupu prací, za bezpečnost a ochranu zdraví osob v prostoru staveniště, požární ochrany a za zachování pořádku na staveništi.
17. Práce či materiály, které již v průběhu provádění vykazují nedostatky nebo odporují smlouvě, musí zhotovitel nahradit bezvadnými pracemi či materiály, respektive odpovídajícími projektové

dokumentaci. Vznikne-li touto náhradou objednateli škoda, hradí ji zhotovitel. Neodstranění těchto nedostatků v přiměřené lhůtě stanovené objednatelem opravňuje objednatele odstoupit od smlouvy.

18. Odbornou úroveň realizovaného díla jako celku zabezpečí zhotovitel odpovědnou osobou - autorizovanou osobou ve smyslu zákona č. 360/1992 Sb. - o výkonu povolání autorizovaných architektů a o výkonu povolání autorizovaných inženýrů a techniků činných ve výstavbě ve znění pozdějších předpisů. Tato odpovědná osoba potvrdí stavební deník před zahájením prací na provedení díla po dokončení díla otiskem svého autorizačního razítka a připojením vlastnoručního podpisu.
19. Zhotovitel je povinen upozornit objednatele na nevhodnou povahu věcí přebíraných od objednatele, nebo na nevhodnou povahu pokynu nebo podkladů předaných objednatelem bez zbytečného odkladu po jejich zjištění spolu s návrhem na jejich odstranění a vyžádat si pokyn objednatele. Totéž platí, zjistí-li se skryté překážky bránící provádění stavby dohodnutým způsobem, které nebyly patrné z předané PD.
20. Zhotovitel v plné míře zodpovídá za bezpečnost a ochranu zdraví všech osob v prostoru staveniště, které se zde nacházejí oprávněně (tyto osoby mají povinnost se hlásit při vstupu na staveniště u stavbyvedoucího zhotovitele) a zabezpečí jejich vybavení ochrannými pracovními pomůckami. Zhotovitel je povinen zajistit bezpečnost práce a provozu podle platných právních předpisů a norem bezpečnostních, hygienických, požárních a ekologických.
21. Zhotovitel se zavazuje zajistit dodržování pracovněprávních předpisů, zejména zákona č. 262/2006 Sb., zákoník práce, ve znění pozdějších předpisů (se zvláštním zřetelem na regulaci odměňování, pracovní doby, doby odpočinku mezi směnami atp.), zákona č. 435/2004 Sb., o zaměstnanosti, ve znění pozdějších předpisů (se zvláštním zřetelem na regulaci zaměstnávání cizinců), a to vůči všem osobám, které se na plnění zakázky podílejí a bez ohledu na to, zda jsou práce na předmětu plnění prováděny bezprostředně zhotovitelem či jeho poddodavateli.
22. Zhotovitel se uzavřením této smlouvy zavazuje, že zajistí:
  - plnění veškerých povinností vyplývajících z právních předpisů České republiky, zejména pak z předpisů pracovněprávních, předpisů z oblasti zaměstnanosti a bezpečnosti ochrany zdraví při práci, a to vůči všem osobám, které se na plnění veřejné zakázky podílejí; plnění těchto povinností zajistí dodavatel i u svých poddodavatelů,
  - sjednání a dodržování smluvních podmínek se svými poddodavateli srovnatelných s podmínkami sjednanými ve smlouvě na plnění veřejné zakázky, a to v rozsahu touto smlouvou o dílo uvedených smluvních pokut a délky záruční doby; uvedené smluvní podmínky se považují za srovnatelné, bude-li výše smluvních pokut a délka záruční doby shodná s touto smlouvou o dílo.

### **Článek III. DOBA PLNĚNÍ**

1. Zhotovitel se zavazuje zahájit realizaci díla (zejména zahájení výroby konstrukce lávky) bez zbytečného odkladu po uzavření této smlouvy. Smluvní strany v návaznosti na požadavek objednatele ujednávají, že zhotovitel je povinen provést demontáž stávající lávky a instalaci nové nejdříve po 02.09.2022 (*čím později, tím lépe*) tak, aby bylo zachováno využití stávající lávky v letních měsících. Mimo předchozí věty smluvní strany nejednávají harmonogram provádění díla dle této smlouvy. Nástupu demontáže stávající lávky a instalaci nové bude předcházet předání a převzetí staveniště.
2. Zhotovitel se zavazuje dílo ve smyslu věty první čl. II. odst. 6 této smlouvy provést (*tedy dílo dokončit a předat*) nejpozději **do 30.11.2022**.
3. Za porušení povinnosti zhotovitele provést demontáž stávající lávky po 02.09.2022 (*tedy pokud by zhotovitel lávku demontoval již před datem 02.09.2022*) a za porušení povinnosti zhotovitele prodloužení s provedením díla (*tedy dílo dokončit a předat*) je zhotovitel povinen objednateli zaplatit smluvní pokutu ve výši 0,3 % z *dohodnuté ceny* dle článku IV. odst. 1 této smlouvy za každý započatý den trvání porušení povinností. Plnění smluvní pokuty není dotčeno právo objednatele na náhradu případné náhrady škody.

4. Smluvní pokuta bude objednatelům vyúčtována formou samostatného daňového dokladu, kterou je zhotovitel povinen uhradit do 10 kalendářních dnů od jejího doručení. Objednatel je oprávněn provést zápočet vyúčtované smluvní pokuty oproti vlastní pohledávce, kterou má z této smlouvy vůči zhotoviteli.

#### Článek IV. CENA

1. Cena díla, tedy za práce uvedené v článku II. této smlouvy se sjednává dle doložené cenové kalkulace zhotovitele ve výši:

<b>celkem bez DPH</b>	<b>5 644 545,52 Kč</b>
<b>DPH 21%</b>	<b>1 185 354,56 Kč</b>
<b>Cena celkem včetně DPH</b>	<b>6 829 900,08 Kč</b>

2. Cena díla je stanovena na základě cenové nabídky zhotovitele, která je zcela shodná s položkovým rozpočtem, který je přílohou č. 1 této smlouvy. Cena je dohodnuta jako cena pevná po celou dobu výstavby a jde o konečnou výši ceny díla. O případné změně ceny za splnění podmínek uvedených v článku II. této smlouvy jsou smluvní strany povinny uzavřít novaci (tzv. dodatek ke smlouvě). Do doby uzavření dodatku ke smlouvě o dílo nevzniká zhotoviteli právo na úhradu vyšší ceny, než která byla sjednána dle článku IV. odst. 1 této smlouvy. Strany ujednávají, že neuzavření požadované novace, či doba vynaložená na projednání novace, nemá v žádném případě vliv na lhůtu stanovenou v této smlouvě k provedení díla (doba plnění), přičemž zhotovitel činí za nesporné, že termín k dokončení díla je i s přihlédnutím k daným ujednáním dostatečný.
3. V této ceně jsou zahrnuty veškeré výdaje na straně zhotovitele spojené s realizací předmětu této smlouvy. Do ceny díla jsou taktéž započteny veškeré poplatky, například poplatky za užívání komunikace nebo veřejně přístupných pozemků - „zábor“ apod.
4. K ceně díla blíže specifikované v tomto článku smlouvy, bude připočtena DPH dle platných právních předpisů.
5. Zhotovitel je povinen zajistit řádné a včasné plnění finančních závazků svým poddodavatelům, kdy za řádné a včasné plnění se považuje plné uhrazení poddodavatelem vystavených faktur za plnění poskytnutá k plnění veřejné zakázky, a to vždy do 10 pracovních dnů od obdržení platby ze strany objednatelů za konkrétní plnění. Zhotovitel se zavazuje přenést totožnou povinnost do dalších úrovní dodavatelského řetězce. Objednatel je oprávněn si vyžádat relevantní doklady prokazující splnění povinností dle předchozího odstavce.
6. V souvislosti s ujednanou povinností zhotovitele odevzdat těleso lávky a další kovový odpad do sběrný kovového šrotu smluvní strany ujednávají, že těleso lávky zůstává i po demontáži ve výlučném vlastnictví objednatelů a že výkupní cena za veškerý tento kovový šrot náleží rovněž objednatelům, nebude-li mezi stranami dohodnuto jinak. Zhotovitel se v souvislosti s předchozí větou zavazuje objednatelům takovou výkupní cenu od jejího přijetí poukázat v hotovosti či bezhotovostně do 3 pracovních dní spolu s doklady o váze kovového odpadu, výkupní ceně a identifikaci sběrný kovového odpadu, kam byl odpad odevzdán.

#### Článek V. FAKTURACE A PLATEBNÍ PODMÍNKY

1. Podkladem pro placení je daňový doklad (tzv. faktura, dále též jako „faktura“), který musí obsahovat, mimo údaje, jež musí obsahovat daňový doklad, označení banky a číslo účtu, na který má být platba uhrazena, soupis provedených prací odsouhlasený osobou provádějící technický dozor investora stavby. Strany výslovně ujednávají, že nebude-li zhotoviteli písemně odsouhlasen rozsah provedených prací a činností objednatelům, za které hodlá uplatnit právo na plnění dle této smlouvy, vůbec zhotoviteli nevzniká právo na dané plnění (cenu díla). Potvrzení soupisu provedených prací ve smyslu tohoto ustanovení, nepotvrzuje a nestvrzuje kvalitu těchto prací, jejich

včasné provedení či snad jejich předání. Soupis provedených prací v žádném případě nenahrazuje dle této smlouvy obligatorní zápis o předání díla.

2. Zhotovitel je povinen se pro účely uplatňování DPH, při fakturaci stavebních a montážních prací, řídit klasifikací CZ-CPA v souladu s § 92e) zákona č. 235/2004 Sb., o dani z přidané hodnoty, a Pokynem DFŘ D-6 k § 26 a k příloze č. 1. pokynu. V případě přenesené daňové povinnosti je zhotovitel povinen na faktuře uvést „Daň odvede zákazník“.
3. Zhotovitel je povinen na faktuře vyznačit číslo smlouvy a název zakázky a číslo projektu, na základě kterých je práce realizována. Faktury musí obsahovat všechny zákonné náležitosti platebních dokladů požadovaných zákonem č. 235/2004 Sb. v platném znění. Objednatel je oprávněn fakturu zhotoviteli vrátit, jestliže tato nemá náležitosti daňového dokladu či neobsahuje objednatelům požadované údaje, případně neodpovídá-li požadavkům objednatele, blíže specifikovaným v této smlouvě. Po tuto dobu není objednatel v prodlení s úhradou faktury a uplatněné ceny díla, nová lhůta splatnosti počíná plynout po doručení opravené faktury.
4. Faktura musí znít na:

**město Přeštice**

Masarykovo nám. 107

334 01 Přeštice

IČ: 00257125

DIČ: CZ00257125

5. Zhotovitel je oprávněn uplatňovat právo na cenu díla, tzv. fakturovat dle odsouhlasené prostavěnosti díla do 90 % celkové ceny díla. Strany výslovně ujednávají, že nebude-li zhotoviteli písemně odsouhlasen rozsah provedených prací a činností objednatel, za které hodlá uplatnit právo na plnění dle této smlouvy, vůbec zhotoviteli nevzniká právo na dané plnění (cenu díla). Zbývajících 10 % bude ponecháno na konečné vyúčtování, po předání a převzetí díla bez vad a nedodělků. Právo na úhradu konečné faktury zhotoviteli vzniká, bude-li dílo zhotovitelem provedeno v požadovaném objemu prací, kvalitě a termínu, bez vad a nedodělků, bude-li předáno ve všech svých částech a bude-li objednatelům převzato. Pokud budou kontrolou zjištěny vady díla a objednatel je posoudí jako nesplnění sjednaného plnění, může být celková smluvní pokuta za toto prodlení započtena vůči pozastavené části smluvní ceny formou samostatné faktury. **Strany výslovně ujednávají, že objednatel je oprávněn uplatnit právo na zajištění řádného dokončení díla ve sjednaném termínu dle této smlouvy, na tzv. zádržné (tzv. pozastávku) a to ve výši 10% po úhradě 90 % celkové ceny díla.** Ze zádržného dle věty předchozí je objednatel oprávněn kompenzovat své práva na náhradu škody, smluvní pokuty a náklady na odstranění vad, které neodstranil zhotovitel, či i jiné náklady, vzniklé v souvislosti s prodlením zhotovitele se splněním povinnosti dokončit řádně dílo ve lhůtě dle této smlouvy. Strany ujednávají, že jistotu v její nekompenzované (nevyčerpané) části je objednatel povinen zhotoviteli vyplátit nejpozději do 30 kalendářních dnů po konečném převzetí díla bez vad a nedodělků.
6. Zádržné dle předchozího odstavce může být zhotovitelem nahrazeno doručením neodvolatelné, nepodmíněné písemné bankovní záruky ve smyslu ust. § 2029 a násl. NOZ nahrazující zádržné jako prostředek zajištění nároků objednatele na řádné dokončení díla ve sjednaném termínu dle této smlouvy, splatné na první výzvu objednatele, jež bude vystavena na náklady zhotovitele a vydána bankou na částku odpovídající 10 % celkové ceny díla dle této smlouvy s tím, že banka i forma bankovní záruky nahrazující část zádržného musí být schváleny objednatelům. Bankovní záruka musí být sjednána zejména tak, aby objednatel byl oprávněn uplatnit u banky práva z této záruky po celou dobu, po jakou by byl oprávněn mít u sebe odpovídající část zádržného v případě jeho nenahrazení bankovní zárukou. Bankovní záruku dle tohoto odstavce je zhotovitel oprávněn předložit kdykoliv v průběhu plnění dle této smlouvy, nejpozději do data předání a převzetí díla objednatelům.
7. **Smluvní vztahy se dohodly, že zhotovitel může v průběhu trvání smlouvy uplatnit dílčí fakturou požadavek na zaplacení části ceny díla ve výši odpovídající zhotovené nové lávce. Podmínkou uplatnění požadavku dle předchozí věty je prokazatelné a objednatelům doložené zhotovení nové lávky před jejím usazením. Strany ujednávají, že na částečnou úhradu ceny**



**dle tohoto odstavce nemá zhotovitel právní nárok a úhrada části ceny díla dle tohoto odstavce závisí zcela na libovolné úvaze a rozhodnutí objednatele, s čímž zhotovitel souhlasí.** Smluvní strany ujednávají, že objednatel je oprávněn uhradit podle svého libovolného uvážení například i jen část částí ceny díla uplatněné zhotovitelem dle tohoto odstavce. Případné plnění dle tohoto odstavce není právem dle ust. § 2611 Obč.Z., které se v právních vztazích stran neuplatní a strany takovým případným poskytnutím plnění ani nevytváří žádný úzus či vzájemnou praxi.

8. **Konečná faktura bude ze strany zhotovitele vystavena a doručena objednateli nejpozději do dvou dnů po konečném předání předmětu díla bez vad a nedodělků.** Objednatel uhradí faktury zhotoviteli nejpozději do 30 dnů po jejím obdržení, obsahují-li veškeré náležitosti dle této smlouvy a předcházelo-li jejímu vystavení odsouhlasení prací a činností, které jsou takto uplatňovány ze strany objednatele. Jsou-li splněny veškeré podmínky pro uplatnění práva na plnění ceny díla či její části, objednatel není v prodlení, uhradí-li fakturu do 30 dnů po jejím obdržení, ale po termínu, který je na faktuře uveden jako den splatnosti. Za termín úhrady je považován den, kdy je objednatel dán příkaz k provedení platby, je-li tento příkaz následně realizován. Je-li objednatel v prodlení s placením řádně uplatněné faktury, sjednávají smluvní strany úrok z prodlení ve výši 0,03% z dlužné částky za každý den prodlení.
9. Objednatel si vyhrazuje právo kontroly veškerých cen materiálů a veškerých subdodavatelských faktur. Pokud svoje právo uplatní alespoň zápisem ve stavebním deníku s uvedením, které materiály nebo subdodávky požaduje, je zhotovitel povinen toto doložit. Zhotovitel pak k soupisu provedených prací přiloží faktury za materiál nebo faktury subdodavatelů (fotokopie). Bez těchto případně vyžádaných dokladů nevzniká právo na zaplacení ceny díla za takové práce, materiály či činnosti (na fakturaci).
10. Zhotovitel se zavazuje, že na jím vydaných daňových dokladech bude uvádět pouze čísla bankovních účtů, která jsou správcem daně zveřejněna způsobem umožňujícím dálkový přístup (§98 písm. d) zákona č. 235/2004 Sb., o dani z přidané hodnoty). V případě, že daňový doklad bude obsahovat jiný než takto zveřejněný účet, bude takovýto daňový doklad považován za neúplný a objednatel vyzve zhotovitele k jeho doplnění. Do okamžiku doplnění si objednatel vyhrazuje právo neuskutečnit platbu na základě tohoto daňového dokladu“. Strany ujednávají, že neuvede-li zhotovitel v daňových dokladech doručených objednateli čísla bankovních účtů, která jsou správcem daně zveřejněna způsobem umožňujícím dálkový přístup (§98 písm. d) zákona č. 235/2004 Sb., o dani z přidané hodnoty), je zhotovitel povinen zaplatit smluvní pokutu ve výši 0,03% z celkové ceny díla za každé takové porušení povinnosti. Náhrada škody tím není dotčena.
11. V případě, že kdykoli před okamžikem uskutečnění platby ze strany objednatele na základě této smlouvy bude o zhotoviteli správcem daně z přidané hodnoty zveřejněna způsobem umožňujícím dálkový přístup skutečnost, že zhotovitel je nespolehlivým plátcem (§106a zákona č. 235/2004 Sb. o dani z přidané hodnoty), má objednatel právo od okamžiku zveřejnění ponížít všechny platby zhotoviteli uskutečňované na základě této smlouvy o příslušnou částku DPH. Smluvní strany si sjednávají, že takto zhotoviteli nevyplacené částky DPH odvede správci daně sám objednatel v souladu s ustanovením § 109a zákona č. 235/2004 Sb.
12. Strany výslovně ujednávají, že pokud zhotovitel v rozporu s touto smlouvou neprovede jakékoliv práce předpokládané touto smlouvou, jde o nedodělky, nedostatečnosti či vady díla a v každém případě jde o porušení povinností plynoucích z této smlouvy. Za tyto neprovedené práce, nemá v žádném případě zhotovitel právo na plnění.
13. Konečná faktura musí navíc obsahovat jako přílohu oboustranně odsouhlasený a podepsaný protokol o předání a převzetí DÍLA bez vad a nedodělků a o příp. vyklizení staveniště, resp. podepsaný závěrečný protokol o odstranění vad a nedodělků.
14. V případě, že faktura vystavená dle tohoto oddílu bude obsahovat nesprávné nebo neúplné údaje a nebude obsahovat všechny náležitosti uvedené v tomto článku, je objednatel oprávněn fakturu vrátit do termínu její splatnosti. Zhotovitel podle charakteru nedostatku fakturu opraví, nebo vystaví novou. Vrácením faktury se ruší původní lhůta splatnosti. Nová lhůta splatnosti běží znovu ode dne prokazatelného doručení opravené faktury objednateli.

## Článek VI. STAVENIŠTĚ

1. Objednatel předá zhotoviteli staveniště po dohodě stran bez zbytečného odkladu po uzavření této smlouvy. Strany ujednávají, že pokud převezme staveniště zhotovitel bez výhrad, pak bez dalšího platí, že staveniště a místo provádění díla, žádné nedostatky ve vztahu k řádnému dokončení díla nemělo, přičemž ty okolnosti, nedostatky místa provádění díla ve vztahu k řádnému dokončení díla, které zhotovitel mohl, či vzhledem ke své odbornosti měl seznat před zahájením díla, nemají vliv na cenu díla, lhůtu k dokončení díla a zhotovitel je povinen je provést, odstranit či překonat na své náklady.
2. Zhotovitel před zahájením stavby zajistí veškeré požadavky, podklady a činnosti vyplývající z celé zadávací dokumentace, která předcházela uzavření této smlouvy, resp., na které tato smlouva navazuje.
3. Zhotovitel k dokončení díla – investorskému převzetí stavby zajistí:
  - protokoly o veškerých zkouškách, revizích a dalších úředních zkouškách potřebných prokázání kvality a bezpečné provozuschopnosti díla a všech jeho součástí, včetně podrobných technických záznamů o průběhu a výsledcích těchto zkoušek;
  - prohlášení o shodě na všechny použité materiály a zařízení a další doklady související s plněním předmětu zakázky, které jsou nezbytné ke kolaudačnímu řízení, provést zaškolení pracovníků budoucího uživatele na obsluhu veškerého dodaného zařízení;
  - zajistit geometrické zaměření dokončené stavby;
  - provést a předat zadavateli vyhotovení dokumentace skutečného provedení dle vyhl. č. 499/2006 Sb.;
  - zajistit průběžnou fotodokumentaci provádění díla: zhotovitel zajistí a předá objednateli průběžnou fotodokumentaci realizace díla v 1 vyhotovení. Fotodokumentace bude dokladovat průběh díla, včetně popisu jednotlivých snímků a bude zejména dokumentovat části stavby a konstrukce před jejich zakrytím.a další podmínky vyplývající z celé zadávací dokumentace.
4. O předání staveniště objednatelem zhotoviteli bude sepsán písemný zápis tzv. protokol, který bude vyhotoven ve dvou stejnopisech, z nichž každá smluvní strana obdrží po jednom stejnopise, a bude podepsán oprávněnými zástupci obou smluvních stran.
5. Zhotovitel přebírá v plném rozsahu odpovědnost za vlastní řízení postupu prací, ze sledování a dodržování předpisů o bezpečnosti práce a ochrany zdraví při práci všech osob v prostoru staveniště (zabezpečí jejich vybavení ochrannými pracovními pomůckami), hygienických předpisů, zachování pořádku na staveništi, za požární bezpečnost, za dodržování zásad ochrany životního prostředí podle zákona č. 17/1992 Sb., o životním prostředí, a zákona č. 114/1992 Sb., o ochraně přírody a krajiny, dále se zavazuje odstraňovat odpady a nečistoty vzniklé jeho prací či jinou činností, a to i u svých subdodavatelů. Odpady budou likvidovány v souladu se zákonem č. 541/2020 Sb., o odpadech, vyhláškou č. 8/2021 Sb., katalog odpadů, vyhláškou č. 383/2001 Sb. o podrobnostech nakládání s odpady, resp. v souladu s právním předpisem (právními předpisy), kterými bude uvedená vyhláška nahrazena, a ostatními platnými právními předpisy. Zhotovitel zajistí stavbu tak, aby nedošlo k ohrožování nadměrnému nebo zbytečnému obtěžování okolí stavby, hlukem, prachem a vibracemi, aby nedocházelo ke znečišťování komunikací, vod a ovzduší, k pádu do výkopu, k porušení ochranných pásem atd. Zhotovitel zajistí ochranu stávajících stromů a zeleně a v rámci závazku dle této smlouvy bude též v případě zeleně a stromů na své náklady zařizovat veškerá úřední povolení a rozhodnutí ve vztahu k nim. Dále zajistí ochranu vod a ovzduší před nepříznivými a přírodu ohrožujícími látkami. V případě havárie bude neprodleně kontaktovat zástupce objednatele. Zhotovitel je povinen seznámit se s riziky na staveništi objednatele, upozornit na ně své pracovníky, podzhotovitele a určit způsob ochrany a prevence proti úrazům a jinému poškození zdraví.
6. Zhotovitel po celou dobu realizace díla zodpovídá za zabezpečení zařízení staveniště dle podmínek nařízení vlády ČR č. 591/2006 Sb. Zhotovitel v plné míře zodpovídá za bezpečnost a ochranu

zdraví všech osob v prostoru staveniště a zabezpečí jejich vybavení ochrannými pracovními pomůckami. Dále se zhotovitel zavazuje dodržovat hygienické předpisy.

7. Zhotovitel je povinen k zajištění veškerého osvětlení a zábran potřebných pro průběh prací, bezpečnostních a dopravních opatření pro ochranu staveniště, materiálů a techniky vnesených zhotovitelem na staveniště, jakož i odpovědnost za zajištění opatření pro zabezpečení bezpečnosti silničního provozu v souvislosti s omezeními spojenými s realizací díla a za osazení případného dopravního značení. Zhotovitel je povinen udržovat na převzatém staveništi a příjezdových komunikacích pořádek a čistotu a denně zajišťovat řádný úklid pracoviště a všech prostorů dotčených prováděním díla. **Objednatel na zhotoviteli výslovně požaduje a zhotovitel se zavazuje provádět každodenní úklid přilehlých chodníků a komunikací. Dále pak objednatel na zhotoviteli výslovně požaduje a zhotovitel se zavazuje zabezpečit veškerými relevantními a vhodnými prostředky (například zábrany, mobilní oplocení, výstražná zařízení, ostraha a podobně) samotné staveniště, a to především z důvodu předcházení k újmě na zdraví nebo majetku či ztrátě na životě.** Pro případ, že zhotovitel poruší povinnosti sjednané v tomto odstavci nebo v případě, že ohledně povinností dle tohoto odstavce neuposlechne pokynů objednatele, sjednávají smluvní strany smluvní pokutu dle ust. § 2048 Obč.Z. ve výši 0,3 % z dohodnuté ceny dle článku IV. odst. 1 této smlouvy za každý jednotlivý případ.
8. Zhotovitel až do konečného předání staveniště po ukončení prací zodpovídá za bezpečné zajištění staveniště vůči okolnímu provozu a třetím osobám.
9. Za všechny škody, které vzniknou v důsledku provádění stavby objednateli, případně třetím osobám, odpovídá objektivně zhotovitel díla, který je povinen uhradit vzniklou škodu nebo škodu odstranit na své náklady bez nároku na finanční úhradu od objednatele.
10. Zástupce objednatele je oprávněn kontrolovat provádění prací podle projektu stavby a svá stanoviska uvádí do stavebního deníku, má přístup na všechna pracoviště zhotovitele, kde jsou sestavovány nebo uskladněny dodávky pro stavbu.
11. O povolení uzavírky silnice nebo městské komunikace požádá zhotovitel příslušný správní orgán včas a žádost doloží příslušnými doklady. Zajistí splnění stanovených podmínek z vydaného povolení o uzavírce komunikace. Rozhodování správních orgánů, nutné pro plnění závazku ke zhotovení díla, v žádném případě nemá vliv na lhůtu stanovenou k provedení díla, přičemž zhotovitel činí za nesporné, že termín k dokončení díla je i s přihlédnutím k daným ujednáním dostatečný.
12. Zhotovitel je povinen uhradit objednateli poplatky, sankce, škody a vzniklé vícenáklady z důvodů nedodržení a nesplnění podmínek pravomocných rozhodnutí nebo závazných vyjádření orgánů státní správy a rovněž uhradí náklady vzniklé nedodržením obvodu staveniště z důvodů ležících výhradně na straně zhotovitele.
13. V případě jakéhokoliv narušení či poškození okolních ploch zhotovitelem, uvede zhotovitel poškozené plochy nejpozději k předání hotového díla do původního stavu, původní stav před zahájením prací zhotovitel prokazatelně zdokumentuje.
14. Zhotovitel je povinen být po celou dobu trvání této smlouvy o dílo pojištěn proti škodám způsobeným jeho činností včetně možných škod pracovníků zhotovitele, a to s plněním ve výši nejméně **6 mil. Kč**. Pojištění odpovědnosti za škodu je zhotovitel povinen zajistit u svých případných podzhotovitelů. Doklad o pojištění je zhotovitel povinen doložit na požádání objednateli kdykoliv v průběhu provádění díla.
15. V případě, že zhotovitel porušuje některou z povinností ujednaných v tomto článku a nezjedná nápravu ani v přiměřené lhůtě na základě výzvy objednatele, je objednatel oprávněn nárokovat zaplacení smluvní pokuty ve výši 0,1 % (maximálně však 10.000 Kč denně) z celkové ceny díla bez DPH za každý i započatý den prodlení.

## Článek VII. STAVEBNÍ DENÍK

1. O průběhu prací na stavbě, které provádí, vede zhotovitel stavební deník ode dne zahájení stavebních prací a zapisuje všechny skutečnosti rozhodné pro plnění této smlouvy, zejména časový postup prací, jejich jakost, zdůvodnění odchylek prováděných prací od projektové dokumentace. Deník bude veden v rozsahu dle zákona č. 183/2006 Sb., o územním plánování a stavebním řádu (stavební zákon) a vyhlášky č. 499/2006 Sb., o dokumentaci staveb, §6 a příslušná příloha. Originál stavebního deníku je majetkem objednatele, zhotovitel si může pořídit kopii. Vedení deníku končí dnem odstranění poslední vady oznámené v zápise o předání a převzetí stavby. Je zakázáno zápisy ve stavebním deníku přepisovat, škrtnat a vytrhávat z něj jednotlivé stránky.
2. Během pracovní doby musí být stavební deník na stavbě trvale přístupný. Povinnost vést stavební deník končí dnem, kdy se odstraní stavební vady a nedodělky podle kolaudačního rozhodnutí.
3. Zápisy do stavebního deníku **čitelně** zapisuje a podepisuje ve smlouvě pověřená osoba vždy v ten den, kdy bylo na stavbě pracováno.
4. Vedením stavby a zápisy do stavebního deníku je pověřen objednatel a technický dozor stavebníka (objednatele).
5. Deník se skládá z úvodních listů, denních záznamů a příloh.  
Úvodní listy obsahují:
  - základní list, ve kterém jsou uvedeny název a sídlo, IČ a DIČ objednatele,
  - zhotovitele projektů, zhotovitele díla a změny těchto údajů,
  - identifikační údaje stavby podle projektu,
  - přehled smluv včetně dodatků a změn,
  - seznam dokladů a úředních opatření týkajících se stavby,
  - seznam dokumentace díla, jejich změn a doplňků,
  - přehled provedených zkoušek všech druhů.
6. Denní záznamy se píšou do knihy se všivánými listy jednat pevnými a dále perforovanými pro dva oddělitelné průpisy, pokud se strany nedohodnou na větším počtu průpisů. Perforované listy se číslují shodně s listy pevnými. Denní záznamy mohou být psány i na volné listy s průpisy, očíslovanými a datovanými shodně s originálem.
7. V deníku se vyznačí doklady, které se v jednom vyhotovení ukládají přímo na staveništi. Jde zejména o územní rozhodnutí, stavební povolení, smlouvu, výkresy a zvláštní výkresy dokumentující odchylky od projektu.
8. Zhotovitel je povinen uložit druhý průpis denních záznamů odděleně od originálu tak, aby byl k dispozici v případě ztráty nebo zničení originálu. První průpis je pro potřebu TDS a originál pro objednatele.
9. Do stavebního deníku může provádět zápisy kromě stavbyvedoucího a jeho zástupce, TDS, zmocnění zástupci objednatele, zhotovitele a příslušné orgány státní správy.
10. Nesouhlasí-li zástupce zhotovitele se zápisem zástupce objednatele nebo zástupcem zpracovatele projektové dokumentace, musí k tomuto zápisu připojit svoje stanovisko nejpozději do 3 pracovních dnů, jinak se má za to, že se zněním zápisu souhlasí. Objednatel je povinen vyjadřovat se k zápisům ve stavebním deníku učiněným zhotovitelem nejpozději do 7 pracovních dnů, avšak fikce souhlasu dle vět předchozích pro něj neplatí.
11. Zápisy ve stavebním deníku se nepovažují za změnu smlouvy, ale slouží jako podklad pro vypracování doplňků a změn smlouvy.
12. Originál stavebního deníku předá zhotovitel objednateli k investorskému převzetí stavby.

**Článek VIII.**  
**TECHNICKÝ DOZOR STAVEBNÍKA**

1. Objednatel je oprávněn vykonávat na stavbě technický dozor, a to sám, případně prostřednictvím pověřené osoby, a v jeho průběhu zejména sledovat, zda jsou práce prováděny podle schválené dokumentace, podle smluvních podmínek, technických norem a jiných právních předpisů a v souladu s rozhodnutím orgánů státní správy. Na nedostatky zjištěné v průběhu prací musí neprodleně upozornit zápisem do stavebního deníku, opomenutí takového upozornění však nemá vliv na vznik odpovědnosti zhotovitele za nedodělky, či vady díla.
2. Kontrolní dny stavby budou prováděny v četnosti minimálně 2x za kalendářní měsíc po dobu provádění stavby, v případě potřeby může být kontrolní den svolán nad rámec výše uvedené četnosti. Kontrolní dny budou svolávány TDS a zhotovitel je povinen se jich účastnit, porušení této povinnosti je podstatným porušením smlouvy.
3. Při provádění díla je zhotovitel vázán pokyny objednatele.
4. Zástupce objednatele pověřený výkonem TDS je oprávněn seznamovat se s podklady, podle kterých se připravuje realizace stavby, účastní se předání staveniště, schvaluje změny a doplňky, které neprodlužují lhůty, nezvyšují náklady a nezhoršují parametry. Kontroluje věcnou správnost a úplnost cenových podkladů, je oprávněn vstupovat na staveniště. Účastní se odevzdání a převzetí prací, kontroluje zakrývané práce, účastní se kolaudace, kontroluje odstranění vad a nedodělků a vyklizení staveniště.
5. Nerespektování písemných požadavků TDS týkajících se kvality a ceny díla, může být pro objednatele důvodem k přerušení prací či celé stavby včetně zastavení plateb zhotoviteli, jakož i k odstoupení od smlouvy. V případě nerespektování pokynů k zastavení prací nese zhotovitel odpovědnost za vzniklé škody.
6. TDS je oprávněn dát pracovníkům zhotovitele příkaz k přerušení práce, pokud odpovědný zástupce zhotovitele není dosažitelný a je-li ohrožena bezpečnost prováděné stavby, život nebo zdraví pracujících na stavbě nebo hrozí-li nebezpečí způsobení škody.
7. V případě, že v průběhu stavby budou zakryty nebo se stanou nepřístupnými jakékoliv práce, zhotovitel vyzve objednatele k převzetí těchto prací 3 pracovní dny předem. Výzva může být provedena zápisem do stavebního deníku, pokud tento zápis bude objednatelem podepsán. Není-li takový zápis podepsán, vyzve zhotovitel objednatele písemně přípisem doručovaným doporučeně objednateli. V případě, že zhotovitel nesplní svoji povinnost vyzvat objednatele k převzetí shora uvedených prací ve sjednaném termínu, odpovídá za škodu, která porušením této povinnosti vznikla. Na žádost objednatele je povinen dodatečně umožnit objednateli seznámit se provedenými pracemi. Toto je povinen zajistit na své náklady.

**Článek IX.**  
**ZÁRUKA - ODPOVĚDNOST ZA VADY**

1. Zhotovitel poskytuje za celé dílo, včetně všech materiálů v rámci něj dodávaných, záruku za jakost v trvání 60 měsíců ode dne předání a převzetí řádně (tj. bez vad a nedodělků) provedeného díla. Vady zjištěné v záruční době je povinen zhotovitel odstranit do 15 kalendářních dnů ode dne jejich oznámení, nedojde-li k dohodě o jiném termínu, a to i v případě, že odpovědnost za vady neuzná. Pokud v tomto termínu tak neučiní, je objednatel oprávněn žádat zaplacení smluvní pokuty ve výši 10.000 Kč za každou vadu a den prodlení, a to až do odstranění vady či zadání jejího odstranění třetí osobě. Objednatel, je oprávněn, pokud zhotovitel neodstraní vady v dohodnuté době, zadat odstranění vad třetí osobou a zhotovitel je povinen tyto náklady uhradit. Náklady na odstranění reklamované vady nese zhotovitel i ve sporných případech až do prokázání, že za vady neodpovídá nebo do rozhodnutí soudu.
2. Zhotovitel se zavazuje, že uhradí veškeré škody způsobené vadou výrobku dle zákona č. 89/2012 Sb., občanský zákoník.

3. Právo objednatele na odstranění vad díla bude uplatněno:
  - a) při převjíme, pokud strany dohodnou převzetí díla i s drobnými vadami a nedodělky, nebránícími řádnému užívání díla (objednatel není povinen dílo převzít, jestliže toto vykazuje vady, byť by se jednalo o ojedinělé drobné vady, které samy o sobě ani ve spojení s jinými nebrání užívání předmětu díla funkčně nebo esteticky, ani jeho užívání podstatným způsobem neomezují)
  - b) později v rámci reklamačního řízení (uplatnění práv z odpovědnosti za vady) během záruční doby
4. Převzal-li objednatel vadné dílo nebo jeho část, má právo na dodatečné a bezplatné odstranění vady nebo na přiměřenou slevu. Objednatel má právo volby, jak chce svá práva z vad uspokojit.
5. Objednatel je povinen vady písemně reklamovat u zhotovitele bez zbytečného odkladu po jejich zjištění. Nicméně ani pozdní uplatnění práv nezbavuje objednatele práva na jejich uspokojení. V reklamaci musí být vady popsány a uvedeno, jak se projevují. Dále v reklamaci může objednatel uvést své požadavky, jakým způsobem požaduje vadu odstranit nebo zda požaduje finanční náhradu (přiměřenou slevu).
6. Zhotovitel je povinen nejpozději do 5 (pěti) pracovních dnů po obdržení reklamace písemně oznámit objednateli, zda reklamaci uznává, jakou lhůtu navrhuje k odstranění vad nebo z jakých důvodů reklamaci neuznává. Ust. odst. 1 tohoto ustanovení tímto není v žádném případě dotčeno. Pokud tak neučiní, má se za to, že reklamaci objednatele uznává.
7. Reklamaci lze uplatnit nejpozději do posledního dne záruční lhůty, přičemž i reklamace odeslaná objednatelem v poslední den záruční lhůty se považuje za včas uplatněnou.
8. Prokáže-li se ve sporných případech, že objednatel reklamoval neoprávněně, to znamená, že jím reklamovaná vada nevznikla vinou zhotovitele a že se na ni nevztahuje záruka, respektive, že vadu způsobila nevhodným užíváním díla objednatel apod., je objednatel povinen uhradit zhotoviteli veškeré jemu, v souvislosti s odstraněním vad, účelně vzniklé náklady.
9. V případě, že zhotovitel odstraňuje vady a nedodělky své dodávky, je povinen provedenou opravu objednateli předat. Pro postup předání platí obdobně ustanovení článku XI této smlouvy.
10. Zhotovitel poskytne objednateli finanční záruku dle ust. § 2029 NOZ, jejímž výstavcem bude banka, a kterou výstavce prohlásí, že uspokojí objednatele do částky 3 % ze sjednané ceny v Kč bez DPH v průběhu 60 měsíců od předání a převzetí díla bez vad a nedodělků v případech, kdy zhotovitel nesplní povinnosti ze své odpovědnosti za vady díla nebo neuhradí objednateli způsobenou újmu či škodu či smluvní pokutu, k níž je podle této smlouvy povinen nebo vzniknou-li objednateli náklady v souvislosti s odstraňováním vad díla. Bankovní záruku doloží zhotovitel nejpozději ke dni předání a převzetí díla.

Vystavení bankovní záruky za řádné plnění záručních podmínek doloží zhotovitel objednateli originálem záruční listiny vystavené bankou, která byla zřízena a provozuje činnost podle zákona č. 21/1992 Sb., o bankách, ve znění pozdějších předpisů, ve prospěch objednatele jako oprávněného. Před uplatněním plnění z bankovní záruky oznámí objednatel písemně zhotoviteli výši požadovaného plnění ze strany banky. Bankovní záruka bude vystavena jako neodvolatelná a bezpodmínečná, přičemž banka se zaváže k plnění bez námitek a na základě první výzvy oprávněného. Zhotovitel je povinen doručit objednateli novou záruční listinu ve znění shodném s předchozí záruční listinou, v původní výši bankovní záruky, vždy nejpozději do 7 (sedmi) kalendářních dnů od jejího úplného vyčerpání. Právo z bankovní záruky je objednatel oprávněn uplatnit v případech, že zhotovitel neplní záruční podmínky nebo neuhradí objednateli způsobenou újmu či škodu či smluvní pokutu, k níž je podle SoD povinen.

<b>Článek X.</b> <b>ODSTOUPENÍ OD SMLOUVY</b>
--

1. Tuto smlouvu lze měnit pouze písemným oboustranně potvrzeným ujednáním výslovně nazvaným *Dodatek ke smlouvě*. Jiné zápisy, protokoly apod. se za změnu smlouvy nepovažují.

2. Nastanou-li u některé ze stran skutečnosti bránící řádnému plnění této smlouvy, je povinna to ihned bez zbytečného odkladu oznámit druhé straně a vyvolat jednání zástupců oprávněných k podpisu smlouvy.
3. Kterákoli ze smluvních stran je oprávněna odstoupit od této smlouvy z důvodu podstatného porušení smlouvy, dle ustanovení § 2002 odst. 1 zákona č. 89/2012 Sb., občanský zákoník, druhou smluvní stranou.
4. Podstatným porušením se rozumí zejména jakékoliv porušení podmínek provádění díla – např. nedodržení pokynů objednatele, postupu a technologií stavebních prací, technických norem, stanovisek dotčených správních orgánů a podobně a nezjednání nápravy ani na základě písemné výzvy objednatele. Nepodstatným porušením smlouvy se rozumí prodlení se splněním některé z povinností, sjednaných touto smlouvou, není-li v této smlouvě stanoveno jinak. Kterákoli ze smluvních stran je oprávněna od smlouvy odstoupit z důvodu nepodstatného porušení smlouvy druhou smluvní stranou, pokud tato nesplní povinnost, s jejímž splněním je v prodlení, ani v dodatečně přiměřené lhůtě, která jí k tomu byla poskytnutá.
5. Chce-li některá ze stran od této smlouvy odstoupit na základě ujednání z této smlouvy vyplývajících, či dle zákona, je povinná svoje odstoupení písemně oznámit druhé straně. V odstoupení musí být dále uveden důvod, pro který strana od smlouvy odstupuje a přesná citace toho bodu smlouvy, který jí k takovému kroku opravňuje. Odstoupení musí být prokazatelně doručeno druhé straně. Bez těchto náležitostí je odstoupení neplatné.
6. Odstoupí-li některá ze stran od této smlouvy na základě ujednání této smlouvy vyplývajících, pak povinnosti obou stran jsou následující:
  - zhotovitel provede soupis všech provedených prací oceněných dle způsobu, kterým je stanovena cena díla,
  - zhotovitel odveze veškerý svůj nezabudovaný materiál, pokud se strany nedohodnou jinak,
  - zhotovitel vyzve objednatele k „dílčímu předání nedokončeného díla“, a objednatel je povinen do 15 dnů od obdržení vyzvání zahájit dílčí přejímací řízení,
  - strana, která důvodně odstoupení od smlouvy zapříčinila, je povinna uhradit druhé straně veškeré náklady jí vzniklé z důvodu odstoupení od smlouvy.

<p><b>Článek XI.</b> <b>ODEVZDÁNÍ A PŘEDÁNÍ DÍLA</b></p>
--

1. Zhotovitel splní svoji povinnost provést dílo jeho řádným ukončením a předáním předmětu díla objednateli včetně odstranění vad a nedodělků.
2. Objednatel splní svůj závazek převzít dílo zápisem o převzetí, že dílo přejímá. Za rozhodný se považuje den ukončení přejímacího řízení, tedy den, kdy poslední ze stran k zápisu připojí svůj podpis.
3. Vlastnické právo k nezabudovaným věcem přechází ze zhotovitele na objednatele okamžikem ukončení přejímacího řízení. Vlastnické právo k věcem, které se zabudování stanou součástí věci hlavní patřící objednateli, přechází na objednatele stavebním zabudováním. Odpovědnost za škody a ztráty, které vzniknou na stavebních materiálech, strojích, nástrojích, personálu, dílech nebo celé stavbě, rizika a nebezpečí, nese zhotovitel do okamžiku převzetí díla objednatel.
4. Nedokončené dílo nebo části díla není objednatel povinen převzít, s výjimkou uvedenou v článku X. odst. 6 této smlouvy.
5. V případě požadavku objednatele na předčasné užívání stavby, případně její části, sjedná objednatel podmínky písemnou formou v dostatečném předstihu se zhotovitelem.
6. Zhotovitel je povinen písemně oznámit objednateli nejpozději do 15 pracovních dnů předem, nedohodnou-li se strany jinak, kdy bude dílo připraveno k předání.

7. Jestliže zhotovitel oznámí objednateli, že je dílo připraveno k předání a při přejímacím řízení se zjistí, že dílo není podle podmínek smlouvy dokončeno nebo připraveno k předání, je zhotovitel povinen uhradit objednateli veškeré náklady s tím vzniklé.
8. Zhotovitel předloží TDS minimálně 5 pracovních dnů před zahájením přejímacího řízení minimálně tyto nezbytné podklady:
  - dokumentaci skutečného provedení stavby ověřenou razítkem a podpisem statutárního orgánu uchazeče, soupis provedených odchylek,
  - stavební deník,
  - revizní zprávy o zkouškách zařízení,
  - osvědčení o zkouškách použitých materiálů, záruční listy, atesty, měření,
  - další podklady požadované objednatelem, správcem nebo uživatelem objektů.
9. Současně s předáním a převzetím díla je zhotovitel povinen předat objednateli veškerou dokumentaci potřebnou pro řádné užívání předmětu smlouvy objednatelem.
10. O převzetí díla nebo jeho části sestaví smluvní strany zápis. Pokud objednatel dílo přijímá, obsahuje zápis prohlášení o převzetí. Odmítá-li dílo převzít, sepíše se zápis s uvedením stanovisek obou stran a jejich zdůvodnění. Nebude-li zápis podepsán objednatelem platí, že dílo není předáno, bez ohledu na důvody, pro které nebyl zápis podepsán.
11. Dílo je považováno za dokončené po ukončení všech prací uvedených v článku II. této smlouvy, pokud jsou ukončeny řádně a zhotovitel předal objednateli doklady uvedené v bodu 8 tohoto článku.
12. Nejpozději do 10 pracovních dnů po termínu úspěšného předání a převzetí díla je zhotovitel povinen staveniště zcela vyklidit a uvést do původního stavu v souladu s projektem a pravomocnými rozhodnutími správních orgánů. V případě prodlení zhotovitele se splněním povinnosti dle předchozí věty je zhotovitel povinen uhradit objednateli smluvní pokutu ve výši 0,05 % (maximálně však 50.000 Kč denně) z celkové ceny díla bez DPH za každý i započatý den prodlení.

<b>Článek XII. OSTATNÍ USTANOVENÍ</b>
---

Smluvní strany se dohodly na následujících ustanoveních:

1. Ujednáními smluvních stran o jejich nárocích na smluvní pokutu nejsou dotčeny jejich nároky na náhradu škody ve skutečné výši.
2. Smlouva včetně jejich změn (dodatků) bude uzavřena písemnou formou (písemný návrh, písemné přijetí) a vzájemně odsouhlasena zástupci obou smluvních stran oprávněnými k jejímu podpisu.
3. Smlouva nabývá platnosti dnem podpisu oběma smluvními stranami a účinnosti dnem uveřejnění v registru smluv. Smlouvu uveřejní v registru smluv objednatel.
4. Ta smluvní strana, která porušila své smluvní povinnosti a v důsledku toho došlo ke zrušení smlouvy či odstoupení od smlouvy, je povinna uhradit druhé smluvní straně nutné náklady, které jí v souvislosti s přípravou na plnění a splněním závazku vznikly včetně případné vzniklé škody.
5. Zhotovitel se výslovně zavazuje k plnění dohodnutých smluvních pokut a sankcí v této smlouvě uvedených. Tyto zhotovitel hradí nezávisle na tom, zda a v jaké výši vznikne druhé straně v této souvislosti škoda, kterou lze vymáhat samostatně.
6. **Tato SoD je elektronicky podepsána oběma smluvními stranami. Elektronicky podepsaná SoD má platnost originálu.**
7. Obě smluvní strany prohlašují, že došlo k dohodě o celém rozsahu této smlouvy. Prohlašují shodně, že smlouva by uzavřena svobodně a vážně, že nebyla uzavřena v tísní ani za nápadně nevýhodných podmínek pro kteroukoliv z nich.



8. Uzavření této Smlouvy bylo schváleno radou města Přeštice dne 14.03.2022, usnesením č. 117/2022.

V Přešticích

V Sokolově



.....  
Mgr. Karel Naxera  
starosta města  
(objednatel)

.....  
Milan Kriško  
jednatel  
(zhotovitel)

Příloha č. 1: projektová dokumentace ke stavbě "LÁVKA – ul. V Brance, Přeštice" vypracovaná Pontex, spol. s r.o., IČ 40763439 (oddělitelná příloha)

Příloha č. 2: položkový rozpočet (oceněný soupis prací)

Příloha č. 3: rozhodnutí společné povolení, Městského úřadu Přeštice, odbor správní a dopravní, ze dne 29.11.2021, sp. zn. OSD-8721/2021-SED, č.j. PR-OSD-SED/88418/2021



Firma: Pontex, spol. s r.o.

## Rekapitulace ceny

**Stavba: 2025100 Přeštice - Lávka – ul. V Brance, Přeštice**

Varianta: ZŘ - Základní řešení

Celková cena bez DPH: 5 644 545,52  
Celková cena s DPH: 6 829 900,08

Objekt	Popis	Cena bez DPH	DPH	Cena s DPH
SO 000	Vedlejší a ostatní náklady			
SO 110	Dopravně inženýrská opatření			
SO 201	Lávka			
SO 401	Přeložka CETIN			



Firma: Pontex, spol. s r.o.

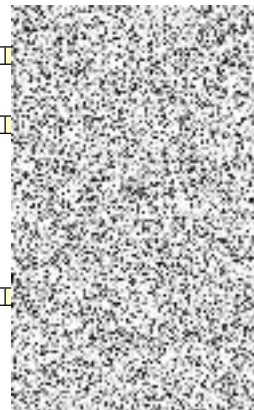
## Soupis prací objektu

Stavba: 2025100 Přeštice Lávka – ul. V Brance, Přeštice  
 Objekt: SO 000 Vedlejší a ostatní náklady  
 Rozpočet: SO 000 Vedlejší a ostatní náklady

SO 000

Poř. číslo	Kód položky	Varianta	Název položky	MJ	Množství	Jednotková cena	
						Jednotková	Celkem
1	2	3	4	5	6	9	10
<b>0 Všeobecné konstrukce a práce</b>							
1	00410R		Vedlejší náklady obsahují zejména náklady na: - ztížené výrobní podmínky související s umístěním stavby, provozními nebo dopravními omezeními - uvedení stavbou dotčených ploch a staveništní dopravou dotčených komunikací do původního nebo projektovaného stavu - zajištění bezpečnosti při provádění stavby ve smyslu bezpečnosti práce a ochrany životního prostředí - likvidace přebytečného stavebního materiálu odpovídajícím způsobem - péče o nepředané objekty a konstrukce stavby, jejich ošetřování - nutný rozsah stavebního pojištění budovaného díla na předmětné stavbě a pojištění odpovědnosti za škodu způsobenou dodavatelem třetí osobě - zajištění bankovních garancí - všechny další nutné náklady k řádnému a úplnému zhotovení předmětu díla zřejmé ze zadávací dokumentace nebo místních podmínek	KPL	1,000		
2	00420R		Ostatní náklady obsahují zejména náklady na: - úpravu příslušné dokumentace dle technologických postupů zhotovitele a dle při provádění díla zjištěných skutečností - zpracování Plánu havarijních opatření zařízení staveniště a mechanizace - zpracování Plánu bezpečnosti a ochrany zdraví při práci na staveništi (dle § 15, odst. 2 zákona č. 309/2006 Sb., kterým se upravují další požadavky BOZP) - zpracování technologických postupů a plánů kontrol - pasportizace stavbou dotčených ploch a objektů - všechny další nutné činnosti k řádnému a úplnému zhotovení předmětu díla zřejmé ze zadávací dokumentace nebo místních podmínek	KPL	1,000		
3	02520		ZKOUŠENÍ MATERIÁLŮ NEZÁVISLOU ZKUŠEBNOU dle TKP, ZTKP	KPL	1,000		
4	02620		zahrnuje veškeré náklady spojené s objednatelům požadovanými zkouškami ZKOUŠENÍ KONSTRUKCÍ A PRACÍ NEZÁVISLOU ZKUŠEBNOU dle TKP včetně zkoušení obsahu aromatických uhlovodíků a zařídění dle vyhlášky č. 130/2019 sb. v aktuálním znění	KPL	1,000		
5	02710R		zahrnuje veškeré náklady spojené s objednatelům požadovanými zkouškami PASPORTIZACE OBJEKTŮ V OKOLÍ STAVBY pasportizace navazujících komunikací, chrániček, sítí, zahrad, oplotení, pozemků přilehlých parcel atd.	KPL	1,000		
6	02730		POMOC PRÁCE ZŘÍZ NEBO ZAJIŠŤ OCHRANU INŽENÝRSKÝCH SÍTÍ zajištění ochrany všech stávajících vedení sítí po dobu stavby	KPL	1,000		
7	02910A		zahrnuje veškeré náklady spojené s objednatelům požadovanými zařízeními OSTATNÍ POŽADAVKY - ZEMEMĚŘIČSKÁ MĚŘENÍ vytyčení stávajících IS	KPL	1,000		
8	02910B		zahrnuje veškeré náklady spojené s objednatelům požadovanými pracemi, - pro stanovení orientační investorské ceny určete jednotkovou cenu jako 1% odhadované ceny stavby OSTATNÍ POŽADAVKY - ZEMEMĚŘIČSKÁ MĚŘENÍ vytyčení hranice staveniště, vč. vyhotovení vytyčovacího protokolu stavby	KPL	1,000		
9	029113		zahrnuje veškeré náklady spojené s objednatelům požadovanými pracemi, - pro stanovení orientační investorské ceny určete jednotkovou cenu jako 1% odhadované ceny stavby OSTATNÍ POŽADAVKY - GEODETICKÉ ZAMĚŘENÍ - CELKY Zaměření skutečného stavu po dokončení stavby vč. zákresu do katastrální mapy a její digitalizace	KUS	1,000		
10	02940		zahrnuje veškeré náklady spojené s objednatelům požadovanými pracemi OSTATNÍ POŽADAVKY - VYPRACOVÁNÍ DOKUMENTACE technické předpisy (betonáž, izolace, PKO, apod.)	KPL	1,000		
11	02943		zahrnuje veškeré náklady spojené s objednatelům požadovanými pracemi OSTATNÍ POŽADAVKY - VYPRACOVÁNÍ RDS RDS-Z-PDS - pro celou stavbu	KPL	1,000		
12	02944		OSTATNÍ POŽADAVKY - DOKUMENTACE SKUTEČ PŘEVEDENÍ V DIGIT FORMĚ skutečného provedení stavby	KPL	1,000		
13	02945		zahrnuje veškeré náklady spojené s objednatelům požadovanými pracemi OSTATNÍ POŽADAVKY - GEOMETRICKÝ PLÁN Ve 12-ti vyhotoveních	KPL	1,000		
14	02946		položka zahrnuje: - přípravu podkladů, podání žádosti na katastrální úřad - polní práce spojené s vyhotovením geometrického plánu - výpočetní a grafické kancelářské práce - úřední ověření výsledného elaborátu - schválení návrhu vkladu do katastru nemovitostí příslušným katastrálním úřadem OSTATNÍ POŽADAVKY - FOTODOKUMENTACE Včetně zdokumentování stávajícího stavu během demolic a pasportizace přilehlých ploch, okolí a konstrukcí	KPL	1,000		
15	02950		položka zahrnuje: - fotodokumentaci zadavatelem požadovaného děje a konstrukcí v požadovaných časových intervalech - zadavatelem specifikované výstupy (fotografie v papírovém a digitálním formátu) v požadovaném počtu OSTATNÍ POŽADAVKY - POSUDKY, KONTROLY, REVIZNÍ ZPRÁVY Povodňový a havarijní plán	KPL	1,000		

16	02960	A	zahrnuje veškeré náklady spojené s objednatelem požadovanými pracemi OSTATNÍ POŽADAVKY - ODBORNÝ DOZOR Technicko inženýrská činnost projektanta	KPL	1,000	
17	02991		zahrnuje veškeré náklady spojené s objednatelem požadovaným dozorem OSTATNÍ POŽADAVKY - INFORMAČNÍ TABULE Označení stavby dle směrnic investora	KUS	2,000	
			položka zahrnuje: - dodání a osazení informačních tabulí v předepsaném provedení a množství s obsahem předepsaným zadavatelem - veškeré nosné a upevňovací konstrukce - základové konstrukce včetně nutných zemních prací - demontáž a odvoz po skončení platnosti - případně nutné opravy poškozených částí během platnosti			
18	03100		ZARÍZENÍ STAVENIŠTĚ - ZŘÍZENÍ, PROVOZ, DEMONTÁŽ vč. oplocení staveniště, proviz. zábradlí a pod. Vč. případného nájmu pozemku, vč. provizorních komunikací a případných záborů vč. bunikoviště, toalet a dalšího zařízení nezbytného pro provoz a řízení stavby po celou dobu její výstavby	KPL	1,000	
			zahrnuje objednatelem povolené náklady na pořízení (event. pronájem), provozování, udržování a likvidaci zhotovitelova zařízení			





Firma: Pontex, spol. s r.o.

## Soupis prací objektu

Stavba: 2025100 Přeštice Lávka – ul. V Brance, Přeštice  
Objekt: SO 110 Dopravně inženýrská opatření  
Rožpočet: SO 110 Dopravně inženýrská opatření

SO 110



Poř. číslo	Kód položky	Varianta	Název položky	MJ	Množství	Jednotková cena	
						Jednotková	Celkem
1	2	3	4	5	6	9	10
<b>0</b>							
<b>Všeobecné konstrukce a práce</b>							
1	02720		POMOC PRÁCE ZŘÍZ NEBO ZAJIŠT REGULACIA OCHRANU DOPRAVY	KPL	1,000		
položka zahrnuje dopravně inženýrská opatření v průběhu celé stavby (dle schváleného plánu ZOV a vyjádření DI PČR), zahrnuje osazení, přesuny a odvoz provizorního dopravního značení. Zahrnuje dočasné dopravní značení, dopravní zařízení (např. zvětšené i základní svislé značky, vodorovné značení z fólie, citybloky, provizorní betonová a ocelová svodidla, ochranná zábradlí, světelné výstražné zařízení atd.- viz příloha TZ), oplocení a všechny související práce po dobu trvání stavby Součástí položky je i údržba a péče o dopravně inženýrská opatření v průběhu celé stavby. Součástí položky je vyřízení DIR včetně jeho projednání.							
zahrnuje veškeré náklady spojené s objednatelem požadovanými zařízeními							



Firma: Pontex, spol. s r.o.

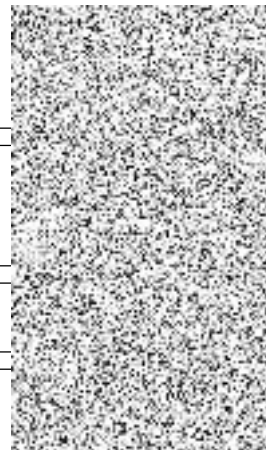
## Soupis prací objektu

Stavba: 2025100 Přeštice Lávka – ul. V Brance, Přeštice  
 Objekt: SO 201 Lávka  
 Rozpočet: SO 201 Lávka

SO 201

Poř. číslo	Kód položky	Varianta	Název položky	MJ	Množství	Jednotková cena	
						Jednotková	Celkem
1	2	3	4	5	6	9	10
<b>0 Všeobecné konstrukce a práce</b>							
1	015111		POPLATKY ZA LIKVIDACÍ ODPADŮ NEKONTAMINOVANÝCH - 17 05 04 VYTĚŽENÉ ZEMINY A HORNINY - I. TŘÍDA TĚŽITELNOSTI	T	127,060		
			<p><i>pol.113738 41,93*2,0=83,860 [A]</i>  <i>pol.122738 21,6*2,0=43,200 [B]</i>  <i>Celkem: A+B=127,060 [C]</i></p> <p>1. Položka obsahuje:          – veškeré poplatky provozovateli skládky, recyklační linky nebo jiného zařízení na zpracování nebo likvidaci odpadů související s převzetím, uložením, zpracováním nebo likvidací odpadu          2. Položka neobsahuje:          – náklady spojené s dopravou odpadu z místa stavby na místo převzetí provozovatelem skládky, recyklační linky nebo jiného zařízení na zpracování nebo likvidaci odpadů          3. Způsob měření:          Tunou se rozumí hmotnost odpadu vytříděného v souladu se zákonem č. 185/2001 Sb., o nakládání s odpady, v platném znění.</p>				
2	015140	A	POPLATKY ZA LIKVIDACÍ ODPADŮ NEKONTAMINOVANÝCH - 17 01 01 BETON Z DEMOLIC OBJEKTŮ, ZÁKLADŮ TV	T	16,650		
			<p>železobeton  <i>pol.966118 4,41*2,5=11,025 [A]</i>  <i>pol.966168 2,25*2,5=5,625 [B]</i>  <i>Celkem: A+B=16,650 [C]</i></p> <p>1. Položka obsahuje:          – veškeré poplatky provozovateli skládky, recyklační linky nebo jiného zařízení na zpracování nebo likvidaci odpadů související s převzetím, uložením, zpracováním nebo likvidací odpadu          2. Položka neobsahuje:          – náklady spojené s dopravou odpadu z místa stavby na místo převzetí provozovatelem skládky, recyklační linky nebo jiného zařízení na zpracování nebo likvidaci odpadů          3. Způsob měření:          Tunou se rozumí hmotnost odpadu vytříděného v souladu se zákonem č. 185/2001 Sb., o nakládání s odpady, v platném znění.</p>				
3	015140	B	POPLATKY ZA LIKVIDACÍ ODPADŮ NEKONTAMINOVANÝCH - 17 01 01 BETON Z DEMOLIC OBJEKTŮ, ZÁKLADŮ TV	T	15,295		
			<p>prostý beton  <i>pol.966158 3,65*2,3=8,395 [A]</i>  <i>pol.978116 3,0*2,3=6,900 [B]</i>  <i>Celkem: A+B=15,295 [C]</i></p> <p>1. Položka obsahuje:          – veškeré poplatky provozovateli skládky, recyklační linky nebo jiného zařízení na zpracování nebo likvidaci odpadů související s převzetím, uložením, zpracováním nebo likvidací odpadu          2. Položka neobsahuje:          – náklady spojené s dopravou odpadu z místa stavby na místo převzetí provozovatelem skládky, recyklační linky nebo jiného zařízení na zpracování nebo likvidaci odpadů          3. Způsob měření:          Tunou se rozumí hmotnost odpadu vytříděného v souladu se zákonem č. 185/2001 Sb., o nakládání s odpady, v platném znění.</p>				
4	015330		POPLATKY ZA LIKVIDACÍ ODPADŮ NEKONTAMINOVANÝCH - 17 05 04 KAMENNÁ SUŤ	T	32,292		
			<p><i>pol.966138 12,42*2,6=32,292 [A]</i></p> <p>1. Položka obsahuje:          – veškeré poplatky provozovateli skládky, recyklační linky nebo jiného zařízení na zpracování nebo likvidaci odpadů související s převzetím, uložením, zpracováním nebo likvidací odpadu          2. Položka neobsahuje:          – náklady spojené s dopravou odpadu z místa stavby na místo převzetí provozovatelem skládky, recyklační linky nebo jiného zařízení na zpracování nebo likvidaci odpadů          3. Způsob měření:          Tunou se rozumí hmotnost odpadu vytříděného v souladu se zákonem č. 185/2001 Sb., o nakládání s odpady, v platném znění.</p>				
5	029412		OSTATNÍ POŽADAVKY - VYPRACOVÁNÍ MOSTNÍHO LISTU	KUS	1,000		
			zahrnuje veškeré náklady spojené s objednatelem požadovanými pracemi				
6	02950		OSTATNÍ POŽADAVKY - POSUDKY, KONTROLY, REVIZNÍ ZPRÁVY	KPL	1,000		
			výpočet zatížitelnosti				
			zahrnuje veškeré náklady spojené s objednatelem požadovanými pracemi				
7	02953		OSTATNÍ POŽADAVKY - HLAVNÍ MOSTNÍ PROHLÍDKA	KUS	1,000		
			První hlavní mostní prohlídka				
			položka zahrnuje : - úkony dle ČSN 73 6221 - provedení hlavní mostní prohlídky oprávněnou fyzickou nebo právnickou osobou - vyhotovení záznamu (protokolu), který jednoznačně definuje stav mostu				
<b>1 Zemní práce</b>							
8	112028		KÁČENÍ STROMŮ D KMEŇE DO 0,9M S ODSTRANĚNÍM PÁŘEZŮ, ODVOZ DO 20KM	KUS	1,000		
			vč.odvozu na místo určené investorem <i>op.2 1=1,000 [A]</i>				

		<p>Kácení stromů se měří v [ks] poražených stromů (průměr stromů se měří ve výšce 1,3m nad terénem) a zahrnuje zejména:</p> <ul style="list-style-type: none"> <li>- porážení stromu a osekání větví</li> <li>- spálení větví na hromádách nebo štěpkování</li> <li>- dopravu a uložení kmenů, případně další práce s nimi dle pokynů zadávací dokumentace</li> </ul> <p>Odstranění pařezů se měří v [ks] vytrhaných nebo vykopaných pařezů a zahrnuje zejména:</p> <ul style="list-style-type: none"> <li>- vytrhání nebo vykopání pařezů</li> <li>- veškeré zemní práce spojené s odstraněním pařezů</li> <li>- dopravu a uložení pařezů, případně další práce s nimi dle pokynů zadávací dokumentace</li> </ul> <p>- zásyp jam po pařezech</p>		
9	113728	<p>FREZOVÁNÍ ZPEVNĚNÝCH PLOCH ASFALTOVÝCH, ODVOZ DO 20KM</p> <p>vč.odvozu na místo určené investorem u op.2 (2,0*10,5+2,1*2,2+2,0m2)*0,05=1,381 [A]</p> <p>Položka zahrnuje veškerou manipulaci s vybouranou sutí a s vybouranými hmotami vč. uložení na skládku. Nezahrnuje poplatek za skládku, který se vykazuje v položce 0141** (s výjimkou malého množství bouraného materiálu, kde je možné poplatek zahrnout do jednotkové ceny bourání – tento fakt musí být uveden v doplňujícím textu k položce).</p>	M3	1,381
10	113765	<p>FREZOVÁNÍ DRÁŽKY PRŮŘEZU DO 600MM2 V ASFALTOVÉ VOZOVCE</p> <p>napojení u op.2 2,4+1,5+1,5=5,400 [A]</p> <p>Položka zahrnuje veškerou manipulaci s vybouranou sutí a s vybouranými hmotami vč. uložení na skládku.</p>	M	5,400
11	122738	<p>ODKOPÁVKY A PROKOPÁVKY OBECNÉ TR. I, ODVOZ DO 20KM</p> <p>vč.odvozu a uložení na skládku hrázka u op.2 1,2*1,2*15,0=21,600 [A]</p> <p>položka zahrnuje:</p> <ul style="list-style-type: none"> <li>- vodorovná a svislá doprava, přemístění, přeložení, manipulace s výkopkem</li> <li>- kompletní provedení vykopávky nezapažené i zapažené</li> <li>- ošetření výkopiště po celou dobu práce v něm vč. klimatických opatření</li> <li>- ztížení výkopávek v blízkosti podzemního vedení, konstrukcí a objektů vč. jejich dočasného zajištění</li> <li>- ztížení pod vodou, v okolí výbušnin, ve stísněných prostorech a pod.</li> <li>- příplatek za lepvost</li> <li>- těžení po vrstvách, pásech a po jiných nutných částech (figurách)</li> <li>- čerpání vody vč. čerpacích jímek, potrubí a pohotovostní čerpací soupravy (viz ustanovení k pol. 1151,2)</li> <li>- potřebné snížení hladiny podzemní vody</li> <li>- těžení a rozpojování jednotlivých balvanů</li> <li>- vyťahování a nošení výkopku</li> <li>- svahování a přesvah. svahů do konečného tvaru, výměna hornin v podloží a v pláni znehodnocené klimatickými vlivy</li> <li>- ruční vykopávky, odstranění kořenů a napadávek</li> <li>- pažení, vzepření a rozeptění vč. přepažování (vyjma štětových stěn)</li> <li>- úpravu, ochranu a očištění dna, základové spáry, stěn a svahů</li> <li>- zhutnění podloží, případně i svahů vč. svahování</li> <li>- zřízení stupňů v podloží a lavic na svazích, není-li pro tyto práce zřízena samostatná položka</li> <li>- udržování výkopiště a jeho ochrana proti vodě</li> <li>- odvedení nebo obvedení vody v okolí výkopiště a ve výkopišti</li> <li>- třídění výkopku</li> <li>- veškeré pomocné konstrukce umožňující provedení vykopávky (příjezdy, sjezdy, nájezdy, lešení, podpěr. konstr., přemostění, zpevněné plochy, zakrytí a pod.)</li> <li>- nezahrnuje uložení zeminy (na skládku, do násypu) ani poplatky za skládku, vykazuje se v položce 0141**</li> </ul>	M3	21,600
12	125731	<p>VYKOPÁVKY ZE ZEMNÍKŮ A SKLÁDEK TR. I, ODVOZ DO 1KM</p> <p>z meziskládky pro zásyp 46,29=46,290 [A]</p> <p>položka zahrnuje:</p> <ul style="list-style-type: none"> <li>- vodorovná a svislá doprava, přemístění, přeložení, manipulace s výkopkem</li> <li>- kompletní provedení vykopávky nezapažené i zapažené</li> <li>- ošetření výkopiště po celou dobu práce v něm vč. klimatických opatření</li> <li>- ztížení výkopávek v blízkosti podzemního vedení, konstrukcí a objektů vč. jejich dočasného zajištění</li> <li>- ztížení pod vodou, v okolí výbušnin, ve stísněných prostorech a pod.</li> <li>- příplatek za lepvost</li> <li>- těžení po vrstvách, pásech a po jiných nutných částech (figurách)</li> <li>- čerpání vody vč. čerpacích jímek, potrubí a pohotovostní čerpací soupravy (viz ustanovení k pol. 1151,2)</li> <li>- potřebné snížení hladiny podzemní vody</li> <li>- těžení a rozpojování jednotlivých balvanů</li> <li>- vyťahování a nošení výkopku</li> <li>- ruční vykopávky, odstranění kořenů a napadávek</li> <li>- pažení, vzepření a rozeptění vč. přepažování (vyjma štětových stěn)</li> <li>- úpravu, ochranu a očištění dna, základové spáry, stěn a svahů</li> <li>- udržování výkopiště a jeho ochrana proti vodě</li> <li>- odvedení nebo obvedení vody v okolí výkopiště a ve výkopišti</li> <li>- třídění výkopku</li> <li>- veškeré pomocné konstrukce umožňující provedení vykopávky (příjezdy, sjezdy, nájezdy, lešení, podpěr. konstr., přemostění, zpevněné plochy, zakrytí a pod.)</li> <li>- práce spojené s otvírkou zemníku</li> </ul>	M3	46,290
13	131731	<p>HLOUBENÍ JAM ZAPAŽ I NEPAŽ TR. I, ODVOZ DO 1KM</p> <p>vč.odvozu na meziskládku - použije se zpět na zásyp 106,54-23,5-36,75=46,290 [A]</p>	M3	46,290





položka zahrnuje:

- vodorovná a svislá doprava, přemístění, přeložení, manipulace s výkopkem
- kompletní provedení vykopávky nezapažené i zapažené
- ošetření vykopářiště po celou dobu práce v něm vč. klimatických opatření
- ztlížení vykopávek v blízkosti podzemního vedení, konstrukcí a objektů vč. jejich dočasného zajištění
- ztlížení pod vodou, v okolí výbušnin, ve stísněných prostorech a pod.
- příplatek za lepvost
- těžení po vrstvách, pásech a po jiných nutných částech (figurách)
- čerpání vody vč. čerpacích jímek, potrubí a pohotovostní čerpací soupravy (viz ustanovení k pol. 1151,2)
- potřebné snížení hladiny podzemní vody
- těžení a rozpojování jednotlivých balvanů
- vytažování a nošení výkopku
- svahování a přesvah. svahů do konečného tvaru, výměna hornin v podloží a v pláni znehodnocené klimatickými vlivy
- ruční vykopávky, odstranění kořenů a napadávek
- pažení, vzepření a rozeptění vč. přepažování (výjma štětových stěn)
- úpravu, ochranu a očištění dna, základové spáry, stěn a svahů
- odvedení nebo obvedení vody v okolí výkopářiště a ve výkopářišti
- třídění výkopku
- veškeré pomocné konstrukce umožňující provedení vykopávky (příjezdy, sjezdy, nájezdy, lešení, podpěr. konstr., přemostění, zpevněné plochy, zakrytí a pod.)
- nezahrnuje uložení zeminy (na skládku, do násypu) ani poplatky za skládku, vykazují se v položce 6.0141\*\*

14	131738	HLOUBENÍ JAM ZAPAŽ I NEPAŽ TŘ. I. ODVOZ DO 20KM	M3	41,930
----	--------	---	----	--------

vč.odvozu na skládku

op.1 4,6\*6,2\*2,0=57,040 [A]  
op.2 3,0\*6,6\*2,5=49,500 [B]  
Celkem: A+B=106,540 [D]  
odpočet původní kce -(12,42+3,65+2,25)=-18,320 [C]  
odpočet na zásyp -46,29=-46,290 [F]  
Celkem: D+C+F=41,930 [G]

položka zahrnuje:

- vodorovná a svislá doprava, přemístění, přeložení, manipulace s výkopkem
- kompletní provedení vykopávky nezapažené i zapažené
- ošetření vykopářiště po celou dobu práce v něm vč. klimatických opatření
- ztlížení vykopávek v blízkosti podzemního vedení, konstrukcí a objektů vč. jejich dočasného zajištění
- ztlížení pod vodou, v okolí výbušnin, ve stísněných prostorech a pod.
- příplatek za lepvost
- těžení po vrstvách, pásech a po jiných nutných částech (figurách)
- čerpání vody vč. čerpacích jímek, potrubí a pohotovostní čerpací soupravy (viz ustanovení k pol. 1151,2)
- potřebné snížení hladiny podzemní vody
- těžení a rozpojování jednotlivých balvanů
- vytažování a nošení výkopku
- svahování a přesvah. svahů do konečného tvaru, výměna hornin v podloží a v pláni znehodnocené klimatickými vlivy
- ruční vykopávky, odstranění kořenů a napadávek
- pažení, vzepření a rozeptění vč. přepažování (výjma štětových stěn)
- úpravu, ochranu a očištění dna, základové spáry, stěn a svahů
- odvedení nebo obvedení vody v okolí výkopářiště a ve výkopářišti
- třídění výkopku
- veškeré pomocné konstrukce umožňující provedení vykopávky (příjezdy, sjezdy, nájezdy, lešení, podpěr. konstr., přemostění, zpevněné plochy, zakrytí a pod.)
- nezahrnuje uložení zeminy (na skládku, do násypu) ani poplatky za skládku, vykazují se v položce 6.0141\*\*

15	17120	ULOŽENÍ SYPANINY DO NÁSYPU A NA SKLÁDKY BEZ ZHUTNĚNÍ	M3	88,220
----	-------	--	----	--------

skládky, meziskládky

106,54-18,32=88,220 [A]

položka zahrnuje:

- kompletní provedení zemní konstrukce do předepsaného tvaru
- ošetření úložiště po celou dobu práce v něm vč. klimatických opatření
- ztlížení v okolí vedení, konstrukcí a objektů a jejich dočasné zajištění
- ztlížení provádění ve ztlížených podmínkách a stísněných prostorech
- ztlížené ukládání sypaniny pod vodu
- ukládání po vrstvách a po jiných nutných částech (figurách) vč. dosypávek
- spouštění a nošení materiálu
- úprava, očištění a ochrana podloží a svahů
- svahování, uzavírání povrchů svahů
- udržování úložiště a jeho ochrana proti vodě
- odvedení nebo obvedení vody v okolí úložiště a v úložišti
- veškeré pomocné konstrukce umožňující provedení zemní konstrukce (příjezdy, sjezdy, nájezdy, lešení, podpěrné konstrukce, přemostění, zpevněné plochy, zakrytí a pod.)

16	17411	ZÁSYP JAM A RÝH ZEMINOU SE ZHUTNĚNÍM	M3	46,290
----	-------	--------------------------------------	----	--------

zemina z výkopu

106,54-23,5-36,75=46,290 [A]

položka zahrnuje:

- kompletní provedení zemní konstrukce vč. výběru vhodného materiálu
- úprava ukládaného materiálu vlhčením, tříděním, promícháním nebo vysoušením, příp. jiné úpravy za účelem zlepšení jeho mech. vlastností
- hutnění i různé míry hutnění
- ošetření úložiště po celou dobu práce v něm vč. klimatických opatření
- ztlížení v okolí vedení, konstrukcí a objektů a jejich dočasné zajištění
- ztlížení provádění vč. hutnění ve ztlížených podmínkách a stísněných prostorech
- ztlížené ukládání sypaniny pod vodu
- ukládání po vrstvách a po jiných nutných částech (figurách) vč. dosypávek
- spouštění a nošení materiálu
- výměna částí zemní konstrukce znehodnocené klimatickými vlivy
- ruční hutnění
- udržování úložiště a jeho ochrana proti vodě
- odvedení nebo obvedení vody v okolí úložiště a v úložišti
- veškeré pomocné konstrukce umožňující provedení zemní konstrukce (příjezdy, sjezdy, nájezdy, lešení, podpěrné konstrukce, přemostění, zpevněné plochy, zakrytí a pod.)

17	17481	ZÁSYP JAM A RÝH Z NAKUPOVANÝCH MATERIÁLŮ	M3	36,750
----	-------	--	----	--------

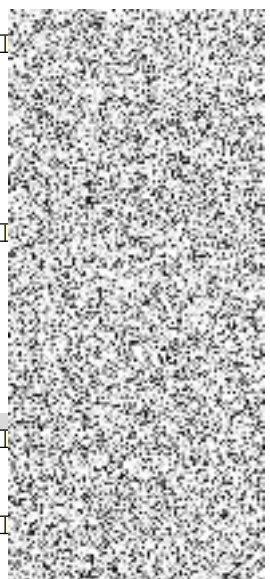
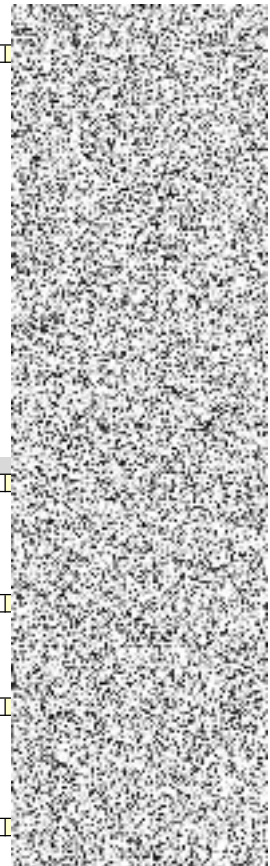
přechodová oblast



rub opěr. 1,5\*3,5\*3,5\*2=36,750 [A]



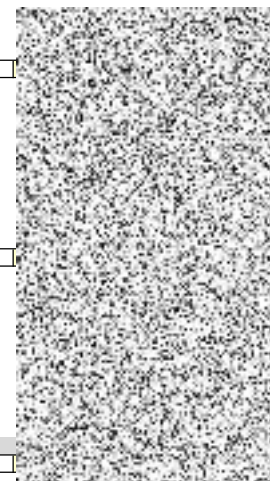
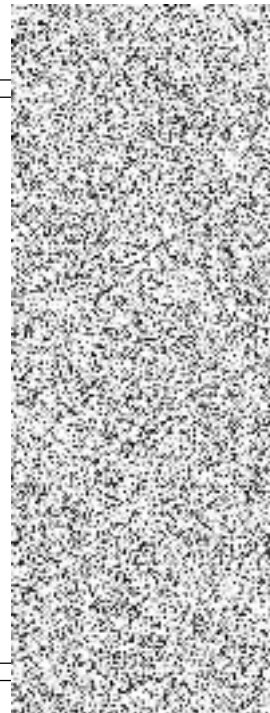


		<p>položka zahrnuje:</p> <ul style="list-style-type: none"> <li>- kompletní provedení zemní konstrukce včetně nákupu a dopravy materiálu dle zadávací dokumentace</li> <li>- úprava ukládaného materiálu vlhčením, tříděním, promícháním nebo vysoušením, příp. jiné úpravy za účelem zlepšení jeho mech. vlastností</li> <li>- hutnění i různé míry hutnění</li> <li>- ošetření úložiště po celou dobu práce v něm vč. klimatických opatření</li> <li>- ztížení v okolí vedení, konstrukci a objektů a jejich dočasné zajištění</li> <li>- ztížení provádění vč. hutnění ve ztížených podmínkách a stísněných prostorech</li> <li>- ztížené ukládání sypaniny pod vodu</li> <li>- ukládání po vrstvách a po jiných nutných částech (figurách) vč. dosypávek</li> <li>- spouštění a nošení materiálu</li> <li>- výměna částí zemní konstrukce znehodnocené klimatickými vlivy</li> <li>- udržování úložiště a jeho ochrana proti vodě</li> <li>- odvedení nebo obvedení vody v okolí úložiště a v úložišti</li> <li>- veškeré pomocné konstrukce umožňující provedení zemní konstrukce (příjezdy, sjezdy, nájezdy, lešení, podpěrné konstrukce, přemostění, zpevněné plochy, zakrytí a pod.)</li> </ul>		
18	17750	ZEMNÍ HRÁZKY ZE ZEMIN NEPROPUSTNÝCH	M3	21,600
		<p><i>u op. 2 1,2*1,2*15,0=21,600 [A]</i></p> <p>položka zahrnuje:</p> <ul style="list-style-type: none"> <li>- kompletní provedení zemní konstrukce vč. výběru vhodného materiálu</li> <li>- úprava ukládaného materiálu vlhčením, tříděním, promícháním nebo vysoušením, příp. jiné úpravy za účelem zlepšení jeho mech. vlastností</li> <li>- hutnění i různé míry hutnění</li> <li>- ošetření úložiště po celou dobu práce v něm vč. klimatických opatření</li> <li>- ztížení v okolí vedení, konstrukci a objektů a jejich dočasné zajištění</li> <li>- ztížení provádění vč. hutnění ve ztížených podmínkách a stísněných prostorech</li> <li>- ztížené ukládání sypaniny pod vodu</li> <li>- ukládání po vrstvách a po jiných nutných částech (figurách) vč. dosypávek</li> <li>- spouštění a nošení materiálu</li> <li>- výměna částí zemní konstrukce znehodnocené klimatickými vlivy</li> <li>- ruční hutnění a výplň jam a prohlubní v podloží</li> <li>- úprava, očištění, ochrana a zhutnění podloží</li> <li>- svahování, hutnění a uzavírání povrchů svahů</li> <li>- zřízení lavic na svazích</li> <li>- udržování úložiště a jeho ochrana proti vodě</li> <li>- odvedení nebo obvedení vody v okolí úložiště a v úložišti</li> <li>- veškeré pomocné konstrukce umožňující provedení zemní konstrukce (příjezdy, sjezdy, nájezdy, lešení, podpěrné konstrukce, přemostění, zpevněné plochy, zakrytí a pod.)</li> </ul>		
<b>2</b>		<b>Základy</b>		
19	21331	DRENAŽNÍ VRSTVY Z BETONU MEZEROVITĚHO (DRENAŽNÍHO)	M3	0,576
		<p>okolo drenáže</p> <p><i>0,3*0,3*3,2*2=0,576 [A]</i></p> <p>Položka zahrnuje:</p> <ul style="list-style-type: none"> <li>- dodávku předepsaného materiálu pro drenážní vrstvu, včetně mimostaveništní a vnitrostaveništní dopravy</li> <li>- provedení drenážní vrstvy předepsaných rozměrů a předepsaného tvaru</li> </ul>		
20	22694	ZÁPOROVÉ PAŽENÍ Z KOVU DOČASNĚ	M2	10,800
		<p>kompletní - VIDITELNÁ POHLEDOVÁ PLOCHA</p> <p><i>u op. 1 6,0*1,8=10,800 [A]</i></p> <p>položka zahrnuje opotřebení ocelových zápor, jejich osazení do připravených vrtů včetně zabetonování konců a obsypu, případně jejich zaberanění a jejich odstranění. Ocelová převážka se započítá do výsledné hmotnosti.</p>		
21	227831	MIKROPILOTY KOMPLET D DO 150MM NA POVRCHU	M	80,000
		<p>108/16</p> <p><i>8,0*5*2=80,000 [A]</i></p> <p>Položka mikropiloty obsahuje kompletní práce, které jsou nutné pro předepsanou funkci mikropilot, tj. dodání trubek a injekčních hmot, osazení a zainjektování trubek, včetně pomocných konstrukcí (lešení, montážní plošiny a pod.). Neobsahuje vrty (vedou se v položce 261 nebo 266).</p>		
22	26175	VRTY PRO KOTV, INJEKT, MIKROPIL NA POVR TR I A II D DO 300MM	M	75,000
		<p>prům.vrtu 250 mm</p> <p><i>7,5*5*2=75,000 [A]</i></p> <p>položka zahrnuje:</p> <ul style="list-style-type: none"> <li>- přemístění, montáž a demontáž vrtných souprav</li> <li>- svislou dopravu zeminy z vrtu</li> <li>- vodorovnou dopravu zeminy bez uložení na skládku</li> <li>- případně nutné pažení dočasné (včetně odpažení) i trvalé</li> </ul>		
23	289971	OPLÁSTĚNÍ (ZPEVNĚNÍ) Z GEOTEXTILIE	M2	35,840
		<p>ochrana fólie shora i zdola</p> <p><i>2,8*3,2*2*2=35,840 [A]</i></p> <p>Položka zahrnuje:</p> <ul style="list-style-type: none"> <li>- dodávku předepsané geotextilie</li> <li>- úpravu, očištění a ochranu podkladu</li> <li>- přichycení k podkladu, případně zatížení</li> <li>- úpravy spojů a zajištění okrajů</li> <li>- úpravy pro odvodnění</li> <li>- nutné přesahy</li> <li>- mimostaveništní a vnitrostaveništní dopravu</li> </ul>		
24	28999	OPLÁSTĚNÍ (ZPEVNĚNÍ) Z FOLIE	M2	17,920
		<p>těsnící fólie</p> <p><i>2,8*3,2*2=17,920 [A]</i></p> <p>Položka zahrnuje:</p> <ul style="list-style-type: none"> <li>- dodávku předepsané fólie</li> <li>- úpravu, očištění a ochranu podkladu</li> <li>- přichycení k podkladu, případně zatížení</li> <li>- úpravy spojů a zajištění okrajů</li> <li>- úpravy pro odvodnění</li> <li>- nutné přesahy</li> <li>- mimostaveništní a vnitrostaveništní dopravu</li> </ul>		
<b>3</b>		<b>Svislé konstrukce</b>		
25	327212	ZDI OPĚRNÉ, ZÁRUBNÍ, NÁBRĚŽNÍ Z LOMOVÉHO KAMENE NA MC	M3	0,900
		<p><i>zidky u op. 1 zidky u op. 1 0,3*1,0*(2,0+1,0)=0,900 [A]</i></p> <p>položka zahrnuje dodávku a osazení lomového kamene, jeho výběr a případnou úpravu, dodávku předepsané malty, spárování.</p>		
26	333325	MOSTNÍ OPĚRY A KŘÍDLA ZE ŽELEZOVÉHO BETONU DO C30/37	M3	23,576
		<p>C30/37 -XF2 vč.bednění, výplně a těsnění pracovních a dilatačních spar, vč.nátěru zasypaných ploch proti zemní vlhkosti, vč. letopočtu výstavby</p> <p><i>op. 1 (1,0*1,65+0,35*0,55)*4,0=7,370 [A]</i></p> <p><i>křídla op. 1 (2,2+0,5)*0,5*3,0*0,38*2+0,15*0,225*3,0*2=3,281 [B]</i></p> <p><i>op. 2 (1,0*2,2+0,35*0,55)*4,0=9,570 [C]</i></p> <p><i>křídla op. 1 (2,2+0,5)*0,5*3,0*0,38*2+0,15*0,225*3,0*2=3,281 [D]</i></p> <p><i>bločky pod ložisky 0,35*0,35*0,15*(2+2)=0,074 [E]</i></p> <p><i>Celkem: A+B+C+D+E=23,576 [F]</i></p>		



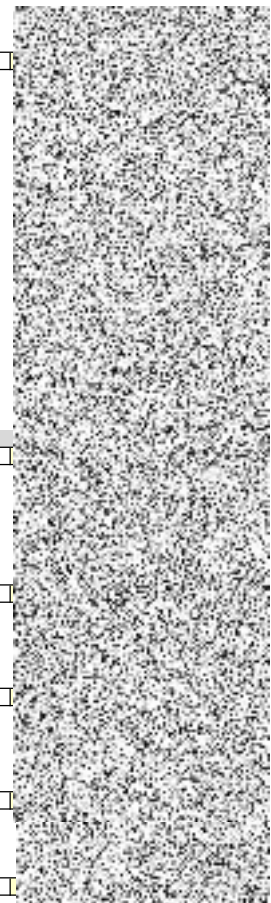
		<ul style="list-style-type: none"> <li>- dodání čerstvého betonu (betonové směsi) požadované kvality, jeho uložení do požadovaného tvaru při jakékoliv hustotě výztuže, konzistenci čerstvého betonu a způsobu hutnění, ošetření a ochranu betonu,</li> <li>- zhotovení nepropustného, mrazuvzdorného betonu a betonu požadované trvanlivosti a vlastností,</li> <li>- užití potřebných přísad a technologií výroby betonu,</li> <li>- zřízení pracovních a dilatačních spar, včetně potřebných úprav, výplně, vložek, opracování, očištění a ošetření,</li> <li>- bednění požadovaných konstr. (i ztracené) s úpravou dle požadované kvality povrchu betonu, včetně odbedňovacích a odskrúžovacích prostředků,</li> <li>- podpěrné konstr. (skruže) a lešení všech druhů pro bednění, uložení čerstvého betonu, výztuže a doplňkových konstr. vč. požadovaných otvorů, ochranných a bezpečnostních opatření a základů těchto konstrukcí a lešení,</li> <li>- vytvoření kotevních čel, kapes, náliťků, a sedel,</li> <li>- zřízení všech požadovaných otvorů, kapes, výklenků, prostupů, dutin, drážek a pod., vč. zřízení práce a úprav kolem nich,</li> <li>- úpravy pro osazení výztuže, doplňkových konstrukcí a vybavení,</li> <li>- úpravy povrchu pro položení požadované izolace, povlaků a nátěrů, případně vyspravení,</li> <li>- zřízení práce u kabelových a injektážních trubek a ostatních zařízení osazovaných do betonu,</li> <li>- konstrukce betonových kloubů, upevnění kotevních prvků a doplňkových konstrukcí, nátěry zabraňující soudržnost betonu a bednění,</li> <li>- výplň, těsnění a tmelení spar a spojů,</li> <li>- opatření povrchů betonu izolací proti zemní vlhkosti v částech, kde přijdou do styku se zeminou nebo kamenivem,</li> <li>- případné zřízení spojovací vrstvy u základů,</li> <li>- úpravy pro osazení zařízení ochrany konstrukce proti vlivu bludných proudů</li> </ul>				
27	333365	<b>VÝTUŽ MOSTNÍCH OPĚR A KRÍDEL Z OCELI 10505, B500B</b> Odhad 150 kg/m3 23,576*0,150=3,536 [A]	T	3,536		
		Položka zahrnuje veškerý materiál, výrobky a polotovary, včetně mimostaveništní a vnitrostaveništní dopravy (rovněž přesuny), včetně naložení a složení, případně s uložení <ul style="list-style-type: none"> <li>- dodání betonářské výztuže v požadované kvalitě, stříhání, řezání, ohýbání a spojování do všech požadovaných tvarů (vč. armakošů) a uložení s požadováním zajištěním polohy a krytí výztuže betonem,</li> <li>- veškeré svary nebo jiné spoje výztuže,</li> <li>- pomocné konstrukce a práce pro osazení a upevnění výztuže,</li> <li>- zednické výpomoci pro montáž betonářské výztuže,</li> <li>- úpravy výztuže pro osazení doplňkových konstrukcí,</li> <li>- ochranu výztuže do doby jejího zabetonování,</li> <li>- úpravy výztuže pro zřízení železobetonových kloubů, kotevních prvků, závěsných ok a doplňkových konstrukcí,</li> <li>- veškerá opatření pro zajištění soudržnosti výztuže a betonu,</li> <li>- vodivé propojení výztuže, které je součástí ochrany konstrukce proti vlivům bludných proudů, vyvedení do měřicích skříní nebo míst pro měření bludných proudů (vlastní měřicí skříně se uvádějí položkami SD 74),</li> <li>- povrchovou antikorozní úpravu výztuže,</li> <li>- separaci výztuže,</li> <li>- osazení měřicích zařízení a úpravy pro ně,</li> <li>- osazení měřicích skříní nebo míst pro měření bludných proudů.</li> </ul>				
<b>4</b>						
<b>Vodorovné konstrukce</b>						
28	42417B	<b>MOSTNÍ NOSNÍKY Z OCELI S 355</b> ocel S355J2+N, (pororošty, výplň zábradlí na NK, krycích desek mostních závěrů a okop.plech - ocel S235JR) - kompletní vč.PKO (popis viz TZ) Součástí položky je i orientační osvětlení ve formě florescenčních prvků, předpokládá se provedení nalepením čtverců folie velikosti cca 100 cm2 na okopný plech - počet 20 ks 12,9=12,900 [A]	T	12,900		
		<ul style="list-style-type: none"> <li>- dílenská dokumentace, včetně technologického předpisu spojování,</li> <li>- dodání materiálu v požadované kvalitě a výroba konstrukce (včetně pomůcek, přípravků a prostředků pro výrobu) bez ohledu na náročnost a její hmotnost,</li> <li>- dodání spojovacího materiálu,</li> <li>- zřízení montážních a dilatačních spojů, spar, včetně potřebných úprav, vložek, opracování, očištění a ošetření,</li> <li>- podpěr. konstr. a lešení všech druhů pro montáž konstrukcí i doplňkových, včetně požadovaných otvorů, ochranných a bezpečnostních opatření a základů pro tyto konstrukce a lešení,</li> <li>- montáž konstrukce na staveništi, včetně montážních prostředků a pomůcek a zednických výpomocí,</li> <li>- výplň, těsnění a tmelení spar a spojů,</li> <li>- všechny druhy ocelového kotvení,</li> <li>- dílenskou přejímku a montážní prohlídku, včetně požadovaných dokladů,</li> <li>- zřízení kotevních otvorů nebo jam, nejsou-li částí jiné konstrukce,</li> <li>- osazení kotvení nebo přímo částí konstrukce do podpěrné konstrukce nebo do zeminy,</li> <li>- výplň kotevních otvorů (příp. podlití patních desek) maltou, betonem nebo jinou speciální hmotou, vyplnění jam zeminou,</li> <li>- veškeré druhy protikorozní ochrany a nátěry konstrukcí,</li> <li>- zvláštní spojovací prostředky, rozebíratelnost konstrukce,</li> <li>- ochranná opatření před účinky bludných proudů</li> <li>- ochranu před přepětím.</li> </ul>				
29	42471R	<b>KOTVENÍ KONSTRUKCÍ NA OPĚRE 1</b> kotvy vč.vrstvy plastbetonu	KUS	2,000		
30	42472R	<b>KLUZNÁ IZOLAČNÍ DESKA MZ</b> na opěrách 2=2,000 [A]	KUS	2,000		
31	42861	<b>MOSTNÍ LOŽISKA ELASTOMEROVÁ PRO ZATÍŽ DO 1,0MN</b> kompletní vč.lože z plastmalty na op.2 2=2,000 [A]	KUS	2,000		

		<ul style="list-style-type: none"> <li>- výrobní dokumentaci, jde-li o ložisko individuálně vyráběné</li> <li>- dodání kompletních ložisek požadované kvality</li> <li>- přípravu, očištění a úpravy uložených ploch</li> <li>- osazení ložisek podle předepsaného technologického předpisu bez ohledu na způsob uložení a kotvení</li> <li>- uložení do malty jakéhokoliv druhu včetně dodávky této malty</li> <li>- uložení na plastické vložky nebo maltu včetně dodávky této vložky nebo malty</li> <li>- uložení na vrstvu plastbetonové malty nebo podobné vrstvy jako ochranu proti průchodu bludných proudů</li> <li>- vyplnění kotevních otvorů</li> <li>- lešení a podpěrné konstrukce</li> <li>- tmelení, těsnění a výplně spar</li> <li>- nastavení ložisek a odborná prohlídka</li> <li>- dočasné zpevnění nebo naopak dočasné uvolnění ložisek</li> <li>- opatření ložisek znakem výrobce a typovým číslem</li> <li>- úpravy, očištění a ošetření okolí ložisek</li> <li>- přiměřeným způsobem je nutné zahrnout ustanovení pro TMCH 94 pro kovové konstrukce</li> </ul>		
32	451312	<p><b>PODKLADNÍ A VÝPLŇOVÉ VRSTVY Z PROSTÉHO BETONU C12/15</b></p> <p>C12/15 X0 - podkladní beton</p> <p>pod opěrami 1,6*4,3*0,15*2=2,064 [A] pod drenáží 0,3*(0,8+1,3)*3,2=2,016 [B] Celkem: A+B=4,080 [C]</p> <ul style="list-style-type: none"> <li>- dodání čerstvého betonu (betonové směsi) požadované kvality, jeho uložení do požadovaného tvaru při jakémkoliv hustotě výztuže, konzistenci čerstvého betonu a způsobu hutnění, ošetření a ochranu betonu,</li> <li>- zhotovení nepropustného, mrazuvzdorného betonu a betonu požadované trvanlivosti a vlastností,</li> <li>- užití potřebných přísad a technologií výroby betonu,</li> <li>- zřízení pracovních a dilatačních spar, včetně potřebných úprav, výplně, vložek, opracování, očištění a ošetření,</li> <li>- bednění požadovaných konstr. (i ztracené) s úpravou dle požadované kvality povrchu betonu, včetně odbedňovacích a odskrúzovacích prostředků,</li> <li>- podpěrné konstr. (skruže) a lešení všech druhů pro bednění, uložení čerstvého betonu, výztuže a doplňkových konstr., vč. požadovaných otvorů, ochranných a bezpečnostních opatření a základů těchto konstrukcí a lešení,</li> <li>- vytvoření kotevních čel, kapes, náliktů, a sedel,</li> <li>- zřízení všech požadovaných otvorů, kapes, výklenků, prostupů, dutin, drážek a pod., vč. zřízení práce a úprav kolem nich,</li> <li>- úpravy pro osazení výztuže, doplňkových konstrukcí a vybavení,</li> <li>- úpravy povrchu pro položení požadované izolace, povlaků a nátěrů, případně vyspravení,</li> <li>- zřízení práce u kabelových a injektážních trubek a ostatních zařízení osazovaných do betonu,</li> <li>- konstrukce betonových kloubů, upevnění kotevních prvků a doplňkových konstrukcí, nátěry zabraňující soudržnost betonu a bednění,</li> <li>- výplň, těsnění a tmelení spar a spojů,</li> <li>- opatření povrchů betonu izolací proti zemní vlhkosti v částech, kde přijdou do styku se zeminou nebo kamenivem,</li> <li>- případné zřízení spojovací vrstvy u základů,</li> <li>- úpravy pro osazení zařízení ochrany konstrukce proti vlivu bludných proudů</li> </ul>	M3	4,080
33	451314	<p><b>PODKLADNÍ A VÝPLŇOVÉ VRSTVY Z PROSTÉHO BETONU C25/30</b></p> <p>C20/25n XF3 - lože dlažby</p> <p>před op.1 36,0m2*0,15=5,400 [A]</p> <ul style="list-style-type: none"> <li>- dodání čerstvého betonu (betonové směsi) požadované kvality, jeho uložení do požadovaného tvaru při jakémkoliv hustotě výztuže, konzistenci čerstvého betonu a způsobu hutnění, ošetření a ochranu betonu,</li> <li>- zhotovení nepropustného, mrazuvzdorného betonu a betonu požadované trvanlivosti a vlastností,</li> <li>- užití potřebných přísad a technologií výroby betonu,</li> <li>- zřízení pracovních a dilatačních spar, včetně potřebných úprav, výplně, vložek, opracování, očištění a ošetření,</li> <li>- bednění požadovaných konstr. (i ztracené) s úpravou dle požadované kvality povrchu betonu, včetně odbedňovacích a odskrúzovacích prostředků,</li> <li>- podpěrné konstr. (skruže) a lešení všech druhů pro bednění, uložení čerstvého betonu, výztuže a doplňkových konstr., vč. požadovaných otvorů, ochranných a bezpečnostních opatření a základů těchto konstrukcí a lešení,</li> <li>- vytvoření kotevních čel, kapes, náliktů, a sedel,</li> <li>- zřízení všech požadovaných otvorů, kapes, výklenků, prostupů, dutin, drážek a pod., vč. zřízení práce a úprav kolem nich,</li> <li>- úpravy pro osazení výztuže, doplňkových konstrukcí a vybavení,</li> <li>- úpravy povrchu pro položení požadované izolace, povlaků a nátěrů, případně vyspravení,</li> <li>- zřízení práce u kabelových a injektážních trubek a ostatních zařízení osazovaných do betonu,</li> <li>- konstrukce betonových kloubů, upevnění kotevních prvků a doplňkových konstrukcí, nátěry zabraňující soudržnost betonu a bednění,</li> <li>- výplň, těsnění a tmelení spar a spojů,</li> <li>- opatření povrchů betonu izolací proti zemní vlhkosti v částech, kde přijdou do styku se zeminou nebo kamenivem,</li> <li>- případné zřízení spojovací vrstvy u základů,</li> <li>- úpravy pro osazení zařízení ochrany konstrukce proti vlivu bludných proudů</li> </ul>	M3	5,400
34	46321	<p><b>ROVNANINA Z LOMOVÉHO KAMENE</b></p> <p>rovnanina z těžkého lomového kamene s vyklínováním.</p> <p>Min. hmotnost kamene 200 kg.</p> <p>tl. 300 mm</p> <p>u op.1 2,5*6,0*0,3=4,500 [A] u op.2 0,6m2*6,0+7,5m2*0,3*2=8,100 [B] Celkem: A+B=12,600 [C]</p> <p>položka zahrnuje:</p> <ul style="list-style-type: none"> <li>- dodávku a vyrovnání lomového kamene předepsané frakce do předepsaného tvaru včetně mimostaveništní a vnitrostaveništní dopravy</li> <li>není-li v zadávací dokumentaci uvedeno jinak, jedná se o nakupovaný materiál</li> </ul>	M3	12,600
35	465512	<p><b>DLAŽBY Z LOMOVÉHO KAMENE NA MC</b></p> <p>dlažba tl.200 mm do betonu</p> <p>před op.1 36,0m2*0,2=7,200 [A]</p> <p>položka zahrnuje:</p> <ul style="list-style-type: none"> <li>- nutné zemní práce (svahování, úpravu pláně a pod.)</li> <li>- zřízení spojovací vrstvy</li> <li>- zřízení lože dlažby z cementové malty předepsané kvality a předepsané tloušťky</li> <li>- dodávku a položení dlažby z lomového kamene do předepsaného tvaru</li> <li>- spárování, těsnění, tmelení a vyplnění spar MC případně s vyklínováním</li> <li>- úprava povrchu pro odvedení srážkové vody</li> <li>- nezahrnuje podklad pod dlažbu, vykazuje se samostatně položkami SD 45</li> </ul>	M3	7,200
<b>5</b>		<b>Komunikace</b>		
36	56335	<b>VOZOVKOVÉ VRSTVY ZE ŠTĚRKODRTI TL. DO 250MM</b>	M2	34,000



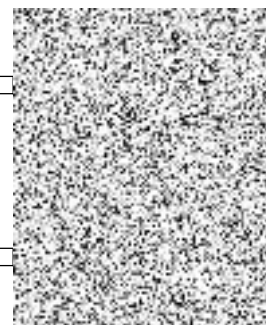


		chodník <i>op.2 34.0m2=34,000 [A]</i> - dodání kameniva předepsané kvality a zrnitosti - rozprostření a zhutnění vrstvy v předepsané tloušťce - zřízení vrstvy bez rozlišení šířky, pokládání vrstvy po etapách - nezahrnuje postřiky, nátěry		
37	574B44	ASFALTOVÝ BETON PRO OBRUSNÉ VRSTVY MODIFIK ACO 11+, 11S TL. 50MM	M2	34,000
		chodník <i>op.2 34.0m2=34,000 [A]</i> - dodání směsi v požadované kvalitě - očištění podkladu - uložení směsi dle předepsaného technologického předpisu, zhutnění vrstvy v předepsané tloušťce - zřízení vrstvy bez rozlišení šířky, pokládání vrstvy po etapách, včetně pracovních spar a spojů - úpravu napojení, ukončení podél obrubníků, dilatačních zařízení, odvodňovacích proužků, odvodňovačů, vpustí, šachet a pod. - nezahrnuje postřiky, nátěry - nezahrnuje těsnění podél obrubníků, dilatačních zařízení, odvodňovacích proužků, odvodňovačů, vpustí, šachet a pod.		
38	574D56	ASFALTOVÝ BETON PRO LOŽNÍ VRSTVY MODIFIK ACL 16+, 16S TL. 60MM	M2	34,000
		chodník <i>op.2 34.0m2=34,000 [A]</i> - dodání směsi v požadované kvalitě - očištění podkladu - uložení směsi dle předepsaného technologického předpisu, zhutnění vrstvy v předepsané tloušťce - zřízení vrstvy bez rozlišení šířky, pokládání vrstvy po etapách, včetně pracovních spar a spojů - úpravu napojení, ukončení podél obrubníků, dilatačních zařízení, odvodňovacích proužků, odvodňovačů, vpustí, šachet a pod. - nezahrnuje postřiky, nátěry - nezahrnuje těsnění podél obrubníků, dilatačních zařízení, odvodňovacích proužků, odvodňovačů, vpustí, šachet a pod.		
<b>8</b>				
39	86627	<b>Potrubí</b> CHRÁNIČKY Z TRUB OCELOVÝCH DN DO 100MM tr.102/4 <i>v NK 22,0*(2+2)=88,000 [A]</i> položky pro zhotovení potrubí platí bez ohledu na sklon. zahrnuje: - výrobní dokumentaci (včetně technologického předpisu) - dodání veškerého trubního a pomocného materiálu (trouby, trubky, tvarovky, spojovací a těsnící materiál a pod.), podpěrných, závěsných a upevňovacích prvků, včetně potřebných úprav - úprava a příprava podkladu a podpěr, očištění a ošetření podkladu a podpěr - zřízení plně funkčního potrubí, kompletní soustavy, podle příslušného technologického předpisu - zřízení potrubí i jednotlivých částí po etapách, včetně pracovních spar a spojů, pracovního zaslepení konců a pod. - úprava prostupů, průchodů šachtami a komorami, okolí podpěr a vyústění, zaústění, napojení, vyvedení a upevnění odpad, výustí - ochrana potrubí nátěrem (vč. úpravy povrchu), případně izolací, nejsou-li tyto práce předmětem jiné položky - úprava, očištění a ošetření prostoru kolem potrubí včetně případně předepsaného utěsnění konců chrániček - položky platí pro práce prováděné v prostoru zapaženém i nezapaženém a i v kolektorech, chráničkách - opláštění dle dokumentace a nutné opravy opláštění při jeho poškození	M	88,000
40	87533	POTRUBÍ DREN Z TRUB PLAST DN DO 150MM drenáž za operami <i>vč. vyvedení skrz křídlo 3,8*2=7,600 [A]</i> položky pro zhotovení potrubí platí bez ohledu na sklon zahrnuje: - výrobní dokumentaci (včetně technologického předpisu) - dodání veškerého trubního a pomocného materiálu (trouby, trubky, tvarovky, spojovací a těsnící materiál a pod.), podpěrných, závěsných a upevňovacích prvků, včetně potřebných úprav - úprava a příprava podkladu a podpěr, očištění a ošetření podkladu a podpěr - zřízení plně funkčního potrubí, kompletní soustavy, podle příslušného technologického předpisu - zřízení potrubí i jednotlivých částí po etapách, včetně pracovních spar a spojů, pracovního zaslepení konců a pod. - úprava prostupů, průchodů šachtami a komorami, okolí podpěr a vyústění, zaústění, napojení, vyvedení a upevnění odpad, výustí - ochrana potrubí nátěrem (vč. úpravy povrchu), případně izolací, nejsou-li tyto práce předmětem jiné položky - úprava, očištění a ošetření prostoru kolem potrubí - položky platí pro práce prováděné v prostoru zapaženém i nezapaženém a i v kolektorech, chráničkách - položky zahrnují i práce spojené s nutnými obtoky, převáděním a čerpáním vody	M	7,600
<b>9</b>				
<b>Ostatní konstrukce a práce</b>				
41	9112B1	ZÁBRADLI MOSTNÍ SE SVISLOU VÝPLNÍ - DODÁVKA A MONTÁŽ S výplní ze sítí - kompletní vč. přikotvení a PKO <i>mimo NK na křídlech 3,4*2=13,600 [A]</i> položka zahrnuje: dodání zábradlí včetně předepsané povrchové úpravy kotvení sloupků, tj. kotevní desky, šrouby z nerez oceli, vrty a zálivku, pokud zadávací dokumentace nestanoví jinak případně nivelační hmoty pod kotevní desky	M	13,600
42	9112B3	ZÁBRADLI MOSTNÍ SE SVISLOU VÝPLNÍ - DEMONTÁŽ S PŘESUNEM vč. odvozu <i>výšky 660 mm 21,0*2=42,000 [A]</i> položka zahrnuje: - demontáž a odstranění zařízení - jeho odvoz na předepsané místo	M	42,000
43	91345	NIVELAČNÍ ZNAČKY KOVOVÉ v nerez provedení <i>opěry 2+2=4,000 [A]</i> položka zahrnuje: - dodání a osazení nivelační značky včetně nutných zemních prací - vnitrostaveništní a mimostaveništní dopravu	KUS	4,000
44	91355	EVIDENČNÍ ČÍSLO MOSTU kompletní vč. uchycení položka zahrnuje štítek s evidenčním číslem mostu, sloupek dopravní značky včetně osazení a nutných zemních prací a zabetonování	KUS	2,000
45	914913	SLOUPKY A STOJKY Z OCEL TRUBEK ZABETON DEMONTÁŽ	KUS	2,000



			vč.odvozu zábrana proti vjezdu $1+1=2,000 [A]$ Položka zahrnuje odstranění, demontáž a odklizení materiálu s odvozem na předepsané místo			
46	917223	SILNIČNÍ A CHODNÍKOVÉ OBRUBY Z BETONOVÝCH OBRUBNÍKŮ ŠÍŘ 100MM	M	12,800		
		vč.bet.lože okolo dlažby u op.1 $6,0+5,0+1,8=12,800 [A]$ Položka zahrnuje: dodání a pokládku betonových obrubníků o rozměrech předepsaných zadávací dokumentací betonové lože i boční betonovou opěrku.				
47	919111	ŘEZÁNÍ ASFALTOVÉHO KRYTU VOZOVEK TL DO 50MM	M	5,400		
		napojení u op.2 $2,4+1,5+1,5=5,400 [A]$ položka zahrnuje řezání vozovkové vrstvy v předepsané tloušťce, včetně spotřeby vody				
48	931325	TĚSNĚNÍ DILATAČ SPAR ASF ZÁLIVKOU MODIFIK PRŮŘ DO 600MM2	M	5,400		
		napojení u op.2 $2,4+1,5+1,5=5,400 [A]$ položka zahrnuje dodávku a osazení předepsaného materiálu, očištění ploch spáry před úpravou, očištění okolí spáry po úpravě nezahrnuje těsnící profil				
49	93311	ZATĚŽOVACÍ ZKOUŠKA MOSTU STATICKÁ 1. POLE DO 300M2	KUS	1,000		
		- podklady a dokumentaci zkoušky - výrobní dokumentace potřebných zařízení - stavební práce spojené s přípravou a provedením zkoušky (zřízení a odstranění) - veškerá zkušební zařízení vč. opotřebení a nájmu - výpomoc při vlastní zkoušce - dodání zatěžovacích prostředků a hmot, manipulaci s nimi a jejich opotřebení a nájem - přeprava zatěžovacích prostředků a hmot na stavbu a zpět, včetně zajištění k váze a vážních poplatků - provedení vlastní zkoušky a její vyhodnocení, včetně všech měření a dalších potřebných činností				
50	966118	BOURÁNÍ KONSTRUKCÍ Z BETON DÍLCŮ S ODVOZEM DO 20KM	M3	4,410		
		vč.odvozu a uložení na skládku deska mostovky tl.100 mm $2,1*21,0*0,1=4,410 [A]$ položka zahrnuje: - rozbourání konstrukce bez ohledu na použitou technologii - veškeré pomocné konstrukce (lešení a pod.) - veškerou manipulaci s vybouranou sítí a hmotami včetně uložení na skládku. Nezahrnuje poplatek za skládku, který se vykazuje v položce 0141** (s výjimkou malého množství bouraného materiálu, kde je možné poplatek zahrnout do jednotkové ceny bourání – tento fakt musí být uveden v doplňujícím textu k položce) - veškeré další práce plynoucí z technologického předpisu a z platných předpisů				
51	966138	BOURÁNÍ KONSTRUKCÍ Z KAMENE NA MC S ODVOZEM DO 20KM	M3	12,420		
		vč.odvozu a uložení na skládku (možno využít na dlažbu) opěry $(1,75*0,6*2,7+0,75*1,0*2,5)*2=9,420 [A]$ rampa op.1 $0,3*0,5*7,0*2=2,100 [B]$ zidky u op.1 $0,3*1,0*(2,0+1,0)=0,900 [C]$ Celkem: $A+B+C=12,420 [D]$ položka zahrnuje: - rozbourání konstrukce bez ohledu na použitou technologii - veškeré pomocné konstrukce (lešení a pod.) - veškerou manipulaci s vybouranou sítí a hmotami včetně uložení na skládku. Nezahrnuje poplatek za skládku, který se vykazuje v položce 0141** (s výjimkou malého množství bouraného materiálu, kde je možné poplatek zahrnout do jednotkové ceny bourání – tento fakt musí být uveden v doplňujícím textu k položce) - veškeré další práce plynoucí z technologického předpisu a z platných předpisů				
52	966158	BOURÁNÍ KONSTRUKCÍ Z PROST BETONU S ODVOZEM DO 20KM	M3	3,648		
		vč.odvozu a uložení na skládku výplň rampy u op.1 $(3,0-0,3*2)*7,6*0,2=3,648 [A]$ položka zahrnuje: - rozbourání konstrukce bez ohledu na použitou technologii - veškeré pomocné konstrukce (lešení a pod.) - veškerou manipulaci s vybouranou sítí a hmotami včetně uložení na skládku. Nezahrnuje poplatek za skládku, který se vykazuje v položce 0141** (s výjimkou malého množství bouraného materiálu, kde je možné poplatek zahrnout do jednotkové ceny bourání – tento fakt musí být uveden v doplňujícím textu k položce) - veškeré další práce plynoucí z technologického předpisu a z platných předpisů				
53	966168	BOURÁNÍ KONSTRUKCÍ ZE ŽELEZOBETONU S ODVOZEM DO 20KM	M3	2,250		
		vč.odvozu a uložení na skládku úř.práhy opěr $0,75*0,5*3,0*2=2,250 [A]$ položka zahrnuje: - rozbourání konstrukce bez ohledu na použitou technologii - veškeré pomocné konstrukce (lešení a pod.) - veškerou manipulaci s vybouranou sítí a hmotami včetně uložení na skládku. Nezahrnuje poplatek za skládku, který se vykazuje v položce 0141** (s výjimkou malého množství bouraného materiálu, kde je možné poplatek zahrnout do jednotkové ceny bourání – tento fakt musí být uveden v doplňujícím textu k položce) - veškeré další práce plynoucí z technologického předpisu a z platných předpisů				
54	966188	DEMONTÁŽ KONSTRUKCÍ KOVÝCH S ODVOZEM DO 20KM	T	9,600		
		vč.odvozu odhad $9,6=9,600 [A]$ položka zahrnuje: - rozebrání konstrukce bez ohledu na použitou technologii - veškeré pomocné konstrukce (lešení a pod.) - veškerou manipulaci s vybouranou sítí a hmotami včetně uložení na skládku. Nezahrnuje poplatek za skládku, který se vykazuje v položce 0141** (s výjimkou malého množství bouraného materiálu, kde je možné poplatek zahrnout do jednotkové ceny bourání – tento fakt musí být uveden v doplňujícím textu k položce) - veškeré další práce plynoucí z technologického předpisu a z platných předpisů				
55	967864	VYBOURÁNÍ MOST LOŽISEK Z OCELI (OCELOLITINY)	KUS	4,000		
		vč.odvozu do šrotu $2+2=4,000 [A]$				

		- položka zahrnuje veškerou manipulaci s vybouranou sutí a hmotami včetně uložení na skládku. Nezahrnuje poplatek za skládku, který se vyžaduje v položce 0141** (s výjimkou malého množství bouraného materiálu, kde je možné poplatek zahrnout do jednotkové ceny bourání – tento fakt musí být uveden v doplňujícím textu k položce) - položka zahrnuje veškeré další práce plynoucí z technologického předpisu a z platných předpisů		
56	96787	VYBOURÁNÍ MOSTNÍCH ODVODŇOVAČŮ vč.odvozu a uložení na skládku, poplatku za uložení <i>Z=2,000 [A]</i>	KUS	2,000
		- položka zahrnuje veškerou manipulaci s vybouranou sutí a hmotami včetně uložení na skládku. Nezahrnuje poplatek za skládku, který se vyžaduje v položce 0141** (s výjimkou malého množství bouraného materiálu, kde je možné poplatek zahrnout do jednotkové ceny bourání – tento fakt musí být uveden v doplňujícím textu k položce) - položka zahrnuje veškeré další práce plynoucí z technologického předpisu a z platných předpisů		
57	97816	ODSEKÁNÍ VRSTVY VYROVNÁVACÍHO BETONU NA MOSTECH vč.odvozu a uložení na skládku <i>prům.tl.65 mm 2,2*21,0*0,065=3,003 [A]</i>	M3	3,003
		- položka zahrnuje veškerou manipulaci s vybouranou sutí a hmotami včetně uložení na skládku. Nezahrnuje poplatek za skládku, který se vyžaduje v položce 0141** (s výjimkou malého množství bouraného materiálu, kde je možné poplatek zahrnout do jednotkové ceny bourání – tento fakt musí být uveden v doplňujícím textu k položce) - položka zahrnuje veškeré další práce plynoucí z technologického předpisu a z platných předpisů		





Firma: Pontex, spol. s r.o.

**Soupis prací objektu**Stavba: 2025100 Přeštice Lávka – ul. V Brance, Přeštice  
Rožpočet: SO 401 Přeložka CETIN

SO 401



Poř. číslo 1	Kód položky 2	Varianta 3	Název položky 4	MJ 5	Množství 6	Jednotková cena	
						Jednotková 9	Celkem 10
0			<b>Všeobecné konstrukce a práce</b>				
1	001		ODSTRANĚNÍ KABELU Po dohodě s objednatelem se uvažuje pouze s odstraněním kabelu.	KPL	1,000		





# Městský úřad Přeštice

## Odbor správní a dopravní

Masarykovo nám. 107, 334 01 Přeštice, telefon 379 304 555, ID: hcpx62

NAŠE SPIS. ZNAČKA: OSD-8721/2021-SED  
NAŠE ČÍSLO JEDNACÍ: PR-OSD-SED/88418/2021

OPRÁVNĚNÁ  
ÚŘEDNÍ OSOBA:  
TELEFON:  
E-MAIL:

DATUM: 29. listopadu 2021

## ROZHODNUTÍ SPOLEČNÉ POVOLENÍ

### Výroková část:

Městský úřad Přeštice, odbor správní a dopravní, jako silniční správní úřad příslušný podle § 40 odst. 1 zákona č. 13/1997 Sb., o pozemních komunikacích, ve znění pozdějších předpisů (dále jen "zákon o pozemních komunikacích") a speciální stavební úřad příslušný podle § 16 odst. 1 a § 40 odst. 4 písm. a) zákona o pozemních komunikacích a § 15 odst. 1 zákona č. 183/2006 Sb., o územním plánování a stavebním řádu (stavební zákon), (dále jen "stavební zákon"), ve společném územním a stavebním řízení (dále jen "společné řízení") posoudil podle § 94o stavebního zákona žádost o vydání společného povolení, kterou dne 30. 6. 2021 podala

**Město Přeštice, IČ 00257125, se sídlem Masarykovo nám. 107, 334 01 Přeštice zastoupeno starostou Mgr. Karlem Naxerou na základě plné moci zastoupeno společností Pontex, spol. s r.o., IČ 40763439, se sídlem Bezová 1658/1, 147 00 Praha 4 (dále jen "žadatel"), a na základě tohoto posouzení:**

I. Podle § 94p odst. 1 stavebního zákona a § 13a vyhlášky č. 503/2006 Sb., o podrobnější úpravě územního rozhodování, územního opatření a stavebního řádu ve společném povolení

Řízení je zároveň vedeno v působnosti zákona č. 416/2009 Sb., o urychlení výstavby dopravní, vodní a energetické infrastruktury a infrastruktury elektronických komunikací, ve znění pozdějších předpisů.

### **s c h v a l u j e s t a v e b n í z á m ě r**

na soubor staveb:

**„Lávka - ul. V Brance“ ( SO 201 demolice a stavba nové lávky, SO 401 přeložka CETIN)**

(dále jen "stavba") na pozemcích parc. č. dle KN 1325/19 (vodní plocha), 708/22 (trvalý travní porost), 1302/2 (ostatní plocha), 712 (ostatní plocha), 1325/2 (vodní plocha), 1256/2 (ostatní plocha) vše v katastrálním území Přeštice.

II. Podle § 8 odst. 6 zákona č. 114/1992 Sb., o ochraně přírody a krajiny, ve znění pozdějších předpisů (dále jen zákon o ochraně přírody) a § 9 odst. 5 vyhl. č. 503/2006 Sb., o podrobnější úpravě územního rozhodování, územního opatření a stavebního řádu, ve znění pozdějších předpisů, povoluje pokácení 1 ks lípy srdčité o obvodu kmene 216 cm ve výšce 130 cm nad zemí rostoucí na pozemku p.č. dle KN 1302/2 v k.ú. Přeštice, kolidující se stavbou.

### **Stavba obsahuje:**

Stavbu hlavní SO 201 - odstranění stávající lávky pro pěší a výstavbu nové lávky pro pěší přes Úhluvu včetně úpravy napojení přilehlé komunikace V Brance. Délka mostu je 27,76m, šířka mostu 3,44m (volná šířka mostu 3,00m). Odvodnění je řešeno mezerami v mostovce – prorošty. Voda volně protéká skrz mostovku.

Stavbu vedlejší SO 401 – přeložka CETIN.

Druh a účel umísťované a povolované stavby:

- SO 201



Jedná se stavbu hlavní odstranění stávající lávky pro pěší a výstavbu nové lávky pro pěší přes Úhluvu včetně úpravy napojení přilehlé komunikace V Brance. Délka mostu je 27,76m, šířka mostu 3,44m (volná šířka mostu 3,00m). Odvodnění je řešeno mezerami v mostovce – prorošty. Voda volně protéká skrz mostovku.

- SO 401

Jedná se o stavbu vedlejší o přeložku CETIN, která je rozdělena na část provizorium v délce 54m a část definitivní v délce 38m.

Umístění stavby na pozemku a popis prostorového řešení stavby:

- SO 201

-SO 401

Vše umístěno na pozemcích parc. č. dle KN **1325/19 (vodní plocha), 708/22 (trvalý travní porost), 1302/2 (ostatní plocha), 712 (ostatní plocha), 1325/2 (vodní plocha), 1256/2 (ostatní plocha) vše v katastrálním území Přeštice.**

Údaje o místě předmětu rozhodnutí:

Název kraje	Plzeňský
Název obce	Přeštice
Názvy katastrálních území	Přeštice

Parcelní čísla dle evidence katastru nemovitostí 1325/19, 708/22, 1302/2, 712, 1325/2, 1256/2.

Vymezení území dotčeného vlivy stavby:

Stavbou budou dotčeny pozemky, na které se stavba umísťuje pozemky parc.č. 1325/19, 708/22, 1302/2, 712, 1325/2, 1256/2 vše v katastrálním území Přeštice.

## II. Stanoví podmínky pro umístění a provedení stavby :

1. Stavba bude umístěna v souladu s grafickou přílohou, která je součástí společné dokumentace a obsahuje výkres současného stavu území v měřítku katastrální mapy se zakreslením stavebního pozemku, požadovaným umístěním stavby, kterou zpracoval autorizovaný inženýr pro mosty a inženýrské konstrukce Ing. Jan Komanec – v seznamu autorizovaných osob vedeném ČKAIT pod číslem 0009756, dokumentace přeložka CETIN autorizovaný inženýr pro techniku elektrotechnická zařízení Ing. Lucie Pokorná– v seznamu autorizovaných osob vedeném ČKAIT pod číslem 0012924.
2. **Dle koordinovaného závazného stanoviska Městského úřadu Přeštice ze dne 17. 8. 2021 č.j. PR-OVÚP-DVV/29183/2021.**

**-Městský úřad Přeštice, odbor výstavby a územního plánování jako orgán územního plánování** (dále jen „úřad územního plánování“) příslušný podle § 6 odst. 1 písm. e) zákona č. 183/2006 Sb., o územním plánování a stavebním řádu (stavební zákon), ve znění pozdějších předpisů (dále jen "stavební zákon"), přezkoumal podle § 96b odst. 3 stavebního zákona z hlediska souladu s politikou územního rozvoje, s územně plánovací dokumentací a z hlediska uplatňování cílů a úkolů územního plánování záměr a ve vazbě na § 149 odst. 1 a § 136 zákona č. 500/2004 Sb., správní řád, ve znění pozdějších předpisů vydává závazné stanovisko k záměru: Záměr je přípustný po splnění následující podmínky: Záměr bude umístěn v souladu s předloženou dokumentací pro vydání společného povolení vypracovanou Ing. Petrem Vojtíškem, odp. projektant Ing. Jan Komanec – v seznamu autorizovaných osob vedeném ČKAIT pod číslem 0009756. Další podmínky pro přípravu a uskutečnění záměru se nestanoví.

- **Městský úřad Přeštice, jako stavební úřad** posoudil žádost podle ustanovení § 94j odst. 2 stavebního zákona – záměr je přípustný při splnění následujících podmínek:

\*Provizorní nadzemní část přeložky Cetin v délce 54m bude umístěna na pozemcích parc. č. 708/22, 1235/19 v k.ú. Přeštice, dle přílohy 2 situace SO 401 – přeložka CETIN, ve které je rovněž zakresleno připojení na stávající síť.

\*Definitivní část přeložky Cetin, uložená do chráničky pod mostní konstrukcí lávky, v délce 38m bude umístěna na pozemcích parc.č. 708/22, 1302/2 a 1325/19 v k.ú. Přeštice, dle přílohy 2 situace SO 401 – PŘELOŽKA CETIN, ve které je rovněž zakresleno připojení na stávající síť.



\*Stavebník je povinen se řídit Všeobecnými podmínkami SEK, kteří jsou součástí vyjádření CETIN a.s. ze dne 27. 7. 2021 číslo žádosti 0121212473.

\*Pro účely přeložení SEK je dle bodu V) vyjádření CETIN a.s. ze dne 27. 7. 2021 číslo žádosti 0121212473 stavebník povinen uzavřít se společností CETIN a.s. Smlouvu o realizaci překážky SEK.

\*K užívání přeložek v návaznosti na ust. § 2i odst. 2 zákona č. 416/2009 Sb., o urychlení výstavby dopravní, vodní a energetické infrastruktury a infrastruktury elektronických komunikací /liniový zákon) ve znění pozdějších předpisů, se nevyžaduje kolaudační souhlas ani kolaudační rozhodnutí. Stavebník je dle citovaného ustanovení povinen předložit do 60 dnů ode dne zahájení užívání stavby zdejšímu obecnímu stavebnímu úřadu údaje určující definitivní body stavby, dokumentaci skutečného provedení stavby, pokud při jejím provádění došlo k nepodstatným odchylkám oproti ověřené dokumentaci nebo ověřené projektové dokumentace a geometrický plán umístění stavby.

**-Městský úřad Přeštice, silniční správní úřad** vydal závazné stanovisko záměr je možný za předpokladu že bude umístěn v souladu s předloženou dokumentací pro vydání společného povolení vypracovanou Ing. Petrem Vojtíškem, odp. projektant Ing. Jan Komanec – v seznamu autorizovaných osob vedeném ČKAIT pod číslem 0009756. Další podmínky pro přípravu a uskutečnění záměru se nestanoví.

**-Městský úřad Přeštice, odbor životního prostředí - jako příslušný orgán veřejné správy v oblasti odpadového hospodářství** upozorňujeme podle ustanovení § 13 odst. 1 písm. e) nového zákona o odpadech má každý povinnost předávat odpad do zařízení pro nakládání s odpady, podle ustanovení § 15 odst. 2 písm. c) nového zákona o odpadech je původce odpadu mít jejich předání v odpovídajícím množství zajištěno písemnou smlouvou před jejich vznikem, podle ustanovení § 15 odst. 2 písm. f) nového zákona o odpadech je původce odpadu povinen dodržet postup pro nakládání s odpady.

**Městský úřad Přeštice, odbor životního prostředí - jako příslušný orgán ochrany přírody** podle § 77 odst. 1, písm. a) a j) a § 76 odst. 1 písm. a) zákona č. 114/1992 Sb., o ochraně přírody a krajiny, ve znění pozdějších předpisů vydal závazné stanovisko: \*souhlas podle § 4 odst. 2 zákona o ochraně přírody k zásahu do významného krajinného prvku vodní tok Úhlava spočívající v úpravě části břehů a koryta uvedeného vodního toku na pozemcích 1325/19 a 1325/2 v k.ú. Přeštice.

\*souhlas podle § 8 odst. 6 zákona o ochraně přírody s pokácením 1ks. lípy srdčité na pozemku parc. č. 1302/2 v k.ú. Přeštice za podmínek:

-kácení bude provedeno pouze v případě realizace výše uvedené stavby, po nabytí právní moci povolení pro tuto stavbu

-kácení bude provedeno v období vegetačního klidu a současně městu ukládá povinnost provedení náhradní výsadby 3ks javoru na pozemku parc. č. 208/275 v k.ú. Přeštice, výsadba bude provedena do 1 roku od provedení kácení

**-Jako vodoprávní úřad** příslušný podle ustanovení § 104 odst. 2 písm. c) a § 106 odst. 1 zákona č. 254/2001 Sb., o vodách a o změně některých zákonů, ve znění pozdějších předpisů (dále jen „vodní zákon“) vydal závazné stanovisko podle § 104 odst. 9 vodního zákona v souladu s § 149 správního řádu: vodoprávní úřad uděluje souhlas podle § 17 odst. 1 písm. a), c) a e) vodního zákona s podmínkami:

\*před zahájením stavby musí být vodoprávním úřadem schválen havarijný plán podle § 39 odst. 2

vodního zákona platný po dobu provádění stavby

\*před zahájením stavby bude vypracován povodňový plán platný po dobu provádění stavby

\*zahájení a ukončení prací bude předem oznámeno vodoprávnímu úřadu

\*zahájení a ukončení prací bude předem oznámeno Povodí Vltavy, s.p., závod Berounka, jako správci významného vodního toku Úhlava

\*stavební stroje budou mít ekologické náplně, pro případ úniku ropných látek bude na staveništi k dispozici materiál k zabezpečení likvidace případné havárie



**- Jako orgán ochrany zemědělského půdního fondu** podle § 15 písm. j) zákona č. 334/1992 Sb., o ochraně zemědělského půdního fondu, ve znění pozdějších předpisů (dále jen „zákon o ochraně ZPF“) na základě žádosti podané ve prospěch žadatele, kterým je Město Přeštice, IČ 00257125, se sídlem Masarykovo nám. 107, 334 01 Přeštice zastoupeno starostou Mgr. Karlem Naxerou na základě plné moci zastoupeno společností Pontex, spol. s r.o., IČ 40763439, se sídlem Bezová 1658/1, 147 00 Praha 4, vydává závazné stanovisko, jímž podle § 9 odst. 8 zákona o ochraně ZPF:

I. uděluje souhlas s trvalým odnětím 0,0001 ha půdy ze zemědělského půdního fondu jehož účelem je stavba místní komunikace na pozemcích p.č. dle KN 708/22 v katastrálním území Přeštice dle předloženého situačního výkresu C.2 stupeň dokumentace DUSP „Lávka - ul. V Brance“, (04/2021).

II. vymezuje, kterých pozemků nebo jejich částí se tento souhlas týká 708/22 v katastrálním území Přeštice.

III. stanovuje podmínky nezbytné k zajištění ochrany zemědělského půdního fondu

- a. vytěžená kulturní zemina cca 1 m<sup>3</sup> bude hospodárně využita jako svrchní vrstva na ozelenění svahů nové lávky.
- b. ornice bude do doby jejího využití uložena na místě stavby na složišti deponií, zároveň bude zajištěno řádné ošetřování a ochrana této depote před znehodnocením a ztrátami.

IV. vymezuje, zda a v jaké výši budou předepsány odvody za odnětí půdy ze zemědělského půdního fondu

a. za trvalé odnětí výše uvedených pozemků ze zemědělského půdního fondu nebudou stanoveny odvody, jelikož dle ust. § 11a odst. 1 písm. b) zákona o ochraně ZPF je odnětí půdy pro stavbu místních komunikací, včetně jejich součástí a příslušenství od poplatku osvobozeno.

**-Jako příslušný orgán ochrany ovzduší** vydává toto sdělení: nejsou dotčeny zájmy chráněné zákonem o ochraně ovzduší.

**-Jako orgán státní památkové péče vydává vyjádření:** Vzhledem k tomu, že stavba bude realizována na území s možností výskytu archeologických nálezů, vztahují se na stavebníka povinnosti vyplývající z ustanovení § 22-23 památkového zákona. Oznamovací povinnost vůči Archeologickému ústavu uloženou v § 22 výše uvedeného zákona lze splnit i prostřednictvím tiskopisu, který je stavebníkovi zaslán jako příloha tohoto rozhodnutí, oznámení je vhodné zaslat doporučeně, aby splnění této zákonné povinnosti bylo prokazatelné, nebo prostřednictvím online formuláře na adrese <http://api.archeologickamapa.cz/oznameni/0/>

3. Dle stanoviska správce povodí Povodí Vltavy, státní podnik závod Berounka ze dne 22. 6. 2021 zn. PVL-35483/2021/340/Ron – souhlasí s uvedeným záměrem za splnění podmínky – bude zpracován havarijní plán po dobu stavby, bude vypracován povodňový plán platný po dobu provádění stavby. Byla doložena smlouva č. PVL-1830/2021-SML ze dne 27. 10. 2021, včetně souhlasu na koordinační situaci.

4. Dle závazného stanoviska Policie ČR KŘ Plzeň - venkov ze dne 21. 6. 2021 pod č.j. KRPP-75068-2/ČJ-2021-031106-47. Vydán souhlas.

5. Dle stanoviska Krajské hygienické stanice PK ze dne 18. 5. 2021 č.j. KHSPL/12313/21/2021.

6. Dle souhlasného závazného stanoviska HZS Plzeňského kraje ze dne 28. 5. 2021 č.j. HSPM-1720-2/2021 ÚPP.

7. GasNet Služby, s.r.o., IČ 27935311, dle vyjádření ze dne 30. 6. 2021 č. 5002410628.

8. CETIN a.s, vyjádření ze dne 27. 7. 2021 č.j. 73918021.

9. Čevak, a.s. vyjádření ze dne 28. 6. 2021 č.j. 021070153169.

10. Elimont spol. s r.o., vyjádření ze dne 29. 7. 2021

11. T-Mobile Czech Republic a.s., vyjádření ze dne 25. 1. 2021 č.j. E04079/21.

12. Nej.cz s.r.o., vyjádření ze dne 9. 2. 2021, VYJNEJ-2021-00661-01.

13. ČEZ Distribuce a.s., vyjádření ze dne 16. 7. 2021, č. 1117089265.

14. Stavebník oznámí speciálnímu stavebnímu úřadu termín zahájení stavby.

15. Stavebník oznámí speciálnímu stavebnímu úřadu tyto fáze výstavby pro kontrolní prohlídky stavby:

- a) Po demolici stávající lávky.
- b) Po provedení kompletních zemních prací.



- c) Po pokládce konstrukce nové lávky.
- d) Po dokončení finálních vrstev – závěrečná kontrolní prohlídka.
16. Stavba bude prováděna dodavatelsky. Název a adresa prováděcí firmy bude před zahájením stavebních prací písemně oznámena speciálnímu stavebnímu úřadu současně s jejím oprávněním k provádění stavebních prací, doklady předloženy nejméně 15 dnů před zahájením prací.
17. Stavba bude dokončena do 2 let ode dne nabytí právní moci tohoto rozhodnutí.
18. Před zahájením stavebních prací musí být ověřen stav všech podzemních a nadzemních vedení v prostoru stavby. Stavebník projedná stavbu se správcí všech podzemních a nadzemních sítí, která mohou být stavbou dotčena, za účelem vytýčení jejich tras a ochranných pásem.
19. Při provádění stavby je nutno dodržovat předpisy týkající se bezpečnosti práce a technických zařízení a požadavky na bezpečnost a ochranu zdraví při práci na staveništích dle zákona.
20. Při stavbě budou dodrženy požadavky na provádění staveb, a příslušné technické normy.
21. Provedení v částech určených pro užívání veřejností musí vyhovovat ustanovením vyhl. 369/2001 Sb., a vyhl. č. 398/2009 Sb., kterou se stanoví obecné technické požadavky zabezpečující užívání staveb osobami s omezenou schopností pohybu a orientace a technické požadavky zabezpečující bezbariérové užívání pozemních komunikací a veřejného prostranství.
22. Před zahájením stavby stavebník písemně oznámí zdejšímu silničnímu správnímu úřadu jméno, příjmení, adresu bydliště osoby případně autorizované firmy, která bude zajišťovat technický dozor stavby.
23. Stavebník je povinen řádně vést záznamy o průběhu stavby ve stavebním deníku.
24. Pro provedení stavby budou použity jen takové materiály, které splňují technické požadavky.
25. Veškeré odpady vzniklé při stavebních pracích je nutno zneškodňovat zákonným a doložitelným způsobem pouze na zařízeních k tomu určených. Evidenci likvidace odpadů ze stavby předložit při kolaudaci stavby.
26. Bude zamezeno šíření prašnosti a bude prováděno účinné čištění vozidel vyjíždějících na veřejné komunikace. Případné znečištění komunikační sítě v důsledku realizace stavby bude neprodleně odstraněno stavebníkem na náklad stavby.

Účastníci řízení, na něž se vztahuje rozhodnutí správního orgánu:

Město Přeštice, IČ 00257125, se sídlem Masarykovo nám. 107, 334 01 Přeštice zastoupeno starostou Mgr. Karlem Naxerou na základě plné moci zastoupeno společností Pontex, spol. s r.o., IČ 40763439, se sídlem Bezová 1658/1, 147 00 Praha 4

### Odůvodnění:

Dne 30. 6. 2021 podal žadatel žádost o vydání společného povolení. Uvedeným dnem bylo zahájeno společné řízení.

Speciální stavební úřad oznámil zahájení společného řízení známým účastníkům řízení, veřejnosti a dotčeným orgánům. Současně podle ustanovení § 94m odst. 3 stavebního zákona upustil od ohledání na místě a ústního jednání, protože jsou mu dobře známy poměry staveniště a žádost poskytuje dostatečný podklad pro posouzení stavebního záměru a stanovení podmínek k jeho provádění, a stanovil, že ve lhůtě do 15 dnů od doručení tohoto oznámení mohou dotčené orgány uplatnit závazná stanoviska a účastníci řízení své námítky.

Stavební úřad přezkoumal předloženou žádost, projednal ji s účastníky řízení a dotčenými orgány a zjistil, že jejím uskutečněním nebo užíváním nejsou ohroženy zájmy chráněné stavebním zákonem, předpisy vydanými k jeho provedení a zvláštní předpisy.

V souladu s ustanovením §94o stavebního zákona stavební úřad ve společném řízení posuzoval, zda záměr je v souladu:

- s požadavky tohoto zákona a jeho prováděcích předpisů, zejména s obecnými požadavky na využívání území. Za tím účelem zejména posuzoval, zda navržená stavba je umístována v souladu s ustanovením § 22 a § 23 vyhlášky č. 501/2006 Sb. o obecných požadavcích na využívání území. Stavební úřad posoudil, že obecné a zvláštní požadavky na umístování staveb byly splněny.

s požadavky na veřejnou dopravní a technickou infrastrukturu, navržená stavba je propojena se stávající místní komunikací, v projektu je řešeno odvodnění, s požadavky zvláštních právních předpisů a se stanovisky dotčených orgánů a konstatoval, že k záměru byla vydaná kladná závazná stanoviska



a vyjádření dotčených orgánů Městského úřadu Přeštice, odbor výstavby a územního plánování, jako úřad územního plánování, odbor výstavby, odbor životního prostředí, odbor památkové péče, odbor správní a dopravní, Policie ČR, HZS PK, Krajská hygienická stanice PK.

Umístění stavby je v souladu se schválenou územně plánovací dokumentací a vyhovuje obecným požadavkům na využívání území. Dokumentace pro vydání společného povolení je úplná, přehledná a jsou v odpovídající míře řešeny obecné požadavky na výstavbu. Je zajištěn příjezd ke stavbě. Stavební úřad dospěl k závěru, že budoucí užívání stavby nebude nad přípustnou míru ovlivňovat životní prostředí. Stavební úřad v průběhu řízení neshledal důvody, které by bránily povolení záměru.

Stanoviska sdělili:

- a) Městský úřad Přeštice, koordinované stanovisko ze dne 17. 8. 2021 č.j. PR-OVÚP-DVV/29183/2021.
- b) Povodí Vltavy, státní podnik závod Berounka ze dne 22. 6. 2021 zn. PVL-35483/2021/340/Ron – souhlasí s uvedeným záměrem za splnění podmínky – bude zpracován havarijný plán po dobu stavby, bude vypracován povodňový plán platný po dobu provádění stavby. Byla doložena smlouva č. PVL-1830/2021-SML ze dne 27. 10. 2021, včetně souhlasu na koordinační situaci.
- c) Policie ČR KŘ Plzeň - venkov stanovisko ze dne 21. 6. 2021 pod č.j. KRPP-75068-2/ČJ-2021-031106-47.
- d) Krajská hygienická stanice PK stanovisko ze dne 18. 5. 2021 č.j. KHSPL/12313/21/2021.
- e) HZS Plzeňského kraje stanovisko ze dne 28. 5. 2021 č.j. HSPM-1720-2/2021 ÚPP.
- f) GasNet Služby, s.r.o., IČ 27935311, vyjádření ze dne 30. 6. 2021 č. 5002410628.
- g) CETIN a.s, vyjádření ze dne 27. 7. 2021 č.j. 73918021.
- h) Čevak, a.s. vyjádření ze dne 28. 6. 2021 č.j. 021070153169.
- i) Elimont spol. s r.o., vyjádření ze dne 29. 7. 2021
- j) T-Mobile Czech Republic a.s., vyjádření ze dne 25. 1. 2021 č.j. E04079/21.
- k) Nej.cz s.r.o., vyjádření ze dne 9. 2. 2021, VYJNEJ-2021-00661-01.
- l) ČEZ Distribuce a.s., vyjádření ze dne 16. 7. 2021, č. 1117089265.

Stanoviska a vyjádření jsou v dokladové části nedílnou součástí projektové dokumentace.

Silniční správní úřad, speciální stavební úřad zajistil vzájemný soulad předložených závazných stanovisek dotčených orgánů vyžadovaných zvláštními předpisy a zahrnul je do podmínek rozhodnutí.

Silniční správní úřad rozhodl, speciální stavební úřad rozhodl, jak je uvedeno ve výroku rozhodnutí, za použití ustanovení právních předpisů ve výroku uvedených.

Účastníci řízení – další dotčené osoby:

CETIN a.s., Českomoravská 2510/19, Libeň, 190 00 Praha 9, IČ 04084063, datová schránka qa7425t

ČEZ Distribuce a.s., Teplická 874/8, 405 02 Děčín

ČEVAK a.s., IDDS: 3ndg7rf

GasNet Služby, s.r.o., IČ 27935311, IDDS: jnnyjs6

Elimont spol. s r.o., Průmyslová 1130, 334 01 Přeštice

Nej.cz s.r.o., Kaplanova 2252/8, 148 00 Praha, IČ 03213595

T-Mobile Czech Republic a.s., IČ 64949681

Povodí Vltavy, státní podnik závod Berounka, Denisovo nábřeží 14, 301 00 Plzeň



Vypořádání s návrhy a námitkami účastníků a s vyjádřeními účastníků k podkladům rozhodnutí:

- Účastníci neuplatnili návrhy a námitky.
- Účastníci se k podkladům rozhodnutí nevyjádřili.

Speciální stavební úřad rozhodl, jak je uvedeno ve výroku rozhodnutí, za použití ustanovení právních předpisů ve výroku uvedených.

**Poučení účastníků:**



Proti tomuto rozhodnutí se lze odvolat do 15 dnů ode dne jeho oznámení k odboru dopravy Krajského úřadu Plzeňského kraje, Plzeň, Škroupova 18, podáním u zdejšího silničního správního úřadu.

Odvolání se podává s potřebným počtem stejnopisů tak, aby jeden stejnopis zůstal správnímu orgánu a aby každý účastník dostal jeden stejnopis. Nepodá-li účastník potřebný počet stejnopisů, vyhotoví je správní orgán na náklady účastníka.

Odvoláním lze napadnout výrokovou část rozhodnutí, jednotlivý výrok nebo jeho vedlejší ustanovení. Odvolání jen proti odůvodnění rozhodnutí je nepřipustné.

Silniční správní úřad, speciální stavební úřad po dni nabytí právní moci společného povolení zašle stejnopis písemného vyhotovení společného povolení opatřený doložkou právní moci a vyhotovení ověřené projektové dokumentace stavebníkovi a štítek obsahující identifikační údaje o povolené stavbě. Další vyhotovení ověřené projektové dokumentace zašle vlastníkovy stavby, pokud není stavebníkem, dotčeným orgánům a stavebnímu úřadu příslušnému k umístění nebo povolení vedlejší stavby, a obecnému stavebnímu úřadu, nejde-li o soubor staveb.

Stavebník je povinen štítek před zahájením stavby umístit na viditelném místě u vstupu na staveniště a ponechat jej tam až do dokončení stavby, případně do vydání kolaudačního souhlasu, rozsáhlé stavby se mohou označit jiným vhodným způsobem s uvedením údajů ze štítku.

Společné povolení má podle § 94p odst. 5 stavebního zákona platnost 2 roky. Stavba nesmí být zahájena, dokud rozhodnutí nenabude právní moci.



Za správnost vyhotovení:

**Obdrží:**

**Navrhovatel (s dodejkou do vlastních rukou)- datovou schránkou:**

**Navrhovatel (s dodejkou do vlastních rukou):**

Město Přeštice, IČ 00257125, se sídlem Masarykovo nám. 107, 334 01 Přeštice zastoupeno starostou Mgr. Karlem Naxerou zastoupeno společností Pontex, spol. s r.o., IČ 40763439, se sídlen Bezová 1658/1, 147 00 Praha 4

**účastníci řízení:**

CETIN a.s., Českomoravská 2510/19, Libeň, 190 00 Praha 9, IČ 04084063, datová schránka qa7425t

ČEZ Distribuce a.s., Teplická 874/8, 405 02 Děčín

ČEVAK a.s., IDDS: 3ndg7rf

GasNet Služby, s.r.o., IČ 27935311, IDDS: jnnyjs6

Elimont spol. s r.o., Průmyslová 1130, 334 01 Přeštice

Nej.cz s.r.o., Kaplanova 2252/8, 148 00 Praha, IČ 03213595

T-Mobile Czech Republic a.s., IČ 64949681

Povodí Vltavy, státní podnik závod Berounka, Denisovo nábřeží 14, 301 00 Plzeň



**dotčené správní orgány ( s dodejkou): datovou schránkou**

Městský úřad Přeštice, odbor školství, vnitřních věcí a památkové péče, Masarykovo náměstí 107, 334 01 Přeštice

Městský úřad Přeštice, odbor životního prostředí, Masarykovo nám. 107, 334 01 Přeštice

Městský úřad Přeštice, odbor výstavby a územního plánování, úřad územního plánování Masarykovo nám. 107, 334 01 Přeštice

Policie ČR, Krajské ředitelství policie Plzeňského kraje, DI Plzeň-venkov, DS: 5ixai69

Krajský úřad Plzeňského kraje, odbor životního prostředí, Škroupova 18, 306 13 Plzeň, IDDS: zzejbr3p

HZS Plzeňského kraje, Kaplířova č.p. 9, 320 68 Plzeň

Krajská hygienická stanice, Skrétova 15, 333 22 Plzeň

**na vědomí :**

vlastní k založení