

## Smlouva o dílo

Číslo smlouvy objednatele 16144/2022-SŽ-GŘ-O8

uzavřená podle ustanovení § 2586 a násl. zákona č. 89/2012 Sb., občanský zákoník, ve znění pozdějších předpisů (dále jen „Občanský zákoník“)

**Objednatel: Správa železnic, státní organizace**

zapsaná v obchodním rejstříku vedeném Městským soudem v Praze pod sp. zn. A 48384  
Praha 1 - Nové Město, Dlážďená 1003/7, PSČ 110 00  
IČO 70994234, DIČ CZ70994234  
zastoupená **Ing. Alešem Krejčím**, náměstkem GŘ pro ekonomiku

**Zhotovitel: RS Facility s.r.o.**

zapsaná v obchodním rejstříku vedeném Městským soudem v Praze pod sp. zn. C 265480  
Praha 8 – Bohnice, Toruňská 323/9, PSČ 181 00  
IČO 05542863, DIČ CZ05542863  
Bankovní spojení: XXX  
Číslo účtu: XXX  
zastoupená **Ing. Romanem Šmídem**, jednatelem

Tato smlouva je uzavřena na základě výsledků zadávacího řízení veřejné zakázky s názvem „**Snížení energetické náročnosti objektu – oprava a zateplení fasády na obj. Pernerova 2b**“, č.j. veřejné zakázky 11193/2022-SŽ-GŘ-O8 (dále jen „veřejná zakázka“). Jednotlivá ustanovení této Smlouvy tak budou vykládána v souladu se zadávacími podmínkami veřejné zakázky.

### **1 Dílo**

- 1.1 Zhotovitel se zavazuje provést na svůj náklad a nebezpečí pro Objednatele Dílo, jež zahrnuje zhotovení Předmětu díla, poskytnutí všech Souvisejících plnění a předání Dokladů.

### **2 Předmět díla**

- 2.1 Předmětem díla je zateplení obvodových stěn na objektu Správy železnic, státní organizace, na adrese Pernerova 2870/2b, Praha 8 (Karlín).  
2.2 Předmět díla je blíže specifikován v příloze č. 1 Smlouvy.  
2.3 Předmět díla musí být proveden v souladu s právními předpisy, normami ČSN, technickými normami uvedenými zejména v příloze č. 1 Smlouvy.  
2.4 Jakost ani provedení Předmětu díla není určeno vzorkem ani předlohou.

### **3 Cena díla**

- 3.1 Cena bez DPH 3 516 526,90 Kč.  
3.2 Výše DPH 21% 738 470,65 Kč.  
3.3 Cena včetně DPH 4 254 997,55 Kč.  
3.4 Zhotovitelem oceněný položkový rozpočet Díla je přílohou č. 2 Smlouvy.

- 3.5 Právo na zaplacení Ceny (okamžik, ke kterému je Zhotovitel oprávněn vystavit fakturu) vzniká Zhotoviteli po provedení celého předmětu Díla na základě Akceptačního protokolu podepsaného oběma Smluvními stranami.
- 3.6 Daň z přidané hodnoty bude uhrazena způsobem a ve výši dle platných právních předpisů.

#### **4 Místo a doba plnění**

- 4.1 Místem plnění je objekt v hospodaření Správy železnic, státní organizace, na adrese Pernerova 2870/2b, Praha 8 (Karlín).
- 4.2 Zhotovitel je povinen provést a předat Dílo nejpozději do 100 dnů od zahájení plnění.
- 4.3 Zhotovitel je povinen zahájit plnění Díla od účinnosti této Smlouvy, nejdříve však 01. 05. 2022. V případě, že Zhotovitel nezahájí plnění nejpozději 15. den od účinnosti této Smlouvy, nejdříve však od 01. 05. 2022, je povinen zaplatit Objednateli smluvní pokutu ve výši 50.000,- Kč a Objednatel má právo odstoupit od této Smlouvy. Odstoupením od Smlouvy nejsou dotčeny další sankce sjednané v této Smlouvě a právo na náhradu škody vzniklé Objednateli.
- 4.4 Harmonogram obsahující podrobnější časovou specifikaci provádění Díla je přílohou č. 3 této Smlouvy.

#### **5 Záruční doba**

- 5.1 Záruční doba činí 24 měsíců.

#### **6 Pojištění**

- 6.1 Zhotovitel je povinen udržovat v platnosti po celou dobu trvání této Smlouvy pojistnou smlouvu, jejímž předmětem je pojištění odpovědnosti za újmu způsobenou Zhotovitelem Objednateli nebo jakékoliv třetí osobě s limitem pojistného plnění ve výši min. 5 000 000,- Kč (slovy: pět milión korun českých) za rok, přičemž maximální výše spoluúčasti Zhotovitele může činit 10 % z pojistné události, popřípadě maximálně 20 000,- Kč, je-li spoluúčast stanovena fixní částkou.
- 6.2 Zhotovitel je povinen za každý den, po který není pojištěn, zaplatit Objednateli smluvní pokutu ve výši 5.000,- Kč. V případě, že doba, po kterou nebyl Zhotovitel pojištěn, překročila po dobu trvání smlouvy více jak 20 kalendářních dnů, je Objednatel oprávněn odstoupit od rámcové dohody.

#### **7 Poddodavatelé a realizační tým**

- 7.1 Na provedení Díla se budou podílet poddodavatelé uvedení v příloze č. 5 této Smlouvy.
- 7.2 Rovnocenné podmínky v rámci poddodavatelského řetězce
  - 7.2.1 Zhotovitel se zavazuje ujednat si s dalšími osobami, které se na jeho straně podílejí na plnění Předmětu díla, a jsou podnikateli (dále jen „smluvní partneři Zhotovitele“), stejnou nebo kratší dobu splatnosti daňových dokladů, jaká je sjednána v této Smlouvě. Zhotovitel se zavazuje na písemnou výzvu předložit Objednateli do tří pracovních dnů od doručení výzvy smluvní dokumentaci (včetně jejich případných změn) se smluvními partnery Zhotovitele uvedenými ve výzvě Objednatele, ze kterých bude vyplývat splnění povinnosti Zhotovitele dle předchozí věty. Předkládaná smluvní dokumentace bude anonymizována tak, aby neobsahovala osobní údaje či obchodní tajemství dodavatele či smluvních partnerů Zhotovitele; musí z ní však vždy být zřejmé splnění povinnosti Zhotovitele dle tohoto odstavce Smlouvy.
  - 7.2.2 Zhotovitel se zavazuje uhradit smluvní pokutu ve výši 5.000,- Kč za každý byt i započatý den prodlení se splněním povinnosti předložit smluvní dokumentaci dle předchozího odstavce Smlouvy. Zhotovitel se dále zavazuje uhradit smluvní pokutu ve výši 5.000,- Kč za každý byt i započatý den, po který porušil svou povinnost mít se smluvními partnery Zhotovitele stejnou nebo kratší dobu splatnosti daňových dokladů, jaká je sjednána v této Smlouvě. Smluvní sankce dle

tohoto odstavce smlouvy lze v případě postupného porušení obou povinností Zhotovitele sčítat.

## **8 Nakládání se stavebním a demoličním odpadem**

- 8.1 Zhotovitel se zavazuje zajistit odvoz a likvidaci odpadů vymezených zejména v čl. 4 přílohy č. 1 Smlouvy – Technika zpráva v souladu se zákonem č. 541/2020 Sb., zákona o odpadech, a to nejpozději do 7 dnů od dokončení předmětu díla. Zhotovitel se zavazuje na písemnou výzvu předložit Objednateli do tří pracovních dnů od doručení výzvy doklad o provedení likvidace odpadu.
- 8.2 Zhotovitel se zavazuje uhradit smluvní pokutu ve výši 1.000,- Kč za každý byt i započatý den prodlení se splněním povinnosti předložit doklad o provedení likvidace dle předchozího odstavce Smlouvy. Zhotovitel se dále zavazuje uhradit smluvní pokutu ve výši 5.000,- Kč za každý byt i započatý den, ve kterém porušil svou povinnost odvést a provést následnou likvidaci stavebního a demoličního odpadu. Smluvní sankce dle tohoto odstavce smlouvy lze v případě postupného porušení obou povinností Zhotovitele sčítat.

## **9 Další ujednání**

- 9.1 Zhotovitel prohlašuje, že je způsobilý k řádnému a včasnému provedení Díla a že disponuje takovými kapacitami a odbornými znalostmi, které jsou třeba k řádnému provedení Díla.
- 9.2 Kontaktními osobami smluvních stran jsou
  - 9.2.1 za Objednatele XXX
  - 9.2.2 za Zhotovitele XXX
- 9.3 Smluvní strany berou na vědomí, že tato Smlouva podléhá uveřejnění v registru smluv podle zákona č. 340/2015 Sb., o zvláštních podmínkách účinnosti některých smluv, uveřejňování těchto smluv a o registru smluv, ve znění pozdějších předpisů (dále jen „ZRS“), a současně souhlasí se zveřejněním údajů o identifikaci Smluvních stran, předmětu Smlouvy, jeho ceně či hodnotě a datu uzavření této Smlouvy.
- 9.4 Zaslání Smlouvy správci registru smluv k uveřejnění v registru smluv zajišťuje obvykle Objednatel. Nebude-li tato Smlouva zaslána k uveřejnění a/nebo uveřejněna prostřednictvím registru smluv, není žádná ze Smluvních stran oprávněna požadovat po druhé Smluvní straně náhradu škody ani jiné újmy, která by jí v této souvislosti vznikla nebo vzniknout mohla.
- 9.5 Smluvní strany výslovně prohlašují, že údaje a další skutečnosti uvedené v této Smlouvě, vyjma částí označených ve smyslu následujícího odstavce této Smlouvy, nepovažují za obchodní tajemství ve smyslu ustanovení § 504 Občanského zákoníku (dále jen „obchodní tajemství“), a že se nejedná ani o informace, které nemohou být v registru smluv uveřejněny na základě ustanovení § 3 odst. 1 ZRS.
- 9.6 Jestliže Smluvní strana označí za své obchodní tajemství část obsahu Smlouvy, která v důsledku toho bude pro účely uveřejnění Smlouvy v registru smluv znečitelněna, nese tato Smluvní strana odpovědnost, pokud by Smlouva v důsledku takového označení byla uveřejněna způsobem odporujícím ZRS, a to bez ohledu na to, která ze stran Smlouvu v registru smluv uveřejnila. S částmi Smlouvy, které druhá Smluvní strana neoznačí za své obchodní tajemství před uzavřením této Smlouvy, nebude Objednatel jako s obchodním tajemstvím nakládat a ani odpovídat za případnou škodu či jinou újmu takovým postupem vzniklou. Označením obchodního tajemství ve smyslu předchozí věty se rozumí doručení písemného oznámení druhé Smluvní strany Objednateli obsahujícího přesnou identifikaci dotčených částí Smlouvy včetně odůvodnění, proč jsou za obchodní tajemství považovány. Druhá Smluvní strana je povinna výslovně uvést, že informace, které označila jako své obchodní tajemství, naplňují současně všechny definiční znaky obchodního tajemství, tak jak je vymezeno v ustanovení § 504 občanského zákoníku, a zavazuje se neprodleně písemně sdělit Objednateli skutečnost, že takto označené informace přestaly naplňovat znaky obchodního tajemství.
- 9.7 Osoby uzavírající tuto Smlouvu za Smluvní strany souhlasí s uveřejněním svých osobních údajů, které jsou uvedeny v této Smlouvě, spolu se Smlouvou v registru smluv. Tento souhlas je udělen na dobu neurčitou.
- 9.8 V případě poskytnutí osobních údajů v rámci plnění Smluvního vztahu se zhotovitel zavazuje přijmout vhodná technická a organizační opatření podle Nařízení

Evropského parlamentu a Rady (EU) 2016/679 ze dne 27. dubna 2016 o ochraně fyzických osob v souvislosti se zpracováním osobních údajů, které se na něj jako na zhotovitele vztahují a plnění těchto povinností na vyžádání doložit objednateli.

## **10 Závěrečná ujednání**

- 10.1 Tato Smlouva se řídí Obchodními podmínkami ke Smlouvě o dílo (dále jen „Obchodní podmínky“). Odchylná ujednání ve Smlouvě o dílo mají před zněním Obchodních podmínek přednost.
- 10.2 Zhotovitel prohlašuje, že
  - 10.2.1 se zněním Obchodních podmínek se před podpisem této Smlouvy seznámil,
  - 10.2.2 v dostatečném rozsahu se seznámil s veškerými požadavky Objednatele dle této Smlouvy, přičemž si není vědom žádných překážek, které by mu bránily v poskytnutí sjednaného plnění v souladu s touto Smlouvou.
- 10.3 Tato Smlouva je vyhotovena v elektronické podobě, přičemž obě Smluvní strany obdrží její elektronický originál opatřený elektronickými podpisy. V případě, že tato Smlouva z jakéhokoli důvodu nebude vyhotovena v elektronické podobě, bude sepsána ve třech vyhotoveních, přičemž jedno vyhotovení obdrží Zhotovitel a dvě vyhotovení Objednatel.
- 10.4 Veškerá práva a povinnosti Smluvních stran vyplývající ze Smlouvy o dílo a Obchodních podmínek se řídí českým právním řádem.
- 10.5 Smluvní vztahy neupravené Smlouvou o dílo a Obchodními podmínkami se řídí Občanským zákoníkem a dalšími právními předpisy.
- 10.6 Všechny spory vznikající ze Smlouvy o dílo a v souvislosti s ní budou dle vůle Smluvních stran rozhodovány soudy České republiky, jakožto soudy výlučně příslušnými.
- 10.7 Smlouvu o dílo lze měnit pouze písemnými dodatky.
- 10.8 Poté, co Zhotovitel poprvé obdrží spolu se Smlouvou o dílo i Obchodní podmínky v písemné formě, postačí pro veškeré další případy Smluv o dílo mezi Smluvními stranami pro to, aby se Smlouva o dílo řídila Obchodními podmínkami, pokud Smlouva o dílo na Obchodní podmínky pouze odkáže, aniž by bylo třeba Obchodní podmínky činit fyzickou součástí vyhotovení Smlouvy o dílo, neboť Zhotoviteli již bude obsah Obchodních podmínek známý.
- 10.9 Pokud některá ustanovení Obchodních podmínek nebo jejich část nelze vzhledem k povaze Díla objektivně a zcela zřejmě použít, pak z takových ustanovení nebo jejich částí práva ani povinnosti Smluvním stranám nevznikají.
- 10.10 Zvláštní podmínky, na které odkazuje Smlouva o dílo, mají přednost před zněním Obchodních podmínek, Obchodní podmínky se užití v rozsahu, v jakém nejsou v rozporu s takovými zvláštními podmínkami.
- 10.11 Tato Smlouva nabývá platnosti okamžikem podpisu poslední ze Smluvních stran. Je-li Smlouva uveřejňována v registru smluv, nabývá účinnosti dnem uveřejnění v registru smluv, jinak je účinná od okamžiku uzavření.

## **Přílohy**

1. Bližší specifikace předmětu plnění – Technická zpráva
2. Výkaz výměr
3. Harmonogram
4. Obchodní podmínky
5. Seznam poddodavatelů

Za Objednatele:

Za Zhotovitele:

*Elektronicky podepsal 08. 03. 2022*

*Elektronicky podepsal 17. 03. 2022*

.....  
**Ing. Aleš Krejčí**  
náměstek GŘ pro ekonomiku

.....  
**Ing. Roman Šmíd**  
jednatel

# A. PRŮVODNÍ ZPRÁVA

## A.1.1 Údaje o stavbě

a) název stavby:

„Snížení energetické náročnosti budovy Pernerova 2870/2b-fasáda“

b) místo stavby (adresa, čísla popisná' katastrální území, parcelní čísla pozemků):

- Pernerova 2870/2b, Praha
- katastrální území Karlín, obec Praha 8
- pozemek parc.č. 4428/5

c) předmět projektové dokumentace:

Zateplení obvodových stěn a základů objektu. Výměna klempířských konstrukcí a oprava zámečnických h konstrukcí

### A.1.2 Údaje o stavebníkovi

obchodní firma nebo název, IČ, bylo-li přiděleno, adresa sídla (právníká osoba):

Správa železniční dopravní cesty, s.o., IČ: 709 94 234, Dlážděná 7, Praha 1

### A.1.3 Údaje o zpracovateli projektové dokumentace

a) jméno, příjmení, obchodní firma, IČ, bylo-li přiděleno, místo podnikání (fyzická osoba podnikající) nebo obchodní firma nebo název, IČ, bylo-li přiděleno, adresa sídla (právníká osoba):

Ing. Jan Ubr, Košířova 2285/4, 148 00, Praha 4

b) jméno a příjmení hlavního projektanta včetně čísla, pod kterým je zapsán v evidenci autorizovaných osob vedené Českou komorou architektů nebo Českou komorou autorizovaných inženýrů a techniků činných ve výstavbě, s vyznačeným oborem, popřípadě specializací jeho autorizace,

Ing. Jan Ubr, ČKAIT 1003911, obor pozemní stavby

c) jména a příjmení projektantů jednotlivých částí projektové dokumentace včetně čísla, pod kterým jsou zapsáni v evidenci autorizovaných osob vedené Českou komorou architektů nebo Českou komorou autorizovaných inženýrů a techniků činných ve výstavbě, s vyznačeným oborem, popřípadě specializací jejich autorizace.

## **A.2 Seznam vstupních podkladů**

podkladem pro zpracování projektové dokumentace byly:

- zaměření stavby na místě samém s pořízením fotodokumentace
- stávající dokumentace stavby
- technické výpočty

a) rozsah řešeného území; zastavěné / nezastavěné území:

Stavební záměr se nachází v zastavěném území hlavního města Prahy, na ulici Pernerova. Dotčené území je vymezeno pouze stavebním pozemkem par. čís. 4428/5 a 4428/1, k.ú. Karlín, obec Praha.

b) dosavadní využití a zastavěnost území:

Stavební pozemek je umístěn v zastavěném území hlavního města Prahy. Na stavebním pozemku je umístěna budova, která je užívána jako kancelářské prostory objednatele. Užívání stavby se předloženým záměrem nezmění.

c) údaje o ochraně území podle jiných právních předpisů (památková rezervace, památková zóna, zvláště chráněné území, záplavové území apod.):

Stavba se nachází v městské památkové zóně.

d) údaje o odtokových poměrech:

Odtokové poměry se nezmění - nebude zvětšena zastavěná plocha.

e) údaje o souladu s územně plánovací dokumentací, s cíli a úkoly územního plánování:

Navrhovaný stavební záměr spočívá v realizaci zateplení obvodových stěn a střešního pláště. Záměr není v rozporu s územně plánovací dokumentací a je v souladu s cíli a úkoly územního plánování.

f) údaje o dodržení obecných požadavků na využití území:

Návrh stavby je v souladu s ustanoveními vyhlášky č. 501/2006 Sb., o obecných požadavcích na využívání území. Realizací nedojde k narušení historických, urbanistických a architektonických hodnot daného místa, ani nedojde k narušení architektonické jednoty celku.

g) údaje o splnění požadavků dotčených orgánů:

Se stavbou souvisí žádné vyjádření dotčených orgánů. Tyto jsou součástí PD.

h) seznam výjimek a úlevových řešení:

Stavební záměr nevyžaduje žádnou výjimku či úlevové řešení, které by podmiňovaly realizaci záměru.

i) seznam souvisejících a podmiňujících investic:

Se stavbou nesouvisí a její výstavbu nepodmiňují žádné další investice.

i) seznam pozemků a staveb dotčených umístěním a prováděním stavby (podle katastru nemovitostí):

- katastrální území Karlín, obec Praha 8
- pozemek parc.č. 4428/5

### **A.3 Údaje o stavbě**

a) nová stavba nebo změna dokončené stavby:

Jedná se o zateplení střešního pláště.

b) účel užívání stavby:

Realizací nebude změněn účel využívání stavby.

c) trvalá nebo dočasná stavba:

Jedná se o zateplení obvodových stěn.

d) údaje o ochraně stavby podle jiných právních předpisů (kulturní památka apod.):

Dotčená stavba není chráněna podle jiných právních předpisů a nejedná se v jejím případě o kulturní památku.

e) údaje o dodržení technických požadavků na stavby a obecných technických požadavků zabezpečujících bezbariérové užívání staveb:

Návrh stavebního záměru je v souladu s ustanoveními vyhlášky č. 268/2009 Sb., o technických požadavcích na stavby. Splňuje základní požadavky na mechanickou odolnost a stabilitu, požární bezpečnost, ochranu zdraví osob a zvířat, zdravých životních podmínek a životního prostředí, ochranu proti hluku, bezpečnost při užívání a úsporu energie a tepelnou ochranu, a to vše při běžné údržbě a působení běžně předvídatelných vlivů po dobu plánované životnosti stavby.

V souladu s ust. § 2 odst. 2 vyhlášky č. 398/2009 Sb., o obecných požadavcích zabezpečující bezbariérové užívání staveb se ustanovení této vyhlášky uplatní též u změn dokončených staveb a změn v užívání staveb, pokud to závažné uzemní technické nebo stavebně technické důvody nevyklučují. Ustanovení uvedené vyhlášky se tedy pro tento stavební záměr neuplatní.

f) údaje o splnění požadavků dotčených orgánů a požadavků vyplývajících z jiných právních předpisů:

Podmínky vyplývající ze stanovisek dotčených orgánů státní správy jsou zapracována do výkresové i textové části projektové dokumentace.

g) seznam výjimek a úlevových řešení:

Stavební záměr nevyžaduje žádnou výjimku či úlevové řešení, které by podmiňovaly realizaci záměru.

h) navrhované kapacity stavby (zastavěná plocha, obestavěný prostor, užitná plocha, počet funkčních jednotek a jejich velikosti, počet uživatelů / pracovníků anod.t):

Užívání budovy zůstane stávající a nebudou měněny kapacity stavby.

i) základní bilance stavby (potřeby a spotřeby médií a hmot, hospodaření s dešťovou vodou, celkové produkované množství a druhy odpadů a emisí, třída energetické náročnosti budov apod.):

Stavebním záměrem nebude navyšována potřeba médií a hmot, nebude dotčeno hospodaření s dešťovou vodou, užíváním stavby nebudou produkovány odpady a emise.

j) základní předpoklady výstavby (časové údaje o realizaci stavby, členění na etapy): Zahájení stavby 2020

Ukončení výstavby do dvou let od nabytí právní moci povolení k realizaci stavby Stavba není členěna na etapy.

k) orientační náklady stavby

orientační náklad nástavby je 2.300.000,-Kč bez DPH

#### **A.4 Členění stavby na objekty a technická a technologická zařízení**

Stavba není členěna na objekty a technická a technologická zařízení.

## B. SOUHRNNÁ TECHNICKÁ ZPRÁVA

### **B.1 Popis území stavby**

#### a) charakteristika stavebního pozemku:

Jedná o realizaci zateplení stávající budovy, proto se projektová dokumentace nezabývá charakteristikou stavebního pozemku. Práce nesmějí omezit provoz vozového parku na přilehlém pozemku. Na pozemcích Správy železnic budou dodržovány předpisy BOZP Bp 1, uveřejněné na webu organizace.

#### b) vyčet a závěry provedených průzkumů a rozborů (geologický průzkum, hydrogeologický průzkum, stavebně historický průzkum apod.):

Vzhledem k rozsahu stavby nebyly prováděny geologické, hydrogeologické a stavebně historické průzkumy.

#### c) stávající ochranná a bezpečnostní pásma:

Ochranná a bezpečnostní pásma, která by se dotýkala předmětu stavby, se nenacházejí.

#### d) poloha vzhledem k záplavovému území, poddolovanému území apod.: Stavební záměr se nenachází v záplavovém a poddolovaném území.

#### e) vliv stavby na okolní stavby a pozemky, ochrana okolí, vliv stavby na odtokové poměry v území:

Stavební záměr nebude mít negativní vliv na okolní stavby, ani jejich části a pozemky. Spolu se záměrem není vyžadována žádná ochrana okolí a záměr nemá vliv na odtokové poměry v území.

#### f) požadavky na asanace, demolice, kácení dřevin:

Stavební záměr nevyžaduje žádné demolice, asanace či kácení dřevin.

#### g) požadavky na maximální zábory zemědělského půdního fondu nebo pozemků určených k plnění funkce lesa dočasné / trvalé):

Stavební záměr nevyžaduje žádný zábor zemědělského půdního fondu nebo pozemků určených k plnění funkce lesa.

#### h) územně technické podmínky (zejména možnost napojení na stávající dopravní a technickou infrastrukturu):

Navrhovaný záměr nevyžaduje napojení na stávající dopravní a technickou infrastrukturu. Spolu se záměrem nebudou zřizovány žádné nové přípojky, či sjezdy na místní komunikaci.

#### i) věcné a časové vazby stavby, podmiňující, vyvolané, související investice:

Samotná záměr není věcně ani časově vázaná na další výstavbu či jinou stavbu. Se stavbou nesouvisí a její výstavbu nepodmiňují žádné další investice.

### **B.2 Celkový popis stavby**

Návrh stavebního záměru týká provedení zateplení stěn stávající budovy. Stěny budou opatřeny zateplovacím systémem na bázi minerální vaty se silikonovou omítkou. Zámečnické a klempířské výrobky budou demontovány, opraveny, opatřeny nátěrem a namontovány na původní místo. Bude provedeno zateplení základů.

#### **B.2.1 Účel užívání stavby, základní kapacity funkčních jednotek**



Užívání budovy zůstane stávající a nebudou měněny kapacity stavby.

#### B.2.2 Celkové urbanistické a architektonické řešení

##### a) urbanismus - územní regulace, kompozice prostorového řešení:

Jedná se o změnu dokončené stavby stavebními úpravami, při které nedochází ke zvětšení zastavěné plochy budovy. Záměrem nebude stávající výšková hladina dotčené stavby navýšena, a půdorysně bude také respektovat stávající rozměry budovy.

##### b) architektonické řešení - kompozice tvarového řešení, materiálové a barevné řešení:

Návrh stavebního záměru týká provedení zateplení stěn stávající budovy. Stěny budou opatřeny zateplovacím systémem na bázi minerální vaty se silikonovou omítkou. Zámečnické a klempířské výrobky budou demontovány, opraveny, opatřeny nátěrem a namontovány na původní místo. Bude provedeno zateplení základů.

Použití soudobých moderních materiálů užitých při nástavbě odpovídá modernímu rozvoji města a akceptuje své okolí, ve kterém se obdobné prvky vyskytují. Tím budova zapadne snadno do svého okolí a výborně doplňuje hlavní hmotu moderního stavebního trendu.

#### B.2.3 Celkové provozní řešení, technologie výroby

V budově nebude prováděna žádná výroba.

#### B.2.4 Bezbariérové užívání stavby

V souladu s ust. § 2 odst. 2 vyhlášky č. 398/2009 Sb., o obecných požadavcích zabezpečující bezbariérové užívání staveb se ustanovení této vyhlášky uplatní též u změn dokončených staveb a změn v užívání staveb, pokud to závažné územní technické nebo stavebně technické důvody nevyklučují. V případě předloženého stavebního záměru nebude měněn vstup do objektu ani místa vhodná pro bezbariérový pohyb. Ustanovení uvedené vyhlášky se tedy pro tento stavební záměr neuplatní.

#### B.2.5 Bezpečnost při užívání stavby

Stavba splňuje požadavky na bezpečnost při užívání.

Pro stavbu budou použity jen takové výrobky, materiály a konstrukce, jejichž vlastnosti z hlediska způsobilosti stavby pro navržený účel zaručují, že stavba při správném provedení a běžné údržbě po dobu předpokládané existence splní požadavky na mechanickou odolnost a stabilitu, požární bezpečnost, hygienu, ochranu zdraví a životního prostředí, bezpečnost při udržování a užívání stavby, ochranu proti hluku a na úsporu energie a ochranu tepla.

Doklady o ověření požadovaných vlastností použitých výrobků stavebník předloží nejpozději k závěrečné kontrolní prohlídce stavby.

#### B.2.6 Základní charakteristika objektů

##### a) stavební řešení:

Nosnou konstrukci tvoří kombinace keramického zdivá na nosné svíslé konstrukce a železobetonových stropů

Návrh stavebního záměru týká provedení zateplení stěn stávající budovy. Stěny budou opatřeny zateplovacím systémem na bázi minerální vaty se silikonovou omítkou. Zámečnické a klempířské výrobky budou demontovány, opraveny, opatřeny nátěrem a namontovány na původní místo. Bude provedeno zateplení základů.

### B) konstrukční a materiálové řešení:

Nosnou konstrukci tvoří kombinace keramického zdivá na nosné svíslé konstrukce a železobetonových stropů

Návrh stavebního záměru týká provedení zateplení stěn stávající budovy. Stěny budou opatřeny zateplovacím systémem na bázi minerální vaty se silikonovou omítkou. Zámečnické a klempířské výrobky budou demontovány, opraveny, opatřeny nátěrem a namontovány na původní místo. Bude provedeno zateplení základů.

Všechny použité materiály budou splňovat požadavky kladené v požárně bezpečnostním řešení zpracovaného ke stavebnímu záměru a přiložené k projektové dokumentaci.

Pro stavbu budou použity jen takové výrobky, materiály a konstrukce, jejichž vlastnosti z hlediska způsobilosti stavby pro navržený účel zaručují, že stavba při správném provedení a běžné údržbě po dobu předpokládané existence splní požadavky na mechanickou odolnost a stabilitu, požární bezpečnost, hygienu, ochranu zdraví a životního prostředí, bezpečnost při udržování a užívání stavby, ochranu proti hluku a na úsporu energie a ochranu tepla.

Doklady o ověření požadovaných vlastností použitých výrobků stavebník předloží nejpozději k závěrečné kontrolní prohlídce stavby.

### c) mechanická odolnost a stabilita:

Realizací stavebního záměru nebude zasahováno do stávajícího nosného systému stavby. Stavební práce a stavba samotná nenaruší stabilitu nosných konstrukcí dotčené stavby, ani staveb přilehlých.

Stavba je navržena tak, aby zatížení na ni působící v průběhu výstavby a užívání nemělo za následek zřícení stavby nebo její části, větší stupeň nepřípustného přetvoření, poškození jiných částí stavby nebo technických zařízení anebo instalovaného vybavení v důsledku většího přetvoření nosné konstrukce a poškození v případě, kdy je rozsah neúměrný původní příčině.

## B.2.7 Základní charakteristika technických a technologických zařízení

### a) technické řešení:

Stavební záměr neobsahuje technická a technologická zařízení.

### b) výčet technických a technologických zařízení:

Stavební záměr neobsahuje technická a technologická zařízení.

## B.2.8 Požárně bezpečnostní řešení

Stavební záměr vyžaduje požárně bezpečnostní řešení. Toto řešení je součástí projektové dokumentace.

## 6.2.9 Zásady hospodaření s energiemi

### a) kritéria tepelně technického hodnocení:

Realizací stavebního záměra dojde k výrazné úspoře v tepelných ztrátách celého objektu. Viz přiložený energetický štítek budovy.

### b) energetická náročnost stavby:

Stavební záměr spadá pod stavby nutné posuzovat dle vyhl. č. 78/2013 Sb., o energetické náročnosti budov, tento je součástí projektu.

c) posouzení využití alternativních zdrojů energií:

Stavební záměr nebude využívat alternativní zdroje energie.

B.2.10 Hygienické požadavky na stavby, požadavky na pracovní a komunální prostředí  
Zásady řešení parametrů stavby (větrání, vytápění, osvětlení, zásobování vodou, odpadů  
apod.):

*způsob zajištění osvětlení v místnostech, typy osvětlení (denní, umělé nebo sdružené):*

- Osvětlení stavby je denní, a to prosklenými plochami. Pro případ omezení slunečního svitu budou užity běžné stínící prostředky jako žaluzie vertikální či horizontální dle požadavků investora. Pro užívání prostorů mimo denní dobu bude prostor obsahovat umělé osvětlení připojené na elektrickou bytovou energii.

*způsob řešení výměny vzduchu (přirozené, nucené větrám)*

- Prostor bude možné větrat přirozeně, a to otvíravými okny v obvodové konstrukci.

*způsob vytápění:*

- Stavební záměr nevyžaduje připojení na vytápění budovy.

*Zásobování pitnou vodou a způsob zajištění ohřevu teplé vody:*

- Stavební záměr nevyžaduje připojení na TUV a pitnou vodu budovy.

*způsob odkanalizování:*

- Stavební záměr nevyžaduje připojení na kanalizaci budovy.

*a dále zásady řešení vlivu stavby na okolí (vibrace, hluk, prašnost anod.):*

V průběhu provádění stavebních prací bude dodržován zákon č. 258/2000 Sb., o ochraně veřejného zdraví, v platném znění - díl 6 § 30-36 a nařízení vlády č. 148/2006 Sb., o ochraně zdraví před nepříznivými účinky hluku a vibrací. Stavební práce nebudou probíhat v nočních hodinách.

Při bouracích a stavebních pracích se bude postupovat dle NV č. 362/2005 Sb., o bližších požadavcích na bezpečnost a ochranu zdraví při práci na pracovištích s nebezpečím pádu z výšky nebo do hloubky a NV č. 591/2006 Sb., o bližších minimálních požadavcích na bezpečnost a ochranu zdraví při práci na staveništích dle zákona č. 309/2006 Sb., o zajištění dalších podmínek bezpečnosti a ochrany zdraví při práci, v platném znění, kterým se upravují další požadavky bezpečnosti a zdraví při práci v pracovněprávních vztazích a o zajištění bezpečnosti a ochrany zdraví při činnosti nebo poskytování služeb mimo pracovněprávní vztahy.

B.2.11 Ochrana stavby před negativními účinky vnějšího prostředí

a) ochrana před pronikáním radonu z podloží:

Ochrana proti pronikání radonu z podloží se netýká tohoto stavebního záměru.

b) ochrana před bludnými proudy:

Při výstavbě a užívání stavebního záměru není potřeba ochrana před bludnými proudy.

c) ochrana před technickou seismicitou:

V rámci dotčené stavby a jejího okolí se nenachází žádné mimořádné zdroje technické

seismicity - tj. žádné projevy dynamických jevů způsobené člověkem a jeho stroji, dopravními prostředky a nářadím. Stavební záměr se týká již dokončené stavby, která neobsahuje žádné známky negativního vlivu technické seismicity. Stavební záměr tedy nevyžaduje ochranu před technickou seismicitou.

d) ochrana před hlukem:

Stavební konstrukce a materiály navržené ve stavebním záměru splňují požadované parametry na ochranu proti hluku z vnějšího prostředí. V okolí stavby se nenachází žádný zdroj hluku se kterým by byla spojena nadlimitní ochrana stavby.

e) protipovodňová opatření:

Stavba se nenachází v povodňové zóně.

f) ostatní účinky (vliv poddolování, výskyt metanu apod.):

V okolí stavby se nenacházejí jiné účinky, které by stavební záměr musel zohlednit ve svém návrhu. Nevyskytuje se zde vliv poddolování, nevyskytuje se metan.

### **B.3 Připojení na technickou infrastrukturu**

a) nápojovací místa technické infrastruktury:

Stavební záměr nevyžaduje na pojení na technickou infrastrukturu.

b) připojovací rozměry, výkonové kapacity a délky:

Stavební záměr nevyžaduje žádné nové připojení na síť technického vybavení.

### **B.4 Dopravní řešení**

a) popis dopravního řešení:

Dopravní připojení stavby zůstává stávající a stavebním záměrem se nemění. Práce nesmějí omezit provoz vozového parku na přilehlém pozemku.

b) nápojení území na stávající dopravní infrastrukturu:

Nápojení území na stávající dopravní infrastrukturu se stavebním záměrem nemění a zůstává beze změn. Stavba v Praze je připojena na silniční městskou síť města Prahy místní obousměrnou komunikací s asfaltovým povrchem a pokračuje přes soukromý pozemek ČSAD a správy železnic přes most s nosností do 25t.

c) doprava v klidu:

Doprava v klidu splňuje požadavky platné legislativy a stavebním záměrem se nemění

d) pěší a cyklistické stezky:

Stavebním záměrem nejsou dotčeny žádné pěší a cyklistické stezky.

### **B.5 Řešení vegetace a souvisejících terénních úprav**

a) terénní úpravy:

Stavební záměr nevyžaduje žádné terénní úpravy.

b) použité vegetační prvky:

Stavební záměr nevyžaduje žádné vegetační prvky.

c) biotechnická opatření:

Součástí stavebního záměru nejsou žádná biotechnická opatření.

## **B.6 Popis vlivů stavby na životní prostředí a jeho ochrana**

a) vliv stavby na životní prostředí - ovzduší, hluk, voda, odpady a půda: Stavební záměr nemá negativní vliv na ovzduší, hluk, vodu, odpady

b) vliv stavby na přírodu a krajinu (ochrana dřevin, ochrana památných stromů, ochrana rostlin a živočichů apod.j, zachování ekologických funkcí a vazeb v krajině:

Jedná se o změnu dokončené stavby stavebními úpravami a tento stavební záměr nemá vliv na přírodu či krajinu, v rámci stavby se nenachází dřeviny určené k ochraně, nenachází se žádný památný strom, není třeba ochrany rostlin či živočichů. Stávající ekologické funkce a vazby v krajině nebudou narušeny a stavební záměr na ně nemá žádný vliv.

c) vliv stavby na soustavu chráněných území Natura 2000: Stavba nemá vliv na soustavu chráněných území Natura

d) návrh zohlednění podmínek ze závěru zjišťovacího řízení nebo stanoviska EIA: Stavební záměr nevyžaduje zjišťovací řízení nebo stanovisko EIA.

e) navrhovaná ochranná a bezpečnostní pásma, rozsah omezení a podmínky ochrany podle jiných právních předpisů:

V rámci stavebního záměru nejsou navrhována žádná ochranná a bezpečnostní pásma.

## **B.7 Ochrana obyvatelstva**

Splnění základních požadavků z hlediska plnění úkolů ochrany obyvatelstva:

Stavební záměr nebude mít podstatný vliv na ochranu obyvatelstva, záměr se nedotkne povodňových či havarijních plánů a nebude mít vliv na krizová řízení. Záměr nebude mít vliv na evidenci evakuovaných či nouzově ubytovaných osob. Záměr nepodléhá posouzení z hlediska krizového řízení příslušného správního orgánu státní správy či samosprávy.

Během provádění stavby bude dodržován volný průjezd pro požární, sanitní a pohotovostní vozidla. Podzemní hydranty nebudou zastavovány materiálem, bude zabezpečena možnost plynulého svozu komunálního odpadu. Při provádění stavby budou dodržovány předpisy týkající se bezpečnosti práce, technických zařízení a bude dbáno o ochranu zdraví osob na staveništi i osob nepatřících ke stavbě.

## **B.8 Zásady organizace výstavby**

### a) potřeby a spotřeby rozhodujících médií a hmot, jejich zajištění:

Pro potřeby staveniště bude využit jen pozemek par. čís. 4428/5, k.ú. Karlín, obec Praha se stávající stavbou. Materiál bude přivážen na stavbu průběžně tak, aby byl v rámci stavebních prací ihned zpracováván a nebylo potřeba jejího skládkování mimo uvedený pozemek. Pro potřebu staveniště budou využity stávající rozvody médií v příslušné budově, a to elektřina a voda.

### b) odvodnění staveniště:

Jako staveniště bude využit prostor ploché střešní konstrukce stávající budovy včetně jejího okolí a jeho odvodnění je stávajícím způsobem.

### c) napojení staveniště na stávající dopravní a technickou infrastrukturu:

Případný zábor si zajistí provádějící firma podle harmonogramu stavebních prací. Objemný materiál bude potřeba na místo stavby dopravit pomocí jeřábové techniky.

### d) vliv provádění stavby na okolní stavby a pozemky:

V průběhu provádění stavebních prací bude dodržován zákon č. 258/2000 Sb., o ochraně veřejného zdraví, v platném znění - díl 6 § 30-36 a nařízení vlády č. 148/2006 Sb., o ochraně zdraví před nepříznivými účinky hluku a vibrací.

Při provádění stavebních prací bude dbáno na příslušná opatření pro omezení negativního vlivu na okolí stavby, tj. stavební práce budou probíhat pouze v době denní, budou užívány moderní mechanizace a nástroje, v případě potřeby také tlumiče hluku. Při výstavbě bude dbáno na snižování

prašnosti, zejména udržováním pořádku na staveništi a průběžným odvozem odpadu ze stavby. Vzhledem k rozsahu stavby se nepředpokládá ukládání sypkých stavebních materiálů.

### e) ochrana okolí staveniště a požadavky na související asanace, demolice, kácení dřevin:

Se stavebním záměrem nejsou spojeny žádné související asanace či kácení dřevin. Demoliční práce spočívající v odmontování stávajících konstrukcí zábradlí a příslušných vrstev stávající střechy budou prováděny co nejšetrněji ke svému okolí tak, aby okolí nebylo nadlimitně obtěžováno hlukem či prachem při provádění stavebních prací

### f) maximální zábory pro staveniště (dočasné / trvalé):

Případný zábor si zajistí provádějící firma podle harmonogramu stavebních prací. Objemný materiál bude potřeba na místo stavby dopravit pomocí jeřábové techniky. Stavební záměr nevyžaduje trvalý zábor pro staveniště.

### g) maximální produkovaná množství a druhy odpadů a emisí při výstavbě, jejich likvidace:

Při realizaci stavebního záměru bude vznikat stavební odpad, jednak odpad z demoličních prací a dále odpad při výstavbě nových konstrukcí. Veškerý odpad bude separován a tříděn a likvidován v souladu s platnou legislativou o likvidaci odpadů. Využitelný materiál (např. papír, plast, kov, sklo) bude odváženo do sběrného střediska odpadů. Ostatní materiál bude likvidován příslušnou firmou s oprávněním o nakládání s odpady, v souladu se zákonem č.

185/2001 Sb., o odpadech a o změně některých dalších zákonů, ve znění pozdějších předpisů. Doklady o likvidaci odpadu budou předloženy při závěrečné kontrolní prohlídce stavby.

Při stavebních pracích vzniknou běžné odpady: demolované kovové konstrukce, nášlapné vrstvy stávající střechy, odpad spojený k budováním nových konstrukcí (odřezky, obaly papírové, plastové i igelitové...). Všechny odpady budou likvidovány průběžně a nebudou vznikat dočasné skládky odpadů.

Při stavbě nevznikne žádný nebezpečný odpad.

h) bilance zemních prací, požadavky na přísun nebo deponie zemin:

s navrhovanou stavbou jsou spojeny minimální zemní práce při zateplení základů, proto je požadavek aby (výkopek) deponie zeminy nepřekážel provozu a byl zabezpečen proti vlivu meteorologickým okolnostem.

i) ochrana životního prostředí při výstavbě:

Při výstavbě není potřeba speciální ochrany životního prostředí, stavební záměr je malého rozsahu a nebude mít negativní vliv na své okolí.

i) zásady bezpečnosti a ochrany zdraví při práci na staveništi, posouzení potřeby koordinátora bezpečnosti a ochrany zdraví při práci podle jiných právních předpisů:

Při bouracích a stavebních pracích se bude postupovat dle NV č. 362/2005 Sb., o bližších požadavcích na bezpečnost a ochranu zdraví při práci na pracovištích s nebezpečím pádu z výšky nebo do hloubky a NV č. 591/2006 Sb., o bližších minimálních požadavcích na bezpečnost a ochranu zdraví při práci na staveništích dle zákona č. 309/2006 Sb., o zajištění dalších podmínek bezpečnosti a ochrany zdraví při práci, v platném znění, kterým se upravují další požadavky bezpečnosti a zdraví při práci v pracovněprávních vztazích a o zajištění bezpečnosti a ochrany zdraví při činnosti nebo poskytování služeb mimo pracovněprávní vztahy.

Vzhledem k rozsahu stavebních prací v rámci stavebního záměru se navrhuje pouze závěrečná kontrolní prohlídka stavby.

Stavební záměr nesplňuje podmínky pro nutnost zajištění koordinátora bezpečnosti a ochrany zdraví při práci.

Během provádění stavby bude dodržován volný průjezd pro požární, sanitní a pohotovostní vozidla. Podzemní hydranty nebudou zastavovány materiálem, bude zabezpečena možnost plynulého svozu komunálního odpadu. Při provádění stavby budou dodržovány předpisy, týkající se bezpečnosti práce, technických zařízení a bude dbáno na ochranu zdraví osob na staveništi i osob nepatřících ke stavbě. Při provádění stavby bude zajištěna bezpečnost, provedeny přechody pro pěší a vozidla, bezpečný vstup a vjezd do objektů.

k) úpravy pro bezbariérové užívání výstavbou dotčených staveb:

Bezbariérové úpravy pro užívání výstavbou dotčených staveb nebude při navrhované stavbě potřeba.

l) zásady pro dopravně inženýrské opatření:

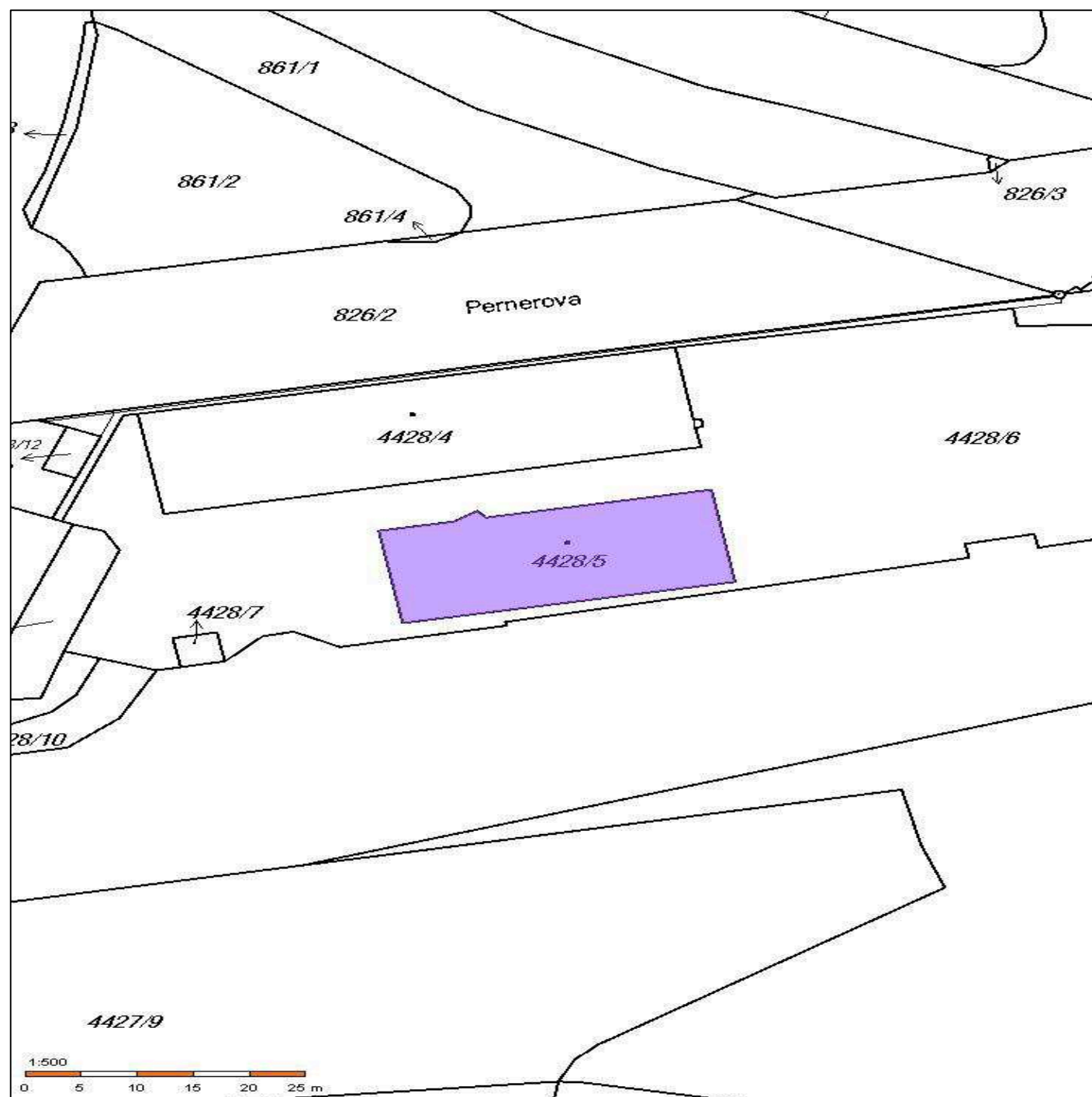
V rámci stavby nebudou potřeba žádných dopravně inženýrských opatření.

m) stanovení speciálních podmínek pro provádění stavby (provádění stavby za provozu, opatření proti účinkům vnějšího prostředí při výstavbě apod.):  
Není třeba stanovovat speciální podmínky pro provádění stavby.

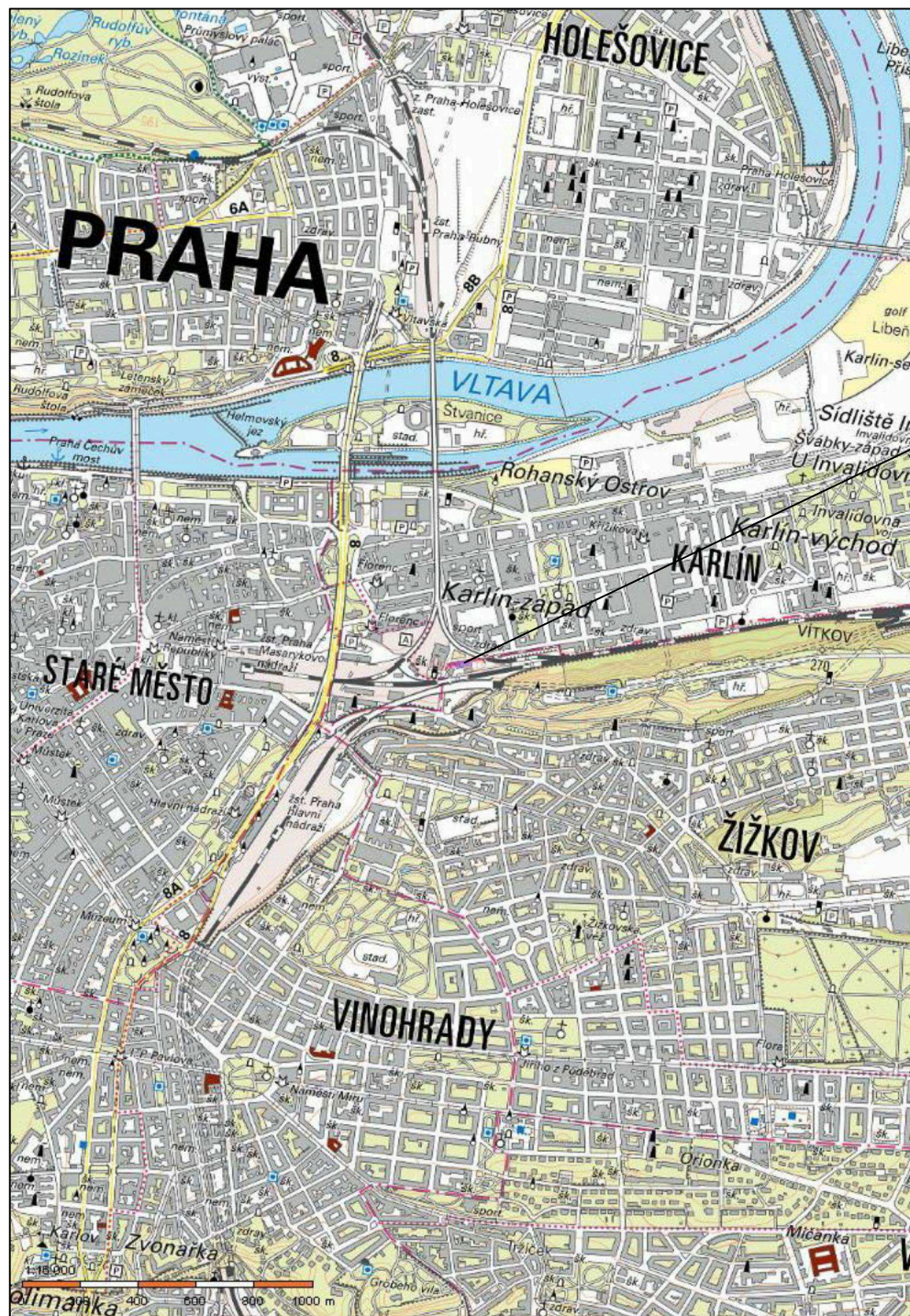
n) postup výstavby, rozhodující dílčí termíny:

Stavební záměr vzhledem ke svému rozsahu není členěn na jednotlivé stavební objekty. Stavební práce budou probíhat v postoupné návaznosti na sebe v jedné etapě, budou dodržovány potřebné technologické přestávky a procesy.





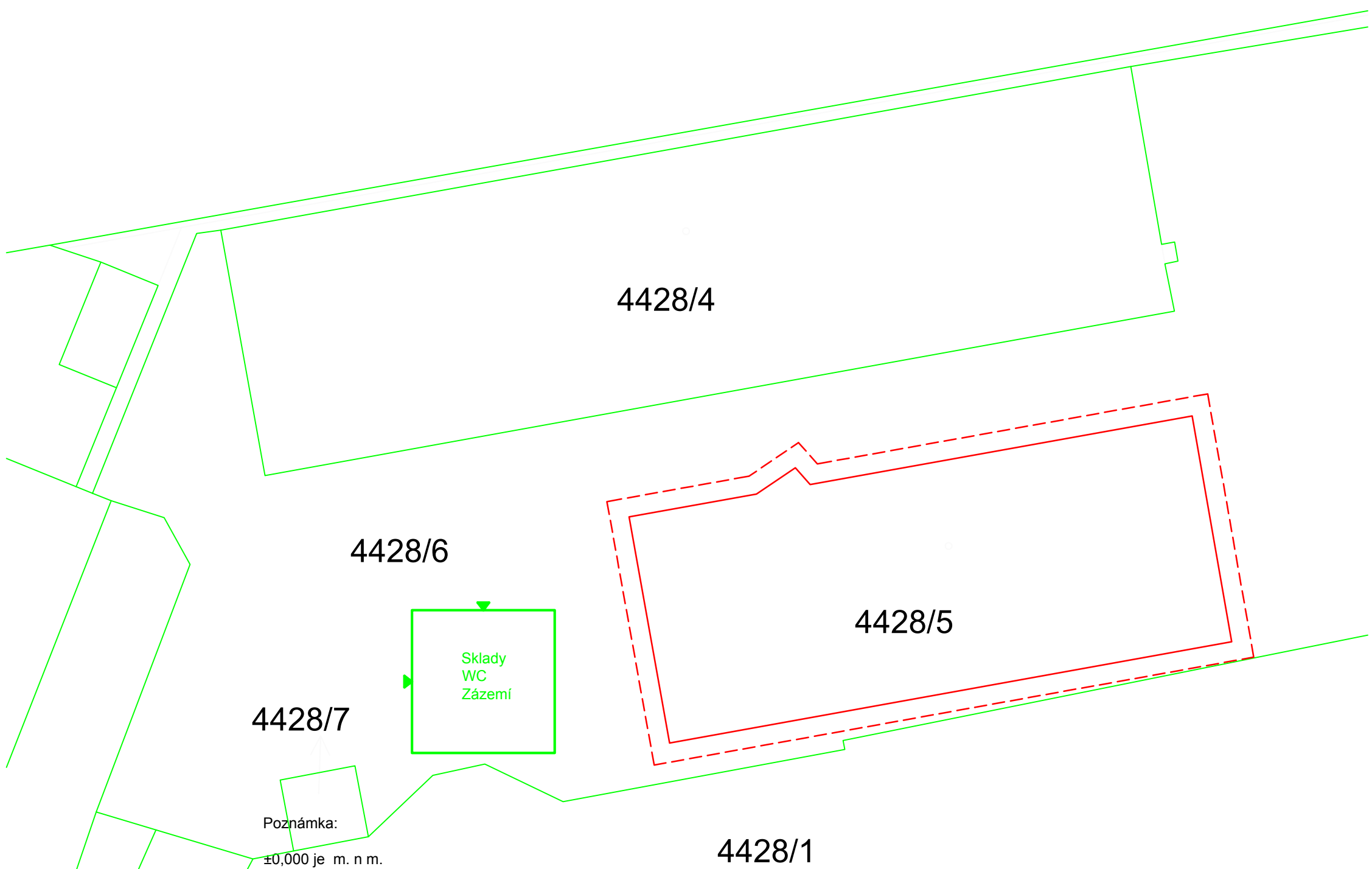
Vypracoval Ing. Jan Ubr	Zákazník Správa železnic, s.o., Dlážděná 7, Praha 1	Ing. Jan UBR Košířova 2285/4 148 00, Praha 4
Kontroloval	Akce Pernerova 2870/2b, Praha 8 -Karlín snížení energetické náročnosti	
Datum 4/2015	Objekt Budova 2b	Druh dok. SP
Počet form.		Číslo výkresu C1
Měřítko		
Název Katastrální mapa		



Řešené území

Vypracoval Ing. Jan Ubr	Zákazník Správa železnic, s.o., Dlážděná 7, Praha 1	Ing. Jan UBR Košířova 2285/4 148 00, Praha 4
Kontroloval	Akce Pernerova 2870/2b, Praha 8 -Karlín snížení energetické náročnosti	
Datum 4/2015	Objekt	
Měřítko	Budova 2b	Druh dok. SP
Název Přehledná situace		Číslo výkresu C2 C2





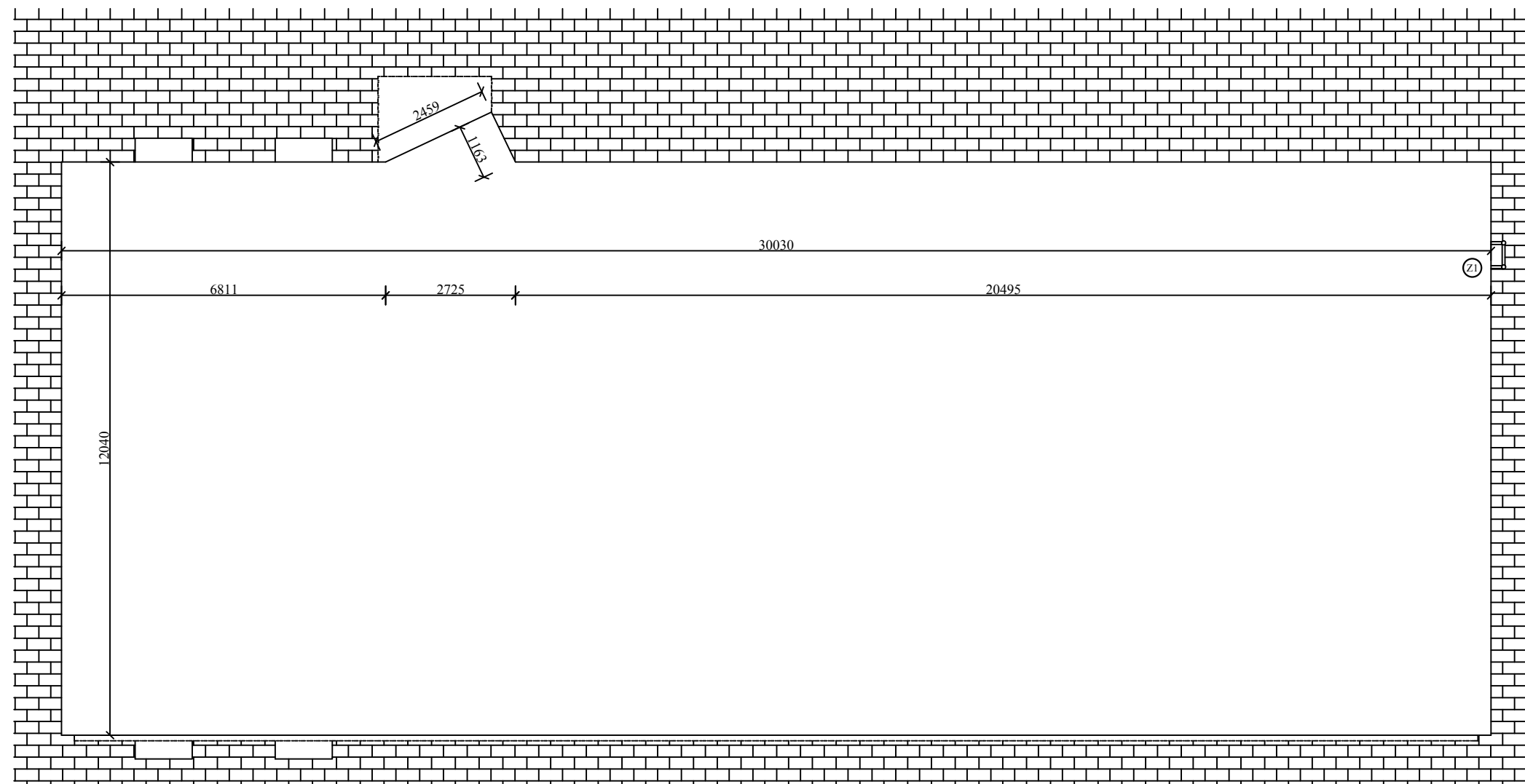
- - - - - Hranice řešeného území
- \_ \_ \_ \_ \_ Hranice parcel
- \_ \_ \_ \_ \_ Řešený objekt
- ▶ Hlavní vstup do objektu
- XXX/X — Číslo parcel
- \_ \_ \_ \_ \_ Zařízení staveniště a vjezd
- · - · - Dočasný zábor pro práci
- · - · - Stávající ochranné pásmo
- · - · - Navrhované ochranné pásmo
- - - - - Stávající bezpečnostní pásmo
- - - - - Navrhované bezpečnostní pásmo

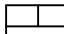
Poznámka:  
±0,000 je m. n m.  
Výška stavby je 7,2 m.

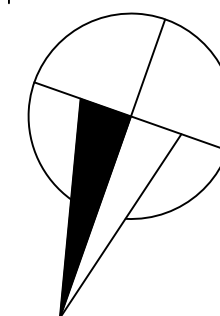
Ochranná pásma sítí technického vybavení:  
(ČSN 73 6005 – Prostorové uspořádání sítí technického vybavení)  
Vodovod a kanalizace DN ≤ 500 - 1,5 m, DN > 500 - 2,5 m  
Elektrina vzdušné vedení ≤35kV vodič bez izolace - 7 m, podzemní vedení ≤ 110 kV - 1m  
Plyn NTL, ST - 1 m  
Rozvod a výroba tepla - 2,5 m  
Telekomunikace - 2m

Odstupové vzdálenosti včetně vymezení požárně nebezpečných prostorů, přístupové komunikace a nástupní plochy pro požární techniku a zdroje požární vody jsou v části Požárně bezpečnostní řešení.

Vypracoval Ing. Jan Ubr	Zákazník Správa železnic, s.o., Dlážděná 7, Praha 1	Ing. Jan UBR
Kontroloval	Akce Pernerova 2870/2b, Praha 8 -Karlín snížení energetické náročnosti	Koštířova 2285/4
Datum 4/2015		148 00, Praha 4
Počet form.	Objekt	
Měřítko	Budova 2b	Druh dok. SP
Název Koordinační situační výkres		Číslo výkresu C3

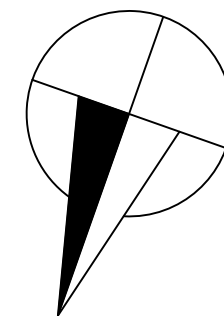
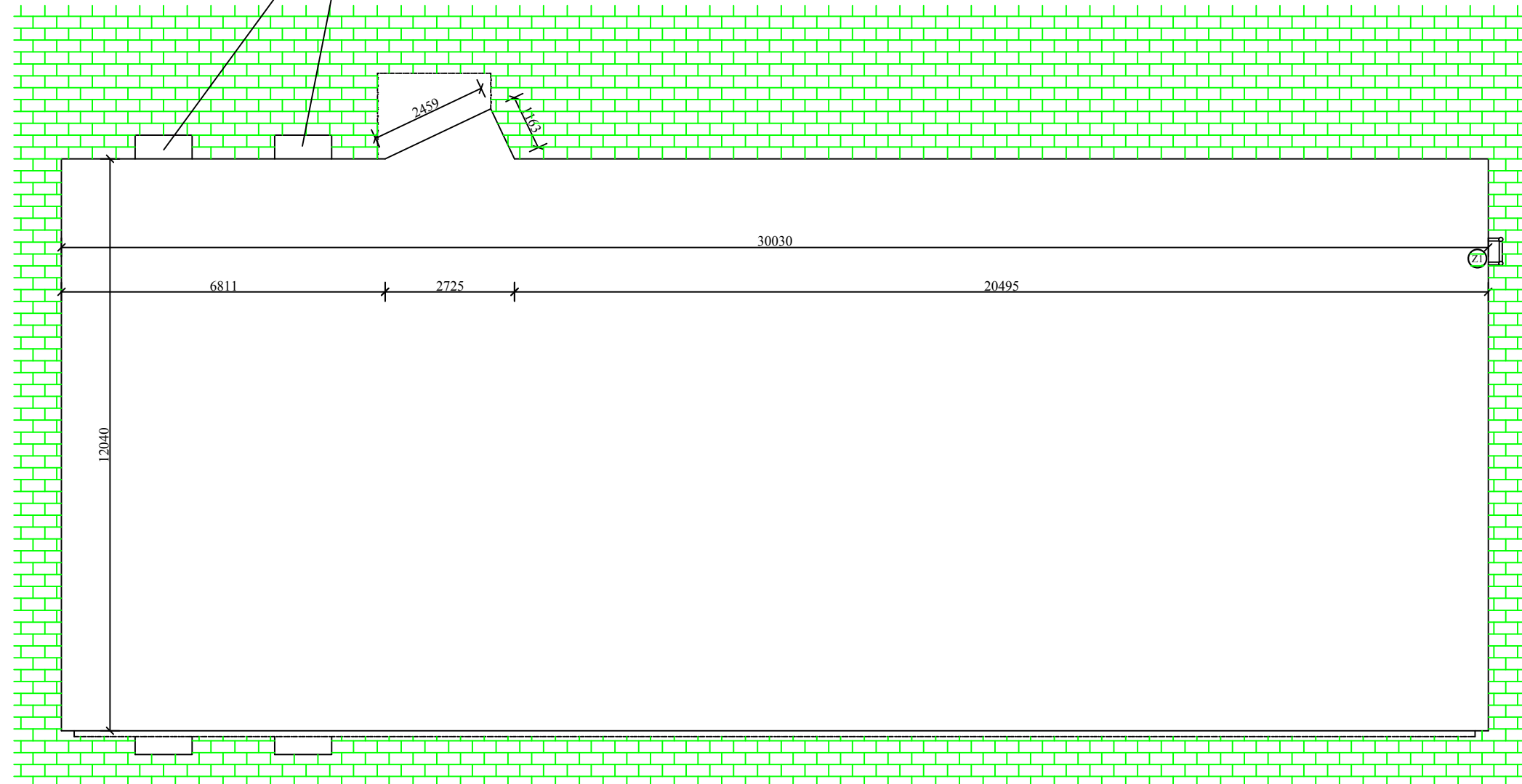



 Stávající plocha se zámkové dlažby



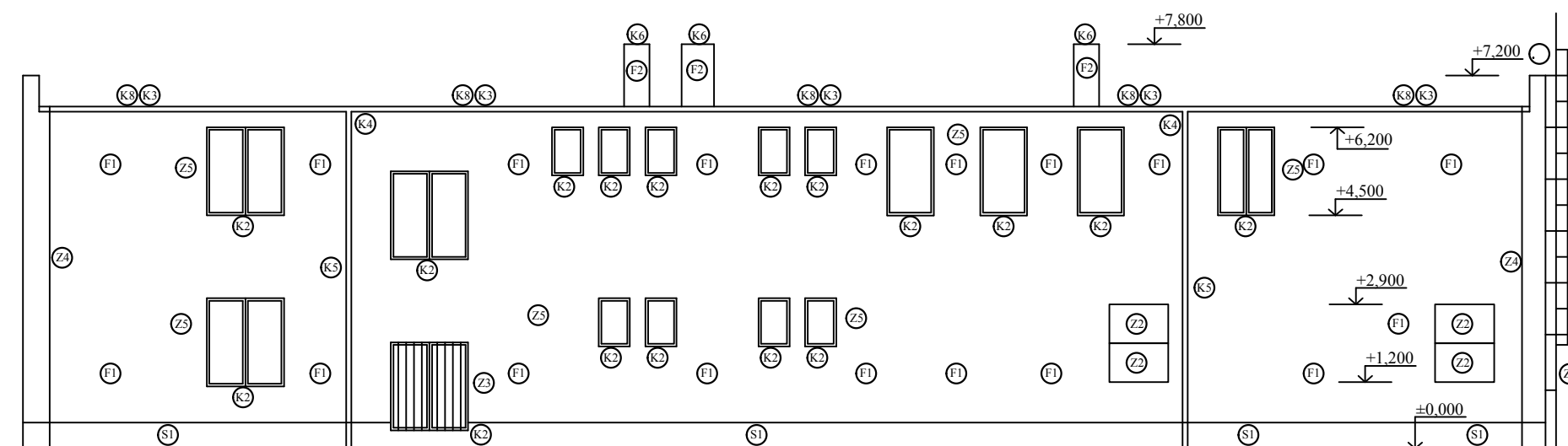
Vypracoval Ing. Jan Ubr	Zákazník Správa železnic, s.o., Dlážděná 7, Praha 1	Ing. Jan UBR Košířova 2285/4 148 00, Praha 4
Kontroloval	Akce Pernerova 2870/2b, Praha 8 -Karlín snížení energetické náročnosti	
Datum 4/2015	Objekt Budova 2b	Druh dok. SP
Počet form.		Číslo výkresu D1
Měřítko		
Název Okolní úpravy, stávající stav		

Výměna anglického dvorku z pochozího  
za pojezdový pro osobní automobily

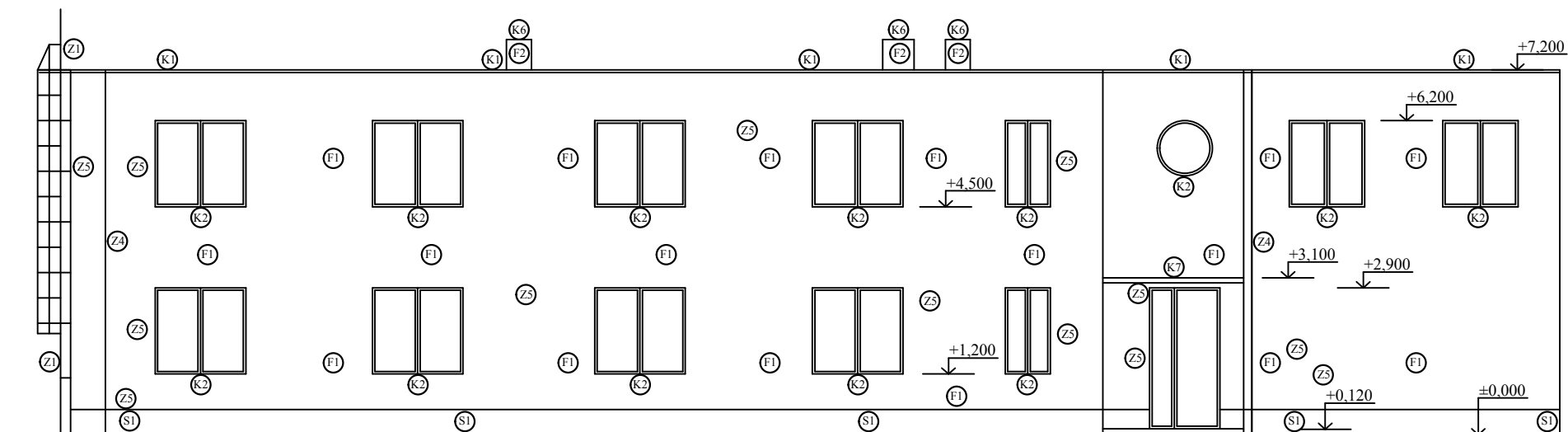


 Stávající plocha se zámkové dlažby

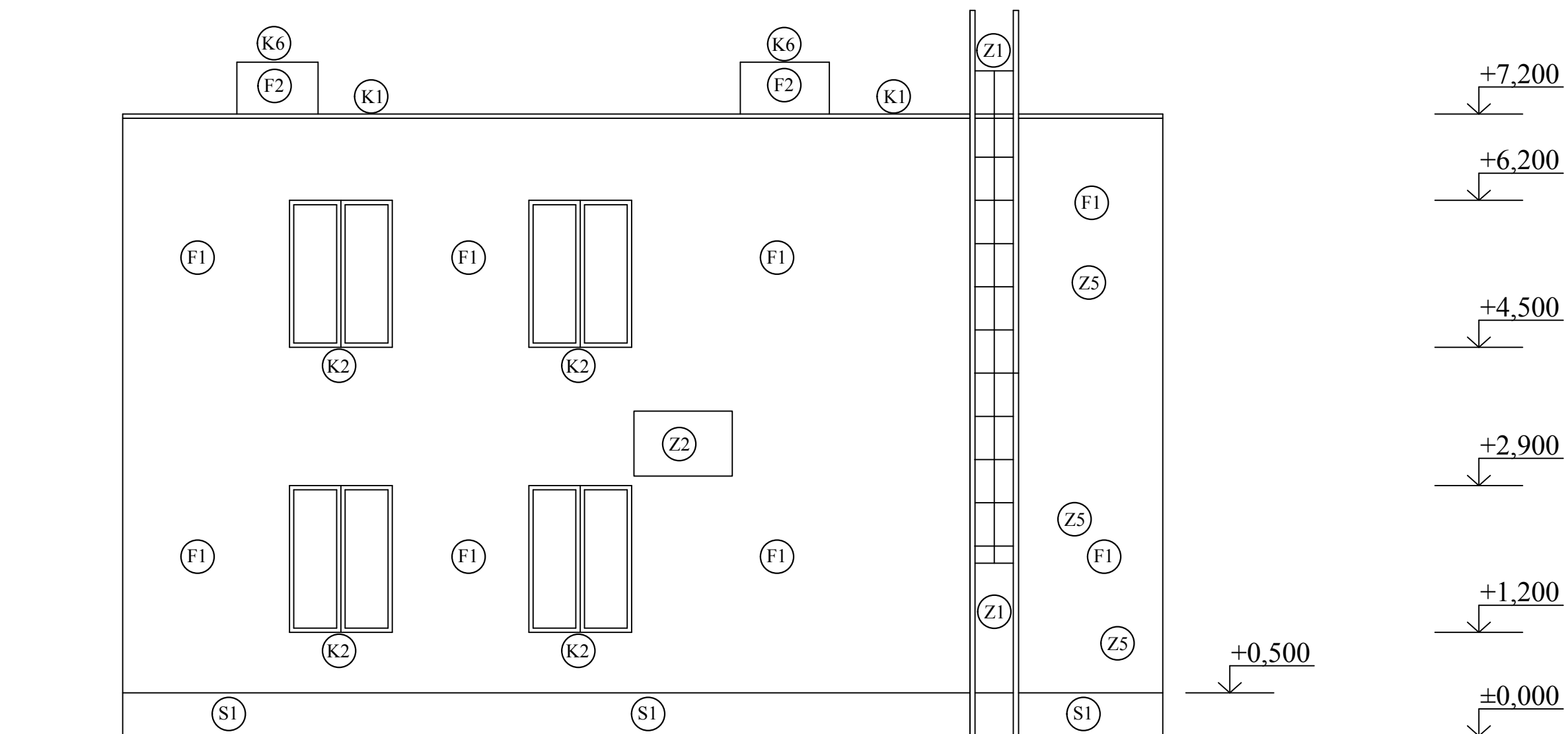
Vypracoval Ing. Jan Ubr	Zákazník Správa železnic, s.o., Dlážděná 7, Praha 1	Ing. Jan UBR Košířova 2285/4 148 00, Praha 4
Kontroloval	Akce Pernerova 2870/2b, Praha 8 -Karlín snížení energetické náročnosti	
Datum 4/2015	Objekt	Druh dok. SP
Počet form.	Budova 2b	Číslo výkresu D7
Měřítko		
Název Okolní úpravy, nový stav		



Vypracoval Ing. Jan Ubr	Zákazník Správa železnic, s.o., Dlážděná 7, Praha 1	Ing. Jan UBR Košířova 2285/4 148 00, Praha 4
Kontroloval	Akce Pernerova 2870/2b, Praha 8 -Karlín snížení energetické náročnosti	
Datum 4/2015	Objekt	
Počet form.	Budova 2b	Druh dok. SP
Měřítko		Číslo výkresu D8
Název Pohled severní, nový stav		

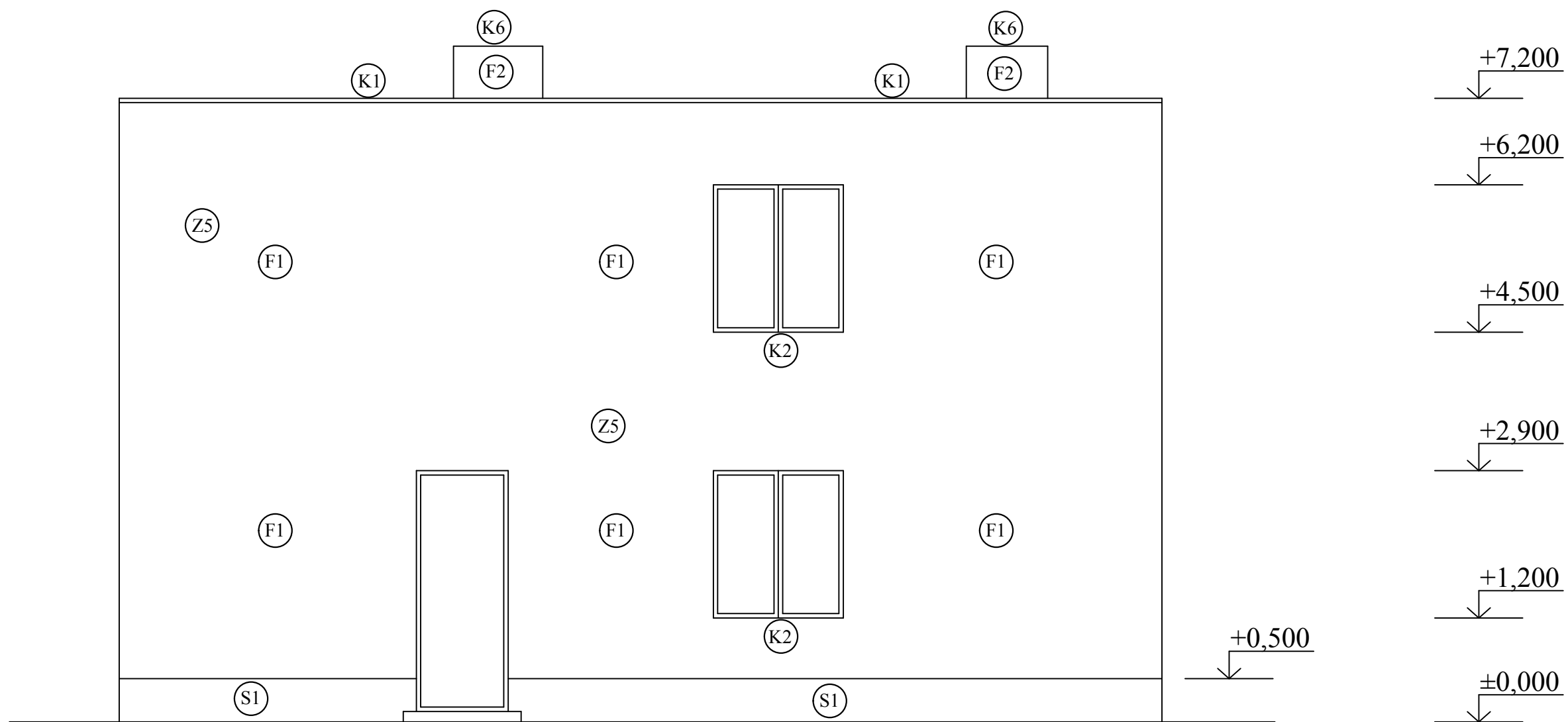


Vypracoval Ing. Jan Ubr	Zákazník Správa železnic, s.o., Dlážďená 7, Praha 1	Ing. Jan UBR Košířova 2285/4 148 00, Praha 4
Kontroloval	Akce Pernerova 2870/2b, Praha 8 -Karlín snížení energetické náročnosti	
Datum 4/2015	Objekt Budova 2b	Druh dok. SP
Počet form.		
Měřítko		
Název Jižní pohled, nový stav		Číslo výkresu D9

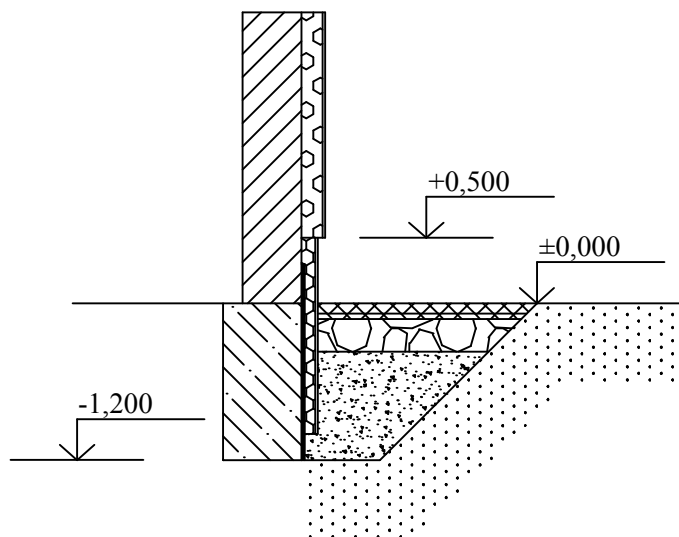



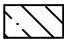

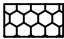
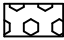




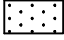

Vypracoval Ing. Jan Ubr	Zákazník Správa železnic, s.o., Dlážděná 7, Praha 1	Ing. Jan UBR Košířova 2285/4 148 00, Praha 4
Kontroloval	Akce Pernerova 2870/2b, Praha 8 -Karlín snížení energetické náročnosti	
Datum 4/2015	Objekt Budova 2b	Druh dok. SP
Počet form.		Číslo výkresu D10
Měřítko		
Název Východní pohled, nový stav		





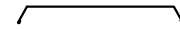
Vypracoval Ing. Jan Ubr	Zákazník Správa železnic, s.o., Dlážděná 7, Praha 1	Ing. Jan UBR Košířova 2285/4 148 00, Praha 4
Kontroloval	Akce Pernerova 2870/2b, Praha 8 -Karlín snížení energetické náročnosti	
Datum 4/2015	Objekt Budova 2b	Druh dok. SP
Počet form. Měřítko	Název Západní pohled, nový stav	Číslo výkresu D11



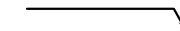
-  Stávající cihelná stěna objektu
-  Stávající betonový základ objektu
-  Hydroizolace
-  Zateplení soklu a základů, XPS 80 mm
-  Zateplení stěn MV 140 mm
-  Zámková dlažba 80 mm
-  Štěrkové lože 40 mm
-  Štěrkopískový podsyp 250 mm
-  Hutněný zásyp zeminou
-  Rostlá zemina
-  Vrstvy ZS (lepidlo, perlínka, omítka)

Vypracoval Ing. Jan Ubr	Zákazník Správa železnic, s.o., Dlážděná 7, Praha 1	Ing. J a n U B R Košířova 2285/4 148 00, Praha 4
Kontroloval	Akce Pernerova 2870/2b, Praha 8 -Karlín snížení energetické náročnosti	
Datum 4/2015	Objekt Budova 2b	
Počet form.		Druh dok. SP
Měřítko		Číslo výkresu D13
Název Řez základy - typový		

Ⓚ1 Oplechování atiky  
Materiál: poplastovaný plech  
Rozvinutá šířka 400 mm  
Celková délka 63,5 bm



Ⓚ2 Venkovní parapety  
Materiál: poplastovaný plech  
Rozvinutá šířka 330 mm  
Celková délka 51 bm



Ⓚ3 Okap včetně háků  
Materiál: poplastovaný plech  
DN 120 mm  
Celková délka 30 bm

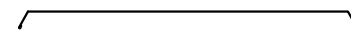


Ⓚ4 Kotlík, kolena  
Materiál: poplastovaný plech  
Kusů 8

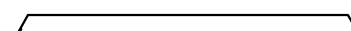
Ⓚ5 Svod  
Materiál: poplastovaný plech  
průměr DN 120  
Celková délka 15 bm



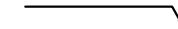
Ⓚ6 Oplechování komínu  
Materiál: poplastovaný plech  
Celková plocha 6 m2



Ⓚ7 Oplechování stříšky nad vstupem  
Materiál: poplastovaný plech  
Celková plocha 7 m2



Ⓚ8 Okapový plech  
Materiál: poplastovaný plech  
Rozvinutá šířka 300 mm  
Celková délka 30 bm



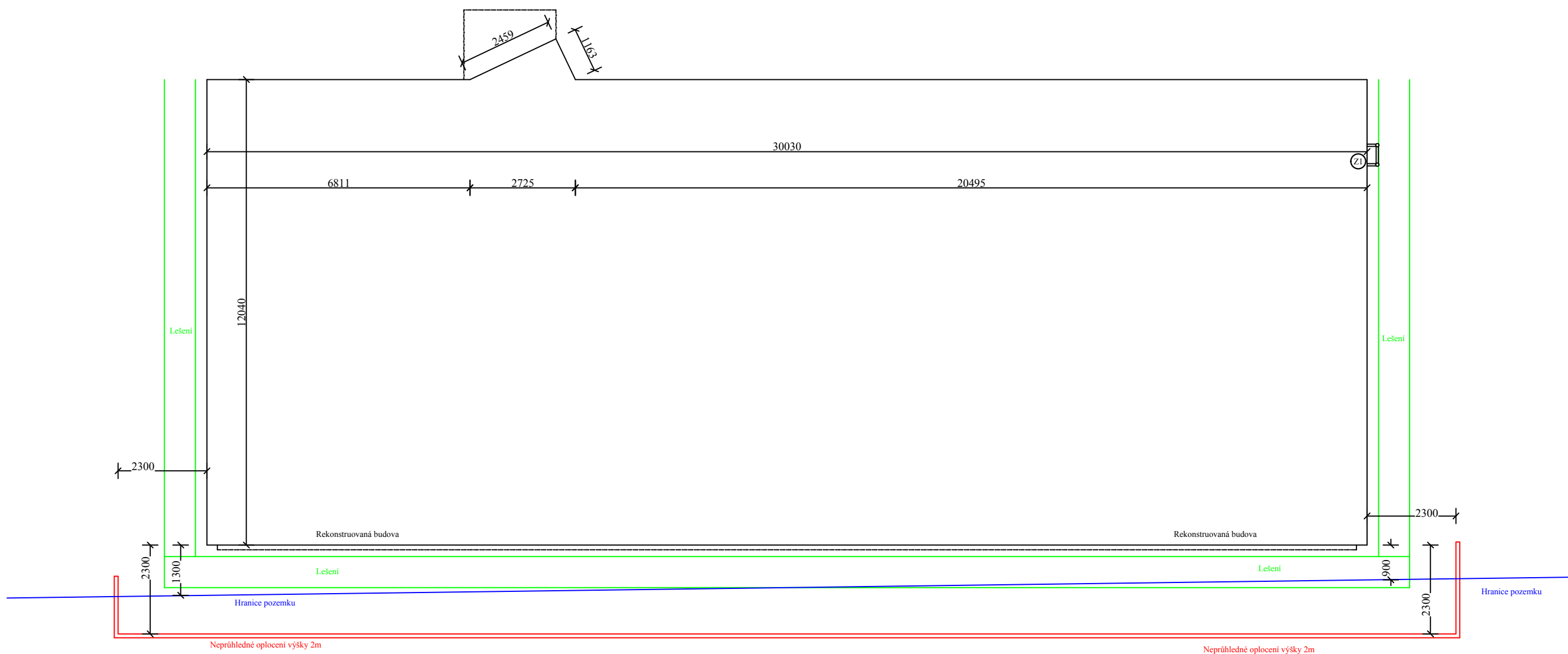
Vypracoval Ing. Jan Ubr	Zákazník Správa železnic, s.o., Dlážděná 7, Praha 1	Ing. Jan UBR Košířova 2285/4 148 00, Praha 4
Kontroloval	Akce Pernerova 2870/2b, Praha 8 -Karlín snížení energetické náročnosti	
Datum 4/2015	Objekt	
Počet form.	Budova 2b	Druh dok. SP
Měřítko		
Název Výpis klempířských výrobků		Číslo výkresu D14

- Ⓢ1) Sokl objektu výšky 500 mm  
 - očištění stávající stěny  
 - XPS tl 80 mm kotvený hmoždinkami  
 - lepidlo+perlinka  
 - penetrace  
 - marmolitová omítka
- ⓕ1) Fasáda objektu  
 - očištění stávající stěny  
 - minerální vata tl. 140 mm kotvená hmoždinkami  
 - lepidlo+perlinka  
 - penetrace  
 - silikonová omítka  
 - fasádní nátěr
- ⓕ2) Fasáda komínů  
 - otlučení staré omítky  
 - nová vápenocementová omítka  
 - nový fasádní nátěr
- Ⓢ2) Střešní plášť  
 - Demontáž stávajícího zateplení  
 - EPS 100 tl. 150 mm  
 .....  
 .....

Vypracoval Ing. Jan Ubr	Zákazník Správa železnic, s.o., Dlážděná 7, Praha 1	Ing. Jan UBR Košířova 2285/4 148 00, Praha 4
Kontroloval	Akce Pernerova 2870/2b, Praha 8 -Karlín snížení energetické náročnosti	
Datum 4/2015		
Počet form.	Objekt	
Měřítko	Budova 2b	Druh dok. SP
Název Skladby fasád		Číslo výkresu D15

- ① Repase stávajícího žebříku na střechu  
 1, Demontáž  
 2, Očištění  
 3, Oprava žebříku a ochranného koše  
 4, Nátěrový systém s dlouhou životností, dle výběru zhotovitele  
 5, Zpětná montáž  
 Celková délka 9 bm
- ② Repase konzol pod VZT  
 1, Demontáž  
 2, Očištění  
 3, Oprava  
 4, Nátěrový systém s dlouhou životností, dle výběru zhotovitele  
 5, Zpětná montáž  
 6, Odpojení, servis, zpětná montáž vnějších jednotek  
 Počet kusů 5
- ③ Repase okenní mříže 3 m<sup>2</sup>  
 1, Demontáž  
 2, Očištění  
 3, Oprava  
 4, Nátěrový systém s dlouhou životností, dle výběru zhotovitele  
 5, Zpětná montáž
- ④ Repase hromosvodu  
 1, Demontáž stávajícího vedení  
 2, Montáž nového vedení
- ⑤ Repase prvků na fasádě  
 1, Demontáž, očištění, uskladnění  
 2, Zpětná montáž

Vypracoval Ing. Jan Ubr	Zákazník Správa železnic, s.o., Dlážděná 7, Praha 1	Ing. Jan UBR Košířova 2285/4 148 00, Praha 4
Kontroloval	Akce Pernerova 2870/2b, Praha 8 -Karlín snížení energetické náročnosti	
Datum 4/2015		
Počet form.	Objekt	
Měřítko	Budova 2b	Druh dok. SP
Název Výpis zámečnických výrobků		Číslo výkresu D16



Vypracoval Ing. Jan Ubr	Zákazník Správa železnic, s.o., Dlážďená 7, Praha 1	Ing. Jan UBR Košířova 2285/4 148 00, Praha 4
Kontroloval	Akce Pernerova 2870/2b, Praha 8 -Karlín snížení energetické náročnosti	
Datum 4/2015	Objekt Budova 2b	Druh dok. SP
Počet form.		Číslo výkresu D18
Měřítko		
Název Půdorys lešení		

# Krycí list rozpočtu

Název stavby:	<b>Snížení energetické náročnosti budovy Pernerova 2b</b>	Objednatel:	IČ/DIČ
Druh stavby:		Projektant:	IČ/DIČ
Lokalita:		Zhotovitel: RS Facility, s. r. o.	IČ/DIČ 05542863
Začátek výstavby:		Konec výstavby:	Položek:
JKSO:		Zpracoval: Roman Šmíd	Datum:

## Rozpočtové náklady v Kč

<b>A</b>	Základní rozpočtové náklady		<b>B</b>	Doplňkové náklady		<b>C</b>	Náklady na umístění stavby (NUS)	
HSV	Dodávky		Práce přesčas		Zařízení staveniště 1,5		47 735,66	
	Montáž		Bez pevné podl.		Mimostav. Doprava 2%		63 647,55	
PSV	Dodávky				Územní vlivy 4%		127 295,09	
	Montáž				Provozní vlivy 2%		63 647,55	
"M"	Dodávky				Konečný úklid stavby 1		31 823,77	
	Montáž				NUS z rozpočtu			
<b>Ostatní materiál</b>								
<b>Přesun hmot a sutí</b>								
<b>ZRN celkem</b>		3 182 377,29	<b>DN celkem</b>		<b>NUS celkem</b>		334 149,62	
			<b>DN celkem z obj.</b>		<b>NUS celkem z obj.</b>			

<b>Základ 0%</b>			
<b>Základ 15%</b>		<b>DPH 15%</b>	<b>Celkem bez DPH 3 516 526,90</b>
<b>Základ 21%</b>	<b>3 516 526,90</b>	<b>DPH 21%</b>	<b>738 470,65</b>
		<b>Celkem včetně DPH</b>	<b>4 254 997,55</b>

Projektant:	Objednatel:	Zhotovitel:
Datum, razítko a podpis	Datum, razítko a podpis	Datum, razítko a podpis

## Stavební rozpočet

Název stavby:	<b>Sniženi energetické náročnosti budovy Pernerova 2b</b>	Doba výstavby:	Objednatel:
Druh stavby:		Začátek výstavby:	Projektant:
Lokalita:		Konec výstavby:	Zhotovitel: RS Facility, s. r. o.
JKSO:		Zpracováno dne:	Zpracoval: Roman Šmíd

Č	Objekt	Kód	Zkrácený popis Rozměry	M.J.	Množství	Jednot. cena (Kč)	Náklady (Kč)		
							Dodávka	Montáž	Celkem
		<b>11</b>	<b>Přípravné a přídržné práce</b>				<b>0,00</b>	<b>48 330,00</b>	<b>48 330,00</b>
1		113107112R00	Rozebrání dlažeb ze zámkové dlažby v kamenivu	m2	90,00	84,80	0,00	7 632,00	7 632,00
2		113106231R00	Odstředění podkladu pl. 200 m2, kam. ležéné tl.20 cm	m2	90,00	452,20	0,00	40 698,00	40 698,00
		<b>12</b>	<b>Odkopávky a prokopávky</b>				<b>0,00</b>	<b>23 868,00</b>	<b>23 868,00</b>
3		122201101R00	Odkopávky nezapažené v hor. 3 do 100 m3	m3	60,00	327,30	0,00	19 538,00	19 538,00
4		122201109R00	Připlátek za lepivost - odkopávky v hor. 3	m3	60,00	70,50	0,00	4 230,00	4 230,00
		<b>13</b>	<b>Hloubené vykopávky</b>				<b>0,00</b>	<b>65 973,00</b>	<b>65 973,00</b>
5		139601102R00	Ruční výkop jam, rýh a sáchet v hornině tř. 3	m3	30,00	2 199,10	0,00	65 973,00	65 973,00
		<b>17</b>	<b>Konstrukce ze zemín</b>				<b>0,00</b>	<b>82 476,00</b>	<b>82 476,00</b>
6		174101102R00	Zásyp ruční se zhuťněním	m3	90,00	916,40	0,00	82 476,00	82 476,00
		<b>56</b>	<b>Podkladní vrstvy komunikací a zpevněných ploch</b>				<b>30 788,68</b>	<b>4 581,32</b>	<b>35 370,00</b>
7		564661111R00	Podklad z kamenná drceného 63-125 mm, tl. 20 cm	m2	90,00	393,00	30 788,68	4 581,32	35 370,00
		<b>59</b>	<b>Dlažby a předlažby pozemních komunikací a zpevněných ploch</b>				<b>9 617,86</b>	<b>58 806,14</b>	<b>68 418,00</b>
8		595111111R00	Kladení dlažby mozaika 1barva, lože z kam.do 4 cm	m2	90,00	760,20	9 617,86	58 806,14	68 418,00
		<b>62</b>	<b>Úprava povrchů vnější</b>				<b>1 164 801,45</b>	<b>821 524,15</b>	<b>1 986 325,60</b>
9		620451211R00	Postřik izolací nebo konstrukcí vnějších, MC	m2	100,00	69,40	2 198,62	4 741,38	6 940,00
10		620991121R00	Zakrývání výplní vnějších otvorů z lešení	m2	62,00	68,80	1 252,61	3 012,99	4 265,60
11		622311014R00	Soklová lišta hliník KZS tl. 140 mm	m	84,00	277,60	12 782,53	10 535,87	23 318,40
12		622311521R1U	Zateplovací systém, sokl, XPS tl. 80 mm	m2	42,00	2 676,90	66 326,62	46 103,18	112 429,80
13		622311521RV1	Zateplovací systém, sokl, XPS tl. 80 mm	m2	67,00	1 248,30	43 840,31	39 795,79	83 636,10
14		622311564R00	Zateplovací systém, parapet, XPS tl. 40 mm	m2	20,00	2 111,00	14 014,43	28 205,57	42 220,00
15		622311734RT5	Zatepl.syst., fasáda, miner.desky KV 140 mm	m2	477,00	2 995,10	947 394,10	481 268,60	1 428 662,70
16		622311754RT5	Zatepl.syst., ostění, miner.desky KV 40 mm	m2	80,00	2 670,10	60 667,70	99 538,30	160 206,00
17		622391114R00	Připlátek za počet hmoždiček 12 ks/m2	m2	100,00	216,30	4 378,07	17 251,93	21 630,00
18		622421121R00	Omlítka vnější stěn, MVC, hrubá zatfěná	m2	100,00	452,60	7 649,65	37 610,35	45 260,00
19		622421121R00	Omlítka vnější stěn, MVC, hrubá zatfěná - komínová tělesa	m2	10,00	430,00	726,77	3 573,23	4 300,00
20		622904112R00	Očištění fasád tlakovou vodou složitost 1 - 2	m2	519,00	103,00	3 570,03	49 886,97	53 457,00
		<b>63</b>	<b>Podlahy a podlahové konstrukce</b>				<b>18 291,50</b>	<b>22 148,90</b>	<b>40 440,40</b>
21		632411904R00	Penetrace savých podkladů 0,25 l/m2	m2	572,00	70,70	18 291,50	22 148,90	40 440,40
		<b>711</b>	<b>Izolace proti vodě</b>				<b>26 030,48</b>	<b>15 199,52</b>	<b>41 230,00</b>
22		711112001RZ1	Izolace proti vlhkosti svis. nátěr ALP, za studena	m2	100,00	77,90	3 824,11	3 965,89	7 790,00
23		711142559RY1	Izolace proti vlhkosti svislá pásy přilnavním	m2	100,00	334,40	22 206,36	11 233,64	33 440,00
		<b>764</b>	<b>Konstrukce klempířské</b>				<b>46 885,14</b>	<b>59 146,56</b>	<b>106 031,70</b>
24		764311821R00	Demontáž krytiny, tabule 2 x 1 m, do 25 m2, do 30°	m2	8,00	139,30	0,00	1 114,40	1 114,40
25		764321820R00	Demontáž oplechování fims, řs 500 mm, do 30°	m	30,00	52,00	0,00	1 560,00	1 560,00
26		764351810R00	Demontáž žlabů 4hran., rovnyh, řs 330 mm, do 30°	m	30,00	75,50	0,00	2 265,00	2 265,00
27		764410850R00	Demontáž oplechování parapetů,řs od 100 do 330 mm	m	51,00	81,20	0,00	4 141,20	4 141,20
28		764421850R00	Demontáž oplechování fims,řs od 250 do 330 mm	m	64,00	92,00	0,00	5 888,00	5 888,00
29		764451804R00	Demontáž odpadních trub čtvercovyoh o str.do 150mm	m	15,00	67,70	0,00	1 015,50	1 015,50
30		764904010R00	Zastřešení hladkými plechy, do 30°	m2	8,00	1 217,20	3 753,14	5 984,46	9 737,60
31		764908110RT1	Odpadní trouby kruhové SROUR, D 120 mm	m	15,00	2 190,80	27 584,05	5 277,95	32 862,00
32		764908304RT1	Oplechování parapetu, řs 400 mm	m	51,00	336,00	4 485,16	12 650,84	17 136,00
33		764908305RT1	Oplechování parapetu, řs 200 mm, enkolit	m	30,00	293,60	2 499,89	6 308,11	8 808,00
34		764908308RT3	Oplechování parapetu, řs 400 mm, enkolit	m	64,00	336,00	8 562,91	12 941,09	21 504,00
		<b>94</b>	<b>Lešení a stavební výtahy</b>				<b>160 846,39</b>	<b>172 614,51</b>	<b>333 460,90</b>
35		941941031R00	Montáž lešení leh.fad.s podlahami,š. do 1 m, H 10 m	m2	581,00	131,90	24,92	76 608,98	76 633,90
36		941941191R00	Připlátek za každý měsíc použití lešení k pol.1031	m2	1 743,00	84,80	134 859,85	12 946,55	147 806,40
37		941941831R00	Demontáž lešení leh.fad.s podlahami,š.1 m, H 10 m	m2	581,00	106,30	0,00	61 760,30	61 760,30
38		944944011R00	Montáž ochranné sítě z umělých vláken	m2	581,00	21,50	0,00	12 491,50	12 491,50
39		944944031R00	Připlátek za každý měsíc použití sítě k pol.4011	m2	1 743,00	14,60	25 447,80	0,00	25 447,80
40		944944081R00	Demontáž ochranné sítě z umělých vláken	m2	581,00	13,50	0,00	7 843,50	7 843,50
41		944945012R00	Montáž zachytné stříšky H 4,5 m, šířky do 2 m	m	5,00	295,50	513,82	963,68	1 477,50
		<b>95</b>	<b>Různé dokončovací konstrukce a práce na pozemních stavbách</b>				<b>113,09</b>	<b>5 659,11</b>	<b>5 772,20</b>
42		952901110R00	Čištění mytím vnějších ploch oken a dveří	m2	62,00	93,10	113,09	5 659,11	5 772,20
		<b>97</b>	<b>Prorážení otvorů a ostatní bourací práce</b>				<b>0,00</b>	<b>63 003,50</b>	<b>63 003,50</b>
43		978015291R00	Otlučení omítek vnějších MVC v složit.1-4 do 100 %	m2	100,00	92,20	0,00	9 220,00	9 220,00
44		713100813R00	Odstředění tepelné izolace, polystyren tl. nad 5cm	m2	348,00	70,70	0,00	24 391,50	24 391,50
45		NC1-2	Očištění a vyrovnání stěny pod úroveň terénu pro montáž hydroizola	m2	80,00	367,40	0,00	29 392,00	29 392,00
		<b>H01</b>	<b>Budovy občanské výstavby</b>				<b>0,00</b>	<b>86 736,24</b>	<b>86 736,24</b>
46		998011002R00	Přesun hmot pro budovy zděné výšky do 12 m	t	85,92	1 009,50	0,00	86 736,24	86 736,24
		<b>H713</b>	<b>Izolace tepelné</b>				<b>0,00</b>	<b>16 447,81</b>	<b>16 447,81</b>
47		998713102R00	Přesun hmot pro izolace tepelné, výšky do 12 m	t	8,33	1 974,10	0,00	16 447,81	16 447,81
		<b>H764</b>	<b>Konstrukce klempířské</b>				<b>0,00</b>	<b>2 433,08</b>	<b>2 433,08</b>
48		998764102R00	Přesun hmot pro klempířské konstr., výšky do 12 m	t	0,63	3 841,90	0,00	2 433,08	2 433,08
		<b>H767</b>	<b>Konstrukce zámečnické</b>				<b>87 967,39</b>	<b>84 499,11</b>	<b>172 466,50</b>
49		NC1	Demontáž a opětovná montáž rámového oplocení pro montáž lešer m	m	30,00	81,80	0,80	2 453,20	2 454,00
50		Z1	<b>Repase žabíku</b>	kpl	1,00	16 121,50	14 709,40	1 412,10	16 121,50
51		Z2	<b>Repase konzol</b>	kus	5,00	2 942,00	0,00	14 710,00	14 710,00
52		Z3	<b>Repase okenní mříže</b>	kus	1,00	8 555,00	0,00	8 555,00	8 555,00
53		Z4	<b>Repase hromosvodu</b>	kus	1,00	56 982,00	56 982,00	0,00	56 982,00
54		Z5	<b>Repase prvků na fasádě</b>	soub	1,00	26 844,00	0,00	26 844,00	26 844,00
55		Z6	Výměna anglicého dvorku za pojízdný	kus	2,00	16 039,00	11 155,46	20 922,54	32 078,00
56		Z7	Prodloužení nasávání a výdechu z kotelny	kus	1,00	14 722,00	5 119,73	9 602,27	14 722,00
		<b>S</b>	<b>Přesuny sutí</b>				<b>0,00</b>	<b>3 594,37</b>	<b>3 594,37</b>
57		979082111R00	Vnitrostavěništní doprava sutí do 10 m	t	1,85	603,70	0,00	1 116,85	1 116,85
58		979011111R00	Svislá doprava sutí a výbour. hmot za 2.NP a 1.PP	t	1,85	628,80	0,00	1 163,28	1 163,28
59		979082111R00	Vnitrostavěništní doprava sutí do 10 m	t	1,85	665,50	0,00	1 231,18	1 231,18
60		979082121R00	Připlátek k vnitrost. dopravě sutí za dalších 5 m	t	1,85	44,90	0,00	83,07	83,07
<b>Celkem:</b>									<b>3 182 377,29</b>





Příloha č. 4 Smlouvy o dílo

## Obchodní podmínky ke Smlouvě o dílo

### OBSAH OBCHODNÍCH PODMÍNEK

ČÁST 1 - ÚVODNÍ USTANOVENÍ.....	2
ČÁST 2 - NÁVRH NA UZAVŘENÍ SMLOUVY O DÍLO .....	3
ČÁST 3 - DÍLO.....	3
ČÁST 4 - CENA DÍLA .....	4
ČÁST 5 - ZMĚNA CENY DÍLA.....	4
ČÁST 6 - PLATEBNÍ PODMÍNKY .....	4
ČÁST 7 - MÍSTO PLNĚNÍ.....	5
ČÁST 8 - DOBA PLNĚNÍ .....	5
ČÁST 9 - PROVÁDĚNÍ DÍLA .....	6
ČÁST 10 - ZKUŠEBNÍ PROVOZ .....	8
ČÁST 11 - PŘEPRAVA DÍLA .....	8
ČÁST 12 - PODDODAVATELÉ .....	9
ČÁST 13 - PŘEDÁNÍ A PŘEVZETÍ DÍLA .....	9
ČÁST 14 - VLASTNICKÉ PRÁVO A NEBEZPEČÍ ŠKODY .....	11
ČÁST 15 - VADY PLNĚNÍ A ZÁRUKA .....	11
ČÁST 16 - UPLATNĚNÍ PRÁV Z VADNÉHO PLNĚNÍ .....	12
ČÁST 17 - PODMÍNKY ODSTRANĚNÍ VAD .....	12
ČÁST 18 - POJIŠTĚNÍ .....	13
ČÁST 19 - DUŠEVNÍ VLASTNICTVÍ .....	13
ČÁST 20 - SANKCE.....	14
ČÁST 21 - OBECNÁ ODPOVĚDNOST ZHOTOVITELE .....	15
ČÁST 22 - Odstoupení od smlouvy o dílo.....	15
ČÁST 23 - OSTATNÍ UJEDNÁNÍ.....	16

## ČÁST 1 - ÚVODNÍ USTANOVENÍ

1. Pro účely těchto Obchodních podmínek mají následující slova význam u nich uvedený:
  - 1.1. **Občanský zákoník** – zákon č. 89/2012 Sb., občanský zákoník, ve znění pozdějších předpisů.
  - 1.2. **ZoDPH** – zákon č. 235/2004 Sb., o dani z přidané hodnoty, ve znění pozdějších předpisů.
  - 1.3. **ZoÚ** – zákon č. 563/1991 Sb., o účetnictví, ve znění pozdějších předpisů.
  - 1.4. **SZ** – zákon č. 183/2006 Sb., o územním plánování a stavebním řádu (stavební zákon), ve znění pozdějších předpisů.
  - 1.5. **ZZVZ** – zákon č. 134/2016 Sb., o zadávání veřejných zakázkách, ve znění pozdějších předpisů.
  - 1.6. **Objednatel** – Správa železnic, státní organizace, IČO 70994234, se sídlem Praha 1 – Nové Město, Dlážděná 1003/7, PSČ 110 00, zapsaná v obchodním rejstříku vedeném Městským soudem v Praze pod sp. zn. A 48384.
  - 1.7. **Zhotovitel** – osoba uvedená ve Smlouvě o dílo jako Zhotovitel; též všechny osoby, které jsou ve Smlouvě o dílo uvedené na straně Zhotovitele, je-li na straně Zhotovitele více než jedna osoba.
  - 1.8. **Smluvní strany** – Objednatel a Zhotovitel.
  - 1.9. **Smluvní strana** – Objednatel nebo Zhotovitel dle smyslu ujednání.
  - 1.10. **Nabídka** – souhrn dokumentů, které Zhotovitel podal jako návrh do zadávacího řízení, na jehož základě byla uzavřena Smlouva o dílo.
  - 1.11. **Smlouva o dílo** – smlouva uzavřená mezi Smluvními stranami, která odkazuje na Obchodní podmínky.
  - 1.12. **Obchodní podmínky** – tento text obchodních podmínek.
  - 1.13. **Předmět díla** – věc, která má být zhotovena, nebo činnost s jiným výsledkem, specifikovaná ve Smlouvě o dílo.
  - 1.14. **Související plnění** – další plnění (práce, dodávky, služby, činnosti a výkony), která je Zhotovitel povinen dle Smlouvy o dílo poskytnout vedle samotného provedení Předmětu díla.
  - 1.15. **Rozhodnutí Objednatele** – veškerá rozhodnutí, sdělení, souhlasy, povolení či jiné výsledky úkonů orgánů státní správy, samosprávy či jiných subjektů, které pro účely Díla nebo v souvislosti s ním získal nebo do doby dokončení Díla získá Objednatel a jež Objednatel Zhotoviteli předal nebo s nimiž se Zhotovitel jinak seznámil.
  - 1.16. **Rozhodnutí Zhotovitele** – veškerá rozhodnutí, sdělení, souhlasy, povolení či jiné výsledky úkonů orgánů státní správy, samosprávy či jiných subjektů, které je Zhotovitel povinen dle Smlouvy o dílo získat. Jakékoliv Rozhodnutí Zhotovitele, které není v českém jazyku, musí být do českého jazyka přeloženo a překlad musí být úředně ověřen.
  - 1.17. **Veřejnoprávní podklady** – souhrn Rozhodnutí Objednatele a Rozhodnutí Zhotovitele.
  - 1.18. **Doklady** – veškeré listiny, které se vztahují k Předmětu díla nebo Souvisejícímu plnění a které jsou třeba k jejich převzetí a užívání; veškerá Rozhodnutí Zhotovitele; veškeré další listiny, vyjma Výzvy k úhradě, které je Zhotovitel dle Smlouvy o dílo povinen předat Objednateli. Všechny Doklady musejí být v českém jazyku, nebo v původním jazyku s překladem do českého jazyka, není-li uvedeno jinak.
  - 1.19. **Dílo** – souhrn veškerých plnění, která je Zhotovitel povinen provést za účelem splnění Smlouvy o dílo; zahrnuje zejm. provedení Předmětu díla, poskytnutí či provedení Souvisejícího plnění a dodání Dokladů.
  - 1.20. **Cena díla** – cena za Dílo sjednaná ve Smlouvě o dílo (částka bez DPH).
  - 1.21. **Výzva k úhradě** – daňový doklad, je-li Zhotovitel povinen dle ZoDPH uhradit v souvislosti s provedením Díla nebo jeho části DPH, nebo faktura, pokud Zhotovitel v souvislosti s provedením Díla nebo jeho části není dle ZoDPH povinen uhradit DPH.

- 1.22. **Vícepráce** – práce, dodávky nebo služby nad rámec Smlouvy o dílo, na jejichž provedení se Smluvní strany dohodnou po uzavření Smlouvy o dílo.
- 1.23. **Méněpráce** – práce, dodávky nebo služby v rámci Smlouvy o dílo, na jejichž vypuštění se Smluvní strany dohodnou po uzavření Smlouvy o dílo.
- 1.24. **Obalový materiál** – palety, dřevěné desky či jiné věci, které slouží pro potřeby přepravy nebo ochrany Předmětu díla. Dle kontextu Smlouvy o dílo se rozumí Obalovým materiálem též jednotlivý kus palety, dřevěné desky nebo jiné věci.
- 1.25. **Přejímací řízení** – proces, při kterém Zhotovitel předává a Objednatel kontroluje a přebírá Dílo, nebo je odmítá.
- 1.26. **Předávací protokol** – listina osvědčující předání a převzetí Díla nebo jeho části, jejíž minimální náležitosti jsou uvedeny v části Předání a převzetí Díla.
- 1.27. **Záruční doba** – doba, do jejíhož uplynutí je Objednatel oprávněn uplatňovat práva z vad plnění poskytnutého Zhotovitelem na základě Smlouvy o dílo; Záruční doba činí 24 měsíců.
- 1.28. **CTD** – Centrum telematiky a diagnostiky, organizační jednotka Objednatele.

## ČÁST 2 - NÁVRH NA UZAVŘENÍ SMLOUVY O DÍLO

2. Odpověď Smluvní strany na návrh na uzavření Smlouvy o dílo učiněný druhou Smluvní stranou, která vymezuje obsah návrhu jinými slovy nebo která obsahuje jakékoliv, byť nepodstatné, dodatky, odchylky, výhrady nebo omezení není přijetím návrhu.
3. I pozdní přijetí návrhu na uzavření Smlouvy o dílo má účinky včasného přijetí, pokud navrhuje Smluvní strana bez zbytečného odkladu alespoň ústně vyrozumí druhou Smluvní stranu, že přijetí považuje za včasné, nebo pokud se začne chovat ve shodě s návrhem.
4. Plyne-li z písemnosti, která vyjadřuje přijetí návrhu na uzavření Smlouvy o dílo, že byla odeslána za takových okolností, že by došla navrhuje Smluvní straně včas, kdyby její přeprava probíhala obvyklým způsobem, má pozdní přijetí účinky včasného přijetí, ledaže navrhuje Smluvní strana bez odkladu vyrozumí alespoň ústně druhou Smluvní stranu, že považuje návrh za zaniklý.
5. Bez ohledu na jakékoliv okolnosti nelze přijmout návrh na uzavření Smlouvy o dílo tak, že se Smluvní strana, již je návrh určen, podle návrhu zachová.
6. **Odkáží-li Smluvní strany v návrhu na uzavření Smlouvy o dílo i v přijetí návrhu na obchodní podmínky, které si odporují, je Smlouva o dílo přesto uzavřena s obsahem určeným v tom rozsahu, v jakém obchodní podmínky nejsou v rozporu; to platí i v případě, že to obchodní podmínky vylučují. Vyloučí-li to některá ze Smluvních stran nejpozději bez zbytečného odkladu po výměně projevů vůle, Smlouva o dílo uzavřena není.**
7. Smlouva o dílo může být uzavřena pouze v písemné podobě.

## ČÁST 3 - DÍLO

8. Zhotovitel se zavazuje provést na svůj náklad a nebezpečí pro Objednatele Dílo a Objednatel se zavazuje Dílo převzít a zaplatit Zhotoviteli Cenu díla a příslušnou DPH, bude-li Zhotovitel povinen dle ZoDHP uhradit v souvislosti s provedením Díla nebo jeho části DPH.
9. Zhotovitel je povinen provést Dílo v jakosti, provedení a způsobem uvedeným ve Smlouvě o dílo a zároveň
  - 9.1. v jakosti, provedení a způsobem, jenž odpovídá vlastnostem a způsobu, které Zhotovitel popsal nebo které Objednatel očekával s ohledem na povahu Díla, a to v rozsahu, ve kterém není v rozporu s jakostí, provedením a způsobem sjednaným ve Smlouvě o dílo,
  - 9.2. v jakosti, provedení a způsobem, jenž se hodí k účelu vyplývajícimu ze Smlouvy o dílo a není-li v ní vyjádřen pak k účelu, ke kterému se Dílo obvykle používá, a to v rozsahu, ve kterém není v rozporu s jakostí, provedením a způsobem sjednaným ve Smlouvě o dílo,

- 9.3. v souladu s Veřejnoprávními podklady,  
9.4. v souladu s požadavky právních předpisů a příslušných ČSN.
10. Je-li jakost či provedení Předmětu díla zároveň určeno vzorkem nebo předlohou, musí Předmět díla odpovídat jakostí nebo provedením vzorku nebo předloze. Liší-li se jakost nebo provedení určené ve Smlouvě o dílo a vzorek nebo předloha, rozhoduje Smlouva o dílo. Určuje-li Smlouva o dílo a vzorek nebo předloha jakost nebo provedení rozdílně, nikoliv však rozporně, musí Předmět díla odpovídat Smlouvě o dílo i vzorku nebo předloze.
11. Opatřuje-li Zhotovitel věc za účelem jejího zpracování při provádění Díla, je povinen opatřit věc novou, nepoužitou a neopotřebovanou.
12. Je-li součástí Díla povinnost Zhotovitele zajistit jakékoliv Rozhodnutí Zhotovitele, je Zhotovitel povinen provést veškeré činnosti, kterých je k získání příslušného Rozhodnutí Zhotovitele třeba.

#### **ČÁST 4 - CENA DÍLA**

13. Cena díla zahrnuje veškeré náklady Zhotovitele spojené se splněním jeho povinností vyplývajících ze Smlouvy o dílo a Obchodních podmínek a zisk Zhotovitele.
14. Objednatel není povinen hradit v souvislosti se Smlouvou o dílo žádné jiné finanční částky, než Cenu díla a případně příslušnou DPH, není-li uvedeno jinak (tím není dotčeno právo Zhotovitele na případnou úhradu smluvní pokuty, úroků z prodlení, či jiných sankcí, a právo na náhradu škody způsobené Objednatелеm).
15. Cena díla obsahuje předpokládaný vývoj cen vstupních nákladů a předpokládané zvýšení ceny v závislosti na čase plnění, a to až do dokončení Díla.
16. Je-li Zhotovitel povinen dle ZoDHP uhradit v souvislosti s provedením Díla nebo jeho části DPH, je Objednatel povinen Zhotoviteli takovou DPH uhradit vedle Ceny díla.
17. Cenu díla lze měnit pouze za podmínek uvedených v části Změna ceny Díla (viz ČÁST 5 - Obchodních podmínek).
18. Konečné finanční částky na fakturách/daňových dokladech nesmí být zaokrouhlovány na celé Kč. Objednatel nebude akceptovat zaokrouhlení a haléřové vyrovnání v případě uvedení na faktuře/daňovém dokladu nebude hradit.

#### **ČÁST 5 - ZMĚNA CENY DÍLA**

19. Změna ceny díla je možná pouze v případě
- 19.1. víceprací nebo méněprací,  
19.2. zjistí-li Zhotovitel při kontrole projektové dokumentace předané mu Objednatелеm vady nebo její nevhodnost či neúplnost, které mají vliv na náklady Zhotovitele,  
19.3. v jiných případech jen pokud se na tom Smluvní strany dohodnou.
20. V případě víceprací i méněprací Zhotovitel provede ocenění jejich soupisu jednotkovými cenami položkového rozpočtu, je-li ve Smlouvě o dílo zahrnut.
21. Pokud práce, dodávky nebo služby nebudou v položkovém rozpočtu obsaženy nebo položkový rozpočet není ve Smlouvě o dílo zahrnut, užije se pro jejich ocenění cena obvyklá.
22. V případě vad, nevhodnosti nebo neúplnosti projektové dokumentace, kterou předal Objednatel Zhotoviteli, je-li taková projektová dokumentace součástí Smlouvy o dílo, mají-li takové vady, nevhodnosti nebo neúplnosti vliv na náklady Zhotovitele, postupují smluvní strany obdobně jako při oceňování víceprací nebo méněprací.
23. Změnu Ceny díla lze provést jen uzavřením dodatku ke Smlouvě o dílo.

#### **ČÁST 6 - PLATEBNÍ PODMÍNKY**

24. Objednatel neposkytuje zálohy.

25. Zhotovitel vyúčtuje Objednateli Cenu díla a případnou DPH Výzvou k úhradě.
26. Cenu díla a případnou DPH je Objednatel povinen uhradit Zhotoviteli do 30 dnů ode dne převzetí Díla; má-li být dle Smlouvy o dílo proveden též zkušební provoz, pak do 30 dnů ode dne úspěšného ukončení zkušebního provozu, nastane-li den skončení zkušebního provozu později než převzetí Díla Objednatel.
27. Cena díla a případná DPH je uhrazena dnem jejich odepsání z bankovního účtu Objednatele.
28. Je-li Výzva k úhradě fakturou, musí obsahovat náležitosti účetního dokladu dle §11 ZoÚ a náležitosti stanovené v §435 Občanského zákoníku.
29. Je-li Výzva k úhradě daňovým dokladem, musí obsahovat náležitosti daňového dokladu dle §28 ZoDPH a náležitosti stanovené v §435 Občanského zákoníku.
30. Výzva k úhradě musí vždy obsahovat číslo Smlouvy o dílo, včetně uvedení uzavřených dodatků, její přílohou musí být vždy jedno vyhotovení Protokolu o převzetí potvrzeného Objednatel. Ve výzvě k úhradě musí být vždy uvedeny jako identifikace Objednatele nejméně následující údaje:  
*Správa železnic, státní organizace*  
*Dlážděná 1003/7, 110 00 Praha 1 – Nové Město*  
*IČO: 709 94 234*  
*Obchodní rejstřík u Městského soudu v Praze, sp. zn. A 48384*
31. Výzvu k úhradě je Zhotovitel povinen doručit Objednateli **ve dvou vyhotoveních** nejpozději 15 dnů před uplynutím doby uvedené v odstavci 25 Obchodních podmínek.
32. Splatnost Výzvy k úhradě musí být stanovena tak, aby nastala dříve, než uplyne doba stanovená v odstavci 25 Obchodních podmínek.
33. Stanoví-li Výzva k úhradě splatnost delší, než je jako minimální stanovena v předchozím odstavci, je Objednatel oprávněn uhradit Cenu díla a případnou DPH ve lhůtě splatnosti určené ve Výzvě k úhradě.
34. Stane-li se zhotovitel nespolehlivým plátcem nebo daňový doklad zhotovitele bude obsahovat číslo bankovního účtu, na který má být plněno, aniž by bylo uvedeno ve veřejném registru spolehlivých účtů, je objednatel oprávněn z finančního plnění uhradit daň z přidané hodnoty přímo místně a věcně příslušnému správci daně zhotovitele.
35. Je-li ve Smlouvě o dílo výslovně stanoveno, že Zhotovitel bude předávat Objednateli Dílo po částech, je Zhotovitel oprávněn vystavit Výzvu k úhradě předávané části Díla poté, co Objednatel převezme příslušnou část Díla. Ustanovení odstavců 26 - 33 Obchodních podmínek se užití obdobně.
36. Ustanovení §2611, §2620–2622 a §2624 Občanského zákoníku se neuzijí.

## ČÁST 7 - MÍSTO PLNĚNÍ

37. Zhotovitel je povinen předat Objednateli Dílo v místě, jež vyplývá ze Smlouvy o dílo. Nelze-li takto místo předání Díla zjistit, vyzve Zhotovitel Objednatele, aby sdělil, ve kterém místě má Zhotovitel Objednateli Dílo předat. Nesdělí-li Objednatel místo plnění do 5 pracovních dnů ode dne doručení výzvy Zhotovitele, je Zhotovitel povinen Dílo předat Objednateli v sídle Objednatele.

## ČÁST 8 - DOBA PLNĚNÍ

38. Zhotovitel je povinen zahájit provádění Díla bez zbytečného odkladu po uzavření Smlouvy o dílo.
39. Je-li součástí povinností Zhotovitele doprava Díla po jeho zhotovení do místa plnění dle Smlouvy o dílo, je Zhotovitel povinen dopravit Dílo do místa plnění v pracovní den v době od 8 do 15 hodin. Dodá-li Zhotovitel Dílo Objednateli v jiné než uvedené době, je Objednatel oprávněn odmítnout Dílo převzít a není zároveň v prodlení s převzetím Díla. Případně-li konec sjednané doby plnění na sobotu, neděli nebo svátek, není Zhotovitel v prodlení, dodá-li Dílo nejbližší následující pracovní den v časovém rozmezí dle tohoto odstavce.

40. Nemí-li stanoveno jinak, je Zhotovitel povinen začít s plněním svých povinností vždy bez zbytečného odkladu.
41. Zjistí-li Zhotovitel jakékoliv skutečnosti, které by mohly mít vliv na dobu plnění, je Zhotovitel povinen bez zbytečného odkladu Objednatele o takových skutečnostech informovat.

## **ČÁST 9 - PROVÁDĚNÍ DÍLA**

42. Zhotovitel provede Dílo s potřebnou péčí v ujednaném čase a obstará vše, co je k provedení Díla potřeba.
43. Při provádění Díla postupuje Zhotovitel samostatně, je však vázán příkazy Objednatele ohledně způsobu provádění Díla.
44. Zhotovitel se zavazuje brát v úvahu veškeré upozornění Objednatele, týkající se realizace Díla a upozorňující na možné porušování smluvních i právními předpisy stanovených povinností Zhotovitele.
45. Zhotovitel je povinen upozornit Objednatele bez zbytečného odkladu na nevhodnou povahu věcí převzatých od Objednatele nebo příkazů daných mu Objednatelem k provedení Díla, jestliže Zhotovitel mohl tuto nevhodnost zjistit při vynaložení odborné péče.
46. Překáží-li nevhodná věc nebo příkaz v řádném provádění Díla, Zhotovitel je v nezbytném rozsahu přerušit až do výměny věci nebo změny příkazu; trvá-li Objednatel na provádění Díla s použitím předané věci nebo podle daného příkazu, má Zhotovitel právo požadovat, aby tak Objednatel učinil v písemné formě.
47. Doba stanovená pro dokončení Díla se prodlužuje o dobu vyvolanou přerušením dle předchozího odstavce.
48. Trvá-li Objednatel na provádění Díla s použitím předané věci nebo podle daného příkazu a zachová-li se Zhotovitel podle toho, nemá Objednatel práva z vady Díla vzniklé pro nevhodnost věci nebo příkazu.

### **Harmonogram**

49. Je-li dle Smlouvy o dílo vyžadován Harmonogram provádění Díla, je Zhotovitel povinen jej předložit Objednateli bez zbytečného odkladu po uzavření Smlouvy o dílo, nejpozději však do 10 dnů ode dne uzavření Smlouvy o dílo.
50. Zhotovitel je povinen udržovat harmonogram v aktuálním stavu a v případě změny vždy předat Objednateli bezodkladně aktualizovaný harmonogram.

### **Kontrola provádění prací**

51. Objednatel je oprávněn kontrolovat provádění Díla. Zjistí-li objednatel, že Zhotovitel provádí Dílo v rozporu s povinnostmi vyplývajícími ze Smlouvy o dílo, Obchodních podmínek, Veřejnoprávních podkladů, právních předpisů nebo příslušných ČSN, je Objednatel oprávněn dožadovat se toho, aby Zhotovitel odstranil vady vzniklé vadným prováděním a Dílo prováděl řádným způsobem. Jestliže tak Zhotovitel neučiní v přiměřené lhůtě, jedná se o podstatné porušení Smlouvy o dílo.
52. Zhotovitel je povinen písemně vyzvat Objednatele ke kontrole a prověření prací, které v dalším postupu budou zakryty nebo se stanou nepřístupnými. Zhotovitel je povinen vyzvat Objednatele nejméně 3 pracovní dny před termínem, v němž budou předmětné práce zakryty nebo zneprístupněny.
53. Před zakrytím nebo zneprístupněním prací je Zhotovitel povinen pořídit podrobnou fotodokumentaci prací a předat ji Objednateli v digitální podobě na CD nebo DVD nosiči bez zbytečného odkladu po pořízení fotodokumentace.
54. Pokud se Objednatel ke kontrole přes včasné písemné vyzvání nedostaví, je Zhotovitel oprávněn předmětné práce zakrýt. Bude-li se v tomto případě Objednatel dodatečně požadovat jejich odkrytí, je Zhotovitel povinen toto odkrytí provést na náklady Objednatele. Pokud se však zjistí, že práce nebyly řádně provedeny, nese veškeré náklady spojené s odkrytím prací, opravou chybného stavu a následným zakrytím Zhotovitel.
55. Obdobně bude-li Objednatel požadovat vykonání zvláštních zkoušek nebo ověření jakékoliv části Díla z důvodu podezření, že tato část Díla neodpovídá Smlouvě o dílo,



Obchodním podmínkám, Veřejnoprávním podkladům, právním předpisům nebo příslušným ČSN, a bude-li zjištěno, že podezření bylo správné, nese náklady spojené s vykonáním zkoušek nebo ověřením Zhotovitel.

56. Zhotovitel je povinen umožnit výkon technického a autorského dozoru.

#### **Kontrolní dny**

57. Pro účely kontroly průběhu provádění Díla může Objednatel nebo jím pověřená osoba provést kontrolní dny v termínech nezbytných pro řádné provádění kontroly.
58. Kontrolních dnů se zúčastní zástupci Objednatele případně osob vykonávajících funkci technického dozoru a autorského dozoru.
59. Zástupci Zhotovitele jsou povinni se kontrolních dnů zúčastňovat. Zhotovitel má právo přizvat na kontrolní den své poddodavatele podílející se v souladu se Smlouvou o dílo a Obchodními podmínkami na provádění Díla.
60. Kontrolní dny vede Objednatel nebo jím pověřená osoba.
61. Obsahem kontrolního dne je zejména zpráva Zhotovitele o postupu prací, kontrola postupu prací, připomínky a podněty osob vykonávajících funkci technického a autorského dozoru a stanovení případných nápravných opatření a úkolů.
62. Objednatel nebo jím pověřená osoba pořizuje z kontrolního dne zápis, který předá všem zúčastněným.

#### **Dodržování zákazu požívání alkoholických nápojů a užívání jiných návykových látek**

63. Objednatel je oprávněn provádět u všech osob, které Zhotovitel používá při provádění díla, kontrolu, zda tyto osoby nejsou pod vlivem alkoholu nebo návykové látky.
64. Kontrola bude prováděna dle Směrnice SŽDC č. 120 Dodržování zákazu kouření, požívání alkoholických nápojů a užívání jiných návykových látek, č.j. 36503/2017-SŽDC-GR-O10 ze dne 3.11.2017, účinné od 7.11.2017 nebo dle jiného předpisu, který uvedenou směrnicí případně nahradí.
65. Výše uvedená Směrnice je pro Zhotovitele a všechny osoby, které Zhotovitel používá při provádění Předmětu Díla závazná okamžikem platnosti a účinnosti Smlouvy o dílo. Zhotovitel a tím i všechny osoby, které Zhotovitel používá při provádění Předmětu Díla, se zavazují poskytnout Objednateli veškerou součinnost v souladu s výše uvedenou směrnicí.

#### **Dodržování podmínek stanovisek příslušných orgánů a organizací**

66. Zhotovitel se zavazuje dodržet při provádění Díla veškeré podmínky vyplývající z Veřejnoprávních podkladů.
67. Pokud nesplněním těchto podmínek vznikne Objednateli škoda, je Zhotovitel povinen nahradit škodu v plném rozsahu, ledaže prokáže, že škodě nemohl zabránit ani v případě vynaložení veškeré možné péče, kterou na něm lze spravedlivě požadovat.

#### **Použité materiály a výrobky**

68. Zhotovitel se zavazuje a odpovídá za to, že při realizaci Díla nepoužije žádný materiál, o kterém je v době jeho užití známo, že je škodlivý. Pokud tak Zhotovitel učiní, je povinen na vyzvání Objednatele provést nápravu, přičemž veškeré náklady s tím spojené nese Zhotovitel.
69. Zhotovitel se zavazuje, že k realizaci Díla nepoužije materiály, které nemají požadovanou certifikaci či předepsaný průvodní doklad, je-li to pro jejich použití nezbytné podle Smlouvy o dílo, Obchodních podmínek, Veřejnoprávních podkladů, právních předpisů nebo příslušných ČSN. Certifikace a průvodní doklady Zhotovitele použitých materiálů jsou součástí Dokladů.

#### **Částečné plnění**

70. Nabízí-li Zhotovitel Objednateli částečné plnění Předmětu díla, aniž by částečné plnění bylo výslovně sjednáno ve Smlouvě o dílo, není Objednatel povinen částečné plnění přijmout. Přijme-li Objednatel částečné plnění, je Zhotovitel povinen nahradit Objednateli zvýšené náklady způsobené mu částečným plněním.

#### **Ostatní ujednání**

71. Vícepráce lze provést a méněpráce neprovést až poté, co budou vícepráce nebo méněpráce dohodnuty včetně změn Ceny díla dodatkem ke Smlouvě o dílo. Provede-li Zhotovitel vícepráce v rozporu s tímto odstavcem, ponese náklady na ně ze svého.



72. Dojde-li k jakémukoliv úrazu při provádění Díla nebo při činnostech souvisejících s prováděním Díla je Zhotovitel povinen zabezpečit vyšetření úrazu a sepsání příslušného záznamu. Objednatel je povinen poskytnout Zhotoviteli nezbytnou součinnost.
73. Žádný z podkladů, které Zhotovitel převzal od Objednatele v souvislosti s Dílem ani žádný Doklad není Zhotovitel oprávněn bez předchozího písemného svolení Objednatele užít k jiným účelům, než je provedení Díla, zejména je nesmí poskytnout třetím osobám.
74. Zhotovitel je povinen při provádění Díla postupovat v součinnosti s případnými jinými dodavateli Objednatele, a to dle pokynů udělených Objednatelem a nebudou-li pokyny uděleny, postupovat tak, aby umožnil ostatním dodavatelům v co největší míře plnit jejich závazky.
75. Objednatel se zavazuje poskytovat Zhotoviteli součinnost při provádění Díla v rozsahu a způsobem, ve kterém lze tuto součinnost po Objednateli spravedlivě požadovat. Bude-li Zhotovitelem požadována po Objednateli jakákoliv součinnost dle předchozí věty, je Zhotovitel povinen Objednatele k jejímu poskytnutí s dostatečným předstihem vyzvat a ve výzvě ji dostatečně specifikovat.
76. Zhotovitel na sebe přebírá nebezpečí změny okolností ve smyslu §1765 Občanského zákoníku.
77. Ustanovení §1912, §2595 Občanského zákoníku se neužijí.

## **ČÁST 10 - ZKUŠEBNÍ PROVOZ**

78. Ustavení této části se užití v případě, že ze Smlouvy o dílo nebo z povahy Předmětu díla vyplývá, že má být proveden zkušební provoz.
79. Zkušebním provozem se prověřuje, zda Předmět díla je za předpokládaných provozních a výrobních podmínek schopen dosahovat výkonů (parametrů) v kvalitě a množství stanovených Smlouvou o dílo, Obchodními podmínkami, Veřejnoprávními podklady, právními předpisy a příslušnými ČSN.
80. Zkušební provoz je Zhotovitel povinen provést před předáním Díla Objednateli, do doby úspěšného provedení zkušebního provozu není Dílo dokončeno.
81. Zkušební provoz musí trvat minimálně 48 hodin, nestanoví-li Veřejnoprávní podklady, právní předpisy nebo příslušné ČSN jinak.
82. Zhotovitel se zavazuje v průběhu zkušebního provozu neprodleně odstraňovat veškeré vady, které bude Předmět díla vykazovat.
83. Zkušební provoz bude úspěšně proveden, nebude-li Předmět díla k poslednímu dni doby stanovené pro zkušební provoz vykazovat vady bránící jeho užívání.
84. Bude-li k poslednímu dni doby zkušebního provozu Předmět díla vykazovat vady bránící užívání, prodlužuje se délka trvání zkušebního provozu o dobu dle dohody Smluvních stran, jinak o 24 hodin.
85. Úspěšné provedení zkušebního provozu je podmínkou převzetí díla Objednatelem.

## **ČÁST 11 - PŘEPRAVA DÍLA**

86. Ustavení této části se užití v případě, je-li Dílo po svém zhotovení za účelem předání Objednateli přepravováno.
87. Je-li dle Smlouvy o dílo nebo zvyklostí třeba Předmět díla zabalit, Zhotovitel Předmět díla zabalí dle Smlouvy o dílo; není-li ujednání o balení Předmětu díla ve Smlouvě o dílo, pak dle zvyklostí, a není-li jich, pak způsobem potřebným pro uchování Předmětu díla a jeho ochranu.
88. Jestliže Zhotovitel označí Obalový materiál nejpozději do doby převzetí Předmětu díla Objednatelem jako vratný, a to přímo na Obalovém materiálu, v Dokladech nebo jiným zřejmým způsobem, ze kterého bude zřejmé, který Obalový materiál je vratný, je Objednatel oprávněn předat Zhotoviteli při předávacím řízení (viz ČÁST 13 - Obchodních podmínek) stejné množství Obalového materiálu téhož druhu a srovnatelného nebo nižšího stupně opotřebení. V rozsahu předání Obalového materiálu Objednatelem Zhotoviteli dle předchozí věty zaniká právo Zhotovitele na vrácení Obalového materiálu.

89. V rozsahu, v němž Objednatel nevrátí vratný Obalový materiál Zhotoviteli dle předchozího odstavce, je Zhotovitel oprávněn Objednateli vyúčtovat zálohu na vratný Obalový materiál. Výše zálohy nesmí přesáhnout dvojnásobek pořizovací ceny Obalového materiálu.
90. Dopusud nevrácený vratný Obalový materiál je Objednatel povinen na vlastní náklady dopravit do sídla Zhotovitele, a to nejpozději do jednoho roku od převzetí Předmětu díla Objednatelem. Objednatel je oprávněn nahradit nevrácený vratný Obalový materiál Obalovým materiálem stejného druhu a srovnatelného nebo nižšího stupně opotřebení. Bez zbytečného odkladu po převzetí vráceného Obalového materiálu nebo jeho náhrady Zhotovitelem, je Zhotovitel povinen vrátit Objednateli zaplacenou zálohu na vratný Obalový materiál. Nevrátí-li Objednatel dosud nevrácený vratný Obalový materiál nebo Obalový materiál stejného druhu a srovnatelného nebo nižšího stupně opotřebení ani do dvou let od převzetí Předmětu díla Objednatelem, stává se nevrácený vratný Obalový materiál vlastnictvím Objednatele a složená záloha se stává vlastnictvím Zhotovitele.
91. Pokud Zhotovitel Předmět díla Objednateli odesílá prostřednictvím dopravce, umožní Zhotovitel Objednateli uplatnit práva z přepravní smlouvy vůči dopravci, pokud o to Objednatel Zhotovitele požádá.
92. Pokud Zhotovitel Předmět díla Objednateli odesílá prostřednictvím dopravce, je Zhotovitel povinen zajistit dopravu u dopravce tak, aby Předmět díla byl dodán Objednateli v době uvedené v odstavci 39 Obchodních podmínek.
93. Je-li třeba provést vyložení Předmětu díla z dopravního prostředku, je vyložení povinen provést Zhotovitel na své náklady.
94. Je-li Objednatel v prodlení s převzetím Předmětu díla, uchová jej Zhotovitel, může-li s ním nakládat, pro Objednatele způsobem přiměřeným okolnostem. Převzal-li Objednatel Předmět díla, který zamýšlí odmítnout, uchová jej způsobem přiměřeným okolnostem. Smluvní strana, která uchovává Předmět díla pro druhou Smluvní stranu, má právo na náhradu účelně vynaložených nákladů spojených s uchováním Předmětu díla, nemůže jej však za účelem zajištění svého práva na úhradu nákladů zadržet.

## **ČÁST 12 - PODDODAVATELÉ**

95. Zhotovitel je oprávněn pověřit provedením části Díla třetí osobu – poddodavatele. Zhotovitel odpovídá za činnost poddodavatele tak, jako by činnost prováděl sám.
96. Zhotovitel je oprávněn pověřit provedením části Díla poddodavatele pouze, pokud je poddodavatel uveden v příloze Smlouvy o dílo.
97. Zhotovitel se zavazuje, že poddodavatelé splní všechny povinnosti vyplývající Zhotoviteli ze Smlouvy o dílo, a to přiměřeně k povaze a rozsahu poddodávky.
98. Zhotovitel se zavazuje, že poddodavatelé, kterými prokazoval splnění kvalifikace v zadávacím řízení, se budou podílet na provedení příslušné věcně vymezené části Díla v rozsahu dle Nabídky Zhotovitele.
99. Zhotovitel je oprávněn změnit poddodavatele pouze s předchozím písemným souhlasem Objednatele. Objednatel vydá písemný souhlas se změnou do 10 dnů od doručení žádosti Zhotovitele. Objednatel souhlas se změnou nevydává, pokud
  - 99.1. prostřednictvím původního poddodavatele Zhotovitel v zadávacím řízení prokazoval kvalifikaci a nový poddodavatel nebude mít stejnou či vyšší kvalifikaci jako původní nahrazovaný poddodavatel nebo
  - 99.2. po Objednateli nelze spravedlivě požadovat, aby s takovou změnou souhlasil.

## **ČÁST 13 - PŘEDÁNÍ A PŘEVZETÍ DÍLA**

100. Závazek Zhotovitele provést Dílo je splněn jeho dokončením a převzetím Díla Objednatelem, včetně převzetí veškerých Dokladů.
101. Součástí Dokladů je dle povahy a charakteru Díla též
  - 101.1. dodavatelská výrobní a dílenská dokumentace,
  - 101.2. atesty, záruční listy, prohlášení o shodě všech věcí, jež byly použity při provádění Díla,

- 101.3. zápisy a osvědčení o všech předepsaných zkouškách, měřeních,
  - 101.4. dokumenty osvědčující průběh zkušebního provozu,
  - 101.5. servisní plán, návod k obsluze a návod k použití částí Díla,
  - 101.6. doklady o zabezpečení likvidace odpadů v souladu s právními předpisy,
  - 101.7. fotodokumentace z průběhu provádění Díla, zejména fotodokumentace prací a konstrukcí, které byly dalším postupem prací zakryté nebo jinak zneprístupněné,
102. V případě, že Smlouva o dílo, Obchodní podmínky, Veřejnoprávní podklady, právní předpisy nebo příslušné ČSN předepisují provedení zkoušek, revizí, atestů a měření či zajištění prohlášení o shodě týkajících se Díla, je Zhotovitel povinen zajistit jejich úspěšné provedení před předáním Díla Objednateli.
  103. Objednatel Dílo převezme za předpokladu, že provedení Díla odpovídá Smlouvě o dílo, Obchodním podmínkám, Veřejnoprávním podkladům, právním předpisům a příslušným ČSN, je dokončeno (plně funkční), a je prosté vad s výjimkou ojedinělých drobných vad, které samy o sobě ani ve spojení s jinými nebrání užívání Díla funkčně nebo esteticky, ani jeho užívání podstatným způsobem neomezují.
  104. Splnění podmínek pro předání Díla bude ověřeno v rámci přejímacího řízení. Zhotovitel je povinen písemně vyzvat Objednatele k převzetí Díla (zahájení přejímacího řízení). Přejímací řízení bude Objednatel zahájeno do 5 pracovních dnů po obdržení písemné výzvy Zhotovitele.
  105. Objednatel je oprávněn přizvat k účasti v přejímacím řízení i jiné osoby, jejichž účast pokládá za nezbytnou.
  106. O průběhu přejímacího řízení bude Zhotovitelem pořízen zápis s identifikací vad Díla, pokud budou v průběhu přejímacího řízení zjištěny. Zápis bude použit jako podklad pro zpracování Předávacího protokolu. Zpracování návrhu Předávacího protokolu zajistí Zhotovitel.
  107. Předávací protokol obsahuje
    - 107.1. výslovný souhlas Objednatele s převzetím Díla
    - 107.2. datum převzetí Díla,
    - 107.3. prohlášení Objednatele, zda přebírá Dílo bez výhrad, nebo s výhradami,
    - 107.4. soupis zjištěných vad nebránících řádnému užívání Díla,
    - 107.5. dohodnuté lhůty k odstranění zjištěných vad nebo jiná opatření (byla-li dohodnuta),
    - 107.6. soupis Dokladů předaných Zhotovitelem Objednateli.
  108. Objednatel převezme Dílo bez výhrad, je-li v předávacím řízení zjištěno, že Dílo je prosté vad.
  109. Převezme-li Objednatel Dílo s výhradami, postupují Smluvní strany dále obdobně dle ustanovení odstavců 138 - 152 Obchodních podmínek, přičemž pro odstranění vad platí doba sjednaná v Předávacím protokolu, jinak doba 15 dní od oboustranného podpisu Předávacího protokolu a za reklamaci se považuje identifikace vad uvedená v Předávacím protokolu podepsaném Objednatel.
  110. V případě, že Objednatel Dílo nepřevzme, bude mezi Smluvními stranami sepsán záznam s uvedením důvodu nepřevzetí Díla a s uvedením stanovisek Smluvních stran. Zpracování záznamu zajistí Zhotovitel.
  111. V případě nepřevzetí Díla Smluvní strany sjednají lhůtu pro odstranění zjištěných vad. Nebude-li vada odstraněna ve lhůtě sjednané, jinak do 15 dní, je Objednatel oprávněn zajistit odstranění vady jinou odborně způsobilou osobou na náklady Zhotovitele. Veškeré náklady vzniklé Objednateli v souvislosti s odstraněním vady způsobem dle předchozí věty je Zhotovitel povinen Objednateli uhradit. Zhotovitel je povinen ve stanovené lhůtě odstranit vady i v případě, kdy podle jeho názoru za vady neodpovídá. Náklady na odstranění v těchto sporných případech nese až do vyjasnění nebo do vyřešení rozporu Zhotovitel. Po odstranění vad vyzve Zhotovitel Objednatele k zahájení náhradního přejímacího řízení, které Objednatel zahájí bezodkladně, nejpozději do 2 pracovních dnů od obdržení výzvy Zhotovitele.
  112. Podpisem Předávacího protokolu nebo záznamu o nepřevzetí Díla je přejímací řízení ukončeno.

113. Pro průběh náhradního přejímacího řízení se užití ustanovení odstavců 103 - 112 Obchodních podmínek obdobně.
114. Připouští-li to povaha Předmětu díla, a není-li sjednán zkušební provoz, má Objednatel právo, aby byl Předmět díla před ním přezkontrolován nebo aby byly předvedeny jeho funkce.
115. Ustanovení §1921, §2112, §2605 odst. 2, §2606, §2609, §2618 a §2629 Občanského zákoníku se neužijí.

#### **ČÁST 14 - VLASTNICKÉ PRÁVO A NEBEZPEČÍ ŠKODY**

116. Vlastnické právo k Dílu náleží od počátku Objednateli.
117. Vlastnické právo k dodávkám materiálu a jiných hmotných movitých věcí nabývá Objednatel okamžikem jejich zapracování do Díla, učiněním součástí Díla nebo jakýmkoliv funkčním, estetickým či jiným spojením s Dílem.
118. Vlastnické právo k jakékoli dokumentaci vztahující se k Dílu, která není autorským dílem, nabývá Objednatel okamžikem jejího vyhotovení.
119. Je-li vlastníkem Díla nebo jeho části v souladu s §1083 a §1084 Občanského zákoníku vlastník pozemku, užití se ustanovení odstavců 116 a 117 přiměřeně.
120. Nebezpečí škody na Díle nese Zhotovitel, na Objednatele přechází okamžikem oboustranného podpisu Předávacího protokolu. Pokud nebyly s Předmětem díla předány zároveň též všechny Doklady, nese Zhotovitel nebezpečí škody na dosud nepředaných Dokladech až do jejich převzetí Objednatelem.
121. Náklady nutné k odstranění škody na Díle vzniklé v době, kdy nebezpečí škody nese Zhotovitele, hradí Zhotovitel v plném rozsahu a tyto náklady nemají vliv na Cenu díla.
122. Škody na Díle vzniklé v době, kdy nebezpečí škody nese Zhotovitele, je povinen Zhotovitel odstranit v součinnosti s Objednatelem jako vlastníkem poškozené věci a dle jeho pokynů.
123. Ustanovení §2599 Občanského zákoníku se neužijí.

#### **ČÁST 15 - VADY PLNĚNÍ A ZÁRUKA**

124. Zhotovitel se zavazuje, že Dílo bude v okamžiku jeho převzetí Objednatelem vyhovovat všem požadavkům na dílo stanoveným Smlouvou o dílo, Obchodními podmínkami, Veřejnoprávními podklady, právními předpisy a příslušnými ČSN.
125. Zhotovitel se zavazuje, že Dílo bude vyhovovat též plnění nabídnutému Zhotovitelem v Nabídce.
126. Dílo musí být prosté všech faktických a právních vad. Plnění má právní vadu, pokud k němu uplatňuje právo třetí osoba.
127. Zhotovitel se zavazuje (poskytuje Objednateli záruku), že Dílo a veškeré jeho části si po celou dobu od okamžiku jeho převzetí Objednatelem, až do uplynutí Záruční doby zachová vlastnosti stanovené v odstavcích 124 - 126 Obchodních podmínek.
128. Záruční doba začíná běžet dnem převzetí Díla Objednatelem, nebo jeho poslední části, je-li Dílo dodáváno po částech, nebo ode dne úspěšného ukončení zkušebního provozu, je-li dle Smlouvy o dílo vyžadován a nastane-li okamžik úspěšného ukončení zkušebního provozu později než okamžik převzetí Díla, resp. jeho poslední části.
129. Dílo má vady (Zhotovitel plnil vadně), jestliže při převzetí Objednatelem nebo kdykoliv od převzetí Objednatelem do konce Záruční doby nebude mít vlastnosti stanovené v odstavcích 124 - 126 Obchodních podmínek.
130. Objednatel má práva z vadného plnění i v případě, jedná-li se o vadu, kterou musel s vynaložením obvyklé pozornosti poznat již při uzavření Smlouvy o dílo.
131. Objednatel nemá práva z vadného plnění, způsobila-li vadu po přechodu nebezpečí škody na věci na Objednatele vnější událost. To neplatí, způsobil-li vadu Zhotovitel nebo jakákoliv třetí osoba, jejímž prostřednictvím plnil své povinnosti vyplývající ze Smlouvy o dílo.
132. Zhotovitel neodpovídá za vady spočívající v opotřebením Předmětu díla, které je obvyklé u věcí stejného nebo obdobného druhu jako Předmět díla.

133. Zhotovitel odpovídá za vady spočívající v opotřebením Předmětu díla, ke kterému do konce Záruční doby vzhledem k požadavkům Smlouvy o dílo, Obchodních podmínek, Veřejnoprávních podkladů, právních předpisů a příslušných ČSN na jakost a provedení Předmětu díla nemělo dojít.
134. Zhotovitel nenese odpovědnost za vady způsobené Objednatelem nebo třetími osobami, ledaže Objednatel nebo takové osoby postupovaly v souladu s Doklady nebo pokyny, které obdrželi od Zhotovitele.

## **ČÁST 16 - UPLATNĚNÍ PRÁV Z VADNÉHO PLNĚNÍ**

135. Odpovídá-li Zhotovitel za vady Díla, má Objednatel práva z vadného plnění.
136. Objednatel je oprávněn vady reklamovat u Zhotovitele jakýmkoliv způsobem, preferovaná je písemná forma. Zhotovitel je povinen přijetí reklamace bez zbytečného odkladu písemně potvrdit. V reklamaci Objednatel uvede popis vady nebo uvede, jak se vada projevuje.
137. Vada je uplatněna včas, je-li písemná forma reklamace odeslána Zhotoviteli nejpozději v poslední den Záruční doby. Případně-li konec Záruční doby na sobotu, neděli nebo svátek, je vada včas uplatněna, je-li písemná forma reklamace odeslána Zhotoviteli nejbližší následující pracovní den.
138. Má-li Předmět díla vady, za které Zhotovitel odpovídá, má Objednatel právo
  - 138.1. na odstranění vady dodáním nového Předmětu díla nebo jeho části bez vady, pokud to není vzhledem k povaze vady zcela zřejmě nepřiměřené, nebo dodání chybějící části Předmětu díla,
  - 138.2. na odstranění vady opravou Předmětu díla nebo jeho části,
  - 138.3. na přiměřenou slevu z Ceny díla, nebo
  - 138.4. odstoupit od Smlouvy o dílo.
139. Objednatel je oprávněn požadovat odstranění vad dodáním nového Předmětu díla nebo jeho části bez vady, vyskytla-li se stejná vada po její opravě opětovně, nebo nemůže-li Objednatel řádně užívat Předmět díla nebo jeho část pro větší počet vad.
140. Objednatel je oprávněn nároky dle odstavce 138 kombinovat, je-li to vzhledem k okolnostem možné. Objednatel není oprávněn kombinovat nároky, které si navzájem odporují (např. dodání nové části Předmětu díla a zároveň slevy z Ceny díla na tutéž část Předmětu díla).
141. Objednatel sdělí Zhotoviteli volbu nároku z vady v reklamaci, nebo bez zbytečného odkladu po reklamaci. Provedenou volbu nemůže Objednatel změnit bez souhlasu Zhotovitele; to neplatí, žádal-li Objednatel opravu vady, která se ukáže jako neopravitelná.
142. Nesdělí-li Objednatel Zhotoviteli, jaké právo si zvolil ani bez zbytečného odkladu poté, co jej k tomu Zhotovitel vyzval, může Zhotovitel odstranit vady podle své volby opravou nebo dodáním nového Předmětu díla nebo jeho části; volba nesmí Objednateli způsobit nepřiměřené náklady.
143. Objednatel má nárok na náhradu nákladů účelně vynaložených v souvislosti s oznámením vad Zhotoviteli.

## **ČÁST 17 - PODMÍNKY ODSTRANĚNÍ VAD**

144. Pokud Objednatel požaduje v reklamaci odstranění vady, je Zhotovitel povinen neprodleně po obdržení reklamace zahájit činnosti vedoucí k odstranění reklamované vady. Pokud Objednatel v reklamaci uvede, že se jedná o havárii, je Zhotovitel povinen zahájit odstraňování vady nejpozději do 48 hodin po obdržení reklamace.
145. Zhotovitel je povinen odstranit Objednatelem reklamovanou vadu nejpozději do 30 dnů ode dne oznámení vady Zhotoviteli. Jde-li o vadu označenou Objednatelem v reklamaci jako havarijní, je Zhotovitel povinen odstranit vadu nejpozději do 5 dnů.
146. Nezahájí-li Zhotovitel činnosti vedoucí k odstranění vady do 10 dnů od oznámení vady Zhotoviteli, nebo nebude-li vada odstraněna ve lhůtě dle předcházejícího odstavce, je Objednatel oprávněn

- 146.1. zajistit odstranění vady jinou odborně způsobilou právnickou nebo fyzickou osobou na účet Zhotovitele,
  - 146.2. požadovat slevu z Ceny díla, nebo
  - 146.3. od Smlouvy o dílo odstoupit.
147. Veškeré náklady vzniklé Objednateli v souvislosti s odstranění vady způsobem dle předchozího odstavce je Zhotovitel povinen Objednateli uhradit.
  148. Zhotovitel je povinen odstranit vadu bez ohledu na to, zda je uplatnění vady oprávněné či nikoli. Prokáže-li se však kdykoli později, že uplatnění vady Objednatelem nebylo oprávněné, tj. že Zhotovitel za vadu neodpovídal, je Objednatel povinen uhradit Zhotoviteli veškeré jím účelně vynaložené náklady v souvislosti s odstraněním vady.
  149. Objednatel je povinen poskytnout Zhotoviteli součinnost nezbytnou k odstranění vady.
  150. Do odstranění vady nemusí Objednatel platit dosud nezaplacenou část Ceny díla a případnou příslušnou DPH odhadem přiměřeně odpovídající jeho právu na slevu.
  151. Při dodání nového Předmětu díla nebo jeho části vrátí Objednatel Zhotoviteli na náklady Zhotovitele Předmět díla nebo jeho část původně dodanou.
  152. Týká-li se vada Dokladů nebo jiného plnění poskytnutého Zhotovitelem dle Smlouvy o dílo než Předmětu díla, užití se ustanovení odstavců 135 – 151 obdobně.
  153. Ustanovení §1917–1924, §2099–2101, §2103 – 2117, §2165 – 2172, §2618 a §2629 Občanského zákoníku se neužijí.

## **ČÁST 18 - POJIŠTĚNÍ**

154. Ustanovení této části se užití v případě, že ze Smlouvy o dílo vyplývá, že Zhotovitel je povinen být pojištěn pro případ odpovědnosti za škodu způsobenou při výkonu činnosti.
155. Zhotovitel je povinen mít ode dne zahájení provádění Díla, nejpozději však do 15 dnů od uzavření Smlouvy o dílo, až do uplynutí Záruční doby uzavřenou pojistnou smlouvu o pojištění odpovědnosti za škodu způsobenou Zhotovitelem při výkonu činnosti třetím osobám s limitem pojistného plnění pro 1 pojistnou událost ve výši odpovídající Ceně díla.
156. Zhotovitel je povinen předložit Objednateli uzavřenou pojistnou smlouvu dle této části nebo odpovídající pojistku nejpozději do 15 dnů ode dne uzavření Smlouvy o dílo a dále kdykoli v průběhu provádění Díla nebo trvání Záruční doby do 10 dnů ode dne, kdy k tomu byl Objednatelem vyzván. V případě změn v pojištění je Zhotovitel povinen bezodkladně tyto změny oznámit Objednateli a předložit dokumenty dokládající tyto změny.
157. Zhotovitel se zavazuje, že všichni poddodavatelé, kteří se budou podílet na provedení Díla, budou nejméně po dobu provádění poddodávky pojištěni pro případ škody způsobené poddodavatelem při výkonu činnosti třetím osobám s limitem pojistného plnění pro 1 pojistnou událost minimálně ve výši odpovídající ceně poddodávky.
158. Porušení jakékoli povinnosti Zhotovitele dle této části je podstatným porušením Smlouvy o dílo.
159. Náklady na pojištění nese Zhotovitel, jsou zahrnuty v Ceně díla.

## **ČÁST 19 - DUŠEVNÍ VLASTNICTVÍ**

160. Zhotovitel je povinen při provádění Díla postupovat tak, aby při provádění Díla ani následným užíváním Díla Objednatelem nedošlo k porušení práv duševního vlastnictví. Bude-li v souvislosti s Dílem, jakkoliv dotčeno právo k duševnímu vlastnictví, je Zhotovitel povinen upravit veškeré právní vztahy s osobami, kterým taková práva náležejí nebo jež jsou oprávněny je vykonávat, tak, aby zamezil vznášení jakýchkoli oprávněných nároků těchto osob ve vztahu k Objednateli.
161. Zhotovitel tímto poskytuje Objednateli oprávnění k výkonu práva duševního vlastnictví (licenci nebo podlicenci) ke všem plněním poskytnutým Objednateli při provádění Díla, které jsou nebo budou předmětem duševního vlastnictví a ke kterým je oprávněn takové oprávnění poskytnout. Oprávnění Zhotovitel poskytuje
  - 161.1. bezúplatně,



- 161.2. jako nevýhradní,
- 161.3. z hlediska časového a územního v rozsahu neomezeném,
- 161.4. z hlediska věcného rozsahu (způsobu užití) tak, že opravňuje Objednatele ke všem známým způsobům užití,
- 161.5. bez množství omezení.
- 162. Objednatel není povinen oprávnění využít.
- 163. Objednatel je oprávněn oprávnění tvořící součást licence nebo podlicence poskytnout nebo též postoupit třetí osobě zcela nebo zčásti.
- 164. Zhotovitel se zavazuje, že na žádost Objednatele autor nebo autoři autorského díla, jež je součástí nebo příslušenstvím Díla, udělí Objednateli bez zbytečného odkladu bezúplatně právo
  - 164.1. upravit či jinak změnit označení autora,
  - 164.2. autorské dílo nebo jeho název upravit či jinak měnit,
  - 164.3. autorské dílo s jakýmkoliv jiným autorským dílem spojit či zařadit do díla souborného.
- 165. Žádný výsledek činnosti provedené na základě Smlouvy o dílo nebo v souvislosti s ní, který je předmětem duševního vlastnictví, není Zhotovitel oprávněn bez předchozího písemného svolení Objednatele užít k jiným účelům, než je provedení Díla, zejména je nesmí poskytnout třetím osobám.

## ČÁST 20 - SANKCE

- 166. Poruší-li Zhotovitel povinnost provést Dílo ve sjednané době, je Zhotovitel povinen uhradit Objednateli smluvní pokutu ve výši 0,5 % z Ceny díla za každý den prodlení.
- 167. Poruší-li Objednatel povinnost zaplatit Cenu díla ve sjednané době, je povinen uhradit Zhotoviteli zákonný úrok z prodlení ve výši dle právních předpisů.
- 168. Poruší-li Zhotovitel povinnost odstranit vadu Díla ve sjednané době, je povinen uhradit Objednateli smluvní pokutu ve výši 0,5 % z Ceny díla za každý den prodlení až do odstranění vady. Jde-li o vadu, kterou Objednatel označil v reklamaci jako havárii, je Zhotovitel povinen uhradit smluvní pokutu ve dvojnásobné výši.
- 169. Poruší-li Zhotovitel povinnost nepostoupit žádnou svou pohledávku za Objednatelem vyplývající ze Smlouvy o dílo a/nebo poruší zákaz zřídit zástavní právo k pohledávce, byť by takové postoupení a/nebo zřízení zástavního práva bylo neplatné či neúčinné, je Zhotovitel povinen uhradit Objednateli smluvní pokutu ve výši 10 % z nominální hodnoty postoupené a/nebo zastavené pohledávky, včetně hodnoty případného příslušenství ke dni účinnosti postoupení vůči postupníkovi.
- 170. Poruší-li Zhotovitel jakékoliv jiné povinnosti vyplývající ze Smlouvy o dílo, Obchodních podmínek nebo Veřejnoprávních podkladů než povinnosti, na které se vztahuje smluvní pokuta dle této části, je Zhotovitel povinen uhradit Objednateli smluvní pokutu ve výši 5% z Ceny díla za každý jednotlivý případ porušení povinnosti.
- 171. Poruší-li Zhotovitel nebo osoba, kterou Zhotovitel používá při provádění díla jakoukoliv povinnost stanovenou Směrnicí SŽDC č. 120 Dodržování zákazu kouření, požívání alkoholických nápojů a užívání jiných návykových látek, č.j. 36503/2017-SŽDC-GR-O10 ze dne 3.11.2017, účinnou od 7.1.1.2017 v rámci Objednatelem prováděné kontroly na základě výše uvedené směrnice je Objednatel oprávněn na základě posouzení souvisejících okolností, uplatnit vůči Zhotoviteli sankci ve výši 5 000,- Kč za každý jednotlivý případ.
- 172. Zaplacení smluvní pokuty nezbavuje Zhotovitele povinnosti splnit dluh smluvní pokutou utvrzený.
- 173. Objednatel je oprávněn požadovat náhradu škody a nemajetkové újmy způsobené porušením povinnosti, na kterou se vztahuje smluvní pokuta, v plné výši.

## ČÁST 21 - OBECNÁ ODPOVĚDNOST ZHOTOVITELE

174. Zhotovitel je povinen po dobu plnění povinností ze Smlouvy o dílo chránit majetek Objednatel i třetích osob před jeho poškozením, znehodnocením, zničením a ztrátou a postupovat tak, aby neomezoval práva osob nad míru nezbytnou k provádění Díla.
175. Způsobí-li Zhotovitel v souvislosti s Dílem nebo porušením svých povinností vyplývajících ze Smlouvy o dílo, Obchodních podmínek, Veřejnoprávních podkladů, právních předpisů a příslušných ČSN jakoukoli újmu Objednateli nebo třetím osobám, je povinen nahradit Objednateli škodu a nemajetkovou újmu, včetně případných sankcí udělených Objednateli orgány státní správy, jejichž příčinou bylo porušení smluvních povinností Zhotovitele, a jde-li o újmu způsobenou třetím osobám, je povinen způsobenou újmu na vlastní náklady bezodkladně odčinit.
176. Újmou se pro účely Obchodních podmínek rozumí zejm. jakékoliv poškození, znehodnocení, či znečištění věcí nebo prostor nebo jejich jiná nežádoucí změna a jakékoliv neoprávněné omezení práv Objednatel nebo třetích osob.
177. Zhotovitel odpovídá za jakékoli porušení svých povinností stanovených Smlouvou o dílo, Obchodními podmínkami, Veřejnoprávními podklady, právními předpisy a příslušnými ČSN a je povinen uhradit veškeré pokuty udělené mu příslušnými orgány státní správy v souvislosti s prováděním Díla ze svého, ledaže mu byla pokuta udělena v souvislosti s respektováním příkazu Objednatel, proti kterému uplatnil písemnou výhradu a na jehož splnění Objednatel trval anebo v souvislosti s užitím Objednatel opatřené věci, na jejíž nevhodnost Objednatel písemně upozornil a Objednatel na jejím užití trval.
178. Povinnosti k náhradě újmy způsobené porušením svých povinností ze Smlouvy o dílo, Obchodních podmínek, Veřejnoprávních podkladů, právních předpisů a příslušných ČSN se Zhotovitel vůči Objednateli zproští, prokáže-li, že mu ve splnění povinnosti zabránila mimořádná nepředvídatelná a nepřekonatelná překážka vzniklá nezávisle na jeho vůli. Překážka vzniklá z osobních poměrů Zhotovitele nebo vzniklá až v době, kdy byl Zhotovitel s plněním povinností v prodlení, ani překážka, kterou byl Zhotovitel povinen překonat, jej však povinnosti k náhradě nezproští.

## ČÁST 22 - Odstoupení od Smlouvy o dílo

179. Poruší-li Smluvní strana Smlouvu o dílo podstatným způsobem, může druhá Smluvní strana písemnou formou od Smlouvy o dílo odstoupit.
180. Podstatné je takové porušení povinností, o němž Smluvní strana porušující Smlouvu o dílo již při uzavření Smlouvy o dílo věděla nebo musela vědět, že by druhá Smluvní strana Smlouvu o dílo neuzavřela, pokud by toto porušení předvíдалa, nebo je-li porušení povinností ve Smlouvě o dílo nebo v Obchodních podmínkách jako podstatné označeno; v ostatních případech se má za to, že porušení podstatné není.
181. Podstatným porušením Smlouvy o dílo je též prodlení Zhotovitele a Objednatel s plněním povinností vyplývajících Zhotoviteli a Objednateli ze Smlouvy o dílo o více než 30 dní.
182. Objednatel je oprávněn od Smlouvy o dílo odstoupit též
  - 182.1. z důvodů uvedených v části Předání a převzetí Díla (viz ČÁST 13 - Obchodních podmínek),
  - 182.2. nabylo-li právní moci rozhodnutí o nařízení exekuce vůči Zhotoviteli jako povinnému,
  - 182.3. ocitne-li se Zhotovitel ve stavu úpadku nebo hrozícího úpadku,
  - 182.4. jestliže Zhotovitel nebo jeho poddodavatel, nebo z jejich pokynu jakákoliv osoba, nabídne nebo poskytne jakékoliv osobě úplatek nebo jiný majetkový či jiný prospěch za účelem získání neoprávněného prospěchu nebo výhody v souvislosti s Dílem nebo jeho prováděním,
  - 182.5. uvedl-li Zhotovitel v Nabídce informace nebo doklady, které neodpovídají skutečnosti a měly nebo mohly mít vliv na výsledek řízení,
  - 182.6. stanoví-li tak Smlouvy o dílo.



183. Smluvní strana může od Smlouvy o dílo odstoupit, pokud z chování druhé Smluvní strany nepochybně vyplývá, že poruší Smlouvu o dílo podstatným způsobem, a nedá-li na výzvu oprávněné Smluvní strany přiměřenou jistotu.
184. Jakmile Smluvní strana oprávněná odstoupit od Smlouvy o dílo oznámí druhé Smluvní straně, že od Smlouvy o dílo odstupuje, nebo že na Smlouvě o dílo setrvává, nemůže volbu již sama změnit.
185. Zakládá-li prodlení Smluvní strany nepodstatné porušení její povinnosti ze Smlouvy o dílo, může druhá Smluvní strana od Smlouvy o dílo odstoupit poté, co prodlévající Smluvní strana svoji povinnost nesplní ani v dodatečně přiměřené lhůtě, kterou jí druhá Smluvní strana poskytla výslovně nebo mlčky.
186. Oznámí-li Smluvní strana Smluvní straně prodlévající, že jí určuje dodatečnou lhůtu k plnění a že jí lhůtu již neprodlouží, platí, že marným uplynutím této lhůty od Smlouvy o dílo odstoupila.
187. Poskytla-li Smluvní strana Smluvní straně prodlévající nepřiměřeně krátkou dodatečnou lhůtu k plnění a odstoupí-li od Smlouvy o dílo po jejím uplynutí, nastávají účinky odstoupení teprve po marném uplynutí doby, která měla být prodlévající Smluvní straně poskytnuta jako přiměřená. To platí i tehdy, odstoupila-li Smluvní strana od Smlouvy o dílo, aniž by prodlévající Smluvní straně dodatečnou lhůtu k plnění poskytla.
188. Plnil-li Zhotovitel zčásti, může Smluvní strana od Smlouvy o dílo odstoupit jen ohledně nesplněného zbytku plnění. Nemá-li však částečné plnění pro Objednatele význam, může Objednatel od Smlouvy o dílo odstoupit ohledně celého plnění. Odstoupil-li od nesplněného zbytku plnění Zhotovitel, je Objednatel oprávněn odstoupit od splněné části Smlouvy o dílo, nemá-li částečné plnění pro Objednatele význam.
189. Zavazuje-li Smlouva o dílo Zhotovitele k opakované činnosti nebo k postupnému dílčímu plnění, může Objednatel od Smlouvy o dílo odstoupit jen s účinky do budoucna. To neplatí, nemají-li již přijatá dílčí plnění sama o sobě pro Objednatele význam.
190. Smluvní strany se dohodly, že dojde-li k odstoupení od Smlouvy o dílo jen ohledně nesplněného zbytku plnění, užijí se na splněnou část plnění obdobně všechna ustanovení Smlouvy o dílo a Obchodních podmínek týkající se předání a převzetí Díla, přičemž přijímací řízení Smluvní strany zahájí nejpozději do 3 pracovních dnů ode dne odstoupení od Smlouvy o dílo, a dále všechna ustanovení Smlouvy o dílo a Obchodních podmínek o právech a povinnostech Smluvních stran, které jsou Smluvní strany povinny plnit v době ode dne převzetí Díla Objednatelem, tedy zejm. ustanovení o vadách Díla.
191. Ustanovení §1977, §2002–2003 Občanského zákoníku se neužijí.

## **ČÁST 23 - OSTATNÍ UJEDNÁNÍ**

### **Částečné plnění**

192. Ustanovení Smlouvy o dílo a Obchodních podmínek platí obdobně též pro části Díla, provádí-li Zhotovitel Dílo v souladu se Smlouvou o dílo po částech, není-li uvedeno jinak.

### **Postoupení, započtení**

193. Zhotovitel není oprávněn postoupit žádnou svou pohledávku za Objednatelem vyplývající ze Smlouvy o dílo nebo vzniklou v souvislosti se Smlouvou o dílo.
194. K pohledávce za Objednatelem vyplývající se Smlouvy o dílo nebo vzniklé v souvislosti se Smlouvou o dílo nesmí být zřízeno zástavní právo.
195. Zhotovitel není oprávněn provést jednostranné započtení žádné své pohledávky za Objednatelem vyplývající ze Smlouvy o dílo nebo vzniklé v souvislosti se Smlouvou o dílo na jakoukoliv pohledávku Objednatele za Zhotovitelem.
196. Objednatel je oprávněn provést jednostranné započtení jakékoliv své splatné i nesplatné pohledávky za Zhotovitelem vyplývající ze Smlouvy o dílo nebo vzniklé v souvislosti se Smlouvou o dílo (zejm. smluvní pokutu) na jakoukoliv splatnou či nesplatnou pohledávku Zhotovitele za Objednatelem.

### **Mlčenlivost**

197. Zhotovitel je povinen zachovávat mlčenlivost o všech skutečnostech a informacích, které jsou obsažené ve Smlouvě o dílo a dále o všech skutečnostech a informacích, které mu byly v souvislosti se Smlouvou o dílo nebo jejím plněním, jakkoliv zpřístupněny, předány

či sděleny, nebo o nichž se jakkoliv dozvěděl, vyjma těch, které jsou v okamžiku, kdy se s nimi Zhotovitel seznámil, prokazatelně veřejně přístupné, nebo těch, které se bez zavinění Zhotovitele veřejně přístupnými stanou. Zhotovitel nesmí takové skutečnosti a informace použít v rozporu s jejich účelem, nesmí je použít ve prospěch svůj nebo třetích osob a nesmí je použít ani v neprospěch Objednatele. Povinnosti dle tohoto odstavce je Zhotovitel povinen zachovávat i po zániku závazku ze Smlouvy o dílo, vyjma případů, kdy se takové skutečnosti a informace stanou prokazatelně veřejně přístupné bez zavinění Zhotovitele. Povinnosti dle tohoto odstavce se nevztahují na případy, kdy je Zhotovitel povinen zveřejnit takové skutečnosti nebo informace na základě povinnosti uložené mu právním předpisem nebo rozhodnutím orgánu veřejné moci.

#### **Poskytování informací**

198. Vzhledem k veřejnoprávnímu charakteru Objednatele Zhotovitel výslovně prohlašuje, že je s touto skutečností obeznámen a souhlasí se zveřejněním Smlouvy o dílo včetně Obchodních podmínek v rozsahu a za podmínek vyplývajících z příslušných právních předpisů.

#### **Kontrola**

199. Zhotovitel si je vědom, že je ve smyslu §2 písm. e) zákona č. 320/2001 Sb., o finanční kontrole ve veřejné správě a o změně některých zákonů, ve znění pozdějších předpisů, povinen spolupůsobit při výkonu finanční kontroly a zavazuje se finanční kontrolu strpět.
200. Je-li Dílo z jakékoliv části financováno z prostředků Evropské unie, je Zhotovitel povinen
- 200.1. strpět veškeré kontroly vyplývající z režimu financování Díla z prostředků Evropské unie,
- 200.2. poskytnout při takových kontrolách veškerou nezbytnou součinnost,
- 200.3. archivovat veškerou dokumentaci týkající se Smlouvy o dílo po dobu stanovenou pravidly, jimiž se řídí financování Díla z prostředků Evropské unie.

#### **Jazyk**

201. Ve všech záležitostech souvisejících se Smlouvou o dílo budou zástupci Smluvních stran komunikovat v českém jazyce. Všichni zástupci musí plyně český jazyk ovládat. Jestliže český jazyk plyně neovládají, jsou povinni na náklady své Smluvní strany zajistit, aby byl po celou dobu vzájemné osobní komunikace k dispozici kvalifikovaný tlumočnick.

#### **Forma, označení času**

202. Písemnou formou (podobou) se rozumí listina podepsaná oprávněnou osobou Smluvní strany nebo email podepsaný zaručeným elektronickým podpisem oprávněné osoby Smluvní strany.
203. Je-li ve Smlouvě o dílo nebo Obchodních podmínkách uvedena lhůta nebo doba počítané podle dnů, měsíců nebo let, rozumí se tím vždy kalendářní den, měsíc nebo rok, není-li uvedeno jinak.

#### **Reference**

204. Zhotovitel je oprávněn uvádět Dílo a jméno Objednatele jako referenci na svou činnost pouze s předchozím písemným souhlasem Objednatele.

#### **Salvatorní klauzule**

205. Je-li nebo stane-li se některé oddělitelné ustanovení Smlouvy o dílo nebo Obchodních podmínek neplatné, neúčinné či nevymahatelné, nedotýká se tato skutečnost ostatních ustanovení. Smluvní strany se zavazují nahradit takové ustanovení jiným ustanovením, které svým obsahem a smyslem bude nejvíce odpovídat obsahu a smyslu ustanovení nahrazovaného.

Příloha č. 5 Smlouvy o dílo

**Poddodavatelé**

Zhotovitel provádí předmět plnění dle Smlouvy prostřednictvím následujících Poddodavatelů:

- <b>VOLDEX EUROPE s.r.o., IČO: 07933169 se sídlem Bílkova 855/19, Staré Město, 110 00 Praha 1, zastoupena Volodymyrem Skunzia</b>	
- <b>Část Plnění dle Smlouvy prováděná prostřednictvím Poddodavatele ve finančním procentuálním vyjádření ve vztahu k Ceně.</b>	- 43 %
- <b>Stručný popis činností, které jsou prováděny Poddodavatelem.</b>	- Montáž zateplovacího systému

**Ověřovací doložka změny datového formátu dokumentu podle § 69a zákona č. 499/2004 Sb.**

**Doložka číslo:** 2569709

**Původní datový formát:** application/pdf

**UUID původní komponenty:** 1148c67f-e985-4913-a331-13857c3cbf08

**Jméno a příjmení osoby, která změnu formátu dokumentu provedla:**

System ERMS (zpracovatel dokumentu Dana NOVOSVĚTSKÁ)

**Subjekt, který změnu formátu provedl:** Správa železnic, státní organizace

**Datum vyhotovení ověřovací doložky:** 21.03.2022 11:08:06



6b148a38-23b9-4699-ba25-75c05ccf409e