

## Smlouva o dílo

Číslo smlouvy objednatele 17438/2022-SŽ-GŘ-O8

uzavřená podle ustanovení § 2586 a násl. zákona č. 89/2012 Sb., občanský zákoník, ve znění pozdějších předpisů (dále jen „Občanský zákoník“)

**Objednatel: Správa železnic, státní organizace**

zapsaná v obchodním rejstříku vedeném Městským soudem v Praze pod sp. zn. A 48384  
Praha 1 - Nové Město, Dlážďená 1003/7, PSČ 110 00  
IČO 70994234, DIČ CZ70994234  
zastoupená **Ing. Alešem Krejčím**, náměstkem GŘ pro ekonomiku

**Zhotovitel: RS Facility s.r.o.**

zapsaná v obchodním rejstříku vedeném Městským soudem v Praze pod sp. zn. C 265480  
Praha 8 – Bohnice, Toruňská 323/9, PSČ 181 00  
IČO 05542863, DIČ CZ05542863  
Bankovní spojení: XXX  
Číslo účtu: XXX  
zastoupená **Ing. Romanem Šmídem**, jednatelem

Tato smlouva je uzavřena na základě výsledků zadávacího řízení veřejné zakázky s názvem „**Oprava sociálního zařízení v obj. Pernerova 2A**“, č.j. veřejné zakázky 14001/2022-SŽ-GŘ-O8 (dále jen „veřejná zakázka“). Jednotlivá ustanovení této Smlouvy tak budou vykládána v souladu se zadávacími podmínkami veřejné zakázky.

### **1 Dílo**

- 1.1 Zhotovitel se zavazuje provést na svůj náklad a nebezpečí pro Objednatele Dílo, jež zahrnuje zhotovení Předmětu díla, poskytnutí všech Souvisejících plnění a předání Dokladů.

### **2 Předmět díla**

- 2.1 Předmětem díla je komplexní rekonstrukce sociálního zařízení, včetně obkladů stěn a podlah v objektu Správy železnic, státní organizace, v ulici Pernerova 2819/2a, 130 00 Praha 3 – Žižkov.  
2.2 Předmět díla je blíže specifikován v příloze č. 1 Smlouvy.  
2.3 Předmět díla musí být proveden v souladu s právními předpisy, normami ČSN, technickými normami uvedenými zejména v příloze č. 1 Smlouvy.  
2.4 Jakost ani provedení Předmětu díla není určeno vzorkem ani předlohou.

### **3 Cena díla**

- 3.1 Cena bez DPH **2 931 077,09 Kč.**  
3.2 Zhotovitelem oceněný položkový rozpočet Díla je přílohou č. 2 Smlouvy.  
3.3 Právo na zaplacení Ceny (okamžik, ke kterému je Zhotovitel oprávněn vystavit fakturu) vzniká Zhotoviteli po provedení celého předmětu Díla na základě Akceptačního protokolu podepsaného oběma Smluvními stranami.  
3.4 Daň z přidané hodnoty bude uhrazena způsobem a ve výši dle platných právních předpisů.

#### **4 Místo a doba plnění**

- 4.1 Místem plnění je objekt v hospodaření Správy železnic, státní organizace, Pernerova 2819/2a, 130 00 Praha 3 – Žižkov.
- 4.2 Zhotovitel je povinen provést a předat Dílo nejpozději do 45 dnů od nabytí účinnosti smlouvy.
- 4.3 Zhotovitel je povinen zahájit plnění Díla nejpozději do 14 dnů od účinnosti Smlouvy. V případě, že Zhotovitel nezahájí plnění nejpozději 15. den od účinnosti této Smlouvy, je povinen zaplatit Objednateli smluvní pokutu ve výši 50.000,- Kč a Objednatel má právo odstoupit od této Smlouvy. Odstoupením od Smlouvy nejsou dotčeny další sankce sjednané v této Smlouvě a právo na náhradu škody vzniklé Objednateli.
- 4.4 Harmonogram obsahující podrobnější časovou specifikaci provádění Díla je přílohou č. 3 této Smlouvy.

#### **5 Záruční doba**

- 5.1 Záruční doba činí 24 měsíců.

#### **6 Pojištění**

- 6.1 Zhotovitel je povinen udržovat v platnosti po celou dobu trvání této Smlouvy pojistnou smlouvu, jejímž předmětem je pojištění odpovědnosti za újmu způsobenou Zhotovitelem Objednateli nebo jakékoliv třetí osobě s limitem pojistného plnění ve výši min. 5 000 000,- Kč (slovy: pět milión korun českých) za rok, přičemž maximální výše spoluúčasti Zhotovitele může činit 10 % z pojistné události, popřípadě maximálně 20 000,- Kč je-li spoluúčast stanovena fixní částkou.
- 6.2 Zhotovitel je povinen za každý den, po který není pojištěn, zaplatit Objednateli smluvní pokutu ve výši 5.000,- Kč. V případě, že doba, po kterou nebyl Zhotovitel pojištěn, překročila po dobu trvání smlouvy více jak 20 kalendářních dnů, je Objednatel oprávněn odstoupit od rámcové dohody.

#### **7 Poddodavatelé a realizační tým**

- 7.1 Na provedení Díla se nebudou podílet poddodavatelé.
- 7.2 Rovnocenné podmínky v rámci poddodavatelského řetězce
  - 7.2.1 Zhotovitel se zavazuje ujednat si s dalšími osobami, které se na jeho straně podílejí na plnění Předmětu díla, a jsou podnikateli (dále jen „smluvní partneři Zhotovitele“), stejnou nebo kratší dobu splatnosti daňových dokladů, jaká je sjednána v této Smlouvě. Zhotovitel se zavazuje na písemnou výzvu předložit Objednateli do tří pracovních dnů od doručení výzvy smluvní dokumentaci (včetně jejich případných změn) se smluvními partnery Zhotovitele uvedenými ve výzvě Objednatele, ze kterých bude vyplývat splnění povinnosti Zhotovitele dle předchozí věty. Předkládaná smluvní dokumentace bude anonymizována tak, aby neobsahovala osobní údaje či obchodní tajemství dodavatele či smluvních partnerů Zhotovitele; musí z ní však vždy být zřejmé splnění povinnosti Zhotovitele dle tohoto odstavce Smlouvy.
  - 7.2.2 Zhotovitel se zavazuje uhradit smluvní pokutu ve výši 5.000,- Kč za každý byt i započatý den prodlení se splněním povinnosti předložit smluvní dokumentaci dle předchozího odstavce Smlouvy. Zhotovitel se dále zavazuje uhradit smluvní pokutu ve výši 5.000,- Kč za každý byt i započatý den, po který porušil svou povinnost mít se smluvními partnery Zhotovitele stejnou nebo kratší dobu splatnosti daňových dokladů, jaká je sjednána v této Smlouvě. Smluvní sankce dle tohoto odstavce smlouvy lze v případě postupného porušení obou povinností Zhotovitele počítat.

## **8 Nakládání se stavebním a demoličním odpadem**

- 8.1 Zhotovitel se zavazuje zajistit odvoz a likvidaci odpadů vymezených zejména v čl. 4 přílohy č. 1 Smlouvy – Technika zpráva v souladu se zákonem č. 541/2020 Sb., zákona o odpadech, a to nejpozději do 7 dnů od dokončení předmětu díla. Zhotovitel se zavazuje na písemnou výzvu předložit Objednateli do tří pracovních dnů od doručení výzvy doklad o provedení likvidace odpadu.
- 8.2 Zhotovitel se zavazuje uhradit smluvní pokutu ve výši 1.000,- Kč za každý byt i započatý den prodlení se splněním povinnosti předložit doklad o provedení likvidace dle předchozího odstavce Smlouvy. Zhotovitel se dále zavazuje uhradit smluvní pokutu ve výši 5.000,- Kč za každý byt i započatý den, ve kterém porušil svou povinnost odvést a provést následnou likvidaci stavebního a demoličního odpadu. Smluvní sankce dle tohoto odstavce smlouvy lze v případě postupného porušení obou povinností Zhotovitele sčítat.

## **9 Podmínky provádění prací**

- 9.1 Zhotovitel se zavazuje k provádění prací takovým způsobem, aby byl zachován provoz toalet v místě plnění. Zhotovitel se zavazuje zajistit, aby zaměstnanci Objednatele měli nepřetržitě k dispozici funkční toalety v místě plnění, přičemž informace o množství a lokaci provozovaných toalet v průběhu provádění díla jsou zpracovány v Harmonogramu plnění, který tvoří přílohu č. 3 této smlouvy.
- 9.2 Zhotovitel se zavazuje uhradit smluvní pokutu ve výši 10 000,- Kč za každý byt i započatý den porušení povinnosti zachování provozu toalet v místě plnění dle předchozího odstavce.
- 9.3 Zhotovitel se zavazuje k provádění hlučných prací překračujících intenzitu zvuku 85 dB (např. vrtání, bourání) pouze ve dnech pracovního klidu.
- 9.4 Zhotovitel se zavazuje uhradit smluvní pokutu ve výši 5 000,- Kč za každý byt i započatý den porušení povinnosti Zhotovitele provádět hlučné práce pouze ve dnech pracovního klidu dle předchozího odstavce.

## **10 Další ujednání**

- 10.1 Zhotovitel prohlašuje, že je způsobilý k řádnému a včasnému provedení Díla a že disponuje takovými kapacitami a odbornými znalostmi, které jsou třeba k řádnému provedení Díla.
- 10.2 Kontaktními osobami smluvních stran jsou
  - 10.2.1 za Objednatele XXX
  - 10.2.2 za Zhotovitele XXX
- 10.3 Smluvní strany berou na vědomí, že tato Smlouva podléhá uveřejnění v registru smluv podle zákona č. 340/2015 Sb., o zvláštních podmínkách účinnosti některých smluv, uveřejňování těchto smluv a o registru smluv, ve znění pozdějších předpisů (dále jen „ZRS“), a současně souhlasí se zveřejněním údajů o identifikaci Smluvních stran, předmětu Smlouvy, jeho ceně či hodnotě a datu uzavření této Smlouvy.
- 10.4 Zaslání Smlouvy správci registru smluv k uveřejnění v registru smluv zajišťuje obvykle Objednatel. Nebude-li tato Smlouva zaslána k uveřejnění a/nebo uveřejněna prostřednictvím registru smluv, není žádná ze Smluvních stran oprávněna požadovat po druhé Smluvní straně náhradu škody ani jiné újmy, která by jí v této souvislosti vznikla nebo vzniknout mohla.
- 10.5 Smluvní strany výslovně prohlašují, že údaje a další skutečnosti uvedené v této Smlouvě, vyjma částí označených ve smyslu následujícího odstavce této Smlouvy, nepovažují za obchodní tajemství ve smyslu ustanovení § 504 Občanského zákoníku (dále jen „obchodní tajemství“), a že se nejedná ani o informace, které nemohou být v registru smluv uveřejněny na základě ustanovení § 3 odst. 1 ZRS.
- 10.6 Jestliže Smluvní strana označí za své obchodní tajemství část obsahu Smlouvy, která v důsledku toho bude pro účely uveřejnění Smlouvy v registru smluv znečitelněna, nese tato Smluvní strana odpovědnost, pokud by Smlouva v důsledku takového označení byla uveřejněna způsobem odporujícím ZRS, a to bez ohledu na to, která ze stran Smlouvu v registru smluv uveřejnila. S částmi Smlouvy, které druhá Smluvní strana neoznačí za své obchodní tajemství před uzavřením této Smlouvy, nebude Objednatel jako s obchodním tajemstvím nakládat a ani odpovídat za případnou škodu či jinou újmu

takovým postupem vzniklou. Označením obchodního tajemství ve smyslu předchozí věty se rozumí doručení písemného oznámení druhé Smluvní strany Objednateli obsahujícího přesnou identifikaci dotčených částí Smlouvy včetně odůvodnění, proč jsou za obchodní tajemství považovány. Druhá Smluvní strana je povinna výslovně uvést, že informace, které označila jako své obchodní tajemství, naplňují současně všechny definiční znaky obchodního tajemství, tak jak je vymezeno v ustanovení § 504 občanského zákoníku, a zavazuje se neprodleně písemně sdělit Objednateli skutečnost, že takto označené informace přestaly naplňovat znaky obchodního tajemství.

- 10.7 Osoby uzavírající tuto Smlouvu za Smluvní strany souhlasí s uveřejněním svých osobních údajů, které jsou uvedeny v této Smlouvě, spolu se Smlouvou v registru smluv. Tento souhlas je udělen na dobu neurčitou.
- 10.8 V případě poskytnutí osobních údajů v rámci plnění Smluvního vztahu se zhotovitel zavazuje přijmout vhodná technická a organizační opatření podle Nařízení Evropského parlamentu a Rady (EU) 2016/679 ze dne 27. dubna 2016 o ochraně fyzických osob v souvislosti se zpracováním osobních údajů, které se na něj jako na zhotovitele vztahují a plnění těchto povinností na vyžádání doložit objednateli.

## **11 Závěrečná ujednání**

- 11.1 Tato Smlouva se řídí Obchodními podmínkami ke Smlouvě o dílo (dále jen „Obchodní podmínky“). Odchylná ujednání ve Smlouvě o dílo mají před zněním Obchodních podmínek přednost.
- 11.2 Zhotovitel prohlašuje, že
  - 11.2.1 se zněním Obchodních podmínek se před podpisem této Smlouvy seznámil,
  - 11.2.2 v dostatečném rozsahu se seznámil s veškerými požadavky Objednatele dle této Smlouvy, přičemž si není vědom žádných překážek, které by mu bránily v poskytnutí sjednaného plnění v souladu s touto Smlouvou.
- 11.3 Tato Smlouva je vyhotovena v elektronické podobě, přičemž obě Smluvní strany obdrží její elektronický originál opatřený elektronickými podpisy. V případě, že tato Smlouva z jakéhokoli důvodu nebude vyhotovena v elektronické podobě, bude sepsána ve třech vyhotoveních, přičemž jedno vyhotovení obdrží Zhotovitel a dvě vyhotovení Objednatel.
- 11.4 Veškerá práva a povinnosti Smluvních stran vyplývající ze Smlouvy o dílo a Obchodních podmínek se řídí českým právním řádem.
- 11.5 Smluvní vztahy neupravené Smlouvou o dílo a Obchodními podmínkami se řídí Občanským zákoníkem a dalšími právními předpisy.
- 11.6 Všechny spory vznikající ze Smlouvy o dílo a v souvislosti s ní budou dle vůle Smluvních stran rozhodovány soudy České republiky, jakožto soudy výlučně příslušnými.
- 11.7 Smlouvu o dílo lze měnit pouze písemnými dodatky.
- 11.8 Poté, co Zhotovitel poprvé obdrží spolu se Smlouvou o dílo i Obchodní podmínky v písemné formě, postačí pro veškeré další případy Smluv o dílo mezi Smluvními stranami pro to, aby se Smlouva o dílo řídila Obchodními podmínkami, pokud Smlouva o dílo na Obchodní podmínky pouze odkáže, aniž by bylo třeba Obchodní podmínky činit fyzickou součástí vyhotovení Smlouvy o dílo, neboť Zhotoviteli již bude obsah Obchodních podmínek známý.
- 11.9 Pokud některá ustanovení Obchodních podmínek nebo jejich část nelze vzhledem k povaze Díla objektivně a zcela zřejmě použít, pak z takových ustanovení nebo jejich částí práva ani povinnosti Smluvním stranám nevznikají.
- 11.10 Zvláštní podmínky, na které odkazuje Smlouva o dílo, mají přednost před zněním Obchodních podmínek, Obchodní podmínky se užijí v rozsahu, v jakém nejsou v rozporu s takovými zvláštními podmínkami.
- 11.11 Tato Smlouva nabývá platnosti okamžikem podpisu poslední ze Smluvních stran. Je-li Smlouva uveřejňována v registru smluv, nabývá účinnosti dnem uveřejnění v registru smluv, jinak je účinná od okamžiku uzavření.

## **Přílohy**

1. Bližší specifikace předmětu plnění – Technická zpráva
2. Položkový rozpočet
3. Harmonogram
4. Obchodní podmínky

Za Objednatele:

Za Zhotovitele:

*Elektronicky podepsal 08. 03. 2022*

*Elektronicky podepsal 17. 03. 2022*

.....  
**Ing. Aleš Krejčí**  
náměstek GŘ pro ekonomiku

.....  
**Ing. Roman Šmíd**  
jednatel

# TECHNICKÁ ZPRÁVA

## 1. Identifikační údaje

### 1.1 Údaje o stavbě

Název stavby.....: Oprava sociálních zařízení v. 1.NP a 2.NP v objektu  
Pernerova 2819/2a

Místo stavby.....: Objekt č.p. 2819, Pernerova 2819/2a, 130 00, Praha 3 –  
Žižkov

### 1.2 Údaje o vlastníkovi

Jméno .....: Česká republika

Příslušnost hospodařit s majetkem státu: Správa železnic, státní organizace

Adresa .....: Dlážděná 1003/7, 110 00 Praha 1 – Nové Město

IČO: .....: 70994234

### 1.3 Údaje o zpracovateli projektové dokumentace

Ing. Jan Ubr, členské číslo ČKAIT: 1003911, Košířova 2285/4, Praha 4.

## 2. Seznam vstupních podkladů

Podklady a vyjádření dodaná investorem,  
Místní měření a šetření.

## 3. Stávající stav

Objekt č.p. 2819 je stavbou pro dopravu. Nachází se v ulici Pernerova, v Praze 1. Slouží jako administrativní objekt se zázemím Stavba se nachází v památkově chráněném území.

Stávající sociální zařízení jsou vzhledově v horším stavu, po různých stavebních úpravách. Dispozičně vyhovující.

Místa zadělávané díry po opravách, podhledy ve špatném stavu, oprýskané trubky vedení, prahy u dveří ve špatném stavu, místa oprýskané stěny, chybějící kryty zásuvek, horší stav sprchových koutů – popraskaná dlažba a špatný stav sprchové baterie.

Oprava sociálních zařízení bude provedena v 1.NP v místnostech č.108, 115-120, 122 a 126, ve 2.NP v místnostech č. 214-218.

## 4. Stavebně technické řešení

Ve všech sociálních zařízeních bude provedeno:

Demolice

- Odstranění všech zařizovacích předmětů včetně zrcadel
- Vybourání dlažby včetně soklů
- Vybourání obkladů
- Odstranění podhledů
- Odstranění těles topení
- Odstranění dřevěných prahů dveří uvnitř sociálních zařízení
- Odstranění svítidel

Ve všech sociálních zařízeních bude provedeno:

Nový stav

- Nové zařizovací předměty, včetně instalace, silikonu u stěny
- Nová dlažba včetně vyspravení podkladu, hydroizolace, lepení, spárování, lepení soklů, silikonu mezi stěnou a podlahou

- Nové minerální stropní podhledy, montážní konstrukci ponechat nebo vyměnit dle zjištěného stavu po odkrytí
- Nové obklady stěn včetně vyspravení podkladu, hydroizolace, lepení, spárování, včetně vlepených zrcadel
- Vyspravení a nové malby stěn bez obkladů včetně penetrace
- Nový nátěr dveří a zárubní (dle tloušťky původních nátěrů případné obroušení)
- V místnosti č.122 – místnost s WC – zarovnání stěny přízdívkou ytong, včetně penetrace a přípravy podkladu pro obklad
- Nové radiátory včetně napojení, nový nátěr trubek topení v barvě radiátoru
- Doplnění chybějících krytek zásuvek – sjednocení všech krytek zásuvek a vypínačů – výměna
- Nové Led osvětlení nad zrcadly a stropní svítidla

## 5. Protipožární zabezpečení stavby

Protipožární zabezpečení stavby se nemění.

- Nedochází ke zvýšení požárního rizika jednotlivých prostorů, stávající využití jednotlivých místností a prostorů zůstává beze změn
- Nedochází ke zvýšení počtu unikajících osob z objektu, stávající počet obyvatelů se nemění
- Nedochází ke zvýšení počtu osob s omezenou schopností pohybu
- Nedochází k záměně funkce objektu ve vztahu na příslušné projektové normy
- Nedochází ke změně objektu nástavbou, vestavbou, přístavbou ani k jiným podstatným stavebním změnám

## 6. Bezpečnost práce a ochrana zdraví při práci

Vyhláška o technických požadavcích na stavby (Stavební zákon) stanoví povinnost dodržovat požadavky na zajištění bezpečnosti práce na staveništi v souladu s následujícími předpisy:

- zákon č. 309/2006 Sb., ve znění pozdějších předpisů, o zajištění dalších podmínek bezpečnosti a ochrany zdraví při práci;
- zákon č. 262/2006 Sb., ve znění pozdějších předpisů, zákoník práce;
- nařízení vlády č. 591/2006 Sb., ve znění pozdějších předpisů, o bližších minimálních požadavcích na bezpečnost a ochranu zdraví při práci na staveništích;
- nařízení vlády č. 362/2005 Sb., ve znění pozdějších předpisů, o bližších požadavcích na bezpečnost a ochranu zdraví při práci na pracovištích s nebezpečím pádu z výšky nebo do hloubky;
- nařízení vlády č. 101/2005 Sb., ve znění pozdějších předpisů, o podrobnějších požadavcích na pracoviště a pracovní prostředí;
- nařízení vlády č. 9/2013 Sb., ve znění pozdějších předpisů, kterým se stanoví podmínky ochrany zdraví zaměstnanců při práci;
- zákon č. 133/1985 Sb., ve znění pozdějších předpisů, o požární ochraně.
- zákon č. 23/2008 Sb. ve znění pozdějších předpisů, o technických podmínkách požární ochrany staveb

Pro organizaci výstavby je zadavatel a zhotovitel stavby mimo jiné povinen dodržovat při všech úkonech, které souvisejí s bezpečností a ochranou zdraví při práci, postupy v souladu se zákonem č. 309/2006 Sb., a navazujícími nařízeními vlády, především ve vytvoření správných podmínek pro dodržení příslušných předpisů, na staveništi i při ochraně veřejnosti. Zejména se jedná o dodržení požadavků na pracoviště a pracovní prostředí, výrobní a pracovní prostředky a zařízení, organizaci práce a pracovní postupy. Musí provést opatření vedoucí k předcházení ohrožení života a zdraví.

Za specifikaci a dodržování pravidel bezpečnosti práce je odpovědný dodavatel stavby.

Dodavatel stavebních a montážních prací je povinen dbát na bezpečnost práce a provozu staveniště i v době své nepřítomnosti. Pro zajištění bezpečnosti práce a technických zařízení při přípravě a provádění stavebních a montážních prací je třeba respektovat ustanovení závazných předpisů a nařízení v aktuálním znění. Jsou to zejména: zákon č. 258/2000 Sb. O ochraně veřejného zdraví v platném znění, zákon č. 274/2003 Sb. kterým se mění některé zákony na úseku ochrany veřejného zdraví v platném znění, zákon č. 309/2006 Sb. Zajištění dalších podmínek bezpečnosti a ochrany zdraví při práci v platném znění, nařízení vlády č. 591/2006 Sb. Požadavky na bezpečnost a ochranu zdraví při práci na staveništích v platném znění, zákon č. 262/2006 Sb. Zákoník práce v platném znění a ostatní související předpisy v platném znění.

Je nutné používat doporučené pracovní postupy výrobců a dodavatelů materiálů a technologií. Na staveništi mají přístup pouze oprávněné osoby dodavatele a investora a to pouze se souhlasem odpovědné osoby (stavbyvedoucího). Investor bude poučen generálním dodavatelem o způsobu pohybu po staveništi. Zejména je třeba zabezpečit místa na stavbě s možností pádu z výšky. Za bezpečnost provozu technických zařízení na staveništi zodpovídá jejich obsluha.

Na staveništi bude na vhodném místě přístupný instruktážní návod pro řešení případných havarijních situací. Projektant prohlašuje, že projekt je zpracován v souladu s uvedenými předpisy, zejména

- Zákon č. 183/2006 Sb., o územním plánování a stavebním řádu (stavební zákon), ve znění pozdějších předpisů

- Vyhláška č.499/2006 Sb. o dokumentaci staveb, ve znění vyhlášky č.62/2013 Sb

- Vyhláška č.503/2006 Sb. o podrobnější úpravě územního rozhodování, územního opatření a stavebního řádu, ve znění vyhlášky č.63/2013 Sb.

- Vyhláška MMR č. 268/2009 Sb. o technických požadavcích na stavby, ve znění vyhlášky č.20/2012 Sb.

Stavební práce budou provedeny odbornou stavební firmou na základě výběrového řízení investora.

Dokumentace neplní funkci výrobní a dílenské dokumentace. Dokumentace slouží jako podklad pro zpracování výrobní a dílenské dokumentace.

#### Závěr

Tato technická zpráva je nedílnou součástí projektové dokumentace a doplňuje její výkresovou část.

**Rozměry je nutné před samotnou rekonstrukcí překontrolovat přímo na místě.**

V Praze 10/2021

Ing. Kulichová Veronika

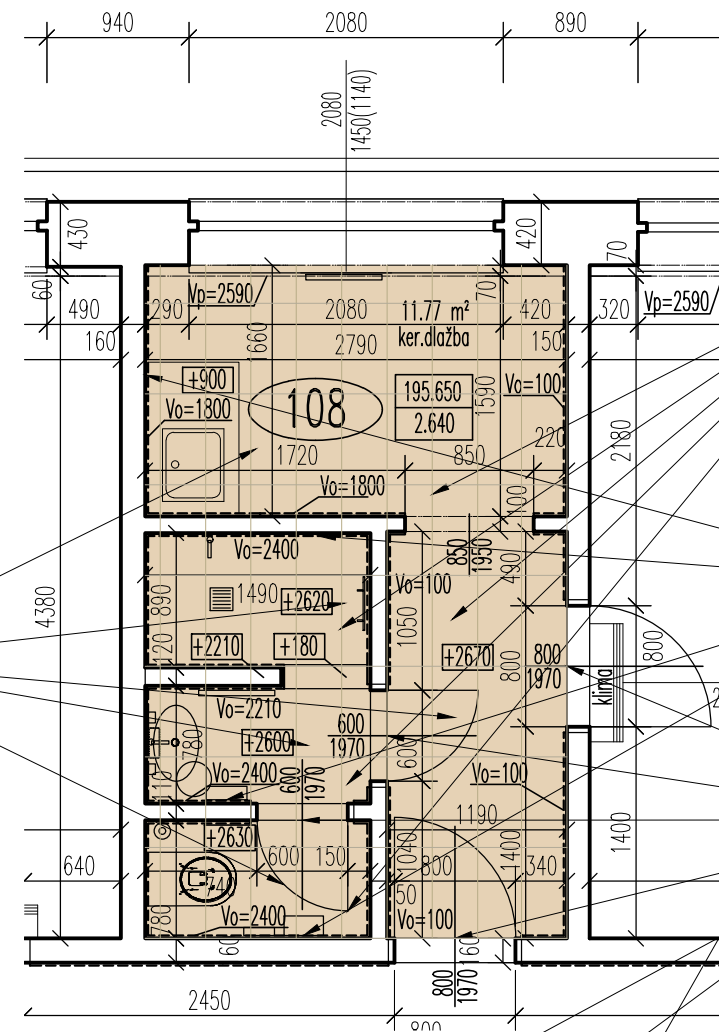


## Stavební úpravy

- Nová dlažba včetně vyspravení a přípravy podkladu a ve sprše hydroizolační stěrky
- Nový obklad včetně vyspravení a přípravy podkladu do výšky 2,4m, na příčce, která není až do stropu obklad do výšky příčky
- spárování obkladu stěn - barva bílá
- spárování dlažby a silikon mezi stěnu a podlahu - barva karamel
- případné vyspravení omítek a nová malba s penetrací nad obklady - barva bílá
- nový podhled ve výšce cca 2,6m - kazetový, barva bílá
- nový nátěr dveří a zárubní - barva RAL 1015, dveře na WC bez prahu
- nový radiátor a jeho napojení
- doplnění chybějících krytů zásuvek a spínačů



MINERÁLNÍ STROPNÍ PODHLED  
KAZETOVÝ 60X60CM, BARVA BILÁ



NOVÁ DLAŽBA VČETNĚ VYSRAVENÍ PODKLADU  
světle hnědá, vzor kámen 30x60cm



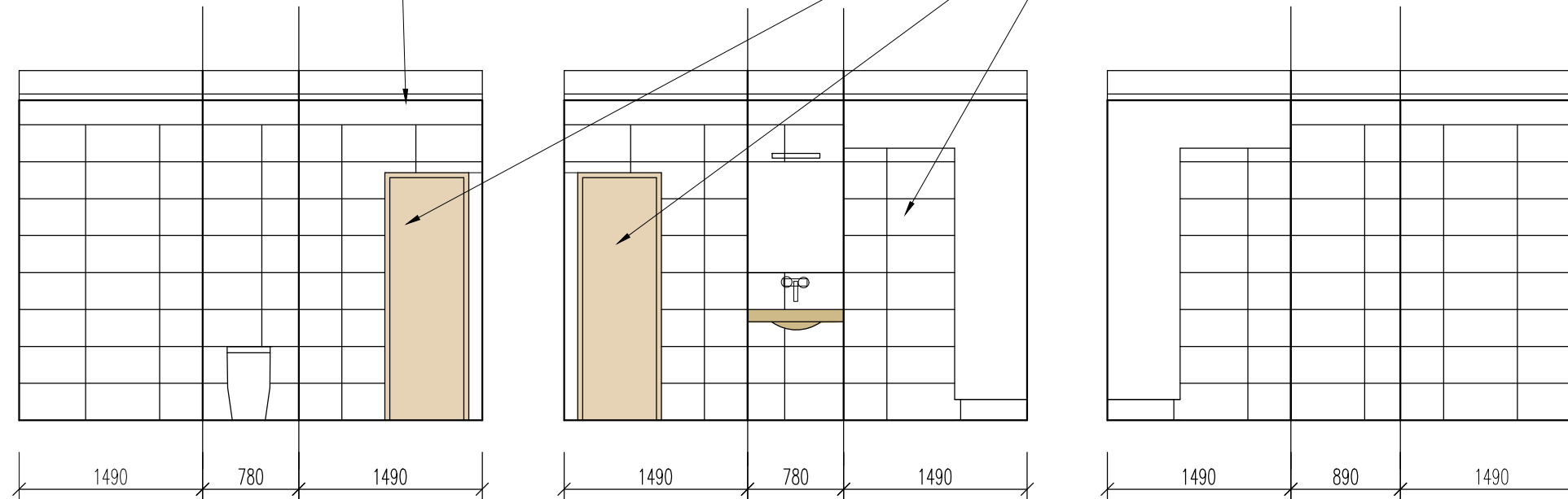
NOVÉ OBKLADY STĚN  
bílá 30x60cm lesk



DVEŘE A ZÁRUBNĚ NOVÝ NÁTĚR  
RAL 1015



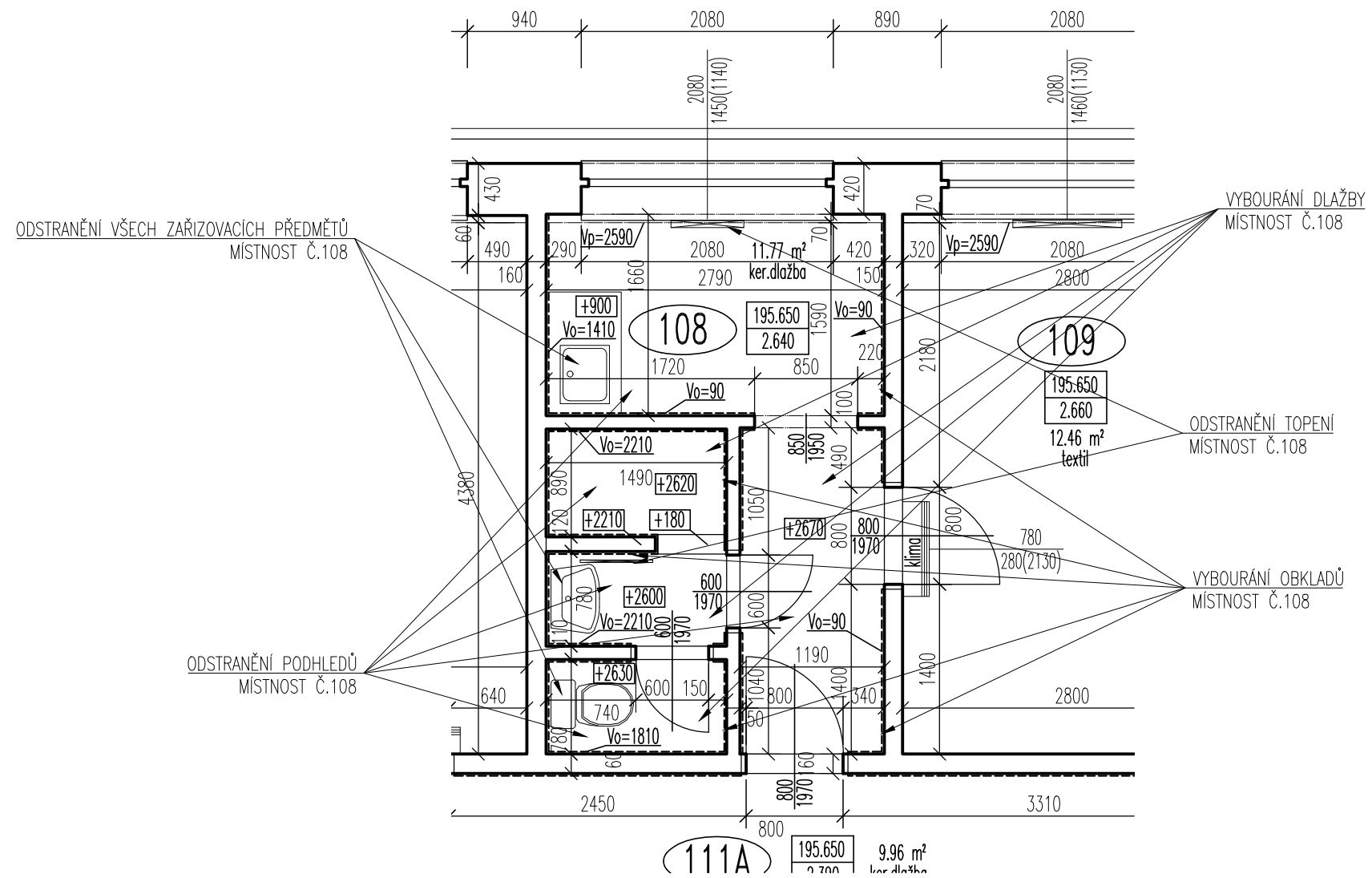
108





## Stavební úpravy

- odstranění všech zařizovacích předmětů
- vybourání dlažby
- vybourání obkladů
- odstranění stávajícího podhledu
- odstranění tělesa topení
- odstranění prahu dveří
- odstranění svítidel



Tento výkres používá ochrany dle zákona č. 121/2000Sb. (autorský zákon). Originál tohoto výkresu a návrh řešení jsou majetkem autorů uvedených v tabulce. Výkres nesmí být - vyjma zřejmého účelu, pro nějž byl pořízen - používán a žádným dalším způsobem nerespektujícím ustanovení autorského zákona nebo dohodu klienta a autora poskytnut třetí osobě. U vybraných výrobků je pro přesné určení požadovaných parametrů uveden možný výrobce (v souladu s odst. 11, par. 44, zák. č. 137/2006 Sb.). Při realizaci lze použít i jiné výrobce (dodavatele) při splnění technických parametrů uvedeného typu výrobku možného výrobce (dodavatele). Technickými parametry se rozumí všechny vlastnosti a charakteristiky, které by měly vliv na dílo. Případné změny je nutné dokladovat (např. statickým výpočtem), zkontrolovat a odsouhlasit projektantem, tj. zpracovatelem tohoto projektu.

Místnost 108 - stávající stav  
M 1:50

## Stavební úpravy

- Nová dlažba včetně vyspravení a přípravy podkladu a ve sprše hydroizolační stěrky
- Nový obklad včetně vyspravení a přípravy podkladu do výšky 2,4m, na příčce, která není až do stropu obklad do výšky příčky
- spárování obkladu stěn - barva bílá
- spárování dlažby a silikon mezi stěnu a podlahu - barva karamel
- případné vyspravení omítek a nová malba s penetrací nad obklady - barva bílá
- nový podhled ve výšce cca 2,6m - kazetový, barva bílá
- nový nátěr dveří a zárubní - barva RAL 095 7010, dveře na WC bez prahu
- nový radiátor a jeho napojení
- doplnění chybějících krytů zásuvek a spínačů



NOVÉ OBKLADY STĚN  
okrová 30x60cm mat



MINERÁLNÍ STROPNÍ PODHLED  
KAZETOVÝ 60X60CM, BARVA BILÁ



NOVÁ DLAŽBA VČETNĚ VYSRAVENÍ PODKLADU  
světle hnědá, vzor kámen 60x60cm mat



NOVÉ OBKLADY STĚN  
okrová 30x60cm mat



NOVÉ OBKLADY STĚN  
medena 30x60cm pololesk



NOVÁ DLAŽBA VČETNĚ VYSRAVENÍ PODKLADU  
světle hnědá, vzor kámen 60x60cm mat



MINERÁLNÍ STROPNÍ PODHLED  
KAZETOVÝ 60X60CM, BARVA BILÁ



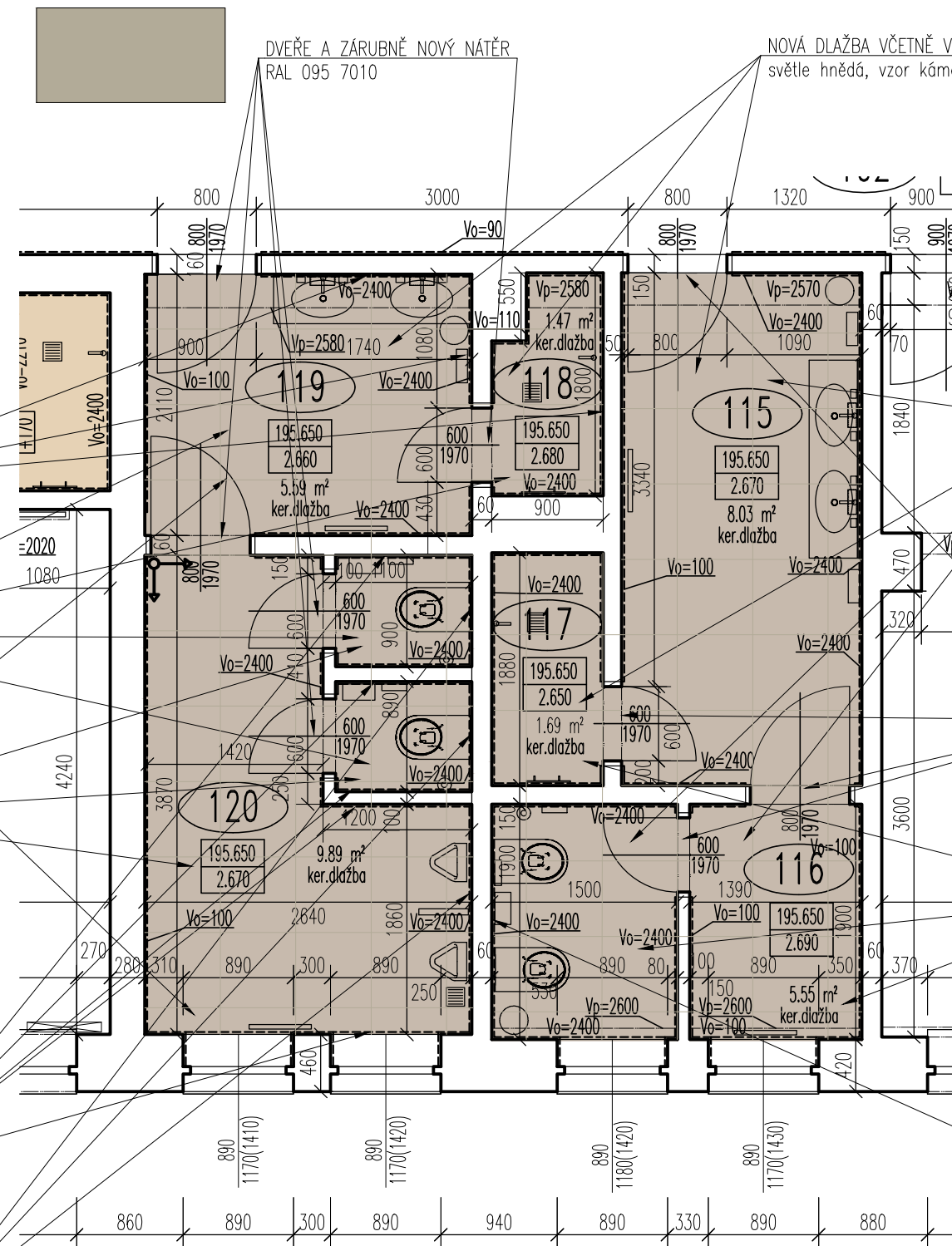
DVEŘE A ZÁRUBNĚ NOVÝ NÁTĚR  
RAL 095 7010



NOVÁ DLAŽBA VČETNĚ VYSRAVENÍ PODKLADU  
světle hnědá, vzor kámen 60x60cm mat



NOVÉ OBKLADY STĚN  
medena 30x60cm pololesk



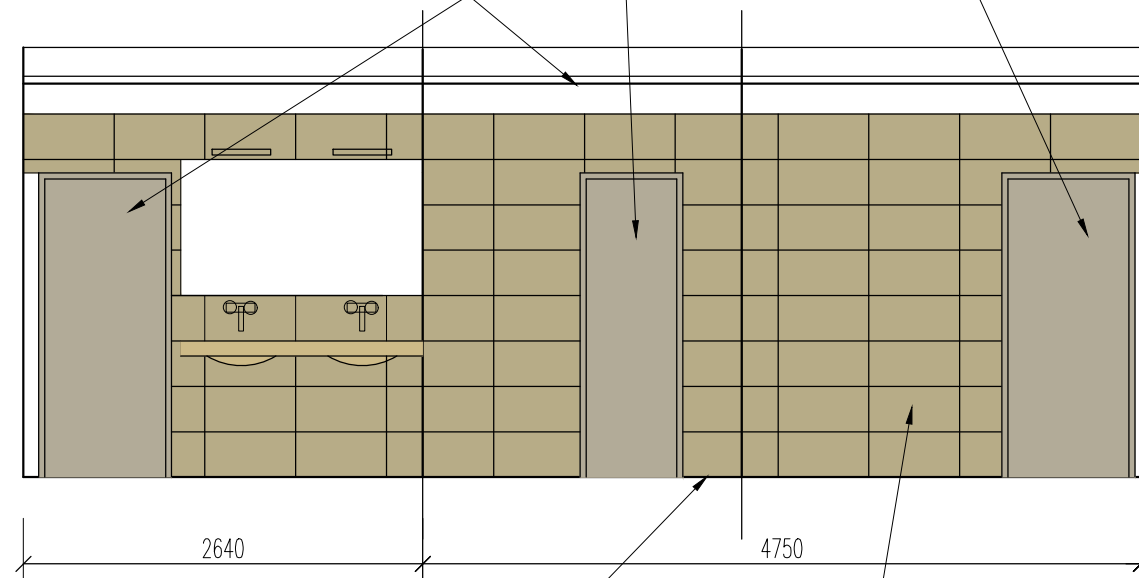
## Stavební úpravy

- Nová dlažba včetně vyspravení a přípravy podkladu a ve sprše hydroizolační stěrky
- Nový obklad včetně vyspravení a přípravy podkladu do výšky 2,4m, na příčce, která není až do stropu obklad do výšky příčky
- spárování obkladu stěn - barva bílá
- spárování dlažby a silikon mezi stěnu a podlahu - barva karamel
- případné vyspravení omítek a nová malba s penetrací nad obklady - barva bílá
- nový podhled ve výšce cca 2,6m - kazetový, barva bílá
- nový nátěr dveří a zárubní - barva RAL 095 7010, dveře na WC bez prahu
- nový radiátor a jeho napojení
- doplnění chybějících krytů zásuvek a spínačů



MINERÁLNÍ STROPNÍ PODHLED  
KAZETOVÝ 60X60CM, BARVA BILÁ

119



NOVÁ DLAŽBA VČETNĚ VYSRAVENÍ PODKLADU  
světle hnědá, vzor kámen 60x60cm mat



NOVÉ OBKLADY STĚN  
okrová 30x60cm mat



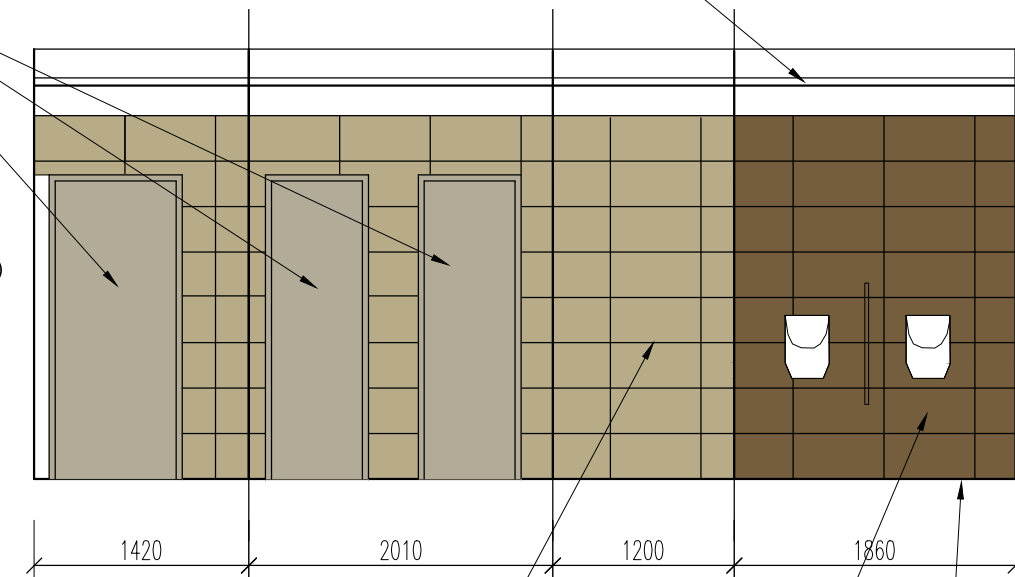
DVEŘE A ZÁRUBNĚ NOVÝ NÁTĚR  
RAL 095 7010



DVEŘE A ZÁRUBNĚ NOVÝ NÁTĚR  
RAL 095 7010



120



MINERÁLNÍ STROPNÍ PODHLED  
KAZETOVÝ 60X60CM, BARVA BILÁ



NOVÉ OBKLADY STĚN  
okrová 30x60cm mat



NOVÉ OBKLADY STĚN  
měděná 30x60cm pololesk



NOVÁ DLAŽBA VČETNĚ VYSRAVENÍ PODKLADU  
světle hnědá, vzor kámen 60x60cm mat

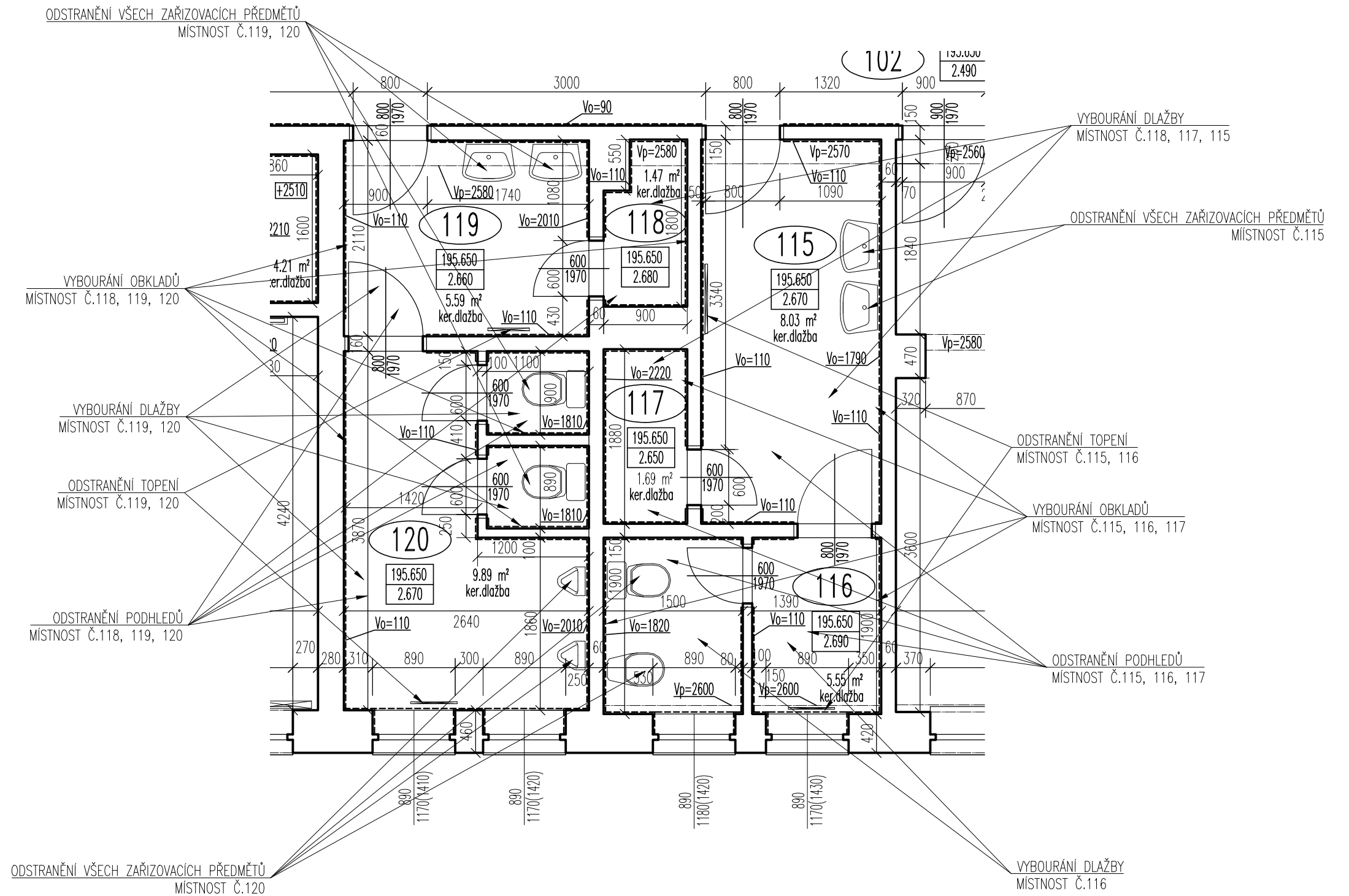






## Stavební úpravy

- odstranění všech zařizovacích předmětů
- vybourání dlažby
- vybourání obkladů
- odstranění stávajícího podhledu
- odstranění tělesa topení
- odstranění prahu dveří
- odstranění svítidel



Tento výkres používá ochrany dle zákona č. 121/2000Sb. (autorský zákon). Originál tohoto výkresu a návrh řešení jsou majetkem autorů uvedených v tabulce. Výkres nesmí být - vyjma zřejmého účelu, pro nějž byl pořízen - používán a žádným dalším způsobem nerespektujícím ustanovení autorského zákona nebo dohodu klienta a autora poskytnut třetí osobě. U vybraných výrobků je pro přesné určení požadovaných parametrů uveden možný výrobce (v souladu s odst. 11, par. 44, zák. č. 137/2006 Sb.). Při realizaci lze použít i jiné výrobce (dodavatele) při splnění technických parametrů uvedeného typu výrobku možného výrobce (dodavatele). Technickými parametry se rozumí všechny vlastnosti a charakteristiky, které by měly vliv na dílo. Případné změny je nutné dokladovat (např. statickým výpočtem), zkontrolovat a odsouhlasit projektantem, tj. zpracovatelem tohoto projektu.

Místnosti 115-120 - stávající stav  
M 1:50

## Stavební úpravy

- Nová dlažba včetně vyspravení a přípravy podkladu a ve sprše hydroizolační stěrky
- Nový obklad včetně vyspravení a přípravy podkladu do výšky 2,4m, na příčce, která není až do stropu obklad do výšky příčky
- spárování obkladu stěn - barva bílá
- spárování dlažby a silikon mezi stěnu a podlahu - barva karamel
- případné vyspravení omítek a nová malba s penetrací nad obklady - barva bílá
- nový podhled ve výšce cca 2,6m - kazetový, barva bílá
- nový nátěr dveří a zárubní - barva RAL 1015, dveře na WC bez prahu
- nový radiátor a jeho napojení
- doplnění chybějících krytů zásuvek a spínačů



NOVÁ DLAŽBA VČETNĚ VYSRAVENÍ PODKLADU  
barva okrová, vzor kamene 30x60cm



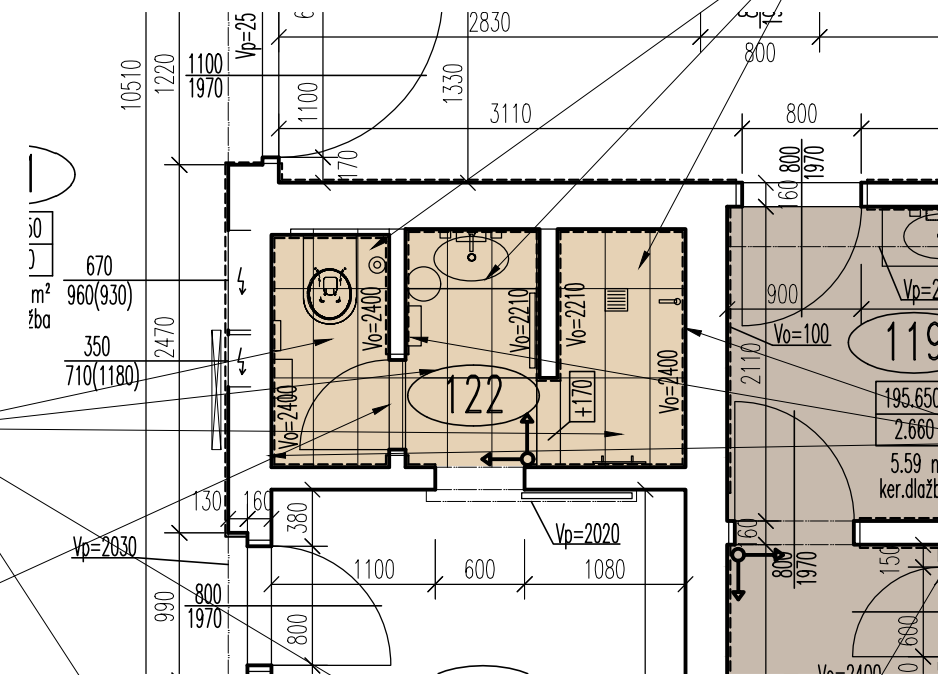
MINERÁLNÍ STROPNÍ PODHLED  
KAZETOVÝ 60X60CM, BARVA BÍLÁ



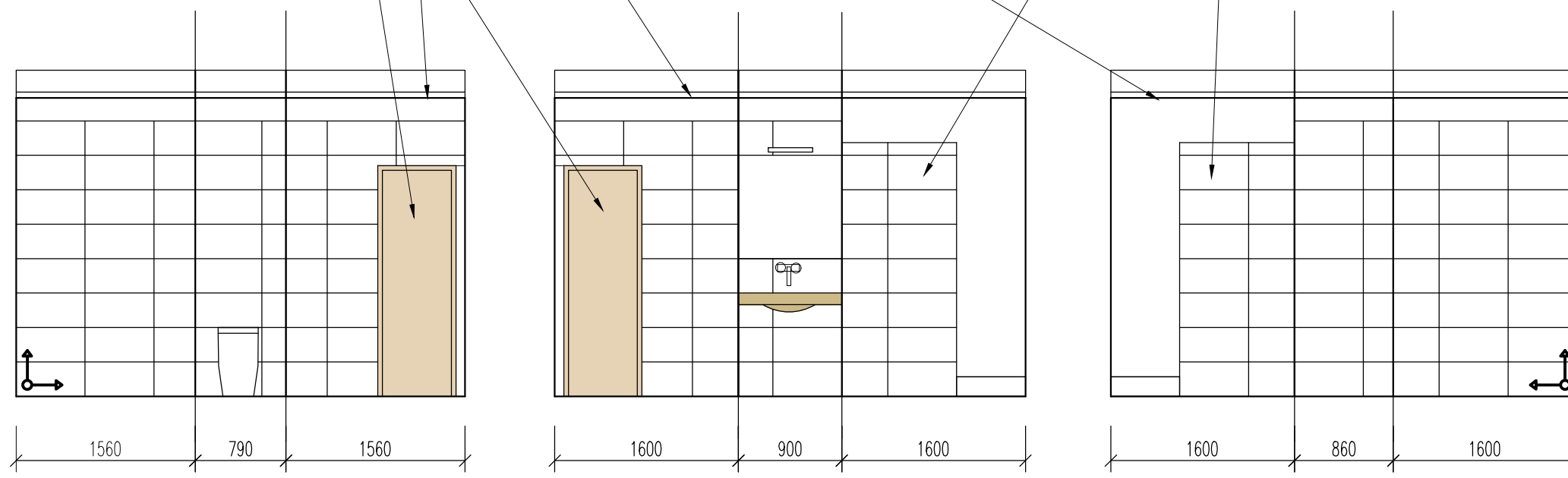
DVEŘE A ZÁRUBNĚ NOVÝ NÁTĚR  
RAL 1015



NOVÉ OBKLADY STĚN  
bílá 30x60cm lesk



122



Tento výkres používá ochrany dle zákona č. 121/2000Sb. (autorský zákon). Originál tohoto výkresu a návrh řešení jsou majetkem autorů uvedených v tabulce. Výkres nesmí být - vyjma zřejmého účelu, pro nějž byl pořízen - používán a žádným dalším způsobem nerespektujícím ustanovení autorského zákona nebo dohodu klienta a autora poskytnut třetí osobě. U vybraných výrobků je pro přesné určení požadovaných parametrů uveden možný výrobce (v souladu s odst. 11, par. 44, zák. č. 137/2006 Sb.). Při realizaci lze použít i jiné výrobce (dodavatele) při splnění technických parametrů uvedeného typu výrobku možného výrobce (dodavatele). Technickými parametry se rozumí všechny vlastnosti a charakteristiky, které by měly vliv na dílo. Případné změny je nutné dokladovat (např. statickým výpočtem), zkontrolovat a odsouhlasit projektantem, tj. zpracovatelem tohoto projektu.

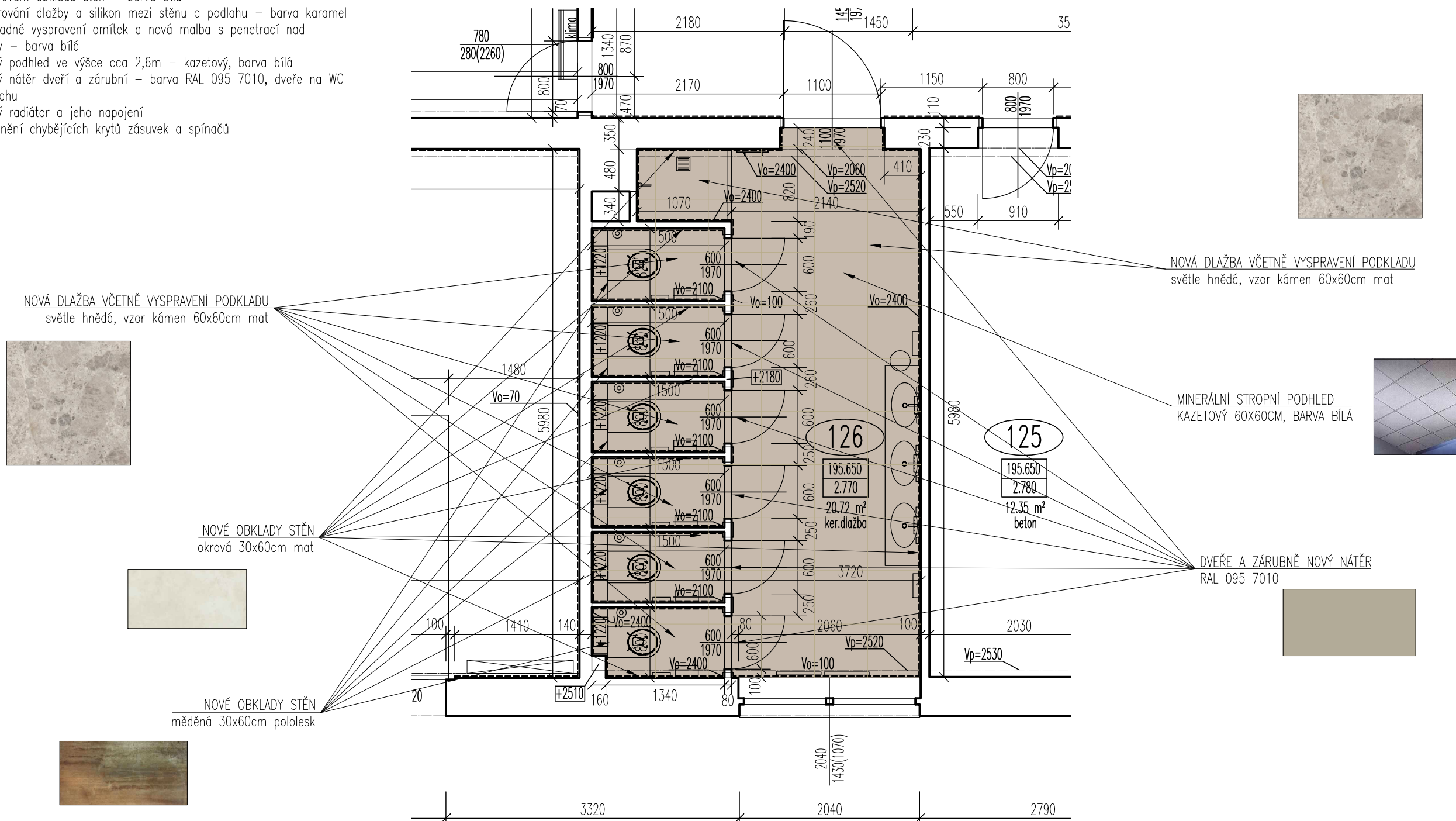






## Stavební úpravy

- Nová dlažba včetně vyspravení a přípravy podkladu a ve sprše hydroizolační stěrky
- Nový obklad včetně vyspravení a přípravy podkladu do výšky 2,4m, na příčce, která není až do stropu obklad do výšky příčky
- spárování obkladu stěn - barva bílá
- spárování dlažby a silikon mezi stěnu a podlahu - barva karamel
- případné vyspravení omítek a nová malba s penetrací nad obklady - barva bílá
- nový podhled ve výšce cca 2,6m - kazetový, barva bílá
- nový nátěr dveří a zárubní - barva RAL 095 7010, dveře na WC bez prahu
- nový radiátor a jeho napojení
- doplnění chybějících krytů zásuvek a spínačů

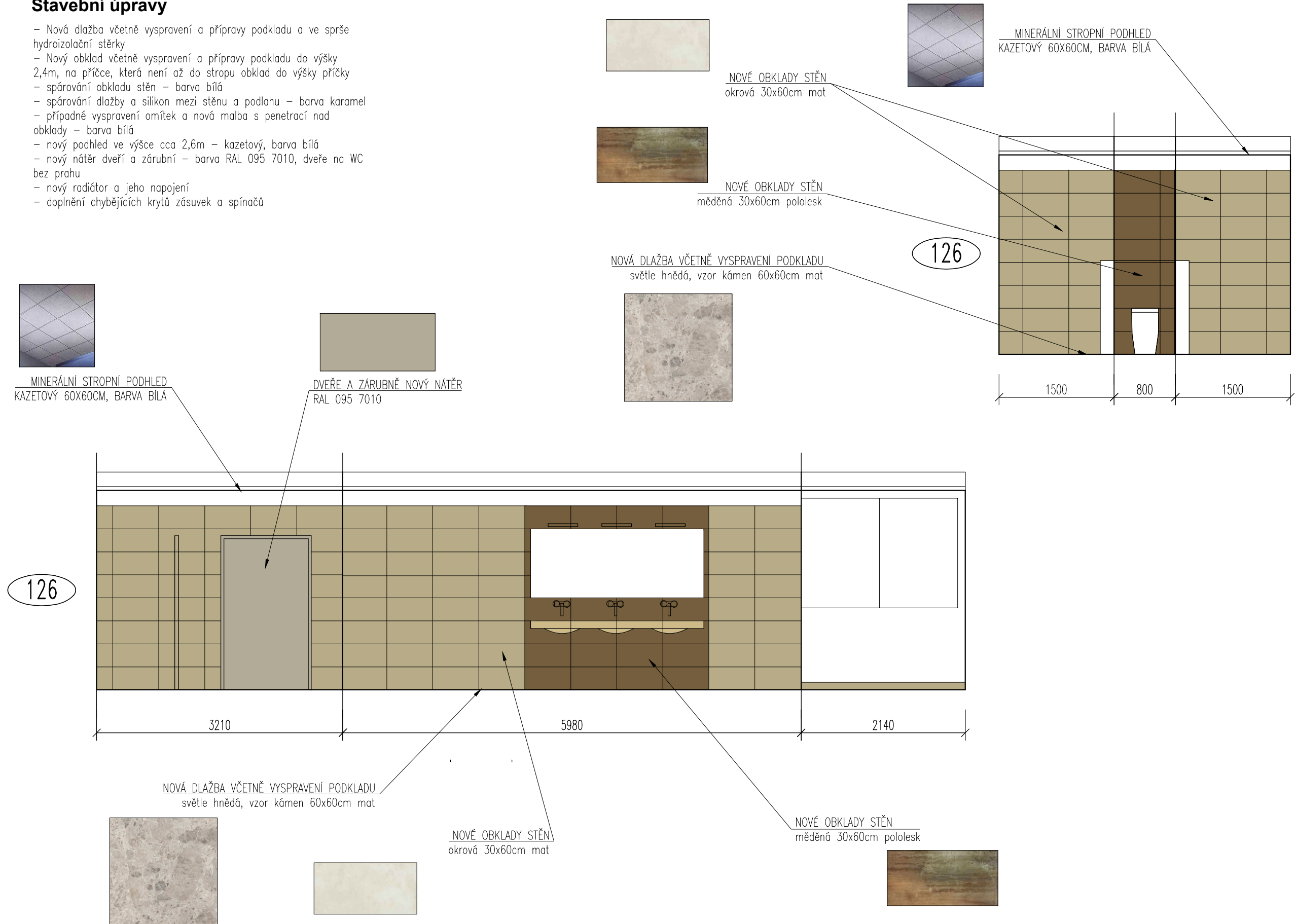


Tento výkres používá ochrany dle zákona č. 121/2000Sb. (autorský zákon). Originál tohoto výkresu a návrh řešení jsou majetkem autorů uvedených v tabulce. Výkres nesmí být - vyjma zřejmého účelu, pro nějž byl pořízen - používán a žádným dalším způsobem nerespektujícím ustanovení autorského zákona nebo dohodu klienta a autora poskytnut třetí osobě. U vybraných výrobků je pro přesné určení požadovaných parametrů uveden možný výrobce (v souladu s odst. 11, par. 44, zák. č. 137/2006 Sb.). Při realizaci lze použít i jiné výrobce (dodavatele) při splnění technických parametrů uvedeného typu výrobku možného výrobce (dodavatele). Technickými parametry se rozumí všechny vlastnosti a charakteristiky, které by měly vliv na dílo. Případné změny je nutné dokladovat (např. statickým výpočtem), zkontrolovat a odsouhlasit projektantem, tj. zpracovatelem tohoto projektu.

**Stavební úpravy**  
**Místnosti 126 - nový stav**  
**M 1:50**

## Stavební úpravy

- Nová dlažba včetně vyspravení a přípravy podkladu a ve sprše hydroizolační stěrky
- Nový obklad včetně vyspravení a přípravy podkladu do výšky 2,4m, na příčce, která není až do stropu obklad do výšky příčky
- spárování obkladu stěn - barva bílá
- spárování dlažby a silikon mezi stěnu a podlahu - barva karamel
- případné vyspravení omítek a nová malba s penetrací nad obklady - barva bílá
- nový podhled ve výšce cca 2,6m - kazetový, barva bílá
- nový nátěr dveří a zárubní - barva RAL 095 7010, dveře na WC bez prahu
- nový radiátor a jeho napojení
- doplnění chybějících krytů zásuvek a spínačů



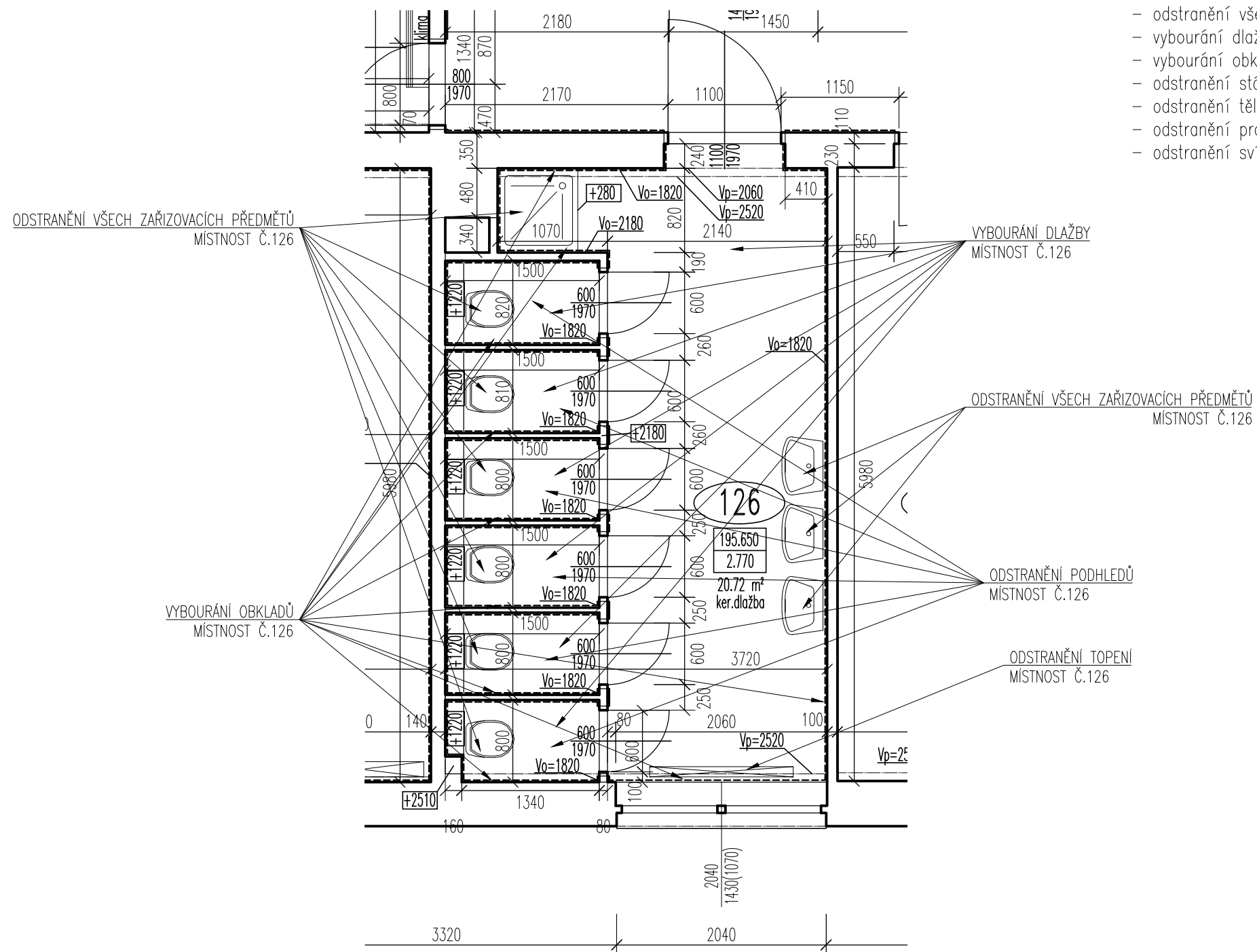
Tento výkres používá ochrany dle zákona č. 121/2000Sb. (autorský zákon). Originál tohoto výkresu a návrh řešení jsou majetkem autorů uvedených v tabulce. Výkres nesmí být - vyjma zřejmého účelu, pro nějž byl pořízen - používán a žádným dalším způsobem nerespektujícím ustanovení autorského zákona nebo dohodu klienta a autora poskytnut třetí osobě. U vybraných výrobků je pro přesné určení požadovaných parametrů uveden možný výrobce (v souladu s odst. 11, par. 44, zák. č. 137/2006 Sb.). Při realizaci lze použít i jiné výrobce (dodavatele) při splnění technických parametrů uvedeného typu výrobku možného výrobce (dodavatele). Technickými parametry se rozumí všechny vlastnosti a charakteristiky, které by měly vliv na dílo. Případné změny je nutné dokladovat (např. statickým výpočtem), zkontrolovat a odsouhlasit projektantem, tj. zpracovatelem tohoto projektu.

**Stavební úpravy**  
**Místnosti 126 - nový stav**  
**M 1:50**



### Stavební úpravy

- odstranění všech zařizovacích předmětů
- vybourání dlažby
- vybourání obkladů
- odstranění stávajícího podhledu
- odstranění tělesa topení
- odstranění prahu dveří
- odstranění svítidel





## Stavební úpravy

- Nová dlažba včetně vyspravení a přípravy podkladu a ve sprše hydroizolační stěrky
- Nový obklad včetně vyspravení a přípravy podkladu do výšky 2,4m, na příčce, která není až do stropu obklad do výšky příčky
- spárování obkladu stěn - barva bílá
- spárování dlažby a silikon mezi stěnu a podlahu - barva karamel
- případné vyspravení omítek a nová malba s penetrací nad obklady - barva bílá
- nový podhled ve výšce cca 2,6m - kazetový, barva bílá
- nový nátěr dveří a zárubní - barva RAL 095 7010, dveře na WC bez prahu
- nový radiátor a jeho napojení
- doplnění chybějících krytů zásuvek a spínačů



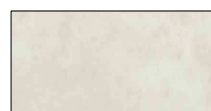
NOVÉ OBKLADY STĚN  
okrová 30x60cm mat



MINERÁLNÍ STROPNÍ PODHLED  
KAZETOVÝ 60X60CM, BARVA BILÁ



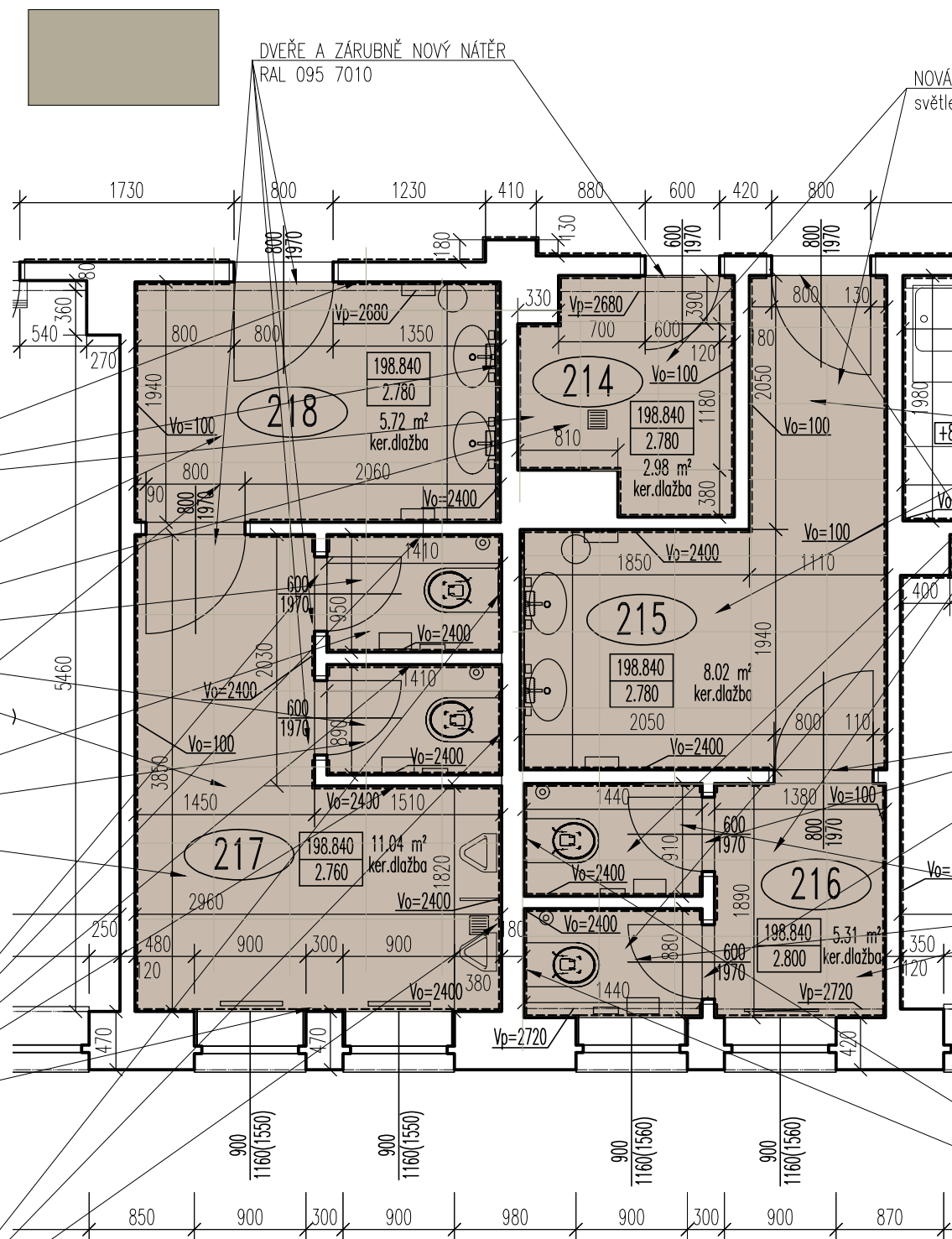
NOVÁ DLAŽBA VČETNĚ VYSRAVENÍ PODKLADU  
světle hnědá, vzor kámen 60x60cm mat



NOVÉ OBKLADY STĚN  
okrová 30x60cm mat



NOVÉ OBKLADY STĚN  
měděná 30x60cm pololesk



DVEŘE A ZÁRUBNĚ NOVÝ NÁTĚR  
RAL 095 7010

NOVÁ DLAŽBA VČETNĚ VYSRAVENÍ PODKLADU  
světle hnědá, vzor kámen 60x60cm mat



MINERÁLNÍ STROPNÍ PODHLED  
KAZETOVÝ 60X60CM, BARVA BILÁ



DVEŘE A ZÁRUBNĚ NOVÝ NÁTĚR  
RAL 095 7010



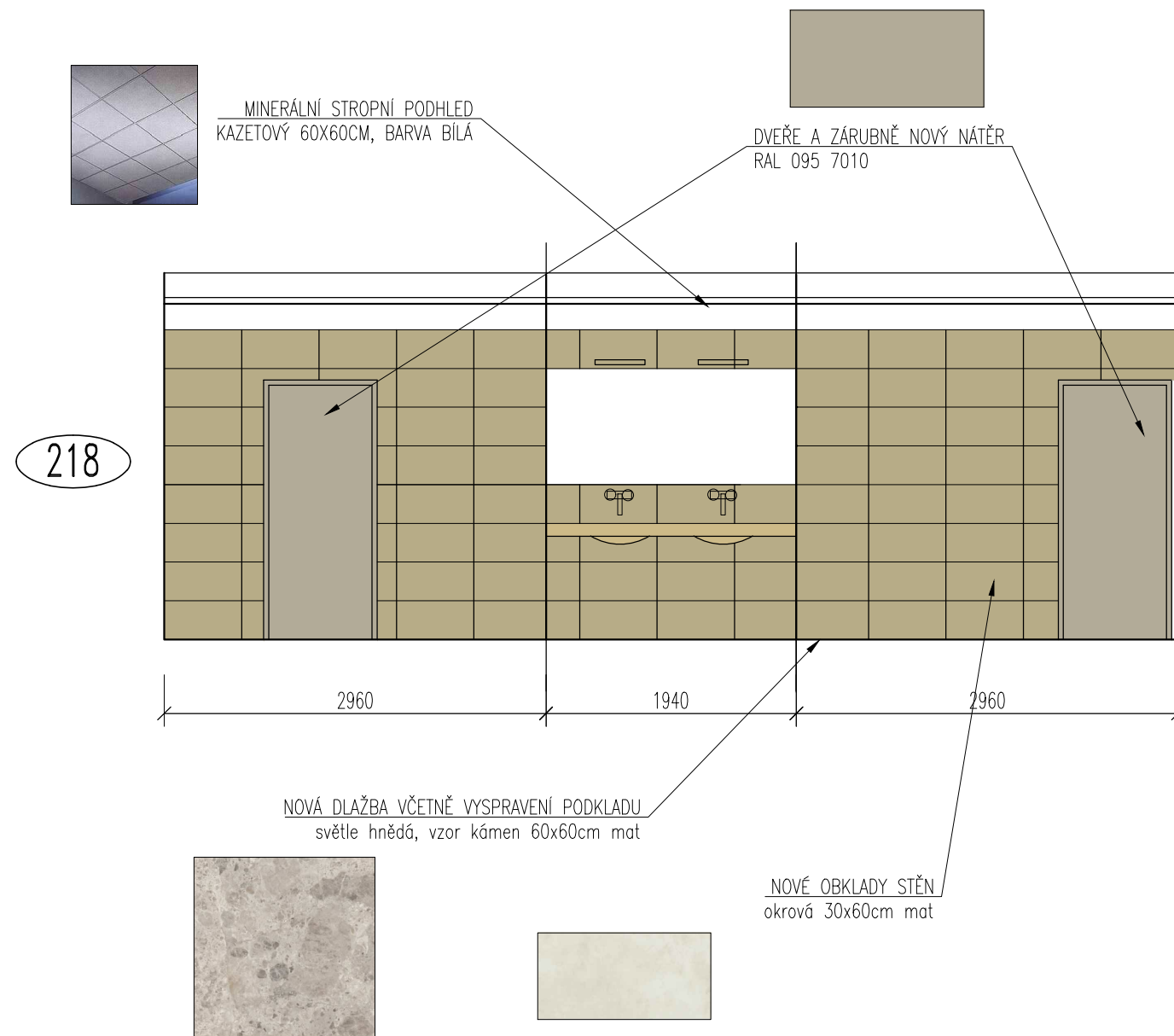
NOVÁ DLAŽBA VČETNĚ VYSRAVENÍ PODKLADU  
světle hnědá, vzor kámen 60x60cm mat



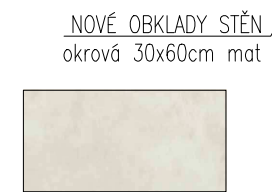
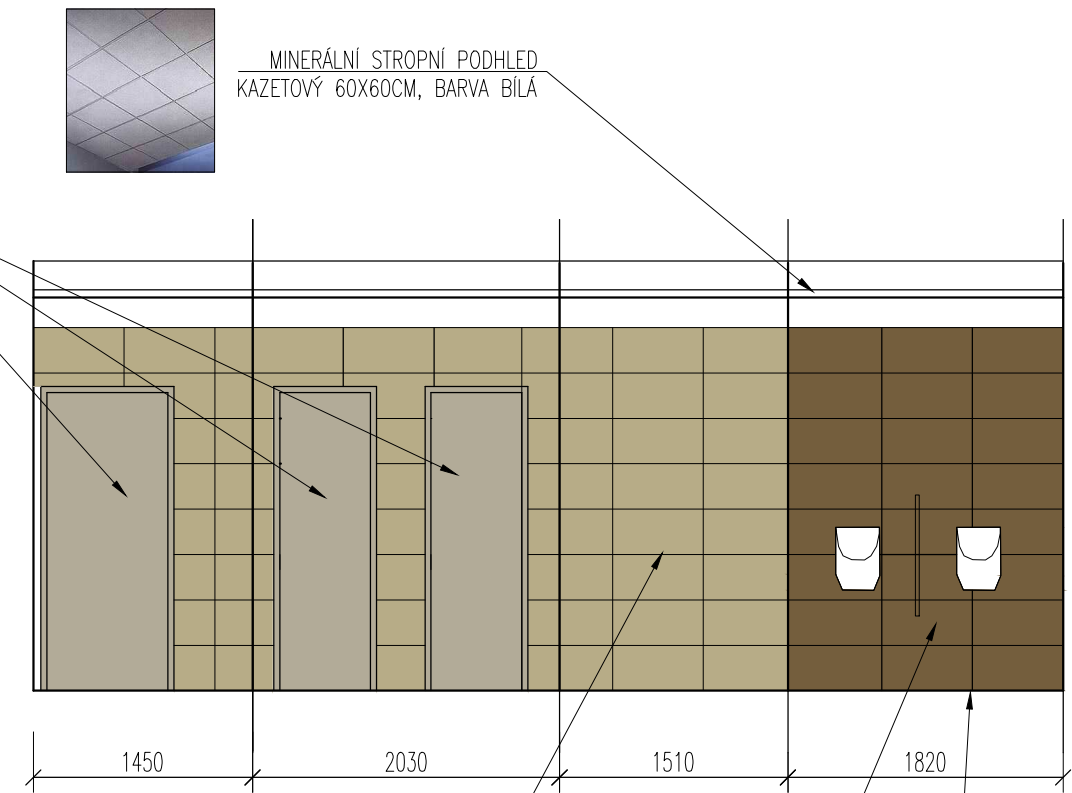
NOVÉ OBKLADY STĚN  
měděná 30x60cm pololesk

## Stavební úpravy

- Nová dlažba včetně vyspravení a přípravy podkladu a ve sprše hydroizolační stěrky
- Nový obklad včetně vyspravení a přípravy podkladu do výšky 2,4m, na příčce, která není až do stropu obklad do výšky příčky
- spárování obkladu stěn - barva bílá
- spárování dlažby a silikon mezi stěnu a podlahu - barva karamel
- případné vyspravení omítek a nová malba s penetrací nad obklady - barva bílá
- nový podhled ve výšce cca 2,6m - kazetový, barva bílá
- nový nátěr dveří a zárubní - barva RAL 095 7010, dveře na WC bez prahu
- nový radiátor a jeho napojení
- doplnění chybějících krytů zásuvek a spínačů



217



Tento výkres používá ochrany dle zákona č. 121/2000Sb. (autorský zákon). Originál tohoto výkresu a návrh řešení jsou majetkem autorů uvedených v tabulce. Výkres nesmí být - vyjma zřejmého účelu, pro nějž byl pořízen - používán a žádným dalším způsobem nerespektujícím ustanovení autorského zákona nebo dohodu klienta a autora poskytnut třetí osobě. U vybraných výrobků je pro přesné určení požadovaných parametrů uveden možný výrobce (v souladu s odst. 11, par. 44, zák. č. 137/2006 Sb.). Při realizaci lze použít i jiné výrobce (dodavatele) při splnění technických parametrů uvedeného typu výrobku možného výrobce (dodavatele). Technickými parametry se rozumí všechny vlastnosti a charakteristiky, které by měly vliv na dílo. Případné změny je nutné dokladovat (např. statickým výpočtem), zkontrolovat a odsouhlasit projektantem, tj. zpracovatelem tohoto projektu.



## Stavební úpravy

- Nová dlažba včetně vyspravení a přípravy podkladu a ve sprše hydroizolační stěrky
- Nový obklad včetně vyspravení a přípravy podkladu do výšky 2,4m, na příčce, která není až do stropu obklad do výšky příčky
- spárování obkladu stěn - barva bílá
- spárování dlažby a silikon mezi stěnu a podlahu - barva karamel
- případné vyspravení omítek a nová malba s penetrací nad obklady - barva bílá
- nový podhled ve výšce cca 2,6m - kazetový, barva bílá
- nový nátěr dveří a zárubní - barva RAL 095 7010, dveře na WC bez prahu
- nový radiátor a jeho napojení
- doplnění chybějících krytů zásuvek a spínačů

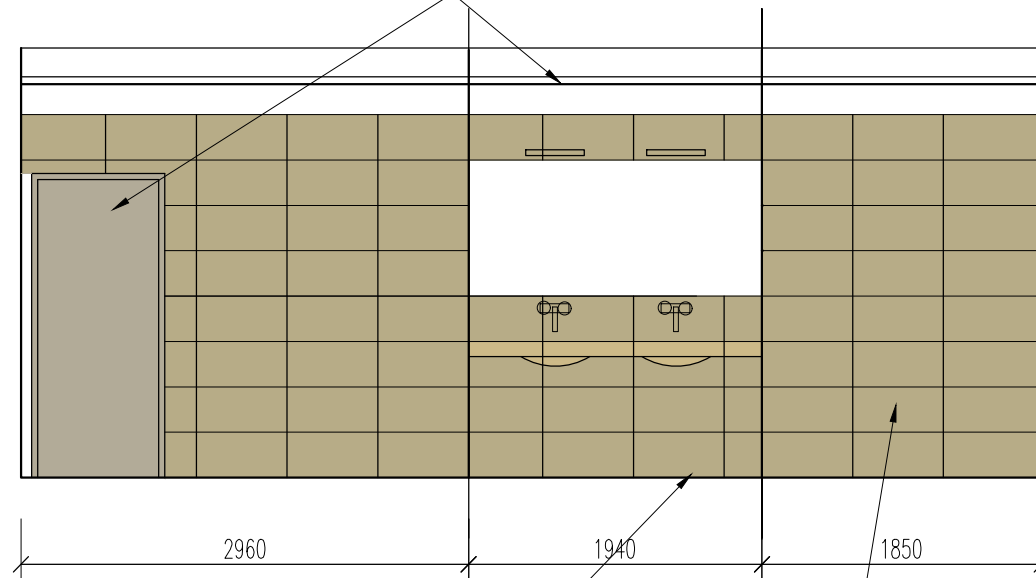


MINERÁLNÍ STROPNÍ PODHLED  
KAZETOVÝ 60X60CM, BARVA BÍLÁ



DVEŘE A ZÁRUBNĚ NOVÝ NÁTĚR  
RAL 095 7010

215



NOVÁ DLAŽBA VČETNĚ VYSRAVENÍ PODKLADU  
světle hnědá, vzor kámen 60x60cm mat

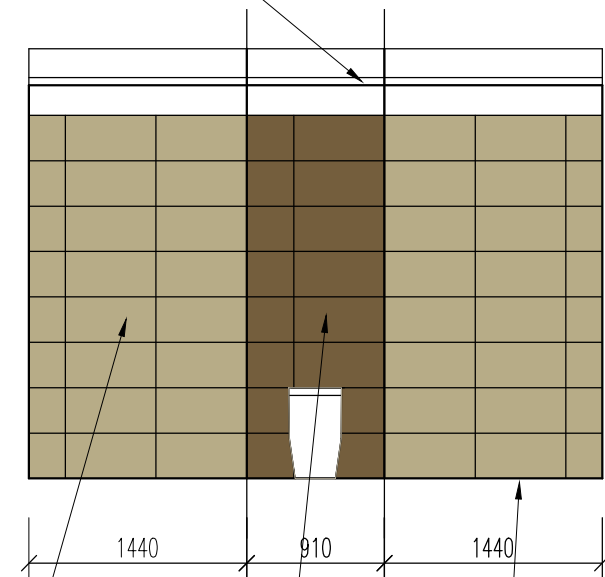


NOVÉ OBKLADY STĚN  
okrová 30x60cm mat



MINERÁLNÍ STROPNÍ PODHLED  
KAZETOVÝ 60X60CM, BARVA BÍLÁ

215



NOVÉ OBKLADY STĚN  
okrová 30x60cm mat

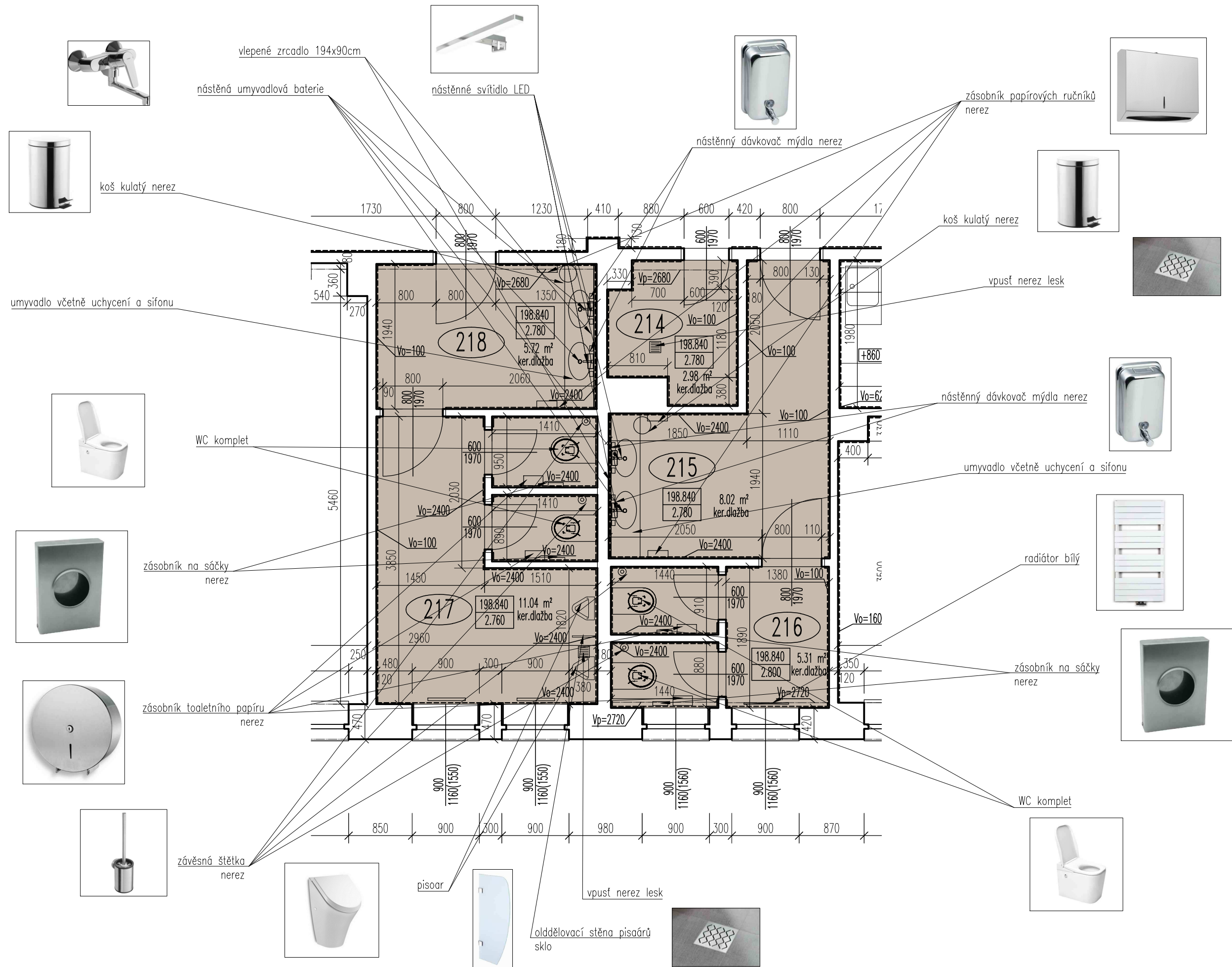


NOVÉ OBKLADY STĚN  
měděná 30x60cm pololesk



NOVÁ DLAŽBA VČETNĚ VYSRAVENÍ PODKLADU  
světle hnědá, vzor kámen 60x60cm mat



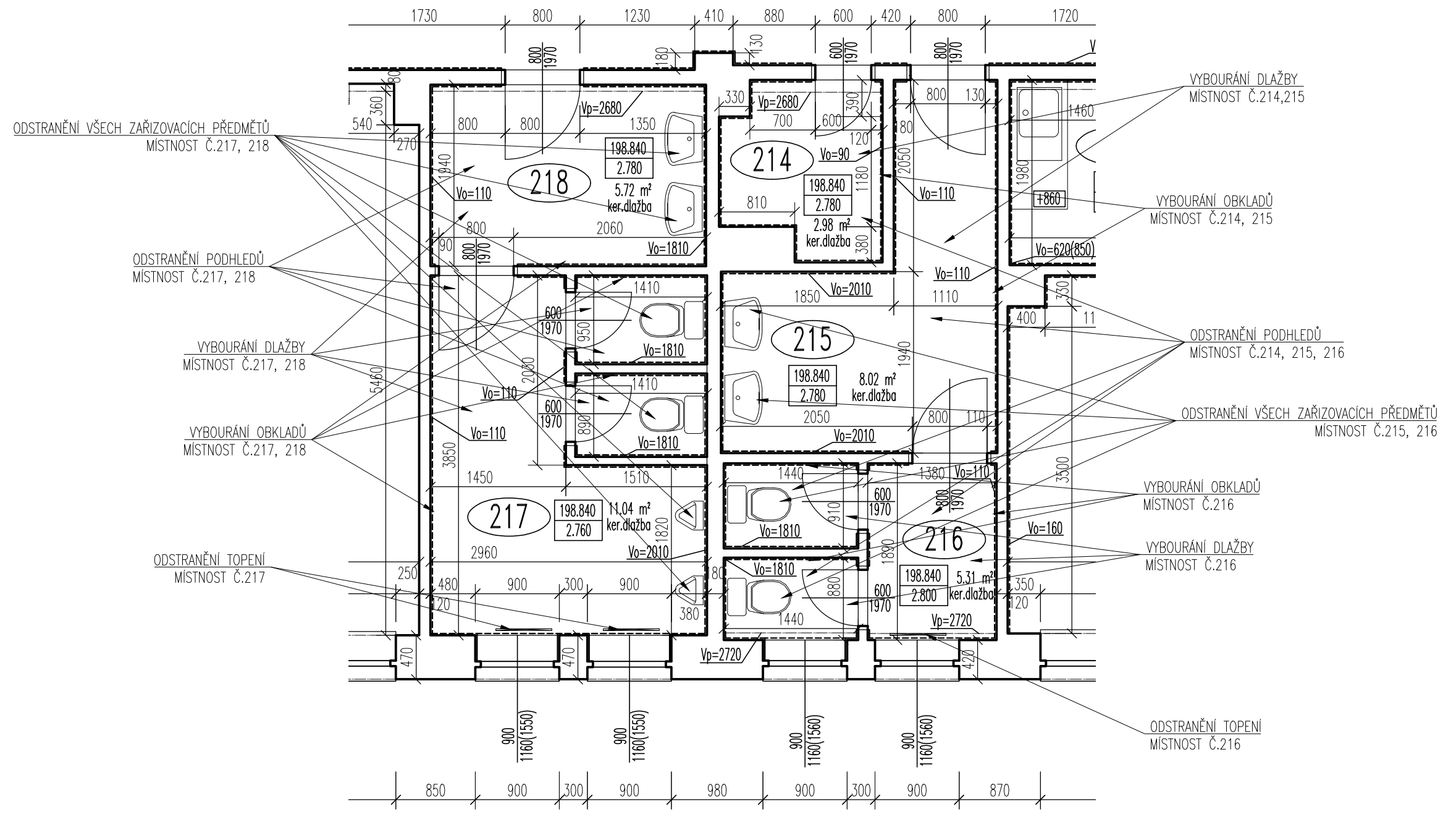


Tento výkres používá ochrany dle zákona č. 121/2000Sb. (autorský zákon). Originál tohoto výkresu a návrh řešení jsou majetkem autorů uvedených v tabulce. Výkres nesmí být - vyjma zřejmého účelu, pro nějž byl pořízen - používán a žádným dalším způsobem nerespektujícím ustanovení autorského zákona nebo dohodu klienta a autora poskytnut třetí osobě. U vybraných výrobků je pro přesné určení požadovaných parametrů uveden možný výrobce (v souladu s odst. 11, par. 44, zák. č. 137/2006 Sb.). Při realizaci lze použít i jiné výrobce (dodavatele) při splnění technických parametrů uvedeného typu výrobku možného výrobce (dodavatele). Technickými parametry se rozumí všechny vlastnosti a charakteristiky, které by měly vliv na dílo. Případné změny je nutné dokladovat (např. statickým výpočtem), zkontrolovat a odsouhlasit projektantem, tj. zpracovatelem tohoto projektu.

**Vybavení**  
**Místnosti 214-218 - nový stav**  
**M 1:50**

## Stavební úpravy

- odstranění všech zařizovacích předmětů
- vybourání dlažby
- vybourání obkladů
- odstranění stávajícího podhledu
- odstranění tělesa topení
- odstranění prahu dveří
- odstranění svítidel



Tento výkres používá ochrany dle zákona č. 121/2000Sb. (autorský zákon). Originál tohoto výkresu a návrh řešení jsou majetkem autorů uvedených v tabulce. Výkres nesmí být - vyjma zřejmého účelu, pro nějž byl pořízen - používán a žádným dalším způsobem nerespektujícím ustanovení autorského zákona nebo dohodu klienta a autora poskytnut třetí osobě. U vybraných výrobků je pro přesné určení požadovaných parametrů uveden možný výrobce (v souladu s odst. 11, par. 44, zák. č. 137/2006 Sb.). Při realizaci lze použít i jiné výrobce (dodavatele) při splnění technických parametrů uvedeného typu výrobku možného výrobce (dodavatele). Technickými parametry se rozumí všechny vlastnosti a charakteristiky, které by měly vliv na dílo. Případné změny je nutné dokladovat (např. statickým výpočtem), zkontrolovat a odsouhlasit projektantem, tj. zpracovatelem tohoto projektu.

Místnosti 214-218 - stávající stav  
M 1:50

# Krycí list rozpočtu

Název stavby:	<b>Sociální zařízení Pernerova</b>	Objednatel:	IČ/DIČ
Druh stavby:		Projektant:	IČ/DIČ
Lokalita:		Zhotovitel:	IČ/DIČ
Začátek výstavby:		Konec výstavby:	Položek:
JKSO:		Zpracoval:	Datum:

## Rozpočtové náklady v Kč

<b>A</b>	Základní rozpočtové náklady		<b>B</b>	Doplňkové náklady		<b>C</b>	Náklady na umístění stavby (NUS)	
HSV	Dodávky		Práce přesčas		Zařízení staveniště 1,5		40 335,92	
	Montáž		Bez pevné podl.		Mimostav. Doprava 2%		53 781,23	
PSV	Dodávky				Územní vlivy 2,5%		67 226,54	
	Montáž				Provozní vlivy 2%		53 781,23	
"M"	Dodávky				Konečný úklid stavby 1		26 890,62	
	Montáž				NUS z rozpočtu			
<b>Ostatní materiál</b>								
<b>Přesun hmot a sutí</b>								
<b>ZRN celkem</b>		2 689 061,55	<b>DN celkem</b>		<b>NUS celkem</b>		242 015,54	
			<b>DN celkem z obj.</b>		<b>NUS celkem z obj.</b>			

<b>Základ 0%</b>					
<b>Základ 15%</b>		<b>DPH 15%</b>		<b>Celkem bez DPH</b>	<b>2 931 077,09</b>
<b>Základ 21%</b>	<b>2 931 077,09</b>	<b>DPH 21%</b>	<b>615 526,19</b>	<b>Celkem včetně DPH</b>	<b>3 546 603,28</b>

Projektant:	Objednatel:	Zhotovitel:
Datum, razítko a podpis	Datum, razítko a podpis	Datum, razítko a podpis

# Rozpočet

<b>Stavba</b>	Sociální zařízení Pernerova
---------------	-----------------------------

**2 689 061,55 Kč**

Popis zboží	Množství MJ		JC bez DPH	Cena celkem bez DPH
Demontáž umyvadel	13	KS	200,30	<b>2 603,90 Kč</b>
Demontáž umyvadlových baterii	13	KS	197,30	<b>2 564,90 Kč</b>
Demontáž umyvadlových sifonů	13	KS	107,60	<b>1 398,80 Kč</b>
Demontáž dřezů	1	KS	177,90	<b>177,90 Kč</b>
Demontáž dřezových baterii	1	KS	194,40	<b>194,40 Kč</b>
Demontáž dřezových sifonů	1	KS	266,10	<b>266,10 Kč</b>
Demontáž WC kombi	15	KS	659,30	<b>9 889,50 Kč</b>
Demontáž vpusti v podlaze	8	KS	473,90	<b>3 791,20 Kč</b>
Demontáž bidetů	1	KS	491,90	<b>491,90 Kč</b>
Demontáž pisoárů	4	KS	547,20	<b>2 188,80 Kč</b>
Demontáž sprchových baterii	5	KS	189,90	<b>949,50 Kč</b>
Oškrábání stávajících maleb	293,5	m2	80,60	<b>23 656,10 Kč</b>
Oklepání obkladů	316,8	m2	122,60	<b>38 839,68 Kč</b>
Oklepání dlažeb	103,4	m2	151,00	<b>15 613,40 Kč</b>
Oklepání soklíku	85,2	bm	186,90	<b>15 923,88 Kč</b>
Demontáž minerálních podhledů	103,4	m2	257,10	<b>26 584,14 Kč</b>
Ruční přesun suti do 50 m	11	t	2 043,50	<b>22 478,50 Kč</b>
Naložení suti do kontajneru	11	t	316,90	<b>3 485,90 Kč</b>
Odvoz a likvidace kontajneru 3,5t	4	kus	12 700,00	<b>50 800,00 Kč</b>
Vyrovnání stěn cementovou omítkou do tl. 3 cm	316,8	m2	176,40	<b>55 883,52 Kč</b>
Vyrovnání podlahy samonivelační stěrkou	103,4	m2	530,70	<b>54 874,38 Kč</b>
Vyrovnání stěn štukovou omítkou	293,5	m2	251,20	<b>73 727,20 Kč</b>
Pomocné stavební práce pro napojení kanalizace a vody	20	hod	161,50	<b>3 230,00 Kč</b>
Provedení SDK podhledu SDK deska	103,4	m2	1 499,50	<b>155 048,30 Kč</b>
Pomocné lešení na výšky do 5 metrů	103,4	m2	106,10	<b>10 970,74 Kč</b>
Provedení hydroizolační stěrky svislé a vodorovné	88,6	m2	80,70	<b>7 150,02 Kč</b>
5kg penetrace	4	KS	453,00	<b>1 812,00 Kč</b>
hydroizol.stěrka 10kg	27	KS	1 348,50	<b>36 409,50 Kč</b>
Provedení výztuh rohů páskou hydroizolační stěrky svislé a vodorovné	17	m2	50,80	<b>863,60 Kč</b>
páska 12cm	85,3	m	128,60	<b>10 969,58 Kč</b>
Montáž dlažeb včetně řezání a spárování	146,0	m2	711,60	<b>103 904,99 Kč</b>
Montáž soklíků včetně řezání a spárování	71,63	bm	130,10	<b>9 319,06 Kč</b>
Keramická dlažba, světle hnědá, vzor kámen, dlažba 60x60cm mat	123,6	M2	514,30	<b>63 542,79 Kč</b>
Keramická dlažba, barva okrová, vzor kamene, 30x60cm mat	22,5	M2	701,20	<b>15 751,76 Kč</b>
Montáž obkladů včetně řezání a spárování	442,3	m2	1 122,70	<b>496 525,30 Kč</b>
obklad bílá 30x60cm lesk	73,0	M2	623,40	<b>45 513,19 Kč</b>
obklad okrová 30x60cm mat	301,86	M2	322,90	<b>97 470,59 Kč</b>
obklad měděná 30x60cm pololesk	67,392	M2	615,90	<b>41 506,73 Kč</b>

Lepidlo (Flex) 20kg	184	KS	314,00	<b>57 776,00 Kč</b>
Spár.hmotá bílá, 5kg	16	ks	411,10	<b>6 577,60 Kč</b>
Spár.hmotá světle hnědá, 5kg	11	ks	590,50	<b>6 495,50 Kč</b>
Montáž rohových, ukončovcích lišt k obkladům	71,63	m	148,00	<b>10 601,24 Kč</b>
Lišta bílá 250/10	28	ks	56,80	<b>1 590,40 Kč</b>
Silikonování	273	m	31,40	<b>8 572,20 Kč</b>
silikon sanitární bílá 310ml	50	ks	197,30	<b>9 865,00 Kč</b>
Penetrace před malbou bílá	293,5	m2	50,80	<b>14 909,80 Kč</b>
Malba bílá dvojnásobná	293,5	m2	94,20	<b>27 647,70 Kč</b>
Očištění a nátěr trubek otopných těles	65	bm	237,70	<b>15 450,50 Kč</b>
montáž otopných těles	11	kus	811,80	<b>8 929,80 Kč</b>
radiátor kombinovaný	11	kus	2 894,30	<b>31 837,30 Kč</b>
Očištění a nátěr ocelových konstrukcí - zárubní	30	kus	3 283,00	<b>98 490,00 Kč</b>
Nátěr dveřních klídel , demontáž a zpětná montáž kování, včetně barvy	72	m2	251,20	<b>18 086,40 Kč</b>
Přesun hmot	1	kpl	86 947,60	<b>86 947,60 Kč</b>
Zakrytí zařízení před poškozením	1	kpl	19 470,80	<b>19 470,80 Kč</b>
Průběžný úklid stavby	105	m2	221,30	<b>23 236,50 Kč</b>
Montáž umyvadla	13	KS	4 685,30	<b>60 908,90 Kč</b>
Keramické umyvadlo	13	ks	10 552,30	<b>137 179,90 Kč</b>
Konzoly k uchycení umyvadel	26	KS	895,50	<b>23 283,00 Kč</b>
Montáž umyvadlového sifonu	13	KS	234,70	<b>3 051,10 Kč</b>
sifon umyv.baňk. bez vtoku 5/4 CR	13	KS	763,90	<b>9 930,70 Kč</b>
Montáž umyvadlové baterie	13	KS	684,70	<b>8 901,10 Kč</b>
nástěná umyvadlová baterie	13	KS	2 392,00	<b>31 096,00 Kč</b>
montáž kuchyňské linky komplet	1	KS	4 206,90	<b>4 206,90 Kč</b>
kuchyňská linka včetně baterie, dřezu, desky	1	KS	78 702,60	<b>78 702,60 Kč</b>
Montáž WC kombi	15	KS	1 095,80	<b>16 437,00 Kč</b>
Wc set	15	KS	10 472,50	<b>157 087,50 Kč</b>
Sada k uchycení WC,M10x120mm,H12	15	KS	152,50	<b>2 287,50 Kč</b>
Montáž bidetu	1	KS	2 024,20	<b>2 024,20 Kč</b>
bidet stojící	1	KS	9 252,60	<b>9 252,60 Kč</b>
Sada k uchycení bidetu,M10x120mm,H12	1	KS	239,20	<b>239,20 Kč</b>
Montáž pisoáru	4	KS	1 773,10	<b>7 092,40 Kč</b>
pisoár	4	KS	11 925,60	<b>47 702,40 Kč</b>
Sada k uchycení pisoáru,M10x120mm,H12	4	KS	59,80	<b>239,20 Kč</b>
zvukoizolační vložka k pisoáru	4	KS	61,30	<b>245,20 Kč</b>
Montáž podlahové vpusti	8	KS	478,40	<b>3 827,20 Kč</b>
vpust' nerez lesk	8	KS	907,50	<b>7 260,00 Kč</b>
Montáž sprchových dveří	1	KS	3 656,80	<b>3 656,80 Kč</b>
Sprchové dveře 80x195,sat sk chrom lesklý	1	KS	5 558,40	<b>5 558,40 Kč</b>
Montáž sprchové baterie	8	KS	273,60	<b>2 188,80 Kč</b>
sprchový set	8	KS	1 702,80	<b>13 622,40 Kč</b>
Montáž doplňků	106	KS	164,50	<b>17 437,00 Kč</b>
Háček nerez	16	KS	164,50	<b>2 632,00 Kč</b>
Drátěný mýdelník malý	8	KS	556,10	<b>4 448,80 Kč</b>
Odpadkový koš kulatý nerez	8	KS	158,50	<b>1 268,00 Kč</b>
nástěnný dávkovač mýdla nerez	14	KS	306,50	<b>4 291,00 Kč</b>
Zásobník papír. ručníků,270x265 mm,nerez	11	KS	949,30	<b>10 442,30 Kč</b>
oddělovací stěna pisoárů	2	ks	882,10	<b>1 764,20 Kč</b>

zásobník na sáčky nerez	11	ks	1 164,60	<b>12 810,60 Kč</b>
nástěnné svítidlo LED	14	ks	693,70	<b>9 711,80 Kč</b>
závěsná štětka nerez	15	ks	846,20	<b>12 693,00 Kč</b>
zrcadlo tl.4mm	9,92	m2	346,80	<b>3 440,26 Kč</b>
Zásobník toaletního papíru nerez	15	ks	1 285,70	<b>19 285,50 Kč</b>

## HARMONOGRAM PRACÍ

	Týden 1	Týden 2	Týden 3	Týden 4	Týden 5	Týden 6	Týden 7
Bourání konstrukcí a jejich likvidace							
Rozvody vody, kanalizace, elektro							
Příprava povrchů + hydroizolace							
Montáž obkladů							
Montáž dlažeb							
Montáž podhledu							
Nátěry konstrukcí a malby stěn							
Montáž zařizovacích předmětů							
Osazení doplňků							
Úklid stavby							



Příloha č. 4 Smlouvy o dílo

## Obchodní podmínky ke Smlouvě o dílo

### OBSAH OBCHODNÍCH PODMÍNEK

ČÁST 1 - ÚVODNÍ USTANOVENÍ.....	2
ČÁST 2 - NÁVRH NA UZAVŘENÍ SMLOUVY O DÍLO .....	3
ČÁST 3 - DÍLO.....	3
ČÁST 4 - CENA DÍLA .....	4
ČÁST 5 - ZMĚNA CENY DÍLA.....	4
ČÁST 6 - PLATEBNÍ PODMÍNKY .....	4
ČÁST 7 - MÍSTO PLNĚNÍ.....	5
ČÁST 8 - DOBA PLNĚNÍ .....	5
ČÁST 9 - PROVÁDĚNÍ DÍLA .....	6
ČÁST 10 - ZKUŠEBNÍ PROVOZ .....	8
ČÁST 11 - PŘEPRAVA DÍLA .....	8
ČÁST 12 - PODDODAVATELÉ .....	9
ČÁST 13 - PŘEDÁNÍ A PŘEVZETÍ DÍLA .....	9
ČÁST 14 - VLASTNICKÉ PRÁVO A NEBEZPEČÍ ŠKODY .....	11
ČÁST 15 - VADY PLNĚNÍ A ZÁRUKA .....	11
ČÁST 16 - UPLATNĚNÍ PRÁV Z VADNÉHO PLNĚNÍ .....	12
ČÁST 17 - PODMÍNKY ODSTRANĚNÍ VAD .....	12
ČÁST 18 - POJIŠTĚNÍ .....	13
ČÁST 19 - DUŠEVNÍ VLASTNICTVÍ .....	13
ČÁST 20 - SANKCE.....	14
ČÁST 21 - OBECNÁ ODPOVĚDNOST ZHOTOVITELE .....	15
ČÁST 22 - Odstoupení od smlouvy o dílo.....	15
ČÁST 23 - OSTATNÍ UJEDNÁNÍ.....	16

## ČÁST 1 - ÚVODNÍ USTANOVENÍ

1. Pro účely těchto Obchodních podmínek mají následující slova význam u nich uvedený:
  - 1.1. **Občanský zákoník** – zákon č. 89/2012 Sb., občanský zákoník, ve znění pozdějších předpisů.
  - 1.2. **ZoDPH** – zákon č. 235/2004 Sb., o dani z přidané hodnoty, ve znění pozdějších předpisů.
  - 1.3. **ZoÚ** – zákon č. 563/1991 Sb., o účetnictví, ve znění pozdějších předpisů.
  - 1.4. **SZ** – zákon č. 183/2006 Sb., o územním plánování a stavebním řádu (stavební zákon), ve znění pozdějších předpisů.
  - 1.5. **ZZVZ** – zákon č. 134/2016 Sb., o zadávání veřejných zakázkách, ve znění pozdějších předpisů.
  - 1.6. **Objednatel** – Správa železnic, státní organizace, IČO 70994234, se sídlem Praha 1 – Nové Město, Dlážděná 1003/7, PSČ 110 00, zapsaná v obchodním rejstříku vedeném Městským soudem v Praze pod sp. zn. A 48384.
  - 1.7. **Zhotovitel** – osoba uvedená ve Smlouvě o dílo jako Zhotovitel; též všechny osoby, které jsou ve Smlouvě o dílo uvedené na straně Zhotovitele, je-li na straně Zhotovitele více než jedna osoba.
  - 1.8. **Smluvní strany** – Objednatel a Zhotovitel.
  - 1.9. **Smluvní strana** – Objednatel nebo Zhotovitel dle smyslu ujednání.
  - 1.10. **Nabídka** – souhrn dokumentů, které Zhotovitel podal jako návrh do zadávacího řízení, na jehož základě byla uzavřena Smlouva o dílo.
  - 1.11. **Smlouva o dílo** – smlouva uzavřená mezi Smluvními stranami, která odkazuje na Obchodní podmínky.
  - 1.12. **Obchodní podmínky** – tento text obchodních podmínek.
  - 1.13. **Předmět díla** – věc, která má být zhotovena, nebo činnost s jiným výsledkem, specifikovaná ve Smlouvě o dílo.
  - 1.14. **Související plnění** – další plnění (práce, dodávky, služby, činnosti a výkony), která je Zhotovitel povinen dle Smlouvy o dílo poskytnout vedle samotného provedení Předmětu díla.
  - 1.15. **Rozhodnutí Objednatele** – veškerá rozhodnutí, sdělení, souhlasy, povolení či jiné výsledky úkonů orgánů státní správy, samosprávy či jiných subjektů, které pro účely Díla nebo v souvislosti s ním získal nebo do doby dokončení Díla získá Objednatel a jež Objednatel Zhotoviteli předal nebo s nimiž se Zhotovitel jinak seznámil.
  - 1.16. **Rozhodnutí Zhotovitele** – veškerá rozhodnutí, sdělení, souhlasy, povolení či jiné výsledky úkonů orgánů státní správy, samosprávy či jiných subjektů, které je Zhotovitel povinen dle Smlouvy o dílo získat. Jakékoliv Rozhodnutí Zhotovitele, které není v českém jazyku, musí být do českého jazyka přeloženo a překlad musí být úředně ověřen.
  - 1.17. **Veřejnoprávní podklady** – souhrn Rozhodnutí Objednatele a Rozhodnutí Zhotovitele.
  - 1.18. **Doklady** – veškeré listiny, které se vztahují k Předmětu díla nebo Souvisejícímu plnění a které jsou třeba k jejich převzetí a užívání; veškerá Rozhodnutí Zhotovitele; veškeré další listiny, vyjma Výzvy k úhradě, které je Zhotovitel dle Smlouvy o dílo povinen předat Objednateli. Všechny Doklady musejí být v českém jazyku, nebo v původním jazyku s překladem do českého jazyka, není-li uvedeno jinak.
  - 1.19. **Dílo** – souhrn veškerých plnění, která je Zhotovitel povinen provést za účelem splnění Smlouvy o dílo; zahrnuje zejm. provedení Předmětu díla, poskytnutí či provedení Souvisejícího plnění a dodání Dokladů.
  - 1.20. **Cena díla** – cena za Dílo sjednaná ve Smlouvě o dílo (částka bez DPH).
  - 1.21. **Výzva k úhradě** – daňový doklad, je-li Zhotovitel povinen dle ZoDPH uhradit v souvislosti s provedením Díla nebo jeho části DPH, nebo faktura, pokud Zhotovitel v souvislosti s provedením Díla nebo jeho části není dle ZoDPH povinen uhradit DPH.

- 1.22. **Vícepráce** – práce, dodávky nebo služby nad rámec Smlouvy o dílo, na jejichž provedení se Smluvní strany dohodnou po uzavření Smlouvy o dílo.
- 1.23. **Méněpráce** – práce, dodávky nebo služby v rámci Smlouvy o dílo, na jejichž vypuštění se Smluvní strany dohodnou po uzavření Smlouvy o dílo.
- 1.24. **Obalový materiál** – palety, dřevěné desky či jiné věci, které slouží pro potřeby přepravy nebo ochrany Předmětu díla. Dle kontextu Smlouvy o dílo se rozumí Obalovým materiálem též jednotlivý kus palety, dřevěné desky nebo jiné věci.
- 1.25. **Přejímací řízení** – proces, při kterém Zhotovitel předává a Objednatel kontroluje a přebírá Dílo, nebo je odmítá.
- 1.26. **Předávací protokol** – listina osvědčující předání a převzetí Díla nebo jeho části, jejíž minimální náležitosti jsou uvedeny v části Předání a převzetí Díla.
- 1.27. **Záruční doba** – doba, do jejíhož uplynutí je Objednatel oprávněn uplatňovat práva z vad plnění poskytnutého Zhotovitelem na základě Smlouvy o dílo; Záruční doba činí 24 měsíců.
- 1.28. **CTD** – Centrum telematiky a diagnostiky, organizační jednotka Objednatele.

## ČÁST 2 - NÁVRH NA UZAVŘENÍ SMLOUVY O DÍLO

2. Odpověď Smluvní strany na návrh na uzavření Smlouvy o dílo učiněný druhou Smluvní stranou, která vymezuje obsah návrhu jinými slovy nebo která obsahuje jakékoliv, byť nepodstatné, dodatky, odchylky, výhrady nebo omezení není přijetím návrhu.
3. I pozdní přijetí návrhu na uzavření Smlouvy o dílo má účinky včasného přijetí, pokud navrhuje Smluvní strana bez zbytečného odkladu alespoň ústně vyrozumí druhou Smluvní stranu, že přijetí považuje za včasné, nebo pokud se začne chovat ve shodě s návrhem.
4. Plyne-li z písemnosti, která vyjadřuje přijetí návrhu na uzavření Smlouvy o dílo, že byla odeslána za takových okolností, že by došla navrhuje Smluvní straně včas, kdyby její přeprava probíhala obvyklým způsobem, má pozdní přijetí účinky včasného přijetí, ledaže navrhuje Smluvní strana bez odkladu vyrozumí alespoň ústně druhou Smluvní stranu, že považuje návrh za zaniklý.
5. Bez ohledu na jakékoliv okolnosti nelze přijmout návrh na uzavření Smlouvy o dílo tak, že se Smluvní strana, již je návrh určen, podle návrhu zachová.
6. **Odkáží-li Smluvní strany v návrhu na uzavření Smlouvy o dílo i v přijetí návrhu na obchodní podmínky, které si odporují, je Smlouva o dílo přesto uzavřena s obsahem určeným v tom rozsahu, v jakém obchodní podmínky nejsou v rozporu; to platí i v případě, že to obchodní podmínky vylučují. Vyloučí-li to některá ze Smluvních stran nejpozději bez zbytečného odkladu po výměně projevů vůle, Smlouva o dílo uzavřena není.**
7. Smlouva o dílo může být uzavřena pouze v písemné podobě.

## ČÁST 3 - DÍLO

8. Zhotovitel se zavazuje provést na svůj náklad a nebezpečí pro Objednatele Dílo a Objednatel se zavazuje Dílo převzít a zaplatit Zhotoviteli Cenu díla a příslušnou DPH, bude-li Zhotovitel povinen dle ZoDHP uhradit v souvislosti s provedením Díla nebo jeho části DPH.
9. Zhotovitel je povinen provést Dílo v jakosti, provedení a způsobem uvedeným ve Smlouvě o dílo a zároveň
  - 9.1. v jakosti, provedení a způsobem, jenž odpovídá vlastnostem a způsobu, které Zhotovitel popsal nebo které Objednatel očekával s ohledem na povahu Díla, a to v rozsahu, ve kterém není v rozporu s jakostí, provedením a způsobem sjednaným ve Smlouvě o dílo,
  - 9.2. v jakosti, provedení a způsobem, jenž se hodí k účelu vyplývajícimu ze Smlouvy o dílo a není-li v ní vyjádřen pak k účelu, ke kterému se Dílo obvykle používá, a to v rozsahu, ve kterém není v rozporu s jakostí, provedením a způsobem sjednaným ve Smlouvě o dílo,

- 9.3. v souladu s Veřejnoprávními podklady,  
9.4. v souladu s požadavky právních předpisů a příslušných ČSN.
10. Je-li jakost či provedení Předmětu díla zároveň určeno vzorkem nebo předlohou, musí Předmět díla odpovídat jakostí nebo provedením vzorku nebo předloze. Liší-li se jakost nebo provedení určené ve Smlouvě o dílo a vzorek nebo předloha, rozhoduje Smlouva o dílo. Určuje-li Smlouva o dílo a vzorek nebo předloha jakost nebo provedení rozdílně, nikoliv však rozporně, musí Předmět díla odpovídat Smlouvě o dílo i vzorku nebo předloze.
11. Opatřuje-li Zhotovitel věc za účelem jejího zpracování při provádění Díla, je povinen opatřit věc novou, nepoužitou a neopotřebovanou.
12. Je-li součástí Díla povinnost Zhotovitele zajistit jakékoliv Rozhodnutí Zhotovitele, je Zhotovitel povinen provést veškeré činnosti, kterých je k získání příslušného Rozhodnutí Zhotovitele třeba.

#### **ČÁST 4 - CENA DÍLA**

13. Cena díla zahrnuje veškeré náklady Zhotovitele spojené se splněním jeho povinností vyplývajících ze Smlouvy o dílo a Obchodních podmínek a zisk Zhotovitele.
14. Objednatel není povinen hradit v souvislosti se Smlouvou o dílo žádné jiné finanční částky, než Cenu díla a případně příslušnou DPH, není-li uvedeno jinak (tím není dotčeno právo Zhotovitele na případnou úhradu smluvní pokuty, úroků z prodlení, či jiných sankcí, a právo na náhradu škody způsobené Objednatелеm).
15. Cena díla obsahuje předpokládaný vývoj cen vstupních nákladů a předpokládané zvýšení ceny v závislosti na čase plnění, a to až do dokončení Díla.
16. Je-li Zhotovitel povinen dle ZoDHP uhradit v souvislosti s provedením Díla nebo jeho části DPH, je Objednatel povinen Zhotoviteli takovou DPH uhradit vedle Ceny díla.
17. Cenu díla lze měnit pouze za podmínek uvedených v části Změna ceny Díla (viz ČÁST 5 - Obchodních podmínek).
18. Konečné finanční částky na fakturách/daňových dokladech nesmí být zaokrouhlovány na celé Kč. Objednatel nebude akceptovat zaokrouhlení a haléřové vyrovnání v případě uvedení na faktuře/daňovém dokladu nebude hradit.

#### **ČÁST 5 - ZMĚNA CENY DÍLA**

19. Změna ceny díla je možná pouze v případě
- 19.1. víceprací nebo méněprací,  
19.2. zjistí-li Zhotovitel při kontrole projektové dokumentace předané mu Objednatелеm vady nebo její nevhodnost či neúplnost, které mají vliv na náklady Zhotovitele,  
19.3. v jiných případech jen pokud se na tom Smluvní strany dohodnou.
20. V případě víceprací i méněprací Zhotovitel provede ocenění jejich soupisu jednotkovými cenami položkového rozpočtu, je-li ve Smlouvě o dílo zahrnut.
21. Pokud práce, dodávky nebo služby nebudou v položkovém rozpočtu obsaženy nebo položkový rozpočet není ve Smlouvě o dílo zahrnut, užije se pro jejich ocenění cena obvyklá.
22. V případě vad, nevhodnosti nebo neúplnosti projektové dokumentace, kterou předal Objednatel Zhotoviteli, je-li taková projektová dokumentace součástí Smlouvy o dílo, mají-li takové vady, nevhodnosti nebo neúplnosti vliv na náklady Zhotovitele, postupují smluvní strany obdobně jako při oceňování víceprací nebo méněprací.
23. Změnu Ceny díla lze provést jen uzavřením dodatku ke Smlouvě o dílo.

#### **ČÁST 6 - PLATEBNÍ PODMÍNKY**

24. Objednatel neposkytuje zálohy.

25. Zhotovitel vyúčtuje Objednateli Cenu díla a případnou DPH Výzvou k úhradě.
26. Cenu díla a případnou DPH je Objednatel povinen uhradit Zhotoviteli do 30 dnů ode dne převzetí Díla; má-li být dle Smlouvy o dílo proveden též zkušební provoz, pak do 30 dnů ode dne úspěšného ukončení zkušebního provozu, nastane-li den skončení zkušebního provozu později než převzetí Díla Objednatel.
27. Cena díla a případná DPH je uhrazena dnem jejich odepsání z bankovního účtu Objednatele.
28. Je-li Výzva k úhradě fakturou, musí obsahovat náležitosti účetního dokladu dle §11 ZoÚ a náležitosti stanovené v §435 Občanského zákoníku.
29. Je-li Výzva k úhradě daňovým dokladem, musí obsahovat náležitosti daňového dokladu dle §28 ZoDPH a náležitosti stanovené v §435 Občanského zákoníku.
30. Výzva k úhradě musí vždy obsahovat číslo Smlouvy o dílo, včetně uvedení uzavřených dodatků, její přílohou musí být vždy jedno vyhotovení Protokolu o převzetí potvrzeného Objednatel. Ve výzvě k úhradě musí být vždy uvedeny jako identifikace Objednatele nejméně následující údaje:  
*Správa železnic, státní organizace*  
*Dlážděná 1003/7, 110 00 Praha 1 – Nové Město*  
*IČO: 709 94 234*  
*Obchodní rejstřík u Městského soudu v Praze, sp. zn. A 48384*
31. Výzvu k úhradě je Zhotovitel povinen doručit Objednateli **ve dvou vyhotoveních** nejpozději 15 dnů před uplynutím doby uvedené v odstavci 25 Obchodních podmínek.
32. Splatnost Výzvy k úhradě musí být stanovena tak, aby nastala dříve, než uplyne doba stanovená v odstavci 25 Obchodních podmínek.
33. Stanoví-li Výzva k úhradě splatnost delší, než je jako minimální stanovena v předchozím odstavci, je Objednatel oprávněn uhradit Cenu díla a případnou DPH ve lhůtě splatnosti určené ve Výzvě k úhradě.
34. Stane-li se zhotovitel nespolehlivým plátcem nebo daňový doklad zhotovitele bude obsahovat číslo bankovního účtu, na který má být plněno, aniž by bylo uvedeno ve veřejném registru spolehlivých účtů, je objednatel oprávněn z finančního plnění uhradit daň z přidané hodnoty přímo místně a věcně příslušnému správci daně zhotovitele.
35. Je-li ve Smlouvě o dílo výslovně stanoveno, že Zhotovitel bude předávat Objednateli Dílo po částech, je Zhotovitel oprávněn vystavit Výzvu k úhradě předávané části Díla poté, co Objednatel převezme příslušnou část Díla. Ustanovení odstavců 26 - 33 Obchodních podmínek se užití obdobně.
36. Ustanovení §2611, §2620–2622 a §2624 Občanského zákoníku se neuzijí.

## ČÁST 7 - MÍSTO PLNĚNÍ

37. Zhotovitel je povinen předat Objednateli Dílo v místě, jež vyplývá ze Smlouvy o dílo. Nelze-li takto místo předání Díla zjistit, vyzve Zhotovitel Objednatele, aby sdělil, ve kterém místě má Zhotovitel Objednateli Dílo předat. Nesdělí-li Objednatel místo plnění do 5 pracovních dnů ode dne doručení výzvy Zhotovitele, je Zhotovitel povinen Dílo předat Objednateli v sídle Objednatele.

## ČÁST 8 - DOBA PLNĚNÍ

38. Zhotovitel je povinen zahájit provádění Díla bez zbytečného odkladu po uzavření Smlouvy o dílo.
39. Je-li součástí povinností Zhotovitele doprava Díla po jeho zhotovení do místa plnění dle Smlouvy o dílo, je Zhotovitel povinen dopravit Dílo do místa plnění v pracovní den v době od 8 do 15 hodin. Dodá-li Zhotovitel Dílo Objednateli v jiné než uvedené době, je Objednatel oprávněn odmítnout Dílo převzít a není zároveň v prodlení s převzetím Díla. Případně-li konec sjednané doby plnění na sobotu, neděli nebo svátek, není Zhotovitel v prodlení, dodá-li Dílo nejbližší následující pracovní den v časovém rozmezí dle tohoto odstavce.

40. Nemí-li stanoveno jinak, je Zhotovitel povinen začít s plněním svých povinností vždy bez zbytečného odkladu.
41. Zjistí-li Zhotovitel jakékoliv skutečnosti, které by mohly mít vliv na dobu plnění, je Zhotovitel povinen bez zbytečného odkladu Objednatele o takových skutečnostech informovat.

## **ČÁST 9 - PROVÁDĚNÍ DÍLA**

42. Zhotovitel provede Dílo s potřebnou péčí v ujednaném čase a obstará vše, co je k provedení Díla potřeba.
43. Při provádění Díla postupuje Zhotovitel samostatně, je však vázán příkazy Objednatele ohledně způsobu provádění Díla.
44. Zhotovitel se zavazuje brát v úvahu veškeré upozornění Objednatele, týkající se realizace Díla a upozorňující na možné porušování smluvních i právními předpisy stanovených povinností Zhotovitele.
45. Zhotovitel je povinen upozornit Objednatele bez zbytečného odkladu na nevhodnou povahu věcí převzatých od Objednatele nebo příkazů daných mu Objednatelem k provedení Díla, jestliže Zhotovitel mohl tuto nevhodnost zjistit při vynaložení odborné péče.
46. Překáží-li nevhodná věc nebo příkaz v řádném provádění Díla, Zhotovitel je v nezbytném rozsahu přerušit až do výměny věci nebo změny příkazu; trvá-li Objednatel na provádění Díla s použitím předané věci nebo podle daného příkazu, má Zhotovitel právo požadovat, aby tak Objednatel učinil v písemné formě.
47. Doba stanovená pro dokončení Díla se prodlužuje o dobu vyvolanou přerušením dle předchozího odstavce.
48. Trvá-li Objednatel na provádění Díla s použitím předané věci nebo podle daného příkazu a zachová-li se Zhotovitel podle toho, nemá Objednatel práva z vady Díla vzniklé pro nevhodnost věci nebo příkazu.

### **Harmonogram**

49. Je-li dle Smlouvy o dílo vyžadován Harmonogram provádění Díla, je Zhotovitel povinen jej předložit Objednateli bez zbytečného odkladu po uzavření Smlouvy o dílo, nejpozději však do 10 dnů ode dne uzavření Smlouvy o dílo.
50. Zhotovitel je povinen udržovat harmonogram v aktuálním stavu a v případě změny vždy předat Objednateli bezodkladně aktualizovaný harmonogram.

### **Kontrola provádění prací**

51. Objednatel je oprávněn kontrolovat provádění Díla. Zjistí-li objednatel, že Zhotovitel provádí Dílo v rozporu s povinnostmi vyplývajícími ze Smlouvy o dílo, Obchodních podmínek, Veřejnoprávních podkladů, právních předpisů nebo příslušných ČSN, je Objednatel oprávněn dožadovat se toho, aby Zhotovitel odstranil vady vzniklé vadným prováděním a Dílo prováděl řádným způsobem. Jestliže tak Zhotovitel neučiní v přiměřené lhůtě, jedná se o podstatné porušení Smlouvy o dílo.
52. Zhotovitel je povinen písemně vyzvat Objednatele ke kontrole a prověření prací, které v dalším postupu budou zakryty nebo se stanou nepřístupnými. Zhotovitel je povinen vyzvat Objednatele nejméně 3 pracovní dny před termínem, v němž budou předmětné práce zakryty nebo zneprístupněny.
53. Před zakrytím nebo zneprístupněním prací je Zhotovitel povinen pořídit podrobnou fotodokumentaci prací a předat ji Objednateli v digitální podobě na CD nebo DVD nosiči bez zbytečného odkladu po pořízení fotodokumentace.
54. Pokud se Objednatel ke kontrole přes včasné písemné vyzvání nedostaví, je Zhotovitel oprávněn předmětné práce zakrýt. Bude-li se v tomto případě Objednatel dodatečně požadovat jejich odkrytí, je Zhotovitel povinen toto odkrytí provést na náklady Objednatele. Pokud se však zjistí, že práce nebyly řádně provedeny, nese veškeré náklady spojené s odkrytím prací, opravou chybného stavu a následným zakrytím Zhotovitel.
55. Obdobně bude-li Objednatel požadovat vykonání zvláštních zkoušek nebo ověření jakékoliv části Díla z důvodu podezření, že tato část Díla neodpovídá Smlouvě o dílo,



Obchodním podmínkám, Veřejnoprávním podkladům, právním předpisům nebo příslušným ČSN, a bude-li zjištěno, že podezření bylo správné, nese náklady spojené s vykonáním zkoušek nebo ověřením Zhotovitel.

56. Zhotovitel je povinen umožnit výkon technického a autorského dozoru.

#### **Kontrolní dny**

57. Pro účely kontroly průběhu provádění Díla může Objednatel nebo jím pověřená osoba provést kontrolní dny v termínech nezbytných pro řádné provádění kontroly.
58. Kontrolních dnů se zúčastní zástupci Objednatele případně osob vykonávajících funkci technického dozoru a autorského dozoru.
59. Zástupci Zhotovitele jsou povinni se kontrolních dnů zúčastňovat. Zhotovitel má právo přizvat na kontrolní den své poddodavatele podílející se v souladu se Smlouvou o dílo a Obchodními podmínkami na provádění Díla.
60. Kontrolní dny vede Objednatel nebo jím pověřená osoba.
61. Obsahem kontrolního dne je zejména zpráva Zhotovitele o postupu prací, kontrola postupu prací, připomínky a podněty osob vykonávajících funkci technického a autorského dozoru a stanovení případných nápravných opatření a úkolů.
62. Objednatel nebo jím pověřená osoba pořizuje z kontrolního dne zápis, který předá všem zúčastněným.

#### **Dodržování zákazu požívání alkoholických nápojů a užívání jiných návykových látek**

63. Objednatel je oprávněn provádět u všech osob, které Zhotovitel používá při provádění díla, kontrolu, zda tyto osoby nejsou pod vlivem alkoholu nebo návykové látky.
64. Kontrola bude prováděna dle Směrnice SŽDC č. 120 Dodržování zákazu kouření, požívání alkoholických nápojů a užívání jiných návykových látek, č.j. 36503/2017-SŽDC-GR-O10 ze dne 3.11.2017, účinné od 7.11.2017 nebo dle jiného předpisu, který uvedenou směrnicí případně nahradí.
65. Výše uvedená Směrnice je pro Zhotovitele a všechny osoby, které Zhotovitel používá při provádění Předmětu Díla závazná okamžikem platnosti a účinnosti Smlouvy o dílo. Zhotovitel a tým i všechny osoby, které Zhotovitel používá při provádění Předmětu Díla, se zavazují poskytnout Objednateli veškerou součinnost v souladu s výše uvedenou směrnicí.

#### **Dodržování podmínek stanovisek příslušných orgánů a organizací**

66. Zhotovitel se zavazuje dodržet při provádění Díla veškeré podmínky vyplývající z Veřejnoprávních podkladů.
67. Pokud nesplněním těchto podmínek vznikne Objednateli škoda, je Zhotovitel povinen nahradit škodu v plném rozsahu, ledaže prokáže, že škodě nemohl zabránit ani v případě vynaložení veškeré možné péče, kterou na něm lze spravedlivě požadovat.

#### **Použité materiály a výrobky**

68. Zhotovitel se zavazuje a odpovídá za to, že při realizaci Díla nepoužije žádný materiál, o kterém je v době jeho užití známo, že je škodlivý. Pokud tak Zhotovitel učiní, je povinen na vyzvání Objednatele provést nápravu, přičemž veškeré náklady s tím spojené nese Zhotovitel.
69. Zhotovitel se zavazuje, že k realizaci Díla nepoužije materiály, které nemají požadovanou certifikaci či předepsaný průvodní doklad, je-li to pro jejich použití nezbytné podle Smlouvy o dílo, Obchodních podmínek, Veřejnoprávních podkladů, právních předpisů nebo příslušných ČSN. Certifikace a průvodní doklady Zhotovitele použitých materiálů jsou součástí Dokladů.

#### **Částečné plnění**

70. Nabízí-li Zhotovitel Objednateli částečné plnění Předmětu díla, aniž by částečné plnění bylo výslovně sjednáno ve Smlouvě o dílo, není Objednatel povinen částečné plnění přijmout. Přijme-li Objednatel částečné plnění, je Zhotovitel povinen nahradit Objednateli zvýšené náklady způsobené mu částečným plněním.

#### **Ostatní ujednání**

71. Vícepráce lze provést a méněpráce neprovést až poté, co budou vícepráce nebo méněpráce dohodnuty včetně změn Ceny díla dodatkem ke Smlouvě o dílo. Provede-li Zhotovitel vícepráce v rozporu s tímto odstavcem, ponese náklady na ně ze svého.

72. Dojde-li k jakémukoliv úrazu při provádění Díla nebo při činnostech souvisejících s prováděním Díla je Zhotovitel povinen zabezpečit vyšetření úrazu a sepsání příslušného záznamu. Objednatel je povinen poskytnout Zhotoviteli nezbytnou součinnost.
73. Žádný z podkladů, které Zhotovitel převzal od Objednatele v souvislosti s Dílem ani žádný Doklad není Zhotovitel oprávněn bez předchozího písemného svolení Objednatele užít k jiným účelům, než je provedení Díla, zejména je nesmí poskytnout třetím osobám.
74. Zhotovitel je povinen při provádění Díla postupovat v součinnosti s případnými jinými dodavateli Objednatele, a to dle pokynů udělených Objednatelem a nebudou-li pokyny uděleny, postupovat tak, aby umožnil ostatním dodavatelům v co největší míře plnit jejich závazky.
75. Objednatel se zavazuje poskytovat Zhotoviteli součinnost při provádění Díla v rozsahu a způsobem, ve kterém lze tuto součinnost po Objednateli spravedlivě požadovat. Bude-li Zhotovitelem požadována po Objednateli jakákoliv součinnost dle předchozí věty, je Zhotovitel povinen Objednatele k jejímu poskytnutí s dostatečným předstihem vyzvat a ve výzvě ji dostatečně specifikovat.
76. Zhotovitel na sebe přebírá nebezpečí změny okolností ve smyslu §1765 Občanského zákoníku.
77. Ustanovení §1912, §2595 Občanského zákoníku se neužijí.

## **ČÁST 10 - ZKUŠEBNÍ PROVOZ**

78. Ustavení této části se užijí v případě, že ze Smlouvy o dílo nebo z povahy Předmětu díla vyplývá, že má být proveden zkušební provoz.
79. Zkušebním provozem se prověřuje, zda Předmět díla je za předpokládaných provozních a výrobních podmínek schopen dosahovat výkonů (parametrů) v kvalitě a množství stanovených Smlouvou o dílo, Obchodními podmínkami, Veřejnoprávními podklady, právními předpisy a příslušnými ČSN.
80. Zkušební provoz je Zhotovitel povinen provést před předáním Díla Objednateli, do doby úspěšného provedení zkušebního provozu není Dílo dokončeno.
81. Zkušební provoz musí trvat minimálně 48 hodin, nestanoví-li Veřejnoprávní podklady, právní předpisy nebo příslušné ČSN jinak.
82. Zhotovitel se zavazuje v průběhu zkušebního provozu neprodleně odstraňovat veškeré vady, které bude Předmět díla vykazovat.
83. Zkušební provoz bude úspěšně proveden, nebude-li Předmět díla k poslednímu dni doby stanovené pro zkušební provoz vykazovat vady bránící jeho užívání.
84. Bude-li k poslednímu dni doby zkušebního provozu Předmět díla vykazovat vady bránící užívání, prodlužuje se délka trvání zkušebního provozu o dobu dle dohody Smluvních stran, jinak o 24 hodin.
85. Úspěšné provedení zkušebního provozu je podmínkou převzetí díla Objednatelem.

## **ČÁST 11 - PŘEPRAVA DÍLA**

86. Ustavení této části se užijí v případě, je-li Dílo po svém zhotovení za účelem předání Objednateli přepravováno.
87. Je-li dle Smlouvy o dílo nebo zvyklostí třeba Předmět díla zabalit, Zhotovitel Předmět díla zabalí dle Smlouvy o dílo; není-li ujednání o balení Předmětu díla ve Smlouvě o dílo, pak dle zvyklostí, a není-li jich, pak způsobem potřebným pro uchování Předmětu díla a jeho ochranu.
88. Jestliže Zhotovitel označí Obalový materiál nejpozději do doby převzetí Předmětu díla Objednatelem jako vratný, a to přímo na Obalovém materiálu, v Dokladech nebo jiným zřejmým způsobem, ze kterého bude zřejmé, který Obalový materiál je vratný, je Objednatel oprávněn předat Zhotoviteli při předávacím řízení (viz ČÁST 13 - Obchodních podmínek) stejné množství Obalového materiálu téhož druhu a srovnatelného nebo nižšího stupně opotřebení. V rozsahu předání Obalového materiálu Objednatelem Zhotoviteli dle předchozí věty zaniká právo Zhotovitele na vrácení Obalového materiálu.



89. V rozsahu, v němž Objednatel nevrátí vratný Obalový materiál Zhotoviteli dle předchozího odstavce, je Zhotovitel oprávněn Objednateli vyúčtovat zálohu na vratný Obalový materiál. Výše zálohy nesmí přesáhnout dvojnásobek pořizovací ceny Obalového materiálu.
90. Dopusud nevrácený vratný Obalový materiál je Objednatel povinen na vlastní náklady dopravit do sídla Zhotovitele, a to nejpozději do jednoho roku od převzetí Předmětu díla Objednatelem. Objednatel je oprávněn nahradit nevrácený vratný Obalový materiál Obalovým materiálem stejného druhu a srovnatelného nebo nižšího stupně opotřebení. Bez zbytečného odkladu po převzetí vráceného Obalového materiálu nebo jeho náhrady Zhotovitelem, je Zhotovitel povinen vrátit Objednateli zaplacenou zálohu na vratný Obalový materiál. Nevrátí-li Objednatel dosud nevrácený vratný Obalový materiál nebo Obalový materiál stejného druhu a srovnatelného nebo nižšího stupně opotřebení ani do dvou let od převzetí Předmětu díla Objednatelem, stává se nevrácený vratný Obalový materiál vlastnictvím Objednatele a složená záloha se stává vlastnictvím Zhotovitele.
91. Pokud Zhotovitel Předmět díla Objednateli odesílá prostřednictvím dopravce, umožní Zhotovitel Objednateli uplatnit práva z přepravní smlouvy vůči dopravci, pokud o to Objednatel Zhotovitele požádá.
92. Pokud Zhotovitel Předmět díla Objednateli odesílá prostřednictvím dopravce, je Zhotovitel povinen zajistit dopravu u dopravce tak, aby Předmět díla byl dodán Objednateli v době uvedené v odstavci 39 Obchodních podmínek.
93. Je-li třeba provést vyložení Předmětu díla z dopravního prostředku, je vyložení povinen provést Zhotovitel na své náklady.
94. Je-li Objednatel v prodlení s převzetím Předmětu díla, uchová jej Zhotovitel, může-li s ním nakládat, pro Objednatele způsobem přiměřeným okolnostem. Převzal-li Objednatel Předmět díla, který zamýšlí odmítnout, uchová jej způsobem přiměřeným okolnostem. Smluvní strana, která uchovává Předmět díla pro druhou Smluvní stranu, má právo na náhradu účelně vynaložených nákladů spojených s uchováním Předmětu díla, nemůže jej však za účelem zajištění svého práva na úhradu nákladů zadržet.

## **ČÁST 12 - PODDODAVATELÉ**

95. Zhotovitel je oprávněn pověřit provedením části Díla třetí osobu – poddodavatele. Zhotovitel odpovídá za činnost poddodavatele tak, jako by činnost prováděl sám.
96. Zhotovitel je oprávněn pověřit provedením části Díla poddodavatele pouze, pokud je poddodavatel uveden v příloze Smlouvy o dílo.
97. Zhotovitel se zavazuje, že poddodavatelé splní všechny povinnosti vyplývající Zhotoviteli ze Smlouvy o dílo, a to přiměřeně k povaze a rozsahu poddodávky.
98. Zhotovitel se zavazuje, že poddodavatelé, kterými prokazoval splnění kvalifikace v zadávacím řízení, se budou podílet na provedení příslušné věcně vymezené části Díla v rozsahu dle Nabídky Zhotovitele.
99. Zhotovitel je oprávněn změnit poddodavatele pouze s předchozím písemným souhlasem Objednatele. Objednatel vydá písemný souhlas se změnou do 10 dnů od doručení žádosti Zhotovitele. Objednatel souhlas se změnou nevydává, pokud
  - 99.1. prostřednictvím původního poddodavatele Zhotovitel v zadávacím řízení prokazoval kvalifikaci a nový poddodavatel nebude mít stejnou či vyšší kvalifikaci jako původní nahrazovaný poddodavatel nebo
  - 99.2. po Objednateli nelze spravedlivě požadovat, aby s takovou změnou souhlasil.

## **ČÁST 13 - PŘEDÁNÍ A PŘEVZETÍ DÍLA**

100. Závazek Zhotovitele provést Dílo je splněn jeho dokončením a převzetím Díla Objednatelem, včetně převzetí veškerých Dokladů.
101. Součástí Dokladů je dle povahy a charakteru Díla též
  - 101.1. dodavatelská výrobní a dílenská dokumentace,
  - 101.2. atesty, záruční listy, prohlášení o shodě všech věcí, jež byly použity při provádění Díla,

- 101.3. zápisy a osvědčení o všech předepsaných zkouškách, měřeních,
  - 101.4. dokumenty osvědčující průběh zkušebního provozu,
  - 101.5. servisní plán, návod k obsluze a návod k použití částí Díla,
  - 101.6. doklady o zabezpečení likvidace odpadů v souladu s právními předpisy,
  - 101.7. fotodokumentace z průběhu provádění Díla, zejména fotodokumentace prací a konstrukcí, které byly dalším postupem prací zakryté nebo jinak zneprístupněné,
102. V případě, že Smlouva o dílo, Obchodní podmínky, Veřejnoprávní podklady, právní předpisy nebo příslušné ČSN předepisují provedení zkoušek, revizí, atestů a měření či zajištění prohlášení o shodě týkajících se Díla, je Zhotovitel povinen zajistit jejich úspěšné provedení před předáním Díla Objednateli.
  103. Objednatel Dílo převezme za předpokladu, že provedení Díla odpovídá Smlouvě o dílo, Obchodním podmínkám, Veřejnoprávním podkladům, právním předpisům a příslušným ČSN, je dokončeno (plně funkční), a je prosté vad s výjimkou ojedinělých drobných vad, které samy o sobě ani ve spojení s jinými nebrání užívání Díla funkčně nebo esteticky, ani jeho užívání podstatným způsobem neomezují.
  104. Splnění podmínek pro předání Díla bude ověřeno v rámci přejímacího řízení. Zhotovitel je povinen písemně vyzvat Objednatele k převzetí Díla (zahájení přejímacího řízení). Přejímací řízení bude Objednatelem zahájeno do 5 pracovních dnů po obdržení písemné výzvy Zhotovitele.
  105. Objednatel je oprávněn přizvat k účasti v přejímacím řízení i jiné osoby, jejichž účast pokládá za nezbytnou.
  106. O průběhu přejímacího řízení bude Zhotovitelem pořízen zápis s identifikací vad Díla, pokud budou v průběhu přejímacího řízení zjištěny. Zápis bude použit jako podklad pro zpracování Předávacího protokolu. Zpracování návrhu Předávacího protokolu zajistí Zhotovitel.
  107. Předávací protokol obsahuje
    - 107.1. výslovný souhlas Objednatele s převzetím Díla
    - 107.2. datum převzetí Díla,
    - 107.3. prohlášení Objednatele, zda přebírá Dílo bez výhrad, nebo s výhradami,
    - 107.4. soupis zjištěných vad nebránících řádnému užívání Díla,
    - 107.5. dohodnuté lhůty k odstranění zjištěných vad nebo jiná opatření (byla-li dohodnuta),
    - 107.6. soupis Dokladů předaných Zhotovitelem Objednateli.
  108. Objednatel převezme Dílo bez výhrad, je-li v předávacím řízení zjištěno, že Dílo je prosté vad.
  109. Převezme-li Objednatel Dílo s výhradami, postupují Smluvní strany dále obdobně dle ustanovení odstavců 138 - 152 Obchodních podmínek, přičemž pro odstranění vad platí doba sjednaná v Předávacím protokolu, jinak doba 15 dní od oboustranného podpisu Předávacího protokolu a za reklamaci se považuje identifikace vad uvedená v Předávacím protokolu podepsaném Objednatelem.
  110. V případě, že Objednatel Dílo nepřevzme, bude mezi Smluvními stranami sepsán záznam s uvedením důvodu nepřevzetí Díla a s uvedením stanovisek Smluvních stran. Zpracování záznamu zajistí Zhotovitel.
  111. V případě nepřevzetí Díla Smluvní strany sjednají lhůtu pro odstranění zjištěných vad. Nebude-li vada odstraněna ve lhůtě sjednané, jinak do 15 dní, je Objednatel oprávněn zajistit odstranění vady jinou odborně způsobilou osobou na náklady Zhotovitele. Veškeré náklady vzniklé Objednateli v souvislosti s odstraněním vady způsobem dle předchozí věty je Zhotovitel povinen Objednateli uhradit. Zhotovitel je povinen ve stanovené lhůtě odstranit vady i v případě, kdy podle jeho názoru za vady neodpovídá. Náklady na odstranění v těchto sporných případech nese až do vyjasnění nebo do vyřešení rozporu Zhotovitel. Po odstranění vad vyzve Zhotovitel Objednatele k zahájení náhradního přejímacího řízení, které Objednatel zahájí bezodkladně, nejpozději do 2 pracovních dnů od obdržení výzvy Zhotovitele.
  112. Podpisem Předávacího protokolu nebo záznamu o nepřevzetí Díla je přejímací řízení ukončeno.

113. Pro průběh náhradního přejímacího řízení se užití ustanovení odstavců 103 - 112 Obchodních podmínek obdobně.
114. Připouští-li to povaha Předmětu díla, a není-li sjednán zkušební provoz, má Objednatel právo, aby byl Předmět díla před ním přezkontrolován nebo aby byly předvedeny jeho funkce.
115. Ustanovení §1921, §2112, §2605 odst. 2, §2606, §2609, §2618 a §2629 Občanského zákoníku se neužijí.

#### **ČÁST 14 - VLASTNICKÉ PRÁVO A NEBEZPEČÍ ŠKODY**

116. Vlastnické právo k Dílu náleží od počátku Objednateli.
117. Vlastnické právo k dodávkám materiálu a jiných hmotných movitých věcí nabývá Objednatel okamžikem jejich zapracování do Díla, učiněním součástí Díla nebo jakýmkoliv funkčním, estetickým či jiným spojením s Dílem.
118. Vlastnické právo k jakékoli dokumentaci vztahující se k Dílu, která není autorským dílem, nabývá Objednatel okamžikem jejího vyhotovení.
119. Je-li vlastníkem Díla nebo jeho části v souladu s §1083 a §1084 Občanského zákoníku vlastník pozemku, užití se ustanovení odstavců 116 a 117 přiměřeně.
120. Nebezpečí škody na Díle nese Zhotovitel, na Objednatele přechází okamžikem oboustranného podpisu Předávacího protokolu. Pokud nebyly s Předmětem díla předány zároveň též všechny Doklady, nese Zhotovitel nebezpečí škody na dosud nepředaných Dokladech až do jejich převzetí Objednatelem.
121. Náklady nutné k odstranění škody na Díle vzniklé v době, kdy nebezpečí škody nese Zhotovitele, hradí Zhotovitel v plném rozsahu a tyto náklady nemají vliv na Cenu díla.
122. Škody na Díle vzniklé v době, kdy nebezpečí škody nese Zhotovitele, je povinen Zhotovitel odstranit v součinnosti s Objednatelem jako vlastníkem poškozené věci a dle jeho pokynů.
123. Ustanovení §2599 Občanského zákoníku se neužijí.

#### **ČÁST 15 - VADY PLNĚNÍ A ZÁRUKA**

124. Zhotovitel se zavazuje, že Dílo bude v okamžiku jeho převzetí Objednatelem vyhovovat všem požadavkům na dílo stanoveným Smlouvou o dílo, Obchodními podmínkami, Veřejnoprávními podklady, právními předpisy a příslušnými ČSN.
125. Zhotovitel se zavazuje, že Dílo bude vyhovovat též plnění nabídnutému Zhotovitelem v Nabídce.
126. Dílo musí být prosté všech faktických a právních vad. Plnění má právní vadu, pokud k němu uplatňuje právo třetí osoba.
127. Zhotovitel se zavazuje (poskytuje Objednateli záruku), že Dílo a veškeré jeho části si po celou dobu od okamžiku jeho převzetí Objednatelem, až do uplynutí Záruční doby zachová vlastnosti stanovené v odstavcích 124 - 126 Obchodních podmínek.
128. Záruční doba začíná běžet dnem převzetí Díla Objednatelem, nebo jeho poslední části, je-li Dílo dodáváno po částech, nebo ode dne úspěšného ukončení zkušební provozu, je-li dle Smlouvy o dílo vyžadován a nastane-li okamžik úspěšného ukončení zkušební provozu později než okamžik převzetí Díla, resp. jeho poslední části.
129. Dílo má vady (Zhotovitel plnil vadně), jestliže při převzetí Objednatelem nebo kdykoliv od převzetí Objednatelem do konce Záruční doby nebude mít vlastnosti stanovené v odstavcích 124 - 126 Obchodních podmínek.
130. Objednatel má práva z vadného plnění i v případě, jedná-li se o vadu, kterou musel s vynaložením obvyklé pozornosti poznat již při uzavření Smlouvy o dílo.
131. Objednatel nemá práva z vadného plnění, způsobila-li vadu po přechodu nebezpečí škody na věci na Objednatele vnější událost. To neplatí, způsobil-li vadu Zhotovitel nebo jakákoliv třetí osoba, jejímž prostřednictvím plnil své povinnosti vyplývající ze Smlouvy o dílo.
132. Zhotovitel neodpovídá za vady spočívající v opotřebením Předmětu díla, které je obvyklé u věcí stejného nebo obdobného druhu jako Předmět díla.

133. Zhotovitel odpovídá za vady spočívající v opotřebenění Předmětu díla, ke kterému do konce Záruční doby vzhledem k požadavkům Smlouvy o dílo, Obchodních podmínek, Veřejnoprávních podkladů, právních předpisů a příslušných ČSN na jakost a provedení Předmětu díla nemělo dojít.
134. Zhotovitel nenese odpovědnost za vady způsobené Objednatelem nebo třetími osobami, ledaže Objednatel nebo takové osoby postupovaly v souladu s Doklady nebo pokyny, které obdrželi od Zhotovitele.

## **ČÁST 16 - UPLATNĚNÍ PRÁV Z VADNÉHO PLNĚNÍ**

135. Odpovídá-li Zhotovitel za vady Díla, má Objednatel práva z vadného plnění.
136. Objednatel je oprávněn vady reklamovat u Zhotovitele jakýmkoliv způsobem, preferovaná je písemná forma. Zhotovitel je povinen přijetí reklamace bez zbytečného odkladu písemně potvrdit. V reklamaci Objednatel uvede popis vady nebo uvede, jak se vada projevuje.
137. Vada je uplatněna včas, je-li písemná forma reklamace odeslána Zhotoviteli nejpozději v poslední den Záruční doby. Případně-li konec Záruční doby na sobotu, neděli nebo svátek, je vada včas uplatněna, je-li písemná forma reklamace odeslána Zhotoviteli nejbližší následující pracovní den.
138. Má-li Předmět díla vady, za které Zhotovitel odpovídá, má Objednatel právo
  - 138.1. na odstranění vady dodáním nového Předmětu díla nebo jeho části bez vady, pokud to není vzhledem k povaze vady zcela zřejmě nepřiměřené, nebo dodání chybějící části Předmětu díla,
  - 138.2. na odstranění vady opravou Předmětu díla nebo jeho části,
  - 138.3. na přiměřenou slevu z Ceny díla, nebo
  - 138.4. odstoupit od Smlouvy o dílo.
139. Objednatel je oprávněn požadovat odstranění vad dodáním nového Předmětu díla nebo jeho části bez vady, vyskytla-li se stejná vada po její opravě opětovně, nebo nemůže-li Objednatel řádně užívat Předmět díla nebo jeho část pro větší počet vad.
140. Objednatel je oprávněn nároky dle odstavce 138 kombinovat, je-li to vzhledem k okolnostem možné. Objednatel není oprávněn kombinovat nároky, které si navzájem odporují (např. dodání nové části Předmětu díla a zároveň slevy z Ceny díla na tutéž část Předmětu díla).
141. Objednatel sdělí Zhotoviteli volbu nároku z vady v reklamaci, nebo bez zbytečného odkladu po reklamaci. Provedenou volbu nemůže Objednatel změnit bez souhlasu Zhotovitele; to neplatí, žádal-li Objednatel opravu vady, která se ukáže jako neopravitelná.
142. Nesdělí-li Objednatel Zhotoviteli, jaké právo si zvolil ani bez zbytečného odkladu poté, co jej k tomu Zhotovitel vyzval, může Zhotovitel odstranit vady podle své volby opravou nebo dodáním nového Předmětu díla nebo jeho části; volba nesmí Objednateli způsobit nepřiměřené náklady.
143. Objednatel má nárok na náhradu nákladů účelně vynaložených v souvislosti s oznámením vad Zhotoviteli.

## **ČÁST 17 - PODMÍNKY ODSTRANĚNÍ VAD**

144. Pokud Objednatel požaduje v reklamaci odstranění vady, je Zhotovitel povinen neprodleně po obdržení reklamace zahájit činnosti vedoucí k odstranění reklamované vady. Pokud Objednatel v reklamaci uvede, že se jedná o havárii, je Zhotovitel povinen zahájit odstraňování vady nejpozději do 48 hodin po obdržení reklamace.
145. Zhotovitel je povinen odstranit Objednatelem reklamovanou vadu nejpozději do 30 dnů ode dne oznámení vady Zhotoviteli. Jde-li o vadu označenou Objednatelem v reklamaci jako havarijní, je Zhotovitel povinen odstranit vadu nejpozději do 5 dnů.
146. Nezahájí-li Zhotovitel činnosti vedoucí k odstranění vady do 10 dnů od oznámení vady Zhotoviteli, nebo nebude-li vada odstraněna ve lhůtě dle předcházejícího odstavce, je Objednatel oprávněn

- 146.1. zajistit odstranění vady jinou odborně způsobilou právnickou nebo fyzickou osobou na účet Zhotovitele,
  - 146.2. požadovat slevu z Ceny díla, nebo
  - 146.3. od Smlouvy o dílo odstoupit.
147. Veškeré náklady vzniklé Objednateli v souvislosti s odstranění vady způsobem dle předchozího odstavce je Zhotovitel povinen Objednateli uhradit.
  148. Zhotovitel je povinen odstranit vadu bez ohledu na to, zda je uplatnění vady oprávněné či nikoli. Prokáže-li se však kdykoli později, že uplatnění vady Objednatelem nebylo oprávněné, tj. že Zhotovitel za vadu neodpovídal, je Objednatel povinen uhradit Zhotoviteli veškeré jím účelně vynaložené náklady v souvislosti s odstraněním vady.
  149. Objednatel je povinen poskytnout Zhotoviteli součinnost nezbytnou k odstranění vady.
  150. Do odstranění vady nemusí Objednatel platit dosud nezaplacenou část Ceny díla a případnou příslušnou DPH odhadem přiměřeně odpovídající jeho právu na slevu.
  151. Při dodání nového Předmětu díla nebo jeho části vrátí Objednatel Zhotoviteli na náklady Zhotovitele Předmět díla nebo jeho část původně dodanou.
  152. Týká-li se vada Dokladů nebo jiného plnění poskytnutého Zhotovitelem dle Smlouvy o dílo než Předmětu díla, užití se ustanovení odstavců 135 – 151 obdobně.
  153. Ustanovení §1917–1924, §2099–2101, §2103 – 2117, §2165 – 2172, §2618 a §2629 Občanského zákoníku se neužijí.

## **ČÁST 18 - POJIŠTĚNÍ**

154. Ustanovení této části se užití v případě, že ze Smlouvy o dílo vyplývá, že Zhotovitel je povinen být pojištěn pro případ odpovědnosti za škodu způsobenou při výkonu činnosti.
155. Zhotovitel je povinen mít ode dne zahájení provádění Díla, nejpozději však do 15 dnů od uzavření Smlouvy o dílo, až do uplynutí Záruční doby uzavřenou pojistnou smlouvu o pojištění odpovědnosti za škodu způsobenou Zhotovitelem při výkonu činnosti třetím osobám s limitem pojistného plnění pro 1 pojistnou událost ve výši odpovídající Ceně díla.
156. Zhotovitel je povinen předložit Objednateli uzavřenou pojistnou smlouvu dle této části nebo odpovídající pojistku nejpozději do 15 dnů ode dne uzavření Smlouvy o dílo a dále kdykoli v průběhu provádění Díla nebo trvání Záruční doby do 10 dnů ode dne, kdy k tomu byl Objednatelem vyzván. V případě změn v pojištění je Zhotovitel povinen bezodkladně tyto změny oznámit Objednateli a předložit dokumenty dokládající tyto změny.
157. Zhotovitel se zavazuje, že všichni poddodavatelé, kteří se budou podílet na provedení Díla, budou nejméně po dobu provádění poddodávky pojištěni pro případ škody způsobené poddodavatelem při výkonu činnosti třetím osobám s limitem pojistného plnění pro 1 pojistnou událost minimálně ve výši odpovídající ceně poddodávky.
158. Porušení jakékoli povinnosti Zhotovitele dle této části je podstatným porušením Smlouvy o dílo.
159. Náklady na pojištění nese Zhotovitel, jsou zahrnuty v Ceně díla.

## **ČÁST 19 - DUŠEVNÍ VLASTNICTVÍ**

160. Zhotovitel je povinen při provádění Díla postupovat tak, aby při provádění Díla ani následným užíváním Díla Objednatelem nedošlo k porušení práv duševního vlastnictví. Bude-li v souvislosti s Dílem, jakkoliv dotčeno právo k duševnímu vlastnictví, je Zhotovitel povinen upravit veškeré právní vztahy s osobami, kterým taková práva náležejí nebo jež jsou oprávněny je vykonávat, tak, aby zamezil vznášení jakýchkoli oprávněných nároků těchto osob ve vztahu k Objednateli.
161. Zhotovitel tímto poskytuje Objednateli oprávnění k výkonu práva duševního vlastnictví (licenci nebo podlicenci) ke všem plněním poskytnutým Objednateli při provádění Díla, které jsou nebo budou předmětem duševního vlastnictví a ke kterým je oprávněn takové oprávnění poskytnout. Oprávnění Zhotovitel poskytuje
  - 161.1. bezúplatně,

- 161.2. jako nevýhradní,
- 161.3. z hlediska časového a územního v rozsahu neomezeném,
- 161.4. z hlediska věcného rozsahu (způsobu užití) tak, že opravňuje Objednatele ke všem známým způsobům užití,
- 161.5. bez množstevního omezení.
- 162. Objednatel není povinen oprávnění využít.
- 163. Objednatel je oprávněn oprávnění tvořící součást licence nebo podlicence poskytnout nebo též postoupit třetí osobě zcela nebo zčásti.
- 164. Zhotovitel se zavazuje, že na žádost Objednatele autor nebo autoři autorského díla, jež je součástí nebo příslušenstvím Díla, udělí Objednateli bez zbytečného odkladu bezúplatně právo
  - 164.1. upravit či jinak změnit označení autora,
  - 164.2. autorské dílo nebo jeho název upravit či jinak měnit,
  - 164.3. autorské dílo s jakýmkoliv jiným autorským dílem spojit či zařadit do díla souborného.
- 165. Žádný výsledek činnosti provedené na základě Smlouvy o dílo nebo v souvislosti s ní, který je předmětem duševního vlastnictví, není Zhotovitel oprávněn bez předchozího písemného svolení Objednatele užít k jiným účelům, než je provedení Díla, zejména je nesmí poskytnout třetím osobám.

## ČÁST 20 - SANKCE

- 166. Poruší-li Zhotovitel povinnost provést Dílo ve sjednané době, je Zhotovitel povinen uhradit Objednateli smluvní pokutu ve výši 0,5 % z Ceny díla za každý den prodlení.
- 167. Poruší-li Objednatel povinnost zaplatit Cenu díla ve sjednané době, je povinen uhradit Zhotoviteli zákonný úrok z prodlení ve výši dle právních předpisů.
- 168. Poruší-li Zhotovitel povinnost odstranit vadu Díla ve sjednané době, je povinen uhradit Objednateli smluvní pokutu ve výši 0,5 % z Ceny díla za každý den prodlení až do odstranění vady. Jde-li o vadu, kterou Objednatel označil v reklamaci jako havárii, je Zhotovitel povinen uhradit smluvní pokutu ve dvojnásobné výši.
- 169. Poruší-li Zhotovitel povinnost nepostoupit žádnou svou pohledávku za Objednatelem vyplývající ze Smlouvy o dílo a/nebo poruší zákaz zřídit zástavní právo k pohledávce, byť by takové postoupení a/nebo zřízení zástavního práva bylo neplatné či neúčinné, je Zhotovitel povinen uhradit Objednateli smluvní pokutu ve výši 10 % z nominální hodnoty postoupené a/nebo zastavené pohledávky, včetně hodnoty případného příslušenství ke dni účinnosti postoupení vůči postupníkovi.
- 170. Poruší-li Zhotovitel jakékoliv jiné povinnosti vyplývající ze Smlouvy o dílo, Obchodních podmínek nebo Veřejnoprávních podkladů než povinnosti, na které se vztahuje smluvní pokuta dle této části, je Zhotovitel povinen uhradit Objednateli smluvní pokutu ve výši 5% z Ceny díla za každý jednotlivý případ porušení povinnosti.
- 171. Poruší-li Zhotovitel nebo osoba, kterou Zhotovitel používá při provádění díla jakoukoliv povinnost stanovenou Směrnicí SŽDC č. 120 Dodržování zákazu kouření, požívání alkoholických nápojů a užívání jiných návykových látek, č.j. 36503/2017-SŽDC-GR-O10 ze dne 3.11.2017, účinnou od 7.1.1.2017 v rámci Objednatelem prováděné kontroly na základě výše uvedené směrnice je Objednatel oprávněn na základě posouzení souvisejících okolností, uplatnit vůči Zhotoviteli sankci ve výši 5 000,- Kč za každý jednotlivý případ.
- 172. Zaplacení smluvní pokuty nezbavuje Zhotovitele povinnosti splnit dluh smluvní pokutou utvrzený.
- 173. Objednatel je oprávněn požadovat náhradu škody a nemajetkové újmy způsobené porušením povinnosti, na kterou se vztahuje smluvní pokuta, v plné výši.



## ČÁST 21 - OBECNÁ ODPOVĚDNOST ZHOTOVITELE

174. Zhotovitel je povinen po dobu plnění povinností ze Smlouvy o dílo chránit majetek Objednatele i třetích osob před jeho poškozením, znehodnocením, zničením a ztrátou a postupovat tak, aby neomezoval práva osob nad míru nezbytnou k provádění Díla.
175. Způsobí-li Zhotovitel v souvislosti s Dílem nebo porušením svých povinností vyplývajících ze Smlouvy o dílo, Obchodních podmínek, Veřejnoprávních podkladů, právních předpisů a příslušných ČSN jakoukoli újmu Objednateli nebo třetím osobám, je povinen nahradit Objednateli škodu a nemajetkovou újmu, včetně případných sankcí udělených Objednateli orgány státní správy, jejichž příčinou bylo porušení smluvních povinností Zhotovitele, a jde-li o újmu způsobenou třetím osobám, je povinen způsobenou újmu na vlastní náklady bezodkladně odčinit.
176. Újmou se pro účely Obchodních podmínek rozumí zejm. jakékoliv poškození, znehodnocení, či znečištění věcí nebo prostor nebo jejich jiná nežádoucí změna a jakékoliv neoprávněné omezení práv Objednatele nebo třetích osob.
177. Zhotovitel odpovídá za jakékoli porušení svých povinností stanovených Smlouvou o dílo, Obchodními podmínkami, Veřejnoprávními podklady, právními předpisy a příslušnými ČSN a je povinen uhradit veškeré pokuty udělené mu příslušnými orgány státní správy v souvislosti s prováděním Díla ze svého, ledaže mu byla pokuta udělena v souvislosti s respektováním příkazu Objednatele, proti kterému uplatnil písemnou výhradu a na jehož splnění Objednatel trval anebo v souvislosti s užitím Objednatel opatřené věci, na jejíž nevhodnost Objednatele písemně upozornil a Objednatel na jejím užití trval.
178. Povinnosti k náhradě újmy způsobené porušením svých povinností ze Smlouvy o dílo, Obchodních podmínek, Veřejnoprávních podkladů, právních předpisů a příslušných ČSN se Zhotovitel vůči Objednateli zproští, prokáže-li, že mu ve splnění povinnosti zabránila mimořádná nepředvídatelná a nepřekonatelná překážka vzniklá nezávisle na jeho vůli. Překážka vzniklá z osobních poměrů Zhotovitele nebo vzniklá až v době, kdy byl Zhotovitel s plněním povinnosti v prodlení, ani překážka, kterou byl Zhotovitel povinen překonat, jej však povinnosti k náhradě nezproští.

## ČÁST 22 - Odstoupení od smlouvy o dílo

179. Poruší-li Smluvní strana Smlouvu o dílo podstatným způsobem, může druhá Smluvní strana písemnou formou od Smlouvy o dílo odstoupit.
180. Podstatné je takové porušení povinnosti, o němž Smluvní strana porušující Smlouvu o dílo již při uzavření Smlouvy o dílo věděla nebo musela vědět, že by druhá Smluvní strana Smlouvu o dílo neuzavřela, pokud by toto porušení předvíдалa, nebo je-li porušení povinnosti ve Smlouvě o dílo nebo v Obchodních podmínkách jako podstatné označeno; v ostatních případech se má za to, že porušení podstatné není.
181. Podstatným porušením Smlouvy o dílo je též prodlení Zhotovitele a Objednatele s plněním povinností vyplývajících Zhotoviteli a Objednateli ze Smlouvy o dílo o více než 30 dní.
182. Objednatel je oprávněn od Smlouvy o dílo odstoupit též
  - 182.1. z důvodů uvedených v části Předání a převzetí Díla (viz ČÁST 13 - Obchodních podmínek),
  - 182.2. nabylo-li právní moci rozhodnutí o nařízení exekuce vůči Zhotoviteli jako povinnému,
  - 182.3. ocitne-li se Zhotovitel ve stavu úpadku nebo hrozícího úpadku,
  - 182.4. jestliže Zhotovitel nebo jeho poddodavatel, nebo z jejich pokynu jakákoliv osoba, nabídne nebo poskytne jakékoliv osobě úplatek nebo jiný majetkový či jiný prospěch za účelem získání neoprávněného prospěchu nebo výhody v souvislosti s Dílem nebo jeho prováděním,
  - 182.5. uvedl-li Zhotovitel v Nabídce informace nebo doklady, které neodpovídají skutečnosti a měly nebo mohly mít vliv na výsledek řízení,
  - 182.6. stanoví-li tak Smlouvy o dílo.

183. Smluvní strana může od Smlouvy o dílo odstoupit, pokud z chování druhé Smluvní strany nepochybně vyplývá, že poruší Smlouvu o dílo podstatným způsobem, a nedá-li na výzvu oprávněné Smluvní strany přiměřenou jistotu.
184. Jakmile Smluvní strana oprávněná odstoupit od Smlouvy o dílo oznámí druhé Smluvní straně, že od Smlouvy o dílo odstupuje, nebo že na Smlouvě o dílo setrvává, nemůže volbu již sama změnit.
185. Zakládá-li prodlení Smluvní strany nepodstatné porušení její povinnosti ze Smlouvy o dílo, může druhá Smluvní strana od Smlouvy o dílo odstoupit poté, co prodlévající Smluvní strana svoji povinnost nesplní ani v dodatečně přiměřené lhůtě, kterou jí druhá Smluvní strana poskytla výslovně nebo mlčky.
186. Oznámí-li Smluvní strana Smluvní straně prodlévající, že jí určuje dodatečnou lhůtu k plnění a že jí lhůtu již neprodlouží, platí, že marným uplynutím této lhůty od Smlouvy o dílo odstoupila.
187. Poskytla-li Smluvní strana Smluvní straně prodlévající nepřiměřeně krátkou dodatečnou lhůtu k plnění a odstoupí-li od Smlouvy o dílo po jejím uplynutí, nastávají účinky odstoupení teprve po marném uplynutí doby, která měla být prodlévající Smluvní straně poskytnuta jako přiměřená. To platí i tehdy, odstoupila-li Smluvní strana od Smlouvy o dílo, aniž by prodlévající Smluvní straně dodatečnou lhůtu k plnění poskytla.
188. Plnil-li Zhotovitel zčásti, může Smluvní strana od Smlouvy o dílo odstoupit jen ohledně nesplněného zbytku plnění. Nemá-li však částečné plnění pro Objednatele význam, může Objednatel od Smlouvy o dílo odstoupit ohledně celého plnění. Odstoupil-li od nesplněného zbytku plnění Zhotovitel, je Objednatel oprávněn odstoupit od splněné části Smlouvy o dílo, nemá-li částečné plnění pro Objednatele význam.
189. Zavazuje-li Smlouva o dílo Zhotovitele k opakované činnosti nebo k postupnému dílčímu plnění, může Objednatel od Smlouvy o dílo odstoupit jen s účinky do budoucna. To neplatí, nemají-li již přijatá dílčí plnění sama o sobě pro Objednatele význam.
190. Smluvní strany se dohodly, že dojde-li k odstoupení od Smlouvy o dílo jen ohledně nesplněného zbytku plnění, užijí se na splněnou část plnění obdobně všechna ustanovení Smlouvy o dílo a Obchodních podmínek týkající se předání a převzetí Díla, přičemž přijímací řízení Smluvní strany zahájí nejpozději do 3 pracovních dnů ode dne odstoupení od Smlouvy o dílo, a dále všechna ustanovení Smlouvy o dílo a Obchodních podmínek o právech a povinnostech Smluvních stran, které jsou Smluvní strany povinny plnit v době ode dne převzetí Díla Objednatelem, tedy zejm. ustanovení o vadách Díla.
191. Ustanovení §1977, §2002–2003 Občanského zákoníku se neužijí.

## ČÁST 23 - OSTATNÍ UJEDNÁNÍ

### Částečné plnění

192. Ustanovení Smlouvy o dílo a Obchodních podmínek platí obdobně též pro části Díla, provádí-li Zhotovitel Dílo v souladu se Smlouvou o dílo po částech, není-li uvedeno jinak.
- ### Postoupení, započtení
193. Zhotovitel není oprávněn postoupit žádnou svou pohledávku za Objednatelem vyplývající ze Smlouvy o dílo nebo vzniklou v souvislosti se Smlouvou o dílo.
  194. K pohledávce za Objednatelem vyplývající se Smlouvy o dílo nebo vzniklé v souvislosti se Smlouvou o dílo nesmí být zřízeno zástavní právo.
  195. Zhotovitel není oprávněn provést jednostranné započtení žádné své pohledávky za Objednatelem vyplývající ze Smlouvy o dílo nebo vzniklé v souvislosti se Smlouvou o dílo na jakoukoliv pohledávku Objednatele za Zhotovitelem.
  196. Objednatel je oprávněn provést jednostranné započtení jakékoliv své splatné i nesplatné pohledávky za Zhotovitelem vyplývající ze Smlouvy o dílo nebo vzniklé v souvislosti se Smlouvou o dílo (zejm. smluvní pokutu) na jakoukoliv splatnou či nesplatnou pohledávku Zhotovitele za Objednatelem.

### Mlčenlivost

197. Zhotovitel je povinen zachovávat mlčenlivost o všech skutečnostech a informacích, které jsou obsažené ve Smlouvě o dílo a dále o všech skutečnostech a informacích, které mu byly v souvislosti se Smlouvou o dílo nebo jejím plněním, jakkoliv zpřístupněny, předány



či sděleny, nebo o nichž se jakkoliv dozvěděl, vyjma těch, které jsou v okamžiku, kdy se s nimi Zhotovitel seznámil, prokazatelně veřejně přístupné, nebo těch, které se bez zavinění Zhotovitele veřejně přístupnými stanou. Zhotovitel nesmí takové skutečnosti a informace použít v rozporu s jejich účelem, nesmí je použít ve prospěch svůj nebo třetích osob a nesmí je použít ani v neprospěch Objednatele. Povinnosti dle tohoto odstavce je Zhotovitel povinen zachovávat i po zániku závazku ze Smlouvy o dílo, vyjma případů, kdy se takové skutečnosti a informace stanou prokazatelně veřejně přístupné bez zavinění Zhotovitele. Povinnosti dle tohoto odstavce se nevztahují na případy, kdy je Zhotovitel povinen zveřejnit takové skutečnosti nebo informace na základě povinnosti uložené mu právním předpisem nebo rozhodnutím orgánu veřejné moci.

#### **Poskytování informací**

198. Vzhledem k veřejnoprávnímu charakteru Objednatele Zhotovitel výslovně prohlašuje, že je s touto skutečností obeznámen a souhlasí se zveřejněním Smlouvy o dílo včetně Obchodních podmínek v rozsahu a za podmínek vyplývajících z příslušných právních předpisů.

#### **Kontrola**

199. Zhotovitel si je vědom, že je ve smyslu §2 písm. e) zákona č. 320/2001 Sb., o finanční kontrole ve veřejné správě a o změně některých zákonů, ve znění pozdějších předpisů, povinen spolupůsobit při výkonu finanční kontroly a zavazuje se finanční kontrolu strpět.
200. Je-li Dílo z jakékoliv části financováno z prostředků Evropské unie, je Zhotovitel povinen
- 200.1. strpět veškeré kontroly vyplývající z režimu financování Díla z prostředků Evropské unie,
- 200.2. poskytnout při takových kontrolách veškerou nezbytnou součinnost,
- 200.3. archivovat veškerou dokumentaci týkající se Smlouvy o dílo po dobu stanovenou pravidly, jimiž se řídí financování Díla z prostředků Evropské unie.

#### **Jazyk**

201. Ve všech záležitostech souvisejících se Smlouvou o dílo budou zástupci Smluvních stran komunikovat v českém jazyce. Všichni zástupci musí plyně český jazyk ovládat. Jestliže český jazyk plyně neovládají, jsou povinni na náklady své Smluvní strany zajistit, aby byl po celou dobu vzájemné osobní komunikace k dispozici kvalifikovaný tlumočnick.

#### **Forma, označení času**

202. Písemnou formou (podobou) se rozumí listina podepsaná oprávněnou osobou Smluvní strany nebo email podepsaný zaručeným elektronickým podpisem oprávněné osoby Smluvní strany.
203. Je-li ve Smlouvě o dílo nebo Obchodních podmínkách uvedena lhůta nebo doba počítané podle dnů, měsíců nebo let, rozumí se tím vždy kalendářní den, měsíc nebo rok, není-li uvedeno jinak.

#### **Reference**

204. Zhotovitel je oprávněn uvádět Dílo a jméno Objednatele jako referenci na svou činnost pouze s předchozím písemným souhlasem Objednatele.

#### **Salvatorní klauzule**

205. Je-li nebo stane-li se některé oddělitelné ustanovení Smlouvy o dílo nebo Obchodních podmínek neplatné, neúčinné či nevymahatelné, nedotýká se tato skutečnost ostatních ustanovení. Smluvní strany se zavazují nahradit takové ustanovení jiným ustanovením, které svým obsahem a smyslem bude nejvíce odpovídat obsahu a smyslu ustanovení nahrazeného.